

Francis Bacon'ın Eserlerinde Formdan Deformasyona Dönüşüm

Transformation From Form To Deformation In The Works Of Francis Bacon

ÖZET

20. yüzyılın en önemli sanatçılarından biri Francis Bacon'dır. Sanatçının yapmış olduğu eserlerinin oluşumu, izlediği yol ve sanatsal olguların ortaya çıkarılması açısından önemlidir. Elde edilen bulguların bu konuda yapabilecek yeni araştırmalara ve sanat eğitimi alan öğrencilere yol gösterici olacağı umulmaktadır. Çalışmanın konusu ve amacı Francis Bacon'ın yapmış olduğu çalışmalarının formdan deformasyona doğru dönüşümlerinin görsel analizi ve sanatçının çalışmalarını oluştururken hangi sanatçılardan yararlandığı, hangi yöntemleri izlediği ve bütün bunları kendi akıl süzgecinden geçirerek nasıl bir üslup oluşturduğunu ortaya koymaktır. Bu çalışmanın yöntemi, teoriye yönelik alan araştırmasıdır. Konuyla ilgili literatür taranmış, bununla birlikte Bacon'ın formdan deformasyona doğru dönüşümü anlatan çalışmaları incelenerek yorumlanmıştır. Sanatçının betimlemiş olduğu yapıtların biçimden deformasyona doğru bir değişim geçirdiği görülmektedir. Bu değişim, sanatçının yaşadığı dünyayı özümsemesiyle birlikte yeni bir üslup geliştirdiği söylenebilir. Bu değişim, klasik sanat biçimiyle doğru orantılıdır. Bacon, kendi eserlerini oluştururken optik görünümünden ve ekspresif tarzdan yararlandığı anlaşılmaktadır. Sanatçı, genellikle bu etkileri portre ve figür gibi kısımlarda kullandığı gözlenmektedir. Sanatçı, resimlerini betimlerken izlediği yolun formdan deformasyona doğru bir dönüşüm olduğu dikkati çekmektedir. Bu dönüşüm bilinen deformasyon olarak değil, sanatçının kendi kişisel deneyimleriyle elde ettiği, özümsemişi ve bambaşka bir boyuta evrildiği yapıtlar olarak öne çıkmaktadır. Bacon resimlerinde farklı sanatçıların yapıtlarından yola çıkarak kendi eserlerine oluşturmuştur. Sanatçı, Picasso'dan Biyomorfik yapıyı, Matthias Grünewald'dan acı çeken bedensel şekli, Francis Goya'dan acı, ölüm ve dehşeti gösteren bedendeki değişimleri, Rembrandt'an ve Soutine'den parçalanmış derileri, yüzleri ve uzuvları gösteren dramatik etkileri almıştır. Bacon'ın yapıtlarında zaman kavramı önemli bir yere sahip olmakta ve bu kavramı sanatçı Martin Heidegger'in "Varlık ve Zaman" adlı kitabında geçen trajedi konusundan yararlanarak oluşturmuştur. Bunun yanında sanatçının eserlerinde renk önemli bir unsurdur. Edgar Degas'ın kullanmış olduğu pastel tonlarından yola çıkarak Bacon, kendi çalışmalarında bu renk tonlarını uyguladığı söylenebilir. Sanatçı, farklı sanatçıların yapıtlarını hem teknik ve biçimsel açıdan hem de sosyolojik, psikolojik, felsefi yönde elde edilmiş bilgilerden yararlandığı ve bütün bu noktaları sanatçı, kendi akıl süzgecinden geçirerek sanatsal bir dil oluşturduğu fikri öne çıkmıştır.

Anahtar Kelimeler: Sanat, Form, Deformasyon, Zaman, Renk

ABSTRACT

One of the most important artists of the 20th century is Francis Bacon. The formation of the works of the artist is important in terms of revealing the path and artistic phenomena. It is hoped that the findings will be a guide for new researches that can be done on this subject and for students who receive art education. The subject and purpose of the study is the visual analysis of the transformations of Francis Bacon's works from form to deformation, and to reveal which artists the artist used while creating his works, which methods he followed and what kind of style he created by passing all these through his own mind. The method of this study is theory-oriented field research. The literature on the subject has been scanned, and Bacon's studies describing the transformation from form to deformation have been examined and interpreted. It is seen that the works described by the artist have undergone a change from form to deformation. It can be said that this change has developed a new style as the artist assimilates the world he lives in. This change is directly proportional to the classical art form. It is understood that Bacon made use of optical views and expressive style while creating his own works. It is observed that the artist generally uses these effects in parts such as portraits and figures. It draws attention that the path the artist follows while describing his paintings is a transformation from form to deformation. This transformation stands out not as a known deformation, but as works that the artist has acquired through his own personal experiences, assimilated and evolved into a completely different dimension. Bacon has created his own works based on the works of different artists in his paintings. The artist took Biomorph structure from Picasso, bodily form in suffering from Matthias Grünewald, changes in the body showing pain, death and horror from Francis Goya, dramatic effects from Rembrandt and Soutine showing dismembered skins, faces and limbs. The concept of time has an important place in Bacon's works and he created this concept by taking advantage of the tragedy in the book "Being and Time" by the artist Martin Heidegger. In addition, color is an important element in the works of the artist. Based on the pastel tones used by Edgar Degas, it can be said that Bacon applied these color tones in his own works. It has been concluded that the artist has benefited from the works of different artists, both technically and formally, as well as from the information obtained in sociological, psychological and philosophical ways, and the artist creates an artistic language by passing all these points through his own mental filter.

Keywords: Art, Form, Deformation, Time, Color

Ahmet Uzuner ¹ 

How to Cite This Article

Uzuner, A. (2023). "Francis Bacon'ın Eserlerinde Formdan Deformasyona Dönüşüm" International Social Sciences Studies Journal, (e-ISSN:2587-1587) Vol:9, Issue:108; pp:5589-5598. DOI: <http://dx.doi.org/10.29228/sss.68174>

Arrival: 03 January 2023
Published: 28 February 2023

Social Sciences Studies Journal is licensed under a Creative Commons Attribution-NonCommercial 4.0 International License.

¹ Öğr. Gör.Dr, Kahramanmaraş Sütçü İmam Üniversitesi, Kahramanmaraş/Türkiye ORCID 0000-0003-1472-597X

GİRİŞ

Francis Bacon 20. yüzyılın yeni figüratif resmin temsilcilerinden biri olarak öne çıkmaktadır. Bacon'ın yapmış olduğu eserlerde biçimden deformasyona doğru bir dönüşüme uğratıldığı göze çarpmaktadır. Bu dönüşüm kendi oluşturduğu üslubuyla birlikte bambaşka bir boyuta doğru evrilmiştir. Sanatçı dönüşümünü, klasik sanattan etkilenerek oluşturduğu gözlenmektedir. Sanatçı bunu yaparken optik görünümünden yola çıkarak ekspresif tarzda etkiler yarattığı fark edilmektedir. Bacon, bu etkiyi genellikle portre ve figür gibi yapıtlarında yansıtmıştır. Özellikle dışavurumcu etkiler, figürün veya portrenin gözlerinde ve ifadelerinde anlaşılmaktadır (Akyürek ve Beyoğlu, 2017, s. 307). Sanatçı yapıtlarında anatomiye önem vermiş ve mümkün olduğunca bozmamaya çalışmıştır. Bacon, teknik olarak fotoğrafı araç olarak kullandığı ve fotoğrafı farklı biçimlerde yapıtlarına yansıttığı anlaşılır. Bunun yanında dergi parçaları, yırtılmış ve buruşturulmuş fotoğraflar gibi farklı malzemeler sanatçının yapıtlarının oluşumunda önemli bir yere sahip olmuştur. Sanatçı eserlerinde kaos, tedirginlik, yalnızlık ve karamsarlık gibi duygu duyularını yansıtmaktadır (Özkan, 2021, s. 591). Bacon'ının betimlemiş olduğu eserlerinde parçalanmış deriler, yüzler ve insan uzuvlarını dramatik şekilde yansımaları dikkat çekmektedir. Bu etkiler olasılıkla Rembrandt'dan ve Soutine'den ve önemli diğer sanatçılardan alındığı ve bu etkileri de sanatçı resimlerine aktardığı anlaşılmaktadır. Bu çalışmada form, deformasyon, zaman ve renk gibi konular üzerinde durulmakta ve her bir konu farklı sanatçıların çalışmalarıyla desteklendiği görülmektedir. Birinci bölümde sanatçının çalışmalarının plastik açıdan değerlendirilmesi adlı başlıkla ifade edilmekte ve bu bölümün alt başlıklarında ise form, deformasyon, renk ve zaman kavramı gibi konular anlatılmaktadır.

KAVRAMSAL ÇERÇEVE

Sanatçının Çalışmalarının Plastik Açıdan Değerlendirilmesi

Sanatçının çalışmalarında bakıldığında hem formu hem de deformasyonu bir arada kullandığı gözükmektedir. Bacon, formu klasik biçimde betimlemiş, fakat biçimi deforme ederek yeni sanatsal bir dil geliştirmiştir. Sanatçı, eserlerini oluştururken birçok sanatçıdan ilham aldığı gözükmektedir. Örneğin; Goya'dan acıyı, dehşeti ve ölüm gibi temaları ve figür biçimlerini, Grünewald'dan figürdeki dehşeti ve acıyı gösteren bedendeki değişimlerini ve Picasso'dan biyomorfik yapıyı² resimlerine aktardığı göze çarpmaktadır. Bacon'ın biyomorfik çizimleri bu dünya da bilinmeyen tuhaf, itici ve sıra dışı görüntüler olarak öne çıkmaktadır. Çarmığa Gerilme isimli çalışma biyomorfik biçim için iyi bir örnektir (Şekil 1-2). Bu yapıtı sanatçı, Picasso'nun "Baigneuse" adlı çalışmasından yararlanarak oluşturmuştur. Bacon, Picasso'nun biyomorfik formlarının bazılarını aynen kullandığı bazılarını ise deformasyona uğratarak değiştirdiği gözükmektedir. "Şekil 2'da iki figür vardır ve bu figürler İsa'nın çarmığa gerilme şeklinde görselleştirilmişlerdir. Ön ve arkadaki figürler aynı düzlemde yer almaktadır" (Brighton, 2013, s. 30).



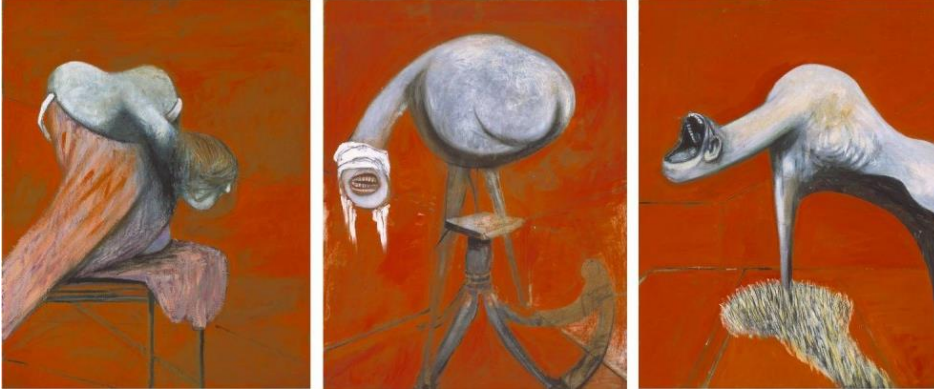
Şekil 1. Picasso, Ellerini Kaldırmış Yıkılan Kadın, 1929



Şekil 2.Çarmıha Gerilme, Yağlıboya, 47 x 60,5 cm 1933, Murderme, Londra

² Biyomorfik biçim, soyut sanatta geometrik biçimlerden çok canlı varlıkları anımsatan, eğrisel çizgilerle oluşturulmuş biçim.

Bacon'nun yapmış olduğu bir başka çalışması ise "Bir Çarmıha Gerilişin Kaidesi Üzerindeki Üç Figür"dür (Şekil 3). Betimlenen yapıtta sanatçı, bilinmeyen, tuhaf ve itici bir biçimde yer alan insan veya canavar benzeri yaratıklar göze çarpmaktadır. Bu yaratıklar bağırmakta olan bir ağız ifadesi dikkat çekmektedir. Eser, izleyeni dehşete düşürecek kadar çarpıcı bir resimdir. Resimde yer alan görsellerdeki imgeler o kadar korkunçtur ki insanı psikolojik olarak etkilediği görülmektedir (Yıldız, 2020, s. 229).



Şekil 3. Francis Bacon, Bir Çarmıha Gerilişin Kaidesi Üzerindeki Üç Figür, Pano Üzerine Yağlıboya, 73.7 x 94 cm, 1944, Tate Galeri, Londra

Bu resimler, yapılış tarihine bakıldığında ikinci dünya savaşı dönemine denk geldiği fark edilmektedir. Bu resimlerin ilk gösterimi, Nazi toplama kamplarının film ve fotoğraflarının eş zamanlı olarak gösterilmesiyle eleştirilenler tarafından kötü bir şekilde dile getirilmiştir. Ama sanatçı, bu triptiklerin ne savaşa ne de Nazi dönemi ile ilgili olmadığını belirtmiş ve bunu belirtirken de sanatçı şöyle ifade ettiği görülmüştür;

Bacon, bu çarpık figürlerinin savaşın ıstırabının değil kendi özel hislerinin yansıması olduğunu söylemiştir. Kendi özel hislerini yansıttığını belirttiği bu üç figürü T.S Eliot'ın "Ailenin Bir Araya Gelişi" adlı oyunundaki üç garip cehennem tanrıçası ile ilişkilendiği bilinmektedir. Bu oyunda günah işlediğini düşünen bir oğlanın aile evine geri dönüşü ancak görünmez varlıklar tarafından ele geçirilişi anlatılmaktadır. Belki de Bacon'ın yaşadığı eziyet Üç Figür'ün sergilendiği dünyanın yaşadığı eziyetle bir noktada birleşmekteydi. Bu triptik muhtemelen sanatçının en bilinen eseri olarak kaldı (Yıldız, 2020, s. 230).

Sanatçının diğer bir eseri ise Çarmıha Geriliş için Üç Çalışma'dır (Şekil 4). Bu çalışma triptiktir. Bu triptik, sağ, sol panel ve ortada olmak üzere üç panelden oluştuğu görülmektedir. Sağ panelde merkezde çarmıha gerilmiş gibi duran bir et yığını bulunmaktadır. Et yığınının içi boşaltılmış veya içi açılmış bir şekildedir. Bu et yığını sanki kasapta vitrine asılmış hayvan biçimi gibidir. Dikey duran hayvan biçimindeki et yığını ve daire biçiminde boruya benzeyen ama tam ne olduğu belli olmayan bir nesne vardır. Bu nesne zemin hissini kuvvetlendirmiş ve uzam boyutu verdiği görülmüştür. Ayrıca resmin ön kısmında bir siyah leke dikkati çekmekte ve bu leke sol tarafta bulunun diğer panellerle bütünlük sağlamaktadır (Özcan, 2019, s. 894).



Şekil 4. Francis Bacon, Çarmıha Geriliş İçin Üç Çalışma, Triptik, 144,8 x 198,1 cm, Tuval Üzerine Mumlu Yağlıboya, 1962, New York

Resmin orta bölümünde yukarıdan aşağı doğru düşmekte olan bir figüre benzeyen nesne göze çarpmaktadır. Figürü çevreleyen bir simetrik yapı vardır ve bu yapı Bacon'ın birçok resminde figürü çevreleyen, dış mekânla bağıni kopartan dikdörtgen, kare ve daire gibi geometrik biçimler bulunmaktadır. Genelde bu geometrik biçimler canlı

renkli, büyük, tek biçimli ve hareketsiz düz alanlardır. Düz alanlar, bir yapıyı ve uzamı oluşturduğu dikkati çekmektedir. Bu alanlar mekân olarak tasvir edilmiş ve figür ile bağlantı kurduğu söylenebilir (Özcan, 2019, s. 893). Panelin sol kısmı, iki adet et yığını görülmekte ve bu et yığını aşağıdan yukarı doğru gitmektedir. Resmin içinde iki figür görülmekte ve bu figürlerden biri insan veya nesne olduğu belli olmayan biçimsiz bir şekildir. Resimde portrelerin gergin bir biçimde tasvir edildiği söylenebilir. Bu gerginlik dramatik bir şekilde izleyiciye aktarılmaktadır. Figürlerden biri elini beline koymuş yorgun ve bitkin bir şekilde resmedilmiştir. Diğer ise ayağında bir bot ve bu botla siyah lekeye veya kapıya doğru yürüdüğü fark edilmektedir. Resmin geneline bakıldığında iki figürün kim olduğu ve hangi amaçla orada oldukları bilinmemektedir. Bacon yapmış olduğu çalışmalarda özellikle baş çizimleri önemli bir yere sahip olduğu görülmektedir. Yukarıda yer alan eserlerde de baş çizimlerinin insanı tedirgin eden, korkutan ve psikolojik olarak etkilediği göze çarpmaktadır. Bacon'ın baş ile ilgili olarak Gilles Deleuze şöyle ifade etmektedir:

Onda kemik başa değil, yüze aittir. Bacon için ölünün başı yoktur. Baş kemikli bir yapıda olmaktan ziyade kemiksizleşmiştir. Ama asla yumuşak değildir, sıkıdır. Baş ettendir, maskın kendisiyse ölüye dahil değildir, o kemiklerden ayrılan sıkı bir et yığındır: Tıpkı William Blake'in bir portresi üstüne çalışmalarında olduğu gibi. Bacon'ın kendi başı, göz çukursuz bir ten yığını olarak son otoportre çizmesinden dolayı Rembrandt'ı yücelttiği resimdir. Bacon'ın tüm eserlerinde baş-et ilişkisi, onu giderek daha da çok mahrem kılan yoğun aşamalardan geçer. Başlangıçta et (yani bir tarafta ten, diğer tarafta kemik) Figür-başın durduğu bir pistin veya trabzanın kenarına yerleştirilmiştir; ama aynı zamanda yüzü şemsiyenin altında kaybolmuş bir başı kuşatan iri damlalı, tensel bir yağmurdur. Papa'nın ağzından çıkan çığlığın, gözlerinden fıskıran merhametin nesnesi ettir. Ayrıca etin, daha önceki iki çarpmışa gerilmede olduğu gibi, içinden geçerek kaçtığı ve haçtan döküldüğü bir başı vardır. Ve ayrıca Bacon'ın tüm baş dizileri de etle olan özdeşliklerini olumlar, en güzeller arasında da et rengine boyanmış olanları vardır: kırmızı ve mavi. Son olarak etin kendisi baştır; baş etin yerinden edilmiş gücüne dönüşür, tıpkı tüm etin, hacin üzerinden sarkan bir köpek-zihin bakışı altında kükrediği "Çarmıha Gerilmeden Kesit'te olduğu gibi (Batukan ve Erbay, 2009, s. 32-33).

Sanatçının yapıtlarında genelde insan bedeni merkezde bulunmaktadır. Çoğunlukla bedenin biçimi bozulurken, bedeni çevreleyen şeylerin ve kıyafetlerin formlarının az bozulduğu gözükmektedir. Sanatçının yapıtlarında yer alan (yüz, beden) bozulmalar insanın sinir sistemini etkilediği fikri öne çıkmaktadır. Çünkü sinir sistemi beyinden bağımsızdır ve bu nedenle Bacon, beyin ile yapılan figüratif resim onun için süslemeci ve sıkıcı geldiğini dile getirmektedir. Sanatçı, resminde istem dışı lekeler kullanmış ve bu lekeleri rasgele yapmıştır. Sonrasında Bacon, içgüdü yardımıyla oluşturduğu lekeleri imge boyutuna taşıyarak meydana getirir. Bu imge hem gerçeği sunan hem de sinir sistemini kışkırtan bir yapı oluşturur. Sanatçının yapıtlarında kilit nesne her zaman insan bedenidir. Resimlerindeki diğer noktalar (iskeleler, panjurlar, elektrik düğmeleri, gazeteler) sadece betimlenmişlerdir (Berger, 2018, s. 346-347).

Bacon'ın resimsel çalışmalarında özellikle portrelerinde kafa görünümünü vermek için yüz detaylarının atıldığı ve bu atmayla birlikte hayvansı bir görünüm elde edildiğidir. Bu görsel betimleme insan ile hayvanın betimlemenin bir arada kullanımınıdır. Sanatçının yapıtlarında biçimler dağılır, aşırı derece büyür ve farklı şekilde biçimler abartılır ya da silinir. Bacon'ın resimlerinde görülen insan ve hayvan biçimlerinin ortaklığı, sanatçının resimlerinde tenden ve kemiklerden sıyrılmış et parçasıdır. Resimlerde görülen et, kendi başına bir nesne olarak değil; acı çeken insan bir hayvan, acı çeken hayvansa bir insandır (Ümer, 2016, s.190).

Form Etkisi

Sanatçıdaki form anlayışı klasik biçimdedir. Bu biçim sanatçının kendi üslubuyla dönüşüme uğratması olarak öne çıkmaktadır. Ama bu dönüştürme bilinen deformasyon değildir. Sanatçının betimlemiş olduğu yapıtlarında (portre, figür vb.) belirsiz formlar göze çarpmaktadır. Bu belirsiz form, gölgemsi yüzey veya yüzeyler olarak ortaya çıkmaktadır. Bu yüzeyi/leri gölgemsi form olarak adlandırmak daha doğru olacaktır. Sanatçı, gölgemsi biçimi vücuttan ayrılan ruhun ve ölümün simgesi olarak ifade ettiği görülür (Farthing, 2017, s. 465). Bacon eserlerinde karşıtlık dikkat çekmekte ve bu karşıtlığı yapıtlarında çok sık kullandığı fark edilmektedir. Sanatçının betimlemiş olduğu resimlerinde çizgiler önemli bir yere sahiptir. Bu çizgiler beyaz ve siyahtır. Beyaz çizgiler perspektifi andran yüzey görüntülerinden oluştuğu, siyah çizgiler ise belirsiz (hayaletimsi) bir görüntü verdiği anlaşılmaktadır. Bunun yanında siyah çizgiler bir formun köşe biçimini verirken, beyaz çizgiler ise resmin kayboluşunu vermektedir (Şekil 5-6).



Şekil 5. Francis Bacon, Baş 4,
Yağlıboya, 132.1 x 197.8 cm, Modern
Sanatlar Müzesi, New York, 1946



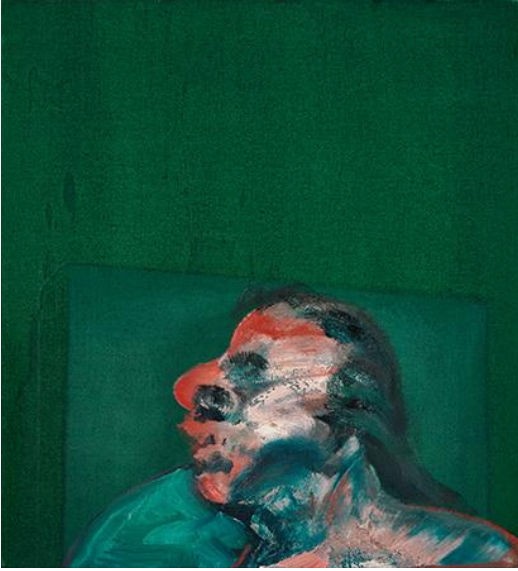
Şekil 6. Francis Bacon, Baş 6, Yağlıboya, 76.5 x
93.2 cm, Sanat Konseyi Koleksiyonu, Londra, 1949

Örnek olarak Şekil 5, altı seriden oluşan yapıtlardan biridir. Yapıt, arkası dönmüş bir baş, bir maymun ve bunları iki parçaya bölen bir perde görülmektedir. Resimde belirsiz bir çizgi fark edilmektedir. Bu çizgi perspektif biçiminde bir çerçeve görüntüsü vermektedir. Çalışmada kompozisyon ilginç bir biçimde simetridir ve bu simetrisinin resmi sınırlandırdığı görülür. Başın arka tarafında büyük uzun kara leke ve perde görülmektedir. Başın arka kısmından aşağı doğru baş ve omuz arasında bir hareket göze çarpmaktadır. Bacon genellikle resimlerinde baş kısımlarında ve resmin karanlık yüzeylerinde şeffaf etkileri kullandığı göze çarpmaktadır. Sanatçı yapıtında baş, saç çizgisi ve perde gibi kısımlarda transparan etkiler seçilebilmektedir. Bunun yanında başın kütle biçimde tasvir edilmesi üç boyutlu hissi verilmek istenmesindedir. Baş hizasından omuzun aşağı kısmında yer alan beyaz çizgi hayaletimsi bir etki bırakmıştır. Bacon resimde omuzları ve sırt gibi kısımlarda ışıklı tonlar kullanmıştır. Resmin sağ bölümünde ise boya kullanımıyla birlikte oluşturulan belirli çatlaklar gözlenmektedir (Brighton, 2013, s. 37).

Deformasyon Etkisi

Sanatçının resimlerinde bilinen deformasyon özelliğinden biraz farklı hareket ettiği görülür. Bacon, dekoratifleşmeden, illüstratif vb. resmi resim olarak uzaklaştıran öğelerden uzak durmuştur. Bunun içindir ki sanatçı formu dönüştürmüş ve dönüştürmeyi de deformasyon arayıcılığıyla yapmıştır (Özkan, 2018, s.30). Sanatçının betimlemiş olduğu resimlere bakıldığında figür, nesne, mekân vb. elemanların form biçimlerinin belirsizleştirildiği göze çarpmaktadır (Şekil 7). Mekân ile figür gibi elemanların birleştiği ve bu birleşmeyle plastik elemanların deformasyona uğratıldığı gözlenmektedir. Sanatçı, çalışmalarında formdan bozulmaya doğru yönlendiği görülür.

Örneğin; Şekil 6'de azizin resmi bir belirsizlik vardır ve bu belirsizlik, resimde bizi içine çeken dipsiz karanlık bir kuyuya benzemektedir. Genellikle aziz resimlerinde göğe doğru bir yükseliş görülür ama Bacon'da göğe yükseliş belli değildir. Sadece başın belirsiz yukarı giden ufak bir çizgi eşliğinde deformasyonu vardır (Özkan, 2021, s. 593). Papanın resmine bakıldığında dramatik bir etkiye izleyici kapılabilmektedir. Resimde gözler boyanmamış, tuvalin siyahlığını gösteren gri renkte sigara külünün rengini anımsatan bir yüz ve beden dikkati çekmektedir. Eserde perdelerin, elbiselerin kıvrımlarının gölgemsi etkileri insanı şaşırtmakta ve korkutucu imajlar bırakmaktadır. Bu etkiler, resme bakan kişileri veya izleyicileri hipnoz etkisi yaratmaktadır (Berger, 2018, s. 344). Bacon buna benzer Şekil 6. Francis Bacon, Baş 6, isimli çalışmasında da Papa figürü tuvalin yüzeyine paramparça eder şekilde çılgınlık atmakta ve bununla birlikte sanatçı papalığın otoritesini ve gücünü alaşağı etmeye çalıştığı görülmektedir. Sanatçının yapmış olduğu papa portrelerinde birkaç nokta üzerinde durduğu gözlenmektedir. Birincisi toplumun savaş sonrası yaşanan trajedik olaylara karşı bir tepki verdiği (Varoluşsal tepki) diğeri ise Nietzsche'nin Tanrının öldüğü fikrini vermek istemesi olarak düşünülebilir. Ressam Papa'nın çılgınlık sembolü çok anlamlı olarak ortaya çıkarmaktadır. Bunlar sanat tarihi geleneğinin ölümü, Tanrı'nın ölümü ve benliğin ölümüdür (Arya, 2009, s. 34, 40). Bu noktadan yola çıkılarak, papa figürünün ağız kısmı, yukarı doğru deformasyona uğratıldığı gözükmekte ve çılgınlık ağız kısmında net görülmekte, burun ve göz gibi diğer vücut kısımları seçilememektedir.



Şekil 7. Francis Bacon, Bayan Muriel Belcher, Yağlıboya 67,5 x 74 cm, 1959, Özel Koleksiyon

Şekil 7’te “Bayan Muriel Belcher” isimli çalışması klasik formun deforme edilmiş biçimidir. Burada form içinde hareketi ve insan hareketinin formu olarak öne çıktığı gözükmetedir. Bu harekette deformasyonu doğurduğu görülür. Portrenin arka kısmında dikdörtgen biçiminde bir nesne vardır ve bu nesne ışığın etkisiyle parlak bir görüntü vermektedir. Bu resimdeki portre bir yatağın üzerinde uyur vaziyette resimlenmiştir. Gözler kapalı, ağız, çene vb. kısımların belirsiz içinde formların eridiği seçilmektedir (Brighton, 2013, s. 50). Bacon resimlerinde genellikle formdan deformasyona doğru bir eğilim dikkati çekmektedir. Sanatçının neredeyse her resminde bu özellik ön plana çıkmaktadır. Bazen formu çizgi bazen de çizgiyi deforme dönüştürerek formu-formsuzluğu kendi zihni arayıcılığıyla oluşturduğu fark edilmektedir. İncelenen örneklerden yola çıkılarak sanatçı, formu deforme etmiş ve bu deformu mekânla birleştirerek uzamsal bir boyut yarattığı görülmüştür.

Sanatçıda biçimsizleştirme/deforme etme statik durumda olan biçim üzerinden elde ettiği anlaşılmaktadır. Bu biçimin yanında veya etrafında yer alan nesnelere, yapılar oynamaya, duvarlar büzülmeye / kaymaya, sandalyeler eğilmeye ve kıyafetler yanan bir kâğıt gibi buruşmaya başladıkları görülür. Bütün bunları oluşturan bir kuvvet etkisi vardır. Bu kuvvetin ne dönüşüme ne de öğelerde bir ayrılmaya izin vermediği fark edilir. Bacon’ın biçimsizleştirmeleri nadiren zorlama da olabilir ya da olmayabilir. Ama ne olursa olsun sanatçının resimleri, bir kuvvet etkisiyle oluşan yeni gruplamalara yol açan, uyuma, kasma, sırtını dönme, ayakta kalma gibi beden durumlarını gösteren en doğal halleri olarak ortaya çıkmaktadır (Batukan ve Erbay, 2009, s. 60-61).

Sanatçının yapmış olduğu portrelerde bilinen estetik değerlerin tamamen bozulduğu görülür. Rembrandt’ın ve Courbet’in oto portrelerinden Picasso’nun portrelerine kadar bilinen resimsel kalıpların bu sanatçılar tarafından bozulduğudur. Ancak Bacon’ın bunlar ile aralarındaki farkı, ilk örneklerin ruha ait şeffaflaşırma, ruh durumunun doğrudan gösterme amacıyla olduklarıdır. Bacon da resimlerindeki ruh halini silmek için deformasyona başvurduğu gözükmetedir (Ümer, 2010, s. 38).

Renk Etkisi

Sanatçı resimlerinin yapısını, figür ve çevresel çizgilerden oluşan renklerle bütünleştirerek meydana getirmiştir. Sanatçının renk kullanımına bakıldığında biçimden renge doğru bir yönelim olduğu dikkati çekmektedir. Sanatçının çalışmalarındaki renk kullanımına gelince zeminler koyu ton, devamında yapı, açık ton ve figür ise yine koyu ton şeklinde kullanıldığı gözükmetedir. Bu kullanım şekli Bacon’ın her resminde ortak özelliklerden biridir. Yani zemin, yapı, figür ve çevresel çizginin bambaşka renk halleri ile yapıt/yapıtlar oluşturduğu fark edilmektedir. Resimlerde renk kullanımı tek veya çok renklidir. Bu tür renk kullanımı açık ve koyu tonlardır. Bu tonlar izleyici üzerinde derin bir etki bırakarak resme bakan izleyicinin, gözünün ileri ve geri gitmesine olanak sağladığı söylenebilir. Böylece resimde, koyu kırık ton ile açık ton’un varlığı gözlenmektedir. Bununla birlikte sanatçının yapıtlarında çizgi ve çevresel çizgilerin renk ile betimlendiği göze çarpmaktadır. Bu çizgisel renklerin, halı gibi dekoratif bir alımlama yaptığı söylenebilir. Sanatçı figür ve rengi, birbirinin dengelerini sağlayacak şekilde inşa ederek oluşturmuştur (Eroğlu, 2018, s. 42-43).



Şekil 8. Francis Bacon, Lucian Freud'un Üçlü Çalışması, Tuval Üzerine Yağlıboya, 147,5 x 198 cm, 1969, Özel Koleksiyon

Sanatçının resimlerinde renge önem verdiği ve bunu neredeyse her resminde kullandığı göze çarpmaktadır. Şekil 8'de arka zemin düz sarı renk ve zemin ise toprak rengidir. Figürün oturduğu sandalye ve etrafındaki çizgiler toprak renkten oluşmaktadır. Resimde, figürün pantolonu gri, grinin tonları, yüz ten rengi, gri, mor ve kahverengilerden oluşturulduğu gözükmetedir. Resmin genel biçimine bakıldığında farklı açılardan görülen duruş şekilleri dikkati çekmektedir. Bu duruş ayak üzerine atma biçimi olarak öne çıkmaktadır. Figürün yüzü ve vücudu deforme edilmiştir. “Resimde görülen figür, mekândan koparılmış ve geometrik sert formlarla betimlenmiştir. Yüzün özellikle yanak ve göz kısımlarında biçim bozumu vardır. Portrenin bir çizgi ile iki eşit parçaya ayrıldığı ve bu ayrılmayla farklı yüz duruşları elde edildiği söylenebilir. Gözler belirgin yapılmamış, ağız ve çene deforme edilmiştir” (Akyürek ve Beyoğlu, 2017, s.308). Bacon resimlerindeki renk kullanımına bakıldığında Edgar Degas'ın resimsel etkilerini taşıdığı gözlenmektedir. Edgar Degas'ın resimlerinde pastel renk tonlarını tercih ettiği görülmektedir. Örneğin; Bale Provası adlı çalışma sanatçının bu renk tonlarıyla oluşturduğu en güzel çalışmalarından biridir (Şekil 9).



Şekil 9. Edgar Degas, Bale Provası, Kağıt, Levha Üzerine Monotip Baskı, Suluboya ve Pastel, 55,2 x 67,9 cm, 1876, Nelson- Atkins Sanat Müzesi

Edgar Degas'ın “Bale Provası” isimli çalışma monotip baskı üzerine yapılmış bir eserdir. Eser, baskı bitirildikten sonra kurumaya bırakılmış ve kuruduktan sonra aşama aşama eser çalışılmıştır. Öncelikle yapıtta, monotip baskının üzerine parlak pastel renk ve renkli guaj boya gibi farklı teknikler kullanılmıştır. Böylelikle Degas'ın farklı teknikleri uygulayarak hibrit bir yapıt oluşturduğu söylenebilir. Sanatçı eserinin her aşamasını tek tek yapmış ve sanatçı kendi yaratıcı sürecini bizzat deneyimleyip sonuca ulaşmıştır (Hauptman, 2016, s. 24). Bacon'ın resimlerinde de Degas gibi pastel renkleri kullandığı gözükmetedir. Bacon'da pastel renkleri açık-koyu değerler üzerine inşa ederek oluşturmuştur. İki sanatçının arasındaki farklılık ise Degas monotip baskı üzerine resmi aşamalarla yaptığı, Bacon ise açık –koyudan ve fotoğraf görüntülerinden yararlanıp yapıtlarını biçimlendirdiği anlaşılmaktadır.

Sanatçı yapıtlarında özellikle triptik eserlerinde monokrom tarzda renklerin yanı sıra turuncu, kırmızı, toprak rengi, altın sarısı, yeşil, mor, pembe gibi renkleri kullanmıştır. Örneğin; Şekil 8'de görülen yeşil düz alanlar içinde yer alan mor kısımların Bacon tarafından resim yüzeyine yansıtıldığı gözükmetedir (Batukan ve Erbay, 2009, s.137).

FRANCİS BACON'IN RESİMLERİNDE ZAMAN KAVRAMI

Sanatçının yapıtlarına bakıldığında zamanın ruhunu yakalamaya çalıştığı görülür. Bu ruh, hızlı bir yükselme veya sıçrama olarak ifade edilebilmektedir. “ Buradan Bacon, zaman sıçramasını Martin Heidegger'in “Varlık ve Zaman” adlı kitabında yer alan trajedi kavramından yararlanarak oluşturmuştur. Fakat trajedi, toplumsal bir kavram olarak ifade edilmektedir. Sanatçı yapıtlarında kendi trajedisini değil toplumsal bir trajediyi konu aldığı gözükmemektedir. Bacon'ın yapmış olduğu yapıtlarındaki kaos, dehşet, korku gibi görüntüler toplumsal çalkantının bir göstergesi veya trajedisi olarak öne çıkmaktadır. Zaman kavramı / sıçramasının başlangıcı 2. Dünya savaşıdır ve bu savaş, sanatçının eserlerine psikolojik açıdan etki etmiştir ” (Eroğlu, 2018, s. 46). Bu noktada sanatçının Francisco Goya'nın yaşamıyla benzerlikler olduğu ve aynı biçimde bu etkileri çalışmalarına aktardığı söylenebilir. Goya'da İspanyol iç savaşının etkilerini yapıtlarına aktarmıştır. Goya, çağdaşlarının büyük çoğunluğunun aksine olayları kronolojik ve sistematik olarak resimlememiş onun yerine anekdot niteliğini dönüştürerek ya da ekleyerek evrensel bir bakışı benimsemiştir. Goya yapıtlarında ölüm, acı, dehşet ve ideolojik baskı gibi kavramları ele almış ve bu kavramları herkesin kaçamayacağı bir olay örgüsü içinde işlemiştir (Şekil 10) (Ersöz ve Toral, 2012, s. 60).

Francis Bacon ise Goya'nın trajedisiyle benzerlik göstermektedir. Fakat Goya'nın yaşadığı yüzyıl ve toplumsal yapı ile Bacon'ın yılları ve toplumsal yaşamının farklılık gösterdiğini bilmek gerekmektedir. “ Bacon'ın zamanına geri dönüldüğünde askerlik görevi sırasında cephede ölümlerin bedenlerini gördüğü ve bu bedenleri toprağa gömüldüklerini bizzat kendi tecrübe ettiği bilinmektedir. Bu trajedi sanatçının ruhunda büyük yaralar açtığı şüphesizdir. Sanatçı, bu trajediyi toplumsal bir çöküş olarak ifade etmiştir. Çünkü Bacon'ın gömmüş olduğu ölü yığınları ve topladıkları insanların cansız bedenleri kişisel trajedi nedeni olmaktan çıkarak toplumsal bir problem olarak irdelendiği gözlenmektedir. Sanatçının kendi içinde hissettiği bir ruh hali vardır ve bu ruh hali Heidegger'in belirtmiş olduğu olay sıçraması tanımıyla özdeşlik kurmaktadır. Sanatçının bu olay karşısında hissetmiş olduğu iki ruh hali bulunmaktadır. İlki kişisel ruh halinde düğümlemiş ve kişide çözümlenmiş, diğeri sanatçıda başlayıp toplumsallaşan bir ruh halleri dikkati çekmektedir ” (Eroğlu, 2018, s. 46-47). Sanatçının resimlerinin oluşumunda toplumdan güç aldığı, tamamen kendi içinde (Stimmung-derin hislenme) çözümlendiği ve bu çözümlenmeyi grafik ve geometrik biçimlerden etkilenerek ve bu biçimleri dönüştürerek yeni bir çağdaş dil yarattığı anlaşılmaktadır (Şekil 11). Böylelikle Bacon'ın resimlerinde “Varlık ve Zaman” açısından ciddi bir zaman değişimi geçirdiği görülmektedir.



Şekil 10. Francisco Goya, Tıpatıp, Aside Suluboya, İğne Kazı Kalem, 162x223 mm, 1810-1820



Şekil 11. Francis Bacon, Resim, Keten Yedirme Baskı, üzerine Pastel ve Yağlıboya, 132.1 x 197.8 cm, Çelik uç, Perdah Modern Sanatlar Müzesi, New York, 1946

Varoluşçuluk akım içinde farklı sanatsal alanlara bakıldığında özellikle edebiyat alanında o dönemin toplumsal sorunların yansıması görülmektedir. Örneğin; Sartre'in Bulantı romanında yer alan karakterlerin ve duygu durumlarının Bacon'un yapmış olduğu çalışmalarıyla benzerlik gösterdiği anlaşılmaktadır. Bu benzerlik dönemin ruh hali benzer-ortak olguya işaret etmektedir. Bu olgu, insanoğlunun ortak kaderi olan yaşam ve ölüm üzerinedir. Sanatçıda resimlerinde hayatın çelişkilerini gösteren resimsel imgelerini çarpıcı bir şekilde aktardığı anlaşılmaktadır (Özcan, D.Ç., 2019, s.890).

SONUÇ

Bacon'ın sanatsal gelişimine bakıldığında sanatçının yapıtlarının biçimden deformasyona doğru ilerlediği anlaşılmaktadır. Bu dönüşümün deformasyon olarak bilinmemesi, sanatçının kendi kişisel deneyimlerinden elde ettiği, kendi içinde şekillendirdiği ve eserlerine farklı bir şekilde yansıttığı dikkat çekicidir. Sanatçının formu,

çalışmalarında belirsiz olarak ifade ettiği şeydir (portre, figür vb.) ve bu belirsiz form, gölgeli yüzey veya yüzeyler olarak karşımıza çıkar. Bu yüzeylere sanatçı tarafından gölgeli form denildiği görülmektedir. Bacon'ın eserlerinde formu belirli ve belirsiz bir çizgi ile ifade ettiği ve bu çizgileri siyah beyaz olarak kullandığı fark edilir. Deformasyonun ise sanatçının resimlerinde bilinen deformasyon özelliğinden biraz farklı davrandığı görülmektedir. Sanatçı eserlerini dekoratif unsurlardan, illüstratif etkilerden uzak durarak dönüştürdüğü ve dönüştürmeyi deformasyon yoluyla yaptığı anlaşılmaktadır. Sanatçının tasvir ettiği resimlerde figür, nesne, mekan vb. unsurların dış belirsizlik taşıdığı anlaşılmaktadır. Bacon'ın eserlerini anlatırken farklı sanatçılardan yararlandığı gözlemlenmiştir. Örneğin; Picasso'nun Biyomorfik formu aldığı ve bundan faydalandığı görülmektedir. Sanatçı, Picasso'nun eserlerindeki biçimsel özellikleri almış ve bu özellikleri kendi resmine aktarmış. Bacon, Matthias Grünewald'ın acı çeken beden imgelerini, Francis Goya'nın acı, ölüm ve ıstırap gibi vücut hallerini, Rembrandt ve Soutine'in parçalanmış deri formlarını, yüzleri ve vücut parçalarını gösteren trajik etkiler dikkat çekiyor. Bu trajik etkilere sanatçının her resminde rastlanmakta ve bu etkilerin Bacon'ın resimlerine dramatik, trajik ve bilinçaltı gibi özellikler kazandırdığı anlaşılmaktadır. Ayrıca sanatçının eserlerinde renk önemli bir yere sahiptir. Sanatçının Edgar Degas'ın renk kullanımından yararlanmış olması dikkat çekicidir. Degas, çalışmalarında pastel tonları tercih etmekte ve bu doğrultuda gelişme göstermektedir. Bacon ise çalışmalarını Degas'ın renk kullanımına göre düzenler. Bacon'ın Degas'ın çalışmalarını kapsamlı bir şekilde inceleyerek önemli noktaları ele alarak resimlerine aktardığı ve aktarılan renkleri açık-koyu değerleri üzerine inşa ederek oluşturduğudur. Görünüşe göre renk zemini koyu tonda, yapı açık tonda ve figür yine koyu tonda. Bu kullanım, Bacon'ın tüm tablolarındaki ortak özelliklerden biridir. Diğer bir deyişle eserin/eserlerin zemin, strüktür, figür ve çevre çizgisinin farklı renk halleriyle oluşturulduğu fark edilir. Resimlerde renk kullanımı tek veya çok renklidir. Sanatçının renk kullanımına bakıldığında formdan renge doğru bir yönelim olduğu dikkat çekmektedir. Sanatçı için rengin renk sağlamlığı, birbiriyle olan ilişkileri ve tonların uyumu olduğu düşüncesi ön plana çıkmaktadır. Sanatçının yapıtları dikkate alındığında zaman kavramı önem kazanmış ve Martin Heidegger'in "Varlık ve Zaman" adlı kitabında geçen trajedi kavramından yararlanılarak oluşturulmuştur. Bacon'ın eserleri, kendi yaşam trajedisini değil, sosyal trajediyi konu alarak betimlediği fark edilir. Sanatçının betimlediği yapıtlarında görülen kaos, dehşet ve korku gibi duyguyu gösteren imgeler, toplumsal olayların bir göstergesi ya da trajedisi olarak ön plana çıktığı gözlemlenir. Bacon'ın eserlerine yansıttığı trajedik durum, askerliği sırasında cephede gördüğü cansız bedenlerden ve bu cesetlerin toprağa gömülmüş hallerini görmüş ve bundan etkilenmiştir. Bacon'ın gömdüğü ölü yığınları ve topladığı insanların cansız bedenleri, sanatçının yaşadığı dramatik etkinin nedeni olmaktan çıkmış, toplumsal bir sorun olarak meydana gelmiştir. Sanatçı bu durum karşısında farklı bir ruh haline büründüğü gözlenmiştir. Birincisi kişisel ruh halinde düğümlenip kişide çözülen ruh halleri, diğeri ise sanatçıda başlayıp topluma yayılan ruh halleri olarak gün yüzüne çıkmıştır. Sanatçının resimlerinde zaman kavramının 2. Dünya Savaşında yaşanan trajik olaylar örgüsü içinde oluşum gösterdiği ve bu savaşta görülen dramatik etkilerin sanatçının eserlerine zemin oluşturduğu saptanmıştır. Bacon'ın bu noktayı Goya'nın hayatıyla aynı şekilde yaşadığı fark edilir. Dönemler ya da yıllar farklı olsa da yaşanan olayların her iki sanatçıda da benzer özellikler taşıdığı sonucuna varılmıştır.

KAYNAKÇA

- Akyürek, M. ve Beyoğlu, A. (2017). *Francis Bacon ve Williem De Kooning'in Resimlerinde İmge Bozumu*, The Turkish Online Journal of Design, Art and Communication, 7 Cilt, Sayı: 2, 302-316. doi: 10.7456/10702100/013
- Arya, R. (2009). *Painting The Pope: An Analysis Of Francis Bacon's Study After Velazquez's Potrait Of Innocent X*, An İnternational Journal of Religion, Theory and Cuture, Literature And Teology, Oxford Üiversity Press, Vol:23, No.1, P.p. 33-50. Erişim adresi: <https://doi.org/10.1093/litthe/frn039>
- Berger, J.(2018). *Portreler*, (Çev: Beril Eyüboğlu)(1.Baskı), Metis Yayınları, İstanbul
- Brighton, A. (2013). *Francis Bacon*, (First Publishing in handback), Tate Publishing, London
- Deleuze, G. (2009). *Francis Bacon Duyumsamanın Mantiği*, (Çev: Can Batukan, Ece Erbay) (1.Baskı), Norgunk Yayıncılık. İstanbul
- Eroğlu, Ö. (2021). *Görsel Sanatların Kuramsal Gelişimi*, (1. Baskı), İzlekler Yayınevi, İstanbul
- Eroğlu, Ö. (2018). *Yeni Modern " Francis Bacon "*, (1. Baskı), İzlekler Yayınevi, İstanbul
- Farthing, S. (2012). *Sanatın Tüm Öyküsü*, (Çev: Gizem Aldoğan, Firdevs Candil Çulcu), (1. Baskı), Hayalperest Yayınevi, İstanbul
- Fitzgerald, M. *Francis Bacon, Painter: Psychopathology and Prosopagnosia*, Erişim Adresi: https://www.academia.edu/44227322/Francis_Bacon_Painter_Psychopathology_and_Prosopagnosia

Hauptman, J. (2016). *Degas, A Strange New Beauty*, The Museum of Modern Art Publishing, New York

Özcan D. Ç. (2019). *Francis Bacon: Çarmıha Geriliş İçin Üç Çalışma*, Sosyal Bilimler Dergisi, Ulak Bilge, Sayı: 43 s. 889-897. doi: 10.7816/ulakbilge-07-43-03

Pera Müzesi (2012). *Goya Zamanın Tanığı Gravürler ve Resimler*, Sergi Kataloğu, Pera Müzesi Yayını, İstanbul

Ümer, E. (2010). *Francis Bacon 'un Portreleri, Artist Modern, No: 13, 38-41*

Ümer, E. (2016). *Gilles Deleuze 'ün Sanatı ve Francis Bacon ya da Duyumsamanın Mantığı*, Yedi: Sanat, Tasarım ve Bilim Dergisi, Sayı: 15, s.185-192. Erişim adresi: <https://doi.org/10.17484/yedi.35464>

Yıldız E.İ. (2020). *Deleuze ve Bacon: Yaşam için Yeni Olanaklar*, Işık Üniversitesi, Sosyal Bilimler Enstitüsü, Sanat Bilimi Anabilim Dalı, Sanat Yazıları, Sayı: 42, 221-233.

GÖRSEL KAYNAKÇA

Resim 1. Dk4QurNWwAAjU1M.jpg (977×1200) (twimg.com), Erişim Tarihi: 24.09.2022.

Resim 2. <https://www.francis-bacon.com/news/francis-bacon-and-influence-picasso>, Erişim Tarihi: 24.09.2022.

Resim 3. <https://www.tate.org.uk/art/artworks/bacon-three-studies-for-figures-at-the-base-of-a-crucifixion-n06171>, Erişim Tarihi: 24.09.2022.

Resim 4. <https://tr.painting-planet.com/carmiha-gerilis-uc-figuru-francis-bacon/>, Erişim Tarihi: 24.09.2022.

Resim 5. <https://www.artimage.org.uk/18082/francis-bacon/head-iv--man-with-a-monkey---1949>, Erişim Tarihi: 11.012.2022.

Resim 6. data19081259-66abef.jpg (640×751) (nrc.nl), Erişim Tarihi: 24.04.2022.

Resim 7. <https://www.francis-bacon.com/artworks/paintings/miss-muriel-belcher>, Erişim Tarihi: 11.12.2022.

Resim 8. <https://www.wikiart.org/en/francis-bacon/three-studies-of-lucian-freud-1969>, Erişim Tarihi: 11.12.2022.

Resim 9. <https://www.art-prints-on-demand.com/a/edgar-degas/ballet-practice.html>, Erişim Tarihi: 11.12.2022.

Resim 10. <https://www.wikiart.org/en/francisco-goya/the-same>, Erişim Tarihi: 03.01.2023.

Resim 11. <https://www.washingtonpost.com/graphics/2021/entertainment/francis-bacon-painting-1946/>, Erişim Tarihi: 03.01.2023.