

Öğretmenlerin Covid 19 Hastalığının Kontrolüne İlişkin Tutumları

Teachers' Attitudes Towards the Control of Covid 19 Disease

ÖZET

Araştırmanın amacı Anadolu Lisesi öğretmenlerinin yüz yüze eğitime geçiş aşamasında COVID 19 hastalığının kontrolüne ilişkin görüşlerinin ne düzeyde olduğunu bulmaktır. Dünyanın ve Türkiye'nin karşı karşıya kaldığı Covid-19 pandemisi de benzer bir nitelik taşımaktadır. Covid-19 salgını doğrudan insan hayatı üzerinde tehlike arz etmekle birlikte yan etkileri kapsamında ekonomi ve sosyal yaşam üzerinde de bazı etkilere sahiptir. İktisadi yaşam içerisinde iş gücü kaybı, işsizlik ve eksik istihdam belli bir düzey sonrasında toplumsal sorunların oluşmasına neden olabilmektedir. Bu açıdan proje olası etkilerin belirlenmesi ve bunlara yönelik çözümler sunabilmesi açısından önem arz etmektedir. Nicel Tarama modelinde betimsel bir araştırmadır. Araştırmanın evrenini 2022/2023 eğitim öğretim yılında Ankara ili Çankaya İlçesinde bulunan 5 Resmî Anadolu Lisesinde çalışan 276 öğretmen oluşturmaktadır. Katılımcılar belirlenirken 0.05 güven aralığını dikkate alarak örneklem 168 öğretmenden oluşmaktadır. Veri analizi SPSS 21 paket programında yapılmıştır. Öğretmen görüşleri incelendiğinde, öğretmenler genel olarak kişisel önlemlerin önemli olduğunu düşünmekle beraber alınan tedbirlerin yeterli olmadığını düşünmektedir.

Anahtar Kelimeler: Öğretmen, Covid-19, Eğitim

ABSTRACT

The aim of the research is to find out what level of view is on the handling of COVID 19 control after the transition of the Anatolian High School exam to face-to-face education. The Covid-19 pandemic that the world and Turkey are facing has a similar nature. Although the Covid-19 epidemic poses a direct danger to human life, it also has some effects on the economy and social life within the scope of its side effects. In economic life, loss of workforce, smoking and underemployment can cause one of their social behaviors after a certain level. This scope is important in terms of determining the possible effects of the project and providing solutions for them. It is a descriptive research in the quantitative survey model. The department of the research will consist of 276 teachers working in 5 Official Anatolian High Schools in the Çankaya District of Ankara in the 2022/2023 academic year. It consists of 168 teachers, taking into account the 0.05 confidence interval determined by the participants. Data analysis was done with SPSS 21 package file. Teaching the views of the teacher, the teacher generally thinks that personal measures are important, but the evaluations taken are not sufficient.

Keywords: Teacher, Covid-19, Education

GİRİŞ GİRİŞ

Problem Durumu

Covid-19 pandemisi, başta sağlık olmak üzere dünya genelinde önemli sorunlara neden olmuştur. Covid-19 salgınının yayılması, ülkeler üzerinde ekonomik anlamda ciddi olumsuzlukları beraberinde getirmiştir. Bu durum bireylerin yaşamlarını sürdürmelerini sağlayacak gereksinimlerini karşılayabilmelerini giderek güçleştirmektedir. Bu yönüyle projenin amacı, Covid-19 Pandemisinin Türkiye'nin iş gücü kaybına, işsizliğine ve eksik istihdama mevcut etkileri ve olası etkilerinin belirlenmesi ve ilerleyen dönemlerde neler yapılmasını belirleyebilmektir.

Problem cümlesi: Anadolu Lisesi Öğretmenlerinin COVID 19 hastalığının kontrolüne ilişkin görüşleri nedir?

Araştırmanın Amacı

Araştırmanın amacı Anadolu Lisesi öğretmenlerinin yüz yüze eğitime geçiş aşamasında COVID 19 hastalığının kontrolüne ilişkin görüşlerinin ne düzeyde olduğunu bulmaktır.

Alt Problemler

1. Anadolu Lisesi öğretmenlerine göre COVID 19 hastalığının kontrolü ne düzeydedir?

¹ Müdür yardımcısı., MEB, Ankara, Türkiye

² Öğretmen., MEB, Ankara, Türkiye

³⁻⁴⁻⁵ Okul Müdürü., MEB, Ankara, Türkiye

⁶ Müdür yardımcısı., MEB, Kayseri, Türkiye

Alpaslan Yakışıklı ¹ 
Gamze Kırıl Yakışıklı ² 
Ali Yüzer ³ 
Savaş Bahadır ⁴ 
Hamdi Bekiz ⁵ 
Gökhan Demir ⁶ 

How to Cite This Article

Yakışıklı, A., Kırıl Yakışıklı, G., Yüzer, A., Bahadır, S., Bekiz, H. & Demir, G. (2023). "Öğretmenlerin Covid 19 Hastalığının Kontrolüne İlişkin Tutumları" International Social Sciences Studies Journal, (e-ISSN:2587-1587) Vol:9, Issue:107; pp:5120-5130. DOI: <http://dx.doi.org/10.29228/sss.9107>

Arrival: 13 November 2022

Published: 31 January 2023

Social Sciences Studies Journal is licensed under a Creative Commons Attribution-NonCommercial 4.0 International License.

2. Anadolu Lisesi öğretmenlerinin COVID 19 hastalığının kontrolünün düzeyine ilişkin görüşleri,

- Cinsiyet
- Yaş
- Kıdem
- Öğrenim durumu
- Medeni Durum
- Çocuk sayısı değişkenlerine göre anlamlı bir farklılık göstermekte midir?

Araştırmanın Önemi

Covid-19 bireylerin ve toplumların hem ekonomik hem de sosyal alanlarına yönelik önemli olumsuzlukları beraberinde getirmiştir. Yaşam içerisinde iş gücü kaybı, işsizlik ve eksik istihdam belli bir düzey sonrasında toplumsal sorunların oluşmasına neden olabilmektedir. Bu açıdan proje olası etkilerin belirlenmesi ve bunlara yönelik çözümler sunabilmesi açısından önem arz etmektedir.

Sınırlılıklar

Veri toplamada kullanılan anket maddeleri ile sınırlıdır.

Tanımlar

Covid-19: Wuhan kentinde 31.12.2019 tarihinde bu virüslerden biri önemli seviyede hastalığa sebep olmuştur. Oluşan bu hastalık ise, COVID-19 şeklinde adlandırılmıştır. COVID-19 virüsü açısından yarasa, yılan, karıncayıyen gibi canlıların ara konakçı canlılar olduğu düşünülmektedir (Akpınar, 2020).

KAVRAMSAL ÇERÇEVE

Covid-19 Pandemisi

Genellikle soluk alınlığı benzeri hastalıklardan solunum yolu yetmezliği, SARS, MERS-CoV benzeri önemli hastalıklara dek uzanmakta olan bir virüs ailesi içinde Koronavirüs'ler (CoV) bulunmaktadır. Bilhassa Koronavirüs'lerin pek çok çeşidi bugüne dek kişilerde soğuk alınlığına yol açmıştır. Ancak Çin'in Hubei eyaletine bağlı Wuhan kentinde 31.12.2019 tarihinde bu virüslerden biri önemli seviyede hastalığa sebep olmuştur. Oluşan bu hastalık ise, COVID-19 şeklinde adlandırılmıştır. Genel olarak COVID-19 virüsü hakkında yeterli seviyede bilgi bulunmamaktadır. Bu nedenle tedavi aşamasında ciddi zorluklar ile karşılaşmaktadır. Dolayısıyla hastalığın hızlı bir biçimde yayılması da kaçınılmaz hale gelmiştir. Kıtalar arasında hastalığın taşınması ile beraber bu salgın Dünya Sağlık Örgütü tarafından pandemi olarak ilan edilmiştir. bu pandeminin tedavi edilmesi ve yayılma engel olunması hakkındaki çalışmalar ise, halen sürmektedir (Til, 2020).

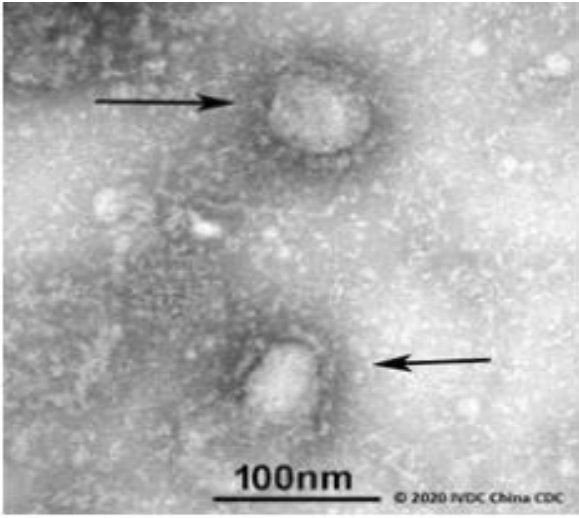
Günümüze kadar olan süreçte bu virüsün oldukça hızlı bulaştığını ifade edebilmekte mümkündür. Şekil 1'de koronavirüsün bulaş yollarını gösteren temsili bir resim yer almaktadır.



Şekil 1. COVID-19 Virüsünün Bulaş Yolları

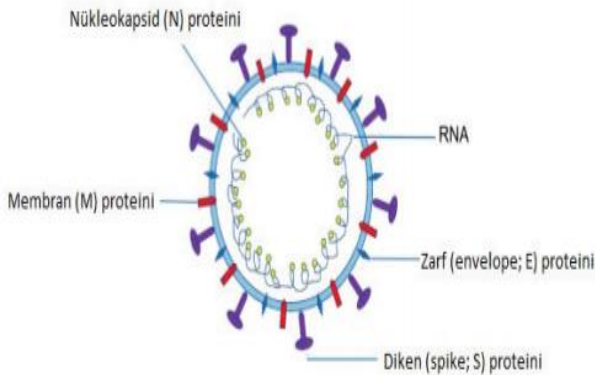
Kaynak: Akpınar, 2020.

COVID-19 virüsü açısından yarasa, yılan, karıncayıyen gibi canlıların ara konakçı canlılar olduğu düşünülmektedir (Akpınar, 2020). COVID-2019'un elektron mikroskop görüntüsü Şekil 2'de yer almaktadır.



Şekil 2. COVID-19 Elektron Mikroskop Görüntüsü
Kaynak: Sağlık Bakanlığı, COVID-19 Rehberi

COVID- 2019 hastalığına yakalananların önemli bir kısmında semptomlar hafif olmakla beraber, %14'lük kısmında ise ağır seyretmektedir (Babaoğlu, 2020).



Şekil 3. COVID-19'un şematik yapısı
Kaynak: Zhou, 2019.

COVID-19 virüsü bireylerde farklı semptomlar kapsamında ortaya koyabilmektedir. Bu semptomların takibinin yapılması ve bu semptomlara bağlı olarak çeşitli tedbirlerin alınması hastalığın yayılmasını önlemek açısından son derece önemli olacaktır. Bu yönüyle Tablo 1 COVID-19 semptomları ve bunların karşılaşılmak sıklıkları gösterilmektedir.

Tablo 1. COVID-19'un Semptomları ve Görülme Oranları

Klinik semptomlar, %	Tüm olgular	Ağır Hastalık	Ağır Olmayan
Ateş	88.7	91.9	88.1
Öksürük	67.8	70.5	67.3
Halsizlik	38.1	39.9	37.8
Balgam çıkarma	33.7	35.3	37.8
Nefes darlığı	18.7	37.6	15.1
Myalji/artralji	14.9	17.3	14.5
Boğaz ağrısı	13.9	13.3	14
Baş ağrısı	13.6	15	13.4
Titreme	11.5	15	10.8
Bulantı- kusma	5.6	6.9	4.6
Nazal konjesyon	4.8	3.5	5.1
Diyare	3.8	5.8	3.5

Kaynak: Kömürcüoğlu, 2020.

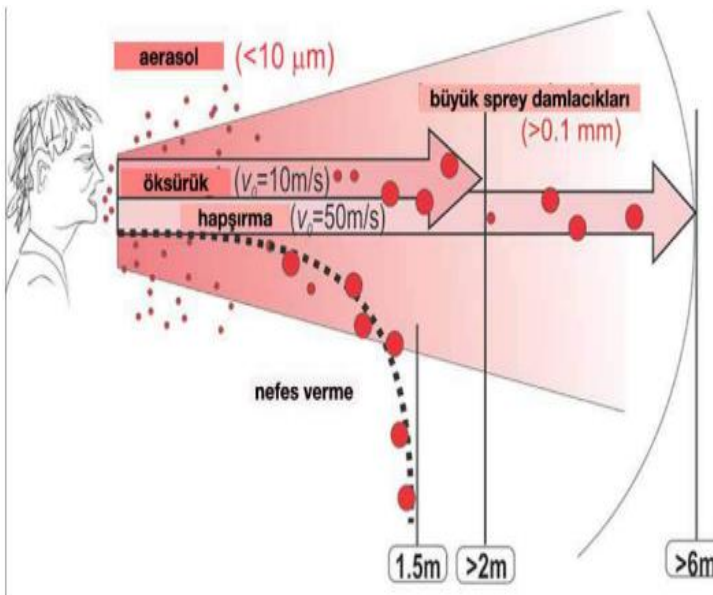
Tablo 1 incelendiğinde COVID-19 semptomları içerisinde en fazla %80 düzeylerinde ateş ve %70 dolaylarında ise öksürüğe rastlandığı gözlemlenmektedir. Bununla birlikte pek çok farklı semptomun olması bu hastalığın farklı pek çok rahatsızlıkla karıştırılabilesine sebep olabilecektir.

COVID-19 hastalığının nezle, grip ve alerji semptomları gibi benzer semptomları bulunmaktadır. Bu açıdan bu hastalıklar birbirleri ile karıştırılabilmektedir. Bu hastalıkların COVID-19 ile karşılaştırılmasına Şekil 4'de gösterilmektedir.

SEMPTOMLAR	COVID-19	NEZLE	GRIP	ALERJİ
Ateş	✓ Sık	✓ Nadiren	✓ Sık	-
Yorgunluk	✓ Sık	✓ Bazen	✓ Sık	✓ Bazen
Kuru Öksürük	✓ Sık	-	✓ Sık	✓ Bazen
Solunum Zorluğu	✓ Şiddetli	-	-	✓ Bazen
Öksürük	✓ Sık	-	✓ Bazen	✓ Bazen
Ağrı	✓ Bazen	✓ Nadiren	✓ Sık	-
Hapşırma	-	✓ Sık	✓ Bazen	✓ Sık
Burun Akıntısı	-	✓ Sık	✓ Bazen	✓ Sık
Burun Tıkanıklığı	✓ Bazen	-	✓ Bazen	✓ Sık
Gözlerde Sulanma	-	-	-	✓ Sık
Boğaz Ağrısı	✓ Bazen	✓ Sık	✓ Bazen	-
İshal	✓ Bazen	-	✓ Nadiren	-

Şekil 4. COVID-19 ile Benzer Semptomları Olan Hastalıkların Karşılaştırılması
Kaynak: Aslan, 2020.

Hastalığın kişiler arasında bulaşması kapsamında damlacık ve temas ön plana çıkmaktadır.



Şekil 5. Covid-19'un Nefes, Hapşırma ve Öksürme Açısından Yayılma Mesafeleri
Kaynak: Yalçın, 2020.

COVID-19 hastalığına yakalanmaması ve bu hastalıklardan korunması adına bazı önlemlerin alınması gerekmektedir. Söz konusu önlemlerin şu şekilde ifade edilmesi mümkündür (Yalçın, 2020):

- ✓ Sosyal mesafenin korunması: İş imkanları uygunsa evden çıkılmaması, kalabalık topluluklarla temas kurulmaması, bireylerle karşılıklı görüşmek yerine görüntülü-telefon görüşmelerini tercih etmek, açık mekanların kapalı alanlara nazaran seçilmesi
- ✓ Düzenli El Yıkama: Ellerin 20 saniye su ve sabunla düzenli bir biçimde yıkanması hastalığın bulaşma riskini düşürdüğü ifade edilmektedir.
- ✓ Kısa Tırnak: Tırnakların içinde kir birikmesi virüs açısından risk teşkil etmektedir. Bu yüzden tırnakların kısa tutulması yerinde olacaktır.
- ✓ Alkol Bazlı El Dezenfektanı Kullanımı: En az %70 alkol içerikli dezenfektanların kullanılması.

- ✓ Cep Telefonlarının Düzenli Dezenfekte Edilmesi: En fazla el teması kurulan objelerden biri olan cep telefonların düzenli olarak temizlenmesi virüsün yayılmasının önlenmesi açısından önemlidir.
- ✓ Düzenli Dokunulan Diğer Öğelerin Dezenfekte Edilmesi: Anahtarlar, bilgisayar klavyesi ve faresi, kapı kolları, araba direksiyonu, giyim cepleri gibi öğeler dezenfekte edilmelidir.

Bağışıklık Sisteminin Güçlü ve Sağlıklı Tutulması: Düzenli egzersiz, dengeli beslenme ve düzenli uyku ile bağışıklık sisteminin sağlıklı ve güçlü tutulması gerekmektedir. D ve C vitamini de bağışıklığın korunması açısından korunması önemlidir.



Şekil 6. COVID-19'dan Korunma
Kaynak: Til, 2020.

Covid-19 Pandemisinin Kapsamı ve Küresel Ölçüde İnsan Yaşamı Üzerindeki Etkileri

Dünyadaki pek çok ülke ve Türkiye bu pandemi sürecinde komşularına olan sınır kapılarını kapamak durumunda kalmıştır. Türkiye dört ülke dışındaki beş nokta dışındaki tüm uluslararası uçuşları durdurmak durumunda kalmıştır. Yurtdışından dönmeyi arzu edenler, umre ziyaretlerinden dönenler ve ülke dışında öğretim görev bireyler KYK yurtları içinde karantinaya alınmıştır. 16 Mart itibariyle yüksek öğretim dahil olmak üzere tüm eğitim düzeylerine ara verilip uzaktan eğitim uygulamasına geçiş yapılmıştır. 17 Mart itibariyle kapalı çocuk oyun alanları, lokanta, sinema, tiyatro, kuaför ve berberlerin faaliyetleri durdurulmuştur. Tablo 2'de Türkiye'de COVID-2019 için alınan önlemlere yer verilmiştir.

Tablo 2. Türkiye’de COVID-2019 İçin Alınan Önlemler

Tarih	Alınan Tedbir
16.03.2020.	Umuma açık eğlence ve istiharat yerleri, spor salonları ve SPA'lar halkın erişimine kapatılmıştır.
21.03.2020	65 yaş ve üstü kişiler ile kronik hastalığı olan bireylere sokağa çıkma yasağı getirilmiştir.
21.03.2020	Virüsle mücadele kapsamında lokantalara oturma olmaksızın yalnızca paket servis hizmeti vermelerine yönelik ek genelge yayımlanmıştır.
24.03.2020	Marketlerde alışveriş yapabilecek müşteri sayısı ile marketlerin çalışma saatleri düzenlendi. Şehirlerarası ve şehir içi toplu taşıma araçları, geçici süreliğine araç ruhsatında belirtilen yolcu kapasitesinin %50'si oranında yolcu taşınması kararlaştırıldı.
29.03.2020	Ticari taksilerle ilgili genelge yayımlandı. İzmir, Ankara ve İstanbul illerinde kayıtlı ticari taksiler kapsamında trafiğe çıkışlarda plakanın son hanelerine yönelik sınırlama getirilmiştir.
03.04.2020	Şehirlere giriş-çıkışlarda ve yaş sınırlamasına yönelik tedbirler alındı.
05.04.2020	Bahçe, park ve hayvan barınakları gibi sokak hayvanlarının yaşam alanlarında belirlenen noktalara düzenli olarak yiyecek, su ve mama bırakılması, hayvanların yaşam alanlarının dezenfekte edilmesi.
10.04.2020	İki gün sokağa çıkma yasağı getirilmiştir.

Kaynak: Deniz ve Kiraz, 2020.

Dünya çapında COVID-2019 dünya ekonomi, insan sağlığı ve eğitim benzeri birçok şey üzerinde ciddi etkiler yaratmıştır. Bunlar ile birlikte meydana gelen problemler çerçevesinde kişilerin psikolojik halleri de olumsuz etki görmüştür. Öyle ki bu dönemde insanlar işsiz kalmıştır. Oluşan bu durumlar sonucunda da kişilerin hayat stillerinde önemli değişimler ortaya çıkmıştır (BBC, 2020).

Kişilerde COVID-19 pandemisi esnasında meydana gelen ruhsal etkilerin daha kötü hale gelmesi çerçevesinde bazı etkiler oluşabilmektedir. Bu etkilere aşağıda yer verilmiştir (Kaya, 2020):

- ✓ Kişilerin güven duydukları kurum ve bireylerin onları yalnız bırakması, hayal kırıklığı yaşamaları, hayat ve ana güvenlik ihtiyaçlarının giderilmemesi, yeterli yaşamsal ve tıbbi destek üzerinde olumsuz etki yaratmaktadır.
- ✓ Bilgi yetersizliği, belirsizlik, çarpıtılmış ve eksik yanlış bilgi kişilerin kaygı seviyelerini yükseltmektedir.
- ✓ Ruhsal etkilenme, karantina süresinin yükselmesiyle kronik eğilim göstermektedir. On günü geçen karantinaların çoğunlukla psikolojik etkilerinin daha şiddetli ve kalıcı olduğu söylenebilmektedir.
- ✓ Psikolojik etkilerin artmasında COVID-19'lu kişiler ile veya enfekte olmak etkilidir.
- ✓ Pandemi esnasında meydana gelen ekonomik kayıplar, işini kaybetme ve yoksullaşma, psikolojik sorunları arttırmaktadır. Aynı zamanda meydana gelen psikolojik belirtileri de yükselterek, bunların sürmesine yol açmaktadır.

Covid-19 ve Eğitim Sektörüne Etkisi

Covid-19'un eğitim sektörü üzerindeki etkilerinin anlaşılması açısından sektör ve bunlara göre etki gruplarının değerlendirilmesi yerinde olacaktır. Tablo 3'de sektörler ve bunlara yönelik etkilere yer verilmiştir.

Tablo 3. Covid-19 Pandemisinin Sektörlere Etkisi

Sektör	Etki Grubu
Tarım	Normal
Madencilik	Normal
İmalat	Kötü
Elektrik, Su ve Gaz Dağıtım	Normal
İnşaat	En Kötü
Toptan ve Perakende Ticaret	Kamu

Ulaştırma ve Depolama	Normal
Konaklama ve Yiyecek	En Kötü
Bilgi ve İletişim	İyi
Finansal Sistem	Kötü
Emlak Faaliyetleri	En Kötü
Bilimsel Teknik Faaliyetler	Kötü
İdari ve Destek Hizmetleri	Kötü
Savunma ve Kamu Yönetimi	Normal
Eğitim Hizmetleri	Normal
İnsan Sağlığı ve Sosyal Hizmetler	İyi
Kültür ve Sanat Hizmetleri	En Kötü
Diğer Hizmetler	Kötü

Kaynak: Bayar, Günçavdı ve Levent, 2020.

Tablo 3’de görüldüğü gibi pandeminin bazı sektörlerde negatif etkisinin olmadığı (tarım, elektrik, gaz, doğal gaz dağıtım, madencilik, ulaştırma ve depolama, eğitim ve kamu yönetimi ile savunma) görülmektedir. Ancak imalat, idari ve destek hizmetleri, inşaat, gayrimenkul, finans ve bankacılık, konaklama ve yiyecek ile diğer hizmetlere negatif etkilerinin olduğu görülmektedir. Bu açıdan bu alanlarda işgücü kayıplarının oluşması kaçınılmaz bir tablo olarak karşımıza çıkmaktadır. Bununla birlikte pandemi sürecinde insanların evlerinden çalışmaya başlamış olması ise bilgi ve iletişim sektöründe pozitif etkilere sebep olmuştur.

YÖNTEM

Araştırmanın Modeli

Nicel tarama modelinde betimsel bir araştırmadır.

Evren ve Örneklem

Araştırmanın evrenini 2022/2023 eğitim öğretim yılında Ankara ili Çankaya İlçesinde bulunan 5 Resmi Anadolu Lisesinde çalışan 276 öğretmen oluşturacaktır. Katılımcılar belirlenirken 0.05 güven aralığını dikkate alarak örneklem 168 öğretmenden oluşmaktadır.

Veri Toplama Araçları

Veri elde etme yöntemi olarak anket kullanılacaktır. Araştırmada 2 bölümden oluşan bir anket kullanılacaktır. İlk bölüm katılımcıların cinsiyet, yaş, eğitim durumu, medeni durum, çocuk durumu, mesleki kıdem gibi değişkenleri ölçen sorulardan oluşmaktadır. İkinci kısımda ise, katılımcıların COVID 19 hastalığının kontrolüne ilişkin görüşlerini belirlemeye yönelik olarak COVID-19’un Kontrolü Algısı Ölçeği yer almaktadır.

Verilerin Toplanması

Verilerin toplanmasında Google Formlar kullanılmıştır.

Verilerin Analizi

Veri analizi SPSS 21 paket programında yapılmıştır.

BULGULAR VE YORUM

Demografik Özelliklere Yönelik Bulgular

Tablo 4. Cinsiyete Yönelik Bulgular

	Frekans	Yüzde
Erkek	88	52,4
Kadın	80	47,6
Toplam	168	100,0

Katılımcıların %52,4’ü erkek ve %47,6’sı kadındır.

Tablo 5. Yaşa Yönelik Bulgular

	Frekans	Yüzde
20-30	17	10,1
31-40	67	39,9
41-50	62	36,9
50 yaş ve üzeri	22	13,1
Toplam	168	100,0

Katılımcıların %39,9'u 31-40 yaşında ve %36,9'u 41-50 yaşındadır.

Tablo 6. Eğitim Durumuna Yönelik Bulgular

	Frekans	Yüzde
Lisans	137	81,5
Yüksek Lisans	29	17,3
Doktora	2	1,2
Toplam	168	100,0

Katılımcıların %81,5'i lisans mezunudur.

Tablo 7. Mesleki Kıdeme Yönelik Bulgular

	Frekans	Yüzde
1-5 Yıl	16	9,5
6-10 Yıl	23	13,7
11 -15	38	22,6
15 yıl ve üzeri	91	54,2
Toplam	168	100,0

Katılımcıların %54,2'i 15 yıl ve üzeri zamandır mesleki kıdeme sahiptir.

Tablo 8. Medeni Duruma Yönelik Bulgular

	Frekans	Yüzde
Bekar	25	14,9
Boşanmış	9	5,4
Evli	134	79,8
Toplam	168	100,0

Katılımcıların %79,8'i evlidir.

Tablo 9. Çocuk Sayısına Yönelik Bulgular

	Frekans	Yüzde
0	38	22,6
1	49	29,2
2	71	42,3
3	8	4,8
4 ve üzeri	2	1,2
Toplam	168	100,0

Katılımcıların %42,3'ü 2 çocuk sahibidir.

Birinci araştırma sorusuna(alt problem) ilişkin bulgular

“Anadolu Lisesi öğretmenlerine göre COVID 19 hastalığının kontrolü ne düzeydedir?” problem cümlesi incelenmiştir.

Tablo 10. Anadolu Lisesi öğretmenlerine göre COVID 19 hastalığının kontrolü

	N	Minimum	Maksimum	Ortalama	Std. Sapma
Ülkemizdeki önleyici çalışmalar yeterlidir.	168	1	5	2,73	1,135
Hastalığın yayılmasını durdurmak için yapılanlar yeterlidir.	168	1	5	2,49	1,072
Hastalıkla mücadele için sağlık kurumlarının yaptığı çalışmalar yeterlidir.	168	1	5	3,43	1,092
Dünyadaki önleyici çalışmalar yeterlidir	168	1	5	2,42	,932
Kişisel temizliğime dikkat edersem hastalık bana bulaşmaz.	168	1	5	2,96	1,014
Beslenmeme dikkat edersem bu hastalık beni etkilemez.	168	1	5	2,73	1,013
Hastalıktan kişisel tedbirler alarak korunmak mümkündür.	168	1	5	3,23	1,031
Salgını durdurmak için herkesin ellerini sıkça yıkaması yeterli olur.	168	1	5	2,27	,927
Hastalığa yakalanmak kişinin kendi elinde değildir.	168	1	5	3,29	1,069
Görmediğin bir virüsten kaçınmak mümkün değildir.	168	1	5	2,73	1,097
Ne kadar önlem alınırsa alınsın hastalığın bulaşmasını engelleyemeyebiliriz.	168	1	5	3,02	1,121
Alacağım kişisel tedbirler hastalıktan korunmam için yetersiz kalır.	168	1	5	3,02	1,029

Öğretmen görüşleri incelendiğinde, öğretmenler genel olarak kişisel önlemlerin önemli olduğunu düşünmekle beraber alınan tedbirlerin yeterli olmadığını düşünmektedir.

İkinci araştırma sorusuna(alt problem) ilişkin bulgular

“Anadolu Lisesi öğretmenlerinin COVID 19 hastalığının kontrolünün düzeyine ilişkin görüşleri,

- Cinsiyet
- Yaş
- Kıdem
- Öğrenim durumu
- Medeni Durum
- Çocuk sayısı değişkenlerine göre anlamlı bir farklılık göstermekte midir?” problemi incelenmiştir.

Tablo 11. Cinsiyet ve Covid-19 Hastalığının Kontrolü Algısı İlişkisi

		Ortalama	Std. Sapma	t	p
Covid-19 Hastalığının Kontrolü	Erkek	2,82	1,25	0,948	0,418
	Kadın	2,78	1,42		

Cinsiyet ve Covid-19 hastalığının kontrolü algısı ilişkisi incelendiğinde istatistiksel olarak anlamlı farklılığın olmadığı tespit edilmiştir ($p>0,05$).

Tablo 12. Yaş ve Covid-19 Hastalığının Kontrolü Algısı İlişkisi

		Ortalama	Std. Sapma	F	p
Covid-19 Hastalığının Kontrolü	20-30	2,75	1,52	1,245	0,304
	31-40	2,86	1,63		
	41-50	2,94	1,58		
	50 yaş ve üzeri	2,71	1,23		

Yaş ve Covid-19 hastalığının kontrolü algısı ilişkisi incelendiğinde istatistiksel olarak anlamlı farklılığın olmadığı tespit edilmiştir ($p>0,05$).

Tablo 13. Eğitim Durumu ve Covid-19 Hastalığının Kontrolü Algısı İlişkisi

		Ortalama	Std. Sapma	F	p
Covid-19 Hastalığının Kontrolü	Lisans	2,92	1,42	1,341	0,285
	Yüksek Lisans	2,84	1,65		
	Doktora	2,88	1,88		

Eğitim durumu ve Covid-19 hastalığının kontrolü algısı ilişkisi incelendiğinde istatistiksel olarak anlamlı farklılığın olmadığı tespit edilmiştir ($p>0,05$).

Tablo 14. Mesleki Kıdem ve Covid-19 Hastalığının Kontrolü Algısı İlişkisi

		Ortalama	Std. Sapma	F	p
Covid-19 Hastalığının Kontrolü	1-5 Yıl	2,99	1,51	1,846	0,192
	6-10 Yıl	3,08	1,96		
	11 -15	2,63	1,45		
	15 yıl ve üzeri	2,75	1,63		

Mesleki kıdem ve Covid-19 hastalığının kontrolü algısı ilişkisi incelendiğinde istatistiksel olarak anlamlı farklılığın olmadığı tespit edilmiştir ($p>0,05$).

Tablo 15. Medeni Durum ve Covid-19 Hastalığının Kontrolü Algısı İlişkisi

		Ortalama	Std. Sapma	F	p
Covid-19 Hastalığının Kontrolü	Bekar	2,75	1,54	1,024	0,432
	Boşanmış	2,95	1,33		
	Evli	2,82	1,85		

Medeni durum ve Covid-19 hastalığının kontrolü algısı ilişkisi incelendiğinde istatistiksel olarak anlamlı farklılığın olmadığı tespit edilmiştir ($p>0,05$).

Tablo 16. Çocuk Sayısı ve Covid-19 Hastalığının Kontrolü Algısı İlişkisi

		Ortalama	Std. Sapma	F	p
Covid-19 Hastalığının Kontrolü	0	2,85	1,56	1,541	0,252
	1	2,74	1,78		
	2	2,96	1,56		
	3	2,76	1,54		
	4 ve üzeri	2,99	1,88		

Çocuk sayısı ve Covid-19 hastalığının kontrolü algısı ilişkisi incelendiğinde istatistiksel olarak anlamlı farklılığın olmadığı tespit edilmiştir ($p>0,05$).

SONUÇ ve TARTIŞMA

Sonuç

Covid-19 pandemisi tüm dünya ülkelerini olumsuz yönde etkilemiştir. Pandeminin bazı sektörler için negatif etkisinin olmadığı (tarım, elektrik, gaz, doğal gaz dağıtım, madencilik, ulaştırma ve depolama, eğitim ve kamu yönetimi ile savunma) görülmektedir. Ancak imalat, idari ve destek hizmetleri, inşaat, gayrimenkul, finans ve bankacılık, konaklama ve yiyecek ile diğer hizmetlere negatif etkilerinin olduğu görülmektedir. Bu açıdan bu alanlarda işgücü kayıplarının oluşması kaçınılmaz bir tablo olarak karşımıza çıkmaktadır. Bununla birlikte pandemi sürecinde insanların evlerinden çalışmaya başlamış olması ise bilgi ve iletişim sektöründe pozitif etkilere sebep olmuştur. Dünya çapında COVID-2019 dünya ekonomisi, insan sağlığı ve eğitim benzeri birçok şey üzerinde ciddi etkiler yaratmıştır. Bunlar ile birlikte meydana gelen problemler çerçevesinde kişilerin psikolojik halleri de olumsuz etki görmüştür. Öyle ki bu dönemde insanlar işsiz kalmıştır. Oluşan bu durumlar sonucunda da kişilerin hayat stillerinde önemli değişimler ortaya çıkmıştır

Araştırma sonucunda elde edilen sonuçlar şu şekildedir:

- ✓ Öğretmen görüşleri incelendiğinde, öğretmenler genel olarak kişisel önlemlerin önemli olduğunu düşünmekle beraber alınan tedbirlerin yeterli olmadığını düşünmektedir.
- ✓ Cinsiyet ve Covid-19 hastalığının kontrolü algısı ilişkisi incelendiğinde istatistiksel olarak anlamlı farklılığın olmadığı tespit edilmiştir ($p>0,05$).
- ✓ Yaş ve Covid-19 hastalığının kontrolü algısı ilişkisi incelendiğinde istatistiksel olarak anlamlı farklılığın olmadığı tespit edilmiştir ($p>0,05$).
- ✓ Eğitim durumu ve Covid-19 hastalığının kontrolü algısı ilişkisi incelendiğinde istatistiksel olarak anlamlı farklılığın olmadığı tespit edilmiştir ($p>0,05$).
- ✓ Mesleki kıdem ve Covid-19 hastalığının kontrolü algısı ilişkisi incelendiğinde istatistiksel olarak anlamlı farklılığın olmadığı tespit edilmiştir ($p>0,05$).
- ✓ Medeni durum ve Covid-19 hastalığının kontrolü algısı ilişkisi incelendiğinde istatistiksel olarak anlamlı farklılığın olmadığı tespit edilmiştir ($p>0,05$).
- ✓ Çocuk sayısı ve Covid-19 hastalığının kontrolü algısı ilişkisi incelendiğinde istatistiksel olarak anlamlı farklılığın olmadığı tespit edilmiştir ($p>0,05$).

Tartışma

Covid-19 pandemisi birçok sektör ve alanda olumsuzluk yaratmıştır. Başta sağlık ve eğitim sektörü olmakla beraber, pandemiden kaynaklı olarak birçok sektör farklı yönlerde etkilenmiştir. Firmalara düşük faizli kredi imkanının tanınması ile de bu süreçte firma sayısının çok hızlı düzeyde azalması temin edilmiştir. Böylece işsizlik sorununun daha fazla büyümesinin engellenmesi sağlanmıştır. Ancak pandemi sürecinin ne kadar süre devam edeceğinin belirsiz olması yapılan bu desteklerin olumlu etkilerinin sınırlı olmasına neden olabilecektir. Bu yönüyle büyük firmalar ile küçük işletmelerin ilerleyen dönemde kredi ile kendilerini çevirebilmeleri ve ekonomiye katkı sunabilmeleri zorlaşmaktadır. Burada hibe ve teşvik gibi ek paketlere ihtiyaç olduğu ifade etmek mümkündür. Bunlar dışında devletlerin bireylerin ve firmaların borçlarını pandemi sonrasına ötelemesi yerinde olacaktır.

KAYNAKÇA

Aslan, R. (2020). Tarihten Günümüze Epidemiler, Pandemiler ve Covid-19. Ayrıntı Dergisi, 8(85).

Babaoğlu, H. (2020). Türkiye Romatoloji Derneği Romatoloji Uzmanları için Koronavirüs (Covid-19) salgını sırasında hastalık yönetimi önerileri. Ulusal Romaoloji Dergisi.

Bayar, A. B., Günçavdı, Ö. Levent, H. (2020). Covid-19 Salgınının Türkiye’de Gelir Dağılımına Etkisi Ve Mevcut Politika Seçenekleri, İstanbul Politik Araştırmalar Enstitüsü, Politika Raporu.

Deniz, P. Ö., & Kiraz, E. D. E. (2020). Covid-19 Pandemi Sürecinde Şehir Sağlığı Çalışmaları. Journal of Biotechnology and Strategic Health Research, 4, 147-151.

Kaya, B. (2020). Pandeminin ruh sağlığına etkileri, Klinik Psikiyatri, 23:123-124

Koronavirüs Pandemisi (2020) Wikipedia. https://tr.wikipedia.org/wiki/2019-20_koronavir%C3%BCs_pandemisi
Sağlık Bakanlığı, COVID-19 Rehberi

Til, U. D. A. (2020). Yeni Koronavirüs hastalığı Hakkında bilinmesi gerekenler. Ayrıntı Dergisi, 8(85).

Yalçın, Y. (2020). Dış Hekimliğinde Yeni Dönem COVID-19 Pandemisi ve Alınacak Önlemler (COVID-19 PANDEMİSİ). İstanbul: Quintessence Publising.

Zhou Y, Yang Y, Huang J, Jiang S, Du L. Advances in MERS-CoV Vaccines and Therapeutics Based on the Receptor-Binding Domain. Viruses. 2019 Jan 14;11(1), akt. Sağlık Bakanlığı, COVID-19 Rehberi