

Mimari Mirasın Korunması Bağlamında Cittaslow Hareketinin İncelenmesi: Arapgir Örneği

Examination of Cittaslow Movement in the Context of the Conservation of the Architectural Heritage: The Case of Arapgir

ÖZET

Mimari miras, insanlığın ortak değeri olarak önemi her geçen gün daha iyi anlaşılabilir yapı ve yapı gruplarını içermektedir. Bu değerlerin korunması, çeşitli yasa ve tüzüklerle bilimsel bir çerçeveye oturtulmuştur. Söz konusu yasal çalışmalarda korumaya dair pek çok yaklaşım ve uygulama biçimi ele alınmakla birlikte, korumaya katkı sağlayacak olan ya da koruma çalışmalarını ile karşılıklı fayda ilişkisi kuran çeşitli kavramlar da detaylandırılmıştır. Kalkınma, turizm gibi farklı disiplinler içeren bu kavramların kesiştiği noktalardan biri, Cittaslow hareketidir.

Cittaslow, temelini insan yaşamındaki çeşitli parametrelerin yavaşlatılması ve böylece hayat kalitesinin artırılmasından almaktadır. Ortaya çıktığı ilk süreçten itibaren mimarlık ve yapı çevre ile de ilişki kuran bu yaklaşım, yavaş şehir anlamı altında kentlerin kimliğinin, özgün değerlerinin ve mimari mirasının korunmasına ve bunlarda görülen değişimlerin/dönüşümlerin yavaşlamasına da odaklanmıştır. Buradan hareketle çalışmanın amacı, Cittaslow hareketine dâhil olan pek çok yerleşimi bünyesinde barındıran ve bu anlamda büyük başarı elde eden Türkiye’de, bu harekete yeni katılan yerleşimlerden biri olan Arapgir’in mimari mirasını koruma ve Cittaslow ilişkisi üzerinden ele alarak bu mirasın geleceğe aktarılmasına katkı sağlamaktır. Bu kapsamda koruma ve Cittaslow kavramları detaylı olarak araştırılmış ve Arapgir’de mimari mirasın mevcut durumu yerinde incelenmiştir. Çalışmanın yöntemini Arapgir’de yapılan yerinde gözlemler ve elde edilen verilerin Cittaslow hareketine kabul edilme kriterleri bağlamında değerlendirilerek, korumaya dair yasa ve tüzükler ışığında öneriler ortaya koyulması oluşturmaktadır. Çalışma sonucunda Arapgir’de mimari mirasın Cittaslow hareketine dâhil olduktan sonraki olumlu ve geliştirilmesi gereken yönleri belirlenmiş ve bunlara yönelik öneriler sıralanarak korumaya katkı sağlamak hedeflenmiştir.

Anahtar Kelimeler: Arapgir, Cittaslow, Mimari miras, Koruma.

ABSTRACT

Architectural heritage includes buildings and building groups, the importance of which is understood better day by day as the common value of humanity. This approach, which has also been in contact with architecture and the built environment since the first process it emerged, has also focused on conserving the identity, original values and architectural heritage of cities and slowing down the changes/transformations seen in them, under the meaning of slow city. In these legal studies, many approaches and practices regarding conservation are discussed, and various concepts that will contribute to conservation or establish a mutually beneficial relationship with conservation studies are also detailed. One of the intersection points of these concepts, which include different disciplines such as development and tourism, is the Cittaslow movement.

Cittaslow is based on slowing down various parameters in human life and thus increasing the quality of life. This approach, which has also been in contact with architecture and the built environment since the first process it emerged, has also focused on conserving the identity, original values and architectural heritage of cities and slowing down the changes/transformations seen in them, under the meaning of slow city. From this point of view, the aim of the study is to contribute to the transfer of this heritage to the future by considering the architectural heritage of Arapgir, which is one of the new settlements in this movement, in Turkey, which includes many settlements included in the Cittaslow movement and has achieved great success in this sense. In this context, the concepts of conservation and Cittaslow are investigated in detail and the current state of the architectural heritage in Arapgir is examined on site. The method of the study consists of on-site observations made in Arapgir and evaluating the data obtained in the context of the criteria for acceptance into the Cittaslow movement, and putting forward suggestions in the light of laws and regulations on conservation. As a result of the study, the positive and developmental aspects of the architectural heritage in Arapgir after being included in the Cittaslow movement were determined and it was aimed to contribute to the conservation by listing the suggestions for these.

Keywords: Arapgir, Cittaslow, Architectural heritage, Conservation.

GİRİŞ

Mimari mirasın korunması, geçmişi oldukça eskiye dayanan ve günümüzde çeşitli yasal çalışmalarla güvence altına alınan önemli bir araştırma ve uygulama alanıdır. Korumanın doğru şekilde sağlanabilmesi ve sürdürülebilir olması açısından, son yıllarda farklı kavram ve uygulamalarla birlikte ele alınması söz konusudur. Somut olmayan kültürel değerler, turizm, ekolojik yaşam gibi oldukça farklı disiplinlerle ilişkili olan bu kavram ve uygulamalardan biri de Cittaslow hareketidir.

Cittaslow, yaşamın çeşitli alanlarında yavaşlamayı ve bu şekilde pek çok değeri koruyarak geleceğe aktarmayı amaçlayan, çok yönlü uygulamalar bütünüdür. İnsan hayatını daha verimli ve yaşanabilir hâle getirmek üzere

Tuba Nur Olgun¹ 

How to Cite This Article

Olgun, T. N. (2023). “Mimari Mirasın Korunması Bağlamında Cittaslow Hareketinin İncelenmesi: Arapgir Örneği” International Social Sciences Studies Journal, (e-ISSN:2587-1587) Vol:9, Issue:115; pp:8396-8408. DOI: <http://dx.doi.org/10.29228/sss.71937>

Arrival: 20 June 2023
Published: 30 September 2023

Social Sciences Studies Journal is licensed under a Creative Commons Attribution-NonCommercial 4.0 International License.

¹ Dr. Öğr. Üyesi, Fırat Üniversitesi, Mimarlık Fakültesi, Mimarlık Bölümü, Elazığ, Türkiye. ORCID: 0000-0001-5654-0020

ortaya çıkan Cittaslow hareketi, bu anlamda bir odak noktası durumundaki yapılarla da kısa zamanda ilişkilendirilmeye başlamıştır. Yaşamın hemen her alanında insanın direkt etkilediği ve etkilendiği yapıları çevre, Cittaslow'un önemli bir konusu hâline gelmiştir. Bu bağlamda yapıları çevreyi insan yaşamına uygun hâle getirmek; hâlihazırda uygun olanlarda ise değişim/dönüşüm sürecini yavaşlatarak yaşam kalitesini mümkün olan en uzun süre boyunca yüksek seviyede tutmak, Cittaslow'un önemseydiği konular hâline gelmiştir. Böylece Cittaslow ile geleneksel yerleşimlerin korunması, bu yerleşimleri oluşturan özgün yapıların ve bu yapıları ayakta tutan yaşam pratiklerinin geleceğe aktarılması 'yavaşlamak' yaklaşımı ile farklı ve sistematik bir anlayışa yönelmiştir. Bu sistematik, Cittaslow tüzüğünde sıralanan kabul edilme kriterleri ile somutlaştırılmıştır.

Çalışmanın amacı, Cittaslow hareketine Türkiye'den yeni katılan yerleşimlerden biri olan Arapgir'in, bu harekete katılmasının ardından mevcut durumunu kabul kriterleri bağlamında incelemek ve bu açıdan mimari mirasın korunmasına katkı sağlamaktır. Cittaslow hareketine kabul edilmek kadar, bu hareketin belirlediği kriterleri sürdürülebilir bir şekilde sağlamak ve geleceğe aktarmak da büyük önem taşımaktadır. Bu anlamda Arapgir'in mevcut durumu, olumlu ve geliştirilmesi gereken yönleriyle incelemeye değer özellikleri bünyesinde barındırmaktadır. Çalışmanın kapsamını koruma ve Cittaslow üzerine yapılan kavramsal araştırmalar ile buradan elde edilen verilerin Arapgir mimari mirası üzerinden değerlendirilmesi oluşturmaktadır. Arapgir'de yapılan yerinde gözlemlerden elde edilen verilerin, Cittaslow tüzüğündeki kabul kriterleri bağlamında değerlendirilmesi ve bunlara yönelik ilkesel bağlamda öneriler sunulması, çalışmanın yöntemini oluşturmaktadır. Çalışma sonucunda Cittaslow hareketine katılım bakımından büyük başarı sağlayan Türkiye'de, bu başarının bir parçası olarak Arapgir'in mimari mirasının korunmasına ve geleceğe aktarılmasının önemine dikkat çekilmiştir.

MİMARİ MİRAS VE CITTASLOW

Mimari Mirasın Korunması

Miras kavramı, bir yerin doğal, kültürel ve yapıları çevrelerini niteleyen geniş bir anlamı içermektedir (Bandara, 2003). Bununla birlikte tarihi, sosyolojik, antropolojik, sanatsal, etnolojik ve dil bakımından korumaya değer niteliklere sahip olan varlıklar, mekânlar ve olaylar da miras olarak değerlendirilmektedir (Doğaner, 2003). Bu bağlamda miras, tabiatı ve kültürel ortamı bir arada içeren çok yönlü bir konsepttir (Günlü vd. 2009).

Mimari miras, kültürel mirasın önemli bileşenlerinden biridir (Kalay vd. 2018). Mimarlık, genel anlamda kimliğin somut bir ifadesi ve ulusal kimlik açısından; çoğunlukla kültürel sürekliliğinin göstergesi olarak görülmektedir (Pearson ve Sullivan 1995; Jokilehto, 2017; Graham, Ashworth ve Tunbridge, 2000). Mimari miras ise inşa edildiği çağın mimari anlayışını, tasarım özelliklerini, sanatını ve yapıları sistemlerini yansıtan dini, sivil, askeri, eğitim, ulaşım, su ve endüstri ile ilgili yapıları olarak tanımlanabilir (Ahunbay, 2019). Buna göre mimari miras, kültürel miras ile mimarlığın somut ve değiştirilemez bir parçası olarak yerleşimlere hayat ve ruh vermektedir (Kalay vd. 2018). Bu nedenle, tarih anlatılarında kalan geçmişin görülebilir bir sembolü olmasıyla, ulusal kimlik hissini güçlenmesinde büyük rol oynamaktadır (Mehdizadeh Saradj, Pilakoutas ve Hajirasouliha, 2017). Tüm bu nitelikler dikkate alındığında, özellikle maddi biçimlerine bağlı olarak eskilik, özgünlük, estetik, eşsizlik ve anıtsallık, mimari miras değerlerinin ölçütlerini oluşturmaktadır (Jokilehto, 2017; Orbaşı, 2008).

Koruma, kültürel mirasın güvenli bir şekilde geleceğe aktarılmasını sağlamak amacıyla yapılan sürekli ve düzenli bakım, konservasyon, restorasyon ve kontrol işlerinin tamamını kapsayan çalışmalardır (Ahunbay, 2019). Kültürel mirasın önemli bir parçası olarak mimari miras da koruma çalışmalarının başlıca öğeleri arasındadır. Mimari mirasın korunması, geçmişte çoğunlukla yapıları işlevsel değerinin sürdürülmesi ve sürekli bakımının yapılması için bir araç olarak görülse de günümüzde buna ek olarak, özgün işlevini yitirmiş yapıları da korunmaktadır (Ahunbay, 1999). Ayrıca kültürel mirasın pek çok bileşeninde olduğu gibi mimari mirasın korunmasında da somut ve somut olmayan boyutlar bir arada ele alınmaktadır (Binan ve Cantimur, 2010). Bu bağlamda mimari mirasın korunması, detaylı ve her yönüyle bütüncül olarak değerlendirilmesi gereken önemli bir süreci temsil etmektedir.

Mimari mirasın korunmasına yönelik olarak, dünyanın pek çok yerinde ve Türkiye'de çeşitli çalışmalar yürütülmektedir. Bu bağlamda 1931 yılındaki Atina Tüzüğü'nün yeniden gözden geçirilmesi ile oluşturulan, 1964 tarihli Venedik Tüzüğü, önemli bir kırılma noktasıdır (Erder, 1977). Bununla birlikte 1987 tarihli Tarihi Kentlerin ve Kentsel Alanların Korunması Tüzüğü, 1994 tarihli Nara Özgünlük Belgesi, 1999 tarihli Geleneksel Mimari Miras Tüzüğü, 2003 tarihli Mimari Mirasın Analizi, Korunması ve Strüktürel Restorasyonu için İlkeler, 2011 tarihli Valetta İlkeleri gibi çalışmalar, dünyada ve Türkiye'de koruma alanında yapılan çalışmalara katkı sağlamaları açısından büyük önem taşımaktadır (ICOMOS, 2022). Türkiye özelinde incelendiğinde ise eski eserlere ilk ilginin 19. yüzyıl ortalarına doğru başladığı belirtilebilir (Kejanlı vd. 2007). Cumhuriyet Dönemi'ne kadar çeşitli yasal düzenlemelerle, günümüzdeki koruma anlayışıyla tam anlamıyla örtüşmemekle birlikte korumaya dair çeşitli yaklaşımların bulunduğu çalışmalar yapıldığı ifade edilebilir (Olğun, 2021). Günümüzde 1983 yılında yayımlanan 2863 sayılı Kültür ve Tabiat Varlıklarını Koruma Kanunu ile 2004 yılında yayımlanan ve 2863 sayılı

kanundaki değişiklikleri kapsayan 5226 sayılı kanun, Türkiye'deki koruma çalışmalarının yasal temelini oluşturmaktadır.

Dünyada koruma ilgili yasal çalışmalar hazırlanması süreci, günümüzde de devam etmektedir. Bununla birlikte Türkiye de bu gelişmeleri takip etmekte ve yayımlanan yasal çalışmaları kabul etmektedir. Ancak koruma alanında yapılan çalışmalar, yalnızca yasal gelişmelerle sonuçlanmamaktadır. Çeşitli listeler ve hareketlerle korumanın tüm dünyada teşvik edilmesi ve sürdürülebilir hâle getirilmesine yönelik olarak uygulamalar da bulunmaktadır. UNESCO Dünya miras listesi ve Cittaslow gibi hareketler, bu anlamda en bilinen çalışmaların başında gelmektedir. Özellikle son yıllarda Cittaslow konusunda Türkiye'nin başarılı ilerleyişi, bu konuyu incelemeye değer kılmaktadır. Bu bağlamda Cittaslow hareketinin özelliklerini ve kriterlerini incelemenin faydalı olacağı düşünülmektedir.

Cittaslow'un Özellikleri ve Koruma ile İlişkisi

Modern yaşamda şehir, belli bir organizasyon ve kurallar bütünü ile insanları bir arada tutarken, sosyo-kültürel ve ekonomik bağlamda toplumsal ihtiyaçlara da cevap verebilen yaşam alanlarının bütünüdür (Akyıldız, 2020). Bu yaşam alanlarındaki her türlü uyumu korumaya yönelik olarak ortaya çıkan Cittaslow (sakin şehir) hareketi, temelini kendisinden daha önce başlayan 'yavaş hareketi'nden almaktadır. Yavaş hareketi, giderek daha fazla hızlanan modern hayatı eleştiren ve bu hayatın farklı alanlarında (beslenme-gıda alışkanlıkları, ekonomik düzen, sosyal ilişkiler vs.) hızı ve tüketim kalıplarını yeniden ele alıp değiştirecek sosyo-kültürel bir yavaşlamayı savunan toplumsal bir harekettir (Aydoğan, 2015). İnsanların yaşamlarının her anında yavaş hareket ederek, zamanın tadını çıkararak daha yaşanılabilir ve kaliteli bir yaşama kavuşmasını ön gören yavaş hareketi, bu öngörüsünü yalnızca insan yaşamının geneli üzerinden değil; yapıyı çevre bağlamında da öne sürmektedir (Tekin, 2017; Özmen ve Can, 2018). Bu durum, Cittaslow hareketini ortaya çıkarmıştır.

Cittaslow hareketi, 1999 yılında İtalya'da başlamıştır. Temel amacı, yerleşimlerin özgün kimliklerine sahip çıkarak küreselleşme sonucu ortaya çıkan standartlaşmaya ve tek tipleşmeye engel olmaktır. Hareket, yerleşimlerin yönetim biçimlerinin yerel mimari kimliğe, yöreye özgü yemeklere, gelenek / göreneklere, zanaatlara önem vererek gelişen yapıda olması gerektiğini savunmaktadır (Aydoğan, 2015). Aynı zamanda uluslararası bir kentler ağı olan Cittaslow, içine aldığı yerleşimlerin kimliğine ve sahip olduğu potansiyele göre düzenlenebilen esnek bir yapıya sahiptir. Bu esnek yapının keştiği ortak nokta; "yavaşlık" temel alınarak, kentsel çevre ve toplumlar arası ilişkinin güçlü tutulması, yerel değerlerin korunması, yerleşimin çevresel, kültürel ve sosyal potansiyellerinin geliştirilmesi ve tüm bunların sürdürülerek gelecek kuşaklara aktarılmasıdır (Doğrusoy ve Dalgakıran, 2011; Çakar, 2016). Bu bağlamda yavaşlığı temsilen salyangoz figürü, Cittaslow'un logosunu oluşturmaktadır (Şekil 1).

Cittaslow, başladığı günden bu yana 30 ülkeden 200'ün üzerinde yerleşimi içine alarak varlığını devam ettirmektedir. Bu yerleşimler her zaman mükemmel olmamakla birlikte; bu yaklaşımı uygulamaya dönük adım atmak ve belirlenen kriterleri uygulamak isteyen her türlü girişime önem verilmektedir. Bu bağlamda genel olarak bir koordinasyon komitesi ile bilimsel komiteden oluşan organizasyonda, üye olmak isteyen yerleşimlerin özellikleri değerlendirilmekte ve üyelik sonrası denetimler yapılmaktadır (Özmen ve Can, 2018). Üyelik için nüfusu 50.000'den daha az olan yerleşimler başvuru yapabilmektedir (Cittaslow Türkiye, 2022). Ancak yakın zamanda geliştirilen Cittaslow Metropol yaklaşımıyla, büyük kentlerde de Cittaslow hareketinin yaygınlaştırılması hedeflenmektedir (URL 1).

Cittaslow hareketine adaylık başvurusu, ilgili yerleşimin belediye başkanının talebi ile gerçekleştirilmektedir. Başvurular, ülkede bulunan Ulusal Organizasyon Komitesine; bu komite mevcut değilse Uluslararası Koordinasyon Komitesine yapılmaktadır. Başvuru mektubunda yerleşimin tanıtımının yapılmasına yönelik olarak tarih, coğrafya, nüfus gibi bilgiler bulunmaktadır. Bununla birlikte Cittaslow'a üye olmak istenmesinin nedenleri açıklanmaktadır. Cittaslow tüzüğünde belirtilen kabul edilme kriterlerinden sağlananlar belirtilmekte ve sağlanamayanlar için yapılacak çalışmalar da mektuba eklenmektedir (Cittaslow Türkiye, 2022). Bu kriterler, aşağıdaki başlıklar altında toplanmış ve detaylandırılmıştır:

- ✓ Çevre Politikaları (hava temizliğinin belirlenmesi, su temizliğinin belirlenmesi, içme suyu tüketiminin ulusal ortalamayla karşılaştırılması, kentsel katı atıkların ayrıştırılarak toplanması, endüstriyel ve evsel kompostlamanın desteklenmesi, kentsel ya da toplu kanalizasyon için atık su arıtma tesisinin bulunması, binalarda ve kamu kullanım alanlarında enerji tasarrufu, kamunun yenilebilir enerji kaynaklarından enerji üretimi, görsel kirliliğin ve trafik gürültüsünün azaltılması, kamusal ışık kirliliğinin azaltılması, hane başına düşen elektrik enerjisi tüketimi, biyoçeşitliliğin korunması),
- ✓ Altyapı Politikaları (Kamu binalarına bağlı verimli bisiklet yolları, mevcut bisiklet yollarının araç yollarıyla kilometre üzerinden karşılaştırılması, metro ve otobüs durakları gibi aktarma merkezlerinde bisiklet park yerleri, özel taşıt kullanımına alternatif olarak eko ulaşım planlanması, engellilere yönelik mimari engellerin

kaldırılması, aile hayatı ve hamile kadınlar için girişimler, sağlık hizmetlerine onaylanmış ulaşılabilirlik, kent merkezlerinde malların sürdürülebilir dağıtımı, şehir dışında çalışan şehir sakinlerinin oranı),

- ✓ Kentsel Yaşam Kalitesi Politikaları (Kentin direnci için, kente ait değerlerin iyileştirilmesi, kent merkezlerinin ve kamu binalarının değerlerinin artırılması için programlar, verimli bitkiler ve meyve ağaçları kullanılarak sosyal yeşil alanların iyileştirilmesi ve/veya oluşturulması, kentsel yaşanabilirliğin artırılması, marjinal alanların tekrar değerlendirilip kullanılması, vatandaşlara ve turistlere yönelik interaktif hizmetlerin geliştirilmesinde bilgi ve iletişim teknolojilerinden faydalanılması, sürdürülebilir mimari için hizmet masası oluşturulması, kentin internet ağına sahip olması, kirleticilerin izlenmesi ve azaltılması, tele çalışmanın geliştirilmesi, kişisel sürdürülebilir kentsel planlanmanın teşviki, sosyal altyapıyı desteklemek, kamusal sürdürülebilir kentsel planlanmanın teşviki, kent içindeki kullanışlı yeşil alanların verimli bitkiler ile değerlendirilmesi, yerel ürünlerin ticarileşmesi için alanların yaratılması, atölyelerin korunması ve değerlerinin artırılması – doğal/yerel alışveriş merkezlerinin yaratılması, yeşil alanlarda kullanılan beton miktarı),
- ✓ Tarımsal, Turistik, Esnaf ve Sanatkârlara Dair Politikalar (Agroekolojinin geliştirilmesi, el yapımı ve etiketli veya markalı esnaf/sanatkâr ürünlerinin korunması, geleneksel iş tekniklerinin ve zanaatların değerinin artırılması, kırsal bölgede yaşayanların hizmetlere erişimini artırarak kırsal bölgelerin değerini arttırmak, kamuya ait restoranlarda (okul kantinleri, aş evleri vb) yerel, mümkünse organik ürünlerin kullanılması, kişisel kullanımda ve yemek sektöründe tat eğitimlerinin verilmesi ve mümkünse organik yerel ürünlerin kullanılmasının teşvik edilmesi, yerel ve geleneksel kültürel etkinliklerin korunması ve değerlerinin artırılması, kapasitelerin artırılması, tarımda gdo kullanımının yasaklanması, önceden tarım için kullanılmış alanların kullanımı hakkındaki imar planları için yeni fikirlerin varlığı),
- ✓ Misafirperverlik, Farkındalık ve Eğitim İçin Planlar (İyi karşılama, esnafın ve operatörlerin farkındalıklarını arttırmak, yavaş güzergahların mevcut olması, önemli yönetsel kararlara tabandan tavana katılım sürecini sağlayacak aktif tekniklerin benimsenmesi, eğitimciler, yöneticiler ve çalışanların Cittaslow temaları hakkında sürekli eğitim görmesi, sağlık eğitimleri, yöre halkına Cittaslow'un anlamı hakkında sistematik ve kalıcı eğitim vermek, Cittaslow üzerine yerel yönetim ile çalışan derneklerin aktif varlığı, Cittaslow kampanyalarının desteklenmesi, Cittaslow logosunun internet sayfasında ve antetli kağıt üzerinde kullanımı),
- ✓ Sosyal Uyum (Azınlıklara yönelik ayrımcılığa karşı çalışmalar, farklı etnik kökene sahip insanların aynı mahallede yaşaması, engelli kişilerin entegrasyonu, çocuk bakımının desteklenmesi, genç neslin istihdam durumu, yoksulluk, toplumsal ortaklıklar/sivil toplum kuruluşlarının mevcudiyeti, farklı kültürlerin entegrasyonu, politikaya katılım, belediyenin kamu konut yatırımı),
- ✓ Ortaklıklar (Slowfood aktiviteleri ve kampanyaları için destek, doğal ve geleneksel yiyecekleri slowfood veya diğer kurumlar ile desteklemek, eşleştirme projelerini desteklemek ve gelişmekte olan ülkelerin Cittaslow ve slowfood felsefelerinin yayılmasını da sağlayacak şekilde gelişmeleri için işbirliği yapmak) (Cittaslow Türkiye, 2022).

Yukarıda sıralanan Cittaslow kriterleri incelendiğinde, tamamının insan yaşamının kalitesini arttırmak ve gelecek nesillere daha iyi bir dünya bırakabilmek üzere ortaya koyulduğunu ifade etmek mümkündür. Bu bağlamda mimari koruma da söz konusu hareketin bir parçası olarak, belirlenen kriterle doğrudan ya da dolaylı olarak ilişkilidir. Bu ilişki şu şekilde açıklanabilir:

- ✓ 'Çevre Politikaları' kriteri içinde yer alan binalarda enerji tasarrufu ve görsel kirliliğin azaltılması; doğal malzemelerle üretilen, bu sayede özellikle ısıtma ve soğutma ihtiyacını büyük oranda kendisi karşılayabilen, aynı zamanda doğal nitelikleriyle görsel estetiğe sahip olan geleneksel yapıların korunmasıyla mümkün olabilir.
- ✓ 'Altyapı Politikaları' kriterinde bahsi geçen aile hayatı için girişimler, geleneksel aile yapısının korunması ve buna bağlı olarak geleneksel yapıların ve mekân özelliklerinin gelecek nesillere aktarılmasıyla etkili hâle getirilebilir.
- ✓ 'Kentsel Yaşam Kalitesi Politikaları' kriteri içinde yer alan kente ait değerlerin iyileştirilmesine yönelik gereklilikler, doğrudan mimari mirasın korunması, bu mirası oluşturan tarihi yapıların ve yapı elemanlarının iyileştirilerek bakımlarının yapılmasına yönelik olarak değerlendirilebilir. Kent merkezlerinde yer alan mimari mirasın korunması ve tarihi nitelikli kamu binalarının da bu kapsamda değerlendirilmesi, kentsel yaşam kalitesini arttıran uygulamalardır. Kentsel yaşanabilirliğin artırılabilmesi için hızla betonlaşan yerleşim alanları yerine mevcut mütevazı geleneksel yapıların korunması ve kullanılması, sürdürülebilir mimari açısından da önem taşımaktadır. Özellikle müstakil ya da konut içi atölyelerin korunması ve değerlerinin artırılması ile yerel/geleneksel alışveriş merkezleri olarak tarihi kapalıçarşılar gibi yapı ve yapı gruplarının korunması, kentsel

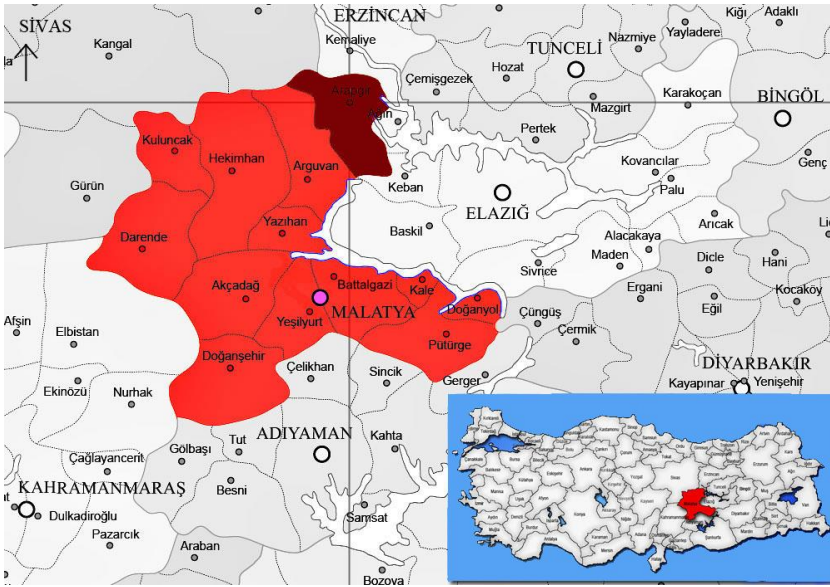
yaşam kalitesinin arttırılmasıyla birlikte somut olmayan kültürel mirasın da gelecek kuşaklara aktarılmasında önemli rol oynamaktadır.

- ✓ ‘Tarımsal, Turistik, Esnaf ve Sanatçılara Dair Politikalar’ içinde ifade edilen geleneksel iş tekniklerinin ve zanaatların değerinin arttırılmasına yönelik gereklilikler, bu yollarla yapılan üretimin gerektirdiği geleneksel üretim mekânlarının korunması açısından önemlidir. Bununla birlikte kırsal bölgelerin değerini arttırmak, geleneksel kırsal yerleşim alanlarının somut ve somut olmayan kültürel miras değerleriyle bir bütün olarak korunabilmesi açısından etkili olarak değerlendirilebilir. Yerel ve geleneksel kültürel etkinliklerin korunması da somut olmayan kültürel mirasın korunmasının yanı sıra bu mirasa ev sahipliği yapan mimari öğelerin gelecek kuşaklara aktarılmasında önemli rol oynamaktadır.
- ✓ ‘Misafirperverlik, Farkındalık ve Eğitim İçin Planlar’ kriteri dâhilindeki yavaş güzergâhlara dair çalışmalar için geleneksel yapıların ve bu yapılardan oluşan yerleşim alanlarının büyük önem taşıdığı ifade edilebilir. Bu bağlamda geleneksel yapıların oluşturduğu sokak dokularıyla ve bu yapılara verilen kültürel işlevlerle yerleşim içi yavaş güzergâhların oluşturulması, Cittaslow hareketinin uygulanmasına katkı sağlayacağı gibi mimari mirasın korunması ve sürdürülebilirliği açısından da göz önünde bulundurulabilir.
- ✓ ‘Sosyal Uyum’ kriteri, tarihi yerleşim alanlarının en fazla öne çıkan niteliklerinden biridir. Farklı kültürel değerlere sahip insanların aynı yerleşim içinde, kendi değerlerine özgü mimari öğelerle barış içinde uzun yıllar boyunca tarihi yerleşimlerde yaşamış olmaları, bu yerleşim alanlarının korunmasını Cittaslow hareketi açısından da önemli hâle getirmektedir. Böylece gelecek nesillerin de sosyal uyum konusunda ilham alabileceği kaynakların değerlendirilmesi sağlanabilir.
- ✓ ‘Ortaklıklar’ kriterinde ifade edilen, farklı ülkelerle Cittaslow felsefesi üzerine işbirliği yapma durumu, mimari mirasın korunması ve sürdürülebilir şekilde geleceğe aktarılması bakımından farklı ülkelerin bilgi ve kaynak paylaşımı yapması açısından önemlidir.

Cittaslow, hem dünyanın pek çok yerinde hem de Türkiye’de birçok yerleşim alanında mimari mirasın önem kazanmasına ve korunmasına katkı sağlamıştır. Bu bağlamda Türkiye’de Cittaslow kapsamında olan yerleşimler: Seferihisar/İzmir, Foça/İzmir, Gökçeada/Çanakkale, Bursa/İzmit, Yenipazar/Aydın, Köyceğiz/Muğla, Akyaka/Muğla, Vize/Kırklareli, Mudurnu/Bolu, Göynük/Bolu, Yalvaç/Isparta, Eğirdir/Isparta, Gerze/Sinop, Perşembe/Ordu, Şavşat/Artvin, Gündül/Ankara, Uzundere/Erzurum, Halfeti/Şanlıurfa, Kemaliye/Erzincan, Ahlat/Bitlis ve Arapgir/Malatya’dır. Bununla birlikte İzmir, dünyanın ilk Cittaslow metropolü olarak harekete dâhil olmuştur (Cittaslow Türkiye, 2022).

CITTASLOW HAREKETİ BAĞLAMINDA ARAPGİR’DE MİMARİ MİRASIN KORUNMASI

Arapgir, Doğu Anadolu Bölgesi sınırları içinde, Yukarı Fırat Havzası’nda Malatya iline bağlı ve kuzeydoğuda konumlanan bir ilçedir. Yerleşimin merkezini, Kozluk Çayı vadisinin güneyinde bulunan plato oluşturmaktadır (Şekil 1, Şekil 2). Deniz seviyesinden yüksekliği yaklaşık 1200 m.’dir (Darkot, 1988; Karakaş, 1996). Yüzölçümü 964 km² ve 2021 yılı verilerine göre nüfusu 11.119’dur (URL 2). Karasal iklime sahip olan Arapgir, su kaynakları bakımından avantajlı bir konumda yer almaktadır ve bu suların beslediği büyük yeşil alanlara sahiptir (Oğuzer, 1991).



Şekil 1: Arapgir'in konumunu gösteren harita

Kaynak: URL 2'den alınarak yazar tarafından düzenlenmiştir.



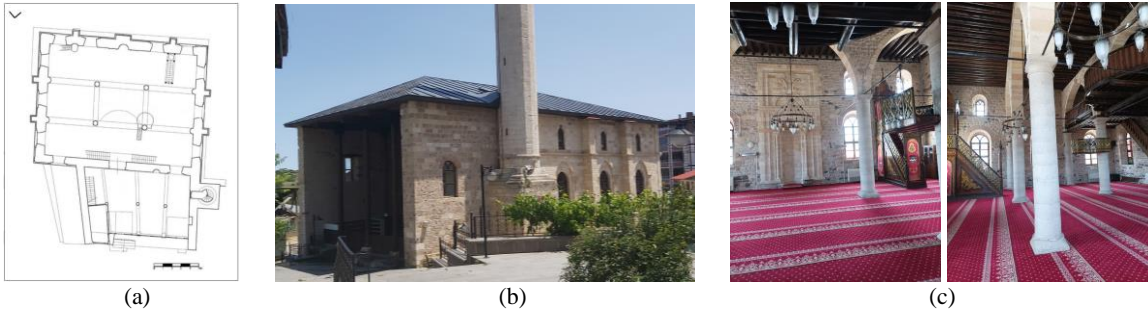
Şekil 2: Arapgir'den genel görünümmler

Kaynak: Yazar arşivi, 2023.

Arapgir, köklü ve zengin tarihsel süreciyle öne çıkmaktadır. Eski dönemlerden itibaren birçok kültür ve medeniyetin etki ettiği bilinen Arapgir'de, yerleşimin tarihini Orta Paleolitik devre kadar götüren arkeolojik buluntulara rastlanmıştır (Kökten; 1947; Karakaş, 1996). M.Ö. 3000'li yıllardan itibaren Hurri ve M.Ö. 1800'lü yılından itibaren Hitit egemenliğinde kalan Arapgir'in günümüzdeki yerleşim alanına kuruluşunun M.Ö. 1200'lü yıllarda, alanın yerlileri olduğu düşünülen Müşkiler tarafından gerçekleştirildiği bilinmektedir (Yücel, 1967; Karakaş, 1996; Olcay, 2014). Ardından Asur, Urartu, Med ve Roma hâkimiyetinde kalan Arapgir 717 yılında Emevi yönetimine girmiştir. Bir süre Bizans tarafından da yönetilen yerleşimde, çeşitli yönetim istikrarsızlıklarının ardından 1080 yılından itibaren Danişmentlilerle Türk-İslam dönemi başlamıştır. Anadolu Selçuklu, Moğol, İlhanlı, Eretna, Karakoyunlu ve Akkoyunlu yönetimleri altında da kalan Arapgir, 1514 yılından itibaren Osmanlı Devleti tarafından yönetilmeye başlamıştır (Karakaş, 1996; Olcay, 2014). Bu süreçte Sivas, Diyarbakir ve Ma'muratü'l-Aziz (Elazığ) sancaklarına bağlanan Arapgir, özellikle dokumacılığın öne çıktığı bir ticaret merkezi olarak, nüfusu artan ve gelişen bir yerleşim hâline gelmiştir (Halaçoğlu, 1991; Orhan ve Gömüç, 2021). Tarihi İpek Yolu güzergâhında yer alan yerleşimde ticaretin öne çıkması, transit geçen ve satış yapan pek çok kervanın bulunması ve bu sayede alınan vergiler, iktisadi hayatın gelişmesine önemli katkı sağlamıştır. Bununla birlikte kırsal alanda, verimli arazilerin ve suyun bol olmasının etkisiyle tarım faaliyetlerinin yaygın olduğu bilinmektedir (Özcan, 2000).

Osmanlı Vilayet Salnameleri incelendiğinde, Arapgir'de yoğun olarak Müslüman ve Ermeni/Hristiyan nüfusun yaşadığı görülmektedir (Yakman, 2005'ten aktaran Şen, 2018). Uzun yıllar boyunca bir arada barış içinde yaşayan iki farklı inanca mensup halk, yerleşimin her yönden çok kültürlü ve hoşgörülü olmasını sağlamıştır. Bu bağlamda Arapgir'deki pek çok kültürel değer gibi mimar miras da oldukça zengin ve kültürel değerler bakımından çok yönlü özellikler göstermektedir. Ayrıca yerleşimde gerek Müslüman gerekse gayrimüslim halkın aile ve sosyal hayatının nitelikleri, içinde yaşadıkları yapı çevrenin şekillenmesinde de büyük oranda etkili olmuştur. Kentsel alanda üretime ve ticarete dayalı bir yaşam biçiminin olması, kırsal alanda ise verimli alanlarda yapılan tarımsal üretim, mimari mirasın gelişimini de doğrudan ya da dolaylı olarak etkilemiştir.

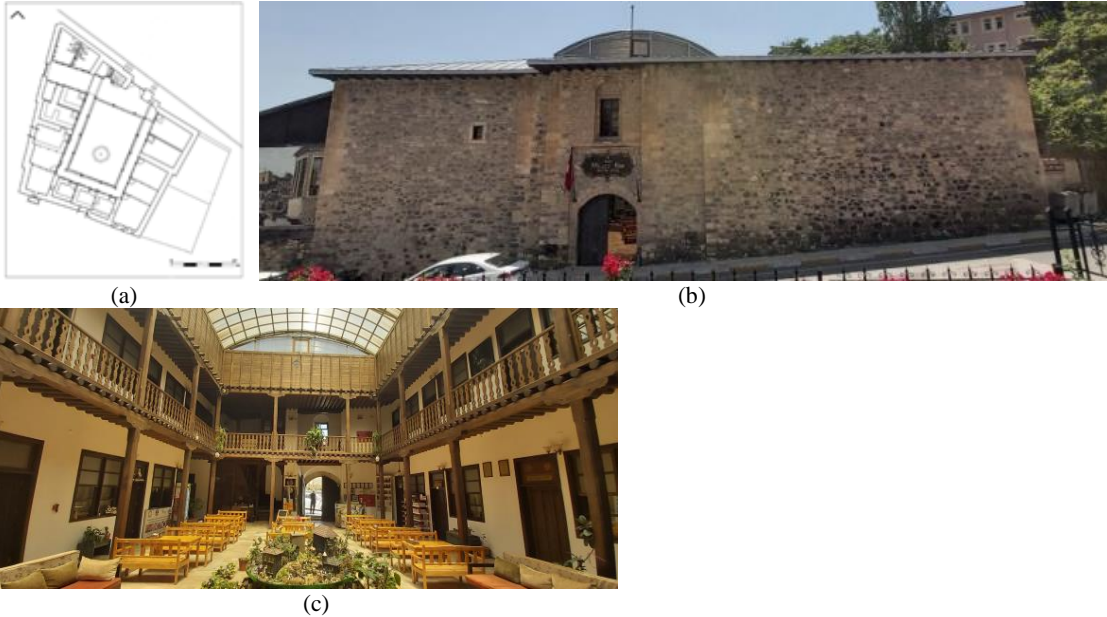
Arapgir, günümüzde Malatya iline bağlı 13 ilçeden biridir. Kendine özgü gelenekleri ve yöresel nitelikleriyle öne çıkan Arapgir, Osmanlı Dönemindeki ticari yoğunluğunu büyük oranda kaybetmiştir. Tarımla geçimin yaygın olduğu ilçede özellikle üzüm ve reyhanın sanayi ürünü olarak değerlendirilmesi de söz konusudur. 1965 yılından



Şekil 4: Arapgir Mirliva Ahmet Bey Camii plan şeması (a), kuzeybatı yönünden görünümü (b) ve harim mekânı (c)

Kaynak: Malatya Vakıflar Bölge Müdürlüğü Arşivi, 2022; Yazar Arşivi, 2023.

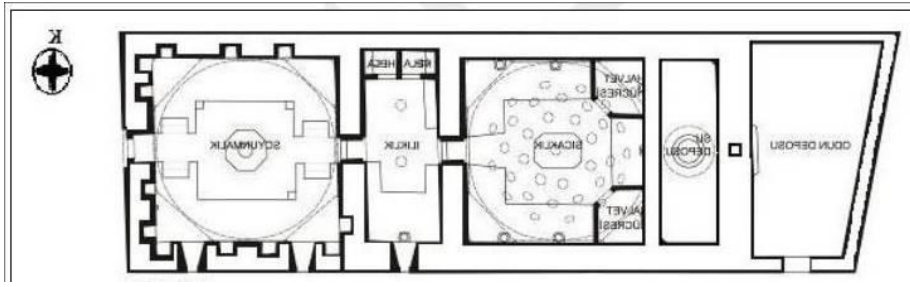
- ✓ Zaviyelerden ‘Hankâh’ olarak adlandırılan ve kitabesi bulunmayan Karabaşı Veli Zaviyesi, oldukça harap durumdadır. Diğer zaviyeler ise Cemevi olarak yeniden işlevlendirilmiş hâlde kullanılmaya devam etmektedir (Olğun ve Akyıldız, 2021).
- ✓ Türbelerden Aliçlı (Piknik ana) Türbesi’nin yapım tarihi 14. yy olarak bilinmektedir (Malatya Büyükşehir Belediyesi, 2021) ve yapı günümüzde harap durumdadır. Çobanlı Camii Türbesi ise 1873-74 yıllarına tarihlenmektedir ve Çobanlı Camii ile birlikte restore edilmiştir (Şen, 2018; Malatya Büyükşehir Belediyesi, 2021).
- ✓ Yerleşimdeki kilise yapılarının 19. yy’a tarihlendiği düşünülmeyle birlikte kesin bir bilgi bulunmamaktadır (Malatya Büyükşehir Belediyesi, 2021). Bu yapıların tamamı harap durumdadır.
- ✓ Han yapılarından Kantarmış ve Deveci Hanların yapım tarihleri tam olarak bilinmemekle birlikte Kantarmış Han’ın 13.-14. yy’lara; Deveci Han’ın ise 18. yy’a tarihlendiği düşünülmektedir. Bu yapılar günümüzde harap durumdadır. Millet Han’ın ise çeşitli kaynaklara göre 1888 ya da 1907 yıllarında inşa edilmiş olabileceği düşünülmektedir (Şen, 2018). Yapı, günümüzde restore edilerek yeniden işlevlendirilmiştir ve butik otel olarak kullanılmaktadır (Şekil 5).



Şekil 5: Arapgir Millet Han plan şeması (a), dış (b) ve iç (c) mekânları

Kaynak: Şen, 2018; Yazar Arşivi, 2023.

- ✓ Köprüler, 3.-4. yy’lar ile 19. yy’a uzanan geniş bir tarihsel süreçte inşa edilmiştir (Malatya Büyükşehir Belediyesi, 2021). Bunlardan Eski Arapgir Kale Köprüsü, Meydan Köprüsü, Kozluk Köprüsü, Tarhanık Köprüsü, Küçük Çarşı Köprüsü ve Mavilik Köprüsü restore edilmiştir. Diğer köprüler büyük oranda harap durumda ve niteliksiz müdahalelerle özgün niteliklerinden uzaklaşmış hâlededir.
- ✓ Hamamlar, çoğunlukla 18. ve 19. yy’lara tarihlenmektedir (Şen, 2018; Malatya Büyükşehir Belediyesi, 2021). Bunlardan yalnızca Çarşı Hamamı’nda restorasyon çalışmaları yapılmakta ve özgün işleviyle kullanımının devam etmesi öngörülmektedir (Şekil 6). Diğer hamam yapıları ise harap durumdadır.



(a)



(b)

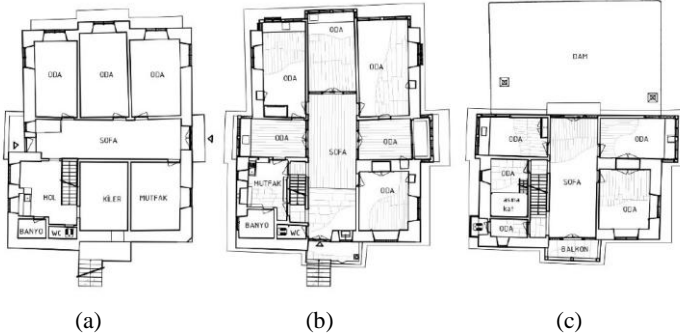


(c)

Şekil 6: Arapgir Çarşı Hamamı plan şeması (a), giriş cephesi (b) ve üst örtüsü (c)

Kaynak: Eyüpgiller, 2014; Yazar Arşivi, 2023.

- ✓ Yerleşimin farklı noktalarında konumlanan 43 adet çeşme yapısından az sayıdaki eserin esaslı onarım geçirdiğini belirtmek mümkündür. Çoğunlukla basit onarım geçiren çeşmeler, büyük oranda kullanılmaya devam etmektedir. Az sayıdaki çeşmenin de harap durumda olduğu ifade edilebilir.
- ✓ Küçük Çarşı Değirmeni, Arapgir’de bulunan ve 1892 yılına tarihlenen nitelikli bir mimari eserdir (Malatya Büyükşehir Belediyesi, 2021). Yapı günümüzde terk edilmiş durumdadır ve onarıma ihtiyaç duymaktadır.
- ✓ Geleneksel Arapgir evleri, çoğunlukla 19. ve 20. yy'lara tarihlenmektedir (URL 1). Bunlardan Erdem Evi, Hacı Fırat Evi, Kadir Oğuzel Evi, Kulubeyoğlu Konağı, Mustafa Gültekin Evi, Rukiye Varol Evi ve Süleyman Abay Evi, esaslı onarım gerektiren yapılardır. Diğer yapılar çoğunlukla konut işleviyle kullanılmaya devam etmektedir. Hacıemiroğlu ve Kaşkaloğlu Konakları ise restore edilerek ve yeniden işlevlendirilmiştir (Şekil 7, Şekil 8)



(a)

(b)

(c)



(d)

Şekil 7: Kaşkaloğlu Konağı restorasyon öncesi bodrum (a), zemin (b) ve 1. kat (c) plan şemaları ile genel görünümü (d)

Kaynak: Sevim, 2013.



(a)



(b)

Şekil 8: Hacıemiroğlu (a) ve Kaşkaloğlu (b) Konaklarının restorasyon sonrası durumu

Kaynak: Yazar Arşivi, 2023.

Arapgir’de Mimari Mirasın Cittaslow Hareketi Bağlamında İncelenmesi

Arapgir, 2021 yılında Cittaslow üyeliğine kabul edilmiştir. Üyeliğe başvurduktan sonra, gerekli kriterlerin sağlanması sürecinde yerleşimde pek çok çalışma gerçekleştirilmiştir. Bu bağlamda Cittaslow kriterlerinin mimari mirasın korunmasıyla ilişkisi yönünden yapılan uygulamalar incelendiğinde;

- ✓ Yerleşimde gerek kentsel gerekse kırsal alanda bulunan geleneksel yapıların büyük bir kısmı, ‘Çevre Politikaları’ kriteri çerçevesinde koruma altına alınmış ve esaslı onarım geçirmiştir. Bu bağlamda çok sayıda konut yapısının restorasyon çalışmaları devam etmektedir. Ayrıca daha önce restore edilmiş olan geleneksel yapıların da düzenli olarak bakımı ve çevre temizliği gerçekleştirilmektedir.
- ✓ Geleneksel yapılar korunurken bazıları yeniden işlevlendirilmiş; bazıları ise özgün işlevlerini sürdürmüştür. Özellikle konut yapılarından basit onarımı gerçekleştirilenler özgün işlevleriyle kullanılmaya devam etmiştir. Bu durum, ‘Altyapı Politikaları’ kriterinde söz edilen aile hayatının geleneksel özellikleriyle korunmasına yönelik çalışmaları destekler niteliktedir.
- ✓ Arapgir’deki mimari miras Cittaslow sürecinin öncesinde de korunurken, Cittaslow üyesi olunduktan sonra da koruma altına alınmaya ve iyileştirilmeye devam edilmiştir. Bu kapsamda başta Millet Hanı gibi kamusal tarihi yapılar olmak üzere pek çok yapının onarımı yapılmış ve daha önce onarılmış olanlar da kontrol altında tutulmuştur. Böylece ‘Kentsel Yaşam Kalitesi Politikaları’ kriterinin kapsadığı kentsel değerlerin iyileştirilmesi yönündeki çalışmalar, ilçeye değer katmıştır.
- ✓ ‘Tarımsal, Turistik, Esnaf ve Sanatkarlara Dair Politikalar’ bağlamında Arapgir’in tarihi ticari alanlarında/çarşılarında yer alan ve geleneksel zanaatlerin devam ettirildiği çalışma birimlerinin onarımı gerçekleştirilmiştir. Cittaslow üyeliği sonrasında da onarımı gerçekleştirilen bu birimlerin belli dönemlerde bakımları yapılmaktadır.
- ✓ Arapgir’de mimari mirasın korunmasına yönelik çalışmalar kapsamında yalnızca yapı ölçeğinde değil doku ölçeğinde de uygulamalar gerçekleştirilmiştir. Bu anlamda ilçe merkezinde yer alan çeşitli sokak dokularında sağlıklaştırma çalışmaları yürütülmüştür (Şekil 9). Bazı sokaklar ise herhangi bir çalışma yapılmadan günümüze büyük oranda özgün hâlleri ile ulaşmıştır. Böylece ‘Misafirperverlik, Farkındalık ve Eğitim İçin Planlar’ kriterine yönelik olarak farklı noktalarda geleneksel odaklı yavaş güzergâhlar oluşturulmuş ve Cittaslow’un sürdürülebilirliğine katkı sağlanmaya çalışılmıştır.



Şekil 9: Arapgir Millet Hanı’nın doğusunda konumlanan ve sağlıklaştırma çalışması yapılan bir geleneksel sokak dokusu

Kaynak: Yazar Arşivi, 2023.

- ✓ Arapgir, köklü geçmişi ve zengin tarihi verileriyle her zaman çeşitli kültürleri bünyesinde barındıran bir yerleşim olmuştur. Bu bağlamda tarihi camiler, kiliseler, cem evleri ve türbeler gibi inanç-kültür ilişkisini yansıtan önemli yapılar koruma altına alınarak alanda ‘Sosyal Uyum’ kriterinin önemi ortaya koyulmuştur.

Cittaslow üyeliği ile birlikte Arapgir’de mimari mirasın korunmasına yönelik çalışmaların daha fazla öne çıktığı ve daha önce yapılmış çalışmaların da bu süreçte takip altında olduğu ifade edilebilir. Bununla birlikte çok sayıda mimari miras ögesine sahip olan yerleşimde bu konuda henüz ele alınmayan alanların da varlığı bilinmektedir. Bunlar şu şekilde ifade edilebilir:

- ✓ Yerleşimin merkezinde ve ilçe çeperleri ile kırsal alanlarda henüz koruma altına alınmamış ya da herhangi bir koruma uygulaması yapılmadığı için hızla yok olan çok sayıda mimari miras bulunmaktadır (Şekil 10).



Şekil 10: Arapgir'de terk edilen geleneksel yapılardan bazıları

Kaynak: Yazar Arşivi, 2023.

- ✓ Geleneksel yapılardan özellikle konut işlevli olanlar özgün işlevlerini sürdürseler de sosyal yaşam bağlamında korunamayan değerler, bu yapılarda da özgüne aykırı değişikliklere neden olabilmektedir. Bunların başında, konutlardaki geleneksel zanaatların devam etmemesi ve bu zanaatlara ayrılan mekânların atıl kalması/uygun olmayan işlevlerle kullanılması gelmektedir.
- ✓ Yaşam kalitesinin artırılmasına yönelik çalışmalar kentsel alanda yoğunlaşmış; kırsal alanlar bu yönden daha geri planda kalmıştır.
- ✓ Koruma uygulamalarıyla günümüze ulaşan yapılardan bazıları henüz işlevlendirilmedikleri için kullanılmamaktadır.
- ✓ İnanç-kültür ilişkisi bağlamında sosyal uyumun önemli temsilcileri olan dini yapılar koruma altına alınmalarına rağmen, Ulu Cami ve Meryem Ana Kilisesi gibi bazı yapılarda henüz bir uygulama gerçekleştirilmediğinden yok olma süreci devam etmektedir.
- ✓ Yerleşimdeki yeni yapılar, çoğunlukla geleneksel dokuya aykırı olarak ve tarihi yerleşimlerde yeni yapı yaklaşımları göz ardı edilerek inşa edilmiştir.

Yukarıda sıralanan değerlendirmeler, Arapgir'in Cittaslow hareketine dâhil olmasının ardından korumaya dair ortaya koyulan olumlu ve geliştirilmesi gereken yönlerin tespiti ve karşılaştırılması açısından önemlidir. Bu bağlamda söz konusu incelemeler göz önünde bulundurularak yerleşimde Cittaslow hareketi ışığında çeşitli adımların atılması, mimari mirasın etkin ve sürdürülebilir bir şekilde korunması açısından faydalı olacaktır. Ayrıca bu durumun Cittaslow'a dâhil olan ya da adaylık sürecindeki diğer yerleşimlerde, mimari mirasın korunması bakımından olumlu katkısının olması da mümkündür.

SONUÇ

Cittaslow, üyesi olan yerleşimlerde yaşam kalitesini arttırmak üzere yola çıkan bir aracı niteliğindedir. Bu harekete dâhil olan alanlar, pek çok yönden olduğu gibi yapı çevre bakımından da çeşitli kriterlerle incelenmekte ve kabul edildikten sonra da bu bağlamda kontrol edilmektedir. Bu anlamda Cittaslow'a üye olan yerleşimlerde mimari mirasın değişiminin en aza indirgenmesi ve bu mirasın tüm özgün nitelikleriyle geleceğe aktarılması büyük önem taşımaktadır.

Cittaslow hareketine 2021 yılında üye olan Malatya'nın Arapgir ilçesi, köklü geçmişi ve sahip olduğu pek çok değerle öne çıkan çok yönlü bir yerleşim alanıdır. Bu değerlerden biri de ilçede yoğun olarak bulunan mimari mirastır. Farklı medeniyetlere, inançlara, kültürlere ev sahipliği yapan Arapgir'de bunun bir getirisi olarak onlarca tarihi yapı günümüze ulaşmıştır. Bu yapılardan bazıları özellikle Cittaslow sürecinden sonra değerlendirilirken, bazıları ise terk edilmiş ve harap hâlededir.

Araggir'in mevcut durumu Cittaslow kriterleri bağlamında incelendiğinde, bu kriterleri hâlâ büyük oranda sağladığını görmek mümkündür. Bununla birlikte geliştirilmesi gereken noktaların varlığından da söz edilebilir. Yerleşimde hem Venedik Tüzüğü gibi uluslararası koruma yasalarına, hem de 5226 sayılı kanun gibi ulusal yasalara göre korunması gereken çok sayıda tarihi yapı ve bu yapılarla bağlantılı inançlar-kültürler yer almaktadır. Her ne kadar Cittaslow hareketi bunların korunmasına dair yönlendirmeler içerse de henüz herhangi bir çalışmanın gerçekleştirilmediği alanlar da göze çarpmaktadır. Bu anlamda Arapgir'de aşağıda sıralanan önerilerin göz önünde bulundurulması, Cittaslow hareketinin devamlılığı ve bunun etkisiyle mimari mirasın korunmasına da olumlu katkılar sağlayacaktır:

- ✓ Yerleşimde üst ölçekte koruma kararları alınması, yüzey araştırmalarının artırılması ve kısa, orta ve uzun vadeli koruma uygulamalarının planlanması, mimari mirasın korunması ve Cittaslow'un sürdürülebilirliği bağlamında göz önünde bulundurulabilir.

- ✓ Terk edilmiş, harap ve hızla yok olmakta olan yapılar için kısa vadede kaybı önlemeye yönelik ivedi çözümler geliştirilmesi uygun olacaktır.
- ✓ Arapgir’de mimari miras oldukça yoğun olmasına rağmen gerek ilçe merkezindeki gerekse kırsal alanlardaki tarih yapıların çoğu, geri planda kalmıştır. Bu bağlamda yerleşimde bir miras rotası oluşturulması ve bunun konut, inanç yapısı, hamam, çeşme, köprü gibi kategorilerle ayrılarak tanıtılması, bu yapıların dikkat çekmesi ve korunması bağlamında önem taşımaktadır.
- ✓ İnanç-kültür-mimari ilişkisinin yoğun olduğu yerleşimde tarihi inanç yapılarının bakım ve onarımlarının yapılarak inanç turizmine yönelik uygulamalar gerçekleştirilmesi, hem Cittaslow bağlamında hem de koruma açısından etkili olacak bir yaklaşımdır.
- ✓ Yerleşimde geçmişte gerçekleştirilen ancak günümüze ulaşmayan ritüeller, zanaatler ve diğer somut olmayan değerler detaylı olarak araştırılmalı ve bunlara yönelik mekânlar koruma altına alınarak onarılmalıdır.
- ✓ Yeni yapı ihtiyacı, mevcut tarihi doku ve mimari miras göz önünde bulundurularak uygun tasarımlarla giderilmelidir. Bu durum, yerleşimin gelişme sürecini ve geleceğini planlama ölçeğinde de ele almayı gerektirmektedir.
- ✓ Arapgir’in bölgede Cittaslow’a dâhil olan nadir yerleşimlerden biri olduğu göz önünde bulundurularak buna dair tanıtımlar artırılmalıdır. Böylece mimari mirasın dikkat çekmesi ve gerekli onarımların gerçekleştirilmesi, turizm gibi disiplinlerin katkısıyla daha hızlı ve olumlu bir noktaya taşınabilir.

Arapgir, Türkiye’den Cittaslow hareketine üye olan ve pek çok yönden çarpıcı nitelikleriyle öne çıkan yerleşimlerden biridir. Bu bağlamda yukarıda sıralanan ilkesel önerilerin gerçekleştirilmesi, Arapgir’in Cittaslow hareketindeki devamlılığını ve gelişme potansiyelini arttıracaktır. Sonuç olarak yapılan çalışma ile Arapgir’deki mimari mirasın korunmasının önemine ve Cittaslow hareketinin bu anlamdaki etkisine dikkat çekmek hedeflenmiştir.

KAYNAKÇA

- Ahunbay, Z. (2009). Tarihi Çevre Koruma ve Restorasyon. Yapı Endüstri Merkezi Yayınları, İstanbul.
- Ahunbay, Z. (2019). Kültür Mirasını Koruma İlke ve Teknikleri. Yapı Endüstri Merkezi Yayınları, İstanbul.
- Akyıldız, N. A. (2020). “Kentleşme ve Kentsel Gelişim Bağlamında Açık Kamusal Alanların Sürdürülebilir Kentler Açısından Değeri.”, Milli Folklor, 16 (125), 188-201.
- Aydoğan, S. (2015). Sürdürülebilir Mimarlıkta Sakin Şehir (Cittaslow) Yaklaşım. Yüksek Lisans Tezi, İstanbul Teknik Üniversitesi, Fen Bilimleri Enstitüsü, İstanbul.
- Bandara, H. M. (2003). Cultural Tourism: Impacts and Policy. (Ed: Gunawardene, P. Katugampola M. ve Dharmawardene R.), "Essays in Archaeology: In Honour of Professor Senaka Bandaranayake". Godage International Publishers, Colombo.
- Binan, D.U. & Cantimur, B. (2010). Mimari Korumada Güncel Konular. (Ed: N. Özasan ve D. Özkut). “Koruma Alanında Somut ve Somut Olmayan Boyutlarıyla Miras Kavramının Gelişimi ve “Yerin Ruhü”. Anadolu Üniversitesi Yayınları, Eskişehir.
- Cittaslow Türkiye (2022). <https://cittaslowturkiye.org/tr/> erişim tarihi: 20.12.2022.
- Çakar, D. (2016). “Kültürel Mirası Koruma Bağlamında "Yavaş Şehir" (Cittaslow) Hareketi: Türkiye Örneği.”, Yüksek Lisans Tezi, Dokuz Eylül Üniversitesi, Fen Bilimleri Enstitüsü, İzmir.
- Darkot, B. (1988). Arapgir. İslam Ansiklopedisi, 1, 12. Diyanet Vakfı Yayınları, İstanbul.
- Doğaner, S. (2003). “Miras Turizminin Coğrafi Kaynakları ve Korunması.”, Coğrafi Çevre Koruma ve Turizm Sempozyumu, Ege Üniversitesi Edebiyat Fakültesi Yayınları, 16- 18 Nisan 2003, 1-8, İzmir.
- Doğrusoy, İ. K. ve Dalgakıran, A. (2011). “An Alternative Approach in Sustainable Planning: Slow Urbanism.”, International Journal of Architectural Research 5 (1), 127-142.
- Erder, C. (1977). “Venedik Tüzüğü Tarihi Bir Anıt Gibi Korunmalıdır.”, O.D.T.Ü. Mimarlık Fakültesi Dergisi, 3 (2), 167-190.
- Eyüpgiller, K. (2014), Arapgir Tarih, Mimari ve Yaşam-Taşınmaz Kültür Varlıkları Envanteri, Arapgir Kültür Derneği Yayınları, İstanbul.

- Graham, B., Ashworth, G. & Tunbridge, J. (2000). *A Geography of Heritage, Power, Culture & Economy*. Routledge, Londra.
- Günlü, E., Pınar, İ. & Yağcı, K. (2009). "Preserving cultural heritage and possible impacts on regional development: Case of Izmir.", *International Journal of Emerging and Transition Economies* 2 (2), 213-229.
- Halaçoğlu, Y. (1991). Arapgir mad. TDV İslam Ansiklopedisi 3, 328-329. Diyanet Vakfı Yayınları, İstanbul.
- Jokilehto, J. (2017). *A History of Architectural Conservation*. Routledge, Londra.
- Karakaş, E. (1996). "Arapgir'in Kuruluş ve Gelişmesi.", *Fırat Üniversitesi Sosyal Bilimler Dergisi*, 8 (1), 175-190.
- Kejanlı, D. T., Akın, C. T. & Yılmaz A. (2007). "Türkiye'de Koruma Yasalarının Tarihsel Gelişimi Üzerine Bir İnceleme.", *Elektronik Sosyal Bilimler Dergisi*, 6 (19), 179-196.
- Kökten, İ. K. (1947). "1945 Yılında Türk Tarih Kurumu Adına Yapılan Tarih Öncesi Araştırmalar.", *Belleten*, 11(43), 15.
- Malatya Büyükşehir Belediyesi (2021). *Malatya Kültür Envanteri*, Malatya.
- Mehdizadeh Saradj, F., Pilakoutas, K. & Hajirasouliha, I. (2017) "Prioritization Of Interventions For Strengthening Architectural Heritage.", *Urbanism Architecture Constructions*, 8 (3), 283-298.
- Oğuzer, M. K. (1991). "Arapgir Ulu Cami'i Rölöve ve Restorasyonu.", (Yayımlanmamış Yüksek Lisans Tezi). Gazi Üniversitesi Fen Bilimleri Enstitüsü, Ankara.
- Olçay, C. B. (2014). "Malatya Arapgir Ağzı (İnceleme-Metinler-Sözlük).", Yüksek Lisans Tezi, Hacettepe Üniversitesi, Sosyal Bilimler Enstitüsü, Ankara.
- Olğun, T. N. (2021). "Malatya Yöresi Kırsal Kerpiç Mimari Mirasın Nitelikleri, Koruma Sorunları ve Öneriler.", Doktora Tezi, Dokuz Eylül Üniversitesi, Fen Bilimleri Enstitüsü, İzmir.
- Olğun, T. N. & Akyıldız, N. A. (2021). "İnanç-Mekân İlişkisi Bağlamında Cemevlerinin Korunması: Malatya Arapgir Onar Köyü Cemevleri.", *Türk Kültürü ve Hacı Bektaş Velî Araştırma Dergisi*, 100, 515-535.
- Orbaşlı, A. (2008). *Architectural Conservation: Principles and Practice*, Blackwell Science, Oxford.
- Orhan, F. & Gömüç, M. (2021). "Alternatif Turizm Potansiyeli Açısından Doğa İle Tarihin Buluştuğu Bir Yer İncelemesi: Arapgir (Malatya).", (Ed: S. Koday ve C. Sevindi), "Beşeri Coğrafya", Gazi Kitabevi, Ankara.
- Özcan, R. (2000). "1518 (H. 924) ve 1522-1523 (H. 928-929) Tarihli Arabgir Sancağı Tahrir Defterleri.", (Yayımlanmamış Yüksek Lisans Tezi). Fırat Üniversitesi, Sosyal Bilimler Enstitüsü, Elazığ.
- Özmen, A. & Can, M. C. (2018). "Cittaslow Movement from a Critical Point of View.", *Planlama*, 28 (2), 91-101.
- Pearson, M. & Sullivan, S. (1995). *Looking After Heritage Places: The Basics Of Heritage Planning For Managers, Landowners And Administrators*. Melbourne Üniversitesi Yayınları, Melbourne.
- Sevim, H. (2013). "Mimari Tasarımda Öncül Örneklerin Analizine Dayalı Bir Model Önerisi: Arapgir Yöresel Konutları.", Yüksek Lisans Tezi, İstanbul Teknik Üniversitesi, Fen Bilimleri Enstitüsü, İstanbul.
- Şen, K. (2018). "Arapgir İlçesinin Kültür Varlıkları.", Atatürk Üniversitesi, Sosyal Bilimler Enstitüsü, Erzurum.
- Taşkın, Ü. (2013). "Maarif Salnamelerinde Mamuratülaziz.", *International Journal of Social Science*, 6 (3), 1327-1353.
- Tekin, C. (2017). "Yavaş Turizm ve Yavaş Turist: Cittaslow Seferihisar'da Karşılaştırmalı Bir Araştırma.", (Yayımlanmamış Yüksek Lisans Tezi). Batman Üniversitesi Sosyal Bilimler Enstitüsü, Batman.
- TÜİK (2022). Arapgir ilçesi nüfus verileri, http://www.malatya.gov.tr/kurumlar/malatya.gov.tr/Dosyalar/Menuler/%C4%B0lce%20Nufus/2020/arapgir_2020.pdf, erişim tarihi: 14.12.2022.
- URL 1 <https://www.arapgir.bel.tr/projedetay.aspx?id=24> erişim tarihi: 7.11.2022.
- URL 2 <https://www.arapgir.bel.tr/icerikdetay.aspx?icerikid=42> erişim tarihi: 7.11.2022.
- Yakman, A. (2005). "163 Nolu Arapgir Şer'iyye Siciline Göre Arapgir, (Yayımlanmamış Yüksek Lisans Tezi).", İnönü Üniversitesi, Sosyal Bilimler Enstitüsü, Malatya.
- Yücel, F. (1967). *Arapgir Tarihi*. Arapgir Matbaası, Malatya.