

Tibet Platosu'ndan Anadolu'ya Halı Motiflerinin Göçü

Migration of Carpet Motifs from the Tibetan Plateau to Anatolia

ÖZET

Tibet; Çin Halk Cumhuriyeti'ne bağlı, yüksek bir plato üzerinde yer alan, soğuk, ulaşılması ve yaşanması zor özerk bir bölgedir. Halk konar göçer olmakla birlikte, coğrafi koşullardan dolayı dışarıya kapalı, soyutlanmış bir yaşam sürmektedir. Çin'in siyasi ve kültürel etkisi altında olmasına rağmen kendine has köklü bir geçmişi vardır. Konar göçer yaşamın ve kaliteli yünün elde edilebildiği yüksek bir plato üzerinde olmasının sonucu olarak burada halı dokumacılığı gelişmiştir. Çin halıları ile birbirlerine benzeyen bölge halıları özgün düğüm tekniği ile ayrı bir grubun içine dahil olurlar. Bu halılar; figürlü, madalyonlu, serpme desenli ve desensiz olmak üzere dört temel kompozisyona sahiptir. Desen elemanlarında Budist etkiler görülmektedir. Bu makalede Tibet halıları ile Anadolu halıları arasındaki ortak ve benzer motifler tespit edilmiştir. Ejder, çintemani/kaplan beneği, hayat ağacı, lotus çiçeği, nar, bulut, svastika ve geçme motifi ile dama tahtası deseni Tibet halılarında olduğu gibi Anadolu halılarında da görülmektedir. Asya'dan Avrupa'ya uzanan İpek Yolu'nun bu etkileşime sebep olduğu düşünülmektedir. İpek Yolu sayesinde sadece ticari ilişkiler kurulmamış aynı zamanda Asya'dan Avrupa'ya kültürlerin, inançların, orduların ve bilginin aktarımı gerçekleşmiştir. Ayrıca konar göçer Türklerin eski inançlarından birinin Budizm olması, iki toplum arasındaki kültürel etkileşimi kuvvetlendirmiştir. İpek Yolu aracılığı ile kültür kanalları açılmış, simge ve anlamlar Anadolu halılarına yansiyarak bu makalede konu edilen motif ortaklıklarına sebep olmuştur.

Anahtar Kelimeler: Tibet Halıları, İpek Yolu, Anadolu Halıları, Motif, Desen.

ABSTRACT

Tibet is an autonomous region of the People's Republic of China, located on a high plateau, cold, difficult to reach, and inhabitable. Besides the people are nomadic, they live a closed and isolated life due to geographical conditions. Although it is under China's political and cultural influence, it has its own deep-rooted history. As a result of nomadic life and being on a high plateau where quality wool can be obtained, carpet weaving has developed here. Tibetan carpets are similar to Chinese carpets. They are included in a separate group with their unique knotting technique. These carpets have four main compositions: figured, medallion, sprinkle pattern, and unpatterned. Buddhist influences are seen in the pattern elements. In this article, common and similar motifs between Tibetan carpets and Anatolian carpets have been identified. Dragon, çintemani/tiger spot, tree of life, lotus flower, pomegranate, cloud, svastika and cross motif and checkerboard pattern are seen in Anatolian carpets and Tibetan carpets. It is thought that the Silk Road extending from Asia to Europe caused this interaction. The Silk Road enabled the development of trade and the transfer of religions, armies, knowledge, and cultures from east to west. In addition, the fact that one of the old beliefs of the nomadic Turks was Buddhism strengthened the existence of familiar cultural figures and elements between the two societies. In conclusion, cultural channels led by the Silk Road were opened from the Tibetan Plateau to Anatolia, and the symbols and meanings were reflected in the carpets woven in Anatolian lands, resulting in motif commonalities that we can focus on today.

Keywords: Tibetan Carpets, Silk Road, Anatolian Carpets, Motif, Design.

GİRİŞ

Çin Halk Cumhuriyeti'nin beş özerk bölgesinden biri olan Tibet, etrafında büyük sıra dağlar olan yüksek bir plato üzerinde yer almaktadır. Dünyanın en yüksek sıradağları olan Himalayalar bu bölgededir. Bu yüzden "Dünyanın Çatısı" ve "Karlar Ülkesi" olarak anılmakla beraber vahşi hayvanların yaşadığı ve insan nüfusunun az olduğu bir yerdir. Tibet'in çok eski bir tarihi ve kendine özgü bir kültürü vardır. Bölgeye ulaşımın zorluğundan dolayı topraklarının büyük bir kısmı, tarih boyunca civarda yaşanan siyasi kargaşanın dışında kalmayı başarmıştır. Tibet halkı; rahipler, soylular, yerleşik hayata geçenler ve göçebelere oluşmaktadır. Halı, kullanım alanlarının çeşitliği sebebi ile toplumun her kesimi için önemli bir ihtiyaçtır. *Drumtse* halıların yerel dildeki adıdır. Bu halılarda; svastika (gamalı haç), yin yang, sonsuz düğüm ve lotus çiçeği gibi Budist semboller, hayat ağacı ve nar gibi bitkisel motifler, insan, kaplan, simurg ve ejder gibi figüratif motifler ve bulut motifi başlıca desen elemanlarından. Bu makalede; Tibet ve Anadolu halılarının benzer ve ortak motifleri tespit edilmiştir. İki bölge arasındaki motif alışverişinin Asya'dan Avrupa'ya uzanan İpek Yolu ile gerçekleştiği düşünülmektedir.

Mine Taylan¹ 

How to Cite This Article

Taylan, M. (2023). "Tibet Platosu'ndan Anadolu'ya Halı Motiflerinin Göçü" *International Social Sciences Studies Journal*, (e-ISSN:2587-1587) Vol:9, Issue:118; pp:9760-9773. DOI: <http://dx.doi.org/10.29228/sss.73871>

Arrival: 26 August 2023
Published: 31 December 2023

Social Sciences Studies Journal is licensed under a Creative Commons Attribution-NonCommercial 4.0 International License.

¹ Dr. Öğr. Üyesi, Sakarya Üniversitesi, Sanat Tasarım ve Mimarlık Fakültesi, Geleneksel Türk Sanatları Bölümü, Sakarya, Türkiye.
ORCID: 0000-0002-2098-1948

TİBET HALILARI

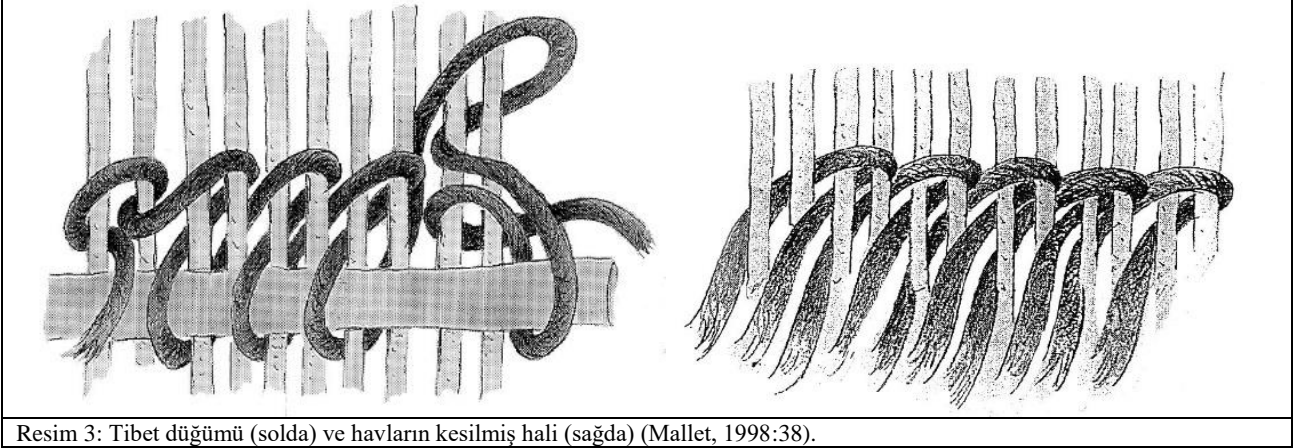
Tibet kültürü; halkın soyutlanmış yaşam biçimine rağmen başta Çin olmak üzere çevre bölgelerin kültürlerinden etkilenmiştir. Bölgede halı dokumacılığı çok eski bir gelenek olarak göçebe kültürün önemli bir simgesidir. Çin halıları (Resim 2) ile bazen ayırt edilemeyecek kadar birbirlerine benzeyen Tibet halılarını diğerlerinden ayıran özelliği, kullanılan düğüm tekniğidir (Resim 3).



Tibet düğümünde, çözümlerin önüne halının genişliği boyunca bir çubuk yerleştirilir. Havları oluşturacak ip önce iki çözgüye sonra öndeki çubuğa dolanır. Bu işlem tüm çözgümlere uygulandıktan sonra çubuğa dolanan ipler bıçakla kesilir ve havlar ortaya çıkar. Sıradaki tüm düğümler atıldıktan sonra iki sıra ara atkı atılır. Bu tekniğin diğer adı “slip loop” (ilmek kaydırma) olarak bilinmekte ve asimetric jufti düğümüne çok benzemektedir. Ancak Tibet düğümü jufti düğümündeki gibi iki çözgü üzerinde değil, dört çözgü üzerinde gerçekleşir (Eiland Jr & Eiland III, 2008:336). Tarihi örneklerde 1 dm²'de 140 düğümün varlığı bilinmesine rağmen genel ortalama 1 dm²'de 230 düğüm şeklindedir (Cole, 1990:24). 17. Yüzyıla ait bir Tibet halısında 1 dm²'de 340-370 düğümün bulunduğu bilinmektedir (Halı Magazine, 49, 1990:24). Tibet halıları dikey tezgahlarda yün kullanılarak dokunur. Bölge; halı kuşağının (30⁰-45⁰ kuzey paralelleri arası) güneyinde yer almaktadır. Ancak yüksek bir plato üzerine konumlanması burada hayvancılığın gelişmesini sağlamıştır. Dokumacılıkta koyun, kaşmir keçisi, Tibet antilobu ve Yak öküzünün yününden faydalanılır. Rakımın (4600 m) yüksek olmasından dolayı bölgede yaşayan hayvanların yünleri uzun, ince ve parlaktır. Bu özellikteki lifler hem iplik yapımında hem de boyama işlemi sırasında iyi sonuç vermektedir. Tibet halılarında havlar yündür ancak bazen pamuk çözgü, yün atkı bazen ise yün çözgü pamuk atkı görülmekte, üç adet ipek halının varlığı bilinmektedir (Eiland Jr & Eiland III, 2008:338-339).

Tibet halıları kullanım alanlarına göre sınıflara ayrılmaktadır. Bunlar gündelik hayatta kullanılan yataktan manastırdaki meditasyon halısına, soyluların evini süsleyen kapı örtülerinden at örtüsüne kadar çeşitlilik göstermektedir. Oturma ve uyuma amaçlı kullanılan halılara; *khaden*, *khagangma*, *shugden* ve *gyabney*, meditasyon minderi olarak kullanılan halılara; *wangden* ve *tsokden*, eyer ve at örtüsü olarak kullanılan halılara; *makden* ve *taden*, binek ve yük hayvanlarını süslemede kullanılan dokumalara; *takyab*, taban halılarına; *sapden*, kapı örtüsü olarak kullanılan halılara ise *goyo* ve *kathum* denmektedir (Taylan, 2019:315-330). Günümüzde Tibet halıları geleneksel ebatların dışına çıkmış, büyüyen talep ve pazarın doğrultusunda parça halılardan, oda

büyükliğindeki halılara kadar farklı boyutlarda üretilmektedir. Batı'ya ihraç edilen bu halılarda desenler, geleneksel ejder motiflerinin dışında Çin halılarından esinlenerek oluşturulmuş bitkisel ve resimsel figürlerden ve modern desenlerden oluşmaktadır.

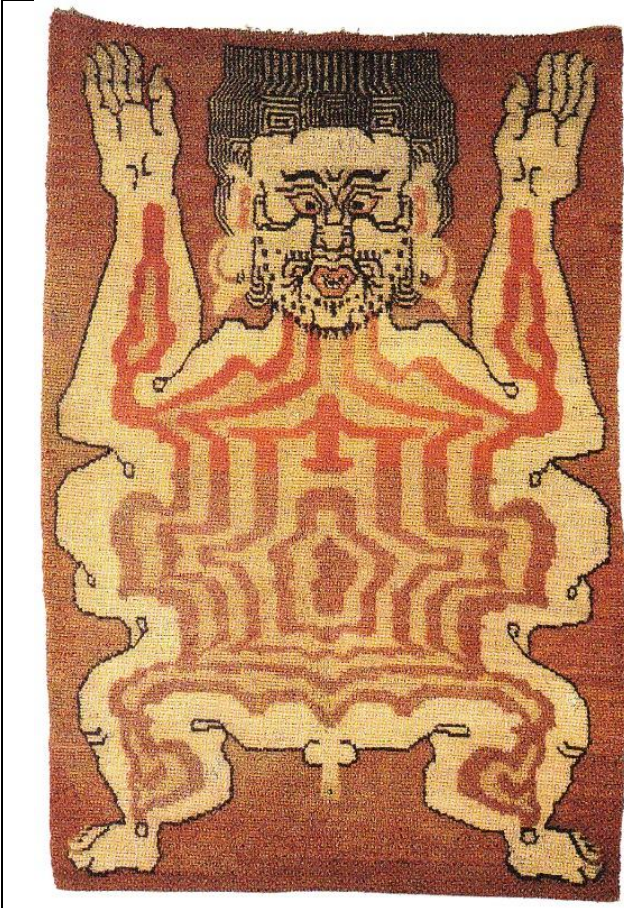


Resim 3: Tibet düğümü (solda) ve havların kesilmiş hali (sağda) (Mallet, 1998:38).

Tibet Halılarında Kompozisyon

Tibet halılarının desen özellikleri açısından figürlü, madalyonlu, serpme desenli ve desensiz olmak üzere dört temel gruba ayrılmaktadır. Figürlü Tibet halılarının başlıca desenlerini insan ve kaplan, ejderha, simurg, kuş gibi çeşitli hayvanlar oluşturur. İnsan ve hayvan figürü Tibet halılarının hemen her tipinde görülür. İnsan figürünün kullanıldığı halılara tantrik halılar denmekte ve bunlar manastırlar için dokunmaktadır (Resim 4). En yaygın Tibet halısı olan khadenlerde kaplan figürüne çok sık rastlanmaktadır (Resim 5). Kaplanlı halılar tek başına bir grup oluşturacak kadar fazla örneğe sahiptir. Bu halılarda kaplan bazen tek başına bazen ise karşılıklı iki tane görülmektedir. Kaplan figürü gerçeğe yakın bir şekilde ele alınmaya çalışılmıştır ancak karikatürel bir görüntünün önüne geçilememiştir. Bunun sebebi; çizim yeteneği az göçebe köylüler tarafından dokunmuş olmaları şeklinde açıklanmaktadır (Halı Magazine, 49, 1990:27).

Madalyonlu halılarda bitkisel ve geometrik olarak iki çeşit şekilde görülen madalyon formunun etrafı genellikle bulut, çiçek gibi küçük motifler ile süslenmiştir. Birden fazla madalyonun kullanıldığı görülmektedir. Zeminde bitkisel desenli madalyonlar olmasına rağmen bordürde ya da madalyon etrafında geometrik desenlerin bulunması Tibet halılarında sık görülen bir durumdur. Bitkisel desenli madalyonların ortasında lotus çiçeği (Resim 21), geometrik desenli madalyonların ortasında ise svastika (gamalı haç) (Resim 28) karakteristik desen elemanlarının başında gelir. Serpme Desenli Tibet Halılarında bitkisel ve geometrik çeşitli motifler ile bulut motifi halının zeminini kaplamaktadır (Resim 24). Aynı motifin birim tekrarı ile ya da farklı motiflerin bir arada kullanıldığı görülmektedir. Bitkisel desenleri lotus çiçeği, nar, şeftali gibi meyveler (Resim 21) ile bunların çiçekleri ve hayat ağacı (Resim 18) oluşturmaktadır. Vazo içinde çiçeklere rastlanmaktadır. Geometrik motifler ise genellikle dama tahtasını andıran kareler (Resim 30 ve Resim 32), svastika (gamalı haç) (Resim 28), yin yang (Resim 6) muska ve baklava (Resim 8) şeklindedir. Dama tahtası desenli halılar piknik ve düğünlerde kullanılmak amaçlı dokunmuştur. Bulut motifli halılarda (Resim 24) ise genellikle bordür yoktur. Zeminin tamamı bulut motifi ile doludur. Bunlardan başka, "T" bordürü, inci (Resim 9), okyanus dağı ve dalgası (Resim 7) gibi motifler de görülmektedir. Desensiz halılarda ise zemin tek renkten oluşan boş bir alandır ve bu halılarda nadiren bordüre rastlanmaktadır. Bordür de desensizdir. Genellikle oturma ve uyuma amaçlı kullanılan halılar olarak dokunmaktadır.



Resim 4: Tantrik Tibet halısı, 19. yy. (Hali Magazine, 156, 2008:116).



Resim 5: Kaplanlı Tibet halısı, 103x165 cm (Hali Magazine, 82, 1995:18).

Tibet Halılarının Desen Elemanları

Tibet halılarında kullanılan bitkisel motiflerin başında Budist sembollerden biri olan lotus çiçeği ile hayat ağacı, şeftali, nar gibi meyveler ve çiçekleri yer almaktadır. Bu motifler bazen tek, bazen ise kuşlarla beraber kullanılmıştır.

Lotus çiçeği (Resim 21), suda yetişen, yaratıcılığı ve bereketi temsil eden bir bitkidir. Özellikle Eski Mısır, Hint, Çin ve Japon kültürü ile farklı birçok kültürde kullanılmıştır. Lotus çiçeğini sembol olarak ilk kez kullanan uygarlığın yitik Mu uygarlığı olduğu belirtilmektedir (Salt, 2006:240). Budizm'e göre çamurlu sulardan kirlenmeden çıkan lotus ruhun saflığını temsil etmektedir. Çiçeğin yaprakları aydınlanmanın sembolüdür. (Wilkinson, 2009:87). Budist sanatında Buda sıklıkla bu çiçeğin üzerinde otururken tasvir edilir ve arkasında çiçeğin bir yaprağı görülür. Genellikle tapınak girişlerinde yer alan lotus ziyaretçilere şans ve iyi bir kader diler (Çoruhlu, 2000:100).

Hayat ağacı (Resim 18) özellikle Asya geleneklerinde görülen sembollerden biridir. Geçmiş tarih öncesi devirlere dayandırılmaktadır. Hayat ağacının dünyanın merkezine kadar uzandığı, yerden göğe ulaşan bir merdiveni temsil ettiği ve bu bağlamda tanrıya ulaştıran bir araç olduğu düşünülmektedir. Her kültürde farklı bir ağaç türü ile bütünleşmiştir. Ağacın meyve veriyor olması da onu kutsallaştırmıştır. Ayrıca bozkır coğrafyasında güneşten korunmak için gölgesine sığınmak ağacı önemli kılmıştır (Alp, 2009:27).

Meyve Budist kültüründe hayatın olumlu taraflarını temsil etmektedir. Nar (Resim 21), inanç sistemlerinin çoğu tarafından kutsal kabul edilen, birçok kültürde bereketi, doğurganlığı, bolluk ve refahı temsil eden bir meyvedir. Anadolu mitolojisinde Afrodite'i, Hristiyanlıkta ise Hz. Meryem'i ifade eden meyve; dini kitaplarda ve mitlerde yasak kabul edilmiştir. (Ersoy, 2007:407).



Resim 6: Tibet, 19.yy., 159x77 cm (Hali Magazine, 116, 2001:136).



Resim 7: Tibet, 167x81 cm (Page J. & Page S., 1994:52).



Resim 8: Tibet halısından detay, 19.yy., 168x91 cm (Hali Magazine, 83, 1995:118).



Resim 9: Tibet halısından detay, 19.yy. (Hali Magazine, 57, 1991:182).

Tibet halılarında kullanılan geometrik motiflerin başlıcaları; svastika (gamalı haç) (Resim 28), yin ve yang (Resim 6), sonsuz düğüm (Resim 26), baklava (Resim 8) ve dama tahtası (Resim 30 ve Resim 32) motifleridir. Kullanılışı M.Ö. 5000'lere dayanan svastika (gamalı haç), Hindistan'da kutsal dil olan Sanskritçe alfabesinin bir harfi ve aynı zamanda haçın özel bir biçimidir. Svastika (gamalı haç) kelimesi, Sanskritçedeki su (iyi) ve asti (olmak) kelimelerinin birleşmesinden oluşur ve "iyi olmak, mutlu ve sağlıklı olmak" anlamına gelir. Gamalı haç ismi Yunanca gama harfinden dolayı verilmiştir (Anonim, 2009:23). Pek çok uygarlıkta rastlanan bu sembol Orta Asya'da, Türkistan'da, Moğolistan'da, Uzakdoğu'da, Tibet'te, Hindistan'da, Kuzey Avrupa'da, Basklarda, Keltlerde, Etrüsklerde, Urartularda, Frigyalılar'da, Lidyalılarda, Alacahöyüklerde ve Egelilerde kullanılmış ve geniş bir coğrafyaya yayılmıştır (Alp, 2009:314). Svastika (gamalı haç) sembolünün kollarının saat yönünde olması, başarı ve uğurun yanı sıra güneş ışığını simgelerken, ters yöne dönük şekli ise geceyi ve uğursuzluğu ifade eder. Sembolün dört kolu, dört kozmik gücü (ateş, hava, su, toprak) temsil etmektedir. Bazı kaynaklar, eski dönemlerde bu sembol aracılığıyla dört kozmik gücün etkisi kullanılarak büyü yapıldığını belirtmektedir (Anonim, 2009:24).

Evrendeki zıtlıkları temsil eden Yin ve Yang, Uzakdoğu ve özellikle Çin kültürüne ait bir semboldür. Bir daire içinde birbirlerine karşıt konumlanan siyah-beyaz ya da mavi-kırmızı ile ifade edilir. Çin alfabesinde yer alan yin karakteri (bulut, kapalı hava) ve yang karakteri (ufukta doğan güneş ve eylemi) ile adlandırılmıştır (Salt, 2006:376).

Sonsuz düğüm; iç içe geçen çizgilerle ifade edilen, dünyadaki herşeyin birbirine bağlılığının temsili bir simgedir. Gerçeklik, ölüm ve yeniden doğuş, sonsuz döngü, sonsuzluk ve Buda'nın bilgeliğini yansıtmaktadır. Bunların dışında Tibet halılarında inci (Resim 9), okyanus dağı ve dalgası (Resim 7) gibi motifler de görülmektedir.

Tibet halılarında kullanılan figürlerin başlıcaları, kaplan (Resim 5 ve Resim 16), ejder (Resim 1 ve Resim 10), simurg (Resim 10) ve insan (Resim 4) figürleridir. Ejder ve simurg genellikle birlikte kullanılır. İnsan figürü Tantrik halılarda, kaplan figürü ise hem gerçekçi hem de soyut ifadelerle kullanılmıştır. Kaplan, Tibet'te yetişen bir hayvan olmamasına rağmen Hint ve Çin kültürlerinde kullanılmasının etkisi ile Tibet sanatında görülen bir figür halini almıştır. Budizmde dinin ve hükümdarların gücünü temsil eden kaplan, aslan gibi tahtı simgelemektedir. Cesareti, fedakarlığı, hızı ve güzelliğin işareti olan kaplan hayvan mücadele sahnelerinde kazanan taraf olarak tasvir edilmiştir (Çoruhlu, 2000:161).

Ejder, Türkçe karşılığı evren, birçok kültür ve gelenekte, özellikle mitolojide ve masallarda yer alan evrensel bir figürdür. Yılan ve kuşun birleşiminden oluşan, bir veya birden fazla başı olan efsanevi bir yaratıktır. Ejder batıda boynuzlu, ateş saçan, korkunç gövdeli, kanatlı, pençe ayaklı ve dikenli, yılan benzer şeytani bir hayvan olarak görülürken, doğuda ise uğurlu ve iyimser bir varlık olarak tanınmaktadır. Batıdaki tasvirlerinde kanatlıyken, doğuda kanatsızdır. Çin başta olmak üzere Uzakdoğu kültüründe tapınaklarda ve dini törenlerde sıkça kullanılan ejder, ruhsal ve dünyevi gücün ve imparatorluğun simgesi olmakla beraber bilgeliği ve dayanıklılığı, doğanın yaratıcı güçleri ile ilişkilendirilir. Tasvirlerde simurg kuşu ile kullanıldığı görülmektedir. Simurg, diğer adı ile Zümrüd-ü Anka, uzun tüyleri ve kuyruğu olan, İran mitolojisi başta olmak üzere doğu kültüründe görülen efsanevi bir kuştur. Kaf Dağı'nda yaşar ve çok yükseklerde uçar. Kuyruğu ile derman dağıttığına inanılan kuş; ölümsüzlüğün, yeniden doğuşun, aydınlanmanın ve reenkarnasyonun temsili olarak kabul edilmektedir.



Resim 10: Ejder ve simurg desenli Tibet halısı (Katalog, 1994:121).

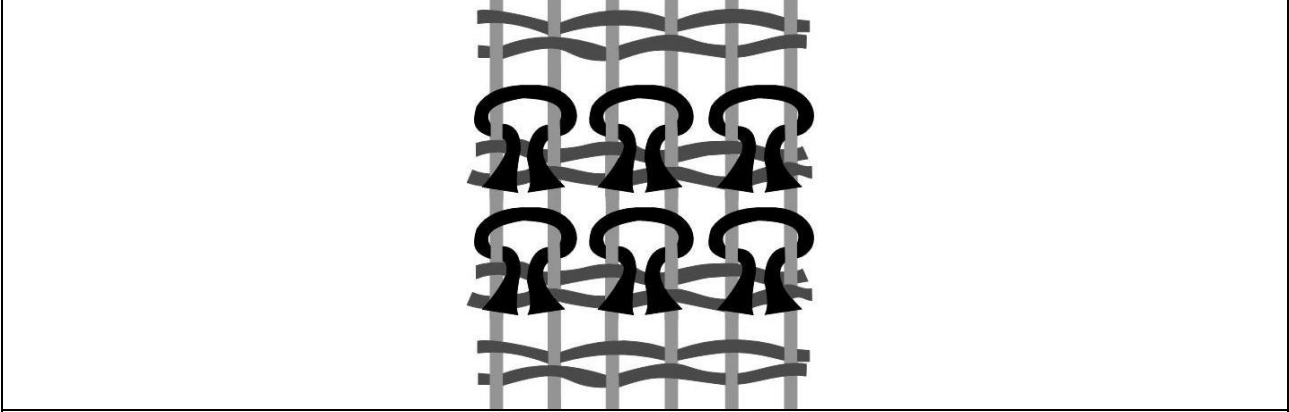
Bulut motifi tek başına, gerekse kümeler halinde kullanılmıştır (Resim 24). Bazı örneklerde zemine dağıtılmışken bazı örneklerde dolgu motifi olarak kullanılmıştır. Motif bordür deseni olarak da kullanılmaktadır.

TİBET VE ANADOLU HALILARINDA GÖRÜLEN BENZER MOTİFLER

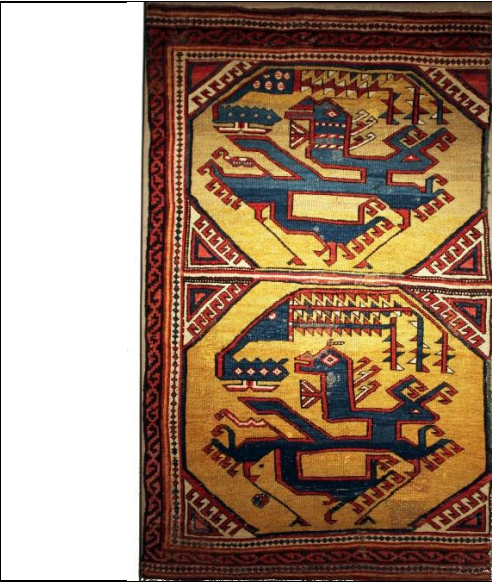
Bu çalışmada konu edilen ortak ve benzer motiflerin İpek Yolu sayesinde Tibet'ten Anadolu'ya göç ettiği düşünülmektedir. İpek Yolu; Çin'den başlayarak Anadolu ve Akdeniz üzerinden Asya'yı Avrupa'ya bağlayan, ipek ve ipekli kumaşlar ile baharat başta olmak üzere çeşitli ürünlerin doğuya aktarımını sağlayan bir ticaret yoludur. Sayesinde yalnızca ticaret gelişmemiş doğudan batıya dinler ordular, bilgiler ve kültürler aktarılmıştır.

Tibet halılarında görülen desen elemanlarının bir kısmı ve benzerleri Anadolu halılarında da görülmektedir. Ejder (Resim 12), çintemani/kaplan beneği (Resim 14), hayat ağacı (Resim 17), lotus (Resim 19), nar (Resim 20), bulut

(Resim 22 ve Resim 23), geme motifleri (Resim 25), svastika (gamalı ha) (Resim 27) ve dama tahtası (Resim 29) gibi geometrik motifler bu desen elemanlarındandır. Bazı halıların ekli aısından da ortaklıklardan bahsetmek mmkndr. Bu halıların dğm teknikleri tamamen birbirinden farklıdır. Anadolu halılarında Grdes dğm kullanılmaktadır (Resim 11).



Resim 11: Trk halılarında kullanılan Grdes dğm (izim: M. Taylan).



Resim 12: Ming halısı, 15.yy., 172x90 cm, Berlin İslam Sanatları Mzesi, Fotoğraf: M. Taylan, 2011.



Resim 13: ağın halısı, 12.-14. yy., 153x126 cm, (Aslanapa, 2005:98).

Tibet ve Anadolu halıları arasında tespit edilen ilk motif Trk Sanatı'na in'den getiđi kabul edilen ejder motifidir. Ejder motifi; 15. yzyıla tarihlenen ve hayvanlı halıların ilk tanınan rneđi olarak tanınan Ming halısında simurg kuşu ile yin yangı oluřturacak őkilde karřılıklı tasvir edilmiřtir. Burada ejder hkmdarı, simurg ise eřini temsil etmektedir (Resim 12). Eski Trke kaynaklarda, “kk-luu, bke, evren, nek, abırğa” olarak tanımlanmaktadır. Araplar, Osmanlı ađına kadar “nihang” daha sonraları “tannin,” Mođollar, “moghur,” İraniiler “ejderha” ismini vermiřlerdir (Deniz, 1996:66). Uzakdođu'daki byk imparatorlukların simgesi olan ejderin, bulut, hayat ađacı ve kuř motifleri ile aynı anlamda kullanıldıđı dřnlmektedir (Erbek, 2002:146). 20. yzyılın sonlarında hayvan figrl yeni halılar keřfedilmiřtir. Tibet'in Budist manastırlarında bulunan halılar Anadolu'da dokunmuřtur. Tibet Grubu” olarak adlandırılan bu halıların renk, malzeme ve teknik aıdan tamamen Anadolu kkenli oldukları belirtilmektedir (Resim 13) (Katalog, 1996:10).

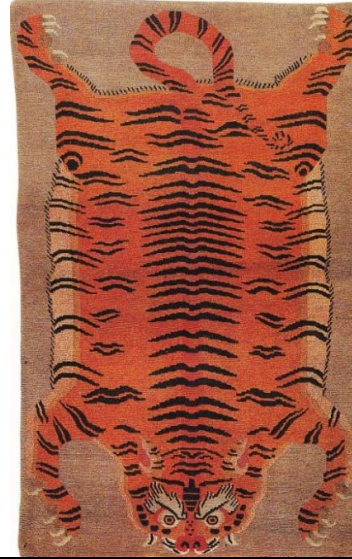
Tibet ve Anadolu halılarında tespit edilen ikinci ortak motif kaplan beneđi (Resim 14), diđer adı ile intemani motifidir. Motif; Buda'nın zelliđi olan saltanat, gc ve nazarı temsil etmektedir. c benek ve kaplan ya da pars postuna benzeyen iki dalgalı őkilden oluřmaktadır. Osmanlı'da gcm sembol olarak padiřah ve řehzade kaftanlarında sıklıkla kullanılan motif zellikle 16. ve 17.yy. Uřak halılarında karřımıza ıkmaktadır. İki dalgalı őkilden oluřan hali ile Tibet'in kaplanlı halılarında sıklıkla kullanılmıřtır. Ayrıca Anadolu'nun post desenli seccadeleri ile kaplanlı halılar arasında benzerlik grlmektedir. (Resim 15, Resim 16).



Resim 14: Güneydoğu Anadolu, 16.yy., 236x167 cm, (Katalog, 1996:88).



Resim 15: Post motifli seccade, 17.yy., (Aslanapa, 2005:183).

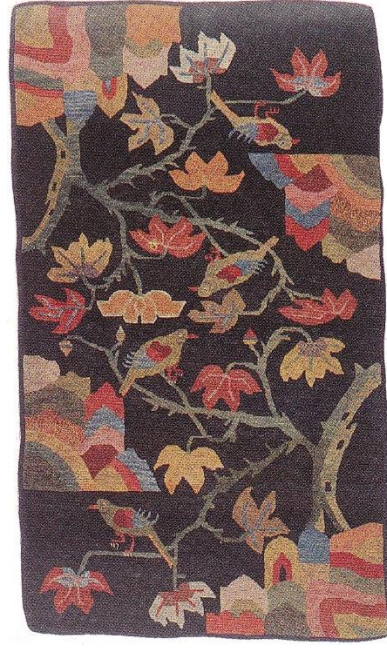


Resim 16: Kaplanlı Tibet halısı, 19.yy., 150x95 cm (Hali Magazine, 52, 1990:197).

Hayat ağacı motifi, Şamanizm ile bağlantısı sebebi ile Anadolu'da neredeyse tüm el sanatlarında kullanılmış, Anadolu halılarında da kendisine yer bulmuştur (Resim 17). Gelişen ve değişen hayatı, ölümsüzlüğü, cennete yükselişi simgeleyen anlamları ile Orta Asya'dan Anadolu'ya kadar ulaşmıştır. Tibet halılarında çoğunlukla *khaden* tipi halılarda kullanılmıştır (Resim 18).



Resim 17: Yastık, Doğu Anadolu (Morehouse, 1996:135).



Resim 18: Tibet, 20.yy, 152x91 cm (Hali Magazine, 54, 1990:158).

Tibet halılarında görülen bitkisel motiflerden biri olan lotus çiçeği; Bergama halılarında dört ana, dört ara, bir üst ve bir alt olmak üzere on yönü gösteren bir madalyon şeklinde kullanılmıştır (Resim 19). Bitkisel motiflerden nar motifi de Tibet halılarında görülen ortak motiflerdendir (Resim 20 ve Resim 21).



Resim 19: Bergama, 17.yy., 187x135 cm, (Katalog, 1996:60).



Resim 20: Konya, 15.-16.yy. (Katalog, 1996:111).



Resim 21: Tibet halısı, 20.yy., 162x88 cm (Hali Magazine, 52, 1990:196).

Çin bulutu olarak da anılan bulut motifi iki bölge arasında görülen ortak motiflerden bir diğeridir. Özellikle Uşak halılarında bordürde ve kimi zaman zeminde dolgu motifi olarak görülmektedir. 16. Yüzyıla tarihlenen bir Uşak halısında neredeyse zeminin tamamını kaplayacak kadar ön plandadır (Resim 22, Resim 23 ve Resim 24).



Resim 22: Uşak seccade, 16. yy., Berlin, İslam Sanatları Müzesi, Fotoğraf: M. Taylan, 2011.

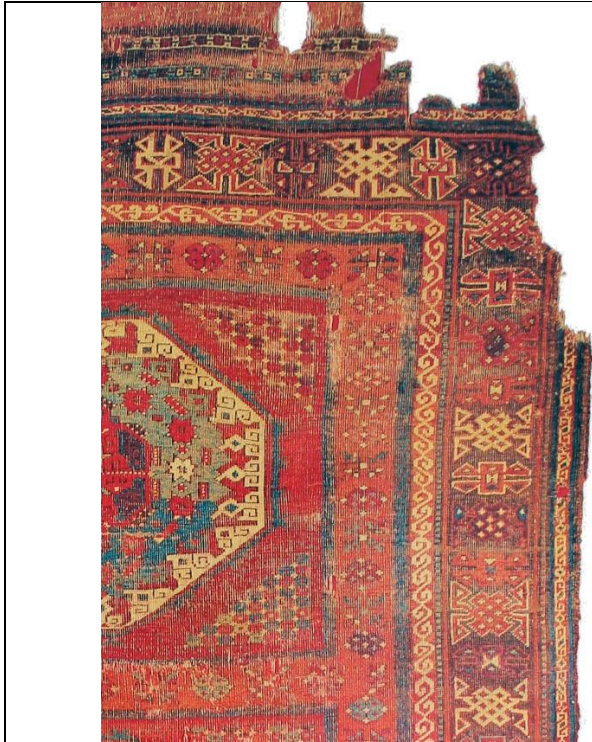


Resim 23: Uşak, 17. yy., 195x158 cm, (Katalog, 1996:107).



Resim 2: Tibet, 19. yy., 188x87 cm (Chodrak & Tashi, 2000:114).

Tibet halıları ile Anadolu halılarında görülen ortak motiflerden biri de sonsuz düğüm motifidir. Geometrik motiflerden biri motif, Selçuklulardan beri Türk sanatında görülen geçme motiflerine benzemektedir. Sonsuz düğüm motifi ile ilişkilendirilen geçme motifleri Holbein ve Lotto halılarının bordüründe yer almaktadır (Resim 25 ve Resim 26). Bir diğer ortak motif ise svastikadır (Resim 27, Resim 28).



Resim 25: Bergama, 16. yy., 234x176 cm (Katalog, 1996:42).



Resim 26: Tibet, 19. yy., 163x94 cm (Hali Magazine, 49, 1990:28.).

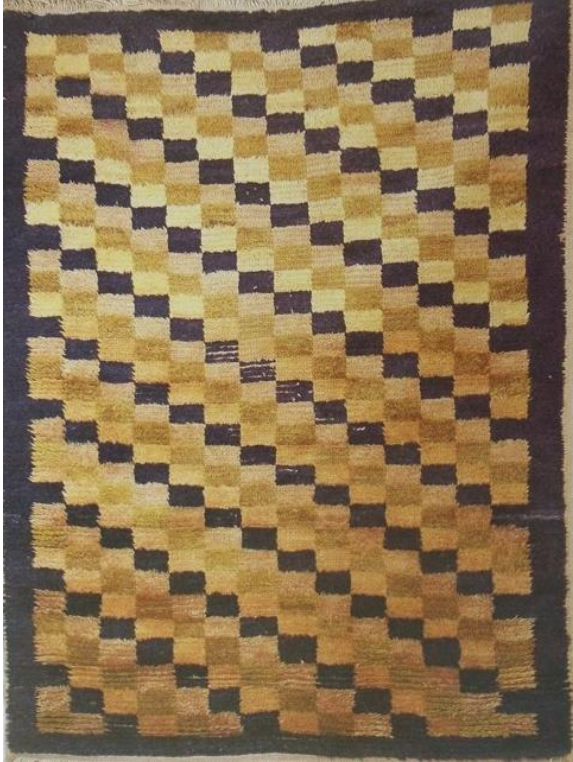


Resim 27: Svastika motifli yastık, Orta Anadolu (Morehouse, 1996:48).

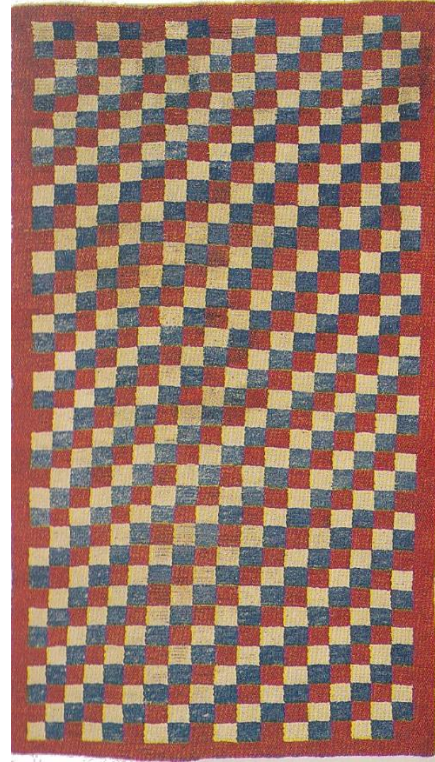


Resim 28: Meditasyon halısı, 19.-20.yy., 75x75 cm (Chodrak & Tashi, 2000:74).

Ayrıca Orta Anadolu'nun Tülü denilen yaygılarında da dama tahtası deseni ve yalın, geometrik desenler görülmektedir (Resim 29). Dama tahtasına benzeyen bu desen, İran'ın Gabbeh halılarında da görülmektedir.



Resim 29: Tülü, 131x97 cm (Katalog, 1997:26).



Resim 30: Tibet, 19.yy., 168x91 cm (Hali Magazine, 81, 1995:108).

Karşılaştırması yapılan motiflerden ayrı olarak Anadolu ve Tibet halılarının kullanım şekilleri ile ilgili benzerlikler de tespit edilmiştir. Bunlardan en önemlisi yan yana oturarak meditasyon yapılmasını sağlayan Tibet meditasyon halıları ile, yine yan yana namaz kılmayı sağlayan Anadolu saf seccadeleri arasındaki benzerliktir (Resim 31 ve Resim 32).



Resim 31: Uşak, 17.yy., Berlin İslam Sanatları Müzesi, Fotoğraf: M. Taylan, 2011.



Resim 32: Meditasyon halısı, 20.yy., 162x77 cm (Chodrak & Tashi, 2000:82).

SONUÇ

Tibet Özerk Bölgesi yüksek sıra dağlarla çevrili, ulaşımın zor ve kış mevsiminin sert geçtiği bölgedir. Bu coğrafi özelliklerinden dolayı dışarıya kapalı, soyutlanmış bir yaşam biçimine ait olan halkın büyük çoğunluğu konar göçerdir. Bağlı olduğu Çin Halk Cumhuriyeti'nin bölge üzerindeki hem kültürel hem de siyasi etkisi bilinse de Tibet'in kendine has bir kültürü ve geçmişi vardır. Bölgede dokumacılık çok eski bir gelenektir. Rakım yüksek olduğu için, burada yetişen koyundan dokumaya ve boyamaya elverişli kaliteli yün temin edilmiştir. Coğrafi koşullar ve halkın konar göçer yaşam biçiminin etkisi ile halı dokumacılığı her zaman ihtiyaç duyulan bir gelenek olarak varlığını sürdürmüştür. Tibet halıları çok çeşitlidir. Figürlü, madalyonlu, serpme desenli ve desensiz olmak üzere dört farklı gruba ayrılmaktadır. Bunlardan bazılarında zemin son derece yoğun iken bazılarında ise son derece yalın ve soyut kompozisyonlara rastlanmaktadır. Özellikle kaplan figürü gerçeğe yakın ve karikatürize edilmiş haliyle son derece çeşitlidir. Gücün temsilcisi kaplan figürü, özellikle oturma ve uyuma amaçlı dokunan *khadenlerde* sıklıkla kullanılmıştır. Bunlar kaplanlı halılar olarak ayrı bir grubun içinde yer alırlar. İnsan figürleri ile süslenmiş Tantrik halılar ise manastırlar için dokunmuş dini temalı halılardır.

Türkler tıpkı Tibetliler gibi kolay taşınabilir ve iklim koşullarına uygun olması dolayısı ile kullanımı çok halılar dokumuştur. İki halı grubu arasında elemanlarında da benzerlikler bulunmaktadır. Tibet halılarında görülen ejder, simurg, hayat ağacı ve kaplan postu gibi motifler benzer anlam, şekil ve isimlerde Anadolu dokumalarında da yer almaktadır. 15. Yüzyılın ilk yarısına tarihlenen ve hayvanlı halıların ilk örneklerinden olan Ming halısı (Resim 12) ejder ve simurgun karşı karşıya geldiği kompozisyonu ile bu etkileşimin bir sonucu olarak görülmektedir. Çintemani/kaplan beneği motifi iki halı grubu arasında tespit edilen ikinci ortak motiftir (Resim 14). İki dalgalı şekli ile Tibet'in kaplanlı halılarını süsleyen motif, Anadolu'da özellikle seccade boyutundaki halılarda karşımıza çıkmaktadır. Anadolu'da el sanatlarının hemen hemen her alanında kullanılan hayat ağacı motifi tespit edilen diğer motiftir (Resim 17). Bitkisel motiflerden lotus ve nar da Anadolu halılarında görülmektedir. Bergama halı grubunda sıklıkla kullanılan bir madalyon dört ana, dört ara, bir üst ve bir alt olmak üzere on yönü işaret eden şekliyle lotus çiçeğini temsil etmektedir (Resim 19). Çin bulutu olarak da anılan motif özellikle Uşak halılarında sıklıkla kullanılmış diğer ortak motiflerdendir Resim 22 ve Resim 23). Svastika, geçme ve dama tahtası deseni ise tespit edilen geometrik motiflerdir (Resim 25, Resim 27 ve Resim 29). Bunların dışında kullanım özelliği açısından meditasyon halıları ile saf seccadelerin biçim benzerliklerine değinilmiştir (Resim 31).

Günümüzde Uzak Doğu'dan Anadolu'ya, aynı motifin farklı ya da benzer üslup ve anlamlarda kullanıldığı görülmektedir. Burada kültürel öğelerin ve simgelerin yolculuğu son derece dikkat çekicidir. İnanç sistemleri, savaşlar, göçler ve yapılan anlaşmaların yanı sıra, Çin'den başlayarak Anadolu Platosu ve Akdeniz üzerinden

Avrupa'ya kadar uzanan İpek Yolu'nun konu edilen yolculukta rolü büyüktür. Dünyanın gelişimini etkileyen İpek Yolu ticari malların aktarımını sağlamakla birlikte inançların, bilginin, tekniğin, fikirlerin ve kültürlerin yayılmasına sebep olarak evrensel bir görevi yerine getirmiştir. Bu bağlamda; İpek Yolları'nın Türklerin egemen olduğu topraklar üzerinde ilerlemiş olması, bu çalışmada saptanan Tibet ve Anadolu halıları arasındaki desen ortaklıklarının oluşumunu hızlandırmış ve kolaylaştırmıştır.

KAYNAKÇA

- Alp, K. Ö. (2009). Orta Asya'dan Anadolu'ya Kültürel Sembollere Giriş, Eflatun Yayınevi, Ankara.
- Anonim. (2009). Semboller ve Dharma Ansiklopedi Dizisi, Dharma Yayınları, İstanbul.
- Aslanapa, O. (2005). Türk Halı Sanatının Bin Yılı, İnkılap Yayınevi, İstanbul.
- Beer, R. (2003). The Handbook Of Tibetan Buddhist Symbols, Serindia Publications, Chicago.
- Chodrak, T. & TASHI, K. (2000) Of Wool And Loom, Orchid Press, Bangkok.
- Cole, T. J. (1990). "Tibetan Rugs: A Tribal Tradition", Hali Magazine, 49: 16-29.
- Çoruhlu, Y. (2000). Türk Mitolojisinin Ana Hatları, Kabalcı Yayıncılık, İstanbul.
- Deniz, B. (2000). Türk Dünyasında Halı ve Düz Dokuma Yaygıları, Atatürk Kültür Merkezi Yayınları, Ankara.
- Eiland JR. & Eiland III. (2008). Oriental Rugs, Lawrence King Publishing, London.
- Erbek, M. (2002). Çatalhöyük'ten Günümüze Anadolu Motifleri, Dumat Ofset Ltd. Şti., Ankara.
- Ersoy, N. (2007). Semboller ve Yorumları, Dönence Basım ve Yayın Hizmetleri, İstanbul.
- Hali Magazine. (1990), Issue 52, Worldwide Hali Publications, London.
- Hali Magazine. (1990), Issue 54, Worldwide Hali Publications, London.
- Hali Magazine. (1991), Issue 57, Worldwide Hali Publications, London.
- Hali Magazine. (1995), Issue 81, Worldwide Hali Publications, London.
- Hali Magazine. (1995), Issue 82, Worldwide Hali Publications, London.
- Hali Magazine. (1995), Issue 83, Worldwide Hali Publications, London.
- Hali Magazine. (2001), Issue 116, Worldwide Hali Publications, London.
- Hali Magazine. (2008), Issue 156, Worldwide Hali Publications, London.
- Katalog. (1994). The Woven Mystery, Old Tibetan Rugs., White Orchid Press, Bangkok.
- Katalog. (1997). 17.-19.YY. Konya Kapadokya Halıları, TİEM ve Ayan Gülgönen Koleksiyonları, Eren Yayıncılık, İstanbul.
- Mallet, M. (1998). Woven Structures A Guide To Oriental Rug And Textile Analysis, Christopher Publications, Atlanta.
- Morehouse, B. (1996). Yastiks – Cushion Covers And Storeage Bags Of Anatolia, 8th ICOC, Philadelphia.
- Page, J. & Page, S. (1994). The Woven Mystery Old Tibetan Rugs, White Orchid Press, Bankok.
- Halı Magazine, 49, 1990:24).
- Salt, A. (2006). Semboller, Ruh ve Madde Yayıncılık ve Sağlık Hizmetleri A.Ş., İstanbul.
- Stone, P. F. (2007). Tribal And Village Rugs, Thames And Hudson, London.
- Taylan, M. (2019). "Tibet Halılarının Kullanım Alanları", Zeitschrift Für Die Welt Der Türken, 11(3): 315-330.
- Wilkinson, K. (2009). Semboller ve İşaretler, Alfa Basım Yayım Dağıtım Ltd. Şti., İstanbul.