

Modern Dönem Sanat Akımlarının Doğrultusunda Resim Sanatındaki Üretimlerin Karakteristik Özellikleri

Characteristic Features of The Productions in Painting in The Line of The Modern Period Art Movements

ÖZET

Sanatın dallarından biri olan resim sanatı, özellikle Rönesans dönemi ile yeni bakış açısı edinmiştir. Skolastik düşüncenin yerini pozitif bilimsel düşüncenin alması, sanatın bir noktada özgürleşmesine neden olmuştur. Rönesans döneminin ardından gelen Maniyerist, Barok, Rokoko, Klasik dönemler, resim sanatının yeni tarzlar edinmesini sağlamıştır. Yeni üslup denemelerine bağlı olarak eser üretimleri, sanatçıları daha yaratıcı ve özgün biçim dili arayışına girmeleri için yönlendirmiştir. Sanatta Modern Dönem, sanatçıların kendilerine özgü ve sıra dışı biçim dillerini oluşturmalarını sağlarken kendi hayatlarından da izler taşımıştır. Sanatçıların bağımsız düşüncelerine tercüman olan modern sanat, kendi içerisinde çok sayıda sanat akımını barındırmıştır. Empresyonizm, Fovizm, Ekspresyonizm, Kübizm, Fütürizm, Konstrüktivizm, Suprematizm, Dada, Sürrealizm sanat akımları resimsel anlatımın zaman içerisinde değiştiğine dair kanıtlar sunan sanatsal anlayışlardır. Empresyonizm, sanatçıyı atölye dışına çıkartan, Fovizm, sanatta vahşi bir yaklaşım geliştiren, Ekspresyonizm, sanatçıların dış dünyayı bırakıp kendi iç dünyalarına yöneldiği, Kübizm, yeni bir görme biçiminin olduğunu kanıtlayan, Fütürizm, hareketi vurgulayan, Konstrüktivizm, bir düşünceye veya kavrama yönelik biçimi oluşturan, Dada, sanatı yeniden sorgulayan ve sorgulatan, Sürrealizm, bilinçaltının izlerini gözler önüne seren sanat akımları olmuşlardır. Bu akımlar doğrultusunda ortaya çıkan yapıtlar, sanatın çeşitliliğe sahip olduğunu göstermiştir. Öznelliğin ön plana çıktığı Modern Dönem eserleri, çarpıcı bir etki yaratarak kendinden sonra gelecek olan Postmodern Sanat'ın ve Çağdaş Sanat'ın zeminini oluşturmuştur. Bu çalışmanın amacı, sözü edilen sanat akımları doğrultusunda yapıtları biçimsel açıdan incelemek ve modern dönem sanatını farklı bakış açıları ışığında irdelemektir. Araştırmada nitel araştırma tekniklerinden betimsel tarama modeli kullanılmış, veriler yazılı ve görsel literatür taraması ile toplanmış, içerik analiz tekniği kullanılarak çözümlenmiştir.

Anahtar kelimeler: Resim, Sanat, Biçim, Modern Dönem.

ABSTRACT

Painting, one of the branches of art, has gained a new perspective especially with the Renaissance period. The replacement of scholastic thought with positive scientific thought provided the liberation of art at some point. The Mannerist, Baroque, Rococo and Classical periods, which followed the Renaissance period, enabled the art of painting to acquire new styles. Depending on the new stylistic experiments, the production of works has guided the artists to search for a more creative and original form language. While the Modern period in art enabled artists to create their own unique and extraordinary language of form, they also carried traces of their own lives. Modern art, which is an interpreter of the independent thoughts of artists, has contained many art movements within itself. Impressionism, Fauvism, Expressionism, Cubism, Futurism, Constructivism, Suprematism, Dada, Surrealism are artistic understandings that provide evidence that pictorial expression has changed over time. Impressionism, which takes the artist out of the workshop, Fauvism, which develops a wild approach in art, Expressionism, where artists leave the outer world and turn to their inner world, Cubism, which proves a new way of seeing, Futurism, which emphasizes the movement, Constructivism, which forms the form for a thought or concept, Dada were art movements that questioned and questioned art again, and Surrealism, revealing the traces of the subconscious. The works that emerged in line with these movements showed that art has diversity. The works of the modern period, in which subjectivity comes to the fore, created a striking effect and formed the basis of Postmodern Art and Contemporary Art, which will come after it. The aim of this study is to examine the works from a formal point of view in line with the aforementioned art movements and to examine the art of the modern period in the light of different perspectives. A descriptive scanning model, one of the qualitative research techniques, was used in the research, data was collected by written and visual literature review, and analyzed using the content analysis technique.

Keywords: Painting, Art, Form, Modern Period.

GİRİŞ

Sanat yüzyıllardır tıpkı bir dil gibi insanlar arasında iletişim aracı olmuştur. Görsel bir iletişim aracı olarak, ilkel toplumların kendi yaşam biçimlerini anlattıkları, mağara duvarlarına yapılan çizimler resim sanatının temelini oluşturmuştur. Resim sanatının başlangıcı olarak kabul gören mağara duvarlarından günümüze kadar resim, yüzyıllar içerisinde biçimsel farklılıklar göstermiştir. Biçimin farklılaşması ya da çeşitlenmesi, sanat tarihinde süreç içerisinde ve dönemsel şartlar doğrultusunda gerçekleşmiştir. Dönemsel şartların resim sanatı üzerindeki etkileri, ressamın ile doğru orantılı olmuştur. Ressamların buldukları dönem itibarıyla karşılaştıkları şartlar, sanatçıların üretimlerini etkilemiştir. Sanatçılar tarafından üretilen yapıtlar, döneme ilişkin ipuçları vermiştir. Sanatçıların

Nazan Düz¹
Kardelen Özdemir²

How to Cite This Article

Düz, N. & Özdemir, K. (2024).
“Modern Dönem Sanat Akımlarının Doğrultusunda Resim Sanatındaki Üretimlerin Karakteristik Özellikleri”
International Social Sciences Studies Journal, (e-ISSN:2587-1587) Vol:10, Issue:6; pp:996-1010. DOI:
<https://doi.org/10.5281/zenodo.12592719>

Arrival: 01 May 2024
Published: 29 June 2024

Social Sciences Studies Journal is licensed under a Creative Commons Attribution-NonCommercial 4.0 International License.

¹ Doç. Dr., Uşak Üniversitesi, Güzel Sanatlar Fakültesi, Resim Bölümü, Uşak, Türkiye. ORCID: 0000-0003-2799-8328

² Sanatta Yeterlik Öğrencisi, Uşak Üniversitesi, Lisansüstü Eğitim Enstitüsü, Sanat ve Tasarım Anabilim Dalı, Uşak, Türkiye. ORCID ID: 0000-0001-6228-7308

özgürleştikleri ve sanatın yeniden doğumu olarak ifade edilen Rönesans dönemi ile başlayan bağımsız üretimler, devamında yeni üslupların doğmasını sağlamıştır. Üslupların gelişmesi ile var olan biçimler ilerleyen zamanlarda yeniden ele alınmış ve yeniden yorumlanmıştır.

Sanatta Modern Dönem, biçimlerin çok sayıda değişime uğradığı, yeniden yorumlandığı ve anlam yüklendiği bir zaman olarak sanat tarihinde yerini almıştır. Sanatçıların tam bağımsız oldukları bu dönemde, çeşitlilik artmış ve farklı bakış açıları ortaya çıkmıştır. Modern Dönem beraberinde çok sayıda sanat akımını getirmiştir. Bu dönem içerisinde yer alan akımlar temelde sanatçının düşünce, ifade ve üslubuna yönelik olarak ivme kazanmıştır. Empresyonizm, Fovizm, Ekspresyonizm, Kübizm, Fütürizm, Konstrüktivizm, Suprematizm, Dada, Sürrealizm, modern bakış açısını besleyen ve sanat tarihinde Modern Dönemin uzun zaman ayakta kalmasını sağlayan sanat akımları olmuştur. Bu akımlar doğrultusunda biçim yeniden sorgulanmış ve farklı biçim dilleri gelişmiştir. Farklı biçim dilleri de Modern Dönem sanatının tanımlanmasını sağlamıştır.

Yöntem

Araştırmada nitel araştırma tekniklerinden betimsel tarama modeli kullanılmış, veriler yazılı ve görsel literatür taraması ile toplanmış, içerik analiz tekniği kullanılarak çözümlenmiştir (Karasar, 1998; Balcı, 2007).

Araştırma Deseni

Araştırmanın desenini Empresyonizm, Fovizm, Ekspresyonizm, Kübizm, Fütürizm, Konstrüktivizm, Suprematizm, Dada ve Sürrealizm sanat akımlarında üretilen sanat yapıtlarındaki düşünce, ifade, üslup gibi karakteristik özellikler oluşturmaktadır.

Çalışma Grubu

Empresyonizmde Monet'in 1872 yılında resmettiği *İzlenim, Gün Doğumu* adlı eseri, Seurat'ın 1889-1890 yıllarında yaptığı *Chahut İçin Çalışma* ve Cezanne'nin 1904-1906 yıllarında yaptığı *Kara Kale*; Fovizmde Matisse'in 1910 yılında yaptığı *Dans II*; Ekspresyonizmde Munch'ın 1893 yılında yaptığı *Çiğlik*; Kübizmde Picasso'nun 1907 yılında yaptığı *Avignonlu Kızlar*, 1910 yılında yaptığı *Ambroise Vollard'ın Portresi*, 1913 yılında yaptığı *Şişe Vieux Marc, Cam ve Gazete* ve 1923 yılında yaptığı *D'hermine geçidindeki kadın portresi" (Olga)*; Fütürizmde Boccioni'nin 1911 yılında yaptığı *Sokak eve girer*; Konstrüktivizmde El Lissitzky'nin 1921 yılında yaptığı *Yeninin Onaylanması Projesi (Proun 19D)*; Suprematizmde Maleviç'in 1915 yılında yaptığı *Siyah Kare*; Dadaizmde Duchamp'ın 1919'da ürettiği *L.H.O.O.Q, Mona Lisa Biyıklı*; Sürrealizmde Dali'nin 1929 yılında yaptığı *Büyük Mastürbatör* adlı yapıtlar araştırmanın çalışma grubunu oluşturmaktadır.

Araştırma Süreci

Araştırmanın oluşum süreci içerisinde ilgili alan yazında araştırma yapılmış ve bilgi toplanmıştır. Araştırma adı belirlendikten sonra Modern Dönem sanat akımlarının karakteristik özellikleri incelenmiş ve bu dönemlerde sanatçıların ürettikleri yapıtlar akımlara bağlı olarak analiz edilmiştir.

Veri Toplama Araçları

Konu ile ilgili olarak uluslararası müzelerin internet sayfaları, kitaplar, makaleler, tezler, internet dokümanları incelenerek yazılı ve görsel veriler toplanmıştır.

Verilerin Analizi

Veriler içerik analiz tekniği kullanılarak çözümlenmiştir. Literatür tarama faaliyetleri çerçevesinde ulaşılan veriler derlenmiş, organize edilmiş, analiz edilmiş, konularına ve başlıklarına göre tasnif edilmiş ve sistematik bir şekilde çalışmada kullanılmıştır. Araştırmada kullanılan eser görsellerinin orijinal eser fotoğrafları olup olmadığı derinlemesine incelenmiştir.

BULGU VE TARTIŞMALAR

Fransa'da ortaya çıkan Empresyonizm sanat akımı, sanatçıların izlenimlerini yansıtan bir sanatsal üsluptur. Akım adını Claude Monet'in "İzlenim: Gün Doğumu" adlı eserinden almıştır. Atölye ortamından çıkıp, doğa içerisinde resim yapmayı tercih eden Empresyonistler, gün ışığından faydalanmış, doğa içerisinde güneşin yansımalarını tuvallerine aktararak Natüralizmi yeniden ele almışlardır. "Empresyonizm ile gelen nesne yorumlaması, varlığa yeni bir yaklaşım kazandırmıştır. Kendinden önce gelen akımların objeyi ele alış biçimini kendi görme biçimi ile yıkmış olan Empresyonist sanatçılar; ışığa, renge ve âna farklı nitelikler yükleyerek sanat eserine yansıtılmışlardır..." (Göğebakan & Kılınç, 2020, s. 21). Renk ve ışık Empresyonizm sanat akımının en önemli biçimsel öğelerinden olmuştur. "Sanatçının doğayı yansıtmaya çabaları, ışık, renk, hava ve an kavramlarının ön plana çıkmasıyla birlikte gözün duyarlılığına dayanan, izlenimlerle oluşan anlatımcı bir ifade kazanmıştır. Empresyonizm

göz duyarlılığına dayanan duyumcu bir sanattır...” (Ayaydın, 2016, s. 16). Duyumcu yanlarıyla Empresyonistler, modern yaşamdan kesitlere yer vermiş, gün ışığı içerisinde rengi yeniden keşfetmiş ve gördüklerinin kendilerinde uyandırdıkları hisleri tuvallerine yansıtmışlardır. Sanatçılar ışığı fırça darbeleri ile tuvale aktarmış, belirleyip çalıştıkları alanı farklı mevsimlerde ve gün içerisinde değişik vakitlerde yeniden ele alarak resimlemişlerdir (Çömen, 2010). Ayrıca renkleri oldukça canlı tutmuş, koyu renkler kullanmaktan kaçınmış ve hacim etkisi yaratmak için renkleri karıştırmışlardır. “Siyahla elde edilen gölgelendirmeler yok olmuş, açık koyu tonalite farklarıyla elde edilen bambaşka bir hacimsellik anlayışı ortaya çıkmıştır...” (Antmen, 2021, s. 22). Ayrıca renklerin ortaya çıkmasında fırça darbeleri etkili olmuştur. Yapıtlarında ışığı sıcak renklerin açık tonları ile gölgeleri ise soğuk renk tonlarıyla ifade etmişlerdir. Işık ve renk öğesi haricinde bir diğer önemli nokta zaman olmuştur. Empresyonistler, ışığın etkisini kaybetmemek için fırça darbelerini etkili ve hızlı kullanarak, anlık görüntüleri yakalamaya çalışmışlardır (Ayaydın, 2016). Ressamların hızlı olmaları, yapıtlarının renk ve ışık haricinde küçük veya büyük fırça darbelerinin yarattığı etkiler doğrultusunda da ön plana çıkmıştır.



Şekil 1: Claude Monet, “İzlenim, gün doğumu”, 1872, tuval üzerine yağlıboya, 63x48 cm.

Kaynak: <https://www.barberinicorsini.org/opera/giuditta-e-oloferne/> adresinden 10.02.2024 tarihinde erişilmiştir.

Monet’in 1872 yılında resmettiği *İzlenim, Gün Doğumu* (Bkz. Şekil 1) adlı eserinde ressamın fırça darbelerini büyük kullandığı görülmektedir. Ayrıca sadece renk değil aynı zamanda ışık oldukça ustaca yansıtılmıştır. Monet’in izleniminin dışavurumu olan bu yapıt, sanatçının gerçeği değil, gerçeğin uyandırdığı hissi resmettiğinin kanıtı olmuştur. Empresyonizm zaman içerisinde bir akım olarak karakteristik özelliklerini Neo-Empresyonizm üzerinde de devam ettirmiştir. Neo-Empresyonizmde yan yana gelen ve doğru yerde kullanılan noktalar gözde yanlısına oluşturarak bir bütün algısı yaratmıştır. Böylece bu teknikten adını alan Puantilizm diğer adıyla Noktacılık ortaya çıkmıştır. 19. yüzyılın sonu 20. yüzyılın başlangıcında etkisini sürdüren Puantilizm zor bir teknik olmasına rağmen tüm Avrupa’yı etkisi altına almıştır. Krausse’e göre; “Noktacı ressamlar tamamen renklerin etkisine ve gözün görme biçimlerine konsantre oldular. Yeni bilimsel araştırmalara göre gözün retina tabakası resim algısını küçük noktalar şeklinde alıyor, bunları daha sonra zihinde birleştiriyordu...” (2005, s. 76). Renklerin sıcak ve soğuk tonlarını kullanan sanatçılar ayrıca gri tonlarını da kullanmaktan kaçınmamıştır. Puantilizm ile ressamlar zamanla doğadan ayrılmış tekrar atölyelerine çekilmiş ve böylece Empresyonistler Puantilist olarak değerlendirilmiştir.



Şekil 2: Georges Seurat, "Chahut için çalışma", 1889-1890, ahşap üzerine yağlı boya, 21,8x15,8 cm.

Kaynak: <https://www.wikiart.org/en/georges-seurat/study-for-the-chahut-1890> adresinden 15.02.2024 tarihinde erişilmiştir.

Seurat, *Chahut İçin Çalışma* (Bkz. Şekil 2) adlı eserini 1889-1890 yıllarında yapmıştır. Ressamın yapıtında noktasal etkiler tüm alanda görülmektedir. Yapıtta mavi ve sarı renkler ön plana çıkmıştır. Ayaydın'a göre; "Seurat, saf renkleri yan yana küçük noktalar halinde koyarak, nokta etkilerinden oluşan sıra dışı bir teknik ortaya çıkardı..." (2016, s. 32). Sanatçının kullandığı renkler bir araya gelerek ara renkleri de oluşturmuştur. Bu sayede renklerin geçişi sağlanmış olup, resimlerde ayrı bir ahenk yaratılmıştır. Puantilist yapıtlarda biçimin önemi kalmamış, biçim renklerle oluşturulmuştur. Empresyonizm, Neo-Empresyonizm ile devam etmiş, Post-Empresyonizm ile son etkisini göstermiştir. Post-Empresyonizmde ressamın bizzat gördükleri resmedilmiştir. Empresyonizme tepki olarak ortaya çıkan bu sanatsal üslup, düşünceye önem vermiş dolayısıyla sanatçılar farklı konuları resmetmeyi tercih etmiştir. Post-Empresyonizmde Cezanne'nin etkisi oldukça büyüktür. Krausse, Cezanne için; "Cezanne'da ışığın ve havanın neden olduğu o yanılsamaları boşuna ararız. Görünür gerçekliği tuhaf bir donuklukla, pek fazla bir derinlik duygusu yaratmayacak biçimde tuvale yansıtmıştır. İzlenimcilerin rengârenk noktalardan oluşan hareketli resimlerine karşın Cezanne boyayı geniş fırça darbeleriyle cömertçe kullanır..." (2005, s. 78) ifadesinde bulunur. Empresyonistlerden farklı olarak Cezanne, kendine özgü bir izlenimci bakış açısı geliştirmiştir. Eserlerinde kullanılan biçimsel özelliklerin başında geniş fırça darbeleri gelmiş, doğayı olduğu gibi taklit etmemiş ve lekesel üslubu ile dikkat çekmiştir.

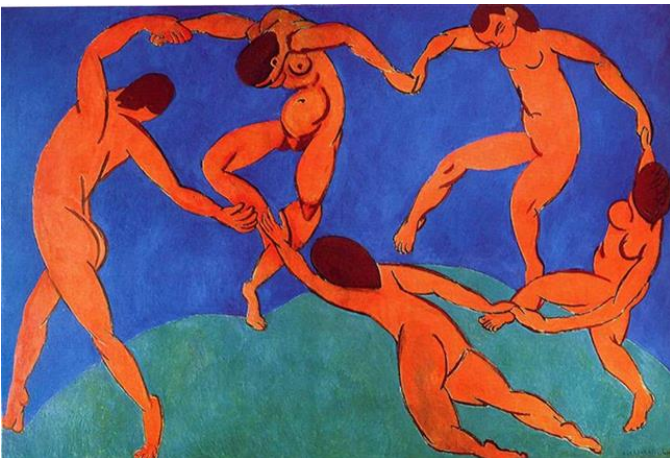


Şekil 3: Paul Cezanne, “Kara kale”, 1904-1906, tuval üzerine yağlıboya, 66x81 cm.

Kaynak: <https://www.wikiart.org/en/paul-cezanne/chateau-noir> adresinden 17.02.2024 tarihinde erişilmiştir.

Cezanne, 1904-1906 yıllarında resmettiği *Kara Kale* (Chateau Noir) (Bkz. Şekil 3) adlı eserinde, yine geniş fırça darbeleri ön plana çıkmıştır. Eserde yakın plan ve uzak plana yer verilmiştir. Sanatçının kendine özgü izlenimci üslubu ile resmedilen bu eser, yaratıcılığını ve doğalcı yaklaşımını ifade etmektedir. “Söz konusu teknikle Cézanne’nin resimde nesneyi hem iki hem de üç boyutluluğu içinde değerlendirip bütünleştirerek, çoklu perspektif anlayışını daha açık biçimde yansıtmış olduğu söylenebilir...” (Ülger, 2022, s. 73). Cezanne’nin yapıtında perspektifin farklı bir biçimde ele alınması, ressamın sürekli farklı arayışlarda olduğunun göstergesi olmuştur.

Neo-Empresyonizm ve Post-Empresyonizmden etkilenmiş olan Seurat, Van Gogh, Gauguin gibi ressamların tekniklerinden yola çıkan ve resimde vahşi bir etki yaratan Fovizm, Henri Matisse tarafından kurulmuştur. Vahşi olarak nitelenmesi, sanatçıların renkleri boya tüpünden çıktığı gibi kullanmış olmalarından kaynaklanmıştır. “Fauve” olarak adlandırılan yırtıcı sanatçılar, duygu durumlarını ifade etmek için çığ renkleri tercih etmişlerdir. Ayrıca fırça darbelerinin yarattığı etki, saldırgan bir yaklaşımın oluşmasında büyük rol oynamıştır...” (Yılmaz, 2016, s. 2). İzlenimcilikten etkilenen Fovlar, seyahat ederek farklı bakış açıları yakalamışlardır. Bu durum, Fovların resmine etki etmiştir. Renkleri olduğu gibi kullanan ressamlar, Fovizm sanat akımının ana karakterini belirlemişlerdir. Resimlerde rengin Fovlar için ana karakter olması, fırça vuruşlarını etkilemiştir. Sanatçıların fırça darbeleri oldukça serttir ve siyah renk kontur çizgisi olarak kullanılmıştır (Seçer, 2010). Fovizmin kurucusu Matisse, renkleri canlı kullanmış, renklerle derinlik hissi verebilmiş ve hareketli görseller elde etmiştir. Krausse (2005)’e göre; “Cezanne gibi Matisse de resmi bağımsız bir organizma olarak ele alır. Doğa resimde yeniden üretilmeyecek, resmin kendi düzeneği içinde temsil edilecektir. Matisse, bilinçli olarak, resimsel alanı bir yüzey olarak algılamış fakat üslubuyla resimlerine ilginç bir mekansallık da kazandırmıştır...” (s. 85). Matisse’in sanatında yer alan bu özellikler resim sanatına çoklu bakış açısı kazandırmıştır.



Şekil 4: Henri Matisse, “Dans II”, 1910, tuval üzerine yağlıboya, 260x391 cm.

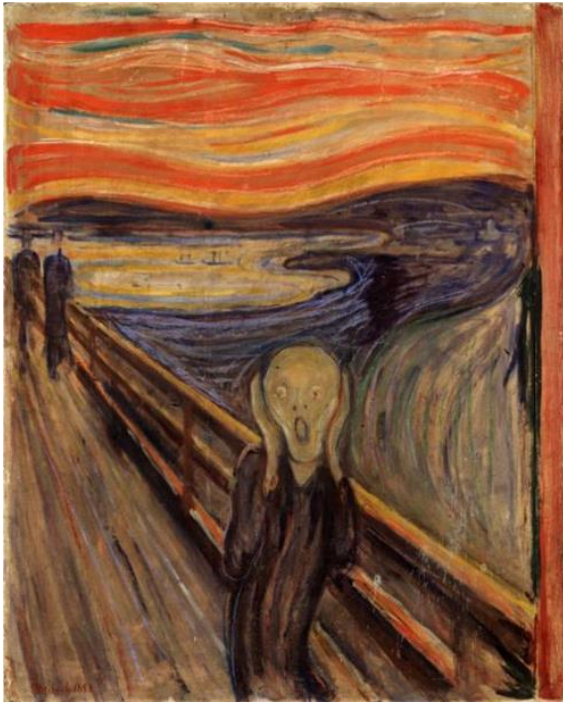
Kaynak: <https://www.wikiart.org/en/henri-matisse/dance-ii-1910> adresinden 17.02.2024 tarihinde erişilmiştir.

Henri Matisse’in 1910 yılında yaptığı, *Dans II* (Bkz. Şekil 4) isimli yapıtı, renklerin canlılığı ile dikkat çekmiştir. Renklerin olduğu gibi kullanılması, biçimlerin farklılaşması ile ön plana çıkan detaylar ressamın vurguladığı

sanatta vahşilik yaklaşımına yöneliktir. Zıt renkler olan mavi, yeşil ve kırmızı renk tonlarının bir araya gelmesi resmin her katmanının vurgulanmasını sağlamıştır.

İç dünyanın öne çıktığı, güzellik algısının değiştiği ve sanatta başkaldırı niteliğine sahip olan sanat akımı Ekspresyonizm sanat tarihinde çarpıcı bir etki yaratmıştır. Güzel olanın çirkinleştirilmesi, çirkinliğin güzelliğin yerini alması gibi yenilikleri savunan akım, güzel olanı çirkinleştirerek, ideal güzelliği yeniden sorgulamıştır. Renklerle sesini duyurabilen Dışavurumculuk, bireyselliğe önem vermiştir (Bükücü, 2012). Bireyin iç dünyasını dışa vuran Ekspresyonizmin temellerini Fovizm oluşturmuştur. Natüralizm ve Empresyonizme tepki olarak ortaya çıkan akım, süreç içerisinde bünyesinde birçok sanat hareketini barındırmıştır. Doğanın resmedilmesi yerine duyguların, hislerin ve düşüncelerin dış dünyaya aktarılmasını savunan Ekspresyonizmin en çok bilinen sanat hareketleri Die Brücke (Köprü) ve Der Blaue Reither (Mavi Atlı) dır. Die Brücke, Ernst Ludwig Kirchner, Erich Heckel, Karl Schmidt Rotluff ve Fritz Bleyl tarafından kurulmuştur. Akım Nietzsche'nin düşüncelerini benimsemiş, sezgisel bir yaklaşımla eser üretilmesini savunmuştur. Yeni arayışlar içinde olan sanatçılar, erotik ifadeler ve gece hayatına önem vermiş, eserlerinde bu konulara değinmişlerdir. Üslup olarak kaba bir tarz geliştirmiş, şiddet ve saldırganlığa yer vermişlerdir. Primitif sanattan etkilenmiş, çığ renkleri kullanmış ve duyarlı bir yaklaşım geliştirmişlerdir (Ayaydın, 2016). Der Blue Reither ise Kandinsky, Javlensky ve Münter tarafından kurulmuştur. Renkler aşırı vurgulanarak biçimlerle uyum içerisinde kullanılmıştır.

Genel olarak Ekspresyonist ifadelerde, gerçekçiliğe yer verilmemiştir. Kullanılan biçimlerin çarpıcı bir etkiye sahip olması sağlanmıştır. Duygu durumları ön planda tutulmuştur. Görünmeyeni keşfetmek istedikleri için bireyin iç dünyası yansıtılmıştır. Sanatçılar bir başkaları yerine kendilerini önemsemişlerdir. Teknik açıdan ise çizgi ve renk ön plana çıkmıştır. Renkler yoğun kullanılmış, siyah, sarı, kırmızı, turuncu, yeşil, mor, kahverengi tonları tercih edilmiştir (Turani, 1990). Ayrıca Ekspresyonistlerin doğadan uzaklaşması, kendi içlerine kapanmış olmaları, toplum tarafından ötekileştirilmelerine neden olmuştur (Gombrich, 1997). Ötekileştirilen sanatçılar, toplumun düşüncelerini yok sayarak kendi sanatlarına yoğunlaşmışlardır. Ressamların ortaya koydukları eserler, bireyin çığılığı haline gelmiştir.



Şekil 5: Edvard Munch, “Çığılık”, 1893, yağ, pastel, karton, tempera, 91x73,5 cm.

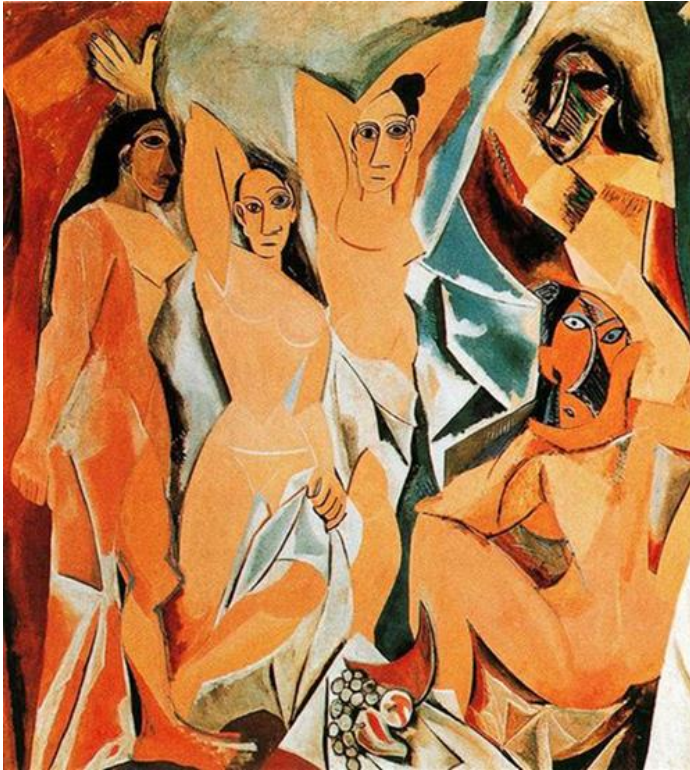
Kaynak: <https://www.wikiart.org/en/edvard-munch/the-scream-1893> adresinden 18.02.2024 tarihinde erişilmiştir.

Munch'ın 1893 yılında yaptığı *Çığılık* (Bkz. Şekil 5) isimli resmi, Ekspresyonist bir yaklaşım ile resmedilmiştir. Yapıtta renkler ve çizgiler ön plana çıkmıştır. Renkler canlı ve parlak kullanılmıştır. “Edward Munch'un *Çığılık* tablosuna bakıldığında, abartılı renkler, düzensiz çizgiler ve şekiller sanatçının iç dünyasını ifade etmeyi amaçlar biçimde göze çarpmaktadır...” (Taşkesen, 2018, s. 9). Renklerin abartılı kullanımı, çığırtañan bir his uyandırırken, çizgilerin düzensiz oluşunun tedirginlik hissi yarattığı söylenebilir. Biçim olarak farklılaştırılmış figür, güzel olanın çirkinleştirilmesine işaret ediyor olabilir. Çirkinliğin, tedirginliğin ve korkunun ön plana çıktığı bu yapıt sanat tarihine damga vurmuştur.

İlerleyen dönemde geleneksel resim sanatında avangart görüş etkisini göstermiş, sanatçılar farklı görüşlerin beraberinde üslup bakımından çeşitlilik göstermiştir. Kübizm, Empresyonizme tepki olarak doğmuştur.

“Kübizm gerçekten de yeni bir resimsel dil; yeni bir görme biçimi; dünyayı temsil etmenin yeni bir yöntemi olarak dönemine damgasını vuran başlıca sanat akımıdır. Geleneksel perspektif kurallarına başvurmadan nasıl bir resimsel kurgu yapılabileceği sorusundan hareketle Batı sanatının yüzlerce yıllık görsel temsil sistemini yerle bir eden Kübizm, bu anlamda 20. Yüzyılın en radikal sanat hareketlerinden biri olarak nitelendirilir” (Antmen, 2021, s. 45).

Sanat akımlarının farklı üsluplar ile ortaya çıkması, sanatın özgür hale gelmiş olmasını sağlamıştır (Korkmaz, 2019). Kübizm, Pablo Picasso ve George Braque tarafından kurulmuştur. Her iki sanatçı da çoklu perspektifin iki boyut üzerinde gösterilebileceğini kanıtlamışlardır. Cezanne ve Courbet’e temellerini dayandıran sanatsal tarz, nesnellığı ve doğanın farklı bir biçimde ele alınabileceğini göstermiştir. Kübizm sanat akımının en ünlü eseri *Avignonlu Kızlar* olmuştur.



Şekil 6: Pablo Picasso, “Avignonlu kızlar”, 1907, tuval üzerine yağlıboya, 243,9x233,7 cm.

Kaynak: <https://www.wikiart.org/en/pablo-picasso/the-girls-of-avignon-1907> adresinden 01.03.2024 tarihinde erişilmiştir.

Picasso'nun *Avignonlu Kızlar* (Bkz. Şekil 6) adlı eseri Kübizm'in en bilinen eserlerinin başında gelmektedir. Ayaydın'a göre eser; “Işık-gölge ve kabartma tesirini tanımıyordu. Resim yalnız desenle belirtilmişti. Renkler son derece azaltılmıştı. Her şey, köşeli çizgilerle, yuvarlak ve yan geometri düzeni içindeki çizgilerden doğuyordu. Resimde maksat bir güzellik, bir gerçek yaratmak değildi. Hedef tabloyu parçalara bölerek belli bir ritme ulaşmaktı...” (2016, s. 156). Picasso'nun sanatında parçaların etkisi sadece geometrik form kullanmak değil aynı zamanda bir ritim ile ahenk yakalamak olmuştur. Ayrıca bu yapıt, bir genelevin betimlemesi olarak Modern Dönemin en çarpıcı tablosu niteliğini taşımıştır. 1907 tarihli bu tabloda Picasso Barcelona'da bir genelevdeki beş kadını Afrika fetişleri olarak resmetmiştir (Artun, 2022). Bu bağlamda eserin yapımında Picasso'nun primitif sanattan ve Afrika maskelerinden etkilendiği söylenilebilir.

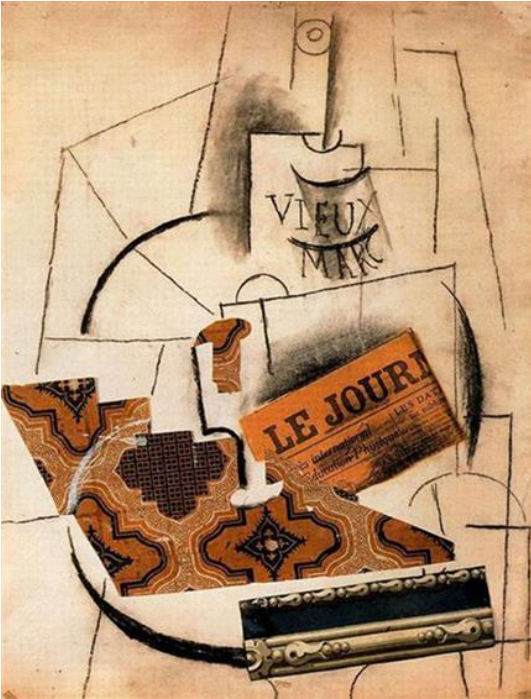
Kübizm, kendi içerisinde Analitik Kübizm, Sentetik Kübizm ve Post-Kübizm olarak dönemlere ayrılmıştır. Analitik Kübizm, nesnelere parçalara bölen, nesnelere karşıdan ve yandan gören bir dönemdir. Analitik Kübizimde “Resimlerde biçim, parçalarına ayrılarak resmediliyordu. Figürler kırılıyor, her yönü ayrı ayrı, üst üste aynı tuvale dönüyordu. İç ve dış yüzeyleri aynı zamanda gösteriliyordu. Gördüklerini değil de düşündüklerini ve tasarladıklarını resim haline getiriyorlardı...” (Ayaydın, 2016, s. 157). Bu ifadeden hareketle Kübistlerin düşündükleri ve tasarladıkları; resmin gördüklerinden bağımsız olması, Ekspresyonistlerin görünenin yerine görünmeyeni keşfetmeleri ile ortak bir paydada buluşmuştur. Kübistlerin, Ekspresyonistlerden farkı ise, biçimin parçalanması ve perspektifin farklı şekilde ele alınması olmuştur (Bkz. Şekil 7).



Şekil 7: Pablo Picasso, “Ambroise Vollard’ın portresi”, 1910, tuval üzerine yağlıboya, 92x65 cm.

Kaynak: <https://www.wikiart.org/en/pablo-picasso/portrait-of-ambroise-vollard-1910> adresinden 10.03.2024 tarihinde erişilmiştir.

Sentetik Kübizm diğer adıyla Kolaj Kübizm, doğayı referans almak yerine bizzat sanatı temel almıştır. Resim yüzeyi geri planda kalırken resim alanı ön plana çıkmış, yüzey üç boyutlu bir biçimde görselleştirilmiştir. Bu tip yapıtlarda rakursinin oluşturulması, kullanılan malzemenin katmanları ile sağlanmıştır (Dikdemir, 1995). Hacmin ön plana çıktığı yapıtlarda ayrıca yapılandırmaya da önem verilmiştir. Sanatçılar eserlerinde göz yanılmasına dikkat çekmiş ve bilinçli olarak geometrik bir düzen içerisinde ölçülü bir bütün oluşturmuşlardır.



Şekil 8: Pablo Picasso, “Şişe vieux marc, cam ve gazete”, 1913, kömür, kolaj, karton, 63x49 cm.

Kaynak: <https://www.wikiart.org/en/pablo-picasso/bottle-of-vieux-marc-glass-and-newspaper-1913> adresinden 13.03.2024 tarihinde erişilmiştir.

Post Kübizmde ise stilizasyon görülmeye başlanmıştır. Var olan biçimin sadeleştirilmesi ya da başkalaşım ile ifade bulması Kübizmin son dönem yapıtlarının özelliği olmuştur. Post Kübizmde “Göğüsler göze dönüşebilir, yüzün yandan görünüşü ön görüntü ile karışıp bütünleşir, gölgeler madde olur ve bütün bunlar sonsuz bir metamorfoz (başkalaşım) akışında oluşan “görsel aldatmacadılar” ve beklenmedik mizah, acayiplik, dehşet hatta trajik ifadeleri

sunar...” (Dikdemir, 1995, s. 7). Bu bağlamda Post-Kübizmin görüneni birebir resmetmek yerine ressamların görüneni nasıl gördüğüne ilişkin bir tarz geliştirdiği ifade edilebilir (Bkz. Şekil 8-9).



Şekil 9: Pablo Picasso, “D'hermine geçidindeki kadın portresi” (Olga), 1923, tuval üzerine yağlıboya, 61x50 cm.
Kaynak: <https://www.wikiart.org/en/pablo-picasso/untitled-1937-8> adresinden 19.03.2024 tarihinde erişilmiştir.

“Fütürist Manifesto”yu yayınlayan sanatçı Marinetti, 1909 yılında durağanlığın aksine dinamizmi ön plana çıkartarak, düşünce temelli bir yaklaşım geliştirmiştir. İtalyan sanatçı Marinetti önderliğinde Fütüristler, tarihsel süreci yok sayarak, toplum odaklı bir sanatı savunmuşlardır. Topluma yönelik çalışan Fütüristler, teknolojiyi sanata dâhil etmişlerdir.

“Avrupa coğrafyasında ekonomik ve teknolojik alanlarda evrimini henüz tam anlamıyla gerçekleştiremeyen İtalya'nın, bu geri kalmışlığı en kısa sürede tamamlaması adına Aydınların ve halkın belirli kesiminden bilhassa genç sanatçıların yeniliğe, teknolojiye ve gelişmişliğe duyduğu yoğun açlık, devinim ve hareketi dolayısıyla makineyi merkeze alan fütürizm hareketine zemin hazırlamıştır” (Karataş & Arslan, 2020, s. 463).

Sanatçıların teknolojiyi kullanarak gelecek odaklı çalışmaları, kısıtlanamaz bir sanatın başlangıcını oluşturmuştur (Akboğa, 2021). Hareketin vurgulandığı üretimler, sanatçıların yenilik arayışının kanıtı olmuş ve sanatta makineleşme başlamıştır. Bu bağlamda Fütürist eserler, geçmişi reddeden, yenilikçi bir anlayışla değişimi gösteren, mimesisten uzak, çağdaş ve toplum temelli üretimler olmuşlardır. “Görsel açıdan Fütürizm, Kübizm olmasaydı var olmazdı; çoğu Fütürist resim, parçalı formlar ve soyuta yakın geometrik biçimler içerir. Öte yandan Fütüristler kendilerini Kübist mirastan uzak tutmaya çalışır...” (Dickerson, 2021, s. 259). Bu ifadeden hareketle yapıtların geometrik formlar içermesi Fütürizmin Kübizm ile biçim açısından benzerlik gösterdiğini düşündürülebilir. Geometrik formların, parçalı şekillerin ve kırık çizgilerin kullanılması, Fütürist yapıtların topluma dair olayları yeni bir biçim dili ile ele aldığını göstermektedir. Fütürizm ile sanatta, sanayi toplumunun gücü ön plana çıkmıştır. Teknolojiye yer verilmesi ile sanatta mekanik dönem başlamıştır.



Şekil 10: Umberto Boccioni, “Sokak eve girer”, 1911, tuval üzerine yağlıboya, 100,5x100 cm.

Kaynak: <https://www.wikiart.org/en/umberto-boccioni/the-street-enters-the-house-1911-1> adresinden 19.03.2024 tarihinde erişilmiştir.

Umberto Boccioni, Marinetti’den sonra Fütürizm denildiğinde ilk akla gelen sanatçılardan biridir. Fütürist kuramı oluşturan sanatçı, düşünür olan Henri Bergson’dan etkilenmiştir. Boccioni’ye göre her şey dinamik bir halde olup, hareketi hız ile özdeşleştirmiştir (Ayaydın, 2016). Boccioni’nin *Sokak eve girer* (Bkz. Şekil 10) isimli eseri 1911 yılında yapılmıştır. Yapıtta günlük bir sahne görselleştirilmiştir. “... gerek sert fırça darbeleri, gerekse gün içerisinde bir kesiti, bir ânı anlatması bakımından, formları da parçalı bir halden bütünü ifade edecek şekilde kullanmasından ötürü, Empresyonist, hafif Kübist izler barındıran yine dinamik bir eserdir...” (Karataş & Arslan, 2020, s. 470). Bu bağlamda eserin günlük hayatın devinimini anlattığı söylenebilir. Fütürizmin dördüncü boyut arayışına işaret eden bu eser, arayışı balkondan dışarı bakan figürün arkasında izleyiciye de yer vermesi ile sağlamıştır.

Konstrüktivizm diğer adıyla Yapısalcılık, düşünceyi temel almıştır. “Yapısalcılık, sanat eserlerini de içine alan tüm kültürel fenomenleri derin ve gizli bir yapı temelinde işleyen bir gösterge sistemi olarak algılayan etkili bir akımdır...” (Barrett, 2019, s. 204). Sanat eserlerinin ortaya çıkarılmasında düşüncenin veya kavramın önemi büyük olmuştur. Konstrüktivizm’de biçimin yaratılmasında düşünce ya da kavram ele alınmıştır. Biçimsel özellikler ile ortaya çıkarılan eserde estetik, yeniden değerlendirilmiştir. Konstrüktivizmde estetik algısı, göstergelere bağlı gelişmiştir. Göstergeler, düşünceler ile biçimlenmiştir. Biçimlenen düşünceler sanatsal bir göstergeye dönüşerek, estetik kaygıyı barındırmıştır. Mukarovsky ile Konstrüktivizmde estetik birbiri ile bağdaşmıştır. Mukarovsky’e göre özerk bir gösterge, bir sanat yapıtından, ortak bilinci temel alan ve anlatılmak istenenin estetik obje ile tarif edilmesinden, izleyici tarafından görülen sanat eserinin bir olgu bağlamında ilgi görmesinden oluşmuştur (Tunalı, 2002). Böylece yapısalcı estetiğin, süreç içerisinde işlevselliğe evrildiği söylenebilir. İşlevsellik ise beraberinde endüstri ürünlerinin tercih edilmesi ile birlikte sanatta malzeme kullanımında farklılık oluşmasını sağlamıştır. Farklı malzeme ile üretilen yapıtlar, sanatta hazır nesne kullanımını meşrulaştırmıştır. Ayrıca sanatı toplum faydasına göre biçimlendiren Konstrüktivistler, toplum birliğini göz önünde bulundurarak eserler üretmiş ve toplumu düşünsel bağlamda tek bir noktada buluşturmayı amaçlamışlardır.



Şekil 11: El Lissitzky, "Yeninin onaylanması projesi" (Proun 19D), 1921, kontrplak üzerine taş, yağ, vernik, pastel boya, renkli kağıtlar, zımpara kağıdı, grafik kağıt, karton, metalik boya ve metal folyo, 97,5 x 97,2 cm.

Kaynak: <https://www.moma.org/collection/works/79040> adresinden 19.03.2024 tarihinde erişilmiştir.

El Lissitzky'nin *Yeninin Onaylanması Projesi (Proun 19D)* (Bkz. Şekil 11) adlı yapıtı 1921 yılında yapılmıştır. Geometrik biçimler beyaz bir zemin üzerinde yer almış olup yapıtta kullanılan renkler canlı olmamakla birlikte dikkat çekmiştir. Dikdörtgen ve daire biçimlerinin kullanıldığı eserde düşünce temel alınmıştır. Eserde kullanılan geometrik şekiller toplumun soyutlanmış betimlemesi olarak ifade edilebilir. Toplum temelli geometrik biçimler, sanatçının toplumu işaret edecek göstergeleri seçerken metaforik bir anlatım tercih ettiğini göstermiştir.

Maleviç'in geometrik soyutlama anlayışı için kullandığı terim olarak Süprematizm, duyguyu yansıtmayı, sadeliği ön planda tutmayı ve geleneksel ifadelerin dışına çıkmayı amaçlamıştır (Ayaydın, 2016). "Rus ressam Kazimir Maleviç (1878-1935) tarafından 1913 ile 1915 yılları arasında geliştirilmiş Süprematizm akımı, saf estetikle ilgileniyor ve dolayısıyla tam soyutlamayı tercih ederek gerçekçilikten, siyasetten ve geçmişten kopuyordu. Süprematist resimler genellikle geometrik soyutlamaları betimler..." (Dickerson, 2021, s. 261). Maleviç'in geometrik soyutlamalara yer vermesi, sanatçının yapıtlarının nesnesiz anlatımlar içerdiğini göstermektedir.



Şekil 12: Kazimir Maleviç, "Siyah kare", 1915, tuval, tempera, 106x106 cm.

Kaynak: <https://www.wikiart.org/en/kazimir-malevich/black-square-1915> adresinden 20.03.2024 tarihinde erişilmiştir.

Maleviç'in *Siyah Kare* (Bkz. Şekil 12) adlı eseri 1915 yılında yapılmış olup, nesnesiz bir yapıttır. Yapıtta sadece siyah bir kare betimlemesi vardır. Ressam kullandığı kare biçimde, yeni biçim arayışına girmiş ve yeni biçim arayışına duyguyu dâhil etmiştir (Ayaydın, 2016). "Ortaya konan eser tek renkli bir kare olunca resmin ne anlattığını anlamak için sanatçının bize ne anlattığına resim dışında da bakmamız gerekmektedir çünkü kare tek başına eser olarak değil sanatta yeni bir dönemin başlangıcı ya da manifestosu olarak tasarlanmıştır..." (Eroğlu, 2008, s. 55). Bu bağlamda Maleviç'in bu yapıtının amacı doğanın taklidini reddetmek ve nesne kullanmadan yeni

bir görüş yakalamak olmuştur. Kare biçiminin kullanılması ile Maleviç, sanat dünyasında geometrik soyutlama ile duyguların betimlenebileceğini kanıtlamıştır.

Bir sanat hareketi olarak Dada, toplum, din, kültür, gelenek, savaş ve en önemlisi sanat kavramına aykırı bir tutum geliştirmiştir. Zürih'te 1916 yılında ortaya çıkan sanat anlayışı, olumsuzluğa karşı tepkisel bir yaklaşım geliştirmiştir. "Dadaizm hareketinin oluşmasına şüphesiz, 1. Dünya Savaşı ve beraberinde getirdiği karamsarlık, ümitsizlik, işsizlik, açlık duygusu, sosyal, ekonomik ve politik sıkıntılar ön ayak olmuştur. Dünya savaşıyla beraber gelen psikolojik savaş, insanlığı karşıt düşünce oluşturma eylemine yönelmiştir..." (Umay, 2017, s. 7). Sanatın genel tavrını reddeden bir hareket olarak Dada, estetik kaygının yanı sıra eleştirel bir perspektiften bakma eğiliminde olmuştur. Sanatın içerisinde yer almasına rağmen sanatın anlam ifade etmediğini savunan sanat hareketi, üretilen esere izleyicinin anlam vermesi ve ona göre yapıtı değerlendirme işini tamamen izleyicinin sorunu olarak görmüştür (Akdemir, 2007). Dadacıların bu görüşü onların kaba, yıkıcı ve bir o kadar da aykırı olduklarının göstergesi olmuştur. Dada sanat eserleri, hazır nesne üretilmesinin beraberinde nihilist bir tutumda olan, sanata karşı tepkisel bir sanatla yaklaşan, burjuvaziyi yok sayan niteliklere sahip olmuştur (Ayaydın, 2016). Sanat tarihinde bu tip sanat yapıtlarının olması sanatın çok yönlü bir perspektife sahip olmasını ve dinamik yapısının korunmasını sağlamıştır.



Şekil 13: Marcel Duchamp, "L.H.O.O.Q. Mona Lisa bıyıklı" (L.H.O.O.Q. Mona Lisa with moustache), 1919, kalem, hazır nesne, 19,7 x 12,4 cm.

Kaynak: <https://www.wikiart.org/en/marcel-duchamp/l-h-o-o-q-mona-lisa-with-moustache-1919> adresinden 21.03.2024 tarihinde erişilmiştir.

Marcel Duchamp'ın 1919'da ürettiği *L.H.O.O.Q. Mona Lisa Bıyıklı* (Bkz. Şekil 13) adlı yapıtında Mona Lisa'ya bıyık ve sakal çizmiş olup hazır nesne kullanımını geliştirmiştir. Duchamp, hazır nesne kullanarak sanatı sorgulayan ve eleştiren bir perspektiften bakabilmiştir.

Sürrealizm diğer adıyla Gerçeküstücülük olarak ifade edilen sanat akımı, Freud'un düşüncelerini temel almıştır. "Sürrealistlerin çoğu Freud'un yazılarından büyük ölçüde etkilenmişti. Freud, uyanıkken zihnimize hâkim olan bilinçli düşünce zayıfladığı anda, içimizdeki çocuğun ve Vahşi'nin öne çıktığını açıklamıştı. İşte bu görüşten yola çıkan Sürrealistler, tamamen uyanık bir aklın hiçbir zaman sanat üretemeyeceğini öne sürdüler..." (Gombrich, 1997, s. 592). Sürrealistlerin bu görüşünden yola çıkarak, sürreal eserlerin özgür olduğunu ve bilinçaltı yansımalarını barındırdığı söylenebilir. Dış ve iç gerçekliğin bir araya gelerek duyuşal gerçekliğe ulaşması sonucunda sürreal eserler ortaya çıkabilmiştir. Sürreal eserlerde sanatçının kişiselliği korunmuş olup, çoğu zaman rüyaların aynalandığı ifade edilebilir. Aynı zamanda Sürrealistlerin sınır tanımayan bir çeşitliliğe sahip olmaları aklın sınırlarının ötesine geçtiklerinin ispatı niteliğini taşımıştır. Aklın ötesine gidebilen Sürrealistler, delilik kavramının derinine inmişler ve eserlerinde karşıt renkler kullanarak anlatmak istediklerini vurgulamışlardır.



Şekil 14: Salvador Dalí, “*Büyük masturbatör*”, 1929, tuval üzerine yağlıboya, 110x150 cm.

Kaynak: <https://www.wikiart.org/en/salvador-dali/the-great-masturbator-1929>) adresinden 22.03.2024 tarihinde erişilmiştir.

Salvador Dalí'nin *Büyük Masturbatör* (Bkz. Şekil 14) isimli eseri 1929 yılında yapılmıştır. Sanatçının bilinçaltının etkilerinin görüldüğü bu eser, Dalí'nin erotik düşüncelerine işaret etmiştir. Freudyen bakışın geçerliliğini gösteren bu yapıt, sanatçının bir rüyasının betimlemesi olarak da değerlendirilebilir. Bu yapıtta kadın cinselliği ön planda olmuştur. Sanatçının kadın cinselliğine dair düşüncelerinin ve endişelerinin görüldüğü eser, aynı zamanda Dalí'nin istek ve arzularının dışavurumu olmuştur. Gerçeküstü bir tarz ile görselleştirilen bu yapıt, sınır tanımayan bir zihnin sıra dışı betimlemesi olarak görülebilir.

SONUÇ

Sanat bir kavram olarak insanlık tarihinin içerisinde var olmuş, görsel bir etki olmasının yanı sıra bir iletişim aracı olarak görülmüştür. Sanatın dallarından biri olarak resim sanatı, kendini primitif insanların çizgisel ifadeleri sonucunda var etmiş ve gelişip evrilerek günümüze kadar gelmiştir. Resim sanatının günümüze kadar gelmesi, sanatçıların farklı biçim arayışları ve düşüncelerine bağlı olmuştur. Resim sanatında biçimsel özellikler dönemlere göre farklılık göstermiştir. Sanat dönemlerinin içerisinde de çok sayıda sanat anlayışı ve hareket yer almıştır. Resim sanatında Modern Dönem, sanatçıların tam olarak bağımsızlıklarını ilan ettiklerini, kişisel düşüncelerini ve duygularını rahatça ifade edebildikleri bir zamanı kapsamıştır. Modern Dönem sanatçıları, düşüncelerine ve kendi biçim dillerine göre belirli bir sanat anlayışı içerisine dâhil olmuşlardır. Böylelikle sanatsal üsluplar belli bir oluşum içerisinde yer almıştır. Modern Dönem içerisinde Empresyonizm, Fovizm, Ekspresyonizm, Kübizm, Fütürizm, Konstrüktivizm, Süprematizm, Dada, Sürrealizm akımlarını barındırmıştır. Bu akımlar sanatçıların görüşlerine ve yarattıkları biçim dili doğrultusunda nitelik kazanmıştır. Her sanat akımının nitelikleri, o akıma ait üretimlerin biçimsel özelliklerini belirlemiştir. Sanat akımlarının özellikleri, bir oluşum olarak üslubun meşrulaştırılmasını sağlamıştır. Modern Dönem sanatçıları bu akımlar doğrultusunda eser üretmişlerdir. Öznelliğin ön plana çıktığı Modern Dönem eserleri, çarpıcı bir etki yaratarak kendinden sonra gelecek olan Postmodern Sanat'ın ve Çağdaş Sanat'ın zeminini oluşturmuştur. Dönemin üretimleri, öznel, sınır tanımayan, özgür, sıra dışı ve çarpıcı olabilmıştır. Sanat tarihinde Modern olarak adlandırılan dönem, sanatın serüveninin en üst seviyesi olarak değerlendirilebilir. Sanatın modern serüveni, sanatçıların ruhsal rahatlama sağladıkları, kendilerini sınırsızca ifade edebildikleri ve içinde buldukları dönemi çarpıcı bir biçimde betimleyebilmelerini sağlayan süreci kapsar. Bu araştırmanın sonucunda, incelenen Modern Dönem sanat yapıtlarının, sanatçıların duyguları, hisleri, düşünceleri, hayat görüşleri ışığında farklı biçimlerde ifade edildiği saptanmıştır. Sanatçıların kendilerini en iyi şekilde ifade edebilmek için stilizasyona, deformasyona başvurdukları, renkleri içselleştirerek onlara anlam kazandırdıkları, kullandıkları imgeler ile yaşadıkları veya şahit oldukları olayları dış dünya ile paylaştıkları sonucuna varılmıştır.

KAYNAKÇA

Akboğa, İ. (2021). “Süper Akıllı Toplum: Fütürizm ve Dijital Kültür”, USBAD Uluslararası Sosyal Bilimler Akademi Dergisi, 3(7): 1835-1864. <https://doi.org/10.47994/usbad.1001270>

Akdemir, E. (2007). “Dadaizm Sanat Akımının Anti-Art Hareketi İçindeki Expresif Tutumu”, Yüksek Lisans Tezi, Atatürk Üniversitesi Sosyal Bilimler Enstitüsü, Erzurum.

- Antmen, A. (2021). Sanatçılardan Yazılar ve Açıklamalarla 20. Yüzyıl Batı Sanatında Akımlar, Sel Yayıncılık, İstanbul.
- Artun, A. (2022). Eros ve Sanat - Modernizm Çağında Sanat ve Cinsellik, İletişim Yayınları, İstanbul.
- Ayaydın, A. (2016). Çağdaş Sanat Akımları, Nobel Yayınları, Ankara.
- Balcı, A. (2007). Sosyal Bilimlerde Araştırma, Yöntem, Teknik ve İlkeler, Pegem A. Yayıncılık, Ankara.
- Barrett, T. (2019). Neden Bu Sanat? (Çev.: Esra Ermert), Hayalperest Yayınevi, İstanbul.
- Bükücü, B. (2012). "Die Brücke Grubunun Dışavurumcu Sanattaki Yeri", Yüksek Lisans Tezi, Işık Üniversitesi Sosyal Bilimler Enstitüsü, İstanbul.
- Çömen, A. (2010). "Resim Sanatında Rönesans'tan Empresyonizm'e Renk Kullanımı ve Kırmızı Rengin İfade Biçimleri", Yüksek Lisans Tezi, Dokuz Eylül Üniversitesi Eğitim Bilimleri Enstitüsü Güzel Sanatlar Eğitimi Anabilim Dalı, İzmir.
- Dickerson, M. (2021). A'dan Z'ye Sanat Tarihi. (Çev.: Orhan Düz), Say Yayınları, İstanbul.
- Dikdemir, A. B. (1995). "Kübizm ve Soyut Sanat", Yüksek Lisans Tezi, Uludağ Üniversitesi Sosyal Bilimler Enstitüsü, Bursa.
- Eroğlu, B. (2008). "Kazimir Maleviç ve Süprematizm", Yüksek Lisans Tezi, Ege Üniversitesi Sosyal Bilimler Enstitüsü, İzmir.
- Gombrich, H. E. (1997). Sanatın Öyküsü. (Çev.: Erol Erduran & Ömer Erduran), Remzi Kitabevi, İstanbul.
- Gögebakan, Y. & Kılınç, E. (2020). "Empresyonizm, Kübizm, Sürealizm ve Ekspresyonizmde Tarz Olarak Soyutlama", Sanat Dergisi, (35):19-31.
- Karasar, N. (1998). Bilimsel Araştırma Yöntemi, Nobel Yayınları, Ankara.
- Karataş, T. & Arslan, A. A. (2020). "Fütürizm'de Toplumsal Yapı ve Umberto Boccioni", Iğdır Üniversitesi Sosyal Bilimler Dergisi, (22): 459-472.
- Korkmaz, A. Y. (2019). "Mavi ve Pembe Dönemleriyle Picasso", İstanbul Aydın Üniversitesi Dergisi, 11(3): 293-302. Doi Numarası: 10.17932/IAU.IAUD.m.13091352.2019.3/43.293-302
- Krausse, A. C. (2005). Rönesanstan Günümüze Resim Sanatının Öyküsü. (Çev.: Dilek Zaptçioğlu), Literatür Yayıncılık, İstanbul.
- Seçer, Ç. (2010). "Fovizm'in Doğuşu ve Henri Matisse", Yüksek Lisans Tezi, Trakya Üniversitesi Sosyal Bilimler Enstitüsü, Edirne.
- Taşkesen, S. (2018). "Ekspresyonizm Akımının Köprü ve Mavi Atlı Gruplarına Yansımalarının Beden Olgusu Üzerinden Sorgulanması", *Sanat Dergisi*, (31): 6-18.
- Tunalı, İ. (2002). Estetik, Remzi Kitabevi, İstanbul.
- Turani, A. (1990). Dünya Sanat Tarihi, Remzi Kitabevi, İstanbul.
- Umay, M. Ç. (2017). "Dadaizm Akımı Kapsamında Öncü Sanatçılar ve Eserleri", Yüksek Lisans Tezi, Dumlupınar Üniversitesi Sosyal Bilimler Enstitüsü, Kütahya.
- Ülger, K. (2022). "Paul Cezanne'ı Anlamak: Sainte-Victoire Dağı'nın Provence'den Görünümleri Üzerine Bir inceleme", *Akademik Sanat*, (15): 59-80. Doi Numarası: 10.34189/asd.2022.15.004
- Yılmaz, Ö. Z. (2016). "Fovizm Akımı ve Tekstildeki Yansımaları", Yüksek Lisans Tezi, Haliç Üniversitesi Sosyal Bilimler Enstitüsü, İstanbul.

GÖRSEL KAYNAKÇA

Şekil 1. <https://www.barberinicorsini.org/opera/giuditta-e-oloferne/> adresinden 10.02.2024 tarihinde erişilmiştir.

Şekil 2. <https://www.wikiart.org/en/georges-seurat/study-for-the-chahut-1890> adresinden 15.02.2024 tarihinde erişilmiştir.

Şekil 3. <https://www.wikiart.org/en/paul-cezanne/chateau-noir> adresinden 17.02.2024 tarihinde erişilmiştir.

Şekil 4. <https://www.wikiart.org/en/henri-matisse/dance-ii-1910> adresinden 17.02.2024 tarihinde erişilmiştir.

- Şekil 5.** <https://www.wikiart.org/en/edvard-munch/the-scream-1893> adresinden 18.02.2024 tarihinde erişilmiştir.
- Şekil 6.** <https://www.wikiart.org/en/pablo-picasso/the-girls-of-avignon-1907> adresinden 01.03.2024 tarihinde erişilmiştir.
- Şekil 7.** <https://www.wikiart.org/en/pablo-picasso/portrait-of-ambroise-vollard-1910> adresinden 10.03.2024 tarihinde erişilmiştir.
- Şekil 8.** <https://www.wikiart.org/en/pablo-picasso/bottle-of-vieux-marc-glass-and-newspaper-1913> adresinden 13.03.2024 tarihinde erişilmiştir.
- Şekil 9.** <https://www.wikiart.org/en/pablo-picasso/untitled-1937-8> adresinden 19.03.2024 tarihinde erişilmiştir.
- Şekil 10.** <https://www.wikiart.org/en/umberto-boccioni/the-street-enters-the-house-1911-1> adresinden 19.03.2024 tarihinde erişilmiştir.
- Şekil 11.** <https://www.moma.org/collection/works/79040> adresinden 19.03.2024 tarihinde erişilmiştir.
- Şekil 12.** <https://www.wikiart.org/en/kazimir-malevich/black-square-1915> adresinden 20.03.2024 tarihinde erişilmiştir.
- Şekil 13.** <https://www.wikiart.org/en/marcel-duchamp/l-h-o-o-q-mona-lisa-with-moustache-1919> adresinden 21.03.2024 tarihinde erişilmiştir.
- Şekil 14.** <https://www.wikiart.org/en/salvador-dali/the-great-masturbator-1929> adresinden 22.03.2024 tarihinde erişilmiştir.