

## Louise Bourgeois; Otobiyografik Sanatı ve Eserlerinin Semiyolojik Analizi

*Louise Bourgeois Autobiographical Art and Semiological Analysis of Her Works*

### ÖZET

Louise Bourgeois en önemli kadın çağdaş sanatçılardan biri olarak profesyonel sanat yaşamı boyunca bir tür katarsis yaşayarak yarattığı eserleri ile öne çıkmıştır. Resim, baskı, kumaş, metal devasa heykelleri ve yerleştirmeleri ile soyut dışavurumculuk, minimalizm ve feminizm akımlarında kendine yer bulmuştur. Louise Bourgeois'e göre sanat, hem duygusal ve psikik açıdan iyileşmeyi, rahatlamayı hem de kendisini ve çevresini daha iyi anlamayı sağlayan bir araç veya stratejidir. Çoğu zaman onu tehdit eden, ürküten düşünce ve ruh hallerini yansıtan ama aynı zamanda zevk, mizah ve ironi içeren eserler üretmiştir. Bu bakış açısı onun güçlü duygularının yansımaları olarak, zekası ve sanatsal duyarlılığının birleşimi ile özgün eserler üretmesini sağlamıştır. Bourgeois aynı zamanda çevresindeki insanlara ve karşılaştığı olaylara karşı hissettiği tepkileri anlamak ve kontrol etmek istemektedir. Sanat yapmak ona bunu sağlamıştır. Sanatçının eserlerinin analizini semiyolojik açıdan incelemek; görünenin ötesine bakarak anlam derinliğini yakalamaya yardımcı olacaktır. Eserlerinde kullandığı sembolik öğeleri; on iki yaşından itibaren tuttuğu günlüklerde gördüğümüz çizimleri, sonrasında heykelleri ve yerleştirmelerinin semiyoloji ile ilişkilendirilmesi kaçınılmazdır. Bu çalışmada sanatçının özyaşam öyküsü üzerine kurduğu sanat yaşamı bağlamında; üretimlerindeki göstergelerini nasıl kullandığını; anlamlandırıldığında kültürel bağlam içindeki yeri, göstergebilim ilkeleri doğrultusunda çizim ve yerleştirme örneklerinin analizi ile incelenecektir. Çalışma nitel bir araştırmadır ve literatür tarama yöntemi ile yapılmıştır.

**Anahtar Kelimeler:** Otobiyografi, Göstergebilim, Louise Bourgeois, Yerleştirme.

### ABSTRACT

Louise Bourgeois, as one of the most important female contemporary artists, has come to the forefront with her works created by experiencing a kind of catharsis throughout her professional art life. She has found a place in the movements of abstract expressionism, minimalism and feminism with her paintings, prints, fabric and metal giant sculptures and installations. According to Louise Bourgeois, art is a tool or strategy that enables emotional and psychic healing, relaxation, and a better understanding of oneself and one's environment. She has produced works that often reflect thoughts and moods that threaten and frighten her, but also contain pleasure, warmth, humor and irony. This perspective enabled her to produce original works with the combination of her intelligence and artistic sensitivity, as a reflection of her strong emotions. Bourgeois also wants to understand and control the reactions she feels to the people around her and the events she encounters. Making art provided her with this. To examine the analysis of the artist's works from a semiological perspective; It will help to capture the depth of meaning by looking beyond the visible. The symbolic elements she uses in her works: It is inevitable that her drawings, which we see in the diaries she kept since the age of twelve, and later her sculptures and installations, are associated with semiology. In this study, in the context of the artist's artistic life based on her autobiography; how they use indicators in their production; When it is given meaning, its place in the cultural context will be examined by analyzing drawing and placement examples in line with the principles of semiotics. The study is a qualitative research and was conducted using the literature review method. We see the works of Louise Bourgeois in various genres in different periods, created by experiencing a kind of catharsis throughout her professional art life.

**Keywords:** Autobiography, Semiotics, Louise Bourgeois, Installation

### GİRİŞ

Sanatçıların üretimleri kişisel yaşamlarındaki deneyimlerinin derin ve zengin bir yansımasıdır. Eserleri anlamlandırma sürecinde kritik bir rol oynadığı kabul edilmektedir. Louise Bourgeois, Fransız asıllı Amerikalı bir heykeltıraş ve ressam, sanat kariyeri boyunca aile içi travmaları temelinde oluşturduğu otobiyografik eserleri resim, baskı, heykel ve enstalasyonlar gibi geniş bir yelpaze içerisindedir. Kişisel hayatındaki travmatik geçmişi ile kesintisiz süren bağlantısı, otuzbeş yıl boyunca gördüğü psikanaliz sürecinin sanatsal yaratımlarına yön verdiği, sanat kariyerini bir anlamda iyileşme çabası içinde sağaltıma dayalı inşa ettiği görülmektedir. Çalışmanın amacı;

Tülay Taner<sup>1</sup>  
Muammer F. Bozkurt<sup>2</sup>

### How to Cite This Article

Taner, T. & Bozkurt, M. F. (2024). "Louise Bourgeois; Otobiyografik Sanatı ve Eserlerinin Semiyolojik Analizi" International Social Sciences Studies Journal, (e-ISSN:2587-1587) Vol:10, Issue:5; pp:690-699. DOI: <https://doi.org/10.5281/zenodo.11371610>

Arrival: 01 March 2024  
Published: 28 May 2024

Social Sciences Studies Journal is licensed under a Creative Commons Attribution-NonCommercial 4.0 International License.

<sup>1</sup> Yıldız Teknik Üniversitesi, Sosyal Bilimler Enstitüsü, Sanat ve Tasarım Türkiye, ORCID: 0009-0008-4341-4568

<sup>2</sup> Dr. Öğretim Üyesi. Yıldız Teknik Üniversitesi, Sanat Tasarım Fakültesi, Türkiye, ORCID: 0000-0001-9011-7293

sanatçının eserlerini göstergebilim (semiyolojik) bağlamında analiz ederken, içerdiği sembol ve göstergelerin doğrultusunda; psişik durumunu, döneminin etkilerini ve izleyiciyle nasıl etkileşimde bulunduğunu anlamaya yöneliktir. Kadının cinsel kimliği üzerinden ataerkil zihniyetin yıkıcı travmatik etkilerinin sanatsal sürece dönüşmesinin en önemli örneklerinden biri olan Louise Bourgeois'ın eserleri ve özyaşam öyküsünün semiyolojik açıdan evrensellik bağlamında bu unsurları ele almak, sanatının farklı, derin katmanlarının keşfedilmesine yardımcı olacaktır. Semiyoloji, görsel ve sembolik dilin incelenmesine odaklanır ve sanat eserlerinin de dil aracılığıyla taşıdığı mesajın anlaşılmasına yardımcı olur. Bourgeois'ın eserleri kişisel ve evrensel temaları bir araya getirirken semiyolojik analiz ile toplumsal ve kültürel kodlar bağlamındaki yansımaları incelenecektir. Analiz yöntemi olarak yararlanılan göstergebilim; iletişim ve dilbilim alanlarında kullanılan bir disiplindir. Temel olarak, sembollerin (göstergelerin) nasıl anlamlandırıldığı, kullanıldığı ve iletişimdeki etkisini inceleyen bir bilim dalıdır. Göstergebilimsel analiz yönteminde, gösterge, gösteren ve gösterilen arasında bir ilişki kurulmakta ve bu durum anlamlama olarak isimlendirilmektedir. Anlamlama süreci, gösterenin göstergesini, gösterilen olarak zihinde biçimlendirilmesini sağlayan süreç olarak açıklanmaktadır. Aşkın,B.(2023) Sanatçının devasa heykelleri ve yerleştirmeleri, organik formlar ve çeşitli şekillerdeki insan figürleri farklı materyaller aracılığıyla karmaşık duygusal durumları ifade etme amacını taşımıştır. Louise Bourgeois genellikle soyut ve sembolik çalışmaları ile ; bellek, ihanet, cinsellik, aile ilişkileri, kadının aile içindeki konumu ve içsel yolculuk gibi temalara odaklanarak çağdaş sanatın önemli bir kadın sanatçısı olarak kabul edilmektedir.

### Araştırmanın Sınırlılıkları

Bu çalışma; sanatçının eserlerinden günlüğüne çizdiği ilk desenlerinden bir örnek; ‘‘Yıldız’’ 1986 yılında yaptığı çizim, ‘‘Dünya nın Kenarı’’(1986), 1994 te yaptığı ‘‘Kırmızı Oda’’ (Red Room-Parent’s) ve 1990-1993 yılları arasındaki ‘‘Hücre’’ (Cell- Choisy) yerleştirmelerinin göstergebilimsel analizi ile sınırlandırılmıştır.

### LOUISE BOURGEOIS IN ÖZGEÇMİŞİ

Louise Bourgeois, 25 Aralık 1911'de Fransa'nın Paris şehrinde doğdu. Ailesi, Paris banliyösü olan Choisy-le-Roi'de duvar halısı restorasyonu yapan bir atölye sahibiydi. Sanatçı burada annesine çocukluğundan itibaren yardım ederek onun gelecekteki sanat yaşamına yansıtacak ilk uygulamalarını deneyimlemeye başladı. Eğitim hayatı Paris te Lycée Fénelon'dan felsefe lisans diplomasını aldıktan sonra Sorbonne Matematik bölümünde devam etti. Ancak bu bölümü bitirmeden ayrıldı. Bir süre sonra ise tamamen sanata eğilerek eğitimlerini sanat alanında yoğunlaştırdı.

Paris'teki birçok farklı akademiye ve sanatçı atölyesine katıldı ayrıca Académie de la Grande-Chaumière, École des Beaux-Arts ve École du Louvre'da dersler aldı. Bu süre zarfında hocası olan Fernand Léger kendisinde gördüğü sanatsal duyarlılığın üç boyuta yöneldiğini söylemesiyle sanatçı üretimlerinde heykele ağırlık verdi. 1938'de Amerikalı sanat eleştirmeni Robert Goldwater ile evlenerek New York'a yerleştikten sonra, sanatını bu şehirde geliştirmeye ve sergilemeye başladı. 1945'te Art of This Century galerisinde ilk kişisel sergisini açtı. Bourgeois, sanat kariyeri boyunca farklı medyumları keşfetti ve çalışmalarında çeşitli teknikler kullandı. Heykel, resim, desen, baskı ve enstalasyon gibi farklı sanat formlarında eserler üretti. Eserlerinde kişisel ve duygusal temaları işledi; çocukluk anıları, aile içi anne-baba-çocuk ilişkileri, cinsellik konularına odaklandı. Louise Bourgeois, 2010 yılında 98 yaşında New York'ta hayatını kaybetti. Neredeyse bir yüzyılı kapsayan, savaşlar görmüş uzun ve etkileyici yaşamındaki sanat kariyeri boyunca, çağdaş sanatın önde gelen figürlerinden biri olarak kabul edildi. Sanatı, modern sanatın özellikle dışavurumculuk ve feminist sanat hareketinin önemli bir parçası olarak değerlendirildi.

### SANATININ OTOBİYOĞRAFİK YAPISI

Louise Bourgeois'ın hayatı ve sanatı günlüklerinde yazdığı duygu ve düşünceleri doğrultusunda hakkında pek çok bilginin kendi ağzından öğrenildiği bir sanatçıdır. Bourgeois sanat hayatı boyunca kendi otobiyografisi izdüşümünde eserler üretmiştir. Uzun kariyeri boyunca dönemseller olarak farklı sanat hareketlerinde yer almış ve farklı disiplinlerde çalışmalar üretmiştir. Bourgeois, ürettiği çalışmaların temelinde konu olarak kendi yaşam öyküsünü ele almıştır. Özellikle çocukluk ve ilköğrenim döneminde aile içinde yaşanan olaylar Bourgeois'yı derinden etkilemiştir. Ataerkil bir zihniyete sahip çocuğunun erkek olmasını tercih eden ve kızı dünyaya gelince tepkileri ile travmatize eden bir baba ile annesi arasındaki ilişki, kardeşleri ve onun ailede konumlandığı yer, bir dışavurum olarak çalışmalarında kendini göstermiştir. Babası ile İngiliz dadı arasındaki yasak ilişkinin onda yarattığı öfke, kırgınlık ve güvensizlik ile annesinin pasif tutumuna karşı beslediği acı verici duygu durumu , bu süreçteki karmaşık mücadelesinin tüm hayatına ve sanat üretimlerine yansıdığı görülmektedir. Babaya karşı duyduğu sevgi ve nefret; içiçe yaşadığı bu duygular eserlerinde güçlü bir şekilde etkili olmuştur. Sanatının otobiyografik yapısını oluşturan en önemli öğeler bağlamında geçmişinde yaşadığı aile içi anne, baba ve babasının evlilik dışı ilişkileri özelinde karmaşık duygusal ve kırılmalı ortam olduğu görülebilir. Sanat üretimlerinde görülen

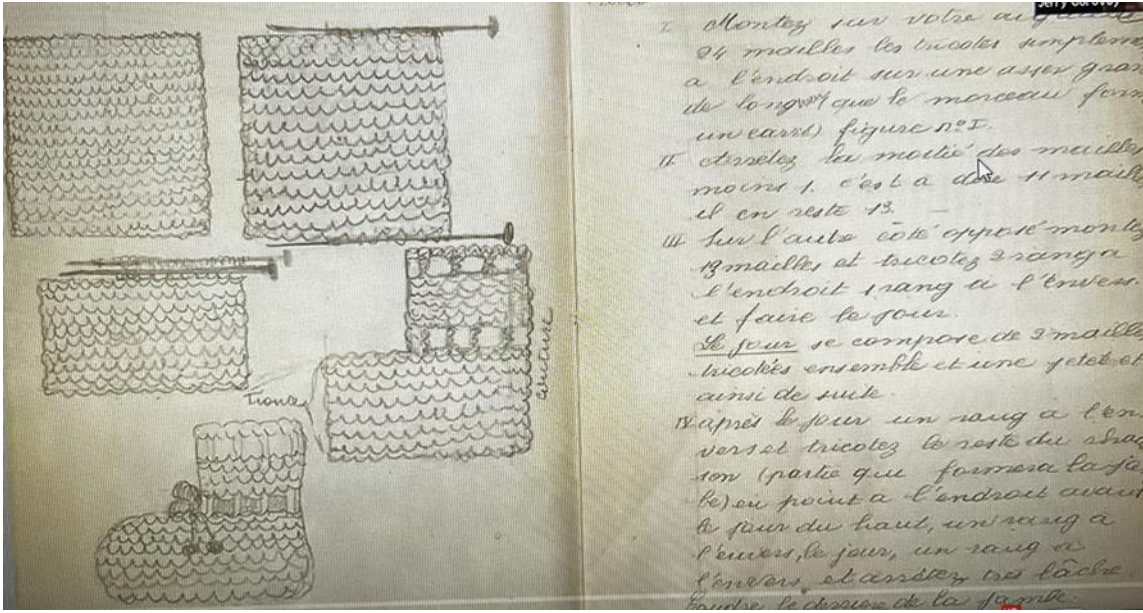
materyaller, kullandığı nesnelere kendi kişisel özgeçmişini kurduğu bağımlı yansıtmaktadır. ‘Sanatçı bilinç dışıyla temas içinde olma ayrıcalığına sahiptir. Ve bu gerçekten armağandır, akıl sağlığının tanımıdır, kendini gerçekleştirmenin tanımıdır. Babamla hiç bir zaman tartışmadım ve Onun zalim bir yapısı vardı mizah ve buna cevap veremedim. Hayal kırıklığı bir tür sertleşmeydi. Ve kırgınlığı içimde tutuyordum ve bununla yirmibeş yıl yüzleşemedim ki sonsuza kadar oradaydı . Ve ben anılarımın esiri oldum, amacım onlardan kurtulmak. Eserin kaderi bu ben bundan gerçekten kurtulmak istiyorum, bir şeyler yapmak ve öfkemi kırarak ifade etmek istiyorum. Bourgeois.L. Röportaj (2021) Eserlerinin bazılarında geçmişine ait evin iç mekanını referans alan çalışmalarında; günlük ev eşyalarını kullanarak yaptığı yerleştirmeleri ile korku ve kaygı dolu mekanlara dönüştürdüğü ‘Hücre’ olarak adlandırmıştır.

### **SANATÇININ DESEN VE YERLEŞTİRME ÖRNEKLERİNİN GÖSTERGEBİLİMSEL ANALİZLERİ:**

Göstergebilim, dil ve iletişimdeki karmaşıklıkları anlamaya çalışan bir disiplin olup, sembollerin ve göstergelerin çeşitli bağlamlarda nasıl anlam taşıdığını anlamak için çeşitli teorik yaklaşımları içerir. Göstergebilim, ilk kez 1690’da İngiliz filozof John Locke tarafından “nesnelere anlaşılmasını ve bilgilerin iletişimini sağlayan göstergeler öğretisi olarak” tanımlanmıştır (Barthes, 1979: XI) Locke bilimin temel dallarından biri olması gerektiğini savunmuştur. 19. yüzyılın son yıllarında Charles Sanders Peirce (1839- 1914) ve 20. yüzyılın ilk yıllarında çağcıl dilbilimin kurucusu Ferdinand de Saussure (1857-1913) ayrı ayrı ve değişik biçimlerde göstergebilimin üstünde durmuşlar, sonraları birçoğularınca benimsenecek genel çerçeveler sunmuşlardır. 19. yüzyılda Peirce ve Saussure’ün çalışmaları sayesinde gösterge, bilim statüsünde bir disiplin olmuştur (Ünal, 2016: 382) Göstergebilim, iletişim ve dilbilim alanlarında kullanılan bir disiplindir. Temel olarak, sembollerin (göstergelerin) nasıl anlamlandırıldığı, kullanıldığı ve iletişimde nasıl etkili olduğu konularını inceleyen bir bilim dalıdır. Göstergebilim, semiyotik (sembol ve işaretlerin bilimi) prensipler temelinde çalışır, Ferdinand de Saussure’un dilbilgisel çalışmalarının etkisi altında gelişmiş ve genişlemiştir. Saussure, dilbilgisel işaretin iki temel unsurdan oluştuğunu belirtmiştir: "gösterge" (signifier) ve "gösterilen" (signified). Göstergebilim, bu iki unsuru ve sembollerin toplumsal, kültürel, ve bireysel bağlamlardaki rolünü inceleyerek dil ve iletişimle ilgili daha geniş bir anlayış geliştirmeye çalışmıştır.

Dilimizde göstergebilim terimiyle adlandırılan bu bilim dalı kuramsal açıdan farklı yaklaşımlar içermektedir. Ne olduğu ve nasıl çözümlendiği ile ilgili farklı yaklaşımlar olsa da göstergebilim terimini oluşturan kavramların (gösterge ve bilim) anlamsal toplamına indirgenemez. Yani sadece gösterge dizgelerini inceleyen bir bilim dalı olarak tanımlanamaz. Batı dillerinde genellikle ‘Semiologie’ ve ‘Semiotique’ olarak iki ayrı terimle adlandırılan ve kuramsal olarak iki farklı etkinlik alanına ayrılan bu bilim dalının Türkçe’de tek bir terim altında birleştirilmesi bu anlamda sorun yaratmaktadır. Bu nedenle ‘semiyoloji’ ve ‘semiyotik’ dilimizde aynı terimle adlandırılırsa da birbirinden ayrı olduğu bilinmelidir (Rıfat, 2005: 114). Göstergebilim; göstergelerin nasıl kullanıldığını, anlamlandırıldığını ve kültürel bağlam içinde nasıl değiştiğini inceler. Görsel sembollerin (ikonların), resimlerin ve görsel göstergelerin kodlarını anlamaya odaklanır. Göstergebilim ayrıca yazılı, sözlü veya görsel metin analizini içerir, bu metinlerdeki sembollerin anlamını çözümlenmeyi amaçlar. Sembol ve imgelerin kültürel, psikolojik ve toplumsal bağlamlarını açığa çıkararak eserlerin derinliğini ve çeşitli katmanlarının anlaşılmasına yardımcıdır. Louise Bourgeois’in eserlerinde cinsiyet, aile ilişkileri, travma ve yaşamın zorlukları gibi temalar sıklıkla işlenir. Semiyolojik analiz ile bu temaların görsel olarak nasıl ifade edildiğini ve semboller aracılığıyla nasıl iletilmeye çalışıldığını inceleyerek, eserlerin anlamını daha derinlemesine kavranmasına ,sanatının önemi ve etkisinin farklı bakış açılarıyla anlaşılmasına olanak tanıyabilir.

### **Louise Bourgeois in Erken Dönem Çizimleri**



**Resim1:** Günlüğündeki Patik Deseni

**Kaynak:** [https://www.youtube.com/watch?v=lopW\\_lksztA](https://www.youtube.com/watch?v=lopW_lksztA) (Erişim Tarihi:09.02.2024)

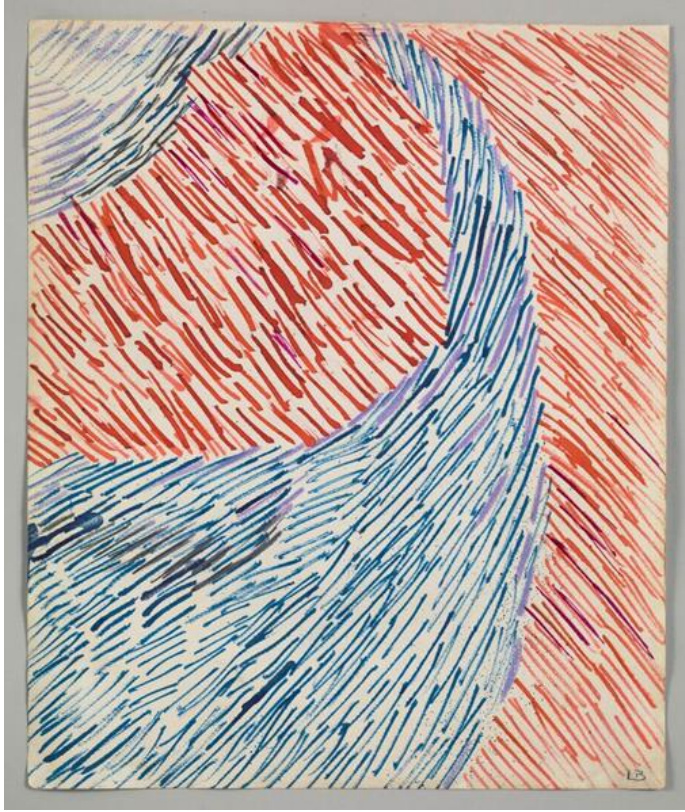
Çizimlerinin kökenini ve çizim olanaklarını keşfetmesini anlamak amacıyla oniki yaşında yazmaya başladığı günlüklerindeki ilk çizimleri incelendiğinde, bu çalışmalar mürekkep, sulu boya ve kurşun kalemdeki dalgali işaretlerle onun iç dünyasını yansıtan eskizlerden bazılarıdır. Bourgeois, soyut ve sembolik eserleriyle, insan deneyimini ve duygusal zenginliğini keşfetmeye yönelik derin tutkuya sahip bir sanatçı olarak tanındı. Resim ve desenleri soyut üslupla yapması onun heykellerinin öncülleri idi. Sanat üretimlerindeki temaları çocukluk ve ilk gençlik yıllarındaki aile ilişkilerinde yaşadığı pek çok travmatik durum, annesinin hastalığı ve ölümü hayatı boyunca içinden atamadığı öfke, acı, üzüntüleri ve iç huzursuzluğu ile olan mücadelesi belirledi. Erkek iktidarı, güç, cinsellik, aile ilişkileri ve kadın deneyimi yaratımlarına yön verdi. "Dili seviyorum... Eğer yazarsan her şeye katlanabilirsin... Bağlantılı kelimeler yeni ilişkiler açabilir... Olaylara yeni bir bakış açısı getirebilir. yazılanları, konuşulanları (kayıt cihazına) ve en önemlisi çizim günlüğümü. Bu günlüklere sahip olmak evimi düzenli tuttuğum anlamına geliyor. Louise Bourgeois(1989)

Sanatçının oniki yaşından itibaren tuttuğu günlüklerdeki ilk çizimlerinden biri incelendiğinde, semiyolojik açıdan bir dizi göstergeyle karşılaşılır. Bu çizimler, kağıt üzerine kurşun kalemle yapılmış ve bazılarında şişlere dizilmiş örgü şekilleri görülmektedir. Gösteren / düz anlamı doğrultusunda bakıldığında, bu şekillerin bir bebek patişinin örgü aşamalarını temsil etmektedir. Semiyolojik açıdan bakıldığında, bu çizimler bilinç ile bilinçdışı arasındaki ilişkiyi araştırmak, derin ve yakın bağlantıları kurmak için önemli ipuçları sunar. Sanatçının çocukluk ve gençlik yıllarında yaşadığı aile ilişkilerindeki travmatik deneyimler, annesinin hastalığı ve ölümü gibi olaylar, çizimlerinin sembolik anlamlarını derinleştiren ve sanatının temelini oluşturan unsurlardır. Örneğin, sanatçının titiz ve özenli çizimleri, annesine yardım ve sorumluluk duygusunu yansıtabilir; bu da onun çocukluktan itibaren aile işine yardım amaçlı başlayan çizim alışkanlığının temelini oluşturur. Ayrıca, çocukluktan itibaren sürdürdüğü çizim pratiği, zamanla bir tür psikolojik rahatlatma aracına dönüşmüş olabilir. Semiyolojik açıdan gösterilen / yan anlam olarak değerlendirildiğinde bu çizimleri bir çocuğun titiz ve özenli yapması annesine yardım anlamında sorumluluğu güçlü bir şekilde hissettiğini, annesi ile kurduğu yakın bağın izleri olarak görülebilir. Sanatçının eserlerindeki mürekkep, sulu boya ve kurşun kalemle yapılmış dalgali işaretlerin, ilerleyen dönemlerde birbirini tekrarlayan formlara ve spiral şekillere dönüşmesi, onun iç dünyasını yansıtan soyut eskizlere dönüşmüştür. Bu soyut üslup, Bourgeois'in heykellerinin öncülleri olarak değerlendirilebilir. Sanat üretimlerindeki temaların, çocukluk ve gençlik yıllarındaki travmatik deneyimler, annesinin hastalığı ardından ölümü gibi güçlü üzüntü ve huzursuzluklarla olan mücadelesi tarafından şekillendirildiği görülür. Bu temalar ve semboller Bourgeois'in sanatındaki derin anlamları ortaya çıkarırken, onun eserlerinin insan psikolojisi, aile ilişkileri ve çocukluk travmaları gibi evrensel konuları ele aldığını gösterir.

Çizim yapmak, Bourgeois'nın yetmiş yıllık kariyeri boyunca günlük bir ritüelidir; anılarını ve duygularını kaydetmek ve 'kovmak' için gerekli bir araç olarak kullanmıştır. Bu çalışmada örnek alınan çizimler kendi başına estetik bir çekiciliğe sahip değildir. Bazen kafa karıştırıcı, bazen zayıf, hatta unutulabilir niteliktedirler ama en azından hepsi çok farklı bir sanatsal yapının anlık görüntüsünü sunar. Sadece sanatçının elinden değil, aynı zamanda onun güçlü kişiliğine, zihnine ve olağanüstü yaşamına olan yakınlığından gelen ve gelecekte üretimleri

için güçlü ipuçları ile doludurlar. Bu sunumdaki çalışmalar mürekkep, sulu boya ve kurşun kalemdeki dalgalı işaretlerle yalın formlar minimalist heykellerinin iç ruhunu yansıtmaktadır.

'Çizimler düşünce tüyleridir, uçuş sırasında yakalayıp kağıda döktüğüm fikirlerdir.'- Louise Bourgeois



**Resim2:** Earth Edge (Dünyanın Kenarı)

**Kaynak:** <https://www.hauserwirth.com/viewing-room/3534-louise-bourgeois-works-on-paper/> "Louise Bourgeois, Drawings 1947 – 2007" serisinden (Erişim tarihi:08.02.2024)

Sanatçının 1986 da yaptığı bu çizimde gösterge ögesi olarak tüm kağıdı kaplayan mavi ve kırmızı çizgiler; düzensiz olarak kısa, eğri ve kırık biçimlerde bulunmaktadır. Kağıt üzerine renkli bir kompozisyon görülmektedir. Gösterilen düz anlam olarak değerlendirildiğinde kağıt üzerine renkli soyut bir kompozisyon görülür. Yan anlam olarak sanatçının çizimleri onun diğer çizimlerinde görüldüğü gibi soyut eserlerinin öncül eskizlerinden biri olarak değerlendirilmektedir. Kırmızı ve mavi renklerde kırık, eğri ve organik çizgilerle oluşturulmuş bu kompozisyonda sanatçının iki farklı renkte ve formda sembolize şekillerinden biri görülmektedir. Bourgeois'un çalışmaları otobiyografik olup, kendi kişisel tarihini, duygusal manzarasını ve psikolojik keşfini yansıtır. Sanatında renkler, geçmişten gelen kişisel ilişkiler veya anılarla bağlantılı olabilir; mavi ve kırmızı onun için farklı duygusal durumları veya deneyimleri temsil ediyor olabilir. Bourgeois'nın sanatında renkler sıklıkla duyguları veya kavramları simgeler. Mavi, sakinliği, derinliği veya hüznü temsil ederken kırmızı kanı, yoğunluğu, tehlikeyi veya tutkuyu simgeleyebilir. Bu renkler, çalışmasının tematik unsurları ile uyumlu bir görsel ve duygusal etki yaratabilir. Semiyolojik yan anlam olarak mavi ve kırmızı, güçlü bir görsel etki yaratabilecek kontrast renklerdir. Bourgeois bu renkleri eserindeki belirli unsurlara dikkat çekmek, denge hissi yaratmak veya belirli bir ruh hali uyandırmak için kullanmış olabilir. Kültürel referans bağlamında renk kullanımı aynı zamanda kültürel veya toplumsal sembollere atıfta bulunabilir. Örneğin, kırmızı kadınlık veya annelik ile ilişkilendirilebilir ki bu temalar Bourgeois'nın çalışmalarında yaygındır.



Gösterge olarak resimde kağıt üzerine sulu boya ile bir büyük bir de küçük iki adet makas bulunmaktadır. Gösterilen/düz anlamına baktığımızda öğeler sayfanın ortasında mavi renkli büyük bir makas sulu boya ile yapılmıştır. Sol alt köşede ise koyu kırmızı küçük bir makas ile resmin alt kenarı boyunca kırmızının açık tonları kullanılarak oluşturulan bir zemin görmekteyiz. Yan anlamında ise sanatçının aile mesleği olan dokumacılık işinin bir yansıması olarak makası sembolik nesne olarak kullandığı söylenebilir. "Anneye dönersek *Spit or Star* (1986), Bourgeois ile annesini yan yana asılı duran bir çift kumaş makası olarak hayal eder. Annesi, sanatçı sadece 21 yaşındayken ölmüştü; bu onun çalışmalarında keşfettiği ama hiçbir zaman silemediği bir kayıptı. Burjuva şöyle yazıyor:

Büyük makas çifti annemdir. Benim için annem çok çok büyüktü. Ona olan güvenim tamdı. Tek istediğim onun gibi olmaktı. Ama ben küçük bir makasım, küçücük bir makasım ama aynı biçimde, her şeyim aynı ve bundan memnundum. Onun canavarca bir kesici alet olması benim için önemli değildi. Onu olduğu gibi sevdim: çok tehlikeli. Thorpe,G (2024) Kadınların, kendi iş araçları aracılığıyla temsil edilmelerinin ender olması ve bu temsilin erkek egemen toplumsal düzenle ilişkilendirilmesi, bu desende vurgulanan bir tema olarak değerlendirilebilir. Büyük ve küçük makas ile annesi ve kendisi arasındaki konumuyla sembolize ettiği kompozisyon sanatçının annesine yönelik bir onurlandırma olarak görülebilir. İki üreticinin ve iki kadının araçlarının imgesinde nesnelere eşdeğer değildir. Bu durum, sembolik bir saygı ve sevgi ifadesi olarak yorumlanabilir.



**Resim4:** Kırmızı Oda (Red Room) (Parents) (1994) Kırmızı Oda (Ailenin) (1994, Enstelasyon, 247.6 x 426.7 x 424.2 cm)

**Kaynak:** [https://www.guggenheim-bilbao.eus/en/exhibition/habitacion-roja-nino-y-habitacion-roja-padres#gallery\(10.02.2024\)](https://www.guggenheim-bilbao.eus/en/exhibition/habitacion-roja-nino-y-habitacion-roja-padres#gallery(10.02.2024))

Louise Bougeois kullandığı renkler, materyaller ve objelerin konumları ile korku, huzursuzluk ve tekinsizlik hissettiren mekanlara dönüştürdüğü 'Hücre' serisini 1989 da oluşturmaya başlamıştır. Bourgeois ya göre kırmızı renk kan, şiddet ve tehlike, utanç, kıskançlık, kötü niyet ve suçluluk anlamına geliyordu. Bu serinin bir parçası 1994 te yaptığı aile için (Parent) 'Kırmızı Oda' dır. Yerleştirmenin dış cephesi Manhattan'daki bir adliye binasının atılmış kapılarından oluşmaktadır. Göstergebilimsel incelendiğinde gösterge olarak iki kişilik bir ebeveyn yatağı ve etrafında yarım daire şeklinde ahşap koyu kahve renkli kapılarla çevrili bir oda olarak tasarlandığı görülmektedir.

Gösteren/Düz anlam: Odanın neredeyse tamamını kaplayan büyüklükteki yatağın üzeri yumuşak dokulu bir örtü yerine kırmızı renkte ahşap sert bir yüzeye kaplıdır. Dolapların üzerinde heykel formlarında nesnelere bulunmaktadır. Yatağın baş kısmın iki adet sert dokulu ahşap yastık aralarında beyaz yumuşak üzerinde 'seni seviyorum'(je t aime) yazılı minik beyaz bir yastık vardır. Yatağın üzerinde siyah renkli geometrik formda bir kutu/çanta ve delici bir alet bulunmaktadır. Gösterilen / Yan anlam bağlamında değerlendirildiğinde sanatçının çocukluk ve gençlik travmalarına sebep olan ev ortamına ait nesnelere tel örgü, kapılar, günlük kullanılan sıradan ev eşyalarını duygularını anlatan birer araca dönüştürdüğü görülmektedir. Bu noktada bellek sanatçı için önemli bir kavram olup geçmiş travmaları ile olan bağı eserlerinin temel yapısını oluşturmuştur. Ebeveyn odası ve kırmızı yatak ile günlük nesnelere temsili olarak tasarladığı yerleştirmesinde belleğinin geçmişe ait izleri tedirgin edici bir atmosfere sebep olmuştur. Sanatçının yerleştirmesinde yer alan kırmızı ve sert yatak; rahatsız, huzursuz, yabancı, gerilim içeren olumsuz duygular çağrıştıran bir ortam yaratmıştır. Ayrıca kapıların koyu renkli ve eskiye ait kasvetli görünümü ile kapalı kalma, sıkışmışlık hissi, tedirginlik ve korku veren bir alana dönüşmüştür. Odanın alışılmadık dışındaki daire formu bu olumsuz duyguları pekiştirmektedir. Aile içinde anne ve babanın sert yatağı aralarındaki gerilimi ve rahatsızlık hissini, rengin kırmızı olması aşkı aynı zamanda gerilim ve tehlikeyi çağrıştırmaktadır. Yatak yüzeyinin sert bir doku olmasının yarattığı zıtlık ile gerilimi, huzursuzluğu somutlaştırıcı bir etkiye sebep olmuştur. İki yastığın arasındaki minik beyaz çocuk yastığı ve üzerinde yazan 'seni seviyorum' yazısı tüm bu şiddet ve kaos ortamındaki en naif duyguyu temsil etmektedir. Ebeveynlere söylenmiş ya da ebeveynlerin birbirlerine söylemeleri istenmiştir. Anne ile babanın arasında kalmışlık olarak düşünülebilir. Geçmişten gelen "Kırmızı Oda"nın adı 1947'deki bir üzümden gelmektedir. Louise için kırmızı renk tutkunun rengidir ve siyahla ilişkilendirilen kırmızı senfoni trajedidir. Avludaki kutulardan çıkan koyu renkli ahşap kapılardan oluşur ve ebeveynleri ile çocukların yatak odalarını temsil etmektedir. Ebeveynlerin yatak odası, üzerine yerleştirilen büyük kırmızı bir yatakla simgeleniyor ve kutusunda bir müzik aleti (ksilofon) bulunmaktadır. Her iki tarafta, örtülü çıplak kadınları temsil eden mermer heykelleri destekleyen iki mobilya parçası vardır. Karşısında, eğilebilir bir stand üzerinde büyük oval bir ayna, bu alan ferah, düzenli, simetriktir. "Seni seviyorum" işlemeli yastığın çağrıştırdığı mutlu bir çift ilişkisini çağrıştırmıyor ve ortalıkta duran küçük oyuncakla sembolize edilen çocuklara bir göndermedir. Yalnızca iki ayrıntı bu vizyonu bozuyor ve evin huzurunu tehdit ediyor: Yatağın üzerinde asılı duran, kimliği belirlenemeyen organik bir cam nesne ve yataktan çıkan, kendisi de lateks bir örtüyle kaplı, iğneye tutturulmuş lastik bir parmak. Cinsel iblis gerçekten de bir aileyi bozabilecek şeydir. (Berdenac, 2019:337) Evin iç mekanını referans alan çalışmada bazen kişiye ait olarak tanımlanabilecek mekanın içine yerleştirilen günlük ev eşyalarının yerleştirilmesiyle mekanlar korku ve kaygı dolu mekanlara, ev veya oda olarak

tasvir edilen hücelere dönüşmektedirler. Sanatçının enstalasyonunda kullanılan ev eşyalarına, kadınların kıyafetlerine değin inen sıkılma ve hapsolme duygusu, evi bir kaygı ve sıkıntı nesnesine dönüştürmektedir. "Bütün eserlerim ve konularım kaynağını çocukluğumdan alırım" diyen Bourgeois, çocukluğunun geçtiği evde yaşadığı travmaları sanat ürünleriyle bilince taşıyarak yaratıcılığının öncü gücünü yaratıyor (Koruç, 2018).



**Resim5:** Cell (Choisy), 1990-93

**Kaynak:** <https://www.itsnicethat.com/features/louise-bourgeois-jerry-gorovoy-guggenheim-bilbao-220316> Fotoğraf: Marcus Leith  
<https://www.wsws.org/en/articles/2009/01/bour-j14.html>

Choisy Hücre'sinde (1990-93) sanatçı çocukken Paris'te yaşadığı evin bir küçük modelini yapmış, duvarları tel örgüyle kaplamıştır. Hücrenin üzerinde devasa bir giyotin görülür. Giyotin gerek büyüklüğüyle, gerek duruşuyla her an düşmeye hazır tehditkâr bir nesne olarak hücrenin üzerinde yer alır. Bourgeois bu çalışma için şöyle bir yorumda bulunmuştur. "Zulüm sadece şimdiki zaman tarafından imha edilmiş bir geçmiş anlamına gelmemektedir. Giyotin aileler içinde de kullanılır. Şiddet konusunda sessiz kalınır. Bu sebeple geçmişi yeniden canlandırmalısın ve bunu yaparken de nesnel olmaya çabalamalısın ki ondan kurtulabilesin. Kendini ondan kurtarmalısın yoksa tikanır ve boğulursun. (Yılmaz,2015) Sanatçının semiyolojik göstergesi olarak bir sehpanın üzerinde büyük pembe renkli ev, etrafı tel örgüler ve metal parçalı pencerelerle kaplı dışı giyotinli metal yerleştirir. Tamamı metal ağırlıklı küp formunda bir mekan oluşturulmuştur. Kare şeklinde plakalarla kaplanmış üç yüzeyinde; bazı yerler boş bırakılmıştır. Gösteren/ Düz anlam olarak değerlendirdiğimizde yapılmış küp şeklinde kapalı bir yüzü tel ile örtülü diğer üç tarafında ise bir kısmı saydam diğerleri metal plakalarla kaplı küçük pencerelerle çevrili bir mekan içinde beyaz renkli büyük bir şato benzeri evin maketini bir sehpa üzerindeki halini görmekteyiz. Mekanın dışında ise bir giyotin bulunmaktadır. "Bu serinin en sembolik örneğidir. Duvarları farklı bakış açılarına olanak tanıyan ağ örgülü veya cilalı veya şeffaf cam karolardan yapılmıştır. Babasının mağazası Vieilles Tapisseries'in tabelasına bir göndermedir. Louise, Choisy-le-Roi'deki eski evini mermerden, ten gibi pembe renkte, bir zemin üzerine yerleştirilmiş olarak temsil etti." ( Bernadac, 2017:336 )Gösterilen /Yan anlam olarak ; "Louise, Choisy-le-Roi'deki eski evini mermerden, et gibi pembe renkte, ayaklı bir zemin üzerine yerleştirilmiş olarak temsil ettirmiştir. Üzerinde giyotinin keskin bıçağının bulunduğu, 19. yüzyıldan kalma eski bir tezgah ile Fransa'ya ve geçmişine çifte gönderme görülmektedir. "İnsanların bir aile içinde kendilerini giyotine tabi tuttıklarını göstermek için var. Geçmiş de giyotinle giydiriliyor" Çocukluğunun geçtiği ev olan Choisy'deki ev, 1970'lerin başında Paul-Eluard 106 Tiyatrosu'nun inşası için yıkıldı: "Her gün pes etmeli ve bunu kabul etmelisiniz. Eğer heykel yapamıyorsak." Louise geçmişin neyi temsil etmediğini çok iyi biliyor. Onlardan kurtulmak için onları kovmak



için keşfettiği anılarına ihtiyacı var. Aksi halde yaşayamayız, melankoliye, nostaljiye kapılırız diyor. ( Berdenac,2017: 336) Çocukluğunun geçtiği evi ve yaşadığı anılarını, geçmişini korumaya alma çabası görülmektedir. Tel örgü , metal tabela ve saydam tabelalarla örülü mekan yarı açık yarı kapalı bir ortam yaratmıştır. Sanatçı yıkılan evi metal mekan içine yerleştirerek evle birlikte yaşadığı klostrifobik etkiyi evin dışına taşımış aynı zamanda sınırlandırmıştır. Metal hapishaneden çıkmak travmatize anılarını giyotinle keserek yok etmek onu özgürleştirecektir.

## SONUÇ

Louise Bourgeois'nın sanatının araştırılmasında seçilen örnek eserleri sanatçının ilk dönemine ait desenlerinin ileri zamanlardaki Yerleştirmelerinin öncülleri ile ilişkilendirmek amacını taşımaktadır. Duygusallığının yansımalarını desenlerindeki titiz ve hassasiyet dolu özeninde görüldüğünü söyleyebiliriz. Resim, çizim, baskı, yerleştirme ve heykel gibi farklı türlerde çalışmaları bir anlamda sağaltım olarak gerçekleştiği görülmektedir. Çocukluğundaki travmatik olayları özellikle babasının sadakatsizliği özelinde yaşadığı öfke parçalara ayırma, yeniden birleştirme, düzenleme, sert ve yumuşak dokuların çelişkilerini biraraya getirmesi bağlamında sanatını katmanlı bir şekilde etkisini güçlendiren çalışmalar yapmıştır. Seçilen Yerleştirmeleri Bourgeois'nın cinsel içerikli baskı, feminizm, psikolojik şiddet konularındaki kadın bakış açısını sunuşu açısından döneminin avangard çalışmaları arasında olduğu görülmektedir. Kavramsal ve enstalasyon sanatının gelişimi üzerindeki güçlü etkisi onu dünya çapında tanınır hale getirmiştir. Tamamen otobiyografik olan Bourgeois nın sanat yaşamı bilinçaltı, bilinçdışı, cinsel arzu, kıskançlık, ihanet, korku, kaygı, yalnızlık ve bedeni içeren son derece kişisel tematik içeriğiyle şekillenmiştir. Göstergebilim sanat ve sosyal bilimlerde ilk olarak kavramların ve pekçok şeyin gösterge olarak kabul edilerek analiz edilebileceği temeline dayanmaktadır. Bourgeois, mitolojik ve arketipsel imgeler kullanarak deneyimlerini son derece kişisel bir görsel dile dönüştürerek; spiraller, örümcekler, kafesler, tıbbi aletler ve dikilmiş eklentiler gibi nesnelere kadınsı ruhu, güzelliği ve psikolojik acıyı sembolize etmek için benimsemiştir. Kadınlığı çağrıştıran yumuşak biyomorfik formları şekillendirirken erkeklikle ise en güçlü şekilde ilişkilendirilen kaba veya sert malzemeleri kullanmıştır. Bourgeois, soyut biçimi ve çeşitli medya kullanarak, geleneksel erkek veya kadın formları için kabul gören malzemeleri şakacı bir şekilde yan yana getirerek evrensel denge kavramlarını da gözardı etmediği görülmektedir. Sanatçının desen ve yerleştirme örneklerinden yola çıkarak göstergebilimsel analizleri bağlamında ; bir kadının henüz doğum aşamasında cinsiyet üzerinden , erkek beklenen bir çocuğun kız olmasıyla baba tarafından ataerkil zihniyet doğrultusundaki travmatik davranışları onun hayatı boyunca içinde büyük mücadeleler verdiği psikolojik patolojilerine yol açmıştır. Louise Bourgeois nin kişisel travmatik geçmişi sanatının otobiyografik olarak biçimlenmesine yol açmıştır. Güçlü duygusal ifadesi, sembolik dili ve özgün malzeme kullanımıyla, 20. yüzyılın en önemli kadın sanatçıları arasındadır. Eserlerindeki kişisel, psikolojik ve toplumsal mesajlar, günümüz sanatçıları üzerinde hala etkisini sürdürmektedir.

## KAYNAKÇA

Aşkın,B.(2023) Goblen Halıları Kullanan İki Kadın Sanatçının Eserlerinin Göstergebilimsel (Semiyotik) Analizi SDÜ ART-E Güzel Sanatlar Fakültesi Sanat Dergisi Haziran'23 Cilt:16 Sayı:31

Barthes, R. (1979). Göstergebilim İlkeleri, Çev. Berke Vardar-Mehmet Rifat, Ankara: Kültür Bakanlığı.

Bernedac, M (2019). Louise Bourgeois, Flammarion, Paris

December 25 - Louise Bourgeois About her Art, <https://www.youtube.com/watch?v=4SFCbIH3tel>

Thorpe,G (2024) <https://www.thefourdrinier.com/it-is-not-an-image-i-am-seeking-60-years-of-drawings-by-louise-bourgeois> (Erişim tarihi 20.02.2024)

Guggenheim Bilbao <https://www.guggenheim-bilbao.eus/en/exhibition/habitacion-roja-nino-y-habitacion-roja-padres#gallery> (Erişim Tarihi: 10.02.2024)

Guggenheim Bilbao <https://www.guggenheim-bilbao.eus/en/exhibition/habitacion-roja-nino-y-habitacion-roja-padres> (10.02.2024)

URL<https://www.hauserwirth.com/viewing-room/3534-louise-bourgeois-works-on-paper/> “Louise Bourgeois, Drawings 1947 – 2007” serisinden (Erişim tarihi:08.02.2024)

URL<https://www.hauserwirth.com/viewing-room/3534-louise-bourgeois-works-on-paper/>(Erişim tarihi 09.02.2024)

URL<https://www.hauserwirth.com/viewing-room/3534-louise-bourgeoisworks-on-paper/#> ( “Louise Bourgeois, Drawings 1947 – 2007” sergisinden)

Guggenheim Bilbao <https://www.itsnicethat.com/features/louise-bourgeois-jerry-gorovoy-guggenheim-bilbao-220316>

Tate Modern <https://www.tate.org.uk/art/artists/louise-bourgeois-2351/art-louise-bourgeois>

Tate Modern <https://www.tate.org.uk/art/artists/louise-bourgeois-2351/art-louise-bourgeois>

Karaman, E. (2017). Roland Barthes ve Charles Sanders Peirce'in Göstergebilimsel Yaklaşımlarının Karşılaştırılması, İstanbul Aydın Üniversitesi Dergisi, 27

Koruç, E.(2018) Hacettepe Üniversitesi Güzel Sanatlar Enstitüsü Heykel Anasanat Dalı Günümüz Sanatında Otobiyografik Anlatılar Yüksek Lisans Sanat Çalışması Raporu Ankara, 2018

Kuspit, D. (1993), The New Subjectivism: Art in the 1980's. New York: Da Capo PressKaynak ,330

Louise Bourgeois Easton Vakfı <http://www.theeastonfoundation.org/biography>(Erişim Tarihi 09.02.2024)

Panofsky, E. (2013), Galileo as a Critic of the Art, Springer, S:05

Sağlam, F. (2020). Soyutlama ve Özdeşleyim Bağlamında Louise Bourgeois' nın Çalışmaları Sanat Dergisi(35), 93-101.

Yılmaz,T. (2015) Louise Bourgeois'nin Sanat Anlayışı ve Enstelasyon Sanatı

Yurttaş, H, ve Karaca, G (2022) Sanat Eserini Anlamak : Malevich in Siyah Kare'si Üzerinden Göstergebilimsel Bir Çözümleme Akademik Sanat ,Sayı: 17 27-40

#### GÖRSEL KAYNAKÇA

URL 1 [https://www.youtube.com/watch?v=lopW\\_ksztA](https://www.youtube.com/watch?v=lopW_ksztA) (Erişim Tarihi:09.02.2024)

URL 2 <https://www.hauserwirth.com/viewing-room/3534-louise-bourgeois-works-on-paper/> “Louise Bourgeois, Drawings 1947 – 2007” serisinden

URL 3 <https://www.hauserwirth.com/viewing-room/3534-louise-bourgeois-works-on-paper/>

URL4<https://www.guggenheim-bilbao.eus/en/exhibition/habitacion-roja-nino-y-habitacion-roja-padres#gallery>(10.02.2024)

URL 5 <https://www.itsnicethat.com/features/louise-bourgeois-jerry-gorovoy-guggenheim-bilbao-220316> Fotoğraf: Marcus Leith <https://www.wsws.org/en/articles/2009/01/bour-j14.html>