

## Deri Maske Sanatçıları ve Eserleri

*Leather Mask Artists and Their Works*

### ÖZET

İnsanlık tarihi boyunca, maske, farklı kültürlerde ve dönemlerde kendini ifade etmenin, dönüşümün ve gizemin güçlü bir aracı olmuştur. Bu gizemli dünyada, deri, benzersiz dokusu, dayanıklılığı, esnekliği ve estetik potansiyeli ile maske sanatçıların en gözde malzemelerinden biri haline gelmiştir. Derinin doğal güzelliği ve işlenebilirliği, sanatçılara sınırsız bir yaratıcılık alanı sunarken, deri maskeler, hem estetik açıdan büyüleyici hem de derin anlamlar taşıyan eserler olarak ortaya çıkmaktadır. Deri maske sanatçıları deriyi kullanarak, insan yüzünün ardındaki duyguları, düşünceleri ve kimlikleri ifade etmeye devam etmektedirler. “Deri Maske Sanatçıları ve Eserleri” başlıklı araştırmanın amacı; günümüz deri maske sanatı ürünlerinin geniş bir yelpazede ele alınarak bu alanda çalışma yapan sanatçılar, bu sanatçılara ait çalışmaların kullanılan teknik, malzeme, renk ve kullanım alanları açısından incelenmesidir. Ürünler, sanatçıların internet sitelerinden, çevrimiçi kataloglardan, e-posta yoluyla kendilerinden ve yayınlarda yer alan farklı koleksiyonlarından elde edilmiştir. Ulaşılan bilgiler toplanarak ürün bilgi formları ve sanatçı bilgi formları hazırlanmıştır. Ürün bilgi formları, teknik, malzeme, kullanım alanı açısından incelenmiş ve yorumlanmıştır. Araştırmanın modeli betimsel tarama olarak belirlenmiştir. Araştırmanın evrenini çeşitli sosyal medya platformlarından ulaşılan dünyada üretilen bazı deri maske ürünlerini oluşturmaktadır. Örneklem olarak seçilen farklı sanatçılara ait 28 adet el yapımı deri maskelerin; ürünün adı, ürünün türü, kullanılan deri türü, renk, teknik, kullanılan gereçler ve kompozisyon özellikleri açısından incelenmiş ve yorumlanmıştır. Tüm veriler doğrultusunda şu sonuçlar elde edilmiştir; incelenen deri maskelerin form özelliklerinde yarım maskelerin tercih edildiği tespit edilmiştir. Maske formları incelendiğinde; çeşitli farklılık gösteren maskeler, yapısı, kullanım amacı, kullanılan gereç ve renklere göre farklılık göstermektedir. Kullanılan maske formlarının, sanatçının isteğine veya alıcının isteğine göre biçimlendiği saptanmıştır.

**Anahtar Kelimeler:** Maske sanatı, Deri maskeler, Maske sanatçıları.

### ABSTRACT

Throughout human history, the mask has been a powerful tool of self-expression, transformation and mystery in different cultures and periods. In this mysterious world, leather has become one of the most favourite materials of mask artists with its unique texture, durability, flexibility and aesthetic potential. The natural beauty and workability of leather offers artists an unlimited field of creativity, and the resulting leather masks are both aesthetically fascinating and deeply meaningful artefacts. Leather mask artists continue to express the emotions, thoughts and identities behind the human face by using leather. The aim of the research titled ‘Leather Mask Artists and Their Works’ is to examine today’s leather mask art products in a wide range and to examine the artists working in this field and the works of these artists in terms of the technique, material, colour and usage areas. The products were obtained from the artists’ websites, online catalogues, e-mails and different collections in publications. Product information forms and artist information forms were prepared by collecting the information obtained. Product information forms were analysed and interpreted in terms of technique, material and area of use. The research model was determined as descriptive survey. The universe of the research consists of leather mask products produced in the world accessed from various social media platforms. The 24 handmade leather masks belonging to different artists selected as a sample were examined and interpreted in terms of the name of the product, type of product, type of leather used, colour, technique, materials used and composition features. The following results were obtained in line with all the data; it was determined that half masks were preferred in the form characteristics of the examined leather masks. When the mask forms are examined; the masks, which show various differences, differ according to their structure, purpose of use, materials and colours used. It has been determined that the mask forms used are shaped according to the request of the artist or the buyer.

**Keywords:** Mask art, Leather masks, Mask artists.

### GİRİŞ

Maske, çok eski bir geçmişe dayanan, insanların kendini koruma, gizleme ve ruhani anlamlar yükleyerek kullanıldığı bir obje olarak bilinmektedir. Yazının keşfinden çok önceye dayanan bu gizemli objeler, arkeolojik buluntular, fotoğraflar ve çizimler aracılığıyla nesillere aktarılmış ve farklı kültürlerde çeşitli anlamlar kazanmıştır.

**Melda Özdemir<sup>1</sup>**  
**Feriha Beyza Adak<sup>2</sup>**

### How to Cite This Article

Özdemir, M. & Adak, F. B. (2024). “Deri Maske Sanatçıları ve Eserleri” International Social Sciences Studies Journal, (e-ISSN:2587-1587) Vol:10, Issue:8; pp:1369-1388. DOI: <https://doi.org/10.5281/zenodo.13383803>

Arrival: 23 July 2024  
Published: 28 August 2024

Social Sciences Studies Journal is licensed under a Creative Commons Attribution-NonCommercial 4.0 International License.

<sup>1</sup> Prof. Dr., Ankara Hacı Bayram Veli Üniversitesi, Sanat ve Tasarım Fakültesi, El Sanatları Bölümü, Ankara, Türkiye. ORCID: 0000-0002-7087-5561

<sup>2</sup> Yüksek Lisans Mezun., Ankara Hacı Bayram Veli Üniversitesi, Sanat ve Tasarım Fakültesi, El Sanatları Bölümü, Ankara, Türkiye. ORCID: 0000-0002-1710-0636

Genellikle yüze takılan maske insanların, haberleşme, duygu ve düşüncelerini yansıtmaya, rütbe ve sosyal statüyü aktarma da aracı olmuştur. Maske, yapıldığı dönemin, yaşayışı, maddi durumu, esinlenilen kaynağı hakkında bilgi verir.

Maskenin ilk kullanımı hakkında tam net bilgi olmamakla birlikte insanoğlunun, kendini koruma dürtüsüyle birlikte gizleme isteğiyle, dünyanın dört bir yanında kullanılmıştır.

Maskeler dönemin koşullarına ve kullanılan malzeme yapısına göre günümüze kadar ulaşmıştır. Maske yapımında kullanılan malzemelerden biri de deridir.

Deri; yüzey kısmı pul, tüy ve kıllarla kaplı hayvanın, vücudunu dış etkenlere karşı koruyan dokudur. Derinin yapısı ve kullanımı hayvanın; ırkı cinsi ve yaşına göre farklılık gösterir. Deri; hafif, dayanıklı ve sağlam olmasıyla maske yapımında oldukça sık kullanılır.

Deri maske; arkeolojik buluntulardan edinilen eskiz ve fotoğraflarla günümüze kadar ulaşmıştır. Günümüzde maskeler çeşitli ülkelerde; maskeli balolarda, şenliklerde, festivallerde, cadılar bayramında kullanılmaktadır.

Deri maskeler ile ilgili literatür çalışması yapılmış ve bu konu hakkında Türkiye’de bir çalışma olmadığı tespit edilmiştir. Bu nedenle araştırma da sosyal medya platformlarında üretilen deri maskelerin incelenmesi konu olarak seçilmiştir. Günümüzde kullanılan deri maskeler; malzeme, yapım tekniği, kullanım alanları açısından incelenmiş, bu alana ilgi duyan veya alanda çalışacak kişilere kaynak oluşturması, bu eşsiz sanatın daha çok tanınması, gelecek nesillere aktarılması, literatüre katkı sağlaması açısından önemli olduğu düşünülmüştür.

Bu araştırma da sosyal medya platformlarında bulunan sanatçıların ve eserlerinin araştırılması, belirlenen eserlerin kullanılan hammadde, gereç, teknik, renk, kompozisyon, kullanım yerleri ve form alanlarının değerlendirilerek, belgelenmesi amaçlanmıştır. Araştırılan bu amaç kapsamında maskeler ve deri maskeler hakkında genel bilgiler verilmiş olup hammadde, teknikler, kullanılan formlar ve kullanım yerleri de incelenmiştir.

İlk zamanlarda insanlar maskeyi dış etkilerden korunmak amacıyla ve ruhani birtakım anlamlar yükleyerek ritüellerde kullanmışlardır. İlerleyen zaman dilimlerinde ise eğlence ortamında yüzü gizlemek, süslenmek, kıyafeti tamamlayıcı aksesuar ve iç mekânlarda dekoratif amaçlı duvar süsü olarak günlük yaşantıda kullanılageldiği bilinmektedir.

Deri maskeler; kullanıldığı dönemin kültürü, inançları ve sanat anlayışı hakkında bilgi edinmemizi sağlar. Modern sanatçılar tarafından da yapılan deri maskeler, estetik bir değere sahip olabilir, farklı duyguları ve ifadeleri tasvir etmek için kullanılabilir ve izleyiciye farklı anlamlar ve duygular yaşatabilir. Birçok müzede, tarihi ve kültürel öneme sahip deri maskeler eser olarak sergilenmektedir. Bu maskeler, geçmiş sanat ve zanaat geleneklerini korumak ve gelecek nesillere aktarmak için önemlidir. Fonksiyonellik açısından düşünüldüğünde deri maskeler, tozdan ve kirden korunmak için veya karnaval gibi özel günlerde aksesuar gibi koruyucu veya süs eşyası olarak da kullanılabilirler. Ayrıca deri maskeler, el sanatları ve turistik ürünler olarak üretilebilir ve satılabilir. Bu maskeler, geleneksel zanaat ve becerilerin korunmasına katkıda bulunur ve bir bölgenin kültürü ve geleneklerini tanıtmak için önemli bir araç olabilir. Deri maskelerin maliyeti fazla oluşu, az sayıda kişinin bu sanat ile uğraşması açısından bu sanata verilen değerin artırılması, yapılan bu sanatın kaydedilerek belgelenmesi önemlidir.

Bu araştırma tarama modelinde betimsel bir çalışmadır. Araştırmada literatür için kütüphanelerde ve internetteki e-kitap ile ilgili kaynaklar ve tezler incelenmiştir. Araştırmanın evrenini, sosyal medya platformundan (Etsy, Facebook, Instagram) sayfalarından ulaşılan dünyada üretilen deri maske ürünleri; örneklemini ise dünyada deri maske yapan 7 sanatçının, tesadüfi örneklem yoluyla yaptıkları farklı özelliklerde 28 adet deri maske eserleri oluşturmaktadır.

Günümüzde bilgiye teknoloji sayesinde daha kolay ulaşılması beraberinde internet üzerinde bulunan sosyal medya platformları incelenerek maske tasarlayan sanatçılara ulaşılmıştır. Bu platformlarda paylaşım yapan sanatçıların bulunduğu ülke, sanatında edindiği tecrübe ve sanatına değinilmiştir. Veri toplama aracı olarak bilgi formu kullanılmıştır. Araştırma modeline uygun, dünyada deri maske yapan bireylerin deri maskeler ile ilgili bilgiler elde edilmesi için veri toplamaya yönelik bilgi formu hazırlanmıştır. Sanatçıların paylaştığı internet ortamındaki verilen bilgiler ve Etsy platformu üzerinden mail yoluyla iletişime geçilen sanatçılara yönetilen sorular doğrultusunda, ürettikleri deri maskelerdeki teknik, renk, gereç, kompozisyon, kullanım amacı özellikleri bilgi formuna işlenmiştir. Bilgi formlarının üzerine sanatçıların çalışmalarını açıkladığı bilgilere yer verilmiştir.

### Mask - Maskenin Tanımı Etimolojisi

"Mask" kelimesinin İngilizce kökenli olduğu bilinmektedir ve birçok dilde aynı veya benzer şekilde kullanılır. "Maske" ise Fransızca kökenli olup, Türkçeye bu dilden geçmiştir. Her iki kelime de yüzü örtmek için kullanılan

nesneleri ifade eder. Ancak "maske" kelimesi daha çok genel bir terim olarak kullanılırken, "maske" daha çok tiyatro, karnaval gibi etkinliklerde kullanılan özel yüz örtüleri için kullanılır. Ayrıca, "maske" kelimesi mecazi anlamda da kullanılabilir (örneğin, "gerçek yüzünü maskeleyerek"). Günlük konuşma dilinde her iki kelime de kullanılabilir. Bu konuyla ilgili çevrimiçi sözlükte Online Etymology Dictionary (2020), kökeni bilinmeyen bu sözcüğün 1530 yıllarında gözler ve ağız için açıklığı olan "yüz için örtü" veya "sahte bir yüz" anlamına gelmekteyken Fransızca'da masque, "yüzü gizlemek" ya da "korumak için örtme," 16. Yüzyılda da İtalyanca maschera Ortaçağ'da Latince masca ise "hayalet, kâbus" anlamına gelmektedir. Varsayımlara göre Arapça maskeharah "soyтары, alay", sakhira "alay edilmek, alaya alınmak" sözcüğünden geliyor olabilir. Provensal (latince lehçesi) mascarar, Katalanca mascarar, Eski Fransızca mascurer "karartmak (yüzünü)", belki de İngilizce mesh'e (ağ) benzer bir Cermen kaynağından gelmiş olabilir. Fakat aslen Provensal (latin) bir kelime olabilir: Hint-Avrupa öncesi bir dilden geldiği kabul edilen maske- "siyah"tan türeyen Oksitanca mascara "kararmak, karartmak" ve lehçelerde varlığını sürdüren Eski Oksitanca masco "cadı" ile karşılaştırıldığında; Beziers'de "yağmur gelmeden önce kara bulut" anlamına gelir ("Maske", t.y. açıklama 1).

Yüzün kaplanması ya da örtünmesi anlamında kullanılan maske ve mask ile ilgili araştırmacıların tanımları şöyledir;

Bedia Demiriş (2014), Maske kitabı adlı çalışmasındaki Persona: Maskeden Karaktere adlı yazısında Fransızca'dan dilimize kazandırılan "Maske" sözcüğünün Türkçe'de bulunan temel anlamların yapısının farklı olsa da yüzle ilgili olduğunu ifade eder (Demiriş, 2014: 29).

Safa Kılıçoğlu vd. (1972), Meydan Larousse: Büyük Lûgat ve Ansiklopedisi'ndeki çalışmalarında maskeyi İngiltere'de sarayda yapılan kutlama veya gösterileri tanımlamak için kullanılan bir terim şeklinde ifade etmiştir (Kılıçoğlu vd., "Maske", 1972: 8/430).

### Maskenin Tarihiçesi

Maske kullanımına dair kanıtlardan biri, Paleolitik döneme ait duvar resmi olan Güney Fransa'daki Trois Freres Mağarası'ndaki figürdür. Bu figür dans eder vaziyette, yüzünde tahminen bir maske olduğu bilgisi aktarılır. Her ne kadar bu figür, bir maske kullandığı gözükse de bu çizim, sürrealist tarzda çizilen hayvan yerine düş ya da trans durumunda kendinden geçen bir şamanın tasviri de olabileceği düşüncesi de varsayımlar arasındadır (Herold,1992:6).

Diğer bir maske örneği ise günümüze ulaşan en eski maske olarak bilinen "ikinci yüz" olarak tanınan Filistin'de bulunan 9.000 yıllık sert kireç taşıdan yapılmıştır (Herold, 1992: 6).

Eski Yunan'da maskeler tiyatro oyunlarının vazgeçilmez bir öğesiydi. Çeşitli biçimlerde boyanmış bez maskeler oyuncuların tek bir oyun içinde çeşitli tipleri canlandırmasına yarardı (Somerville, "Maske", 1992: 5/90).



Görsel 1. Güney Fransa'daki Trois Freres Mağarası'ndaki hayvan maske takan bir Paleolitik dansçı figürü. (Herold, 1992: 6). Görsel 2. Filistin'den gelen erken Neolitik döneme ait kireç taşıdan yapılmış maske. (Herold, 1992: 7).

14.yüzyılda ortaya çıkan ve günümüzde kadar gelen ve halen devam eden Japon no Tiyatrosunda oyuncular, ahşaptan yapılmış, boyalı maskeler takar. Bu ayrıntılı tiyatro maskeleri tanrıları, tanrıçaları, insanları, şeytanları ve cinleri simgeler. Bu maskeler oyuncuların farklı duygu ve karakteri yansıtmada bir anlatım aracı vazifesi görür (Somerville, "Maske", 1992: 5/90). Eski Yunan ve Japon tiyatrolarındaki maskeler, dinsel inançlara ve geleneklere dayanmaktadır. Günümüzde halen maskeler dinsel amaçlı ayinlerde kullanılmaktadır (Somerville, "Maske", 1992: 5/90).

16. yüzyılda ise Commedia Dell'Arte doğmuş İtalya'nın bölgesel doğaçlama parodileriyle öne çıkmıştır.(Insight Guide,2013,s.69). Bu parodilerdeki kalıplaşmış karakterlerin kapsamlı etkisi yurt dışın gelen gezici toplulukların sayesinde özellikle Fransa'yı ve İngiltere'yi etkilemiştir (Esslin, 1977: 69). 16. ve 17. yüzyıllarda ise değişik giysiler ve maskelerle yapılan danslı eğlenceler Avrupa'da oldukça yaygındı. İlkel dinsel ayinlerden ve geleneklerden kaynaklandığı sanılan bu eğlencelere maske (Fransızca'da masque) deniyordu. Rönesans döneminde İtalya'da soylular göz kamaştırıcı giysiler ve maskelerle saray eğlencelerine katıldığı bilinmektedir (Somerville, "Maske", 1992: 5/90).

Tiyatro oyunlarının da yer aldığı bu gösterilerde hareketli sahne dekorları kullanılır, kral ve kraliçeler içinde zamanın önde gelen şairlerinin yazdığı övgü dolu şiirler okunurdu. Maske 17.yüzyılda İngiltere'de, sahne tasarımcısı Inigo Jones ve saray şairi Ben Jonson'un katkılarıyla en canlı dönemini yaşadı. Bale, Opera ve mim sanatı üzerinde etkili olan bu eğlenceli gösteriler sonraki yıllarda bütün Avrupa ülkelerinde eski önemini yitirdi (Somerville, "Maske", 1992: 5/92). Maske kullanımı görülen bale, opera ve mim gösterileri önemini yitirirken bu durum günümüzde Venedik Karnavalı maskelerinin taşıdığı önem açısından turistik bir ekonomik değere sahiptir. (Foreman, 1999: 27).

Kendini maskeleyen insanın, ruhunun derinliğindeki ilkel unsurun halen varlığını sürdürmekte ve bunu medeniyet çağında da devam ettirmektedir. Ortaçağdan ve modernleşen ırksal kinin şiddeti maskelenerek bir alet haline dönüşmüştür. Çağdaş insan hem yeni bir yüz takınarak ve mimiksel ifadelerle yeni bir kimliğe bürünürken hem de maskeyi bir ceza aracı kullanmıştır. Maskeli bir varlık olan insanoğlu yeri geldiğinde de protesto maskesini kullanır (Bihalji-Merin, 1972 10).

Günümüzde değişen moda anlayışı, kültür, müzik ve sanat alanındaki değişken görünüm, hayatın her alanında var olmuş kadim maskesinin devamlı olarak yeniden yorumlandığı görülmektedir. (Foreman, 1999: 29). Günümüzde popüler kültür sayesinde filmlerde müzik kliplerinde, animasyonlarda ve dizilerde bulunan karakterlerle birlikte maske sürekli bir değişim içindedir. Hayatımızın her alanında iç içe olan maske 2019 yılında bir hayati araç konumuna gelmiştir. Geçmişte de sağlık alanında kullanılan maske, zamanla geliştiği yapısıyla birlikte insanoğlu kumaştan ve bezden oluşan maskeleri kullanarak salgından korunmanın yollarını aramıştır.

### Maskenin Çeşitleri ve Sınıflandırılması

Maskeler, insanlık tarihi boyunca farklı kültürlerde ve farklı amaçlarla kullanılmış çok yönlü nesnelere dir. Perran Üstündağ (2011), Asya Tiyatrosunda Maske adlı çalışmasında maskeyi geçmiş dönemlerden itibaren günümüze kadar dünyanın her yerinde kullanıldığını belirterek hayatın içinde yer aldığını açıklar (Üstündağ, 2011: 1). Maskeler; yapıldıkları malzemeye, kullanım amacına ve biçimlerine göre çeşitlilik gösterirler. Maske yapımında kullanılan malzemeler ise, coğrafi bölgeye, kültürel geleneklere ve kullanım amacına göre farklılık gösterir. Yapıldıkları materyallere göre maskeler; ahşap, metal, pişmiş toprak, bez, lif, boynuz, tüy, deri, kâğıt, kâğıt hamuru (Papier-mâché), karton, alçı, kil, buchram, tel, reçine, silikon, selastik, 3D baskı ve karışık medya gibi çeşitli malzemelerle maskeler üretilebilir. Bu malzemelerin seçimi, maskenin dayanıklılığını, estetik özelliklerini ve kullanım amacını etkiler. Maskelerin, farklı alanlarda ve amaçlarla kullanıldığı bilinmektedir. Kullanım yerlerine göre maskeler; tıbbi, koruyucu, spor, askeri, ceza ölüm ve hayat, çeşitli festivaller, karnavallar ve bayramlarda, eğlence sektöründe, çeşitli edebi kaynaklardaki kurgusal karakterlerde, moda defilelerinde, protesto amacıyla ve mesaj amacıyla kullanılan maskelerdir.

### Maskenin Formları

Cambridge Technical Seviye 3 Ünite 15 kitapçığında "maskeyi bir performans aracı olarak anlama üzerine" başlığında maskeler: ülkelerine, amaçlarına, performans maskeleri ve farklı türlerine göre Tam yüz, yarım maske, tüm başlık, göz maskeleri, vücut maskeleri (OCR, 12 Aralık 2023) olarak sınıflandırılmıştır. Çeşitli kaynaklardan yapılan araştırmaya göre uygun maske formlarının sınıflandırılması şu şekilde uygun görülmüştür: 1. Kask maske 2.Tam yüz maskesi 3. Yarım maske 4. Ağız maskesi ve motorcu maskesi 5.Tüm vücudu kaplayan maske şeklinde sınıflandırılabilir. Bu sınıflandırma maskenin kullanım yeri, şekli ve amacı göz önünde bulundurularak yapılmıştır.

### Deri Maskenin Tanımı ve Tarihi

Deri Maske: Dan Condord (t.y.), Liberty Leather Goods adlı sitede yazmış olduğu çalışmasında değindiği gibi çeşitli kalınlıklardaki derilerin, yapıştırarak, dikilerek, kesilerek, yakılarak, ıslatılarak türlü stillerle birleştirilerek meydana getirilen, kişinin süslenmesi ve gizlenmesini sağlayan aksesuar türü şeklinde tanımlanabilir (Condord, t.y.) Atilla Bağcı (2018: 33), Şamanizm İnancında Ritüel Maskeleri ve Gömü Maskeeleri adlı çalışmasında açıkladığı üzere Yakut şamanları, şaman kostümünü ayının derisinden, maske-şapkasını ise o hayvanın kafa derisinden alarak o hayvanın şekline bürünmektedir (Bağcı, 2018: 33).



Leaves (1964: 7) değindiği üzere Kuzey Amerika bölgesinde 1964 yılındaki çalışmasında ham deri kullanarak maske yapımının olduğu, Güneybatı kısmının deri maske yapımının fazla olduğu bilgisine ulaşılır (Leaves, 1964: 8). Meksika bölgesinde ise Kolomb keşfinden önce insan derileriyle maske yapıldığı bilgisine ulaşılır (Cordy, 1980: 81).



Görsel 3. 13.Yüzyıla ait Antropomorfik deri maske - Antik Rus Dönemi. (Anthropomorphic leather maske, t.y.).

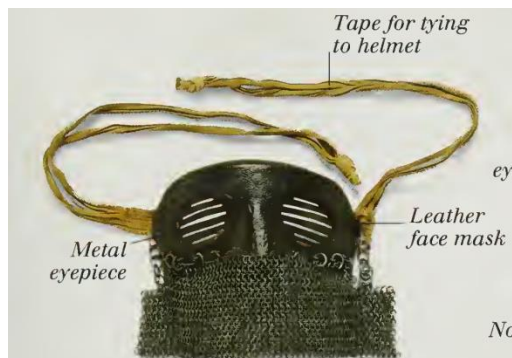
Rusya Devlet Tarih Müzesi internet sitesinde, Antik Rusya döneminde 13.yüzyılın ikinci yarısına ait olan Antropomorfik görünümlü Saltimbanco maskesi A.B. Artsikhovskiy tarafından Novgorod'ta arkeolojik kazı keşfinde bulunduğu aktarılır. Sığır derisinden yapılan maskede kesme tekniği uygulanmıştır. Antromorfik maskenin nadir bulunduğu ve bu maskenin Shrove veya Noel haftası kutlamalarında kullanıldığı düşünülmekle birlikte ilk başta büyücülerin kullanıldığı düşünülmüştür (Anthropomorphic leather maske, t.y.).

Güner (2006), Maskede İfade: Dünya Maske Geleneklerine İfadeye Katkıları Açısından Bir Bakış çalışmasında bahsettiği üzere Commedia dell'Arte maskesi deriden oluşturulur. Deri kullanmalarının nedeni; esneklik oluşu, hafif ve nefes alınımını kolay olması denilebilir. Derinin dayanıklılığı diğer maskelere kıyasla daha uzun ömürlü, ucuz ve kolay bulunması, hava şartlarına karşı dayanıklılığı ve kuru olduğu dâhilinde dayanıklı malzeme oluşundan dolayı tercih edilmektedir. Ahşap gibi dayanıklı olduğundan ve kalıp gibi gerilmesinden dolayı sınırsız maske üretilmesi açısından tercih edilir (Güner, 2006: 58).



Görsel 4. 1912 yılında kullanılan deri uçuş ekipmanları. (Dorling Rindersley, 1992: 46).

1912 yılında İngiliz Kraliyet Uçuş Kolordusu tarafından yüzlerini korumak amacıyla taktıkları deriden yapılmış uçuş gözlüğü ve maske kullanılmıştır (Dorling Rindersley, 1992: 46).



Görsel 5. 1912 yılında Birinci Dünya Savaşında İngiliz tank mürettebatının kullandığı kıymık maskesi (Dorling Rindersley, 1992: 49).

1914-1918 yılları arasında is Birinci Dünya Savaşında İngiliz tank mürettebatının kullandığı ağız kısmını koruyucu uzun zincir ve gözlerin iç kısmında demir, maskenin yapısında ise deri kullanılmıştır (Dorling Rindersley, 1992: 49).



IWM

Görsel 6. Birinci Dünya Savaşı İngiliz askerlerinin kullanmış olduğu maske. (Imperial War Museum, t.y.).



Görsel 7. 1915-1918 yıllarına Alman tarafından üretilen plastik göz ve çelik donanımlardan oluşan deri gaz maskesi. (Sheffield, 2013: 219).

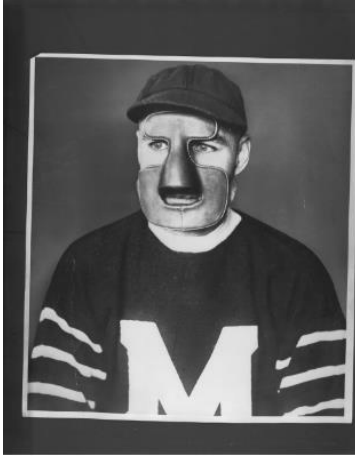
İkinci Dünya Savaşı döneminde Japon Ordusu'nun açık kokpitli uçak tiplerinin uçuran pilotlar tarafından kullanılmış olan bu maske; çene kısmımlı, iç kısmı astarlı tam yüz maskesi şeklindedir ve arkadan ayarlamalıdır (Imperial War Museum, t.y.).



IWM



Görsel 8. Japon ordusunun açık kokpitli uçaklardaki pilotların kullanmış olduğu maske (Imperial War Museum, t.y.).



Görsel 9. Clint Benedict, 1930'daki taktığı geçici yüz maskesi. (Freeborn, 2021).

1930 yıllarında kendini korumak amacıyla deri maske takan Clint Benedict, taktığı bu maskenin görünüş açısından kendisini görünüşünü bozduğundan geçici olarak kullandığını ifade eder (Freeborn, 2021).



Görsel 10. 1939-1945 İkinci Dünya Savaşı Rusya'da takılan alman yüz maskesi. (Dorling Rindersley, 1992: 49).

Günümüzde 2023 yılında Covid-19 salgını nedeniyle maskeye olan ilgi artmış olup deri tarzında ağız ve burnu kapatan maskelerde kullanılmaktadır.

### Deri Maskenin Kullanım Yerleri

Dan Condord (t.y.), Liberty Leather Goods adlı sitede yazmış olduğu çalışmasında deri maskelerin gerçek ve suni deriden yapıldığını açıklar. Fakat maske kullanımında Etsy ve çeşitli platformdaki sanatçılar bitkisel tabaklanmış deri yani vaketa (vegetal) kullanımı görülmektedir.

Condord (t.y.), aynı zamanda bu derilerin birçok amaç için kullanıldığını ve çeşitli farklı tarzda ve cinsten olabildiğini aktarır.

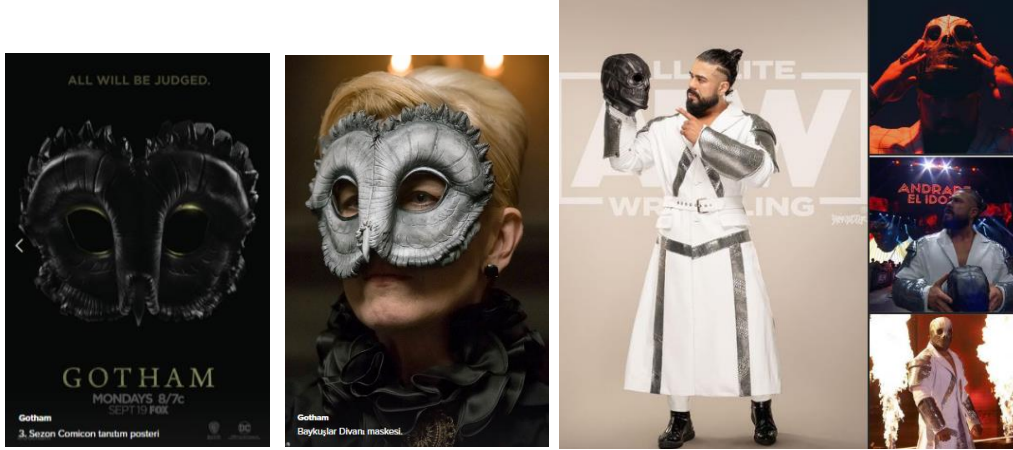
Deri maskenin günlük hayatta kullanımı; uyku maskesi: Dan Condord (t.y.), Liberty Leather Goods adlı sitede yazmış olduğu çalışmasında değindiği üzere gerçek veya suni derilerden yapılan maskeler, kullanan kişiye rahat uyku sağlamasını ve gözleri hafif ve sağlam bir şekilde örtmeyi sağlar. Dışardaki ışığın görüşü engellemesi nedeniyle uyumayı kolaylaştırır (Condord, t.y.).

Deri maskenin tiyatrodaki kullanımı: Commedia dell'Arte maskeleri: Steven Gration ve Nicky Peelgrane (2008), Commedia Oz: Playing Commedia In Contemporary Australia çalışmasında Lecoq 1948-1956 yılları arasında Amleto Sartori'yi kartonpiyer yerine deriden maske yapmaya sevk etmiştir (Gration ve Peelgrane, 2008:3). Bunun deri maskelerindeki yontma teknik ile Lecoq'un performans sanatının harmanlanması Commedia dell'Arte'nin canlanmasına katkı sağlamıştır (Gration ve Peelgrane, 2008: 108). Gration ve Peelgrane, yaptıkları bu çalışmada Avusturyalı Peter Donahue'nin deriden çalıştığı Commedia dell'Arte maskeleri bulunmaktadır (Gration ve Peelgrane, 2008). Commedia maskeleri, kullanan kişinin yüzüne tam oturması ve uyumlu olması, kullanan kişinin cildine karşı malzemenin nefes almasını sağladığı nedenden dolayı deri kullanılırdı (Gration ve Peelgrane, 2008: 5).Günümüzde halen Commedia dell'Arte karakterlerine özgü maskeler yapılmakta ve kullanılmaktadır. Etsy ve çeşitli çevrimiçi ürün alışverişlerinden temin edilerek kostüm amaçlı giyilmektedir.

Deri maskenin aksesuar olarak kullanımı; motorcu maskesi -ağız maskesi: Dan Condord (t.y.), Liberty Leather Goods adlı sitede yazmış olduğu çalışmasında değindiği üzere motorcu maskeleri ameliyat maskesine benzese de

işlevsel açıdan koruyucudur. Kullanan kişiyi dış etkilerden korumakla birlikte herhangi bir kaza anında fiziksel zararlardan korunmak amacıyla da kullanılır.

Deri maskenin televizyon yapıtlarında kullanımı; Annie Libertini, Gotham adlı televizyon dizisinde baykuş formunda maskeler tasarlamıştır. Afiş bilgisine göre 3. Sezonda geçen bu maske, baykuşlar divanı adı verilen kurulun kendini gizlemek amacıyla maske kullandığı bilgisine varılmaktadır. Deri maskenin televizyon yapımlarında kullanımına örnek olarak WWE'nin SmackDown adlı güreş programında çeşitli maskeler yer almaktadır. AEW ve WWE profesyonel güreş programlarına dövüşen kişilerin kendini kamuflej etmesi ve kostümünü tamamlayıcı bir öğe olarak maske takmayı tercih etmişlerdir. William Wallace Rockwell, AEW ve WWE programlarına farklı stillerde maske tasarlamıştır.



Görsel 11. Baykuşlar divanı maskesi. (Libertini, t.y.). Görsel 12. William Wallace Rockwell 'in AEW için tasarladığı maske. (Maskes, 2023).

Deri maskenin eğlence konseptli kutlamalarda kullanımı; festival, şenlik, cadılar bayramı: Cordy (t.y.), "Cosplay" ve "maskeli balo" konseptli "partilerde" gerçek ve suni maskelerin gizlilik sağlamak amacıyla göz hizasında ve burnun üst kısmını kaplayan maskelerden oluşur. Bu maskeler Venedik tarzı düzenlenen partilerdeki maskeli balo konsepti için giyilmektedir. Cosplay: Aynı şekilde Cosplay konsepti film ve dizideki canlandırmak istediği karakterin hissiyatı ya da konusu nedeniyle kişi çeşitli karakterleri yansıtmak amacıyla arzu ettiği kişiye bürünür. Kullanım kolaylığı, hafifliği oluşu, rahat ve gösterişli gözükmesi nedeniyle tercih edilir.

Deri maskenin dekoratif kullanımı; Türk Dil Kurumu Sözlüğü (1998:548)'ne göre dekorasyon, "dekor yapma işi", "bir yeri süsleme" anlamına gelmektedir. Dekoratif ise "dekor olarak kullanılan", "süslemeye yarayan" ve "süsleyici" anlamlarına karşılık gelmektedir (TDK, 1998:548).

Dekor amaçlı günümüzde duvarı veya bulunulan mekânı süslemek amacıyla deriden yapılan maskeler duvarı süslemek amacıyla kullanılmaktadır. Maske tamamlayıcı bir unsur olarak kullanılırken kimi yerlerde de odaya şık bir hava katmak amacıyla tercih edilmektedir.



Görsel 13. Meowleathercraft adlı sanatçının vaketa ve crazy deriden yapmış olduğu duvar maskesi. (Meow Deri Atölyesi, 2023). Görsel 14. Raven.leather.craft adlı sanatçı tarafından yapılan dekor amaçlı maske. (Ravenleathercraft, 2022).



## Deri Maske Sanatçıları ve Eserleri

Deri maske sanatında 7 farklı deri maske sanatçısının kısa özgeçmişleri ve 28 adet deri maske; kullanılan malzeme, yüzey süsleme teknikleri, renk ve kompozisyon açısından incelenmiştir.

### Andrea Masse Tognetti



Görsel 15. Andrea Masse Tognette (<https://www.etsy.com/people/Merimaske>).

Andrea Masse-Tognetti "Merimask Designs" Batı New York'ta kendini temsil eden bir sanatçıdır. Andrea, deri maske yapımı sanatını kendi kendine öğrenmiştir ve yirmi yılı aşkın bir süredir sadece deri heykellerle çalışmaktadır.

Merimask 2006 yılında Cirque Du Soleil sanat topluluğu için çeşitli tasarımlar yaratmış ve günümüzde "Frivole" maskesinin sentetik bir versiyonu seri üretimde ve her yerdeki Cirque Du Soleil hediyelik eşya dükkanlarında mevcuttur. Andrea, 2008 yılında Tokyo Japonya'daki Muscle Musical prodüksiyonu "Magiarade" için elliden fazla özel maske yapmak üzere davet edilmiş, 2008-2009 tatil sezonu boyunca maskeleriyle birçok ulusal Japon televizyon programında yer almıştır. 2009 yılında Merimask Designs, Florida'daki Jacksonville Fındıkkıran Balesi ve Minneapolis'teki Circus Juventas yapımı "Yulong" da dâhil olmak üzere Amerika Birleşik Devletleri'ndeki çeşitli sahne prodüksiyonları için maskeler yapmıştır. Aynı yılın Ekim ayında Andrea, Martha Stewart Show'a katılmış ve canlı ulusal televizyonda maske yapım tekniğini göstermiştir. 2010 yılında Merimask Designs, Amerika Birleşik Devletleri genelinde Cadılar Bayramı sezonu vitrinleri için çeşitli kurt maskeleri yaratmak üzere görevlendirilmiştir. Maskeler her yerde Ralph Lauren Rugby mağazalarının vitrinlerinde yer almıştır. 2011 yılında Merimask'ın beyaz kurtlarından oluşan bir dörtlü, uluslararası bir kozmetik reklam kampanyasında yer almıştır. Kurt maskeleri, Lise Watier Cosmetics "Neiges" parfümü için Toronto'da gerçekleştirilen bir moda fotoğrafı çekiminde kullanılmıştır. Fotoğraf çekiminin YouTube videolarında yer almaktadır. Andrea, 2011 yılında The Four Owls adlı, gelecek vadeden bir İngiliz hip-hop grubu için dört baykuş maskesi tasarlamıştır. 2011 yılında Andrea'nın beyaz tilki maskesi "White Fox Maske" adlı bağımsız bir filmde yer almıştır. 2012 yazında Merimask, Metropolitan Operası için tasarımlar üretmek üzere görevlendirilmiştir. Elliden fazla Anubis maskeesi 2013 yapımı "Rigoletto" operasında sahnede yer almıştır. 2013 yılında Merimask'ın siyah tilki maskesi, ABC'nin hit dizisi "Once Upon A Time "da yer almıştır. 2014 yılında Mısır maskeleri Merimask tarafından Katy Perry'nin "Prismatic" dünya turnesi için özel olarak tasarlanmıştır. Sanatçı, sanatını şu şekilde ifade etmektedir; "İyi bir maske gizlemekten ziyade, içinde saklı olanı ortaya çıkarır" (Tognetti,2023).

**Maske 1 :** Okami Kurt Maskesi, yarım yüz formunda tasarlanmıştır. Yapımında inek derisi, liquitex akrilik boya, şeffaf cila, naylon kordon, plastik kordon tokası, hipoalerjenik keçe malzemeleri, yüzeyinde; Islatarak şekil verme, boyama, keserek işleme ve oyma teknikleri ve boyamada ; siyah ve altın sarısı renkler kullanılmıştır. Maske kurt formunda yapılmıştır.Yüzün sağ ve sol tarafında göz altı, burun ve alında helezon ve çizgi formunda motifler kullanılmıştır. Maskenin içi, kullanım rahatlığı için hipoalerjenik keçe kullanılmıştır. Maske yüze kolay ve rahat giyilmesi açısından iki yandan iki yanından açılan deliklerden naylon kordon geçirilerek kullanılır. Maske yapımında, Japon mitlerini konu alan Okami video oyunundan esinlenmiştir.

**Maske 2 :** Medusa Maskesi, yarım yüz formunda tasarlanmıştır.Yapımında; inek derisi, liquitex akrilik boya, deri ipi, şeffaf cila, organize kurdele, taş boncuk, yüzeyinde; ıslatarak şekil verme, boyama, keserek işleme, işleme, baskı ,ve oyma teknikleri, boyamada; metalik altın sarısı, siyah, deniz mavisi, petrol yeşili renkleri kullanılmıştır. Maskeede bulunan yılan figürler demir kalemle işlenerek yılan derisi görünümü verilmiştir. Yılanın gözlerine taş boncuk kullanarak deriye dikilmek suretiyle işlenmiştir. Maske yüze kolay ve rahat giyilmesi açısından iki yanından açılan deliklerden organize kurdele geçirilerek kullanıma hazırlanmıştır.

**Maske 3 :** Ay Güvesi Maskesi, yarım yüz formunda tasarlanmıştır.Yapımında; inek derisi, liquitex akrilik boya, astar, cıvata, yüzeyinde; ıslatarak şekil verme, boyama, keserek işleme ve oyma teknikleri, boyamada mint yeşili, beyaz, siyah, koyu kahverengi, açık kahverengi, koyu lacivert, mavi renkleri kullanılmıştır. Maskenin sol tarafına kelebek biçimi, cıvata ile maskeye sabitlenmiştir.Maskenin arkası yumuşak bir astar ile kaplanmıştır.

**Maske 4:** Ejderha Yıldızlı Gece Maskesi, yarım yüz formunda tasarlanmıştır.Yapımında; inek derisi, liquitex akrilik boya, şeffaf cila, mumlu pamuk kordon, plastik kordon tokası yüzeyinde; ıslatarak şekil verme, boyama, keserek işleme, baskı ve oyma teknikleri, boyamada; mor, siyah, altın sarısı, beyaz, fildişi renkleri kullanılmıştır. Maske ejderha silueti formunda yapılmıştır. Maskenin üzerinde yıldız görünümünde motifler kullanılmıştır. Maske yüze kolay ve rahat giyilmesi açısından iki yandan delinerek ayarlanabilir pamuk kordon geçirilerek kullanıma hazırlanmıştır. Sanatçı eserini şu şekilde tanımlamaktadır;

“Bu benim çok popüler bir tasarımı; ejderha figürünün bir tarafta olduğu küçük bir ejderha maskesi. Çok özeller çünkü bunlardan her yaptığımda, ejderhayı oymadan önce doğrudan maskenin üzerine çizmeyi seviyorum. Transfer kullanılmıyor, dolayısıyla her ejderha benzersiz. Bu tamamen orijinal, koleksiyonluk bir giyilebilir sanat eseridir” (Tognetti, 2023).



Görsel 16 Andrea Masse Tognetti'ye ait deri maskeler (<https://www.merimask.com/gallery/index.html>)

## Eden Bachelder



Görsel 17. Eden Bachelder <https://www.edenbachelder.com/about>.

Eden, York Üniversitesi'nin güzel sanatlar programından çizim ve resim alanında uzmanlaşarak onur derecesiyle mezun olmuştur. York'taki eğitimini tamamlamadan önce Nipissing Üniversitesi'nden İngiliz edebiyatı diploması almıştır. Görsel sanatlara ve yazılı kelimelere olan sevgisi, onu birkaç yıl boyunca çizgi roman illüstrasyonu alanında tanınmış profesyonellerden - özellikle de bu sanatçı biyografisinde muhtemelen kabul etmek istediğinden çok daha fazla övgüyü hak eden Ty Templeton'dan eğitim almaya yöneltmiştir. Eden, 2011'de maske yapımına adım attıktan sonra, bugüne kadar dünyanın dört bir yanındaki müşterilerine 800'den fazla tek tek el yapımı deri maske satmıştır, Kanada'dan, Fransa'ya, İtalya'ya, ABD'ye, Almanya'ya, İngiltere'ye, Dubai'ye, Hong Kong'a, Avustralya ve daha fazlasına. Bu maskeler özel etkinliklerde ve televizyon, sahne ve filmlerde yer almıştır. TV yapımları arasında Fairly Legal, Once Upon a Time ve The Originals yer almaktadır. Canlı tiyatro performansları arasında A Doll's House (WCU), Zero Gravity Circus (Toronto), Hybrid Movement (NYC) ve dünyanın en yüksek oteli olan Dubai Marriott'un büyük açılışı yer almaktadır. Sanatçı, sanatı hakkında şu şekilde ifade etmektedir;

“Her maskeyi form, kalıp veya başka insanlardan yardım almadan tamamen elle yapıyorum. Her maske özgün bir tasarımdan yaratılıyor, elle kesiliyor ve serbest elle şekillendiriliyor. Ayrıca çarpıcı yüzeyler oluşturmak için her parçayı hassas fırça işleriyle elle boyuyorum. Bu parçalar her etkinlikte göze çarpar ve kullanımlar arasında harika teşhir parçaları oluşturur. Her maske orijinal bir sanat eseridir ve iç kısmı benim monogramımla imzalanmıştır” (Bachelder,2023).

**Maske 5 :** Grfin deri maskesi, yarım yüz formunda tasarlanmıştır. Yapımında inek derisi, parlak metalik akrilik boya, deri bağcık, parlak vernik., yüzeyinde; Islatarak şekil verme, boyama, keserek işleme ve oyma teknikleri ve boyamada; metalik bakır, oksitlenmiş deniz mavisi renkler kullanılmıştır. Maske, kartal yüzlü bir formda yapılmıştır. Maske yüze kolay ve rahat giyilmesi açısından iki yanından açılan deliklerden deri bağcık geçirilerek kullanıma hazırlanmıştır. Sanatçı maskelerinde hem boyaya karıştırılmış hem de son kat olarak bir miktar parlak akrilik vernik kullanmıştır.

**Maske 6 :** Cthulhu deri maskesi, yarım yüz formunda tasarlanmıştır. Yapımında inek derisi, parlak metalik akrilik boya, deri bağcık, parlak vernik., yüzeyinde; Islatarak şekil verme, boyama, keserek işleme ve oyma teknikleri, boyamada ; turkuaz ve gümüş renkler kullanılmıştır. Maske ahtapot formda yapılmıştır. Maske yüze kolay ve rahat giyilmesi açısından iki yanından açılan deliklerden deri bağcık geçirilerek kullanıma hazırlanmıştır. Maskenin boyayı sızdırmaması için hem içi hem dışı boyanmıştır. Sanatçı maskelerinde hem boyaya karıştırılmış hem de son kat olarak bir miktar parlak akrilik vernik kullanmıştır.

**Maske 7 :** Kuzgun maskesi, yarım yüz formunda tasarlanmıştır. Yapımında inek derisi, akrilik boya, deri bağcık, parlak vernik., yüzeyinde; Islatarak şekil verme, boyama, keserek işleme ve oyma teknikleri, boyamada ; mavi, kalay ve siyah renkler kullanılmıştır. Maske kuş formunda yapılmıştır. Maske yüze kolay ve rahat giyilmesi açısından iki yanından açılan deliklerden deri bağcık geçirilerek kullanıma hazırlanmıştır. Maskenin boyayı sızdırmaması için hem içi hem dışı boyanmıştır.

**Maske 8 :** Keçi maskesi, yarım yüz formunda tasarlanmıştır. Yapımında inek derisi, akrilik boya, deri bağcık, parlak vernik., yüzeyinde; Islatarak şekil verme, boyama ve oyma teknikleri, boyamada ; siyah renk kullanılmıştır. Maske keçi formunda yapılmıştır. Maske yüze kolay ve rahat giyilmesi açısından iki yanından açılan deliklerden deri bağcık geçirilerek kullanıma hazırlanmıştır. Maskenin boyayı sızdırmaması için hem içi hem dışı boyanmıştır.



Görsel 18. Eden Bachedlere ait maskeler (<https://www.edenbachelor.com/maskes>)

## Jessica Fowler



Görsel 19. Jessica Fowler. (<https://www.etsy.com/people/JessKnitty>)



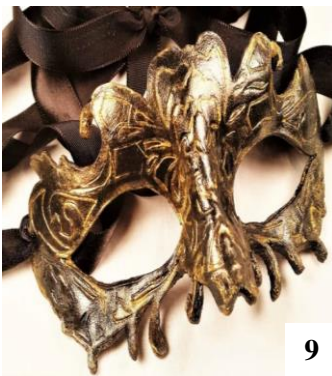
Jessica Fowler, sanat ile uğraşmayı ve yaratmayı annesinden öğrenmiş, o da kendinden önceki annesinden öğrenmiştir. Ailesinde bu geleneği kızlarının her biriyle paylaşan uzun bir yaratıcı kadın soyu vardır. Annesi ona dikiş dikmeyi, tığ işi yapmayı ve örgü örmeyi öğretmiştir. Bu, yaratıcılık dünyasına olan merakını körükledi ve sanatsal yeteneğini besledi. Sanat diploması aldı ve 2008 yılında Northern Illinois Üniversitesi'nden Sanat Eğitimi Lisans Derecesi ile mezun olmuştur. Üniversiteden yıllar sonra Fowlerin eşi Jon, üyesi oldukları ortaçağ savaş topluluğunun bir parçası olarak deri işlemeye karar vermiştir. Fowler başta tereddüt ettiğini ona göre olup olmadığından emin olmadığı ancak sonra bu işi çok sevdiğini belirtmektedir. Bir sanatçı ve zanaatkâr olarak pek çok malzemeyle çalışmıştır. Şimdi kızlarını yetiştirmekte ve onların yaratıcı yönlerini geliştirmelerine yardımcı olmaktadır. Sanatçı, bu tutkusunu 2014 yılında bir iş haline getirmeye karar vermiştir. Jessica çalışırken küçük kızlarının sık sık ayaklarının dibinde deri parçalarıyla bir şeyler yarattığını ve eşinin parçaları bitirmesine yardım ettiğini ve fikirleri tartışmakta ya da kendisi çalışırken eşinin eşlik ettiğini belirtmektedir.

**Maske 9 :** Burlesque maskesi, yarım yüz formunda tasarlanmıştır. Yapımında inek derisi, akrilik metalik boya, saten kurdela, yüzeyinde; Islatarak şekil verme, boyama, keserek işleme ve oyma teknikleri ve boyamada ; mavi, kalay ve siyah renkler kullanılmıştır. Maske kenarları kıvrımlı formda yapılmıştır. Maske yüze kolay ve rahat giyilmesi açısından iki yandan iki yanından açılan deliklerden saten kurdele geçirilerek kullanıma hazır hale getirilir.

**Maske 10:** Kirpik maskesi, yarım yüz formunda tasarlanmıştır. Yapımında inek derisi, akrilik boya, lastik, plastik boru, atlama halkası, yüzeyinde; Islatarak şekil verme, keserek işleme, boyama ve oyma teknikleri ve boyamada; altın sarısı, açık mor, petrol yeşili renkleri kullanılmıştır. Maske yüze kolay ve rahat giyilmesi açısından iki yandan iki yanından açılan deliklerden lastik geçirilerek kullanıma hazır hale getirilir.

**Maske 11 :** Ağaç adam maskesi, tam yüz formunda tasarlanmıştır. Yapımında inek derisi, akrilik boya, süet derisi, yüzeyinde; Islatarak şekil verme, boyama, keserek işleme ve oyma teknikleri ve boyamada; koyu yeşil, siyah, koyu kahverengi, mavi renkleri kullanılmıştır. Maske ağaç kabuğu formunda yapılmıştır. Maske yüze kolay ve rahat giyilmesi açısından iki yandan delinerek süet kordon ile kullanılır. Sanatçı, Steampunk kostümleri veya Pagan ayinleri için de kullanılabileceğini ve bu parça o kadar benzersiz ki, kullanılmadığı zaman onu sergi parçası olarak bile kullanabilirsiniz şeklinde belirtmiştir.

**Maske 12 :** Korkunç korsan maskesi, yarım yüz formunda tasarlanmıştır. Yapımında İnek derisi, akrilik boya, lastik, plastik boru, atlama halkası, yüzeyinde; Islatarak şekil verme, boyama ve oyma teknikleri ve boyamada ; siyah renk kullanılmıştır. Maske yüze kolay ve rahat giyilmesi açısından iki yandan delinerek lastik ile kullanılır. Bu özel deri korsan maskesi, herhangi bir Cadılar Bayramı veya cosplay kostümünde kullanılmaktadır.



9



10



11



12

Görsel 20. Jessica Fowlere ait maskeler  
(<https://www.edenbachelder.com/maskes>)

**Leah Odom ve Shane Odom**





Görsel 21.. Leah Odom ve Shane Odom ( <https://www.etsy.com/people/MythicalDesigns>)

Fantezi ve mitik sanatları keşfederken benzersiz el işi ürünler üreten yaratıcı karı koca bir ekiptir. Sanatçı, sanatı hakkında şu şekilde ifade etmektedir;

Sanatımızı yaratmak, efsane ve mitlere biçim ve hayat vermekle ilgilidir. Çocuklarımıza anlattığımız her peri masalı, atalarımıza kadar uzanan kültürel bir mirastır. Modern mitlerde anlam ve ilham bularak, atalarımızın çevrelerindeki doğal dünyayla kurdukları yakın ilişkiyle bağlantı kurabilir ve 21. yüzyıla doğru ilerleyebilirsiniz (Odam 2023).

Leah Odom, Maryland ve Chesapeake Körfezi ülkesinin yerlilerindedir. Çocukluğunun zengin ortamı, açık havaya ve vahşi doğaya olan sevgisini şekillendirdi. Gençliğinde, MD Rönesans Festivali'nde maske yapımı zanaatını öğrenerek iş buldu. Uzun yıllar süren bu çalışma onu maskeli pandomim" olarak bağımsız bir kariyere başlamak üzere hazırladı. Leah'ın zanaat ve güzelliğe karşı süregelen tutkusunu, bir kelebek kanadının ince tonlarını veya bir peri yüzünün coşkunu fırça ve boyayla yakalamak için inanılmaz bir yeteneği beslemeye yardımcı oldu! Resim aracılığıyla hepimizin yaratıcı eylemlere duyduğu derin ihtiyacı ifade etmiştir. Shane Odom, Teksas'ın engebeli ve güzel manzaralarının yerlilerindedir. Çocukken ilk Rönesans Festivali'ne katıldığında, bir zanaatkar olarak çağrısını bulduğunu biliyordu. Yaşam boyu sanat ve tasarıma duyduğu ilgi, onu birçok ortam ve tekniği keşfetmeye yöneltti. Efsane ve mitlere karşı süregelen sevgisi, onu etkileyici bir performans sanatı olarak maskeler ve maskeli pandomim tutkusuna yönlendirdi. Kalbi Efsanevi Orman'ın Vahşi Ormanı'nda, aklı ise dünyanın gerçek vahşi doğasında, bu estetiği zanaatına taşımaktadır. 1997'den beri faaliyet göstermekte ve çeşitli ilgi alanlarını ve sanatsal becerilerini, yaratıcı olan her şeye duydukları sevgiyle birleştğinde, gerçekten "çeşitli" bir deneyimi tamamlamaya yardımcı olduklarını düşünmektedir.

**Maske 13 :** Karlı Baykuş Maskesi, yarım yüz formunda tasarlanmıştır. Yapımında inek derisi, akrilik boya, naylon kordon, cila, yüzeyinde; Islatarak şekil verme, boyama ve oyma teknikleri, boyamada ; beyaz ve siyah renkler kullanılmıştır. Maske baykuştan formunda yapılmıştır. Maske yüze kolay ve rahat giyilmesi açısından iki yanından açılan deliklerden naylon kordon geçirilerek kullanıma hazır hale getirilir.

**Maske 14:** Beyaz Küçük Kafatası, yarım yüz formunda tasarlanmıştır. Yapımında; inek derisi, akrilik boya, naylon kordon, cila, yüzeyinde; ıslatarak şekil verme tekniği, boyama tekniği, keserek işleme tekniği ve oyma teknikleri, boyamada; metalik altın sarısı, siyah, deniz mavisi, petrol yeşili renkleri kullanılmıştır. Maske kurukafa formunda yapılmıştır. Maske yüze kolay ve rahat giyilmesi iki yanından açılan deliklerden naylon kordon geçirilerek kullanıma hazır hale getirilir. Sanatçı maskeyi 'Yeraltı dünyasının gölgeleri arasında ölüm bekliyor. Daha az kaşlı, daha küçük kafatası maskemiz'' diye ifade etmiştir.

**Maske 15 :** Ginko Yaprağı Maskesi, yarım yüz formunda tasarlanmıştır. Yapımında; inek derisi, akrilik boya, naylon kordon, cila, yapıştırıcı, yüzeyinde; ıslatarak şekil verme , boyama, keserek işleme ve oyma teknikleri, boyamada; buz mavisi, altın sarısı, beyaz renkleri kullanılmıştır. Maskenin alın kısmı kıvrımlı yapraklarla kaplı bir formda yapılmıştır. Maske, ginko ağacında bulunan yaprağın formundan esinlenilmiş olup art nouveau akımında kullanımı ilham alınarak üretilmiştir. Maske yüze kolay ve rahat giyilmesi açısından iki yanından açılan deliklerden naylon kordon geçirilerek kullanıma hazır hale getirilir. Sanatçı, "Ginko ağacı en eski ağaç türlerinden biridir ve canlılık ve uzun ömürlülüğü teşvik ettiği düşünülmektedir. Bu parça, yaprak şeklinin güzelliğinden ve art nouveau tasarımında kullanımının geçmişinden ilham alınarak tasarlandığını ifade etmiştir.

**Maske 16:** Boynuzlu Sonbahar Yeşil Adam Maskesi, yarım yüz formunda tasarlanmıştır. Yapımında; inek derisi, liquitex akrilik boya, şeffaf cila, mumlu pamuk kordon, plastik kordon tokası yüzeyinde; ıslatarak şekil verme, boyama, keserek işleme ve oyma teknikleri, boyamada; yeşil, açık yeşil, nar rengi, turuncu, beyaz renkleri kullanılmıştır. Birleştirme tekniği ise yapıştırma ile yapılmıştır. Maske yaprak ve boynuz formunda yapılmıştır.

Maske, ormanın içinde yaşayan efsanevi canlılardan esinlenilerek yapılmıştır. Maske yüze kolay ve rahat giyilmesi açısından iki yanından açılan deliklerden naylon kordon geçirilerek kullanıma hazır hale getirilir. Sanatçı; ‘Efsanevi Orman ve içinde yaşayan Ruhların hikâyeleri dünyanın her yerinde bolca bulunmaktadır. ‘Yeşil Jack’, ‘Yeşil Şövalye’ ve diğerleri rüyalarımızda yaşamış ve kirislerin arasından aşağıya bakmışlardır. Şimdi ise modern ekoloji ve Dünya’ya duyulan saygı için güçlü bir sembol’’ dır diye ifade etmektedir.



Görsel 22. Leah Odom ve snane Odoma ait maskeler ( <https://www.etsy.com/people/MythicalDesigns>)

### Sara Edwards



Görsel 23.Sara Edwards. (<https://www.etsy.com/people/RiddlemeTrue>).

Kaliforniya’da doğan Sara, deri maskeler yapmaya 20 yaşlarında başlamış ve 2013 yılında satmaya başlamıştır. Çizim ve resim alanında güzel sanatlar lisansı için Arizona Üniversitesini bitirmiştir. İlham aldığı belirli bir sanatçı yok ama Venedik, İtalya'nın her yerinde bulabilecek maskeleri sevmektedir ve Renaissance Fuarı'nda deri maskeleri gördükten sonra bir araç olarak deriye ilgi duymuştur. Herhangi bir ödülü veya sergisi bulunmamaktadır, bunun yerine sanatını kongrelerde ve sanat fuarlarında satmaktadır. Maskelerinden bazıları Tucson Shakespeare in the Park'ın Misdummer Night's Dream prodüksiyonu gibi küçük tiyatro prodüksiyonlarında kullanılmıştır. Sanatını Instagram’da paylaşmaktadır.

**Maske 17 :** Şövalye Maskeesi, yarım yüz formunda tasarlanmıştır. Yapımında dana derisi, akrilik boya, mum bazlı kapatıcı, elastik şerit, dikiş ipe, yüzeyinde; Islatarak şekil verme,keserek işleme,boyama oyma teknikleri ve boyamada; toz pembe, pembe, koyu pembe, kızıl kahverengi, yeşil, açık yeşil, sarı renkler kullanılmıştır. Dikiş ile birleştirilmiştir. Maskee bitki formunda yapılmıştır. Maske, yeşil adam maskesinin kadınsı peri halidir. Zarif gül yaprakları, erkek egemenliğini anlatan sarmaşıklara karşı tasarlanmıştır. Maske yüze kolay ve rahat giyilmesi açısından iki yandan delinerek elastik şerit ile kullanılır. Sanatçı; Bu orman Fay'ı, Yeşil Adam'ın kadınsı tamamlayıcı maskesidir. Gül yaprakları erkek egemen bir sembole narin bir dokunuş getiriyor. Her bir taç yaprağı göz çevresindeki maskeye özenle elle dikilmiştir ve Yeşil Adam maskemde olduğu gibi, damarlar gerçek bir yaprakta olduğu gibi hafifçe kabarık olacak şekilde işlenmiştir. İster peri ister Poison Ivy olarak giyinin, bu çiçekli aksesuar görünümünüzü tamamlamanıza yardımcı olacak şekilde ifade etmektedir.

**Maske 18:** Dantelli maske yarım yüz formunda tasarlanmıştır.Yapımında; dana derisi, akrilik boya, mum bazlı kapatıcı, elastik şerit, yüzeyinde; ıslatarak şekil verme tekniği, boyama tekniği, oyma teknikleri, boyamada; siyah, metalik açık gri renkleri kullanılmıştır. Maskeye asimetrik dantel desen yapılmıştır. Maske yüze kolay ve rahat giyilmesi açısından iki yandan delinerek elastik şerit ile kullanılır.

**Maske 19:** Jack-O-Lantern Kabak Fener Maskesi, yarım yüz formunda tasarlanmıştır.Yapımında; dana derisi, akrilik boya, mum bazlı kapatıcı, elastik şerit, yüzeyinde; ıslatarak şekil verme tekniği, boyama tekniği, keserek işleme tekniği ve oyma teknikleri, boyamada; beyaz, gri, siyah, koyu kahverengi, kızıl kahverengi renkleri

kullanılmıştır. Maske geyik formunda yapılmıştır. Maske yüze kolay ve rahat giyilmesi açısından iki yandan delinerek elastik şerit ile kullanılır.

**Maske 20:** Boynuzlu Sonbahar Yeşil Adam Maskesi, yarım yüz formunda tasarlanmıştır.Yapımında; dana derisi, akrilik boya, mum bazlı kapatıcı, elastik şerit yüzeyinde; ıslatarak şekil verme tekniği, boyama tekniği, keserek işleme tekniği, oyma teknikleri, boyamada; Turuncu, koyu yeşil renkleri kullanılmıştır. Maske kabak formunda yapılmıştır. Maske yüze kolay ve rahat giyilmesi açısından iki yandan delinerek elastik şerit ile kullanılır. Bir cadılar bayramı klasiği (Edwards, 2022).



17



18



19



20

Görsel 24. Sara Edwards'a. ait deri maskeler (<https://www.etsy.com/people/RiddlemeTrue>).

### Tuna Çabadağ



Görsel 25. Tuna Çabadağ (<https://www.instagram.com/tunacabadag/>).

Tuna Çabadağ, 1966 yılı Kars doğumlu. İşletme Finans Lisans mezunu. Deri ile tanışması 1985 yılında, amatörce eliş çanta, kemer, cüzdan gibi ürünler üretmeye başlamıştır. Zamanla işlerin ticari boyutu büyümesiyle birçok tabakhaneye ziyaret etme imkânı olmuş, bu vesileyle deri tabaklama ve nitelikleri hakkında bilgi sahibi olmuştur. Şamanların ve Amerika yerlilerinin dini ayinlerinde kullandığı maskeler dikkatini çekmiştir. Uygun deriden duvar maskesi olarak uygulama becerisini geliştirmiştir. 1997 yılında askerlik görevi nedeniyle ara vermiştir. Sanatçı aynı zamanda 2002 – 2017 yılları arasında Ankara’da heykel – rölyef, mimari ve endüstriyel maket ürünleri yapmıştır. 2022 yılında tekrardan Ankara’da deri maske zanaatına başlamıştır. Çabadağ, canlı bir materyal ile çalışılması ve ortaya çıkan ürünlerin birbirinden farklı olmasından dolayı yaptığı çalışmalarını, keyifli bir aktivite olarak ifade eder. Sanatçı, halen deri duvar maskesi yapmakta ve yaptığı ürünleri Etsy platformunda satmaktadır.

**Maske 21:** Barbarossa Maskesi, tam yüz formunda tasarlanmıştır. Yapımında dana derisi, akrilik boya, mum bazlı kapatıcı, elastik şerit, dikiş ipi, yüzeyinde; ıslatarak şekil verme tekniği, boyama tekniği, boyamada; kahverengi, renk kullanılmıştır. Islatılarak şekil verilen maske yüz formunda yapılmıştır. Duvar dekorasyonu olarak kullanılır.

**Maske 22:** Baba Jaga Maskesi tam yüz formunda tasarlanmıştır.Yapımında; dana derisi, su bazlı kök boya, su bazlı cila, yüzeyinde; ıslatarak şekil verme tekniği, boyama tekniği, boyamada; kahverengi kullanılmıştır. Islatılarak şekil verilen maske yüz formunda yapılmıştır. Duvar dekorasyonu olarak kullanılır.

**Maske 23:** Derviş Maskesi tam yüz formunda tasarlanmıştır.Yapımında; dana derisi, su bazlı boya ve su bazlı cila, yüzeyinde; ıslatarak şekil verme tekniği, boyama tekniği, boyamada; kahverengi, rengi kullanılmıştır. Islatılarak şekil verilen maske yüz formunda yapılmıştır. Duvar dekorasyonu olarak kullanılır.



**Maske 24:** Yeniçeri Maskesi, tam yüz formunda tasarlanmıştır. Yapımında; dana derisi, su bazlı boya ve su bazlı cila, yüzeyinde; ıslatarak şekil verme tekniği, boyama tekniği, boyamada; kahverengi, rengi kullanılmıştır. Islatılarak şekil verilen maske yüz formunda yapılmıştır. Duvar dekorasyonu olarak kullanılır.



Görsel 26. Tuna Çabadağ'a ait deri maskeler (<https://www.instagram.com/tunacabadag/>).

### William Rockwell



Görsel 27. William Rockwell. (<https://www.etsy.com/shop/RockwellMasks>).

Tam adı William Wallace Rockwell, 1989 yılında Kansas City, Missouri Amerika Birleşik Devletleri'nde doğmuştur Rockwell, bazı üniversitelere gitmiştir fakat diploması bulunmamaktadır. Yaptığı masee sanatında eğitimi yoktur. Maskelerini genellikle müşterilerinin isteklerine göre yapmaktadır ancak doğayla çalışma eğilimindedir. Sanatçı kendisini ve sanatının gelişimi hakkında şu şekilde ifade etmektedir;

Kendisini hatırlamayacak kadar genç olduğundan beridir her zaman tutkulu bir yaratıcı olduğunu ifade eder. Her zaman ulaşılması zor mükemmelliğe çabalarken öğrenmeye odaklanmıştır. Sanatının genç yaşında kendisi için iki boyutlu olduğunu, zamanla kâğıt ve tuval sanatını, 3D odaklı tutkuya dönüştürmeye başladığını ifade eder. İlk sanat çalışmalarının arasında bir yığın eskiz defteri, birkaç resim ve okul ciltlerindeki karalamaların olduğunu zaman geçtikçe, 3D tel ve polimer kil heykeller üretmeye başladığını, polimer kil heykellere, kaynaklı metal heykellere ve deri heykellere doğru ilerlediğini ifade eder (Rockwell,2022).

Netflix/Redbox/Dvd.com/iTunes sürümü "The Find" gibi filmlerde, Brooklyn 99 gibi televizyon şovlarında, WWE'den Alexa Bliss, Kalisto, Mustafa Ali ve Murphy gibi profesyonel güreşçilerin yanı sıra Matt Sydal, Jake ve Dave Crist, Sami Callahan ve ROH ve Impact güreşçileri üzerinde çalışmaktan büyük zevk ve onur duymuştur. Ayrıca çok çeşitli profesyonel müzisyenlerle, gösteri sanatçılarıyla, sirklerde, tiyatrolarda, cosplayerlarla, okul oyunlarında çalışmıştır.

**Maske 25 :** Deri Soyтары Maskesi, yarım yüz formunda tasarlanmıştır. Yapımında inek derisi, akrilik boya, deri bağcık, metal zil, mat akrilik şeffaf kaplama, yüzeyinde; ıslatarak şekil verme tekniği, boyama tekniği, keserek işleme tekniği, oyma tekniği.boyamada; siyah, kırmızı.renkler kullanılmıştır. Üçgen kısımları kıvrımlı bir formda yapılmıştır. Maske yüze kolay ve rahat giyilmesi açısından iki yandan delinerek deri bağcık ile kullanılır. Bu el yapımı deri maske ile içinizdeki soyтарыyı ortaya çıkarın (Rockwell, 2022).

**Maske 26:** Sürüş Maskesi motorcu - ağız maskesi şeklinde tasarlanmıştır. Yapımında; inek derisi, akrilik boya, perçin, kuşgözü, cırt bant, deri ipi, mat akrilik şeffaf kaplama.yüzeyinde; ıslatarak şekil verme tekniği, boyama



teknigi, keserek işleme tekniği, oyma tekniği, kakma (gömmе) tekniği, boyamada; siyah, kızıl kahverengi kullanılmıştır. Dikiş ve perçin ile birleştirilmiştir. Maske üç ayrı yapıdan oluşmuştur. Üst maske kesilerek alt yapıdaki maskeye kuşgözü ve deri ipiyle dikilerek birleştirilmiştir. Maskede yirmi iki adet kuşgözü kullanılmıştır. Maske yüze kolay ve rahat giyilmesi açısından iki yanından delinerek perçin ile sabitlenmiş deri bantlar kullanılmıştır. Deri bantların arka kısımları cırt bant ve perçinle sabitlenmiştir.

**Maske 27:** Joker'in Kartı-Soytarı Joker Maskesi yarım yüz formunda tasarlanmıştır.Yapımında; inek derisi, akrilik boya, deri ipi, yüzeyinde ıslatarak şekil verme tekniği, boyama tekniği, keserek işleme tekniği, oyma tekniği, dikiş tekniği, boyamada; beyaz, kırmızı ve siyah rengi kullanılmıştır. Bükülmüş üçgenlerle oluşan bir formda yapılmıştır. Maskenin bükülmüş üçgen kıvrımlarının ortasında; maça ası, solda kupa kızı, sağda ise karo kralı motifleri işlenmiştir. Alt kısımlarda ise aynı hizada maça ası, kupa kızı ve karo kralı motifleri kullanılmıştır. Bu dikişli maskede maça ası, kupa kızı ve karo papazı yer almaktadır.

**Maske 28:** Etlі Puzzle Maskesi tam yüz formunda tasarlanmıştır.Yapımında; inek derisi, akrilik boya, deri bağcık, yüzeyinde; ıslatarak şekil verme tekniği, boyama tekniği, keserek işleme tekniği, oyma tekniği,, boyama tekniği, boyamada pembe, koyu pembe, kırmızı, bordo kullanılmıştır. Maske puzzle bir formda yapılmıştır. Maske etli bulmacadan ilham alınarak tasarlanmıştır. Maske yüze kolay ve rahat giyilmesi açısından iki yandan delinerek deri bağcık ile kullanılır.



Görsel 28. William Rockwell'e ait deri maskeler (<https://www.etsy.com/shop/RockwellMasks>).

## SONUÇ

Sosyal medyada üretilen deri maskeler ile ilgili ürünler incelenmiş olup değerlendirilmesinden elde edilen sonuçlar şu şekildedir; deri maske ürünlerinde kullanılan hammadde incelemeye alındığında en fazla inek derisi, en az dana derisinin kullanıldığı görülmektedir. Gereç olarak akrilik boya en çok tercih edilmiştir. İncelenen sosyal medya platformlarında kullanılan tekniklerin dağılımına bakıldığında deri maskelerin tamamında ıslatarak şekil verme, boyama tekniği ve azalan oranlarda keserek işleme ve oyma tekniğinin ve en az ise işleme tekniğinin kullanıldığı görülmektedir. Islatarak şekil verme ve boyama tekniği temel tekniklerden olduğu için ürünlerde en çok bu tekniklerin kullanıldığı düşünülmektedir. Maskelerde yoğun olarak kullanılan rengin siyah olduğu onu sırasıyla beyaz, kahverengi ve gri renklerde farklı oranlarda yine çok tercih edilen renkler arasında olduğu görülmektedir. Ayrıca turkuaz, krem, yeşil, sarı, ten rengi gibi renklerin takip ettiği anlaşılmaktadır. Deri maske incelemelerinde renk seçiminde kullanılan ürünün kendi renginin etken ve renk seçiminde öncelikli olduğu gözlenmiştir. Ürünlerin form özellikleri incelemeye alındığında en fazla yarım yüz ile en az ise kask, asimetrik tam yüz ve göz bandı formlarının tercih edildiği anlaşılmaktadır. Kullanılan formlar maskenin yapısına ve tercihe göre değişiklik gösterdiği saptanmıştır. Ürünlerin kullanım yerleri dikkate alındığında, en çok eğlence amaçlı, en az ise uyku maskesi tercih edildiği gözlenmektedir.

Günümüzde deri maske sanatı, geleneksel tekniklerin korunması, yeni ve yenilikçi tasarım fikirlerinin ortaya çıkmasıyla birlikte oldukça canlı bir durumdadır. Günümüz deri maske sanatçıları, deriye ek olarak plastik, metal ve tekstil gibi modern malzemeleri de kullanarak maskelerine yeni boyutlar kazandırmaktadır. 3D baskı ve lazer kesim gibi yeni teknolojiler de maskelerin daha karmaşık ve ayrıntılı olmasını sağlamaktadır. Deri maskeler günümüzde sadece geleneksel temaları ve figürleri tasvir etmekle sınırlı değildir. Sanatçılar, güncel olaylardan, sosyal ve politik meselelerden ve kişisel deneyimlerinden ilham alarak maskeler üretmektedir. Deri maskeler, Cadılar Bayramı, cosplay ve diğer etkinlikler için popüler bir kostüm aksesuarı olmaya devam etmektedir. Bu da deri maske sanatına olan ilgiyi artırmaktadır.

Çevrimiçi kaynaklar ve atölyeler sayesinde deri maske yapımı hakkında bilgi edinmek, bu sanatı denemek eskisinden çok daha kolay hale gelmiştir. Bir deri maske modadan korunmaya ve anonimliğe kadar çeşitli amaçlara hizmet edebilir. Tarihsel olarak, deri maskeler maskeli balolarda, tiyatro gösterilerinde ve çeşitli kültürel törenlerde kullanılmıştır. Son zamanlarda, keskin estetikleri nedeniyle belirli alt kültürlerde veya moda sahnelerinde de popülerlik kazanmışlardır.

Koruma amaçlı deri maskeler, motosiklet sürüşü veya spor gibi özel amaçlar için tasarlanabilir ve darbelere veya unsurlara karşı bir savunma katmanı sunar. Bazı zanaatkarlar da kostümlere gerçekçilik unsuru katarak cosplay veya LARPing (Canlı Aksiyon Rol Yapma) amaçlı karmaşık tasarımlı deri maskeler üretmektedir.

Derinin bir malzeme olarak çok yönlülüğü, basit ve faydacıdan ayrıntılı ve dekoratif olana kadar geniş bir tasarım ve stil yelpazesine izin verir. Dayanıktır, kalıplanabilir ve farklı efektler elde etmek için boyanabilir. Ayrıca deri maskeler, tasarımlarına ve nasıl takıldıklarına bağlı olarak gizem veya cazibe hissi uyandırabilir.

Genel olarak, deri maske yapımı sanatı, zanaatkarların yaratıcılık, işçilik ve yenilikçilik açısından sürekli olarak sınırları zorlamasıyla canlı ve gelişmeye devam etmektedir. Deri maske sanatı, geçmiş ve geleceği olan zengin ve çeşitli bir sanat formudur. Geleneksel zanaatın korunması ve yeni ve yenilikçi tasarım fikirlerinin ortaya çıkmasıyla deri maske sanatı önümüzdeki yıllarda da gelişmeye ve büyüme devam edecektir.

Deri maske sanatının daha fazla tanınması ve gelişmesi için; tüm deri maske sanatçıları bir araya getirecek ve bu sanat dalını tanıtmak için birlikte çalışacakları bir dernek oluşturmak, dünyanın farklı yerlerinden deri maske sanatçılarının eserlerini sergileyecek uluslararası sergiler düzenlemek, deri maske sanatına ilgi duyan insanlara eğitim verecek atölyeler ve kurslar düzenlemek, deri maske sanatının tarihi, teknikleri ve sanatçıları hakkında bilgi paylaşmak için web siteleri, bloglar ve sosyal medya platformları oluşturmak, deri maske sanatçılarına eserlerini sergilemeleri ve ödüller kazanmaları için bir platform sunmak amacıyla yarışmalar düzenlemek, deri maske sanatının okullarda ve sanat programlarında öğretilmesini sağlamak, deri maske sanatının tarihi, teknikleri ve sanatçıları hakkında bilgi içeren kitaplar ve makaleler yayınlamak, farklı kültürlerden ve geleneklerden gelen deri maske sanatçıları ile ortak projeler yürütmek, dünyanın farklı yerlerinden deri maske sanatçıları bir araya getirecek festivaller düzenlemek, vb. gibi öneriler uygulanabilir. Bu önerilerin uygulanması, deri maske sanatının dünyada daha fazla tanınmasına ve gelişmesine yardımcı olacaktır. Deri maske sanatının zengin tarihi, kültürel önemi ve estetik değeri göz önüne alındığında, bu sanat dalının korunması ve teşvik edilmesi önemlidir.

## KAYNAKLAR

Demiriş, B. (2014). “*Persona: Maskeden karaktere*”. Maske kitabı içinde, ed. Kerem Karaboğa-Oğuz Arıcı. (s.29-36). İstanbul: Habitus Yayınları.

Güner, Y. (2006). *Maskede ifade: Dünya maske geleneklerine ifadeye katkıları açısından bir bakış*. İstanbul: Yayımlanmış Sanatta Yeterlilik Tezi. Mimar Sinan Güzel Sanatlar Üniversitesi / Sosyal Bilimler Enstitüsü.

Kılıçoğlu, S. vd. (1972). “Maske” Meydan Larousse: Büyük Lûgat ve Ansiklopedisi. 8/430-432. İstanbul: Meydan Yayınevi, Meydan Gazetecilik ve Neşriyat Limited Şirketi.

Somerville, J. (1992). “Maske” Temel Britannica: Temel Eğitim ve Kültür Ansiklopedisi. 5/90-92. İstanbul: Ana Yayıncılık, Hürriyet,

Üstündağ, P. (2011). *Asya tiyatrosunda masee*. İstanbul: Beta Yayıncılık.

## İnternet Kaynakları

Anthropomorphic Leather Maske. (Resim). (t.y.). RNM Historical Museum. [Web Site]. Erişim adresi: <https://nav.shm.ru/en/exhibits/1443/> adresinden alınmıştır.

Bağcı, A. (2018). “Şamanizm inancında ritüel maskeleri ve gömü maskeleri”. [PDF dosyası]. *Türk Dünyası Dil Ve Edebiyat Dergisi*. (46), 27-55. (<https://dergipark.org.tr/pub/tdded/issue/44827/537254>, Erişim tarihi: 19.03.2024).

Balaclava. (t.y.). Cambridge Dictionary çevrim içi sözlük içinde. (<https://dictionary.cambridge.org/dictionary/english/balaclava>, Erişim tarihi: 11.05.2024).

Bihalji-Merin, O. (1972). *Great masks*. [ACSM dosyası]. New York, H. N. Abrams, (<https://archive.org/details/greatmasks0000biha>, Erişim tarihi: 31.03.2024).

Condord, D. (t.y.). A Guide to leather maske styles, fit, uses, and fashion. [Web Site]. Erişim adresi: <https://www.libertyleathergoods.com/leather-maske/> adresinden alınmıştır.

Cordry, D. (1980). *Mexican Masks*. [ACSM dosyası]. Austin and London: University of Texas Press, (<https://archive.org/details/mexicanmasks0000unse>, Erişim tarihi: 05.03.2024).

Dorling Rindersley, (1992). *The visual dictionary of military uniforms*. [ACSM dosyası]. London: Dorling Rindersley, Inc. ([https://archive.org/details/visualdictionary0000unse\\_i5x0](https://archive.org/details/visualdictionary0000unse_i5x0), Erişim tarihi: 24.03.2024).

Esslin, M (1977). *The encyclopedia of world theater*. E. Schmid (Çev.). [ACSM dosyası]. New York: NY: Charles Scribner's Sons. ([https://archive.org/details/encyclopediaofwo0000unse\\_u7n4](https://archive.org/details/encyclopediaofwo0000unse_u7n4), Erişim tarihi: 11.03.2024).

Face maske. (t.y.). Cambridge Dictionary çevrim içi sözlük içinde. (<https://dictionary.cambridge.org/dictionary/english/face-maske>, Erişim tarihi: 11.05.2024).

Foreman, J. (1999). *Maskework*. [ACSM dosyası]. USA: Heinemann, A division of Reed Elsevier Inc. (<https://archive.org/details/maskework0000fore>, Erişim tarihi: 12.03.2024).

Freeborn, J. (2021 Şubat 26). Goaltender maskes.[Web Site]. Erişim adresi:<https://www.thecanadianencyclopedia.ca/en/article/goaltender-maske> adresinden alınmıştır.

Gratton S. ve Peelgrane N. (2008). *Commedia Oz: Playing commedia in contemporary Australia*. [ACSM dosyası]. Strawberry Hills, NSW: Currency Press Pty. Ltd. (<https://archive.org/details/commediaozplayin0000grat>, Erişim tarihi: 27.03.2024).

Herold, E. (1992). *The world of masks*. [ACSM dosyası]. London: Hamlyn, (<https://archive.org/details/worldofmasks0000unse>, Erişim tarihi: 31.03.2024).

Imperial War Museum. [Resim]. (t.y.). Birinci Dünya Savaşı İngiliz askerlerinin kullanmış olduğu maske e. (<https://www.iwm.org.uk/collections/item/object/30013368>, Erişim tarihi: 11.05.2024).

Imperial War Museum. [Resim]. (t.y.). Japon ordusunun açık kokpitli uçaklardaki pilotların kullanmış olduğu maske e. (<https://www.iwm.org.uk/collections/item/object/30016251>, Erişim tarihi: 11.05.2024).

Insight Guides (2014). *Explore Venice*. [ACSM dosyası]. Singapore: APA Publications GmbH & Co. Verlag KG. (<https://archive.org/details/explorevenicebes0000unse>, Erişim tarihi: 11.03.2024).

İnternet: <https://www.instagram.com/tunacabadag/> Erişim tarihi:11.05.2024.

İnternet:<https://www.edenbachelder.com/about>, Erişim tarihi:11.05.2024.

İnternet: <https://www.merimaske.com/index.html>

İnternet: <https://www.etsy.com/people/Merimaske>, Erişim tarihi:11.05.2024.

İnternet: <https://www.etsy.com/people/JessKnitty>, Erişim tarihi:11.05.2024.

İnternet: <https://www.etsy.com/pmytical design>, Erişim tarihi:11.05.2024.

İnternet:<https://www.etsy.com/shop/Ridleme True>, Erişim tarihi:11.05.2024.

İnternet:<https://www.etsy.com/shop/RockwellMasks> , Erişim tarihi:11.05.2024.

Karton. (Açıklama 1). (t.y.). Türk Dil Kurumu Sözlüğü içinde. Erişim adresi: <https://sozluk.gov.tr/> adresinden alınmıştır.

Leaves, L. (1964). *Masks of the North American Indians no. 2 in a series of Lore Leaves*. [ACSM dosyası]. A Milwaukee Public Museum. (<https://archive.org/details/indianmasks0000ritz/mode/2up>, Erişim adresi: 13.12.2023).

Maske. (Açıklama 1). (t.y.). Online Etymology Dictionary sözlük içinde. (<https://www.etymonline.com/word/maske> Erişim tarihi: 11.05.2024).

Meow Deri Atölyesi. [@meowleathercraft]. (2023, Ekim 24). Hakiki derinin en güzel halinden; vaketa deri ve eskitme etkili crazy deriden 3 boyutlu maskee [Instagram resmi]. (<https://www.instagram.com/p/CyxnTTysvAE/>, Erişim tarihi: 11.05.2024).

OCR, Oxford Cambridge and RSA. ‘‘Aranan: Performance of Maskes’’.[PDF dosyası]. (<https://www.ocr.org.uk/search/gcs-search/gcsearch.aspx?q=Performance+of+Maske>, Erişim tarihi: 12.12.2023).

Sheffield, G. (2013). *The First World War in 100 objects: The story of the Great War told through the objects that shaped it*. [ACSM dosyası]. London: Andre Deutsch. (<https://archive.org/details/firstworldwarin10000shef>, Erişim tarihi: 31.03.2024).

### Kişisel Görüşmeler

Andrea Masse Tognetti. Mail yoluyla görüşme yapılmıştır. 23.11.2022/18.09.2023

Annie Libertini. Mail yoluyla görüşme yapılmıştır. 23.03.2024/24.03.2024

Brian Reaves. Mail yoluyla görüşme yapılmıştır. 18.03.2024

Clarkeycat. Mail yoluyla görüşme yapılmıştır. 18.12.2023/18.12.2023

Eden Bachelder. Mail yoluyla görüşme yapılmıştır. 23.11.2022/12.08.2023

Jackie Williams. Mail yoluyla görüşme yapılmıştır. 18.03.2024/03.04.2024

Jessica Fowler. Mail yoluyla görüşme yapılmıştır. 23.11.2022/11.08.2023

Leah Odom ve Shane Odom. Mail yoluyla görüşme yapılmıştır. 19.11.2022/11.08.2023

Sara Edwards. Mail yoluyla görüşme yapılmıştır. 26.11.2022/17.08.2023

Tuna Çabadağ. Mail yoluyla görüşme yapılmıştır. 23.02.2024/12.04.2024

William Rockwell. Mail yoluyla görüşme yapılmıştır. 19.11.2022/09.11.2023