



**International**  
**SOCIAL SCIENCES**  
**STUDIES JOURNAL**



SSSjournal (ISSN:2587-1587)

*Economics and Administration, Tourism and Tourism Management, History, Culture, Religion, Psychology, Sociology, Fine Arts, Engineering, Architecture, Language, Literature, Educational Sciences, Pedagogy & Other Disciplines in Social Sciences*

**Vol:5, Issue:44**  
sssjournal.com

**pp.4924-4941**  
**ISSN:2587-1587**

**2019**  
sssjournal.info@gmail.com

Article Arrival Date (Makale Geliş Tarihi) 16/07/2019 | The Published Rel. Date (Makale Yayın Kabul Tarihi) 23/09/2019  
Published Date (Makale Yayın Tarihi) 23.09.2019

## **TÜRKİYE MAHKEME YÖNETİM SİSTEMİNE UYUMLU ADLİYE TASARIMI: ORDU EK ADLİYESİ ÖRNEĞİ**

TURKEY COURT MANAGEMENT SYSTEM COMPLIANT COURTHOUSE DESIGN: THE CASE OF ORDU ANNEX COURTHOUSE BUILDING

**Dr. Öğr. Üyesi Abdurrahman Yağmur TOPRAKLI**

Gazi Üniversitesi, Mimarlık Fakültesi, Mimarlık Bölümü, Ankara/TÜRKİYE  
ORCID: <https://orcid.org/0000-0003-2437-9724>



**Article Type** : Research Article/ Araştırma Makalesi

**Doi Number** : <http://dx.doi.org/10.26449/sss.1700>

**Reference** : Topraklı, A.Y. (2019). "Türkiye Mahkeme Yönetim Sistemine Uyumlu Adliye Tasarımı: Ordu Ek Adliyesi Örneği", International Social Sciences Studies Journal, 5(44): 4924-4941.

### **ÖZ**

Yargı bağımsızlığının korunması ve adaletin sağlanması, adalet sisteminin yeni çağın ihtiyaçlarına cevap verecek şekilde düzenlenmesi devletin temel vazifeleri arasındadır. Bu bağlamda Türkiye Cumhuriyeti Devletinin üyesi olduğu Avrupa Konseyi ile ortaklaşa çalışılarak yapılan çalışma sonucunda Mahkeme Yönetim Sisteminin Güçlendirilmesi Ortak Projesi 2007 yılında uygulanmaya başlanmıştır. Proje kapsamında pilot illerde uygulanmaya geçen, ilk derece mahkemelerin kararlarına yapılacak itirazlarla ilgilenilecek olan Bölge Adliye Mahkemelerinin kurulmasından Mahkeme Yönetim Sistemi kapsamında mevcut adliyelerde yapılacak olan mimari, idari ve mevzuat değişiklikleri ile ilgilendirilmiş ayrıca, adliyelerde görülen sorunlara karşı mimari çözümler geliştirilmesine çalışılmıştır. Mahkeme Yönetim Sistemi'nin getirdiği en büyük yenilik ortak kullanımlı duruşma salonlarıdır. Daha önce neredeyse her hâkim için bir adet duruşma salonu alanı planlaması yapılırken, proje kapsamında çok sayıda hâkimin ortak duruşma salonlarını kullanması amaçlanmaktadır. Bu sayede sayıca daha az ancak büyüklük ve teknik özellikler olarak daha üstün duruşma salonu tasarımı yapmak mümkün olmaktadır. Proje kapsamında halkın yönlendirilmesini sağlayacak olan danışma masalarının kurulması, kalemlerin iş yükünü hafifletecek ön büroların kurulması kararları adliye mimarisini etkileyen iki önemli husus olarak ortaya çıkmıştır. Yapılacak olan ön büro tasarımları ile halkın adliye içerisindeki dolanımının asgariye indirilmesi amaçlanmıştır. Ayrıca yeni tasarlanacak adliyelerde, adliye personeline kaliteli ve güvenli bir çalışma ortamı sağlanması adına kısıtlı koridor sistemi yapılması kararlaştırılmıştır. Kısıtlı koridorlar ile sadece yetkilendirilmiş kişiler ofis alanlarına erişim sağlayabilmektedir, böylece bu alanlar daha çalışanlar için daha güvenli ve sessiz mekanlara dönüşmektedir. Yeni tip adliye binalarında yeni oluşturulan Adliye Müdürü ve Adli Yardımcı kadroları, yargı sistemini hızlandırmak adına atılmış önemli adımlar olmakla birlikte adliyelerdeki ofis alanlarının artmasını gerektirmiştir. Proje çerçevesinde örnek bir mimari tasarım yapılması kararlaştırılmıştır. Bu yazıda, Mahkeme Yönetim Sistemine uyumlu olarak mimari projesi geliştirilen ilk adliye binası olma özelliği olan Ordu Ek Adliye Binası tasarımı anlatılmaktadır.

**Anahtar Kelimeler:** Mahkeme Yönetim Sistemi; Adliye Tasarımı; Sınırlı Koridor Sistemi; Ordu Ek Adliye Hizmet Binası

### **ABSTRACT**

It is among the basic duties of the state to protect the independence of the judiciary and ensure justice and to regulate the justice system to meet the needs of the new era. In this context, the Joint Project on Strengthening the System of Court Governance was introduced in 2007 as a result of the work carried out in partnership with the Council of Europe of which the State of the Republic of Turkey is a member of it. From the establishment of district courts, which are implemented in pilot provinces within the scope of the project, which will deal with objections to the decisions of the courts in the first degree, the architectural, administrative and legislative changes were also dealt with and architectural solutions were tried to develop against the problems seen in the courts. The biggest innovation brought by the Court Management System is the co-use courtrooms. While planning one courtroom area for almost every judge was planned before, it is aimed that many judges will use the common courtrooms within the scope of the project. In this way, it is possible to design a courtroom with fewer numbers but superior in size and technical features. Within the scope of the project, the establishment of advisory desks that will enable the public to be directed, and the decisions to establish front offices to ease the workload of the officers have emerged as two important issues affecting the architecture of the courthouse. With the front office designs to be made, it is aimed to minimize the public's entry in the courthouse. In addition, in the newly designed courthouses, it has been decided to install a restricted corridor system in order to provide a high quality and safe working

environment for the court personnel. With restricted corridors, only authorized persons can access office spaces, making them safer and quieter for employees. The newly established Court Manager and Judicial Assistant staff in the new type of courthouses are important steps to speed up the judicial system, but they have required an increase in office spaces in the courthouses. Within the framework of the project, it was decided to make an exemplary architectural design. In this context, the design of the new type courthouse in accordance with the Court Management System is explained through the Ordu Annex Courthouse, which is the first courthouse planned and built within the scope of the project. In this article, the design of Ordu Annex Courthouse, which is the first courthouse to develop an architectural project in accordance with the Court Management System, is explained.

**Key Words:** Court Management System; Courthouse Design; Restricted Corridor System; Ordu Annex Courthouse Building

## 1. GİRİŞ

Yargı bağımsızlığının korunması ve adaletin sağlanması, adalet sisteminin yeni çağın ihtiyaçlarına cevap verecek şekilde düzenlenmesi devletin temel vazifeleri arasındadır. Bu bağlamda Türkiye Cumhuriyeti Devletinin üyesi olduğu Avrupa Konseyi ile ortaklaşa çalışılarak yapılan çalışma sonucunda Mahkeme Yönetim Sisteminin Güçlendirilmesi Ortak Projesi ortaya çıkmıştır. Projenin ilk kademesi 2007-2009 tarihleri arasında uygulanmıştır. Bu konuda Türkiye'den hakimler, savcılar, adliye personeli ve avukatlar ile fikir alışverişinde bulunularak adliyelerdeki sorunların çözümü üzerine çalışılmıştır. Alınan kararlar, 5 pilot adliyede uygulanmaya başlanmıştır (Mardin, Manavgat, Aydın, Konya, ve Rize). Uygulanması öngörülen kararlar için bir rehber kitap hazırlanmıştır (2009). Projenin 2. kademesi ise seçilen 21 pilot adliyede uygulanmıştır. Bu kapsamda, 2011 yılında hazırlanan rehber tekrar düzenlenmiş, 2013 yılında yayınlanmıştır (Topraklı, 2013a, 2013c).

Adalet sisteminin en önemli yükümlülüklerinden biri olan yargılama faaliyetleri, zamanında ve doğru bir şekilde yerine getirilmesi gereken bir görevdir. Bunu sağlamak adına adalet kavramının somutlaştığı adliye binaları ve mahkeme salonlarının işlevlerini azami düzeyde yerine getirecek şekilde düzenlenmesi elzemdir. Bu kapsamda adli faaliyetlerin hızlandırılması, iyileştirilmesi amacıyla yapılan çalışmalar 2001 yılından itibaren yürütülen Avrupa Birliği'ne giriş süreci ile hızlanmış ve sürekli devam etmiştir. Yapılan çalışmalar sonucunda adliye binalarının girift bir yapıda olduğu, adliye kullanıcılarının binaların kullanımında zorluklar çektiği gözlenmiştir. Bu olumsuz durumun iyileştirilmesi amacıyla adliyeye ilk kez gelecek kullanıcıların zorluk çekmeden işlerini halledilebilmesi amacıyla ön bürolar kurulması kararlaştırılmıştır. Kalem birimlerinin iş yükünü hafifleten bu durum kullanıcıya kolaylık sağlamıştır. Eski adliye düzeninde kullanıcılar adliyenin her yerinde serbestçe dolaşabilmekte ve yönlendirme eksikliği bulunduğu için koridorlarda kalabalıklar olduğu görülmektedir. İş konsantrasyonuna sahip olması gereken adliye personelinin çalışma performansını azaltan bu sorunun giderilmesi Mahkeme Yönetim Sistemi projesinde ele alınan konulardan bir tanesidir. Bu bağlamda yapılan düzenleme ile adliye birimlerinin çeşitli bölümlere ayrılarak kısıtlı alanlar oluşturulması, sadece yetkili kişilerin bu alanlara geçişi ile binaların daha etkin ve güvenli kullanımı olması amaçlanmıştır. Bu sistemde vatandaşın kullanacağı bölümlere erişim açık olacak fakat, savcı, hâkim ve adliye personelinin odalarının sınırlı erişim alanlarında olması istenmektedir. Böylece hem adli işlerin daha hızlı ve sorunsuz işlenmesi sağlanacak hem de hâkim ve savcıların işlerini daha sessiz bir ortamda yapmaları sağlanması amaçlanmıştır. Adliyelerde ciddi iş yüküne sahip cumhuriyet savcılarının üzerindeki iş yükünü hafifletmek için adliye müdürü adı altında oluşturulan yeni kadroyla bu kişilerin, günlük ziyaretçi sayısı binlerle ifade edilen adliyelerin yönetimini ile ilgilenmeleri amaçlanmıştır. Proje kapsamında ayrıca Bölge Adliye Mahkemelerinin (BAM) kurulması amaçlanmış, Adalet Bakanlığınca 22.05.2007 tarihinde başlanan süreçte bölge adliye binalarının da planlanması amaçlanmıştır.

## 2. MAHKEME YÖNETİMİ SİSTEMİ İLE GELEN YENİLİKLER

Adaletin güçlendirilmesi ve yargının işleyişinin iyileştirilmesi adına atılan adımlar sonucu Mahkeme Yönetim Sistemine Destek projesi, seçilen 5 pilot adliyede faaliyete geçirilmiştir. Bu projenin devamı olan Mahkeme yönetim Sisteminin Güçlendirilmesi Ortak Projesi kapsamında Türkiye çapında seçilen 21 adliye, proje kapsamına alınmıştır (Alanya, Amasya, Bafra, Bandırma, Bergama, Çorum, Düzce, Elâzığ, Erzurum, Eskişehir, Isparta, İstanbul Anadolu, İskenderun, Kahramanmaraş, Kastamonu, Kırşehir, Kırklareli, Ordu, Salihli, Siirt, Yalova). Bu bağlamda adliye personelleri, hakimler, savcılar, avukatlar ile görüşülerek adliyelerin aksak noktaları tespit edilmiş ve bu bağlamda çeşitli kadro ve kurumlar oluşturulmuştur.

Bu kurum, kadro ve değişiklikler aşağıdaki gibi özetlenebilir.

## 2.1. Danışma Masalarının Kurulması

Adliye binaları ciddi kullanıcı yüküne sahip binalardır. Adliye binalarının günlük ziyaretçi sayıları küçük adliyelerde bile binli sayıları bulmaktadır, büyük şehirlerde ise bu sayı ciddi boyutlara ulaşmaktadır. Örneğin Ankara için bu sayı günlük 35-60 bin arasında değişmektedir (*Adliye Personeli El Kitabı*, 2013). Amerika'da adliye kullanıcıları üzerinde yapılan bir araştırmaya göre adliye kullanıcılarının %68'i hayatlarında 1 kez adliyede bulunmuşlardır (Gillert, 2008). Yüksek sayıda ziyaretçi sayısı, kullanıcıların sağlıklı bir şekilde yönlendirilmesini, adliyede işlerin sorunsuz bir şekilde yürütülebilmesi için elzem hale getirmektedir. Danışma olmaması ya da danışma birimini bulamayan kullanıcının etrafındaki adliye personeline, temizlikçi vb. gibi ilgisiz kişilere danışılması sıkça karşılaşılan bir durumdur. Bu gibi durumlarda kullanıcı adliye içinde gereksiz yere gezmek durumunda kalabilmektedir. Bu durumda kalan gergin bir kullanıcı ile karşılaşan personel arasında gereksiz tartışmalar ve gerginlikler oluşmakta, personelin verimi de düşmektedir. Danışma masalarının kurulmasıyla adliye kullanıcılarına gerekli işi orada halledip halledemeyeceği, uzaktan erişim ile halledilebilecek konular ile bazı basit bilgiler verilerek gereksiz yoğunluğun adliye içine taşınmaması sağlanmaktadır.

## 2.2. Ön Bürolar Oluşturulması

Adliyelerde hakim ve savcıların önüne gelecek işlerin, evrakların hazırlanması, adliyedeki tüm evrak akışının temin edilmesi gibi ciddi iş yüküne ek olarak vatandaşların sorularına maruz kalan kalemler, adliyenin en yoğun birimlerindedir (*Adliye Personeli El Kitabı*, 2013). Bahsedilen işlerin yanında vatandaşa nasıl evrak dolduracağını anlatılması, nereden alınan evrakın nereye teslim edileceğinin tarif edilmesi, gibi konularda bilgi talebine cevap vermek durumunda kalmaktadırlar. Bu durumlar bu bölüm personelinin sürekli bir stres altında çalışmasını ve çalışma performansının azalmasını sağlamaktadır. Adliyelerde yaşanan bu sorunlara karşı Mahkeme Yönetim Sistemi kapsamında getirilen çözüm ön büroların kurulması olmuştur. Birçok ülkede denenmiş ve olumlu sonuçlar gözlenmiş olan ön bürolar, danışma masalarının bir üst birimi durumundadırlar. Adliye kullanıcılarının adliye ile ilgili tüm işlemleri bu birimce takip edilmekte, gereken evrakların yönlendirmesi yapılmaktadır. Böylelikle kalemlerin iş yükü hafiflemiş, kalemlerin kendi işlerini daha verimli bir şekilde yapması sağlanmıştır.

## 2.3. Kısıtlı Alanlar Oluşturulması

Adliyelerde öteden beri var olan kısıtlı alan gerekliliği, sorun uzun zamandır dillendirilen fakat çözüme kavuşturulamamış bir sorundur. Savcı ve hakimler, koridorlarda oluşan insan kalabalıklarının oluşturduğu gürültü sebebiyle dava dosyalarını inceleyememekten şikayetçi oldukları bilinmektedir (*Adliye Personeli El Kitabı*, 2013). Bu sorun, Mahkeme yönetim Sistemi kapsamında ele alınmış ve bazı çözüm önerileri geliştirilmiştir. Buna göre, adliye kullanıcılarının sadece gerekli alanlarda bulunmaları, personel koridorlarına ise gereksiz yere alınmamaları ile adliye personeli daha sessiz bir ortamda daha yüksek performansla çalışabilecektir.

Bu bağlamda adliye içerisinde kısıtlı alanlar kapsamına alınacak başlıca birimler: hâkim, savcı ve kalem odaları olmuştur. Bu birimlerin bulunduğu koridorlara sınırlı erişim ile sadece yetkili personelin geçmesi sağlanmış ve çalışanlar için yüksek kaliteli bir çalışma ortamı sağlanmıştır. Sadece zaruri durumlarda ziyaretçilerin bu alanlara erişimine izin verilmektedir. Bahsi geçen kısıtlı alanlar için adliyelerde oluşturulması planlanan 3 bölge: açık, kısıtlı ve yarı kısıtlı alanlardır. Açık alanlar, adliye kullanıcısı vatandaşın işlerini halledebileceği alanlardır. Bu alana girmek için herhangi bir yetkilendirme söz konusu değildir. Bu alanlarda bulunan bazı birimler: danışma masaları, ön bürolar, duruşma salonları, bekleme salonları, adli sicil bürosu ve harç vezneleridir. Yarı kısıtlı alanlar ise birinci derece yetkilendirme ile girilebilecek alanları ifade etmektedir (*örn. kalem odaları veya sorgu odaları*). Kısıtlı alanlar, ikinci derece yetkilendirme ile girilebilecek alanlardır. Hâkim ve savcı odaları gibi birimler bu alanda yer almaktadır. Daha üst düzey yetkilendirme arşiv birimleri, emanet odaları gibi birimler için tasarlanmıştır.

## 2.4. Adliye Müdürleri Görevlendirilmesi

Adliyeler girift yapıları, geniş kapsamda kadrolardan çalışanları bulunması sebepleri ile yönetimi zor olan binalardır. Halen Cumhuriyet Başsavcılığı tarafından yapılan adliye yönetimi, güvenlik, sağlık,

mali işler, insan kaynakları, tesis yönetimi gibi birçok ayrı işi içermektedir. Adli yükümlülüklerinin yanında bu görevlerle de ilgilenmek zorunda kalan Cumhuriyet Başsavcıları, özellikle orta ve büyük ölçekli adliyelerde adli işlerine gereken zamanı ayıramamaktadır. Mahkeme Yönetim Sistemi projesi kapsamında bu sorun ele alınmıştır. Projede belirtilen idari görevi yerine getirebilecek, yeterli eğitim düzeyine sahip ve tesis yönetimi (*facility management*) eğitimi almış kişilerden idarecilerin Adliye Müdürü kadrosuna atanarak bu görevleri yerine getirmesi, böylece Cumhuriyet Başsavcısının üzerindeki bina yönetimi iş yükünün alınması amaçlanmıştır.

### 2.5. Adli Yardımcılar Görevlendirilmesi

Hâkim ve savcıların asıl görevlerinin adli vakalar üzerine kurulmasına rağmen muhakeme gerektiren tüm durumlarda herhangi bir sınıflandırma yapmaksızın tüm yük hâkim ve savcıyalar üzerine aktarılmaktadır. Bu durum hem hâkim ve savcının iş yükünü artırmakta, hem de basit mevzuların çözümü için bile uzun süreler gerekmesine yol açmaktadır. Bu bağlamda proje kapsamında hâkim ve savcılarının ilgili dosyalar hakkında bilgi toplayacak, raporlamaları yapacak ve böylece hakim ve savcılarının asıl işlerine daha fazla yoğunlaşarak hızlı kararlar vermelerini sağlayacak adli yardımcı kadrolarının oluşturulmasına karar verilmiştir. Bu değişiklik adliyelerde tasarlanacak olan ofis alanını önceki tip adliyelere göre artırmaktadır.

### 2.6. Yönlendirme Sistemleri Oluşturulması

Adliyelere yerleştirilecek renkli yönlendirme tabela ve işaretçileri sayesinde, karmaşık yapıya sahip olabilen büyük adliye binalarında bile vatandaşın işlerini kolayca halletmesi sağlanması amaçlanmıştır.

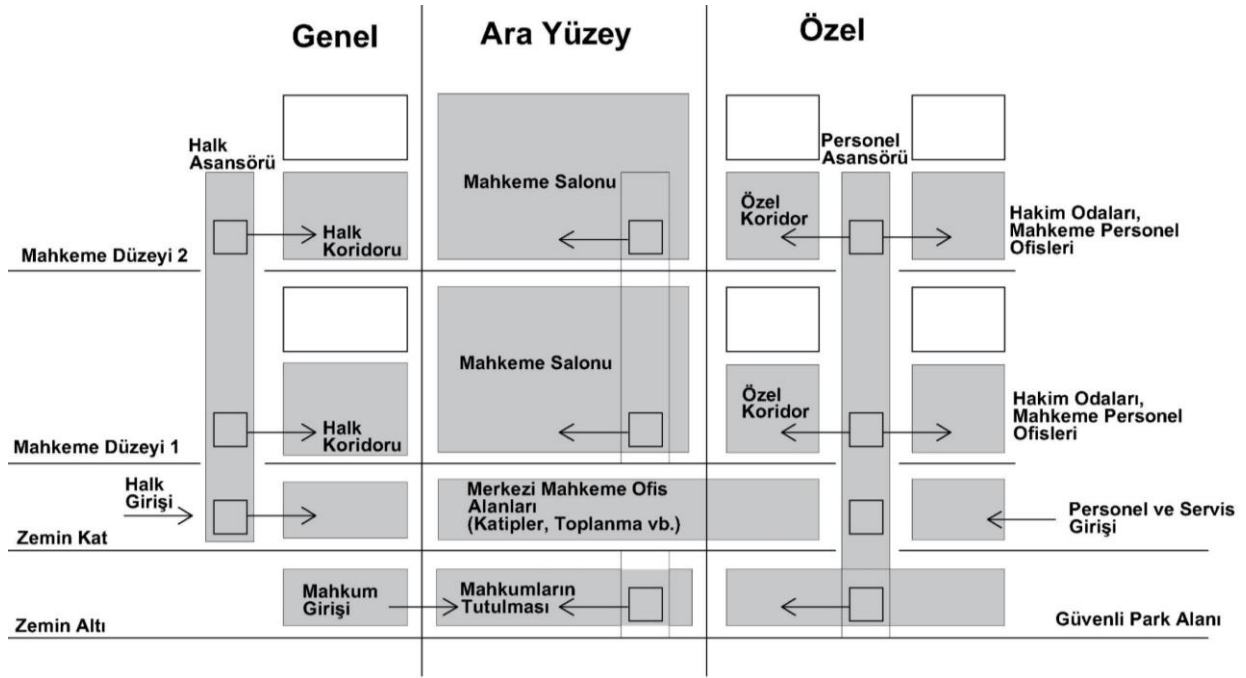
### 2.7. Ortak Duruşma Salonu Kullanımı ve Adliye Mimarisinde Yapılan Diğer Değişiklikler

Mahkeme Yönetim Sistemi'nin getirdiği en büyük yenilik ortak kullanımlı duruşma salonlarıdır. Daha önce neredeyse her hâkim için bir adet duruşma salonu alanı planlaması yapılırken, proje kapsamında çok sayıda hâkimin ortak duruşma salonlarını kullanması amaçlanmaktadır. Bu sayede sayıca daha az ancak büyüklük ve teknik özellikler olarak daha üstün duruşma salonu tasarımı yapmak mümkün olmaktadır. Mahkeme Yönetim Sistemi Projesi kapsamında hâkime özel duruşma salonu yerine ortak kullanımlı duruşma salonu yapılması öngörülmüştür. Eski sistemde her hâkime duruşma salonu tahsis edilmekte, bu durumda duruşma olmadığı zamanlarda duruşma salonu boş kalmaktadır. Yeni sistemle birlikte duruşma salonunun önünde hangi gün ve saatte hangi mahkemenin duruşma yapacağı belirtilmekte, böylece ortaklaşa kullanılan duruşma salonları ile mekân daha etkin kullanılmaktadır. Ayrıca duruşma salonlarının üst katlar yerine zemin katta ve alt katlarda konumlandırılması öngörülerek adliye içerisinde oluşan insan trafiğinin azaltılması amaçlanmaktadır. Bu konuya ilişkin ilk örnek uygulama Ordu Ek adliyesinde tasarlanarak hayata geçirilmiştir. (Bkz. Şekil 7, 8)

## 3. ADLİYE BİNASINDA MAHKEME YÖNETİM SİSTEMİNE UYGUN TASARIM

Adliye binaları işleyiş olarak karışık fonksiyon gereklilikleri içermektedir. Adliyeler, güvenlik sebepleriyle çeşitli planlama ilkeleri gerektirmektedir. Bu planlama ilkelerine mahkeme salonları için tasarlanan çift koridor sistemi örnek verilebilir. Hâkimler için duruşma salonu girişi hâkim koridorundan sağlanmalı ve bu koridor hâkim ve adli personelin kullanımıyla sınırlanmalıdır. Duruşma salonuna vatandaş girişi ise ana sirkülasyondan sağlanmalıdır. Bir diğer planlama ilkesi ise tutuklular için uygulanır. Binaya tutuklu girişi bağımsız bir giriş olarak planlanmalıdır. Mahkûm aracı girişine izin verecek bir şekilde planlanması gereken bu giriş, nezaret birimlerine, tutuklu merdiveni ve koridoru aracılığıyla ilgili duruşma salonuna veya avukat görüş birimlerine ulaşmalıdır (Topraklı, 2013b). Şekil 1'de adliye duruşma salonları için izlenmesi gereken planlama ilkesi gösterilmiştir. Adliye binaları kullanıcılar üzerinden genel olarak incelendiğinde, bu mekanlarda insanların genellikle ortama alışık olmadıkları ya da kendilerini güvensiz hissettikleri görülmektedir. ABD'de adliyelerle ilgili yapılan bir ankete göre insanların %68'i hayatında 1 kez adliyede bulunmuştur. Otopark alanında %28, tuvaletlerde %22, jüri odasında %10, gözaltı biriminde %12, kalem odasında %18, ana koridorda %26 ve mahkeme salonunda %24'lük bir kesim kendini güvensiz hissetmektedir (Gillert, 2008). Bundan dolayı adliyelerin soğuk ve basık bir etkiden uzak, sıcak ve yumuşak bir etki bırakmasına yönelik bir tasarım yapılması gerektiği çeşitli yayınlarda tartışılmaktadır (Topraklı, 2013b).





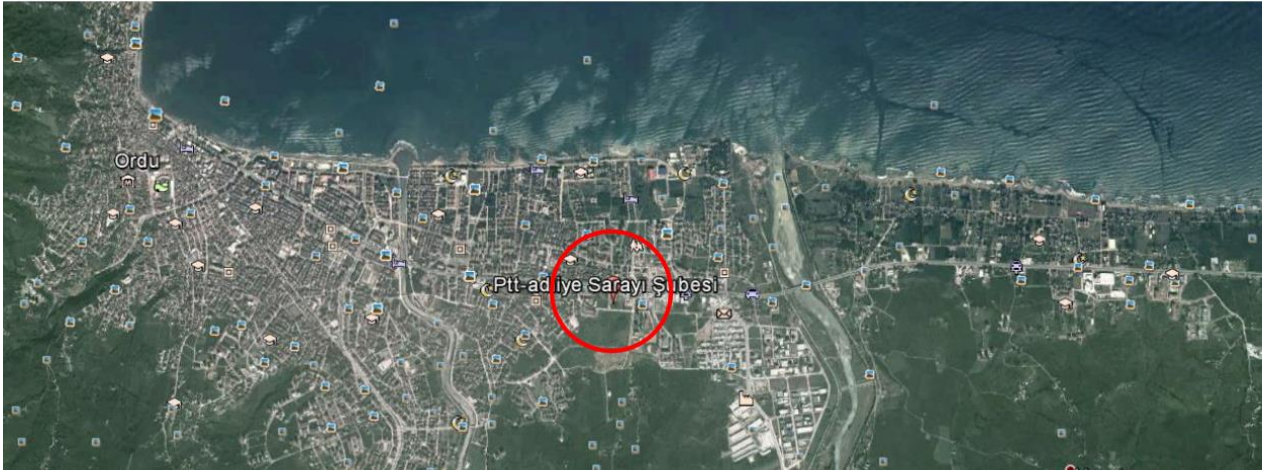
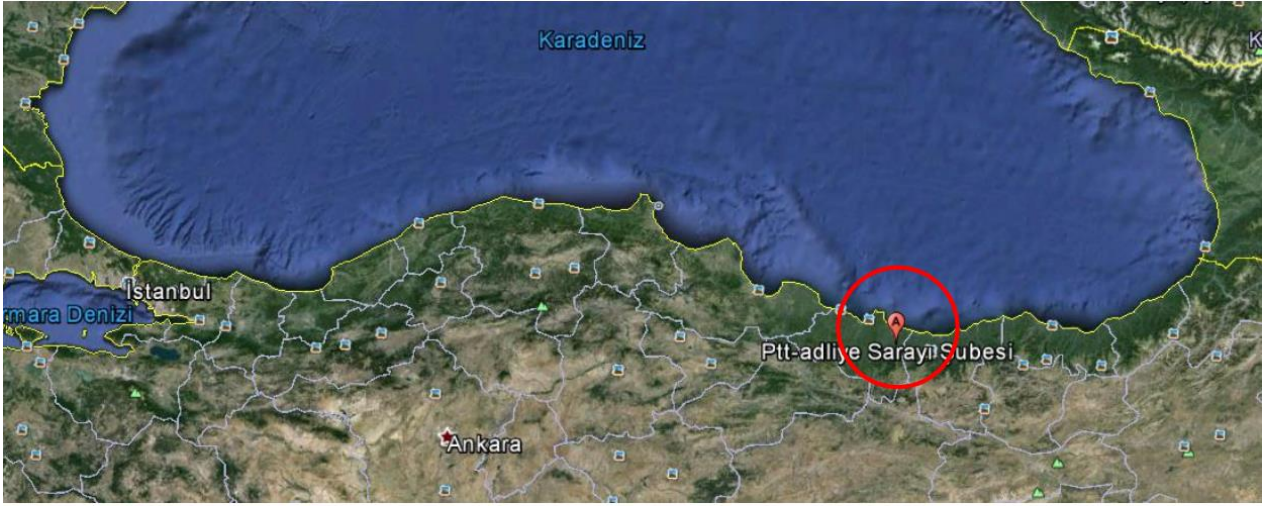
Şekil 1: Adliye Tasarımında Birimlerin Birbirleriyle İlişkisi (Hardenbergh, Griebel, Tobin, for State Courts, & Yeh, 1998'den uyarlanmıştır)

#### 4. ORDU EK ADLİYE BİNASI MİMARİ TASARIMI

Türkiye de ilk defa uygulanan yeni adliye tasarımında ortak mahkeme salonları bulunmaktadır ve bu salonların kullanımı rezervasyon usulü ile önceden ayarlanarak ayarlanmaktadır, duruşma yeri ziyaretçilere bilgi ekranları ve duyuru sistemleri ile yapılmaktadır. Yeni tip adliye tasarımında ön büro kullanımları etkin bir hal almaktadır. Avrupa Birliği içerisinde olan son uygulamalar da bu yöndedir ve savcılık bloğu genelde adliye binasının tamamından ayrı olarak yapılabilmektedir. Bu ilk uygulama içinde de savcılık birimleri yer almamaktadır. Halen kullanılmakta olan adliyenin, savcılık bloğu olarak ayrılmasına karar verilerek savcılık bloğu hâkim bloğundan tamamen ayrılmıştır.

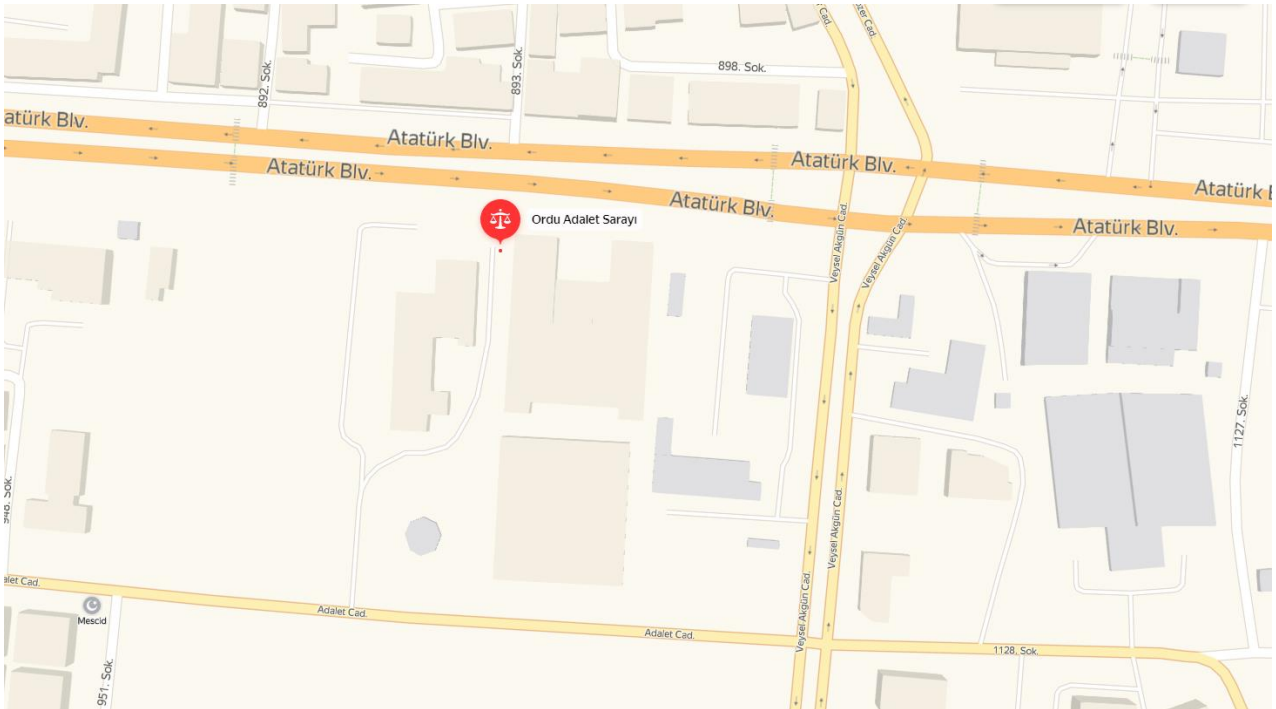
Ordu Ek Adliye Hizmet Binası Karşıyaka Mahallesi Atatürk Bulvarı No:506 Altınordu/ORDU adresinde bulunmaktadır. Adliye toplamda 15003,20 m<sup>2</sup> dir. Buna ek olarak binanın ön kısmı protokol ve personel araç parkı için ayrılmıştır. Vatandaş park yeri eski binanın önündedir (Bkz. Şekil 4, 5). Adliye Binasında 4 adet 72m<sup>2</sup> büyüklüğünde Ceza Duruşma Salonu, 4 adet 72m<sup>2</sup> büyüklüğünde Hukuk Duruşma Salonu olmak üzere toplam 8 adet duruşma salonu mevcuttur. Ayrıca 2 adet büyük ve balkon izleme olanaklı iki kat yüksekliğinde 140m<sup>2</sup> duruşma salonu bulunmaktadır. 6 adet 40m<sup>2</sup> başkan odası, 23 adet 22 m<sup>2</sup> üye odası, 31 adet 22m<sup>2</sup> hâkim odası, 42 adet 45m<sup>2</sup> kalem odası bulunmaktadır. Personel koridorları, manyetik tutuculu kapılar ile kartlı sistem dikkate alınarak ayrılmış olup, bu sayede ofis bürolarının çalışma ortamlarını iyileştirmek ve çalışanların iş verimliliğini arttırmak amaçlanmıştır

Yeni tip adliye binasında ön bürolar zemin katta yer almaktadır. Giriş holünün doğal ışıktan en üst düzeyde faydalanabilmesi için, galeri boşluğu düşünülerek sirkülasyonun fazla olduğu bu alanda, ferah bir hacim yaratılmıştır. Buna ek olarak giriş holü terasına ışıklık yerleştirilerek, hola bakan personel çalışma odalarının aydınlanması amaçlanmıştır. Ayrıca vezne, polis, özel güvenlik, fotokopi vs. odaları bu bölümde bulunmaktadır. Zemin katta ayrıca, giriş kontrol ve polis birimleri, banka, PTT, kafeterya vb. halka açık bölümler ile destek birimleri, yoğun ziyaretçi trafiği olan icra müdürlükleri bulunmaktadır.



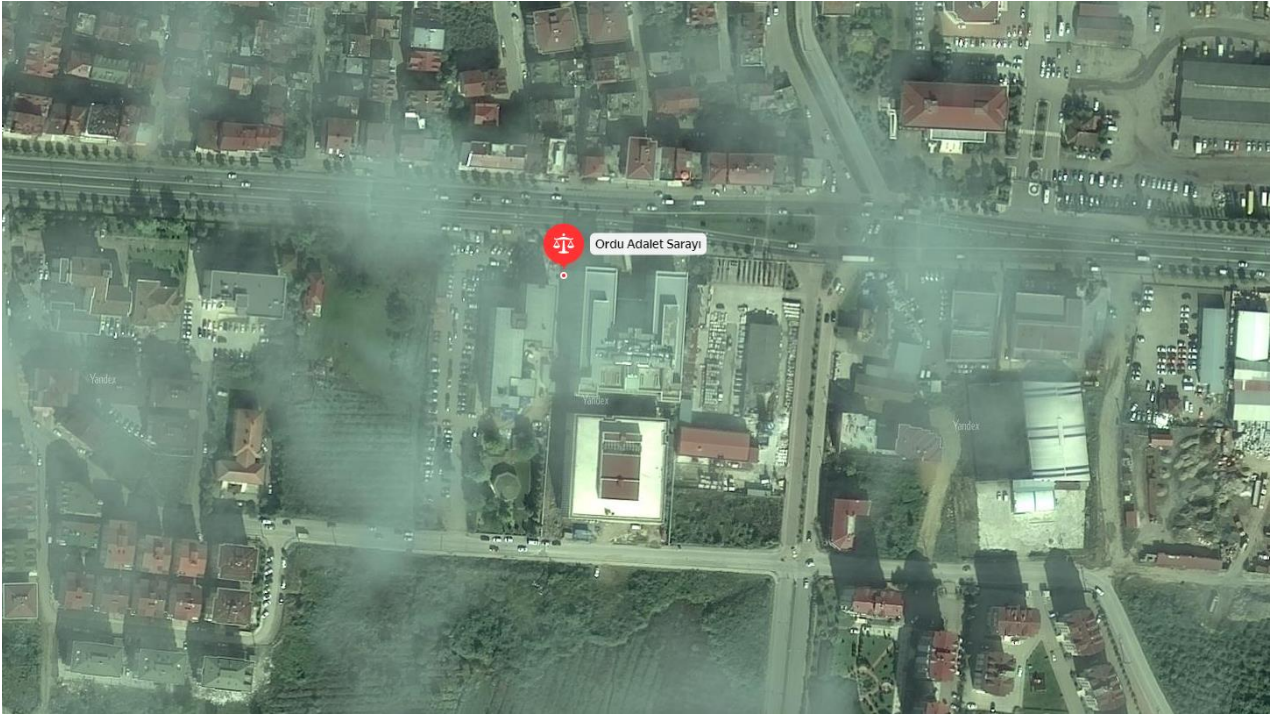
Şekil 2: Binanın Türkiye'deki Konumu (Fotoğraf: Google Haritalar Erişim: 02.05.2019)

Şekil 2, 3, 4'te binanın konumu gösterilmektedir.

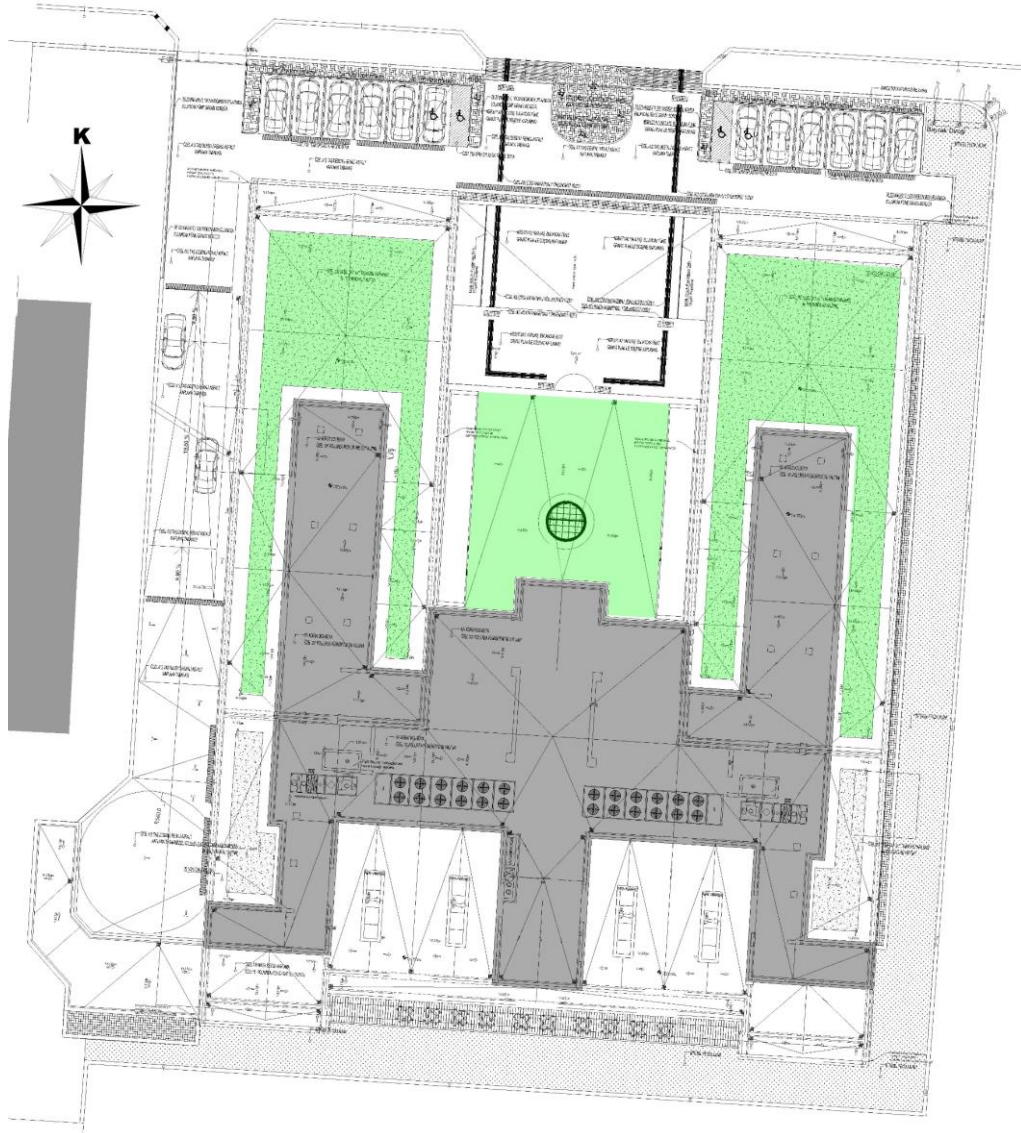


Şekil 3: Ordu Ek Adliye Hizmet Binası Vaziyet Planı (Fotoğraf: Yandex Haritalar Erişim: 02.05.2019)





Şekil 4: Ordu Ek Adliye Hizmet Binası Uydu Görünüşü (Fotoğraf: Yandex Haritalar Erişim: 02.05.2019)



Şekil 5: Bina Vaziyet Planı



#### 4.1. Proje Alanı

Proje alanı, Şekil 2 ve 3'te görüldüğü üzere Ordu ili merkezinde yer alan Atatürk Bulvarı'nın güneyinde yer almaktadır. Parselde 135 araçlık açık otopark tesis edilmiştir. Ordu Ek Adliye Binası, mevcut adliye binasının doğusuna konumlandırılmıştır. Şekil 4 ve 5'te mevcut bina ile ek binanın ilişkisi görülebilir. Bina bodrum kat, zemin kat, 4 normal kat ve çatı katından oluşmaktadır. Binanın kuzeyinde esas giriş bulunmakta olup, binanın batı cephesinden bodrum kata rampa ile araç girişi bulunmaktadır (Şekil 5). Adliyeler için alan seçiminde alanın çevresiyle olan ilişkisine, alana ulaşım imkanlarına, ekonomik değişkenlere, alanın topografik özelliklerine dikkat edilmelidir (Topraklı, Adem, & Dağdeviren, 2016). Bu alanın seçiminde merkezi konumun etkisi olsa da asıl sebep mevcut adliye binasının burada bulunmasıdır.



Şekil 6: Binanın Konumu (Fotoğraf: Google Haritalar Erişim: 01.05.2017)

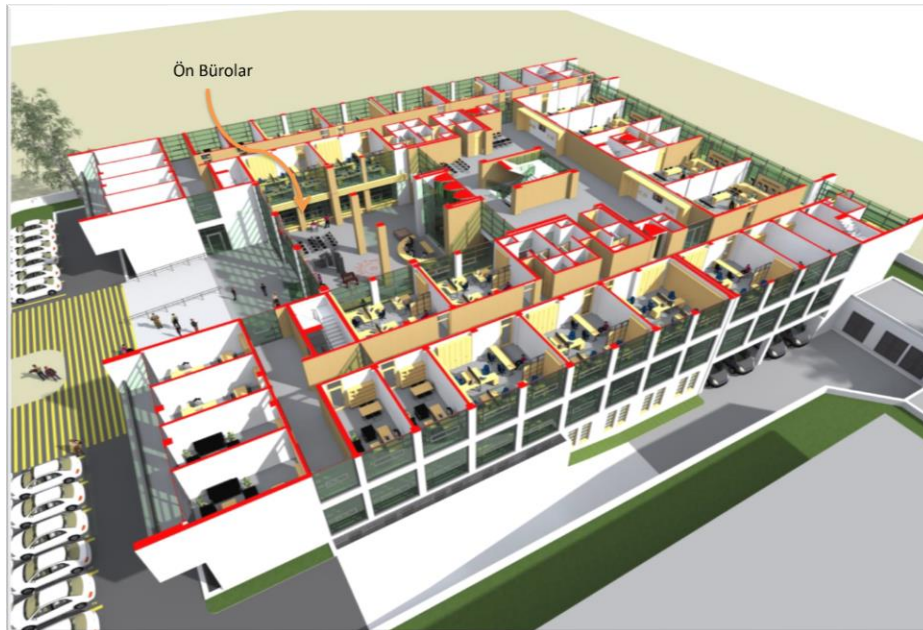
#### 4.2. Kat Planları

Ordu Ek Adliye Hizmet Binası; bodrum kat, zemin kat, 4 normal kat ve çatı katından oluşmaktadır. Kat yükseklikleri 4'er metre olacak şekilde planlanmıştır. +5.40 arazi kotuna oturan zemin kat projede  $\pm 0.00$  olarak kabul edilmiştir Bodrum kat-4.00, 1. kat +4.00 kotunda planlanmıştır.

Bodrum katında tutuklu girişi, nezarethaneler, kolluk kuvvetleri için gerekli birimler yer almaktadır. Bu bölümle direkt ilişkili olmamak kaydıyla, kazan dairesi, arşiv vb. birimler de bu katta yer almaktadır. Güvenlik nedeniyle bu katın planı paylaşılmamıştır.

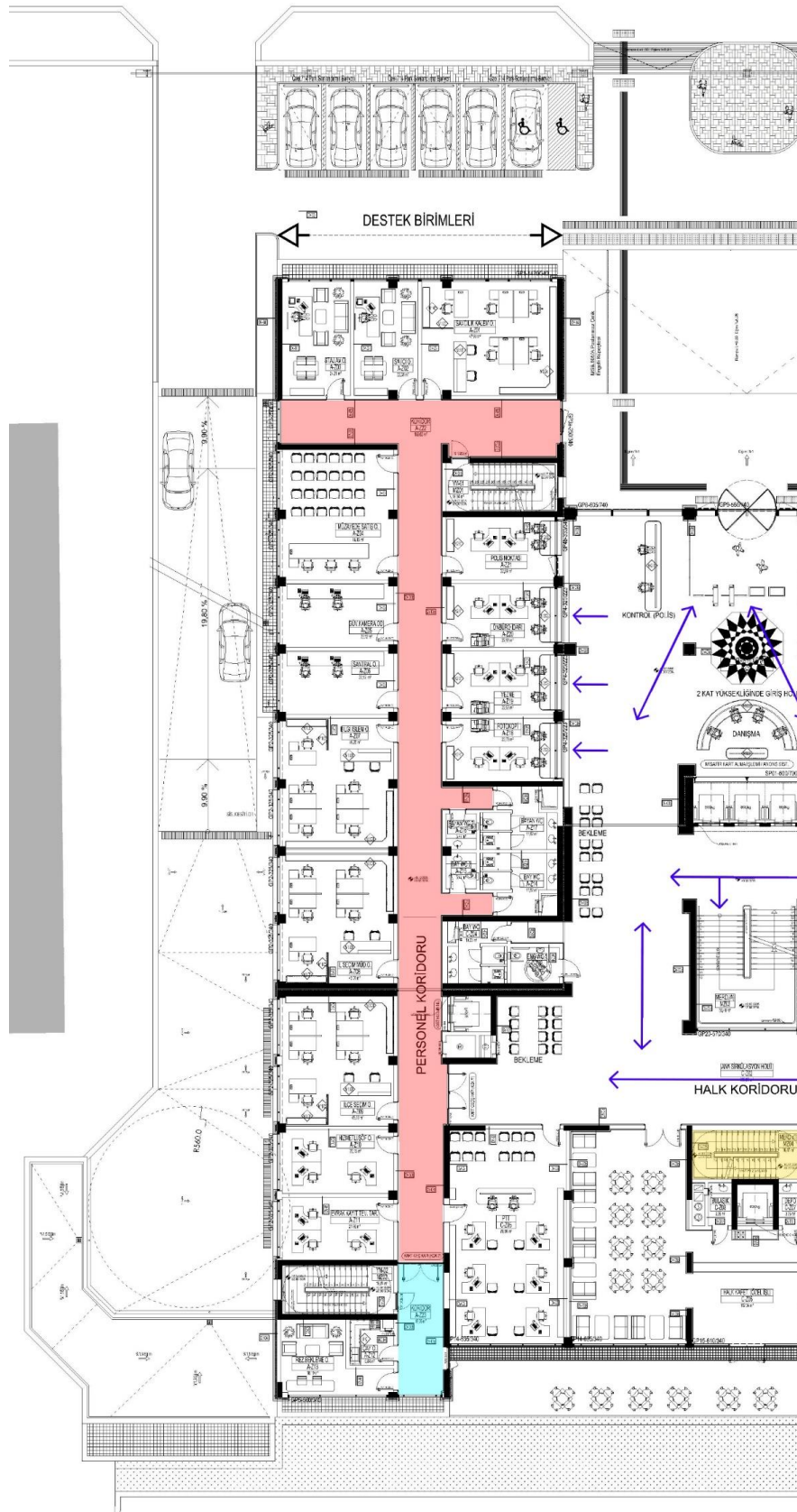
Zemin katında esas giriş bulunmakta, güvenlik, danışma, birimlerinin yanında ön büro, vezne birimleri yer almaktadır. PTT, banka birimlerinin arasında halk kafeteryası da bu katta bulunmaktadır. Şekil 8'de görülen zemin kat planındaki mavi oklar halk sirkülasyon alanlarını göstermektedir. Buna ek olarak kırmızı alanlar personel koridorunu, mavi alanlar ise hâkim koridorlarını göstermektedir.

1. kat planında 2 hukuk, 2 ceza olmak üzere toplamda 4 duruşma salonu bulunmaktadır. Şekil 7'de 1. kat perspektifi görülmektedir. Tutuklular bodrum kattan kendilerine özel merdiven ile görüşme salonlarına veya duruşma salonlarına alınmaktadır.



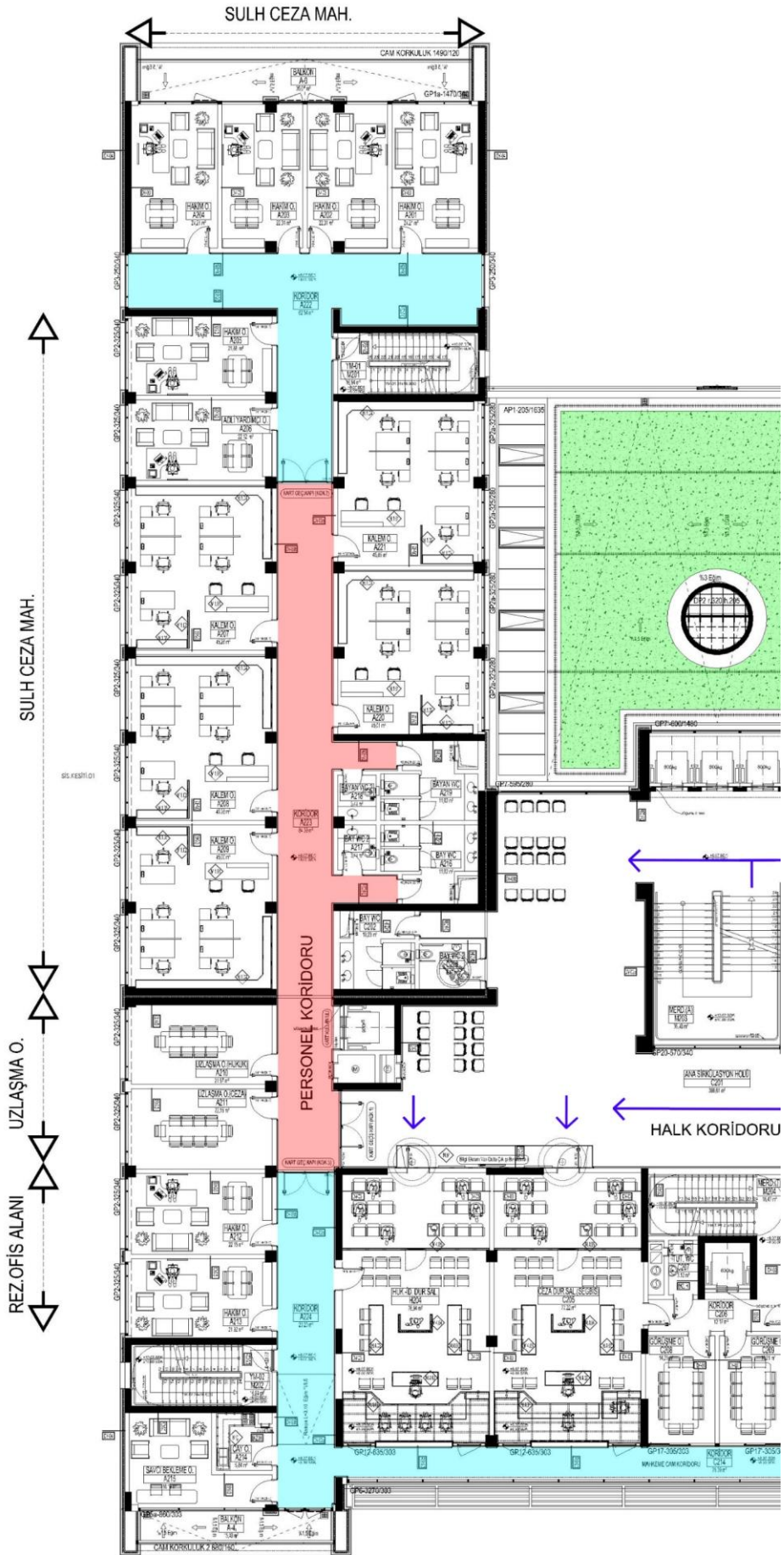
Şekil 7: 1. Kat Perspektifi – ön büroların esas girişle ilişkisi görülebilir





Şekil 8: Binanın Zemin Kat Planı – Ön Büroların Esas Girişle İlişkisi ve Vatandaş Açısından Kullanım Kolaylığı (Güvenlik Gereğiyle Kısmi Olarak Verilmektedir)

2. katta, 1. kattakine benzer bir planla 2 hukuk, 2 ceza olmak üzere 4 duruşma salonu bulunmaktadır. Şekil 9'da görüldüğü üzere personel koridorları kırmızı, hâkim koridorları ise mavi ile boyanmıştır. Ayrıca sarı ile boyalı alan ise tutuklu merdivenini göstermektedir. Bu katta da 1. kattakine benzer şekilde hakim odaları, kalem ve gerekli diğer ofis birimleri bulunmaktadır.



Şekil 9: Binanın 2. Kat Planı (Güvenlik Gereğiyle Kısmi Olarak Verilmektedir)



### 4.3. Cephe Düzeni

Ordu Bölge Adliye Binası cephe tasarımı yapılırken öncelikle bakı göz önüne alınmıştır. Güneş ışığını en etkili şekilde kullanarak binanın işletme maliyetlerinin azaltılması hedeflenmiştir. Şekil 10, 11, 12 ve 13'te görüldüğü üzere mümkün olduğunca şeffaf bir tasarım ile doğal ışıktan azami fayda sağlanması amaçlanmış, açık hava ile ilişki kuracak ve sigara kullanıcılarının bina asansör sistemine ek yük oluşturmamaları için balkon ve teras alanları tasarlanmıştır. Giydirme cephe sistemlerinde entegre olarak düşünülmesi gereken temizlik sistemi binaya bütünleşik olarak tasarlanmıştır.



Şekil 10: Binanın Ana Girişi-iç avlu üzerinde ve teraslarda yeşil çatı uygulaması görülebilir



Şekil 11: Binanın Kuzeybatı Cephesi



Şekil 12: Binanın Güneybatı Cehesi-Bina Çatısında Yeşil Çatı Uygulaması Görülebilir



Şekil 13: Binanın Güney Cehesi-Camlı Hâkim Koridoru Görülebilir

#### 4.4. Kesitler ve Planlama İlkeleri

Şekil 14, 15, 16,'da görüldüğü üzere binanın esas girişi 2 kat yüksekliğinde tutulmuş oluşturulan galeri ile insanları karşılayacak bir giriş tasarlanmıştır. 3. katta bulunan büyük duruşma salonunda da aynı şekilde 2 kat yüksekliği kullanılarak ferah bir ortam sağlanmış, izleyiciler için üst kat seviyesinde balkon tasarlanmıştır.





Şekil 14: Bina Kesit Perspektifi- Ön Büroların Esas Girişle İlişkisi ve Vatandaş Açısından Kullanım Kolaylığı Görülebilir



Şekil 15: Bina Kesit Perspektifi- Duruşma Salonlarının Hâkim Koridoru ile Halk Dolaşımı Arasındaki Ara Kesitte Kaldığı Görülebilir



Şekil 16: Bina Giriş Kısmı Kesit Perspektifi- Ön Büroların Esas Girişle İlişkisi ve Vatandaş Açısından Kullanım Kolaylığı Görülebilir



Şekil 17: Tip Kalem Odası Tasarımı





Şekil 18: Hâkim Odaları

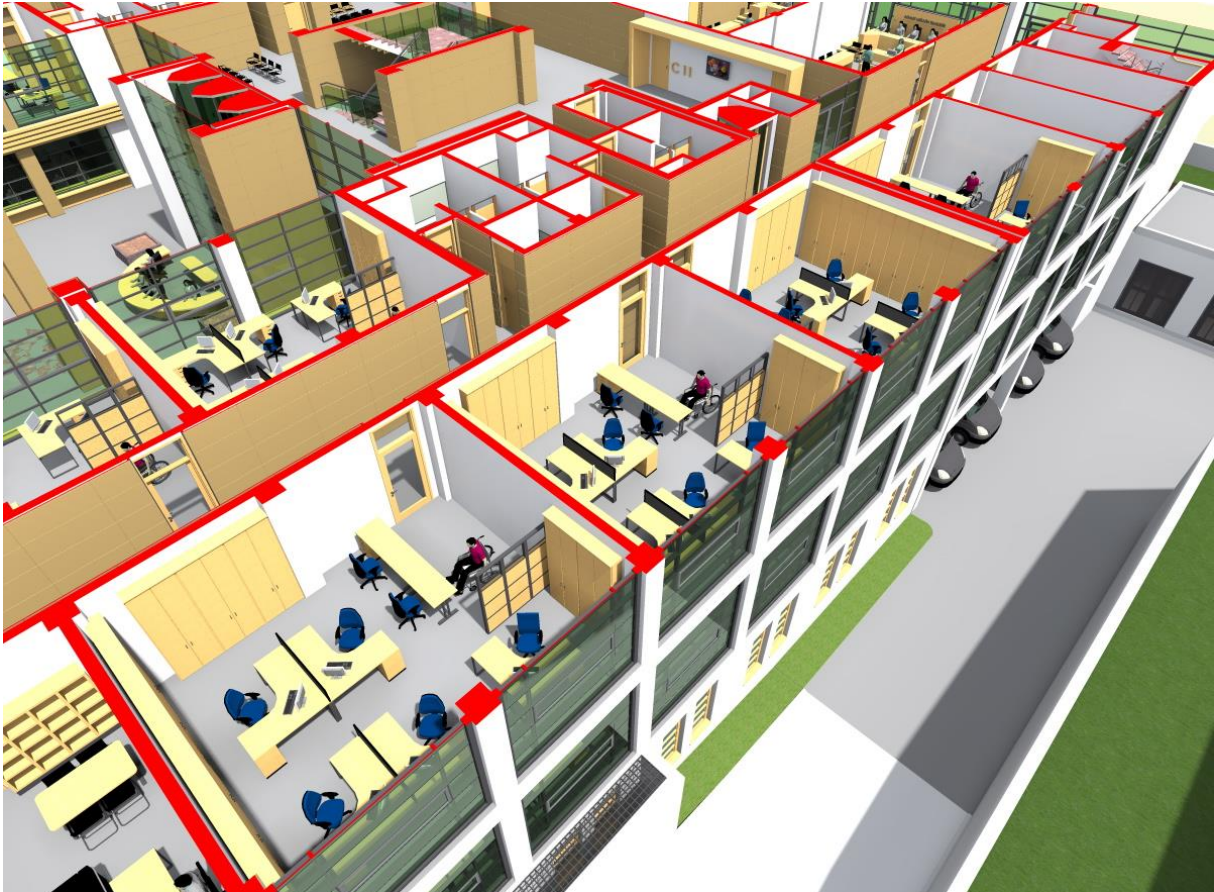


Şekil 19: Ortak Kullanımlı Duruşma Salonları ve Hâkim Koridoru (H-Hukuk, C-Ceza Duruşma Salonunu kodlamaktadır)





Şekil 20: Ortak Kullanımlı Duruşma Salonları (Duruşma Salonunun Halk Girişi Tarafında Ortak Kullanıma İlişkin Düzenleyici Ekranlar Bulunmaktadır)



Şekil 21: Çalışma Hacimleri ve Cephe İlişkisi



## 5. SONUÇ

Bu yazıda Adalet Bakanlığı ve Avrupa Konseyi iş birliği ile ülkemizin yargı sistemini güçlendirmek için başlatılan ‘Mahkeme Yönetimi Sisteminin Güçlendirilmesi Ortak Projesi’ çerçevesinde mimari projesi yapılan ve inşa edilen ilk bina olma özelliğini taşıyan Ordu Ek Adliyesinde uygulanmış olan planlama ilkeleri anlatılmıştır. Yargı sisteminin daha verimli olabilmesi ve etkin kullanımı, adalet hizmetlerinden yararlanan kişilerin en iyi hizmeti almasının sağlanabilmesi için başlatılan proje kapsamında Ordu Adliyesinde insanların adliyenin karmaşık sistemi içerisinde zorluk çekmesini önlemek amacıyla danışma masaları kurulmuş, kalem işlerinin daha sağlıklı yürütülebilmesini temin amacıyla ön bürolar oluşturulmuş ve kalemlerin çok zaman alan işlerinin, oluşturulan ön büroların desteğiyle hafifletilmesi sağlanmıştır. Ayrıca kısıtlı geçiş alanları planlanarak halka açık sirkülasyonun sadece gereken birimlere ulaşması sağlanmıştır. Kısıtlı koridorlarda kartlı geçiş sistemi uygulanarak yetkisiz girişlerin önüne geçilmiştir. Yarı kısıtlı alanlar olan personel koridorlarından yine kartlı sistem ile tam kısıtlı alanlar olan hâkim koridorlarına erişim sağlanmıştır. Böylece hem güvenlik gereklilikleri yerine getirilmiş hem de hakimlere sessiz bir çalışma alanı sağlanmıştır.

Mahkeme Yönetim Sistemi'nin getirdiği en büyük yenilik ortak kullanımlı duruşma salonlarıdır. Daha önce neredeyse her hâkim için bir adet duruşma salonu alanı planlaması yapılırken, proje kapsamında çok sayıda hâkimin ortak duruşma salonlarını kullanması amaçlanmış bu çerçevede sayıca daha az ancak büyüklük ve teknik özellikler olarak daha üstün duruşma salonu tasarımı yapmak mümkün olmuştur. Yeni tip duruşma salonlarının önünde bilgilendirme ekranları bulunmakta buralarda hangi gün ve saatte hangi mahkemenin duruşma yapacağı belirtilmekte, böylece ortaklaşa kullanılan duruşma salonları ile mekân daha etkin kullanılmaktadır.

Mahkeme Yönetim Sistemi çerçevesinde tasarlanan Ordu Ek Adliyesinin inşaat süreci tamamlanmış ve yapı kullanılmaya başlanmıştır. İnşaat sürecinde mimari tasarım ile yapılan uygulama arasında yapının orijinal kotundan 1m kadar yükseğe oturtulması gibi belli farklar olmasına rağmen yazının konusu dışında kaldığı için değinilmemektedir.



Şekil 22: Ordu Ek Adliyesi Tamamlanmış Hali (Kuzeybatı Görünüşü)

**BİLGİ**

Bu çalışma yazarın mimari proje uygulama müellifi olduğu Ordu Ek Adliye Hizmet Binası Mimari Projesinden üretilmiştir. Ordu Ek Adliye Hizmet Binası, Avrupa Konseyi ile yürütülen “Türkiye’de Mahkeme Yönetimi Sisteminin Güçlendirilmesi Projesi (2. Aşama)” çalışmaları çerçevesinde projelendirilmiştir.

**REFERANSLAR**

*Adliye Personeli El Kitabı*. (2013). Ankara: Şen Matbaa.

Gillert, R. S. (2008). *An Analysis of the Current and Projected Facility Needs of the 45-B District Court*. Oak Park: National Center for State Courts.

Hardenbergh, D., Griebel, M., Tobin, R., for State Courts, N. C., & Yeh, C. M. (1998). *The courthouse: a planning and design guide for court facilities*. Retrieved from [https://books.google.com.tr/books?id=hvQ\\_AQAIAAJ](https://books.google.com.tr/books?id=hvQ_AQAIAAJ)

Topraklı, A. Y. (Ed.). (2013a). *Adliye Tasarımında Güncel Yaklaşımlar Farklı Ülke Uygulamaları*. Council of Europe.

Topraklı, A. Y. (Ed.). (2013b). Hollanda ve Norveç için Adliye Tasarımı Kriterleri. *Hollanda ve Norveç için Adliye Tasarım Kriterleri*. Ankara.

Topraklı, A. Y. (Ed.). (2013c). *Mahkeme Sisteminin Güçlendirilmesi Ortak Projesi-Adliye Mimarisi Rehber İlkeleri*. Council of Europe. Ankara.

Topraklı, A. Y., Adem, A., & Dağdeviren, M. (2016). A Courthouse Site Selection Method Using Hesitant Fuzzy Linguistic Term Set: A Case Study for Turkey. *Procedia Computer Science*, 102, 603–610. <https://doi.org/10.1016/J.PROCS.2016.09.449>