

Subject Area
Art and Design

Year: 2022

Vol: 8 Issue: 97

PP: 1435-1440

Arrival

05 March 2022

Published

30 April 2022

Article ID Number

61181

Article Serial Number

27

Doi Number

<http://dx.doi.org/10.29288/sssj.61181>

288/sssj.61181

How to Cite This Article

Gümüş, İ.S. (2022).

“Türk Kültüründe

Görülen Daire

Formlarının Sembol

Bilimi Alanında

İncelenmesi”

International Social

Sciences Studies

Journal, (e-ISSN:2587-

1587) Vol:8, Issue:97;

pp:1435-1440



Social Sciences Studies
Journal is licensed
under a Creative
Commons Attribution-
NonCommercial 4.0
International License.

Türk Kültüründe Görülen Daire Formlarının Sembol Bilimi Alanında İncelenmesi

Examination Of The Circle Forms Seen In Turkish Culture In The Field Of Symbolism

İnci Selin GÜMÜŞ¹ 

¹ Dr. Öğretim Üyesi Doğuş Üniversitesi, Sanat ve Tasarım Fakültesi, Tekstil ve Moda Tasarımı Bölümü, İstanbul, Türkiye

ÖZET

İnsanoğlu, varoluşundan itibaren sembolleri kullanarak onları anlamlandırmışlardır. Çağlar boyu mimari bir yapıda, dinsel öğelerde, geleneksel el sanatlarında ve plastik sanatlarda olmak üzere birçok alanda duygu ve düşüncelerini ifade etmek için sembollerden yararlanarak yaratımlarda bulunmuşlardır. Sembol ve kültür birlikte ele alındığında, evrensel düzeyde ortak olan anlamlar içeren semboller olduğu gibi toplumların kültürlerinde anlamlarına göre farklılıklar gösterebilmektedir. Daire formu, geometrik formlar içinde yer alan sonsuz bir döngü anlamında nitelendirilen şekil olarak değerlendirilebilir; bütün kültürlerde Tanrı ile özleştirilmiştir. Bu bağlamda, başlangıç ve bitimi belli olmayan bir görünüme sahip olması, onu yaşamın geometrik olarak en gerçek ve anlamlı biçimde tanımlayan bir şekli yapmıştır. Sembol ve kültür birlikte ele alındığında, evrensel düzeyde ortak olan anlamlar içeren semboller olduğu gibi toplumların kültürlerinde anlamlarına göre farklılıklar gösterebilmektedir. Anadolu topraklarında ve Türk kültüründe yer alan daire sembollerini genellikle, mimari öğelerde (cami ve kubbeler), yerleşim planlarında, buluntularda (mühür, sikke, seramik kaplar, ziynet eşyaları, yerleşim yeri vb.), geleneksel ve yöresel her türlü malzemelerde, çocuk oyunlarında, geleneksel el sanatlarında ve sanatsal objeler gibi geniş bir yelpazede farklı birçok malzemelerin üzerinde görmek mümkündür. Her kullanım alanında dairenin sembolik olarak kullanılma şekli de değişmektedir. Örneğin; Anadolu toprakları üzerinde kurulmuş olan insanlığın en eski yerleşim yeri olarak kabul edilen Göbeklitepe gibi tapınaklarda dairesel bir düzende meydana gelen mimari yapılanmanın, benzer bir eğilimin modern dünyada kentleşmede gözlemlenen bir olgu olduğu da söz konusudur. Göbeklitepe tapınakları, evreni sembolize eden daire formunda inşa edilmiş mimari yapılarıdır. Köklü bir geçmişe sahip olan Anadolu topraklarında oluşan bu zengin kültürde elbette farklı birçok sembole de rastlanmaktadır. Bu araştırmada, Anadolu topraklarında ve Türk kültüründe yer alan daire formunun sembol bilimi alanında; anlamını ve önemini ortaya çıkarmak için kültürel, sosyolojik, psikolojik ve ezoterik açılarından incelemek amaçlanmıştır.

Anahtar Kelimeler: Anadolu, kültür, daire, form, sembol, bilim

ABSTRACT

Human beings have made sense of them by using symbols from the beginning of their existence. Throughout the ages, they have used symbols to express their feelings and thoughts in an architectural structure, religious elements, traditional crafts and plastic arts. When the symbol and culture are discussed together, symbols that contain meaning that are common to the universal level may differ in the cultures of societies, as well. The circle form can be considered as the shape described in terms of an infinite loop within geometric forms. The circle form is associated with God in all cultures. In this context, having an unclear view of the beginning and end has made it a form that defines life geometrically in the most real and meaningful way. When the symbol and culture are discussed together, symbols that contain meaning that are common to the universal level may differ in the cultures of societies, as well. Circle symbols in Anatolian soil and Turkish culture are often found in architectural elements (mosques and domes), layout plans, discoveries (seals, coins, ceramic containers, zinnets, items, placement, etc.) can be seen on a wide range of different materials, such as traditional and local materials, children's games, traditional crafts and artistic objects etc.). The symbolic use of the circle in each area of use also changes. For example, it is also said that the architectural structure in a circular pattern in temples such as Gobeklitepe, considered the oldest settlement of humanity on Anatolian soil, is a phenomenon observed in urban development in the modern world. Gobeklitepe temples are architectural structures built in the form of a circle that symbolizes the universe. This rich culture, which is formed in Anatolian soil, which has a long history, is, of course, a number of different symbols. In this study, the form of the circle in Anatolian soil and Turkish culture was studied in the field of symbolology and was intended from cultural, sociological, psychological and esoteric aspects to reveal its meaning and importance.

Keywords: Anatolian, symbol, culture, circle, science

1. GİRİŞ

Sözcükler bir sembolün anlam ya da anlamlarını ifade etmek için gerekli olmakla birlikte, sembolün anlamını gerçek değerle ifade etmezler ve yapılan sözlü açıklamalar ve yorumlar sembolün tümüyle çözüldüğü anlamına gelmemektedir. Ezoterik ya da ya da evrensel diyebileceğimiz semboller tek anlam içermezler; fakat sembolün çok anlamlılığı bir sözcüğün birçok anlama gelmesi gibi değildir; bunu birbirine eş düzeydeki farklı anlamlar gibi düşünmemek gerekir. Sembolün içerdiği anlamlar, aşağıdan yukarıya doğru yükselen bir kademelenme, bir başka deyişle gitgide derinleşen bir derecelenme gösterirler. Kur-an’daki bazı ayetlerin yedi dereceli anlamlar içerdiği bir hadiste belirtilir. Bu konuda şöyle bir örnek verilebilir; “Gökler” sembolünün anlamı, Antikçağ’da yaşayan, günümüzdeki uzay kavramına sahip olmayan bir insan için; gözüyle gördüğü, bulutların dolaştığı, şimşeklerin çaktığı ve bazı yıldızların yaylar çizerek doğup battığı kubbe biçimli gökyüzüydü. Doğal olarak bunun gibi insanlara, hakikatlere ait bilgiler içeren herhangi bir öğretinin açıklanması da onların kâinat anlayışıyla

çekişmeyecek şekilde, yani sembollere bürünmüş tarzda olmalıydı. Fakat uzay hakkında biraz bilgi sahibi olan biri, bu sembolle uzayın da kastedilmiş olabileceğini bildiğinden, sembolü her iki anlamda ele alabilecekti. Evrenin seyyal-süptil maddelerden oluşmuş esiri tabakalaşmadan söz edilebileceğinin farkında olduğunda, sembolü üç anlamıyla da ele alabilecekti; fakat o da sembolü henüz inisiyatorünün (üstadının) anladığı kadar anlamış değildi. Belki de sembol, sembolün ilk üç anlamını bildiği gibi, kimi zaman “dört boyutlu âlemi simgeliyordu (Salt, 2006, s. 136/147).

Her ne kadar bir sembolde görünenden yola çıkılıyorsa da her sembol “görünen değil, görünmeyen bir hakikat” içerir. Doğaya ait bilgiler deşifre edilmeye başlandığında; “doğüstü” denilen âlemin ilkeleri anlaşılmağa başlanır; bir başka deyişle, “görünür âlem”in ilkelerinin keşfi “görünmez âlem”in ilkelerinin keşfine yardımcı olur. Bir çıkarım olarak, semboller büyük ölçüde görünür âlem ile görünmez âlem arasındaki benzerlik üzerine kurulmuştur. Görünür-âlem’de görünmez-âlem’i gösterebilmek için doğa-üstü (görünmezâlem), kaçınılmaz olarak doğanın (görünür-âlem’in) araçları ve olanaklarıyla sembolleştirilmiştir. Görünmez âlem ile görünür âlem arasında köprü kuran semboller soyut kavramları hissedilebilir hale, anlaşılması güç kavramları da sade ve basit hale getirirler. Evrensel bir yöntem olan sembolizmin öğretilerde kullanılma nedenlerinden biri de, bu yöntemin insanın anlaması, kavraması çok güç olan veya imajine edemeyeceği bazı kavramların ve hakikatlerin ifade edilebilmesini kolaylaştırmasıdır (Salt ve Çobanlı, 2010, s. 320/321).

2. DAİRE FORMU

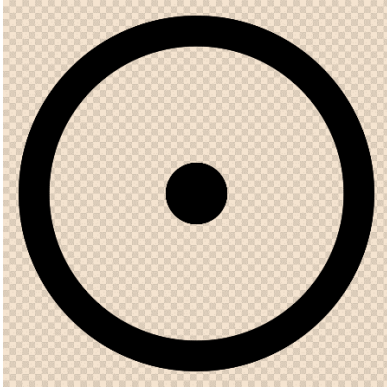
Daire formu, geometrik formlar içinde yer alan sonsuz bir döngü anlamında nitelendirilen şekil olarak değerlendirilebilir. Bu bağlamda, başlangıç ve bitimi belli olmayan bir görünüme sahip olması, onu yaşamın geometrik olarak en gerçek ve anlamlı biçimde tanımlayan bir şekli yapmıştır. Arnheim (2012, s. 308) daire formunu, “*Gök cisimlerinin yuvarlak olması onların şekillerine uygun olarak dairesel biçimde hareket ettikleri fikrini doğurmuştur. İnsan zihni en basit şekillerin en temel şekiller olduğu algısına sahiptir. Bu anlamda daire de en basit doğal şekil olarak kabul edilegelmiştir.*” (Arnheim, 2012, s. 308, Akt. Doğan, 2021, 464) şeklinde ifade etmiştir. güneş, evren üzerinde hayranlık uyandıran ve tanrı olarak tapılan bir güç sembolü hâline getirilmiştir. Güneş ve daire sembolü arasındaki ilişkiyi Jung (2009, s. 232) “*Daire, güneştir. Daire motifi ortaya çıktığı her yerde, eski güneş inançlarında ya da çağdaş dinsel görüntülerde, mit ya da düşlerde, meditasyon resimlerinde ya da modern kentlerin planlarında daima yaşamın bir yönüne, temelindeki bütünlüğe işaret eder.*” sözleriyle açıklamıştır. Daire, güneş ile benzerliğinden ve ona yüklenen anlamlar sayesinde tek tanrı (Monoteizm) olarak değerlendirilmiş ve sembolleştirilmiştir. Bu anlamda daire sembolünü Ersoy (2007, s. 159), “*Gökkubbeyi sembolize ettiğinden, dini mimarinin en anlamlı öğelerinden biri olmuştur.*” şeklinde ifade etmiştir. Daire formu şekli itibariyle sonsuz döngü, başı sonu belli olmayan, ritmi olan ve süreklilik sağladığından, zaman sembolü olarak da nitelendirilmiştir. Tüm bu nedenlerden dolayı daire formu, bilinç ve/ya bilinçdışı düzleminde sanatta kullanılma sebebi olmuştur. Günümüz sanat anlayışında, heykelde, resimde, seramikte, fotoğraf ve tekstil gibi geniş bir çerçevede bazen gizli bir eleman bazen de esas eleman olarak kullanılan daire formu ile biçimlendirilmiş eserlerin örneklerini görmek mümkündür.

3. DAİRE SEMBOLÜNÜN EVRENSEL VE EZOTERİK ANLAMLARINA ÖRNEKLEMELER

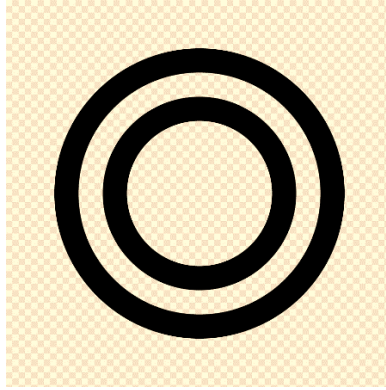
Hint yaradılış efsanesinde, Brahma ve Buda’da daire sembolü önemlidir. Bu efsanelerde daire şekli lotus çiçeği ile ifade edilmiş olup uzayın dört / sekiz yönünü görebilmelerinin yolu olarak anlatılmaktadır. Gibson (2013, s. 140), “*Kozmik yaratılış sembolü olan lotus çiçeği çember etrafında sekiz taç yaprağıyla çevrili bir çember ile tasvir edilir. Çünkü lotusun kadim sulara kendiliğinden doğduğuna inanılır. Ayrıca, kozmik rahmi, ana tanrıçayı ya da dişil yaratıcı gücü ifade eder.*” şeklinde açıklamıştır. Batı Afrika kültürüne bakıldığında ise “Adinkrahene” iç içe geçmiş üç daire formundan oluşmaktadır. Eş merkezli üç dairenin anlamı ise liderlik, şeflik ve yayılımdır (Gidson, 2013, s. 69). Eş merkezli daireler aynı zamanda yerleşik ve yaradılış düzeninin sembolü olarak da ifade edilebilirler (Resim: 2-3). Avustralya Aborijinleri bu daire formunu, rüya öykülerinde su birikinti ve toplanma yeri işaretleri olarak kullanmışlar ve benimsemişlerdir (Wilkinson 2021, s. 284).

Ezoterizmde ve iç simyada inisiyatik sürecin sonunda büyük eserin başarıldığı aşamanın sembolü noktalı dairedir. Eş merkezli daireler sembolü Çin tradisyonunda da belirir, sonsuzluğu da simgelemesinin yanı sıra ruhsal tesirin yayılmasını ve hiyerarşiyi simgeler. Dairenin yer yer gözü ifade etmek amacıyla çizildiği de görülmektedir, bu şekildeki kullanımı Semavi Yönetim’i temsil etmek amacı taşır (Toksoy, 2010, s. 173/175). Daire, İlahi İrade Yasaları’nın gereklerine göre kâinatın düzenini sağlayan Göksel İdare Mekanizması’nı simgeler. Daire üç boyutlu olan dünyamızı, dairenin ortasından geçen eksen ise çeşitli tradisyonlarda gökyüzü, ruhsal âlem, semavi âlem ifadeleriyle tanımlanmaya çalışılmıştır. Daire şuurların birleştiği, dualityelerin teklige dönüştüğü tekâmül düzeyini ifade eder. Orhon ve Yenisey yazıtlarında ve Uygur Türkleri’nde içi boş ve noktalı daire sembollerinin kullanıldığı görülmüştür. James Churchward’a göre ise daire sembolünün kökeni yitik Mu Uygurlığı’dır. Söz konusu

araştırmacıya göre daire ve noktalı daire Mu hiyeratik alfabesinin ilk harfidir ve alfabemizdeki A'ya tekabül eder (Salt, 2006, s. 210/212).



Resim 1: Daire sembolü 1



Resim 2: Daire sembolü 2 (<https://www.pngwing.com>)

4. TÜRK KÜLTÜRÜNDE GÖRÜLEN DAİRE FORMLARI

4.1. Arkeolojik Eserlerde Daire Formu

Daire formu ile oluşturulmuş arkeolojik ve etnografik buluntulara bakıldığında, daire formunda yapılmış ve daire sembolü kullanılarak oluşturulmuş birçok örneğe rastlamak mümkündür. Bunlar arasında bereketin simgesi olan idoller, günlük yaşamda kullanılan pişmiş seramik ve metal kap kaçaklar, mühürler, sikkeler ve ziynet eşyaları vb. buluntular yer almaktadır. Türk kültüründe yaygın olarak görülen, kadim damga vurma geleneği, genellikle mülkiyet, aidiyet, bağımsızlık unsuru, boy-soy birliği, inanç kimliği ve kutsallık ifadesi amacıyla kullanılmaktadır (Aslan ve Duran, s.59-62, 2019). Bu bağlamda Türkler, erken dönemlerden bu yana, yaratıcılarına olan şükranlarını bildirmek üzere, çeşitli malzemeler üzerine, Tanrı damgası dediğimiz çeşitli sembollerini işlemektedir. Tanrı damgasının tüm biçimlerinde, simgesel manada merkez ve dört yön vurgusu yapılmaktadır. Genellikle, merkezden kırılma yapan dörtlü kollar şeklinde ifadesini bulan Tanrı damgalarının bir alt tipi daire ile beraber sunulmaktadır (Aslan ve Duran, s.390/92, 2019). Bu örnek çoğunlukla, taşlar üzerinde kazıma olarak karşımıza çıkmaktadır. Kırgızistan'da Saymalıtaş bölgesinde yer alan kaya resimlerinin, kronolojik olarak erken örnekleri, (genel olarak) MÖ 3000'li yıllara tarihlendirilmektedir. Saymalıtaş'taki kaya resimleri arasında yoğun miktarda yer alan, daire içerisine yerleştirilmiş Tanrı damgası, başı ve sonu olmayan daire imgesi yoluyla, sonsuzluğu ve Tanrısallığı simgelemektedir.



Resim 3: Tokat Meliki Süleyman Şah Sikkesi (<https://sanat.ykykultur.com.tr>)

4.2. Mimari Eserlerde Daire Formu

Bir hareket ve canlılık sembolü olarak da anlamlandırılan daire formu, göçebe toplumların barınaklarında olduğu gibi ibadet için inşa ettikleri yapıların planlarını da etkilemiştir. Arpacıoğlu (2006, s. 6) kubbeyi, "Merkezinde Tanrı'nın olduğu Göksel İlahi'yi simgeleyen eşsiz bir merkezi oluşturur. Tanrı ile insanoğlunun buluştuğu, kutsal mekânın sembolüdür. İlk kubbe, göçebe Türk toplumunun da kullandığı Otağ çadırlarında görülmektedir. Türklerin göçebe hayatı yaşadığı dönemlerde Türk çadırının küçük evreni temsil ettiğine inanılmaktadır." şeklinde açıklamıştır. 1995 yılından bu yana kazıları devam eden Göbekli Tepe'nin (MÖ 10000'li yıllar), arkeolojik verilere dayanarak, en eski kült merkezlerinden birisi olduğu bilinmektedir. İçerisinde "T" biçimli dikili taşların yer aldığı, dairesel ve oval planlı yapılardan oluşan Göbekli Tepe'nin bir tapınma alanı olduğu düşünülmektedir (Schmidt, 2011, s.319). Bu bilgilerden hareketle, günümüzden on iki bin yıl öncesine tarihlenen bu yapılar topluluğu, kutsal ile bağlantısı olan bir kült merkezidir. Göbekli Tepe'de açığa çıkarılan tapınakların, plan olarak dairesel veya daireye yakın biçimde tasarlanması; on iki bin yıl öncesinde bu insanların kutsalla bağlantı kurma noktasında, araç olarak daire formunu kullandığını göstermektedir.



Resim 4: Göbeklitepe Mimarisi (<https://arkeofili.com/gobekli-tepe>)



Resim 5: Göbeklitepe Kuşbakışı Profili (<https://arkeofili.com/gobekli-tepe>)

Türk kültüründeki ölü gömme geleneğinin mezar mimarisine uygulanmasıyla ortaya çıkan kurganlar, çeşitli coğrafyalarda görülmekle beraber, genel olarak Orta Asya, İç Asya ve Doğu Avrupa'da yaygınlık göstermektedir. Derin bir çukur içerisinde yer alan asıl mezarlara, (öteki dünya inancından kaynaklı olduğu düşünülen) ölen kişiye ait değerli eşyalar, atlar, savaş aletleri, günlük eşyalar ve koşum takımları da konulmaktadır (Guenon, s. 2001, s.200-204). Bu kurganlar, plan olarak asıl mezar kısmı genellikle daire veya kare, dış çerçevesi ise dairesel biçimli olan birer tepelik (tümülüs-höyük) şeklinde yapılmaktadır. Mezar yapısı olarak kurganlar, öldükten sonra dirilmenin yanı sıra, kutsal ile bağlantı noktasında önemli bir dini inanışın göstergesidir (Candan, 2008, s.78/80). Kurganlar, yapılış amacı olarak ölümün, dini bir tören şeklinde kutsallaştırılmasıdır. Bu doğrultuda, plan olarak daire formunun kullanımının öte dünya ve kutsal ile bağdaştırılması mümkündür. Jung, şehir planlarının dairesel biçimde yapılışının, inanan kişiler tarafından, mekânın sembolik olarak düzenli bir evrene yüceltilişi ve ortasından öteki dünyaya bağlanan bir yer olarak kutsanması, biçiminde yorumlamaktadır (Jung, s.243, 2009).

4.3. Sanat ve Zanaat Eserlerinde Daire Formu

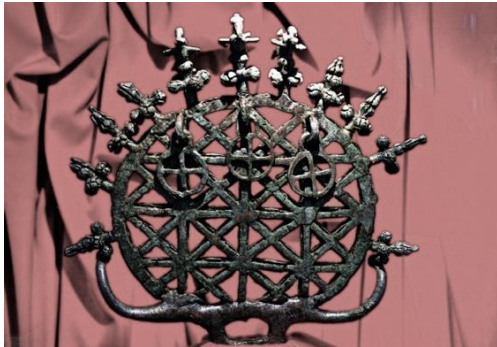
Türk kültüründe var olan nazar inancının sembollerle somutlaştırılmış örnekleri arasında dairesel formun göz ile ilişkilendirildiği de görülmektedir. Gür ve Soykan (2013, s. 120- 121) nazar için; "*Ortaya çıktığı toplumla gelişen ve değişen nazar inancı, psikolojik, sosyolojik, coğrafik, dinsel olay ve olgularla şekillenmektedir.*" demektedirler. Nazarlıkların uygulama alanları olarak ise; "*Genellikle evlerin kapı kemerleri, kilit-atkı taşlarında, cephelerde çatı çıkmaları altında, pencere dizileri üstünde ve üst kat köşelerinde yer almaktadır. Bu nazarlıkların bir kısmı maden, bitki, hayvan parçaları, dualar, kutsal isimler, değişik renkteki cam ve metal objelerden oluşmaktadır.*" şeklinde açıklamaktadırlar.



Resim 6: Geleneksel Nazar Boncuğu (<https://www.kulturportali.gov.tr>)

Dairenin geçmişte olduğu kadar günümüzde de yaygın olarak kullanıldığı bir örnek de çintemani motifidir. Bu motif; bereket, koruyuculuk, güç, servet, gönül gözü veya akıl gözü gibi anlamlar taşımaktadır. Bu konuda Hayırsever (2020, s. 9), “Çintemani motifi; ikisi altta biri üstte üç yuvarlak ve iki dalgalı çizgiden meydana gelmektedir. Üç yuvarlak, pars postundaki beneklere, iki dalgalı çizgi ise kaplan postuna benzetildiğinden Osmanlı döneminde padişah ve şehzade kaftanlarında sıkça kullanılmıştır.” demiştir. Çintemani motifinin çinide, seramikte, halı, tezhip, tekstil ve ahşap gibi malzeme çeşidinde kullanıldığı görülmektedir.

Türk kültüründe yer alan birçok uygarlıklar sayesinde zengin kültür mozaiğine sahip olan Anadolu toprakları, Hitit uygarlığına da ev sahipliği yapmıştır. Sanatın simgesi sayılan “Hitit güneş kursu”, güneşi simgeleyen dairesel biçimin etrafına yerleştirilmiş öğelerden oluşturulmuştur. T. Zimmermann’a göre, Alacahöyük’ün tüm güneş kursları, inanış bakımından Mezopotamya’da yer alan Gökyüzü Tanrıçası İnanna ile ilişkilendirilmektedir. Zimmermann’a göre Hitit güneş kursları gökyüzünün sürekli aranan sahibini temsil etmektedir (Yılmaz, s.60, 2016). Bu bağlamda görebiliyoruz ki dairesel bir simge olarak “güneş kursu” gökyüzü, güneş ve kutsalın kaynağı olan Aşkın-Tanrısal ile bağlantılı olarak yorumlanmaktadır.



Resim 7: Hitit Güneş Kursu (<https://tr.wikipedia.org>)



Resim 8: Çintemani Motifi (<https://tr.wikipedia.org>)

5. SONUÇ

Dairenin özellikle ilkel insandaki algısı, çoğunlukla göksel bağlantılarla karşımıza çıkmaktadır. İnsan, yeryüzüne ilk ayak bastığında, kendisine oldukça gizemli gelen gökyüzü ve onun daireselliğiyle karşılaşmıştır. Dünyadan gözlemlenebildiği kadarıyla Güneş, Ay ve kozmolojik şekiller, insan tarafından dairesel biçimli olarak deneyimlenmiştir. Anlamlandırılmadığı bu kavramlar, insana Aşkın-İlahi-Tanrısal nitelikte tesir etmiştir. Bu bağlamda kutsalın kökeninin, bu unsurlarda aranması mutlaktır. Bir sembolün evrensel olması demek, içinde evrensel bir ilkeyi, yasayı ya da hakikati barındırması demektir. Bir şeklin görüldüğünden farklı anlam taşıması; ezoterik bakımdan, bir sembol olarak nitelendirilmesi için yeterli değildir; herhangi bir şeyi ifade etmek üzere kullanılan her simgeye, her temsile, her işarete, her tasvire sembol denilemez. Evrensel hakikatlerin, evrendeki ilke ve yasaların keşfinde birer araç olan ve kişiye “doğa-üstü” denilen alemi anlama, kavrama olanağı sunan bu semboller rastgele oluşturulmamıştır; çoğunlukla doğaya, mitolojiye ve tarihsel bilgilere dayalıdır.

Gördüğü ve deneyimlediği şeyler kadar düşünebilen ve hayal kurabilen insan, bu noktada kutsal imgeyi, dairesel simgeye dönüştürerek onu somuta indirgemıştır. Sonrasında daire sembolü, insanın mitolojisinden kozmolojik düşüncesine, tapınaklarından damgalarına kadar her alanda tekrar etmeye başlamıştır. Söz konusu soyut ve somut dairesel öğelerden her biri, bir noktada kutsal ile bağlantı içerisindedir. Bütün toplumlarda dini bir inancın bulunması, dinlerin hepsinde mistik bir boyutun bulunması ve mistik deneyimlerin semboller ile anlamlandırılması Jung’un “kolektif bilinçdışı” tezini desteklemektedir. Jung’un “kolektif sembol” kavramı ile “kolektif bilinçdışı” birbirini etkileyen psikik kavramlardır. Her bir bireyde küçük de olsa farklı manalara sahip olan bu semboller

bireyin kendisinin sembol üretmesine engel değildir. Bütün dinlerde görebileceğimiz kolektif sembollerin birey üzerindeki etkisi göz önünde bulundurulduğunda bireyin yaşamış olduğu mistik tecrübenin aktarılmasında kendi mistik sembollerini üretmesi söz konusu olabilir. Çünkü yaşanan mistik tecrübe kişisel ve sezgisel olması nedeniyle sembolizmin net, açık olmayan ama derin ve dönüştürücü dili kullanılır. Sonuç olarak daire simgesi, manevi temelde aşkın bir insan üretimi olarak, kutsalın yeryüzündeki temsili niteliğindedir.

KAYNAKÇA

- Alp, K.Ö. (2009). Orta Asya'dan Anadolu'ya Kültürel Sembollere Giriş. Ankara: Eflatun Yayınevi
- Arnheim, R. (2012). Görsel Düşünme. (Çev. R. Ögdül). İstanbul: Metis Yayınları
- Arpacıoğlu, B. (2006). Cami Sembolizmi Üzerine Bir Deneme. Yeni Yüksektepe Dergisi
- Candan, E. (2008). Türklerin Kültür Kökenleri. (7. Baskı). İstanbul: Sınır Ötesi Yayınları
- Duran, R. ve Aslan, Y. (2019), Selçuklu Dönemi Konya Yapılarında Motifleşen Türk Damgaları, Selçuk Üniversitesi Selçuklu Araştırmaları Dergisi
- Ersoy, N. (2007). Semboller ve Yorumları. İstanbul: Dönence Basın ve Yayın
- Gibson, C. (2013). Semboller Nasıl Okunur. İstanbul: Yem Yayın
- Guenon, R. (2001). Yatay ve Dikey Boyutların Sembolizmi. (F. Topaçoğlu, Çev.), İstanbul: İnsan Yayınları
- Hayırsever, B. (2020). Geleneksel El Sanatlarında Kullanılan Çintemani Motifi ve Seramik Sanatına Yansımaları. Erciyes Üniversitesi Sosyal Bilimler Enstitüsü Dergisi,
- Kırıçoğlu, O. T. (2015). Sanat Kültür Yaratıcılık. Ankara: Pegem Akademi.
- Jung, C. G. (2009). İnsan ve Sembolleri. (Çev. A. N. Babaoğlu). Okuyan Us Yayınları.
- Salt, A. ve Çobanlı, C. (2010) Meta Ansiklopedi: Parapsikoloji, Okültizm, Spiritüalizm, Teozofi, Mistisizm, Ezoterizm, Neo-spiritüalizm. İstanbul: Ruh ve Madde Yayınları.
- Salt, A. (2006) Neo-Spiritüalist Yaklaşımlarla Ezoterik Bilgilerin Işığında Semboller. İstanbul: Bilyay Yayınları.
- Schmidt, K. (2011), Göbekli Tepe Kazısı 2010 Yılı Raporu, 33. Kazı Sonuçları Toplantısı (23-28 Mayıs), Malatya.
- Toksoy, S. (2010) Semboller ve İşaretler. İstanbul: Alfa Yayınları
- Wilkinson, K. (2021). Kökenleri ve anlamlarıyla semboller ve işaretler. İstanbul: Alfa Yayın.

RESİM KAYNAKÇA

- Resim 1 ve Resim 2: <https://www.pngwing.com/tr/free-png-tmhd>
- Resim 3: <https://sanat.ykykultur.com.tr/koleksiyonlar/sikke-koleksiyonu/sikke-koleksiyonu>
- Resim 4 ve Resim 5: <https://arkeofili.com/gobekli-tepe-geometrik-bir-duzene-gore-mi-insa-edildi/>
- Resim 6: <https://www.kulturportali.gov.tr/turkiye/izmir/kulturatlasi/nazar-boncugu>
- Resim 7 ve Resim 8: <https://tr.wikipedia.org/wiki/>