

TOPKAPI SARAYI HAREM DÂİRESİ'NDE AZ BİLİNER BİR ÇİNİ HAZİNESİ: ŞEHZÂDEGÂN MEKTEBİ

A RARE TILE TREASURE IN TOPKAPI PALACE SERAGLIO: SCHOOL FOR PRINCES

Dr. Zehra DUMLUPINAR

İstanbul/Türkiye



Article Type : Review Article / İnceleme Makalesi

Doi Number : <http://dx.doi.org/10.26449/sss.964>

Reference : Dumlupınar, Z. (2018). "Topkapı Sarayı Harem Dâiresi'nde Az Bilinen Bir Çini Hazinesi: Şehzâdegân Mektebi", *International Social Sciences Studies Journal*, 4(24): 5014-5023

ÖZ

Osmanlı Devleti'nin yaklaşık dört yüz sene yönetim merkezi olarak kullanılan Topkapı Sarayı, İstanbul'un Boğaz'a ve Haliç'e bakan en güzel manzaralı yerine inşa edilmiş, etrafı surlarla çevrili bir kale görünümündedir. Padişahın evinin de burada bulunması Topkapı Sarayı'nı daha önemli bir konuma yükseltmiştir. Saray'ın ikinci avlusunda, Kubbealtı ile Zülüflü Baltacılar Ocağı arasında yer alan Harem, iç içe ve çeşitli fonksiyonlara sahip odalarıyla bir labirenti andırır. Topkapı Sarayı'nda Harem Dairesi aynı zamanda bir eğitim yuvası olmak vasfıyla da ön plana çıkmaktadır. Harem'de Kara Ağalar Taşlığı üzerinde yer alan Darüssaade Ağası Dairesi ikinci katında, küçük yaşta şehzade ve sultanların eğitime tahsis edilen Şehzâdegân Mektebi bulunur. Yan yana iki odadan meydana gelen Şehzâdegân Mektebi, süsleme öğeleri ve 17. yüzyıla tarihlenen çinileri ile dikkati çekmektedir. Bu çiniler, çini panolar, ulama çiniler ve pencere köşelikleri olarak farklı tasarım esasları ve işlevlere sahiptir. Bu makalede Şehzâdegân Mektebi mimari ve süsleme öğeleri bakımından tanıtılarak, çinileri detaylı bir incelemeye tâbi tutulacaktır.

Anahtar Kelimeler: Topkapı Sarayı, Harem, Şehzâdegân Mektebi, çini.

ABSTRACT

Topkapı Palace, having served as the administration center for the Ottoman Empire for about four hundred years, has the image of a castle surrounded with fortification walls, built on a location with the most beautiful scenery opening to Bosphorus and Golden Horn in Istanbul. With the Sultan's residence located in it, Topkapı Palace has a more-significantly elevated position. Seraglio, located between Kubbealtı and Zülüflü Baltacılar Ocağı in the second courtyard, resembles a labyrinth with its embedded quarters serving various functions. Seraglio in Topkapı Palace stands out as an educational setting as well. The School for Princes, dedicated to the education of young princes and sultans, is located on the second floor of Darussaade Agasi quarters on Kara Ağalar Tasligi in the Seraglio. The School for Princes, consisting of two adjacent rooms, attracts attention with its decorative elements and tiles dating back to 17th century. Those tiles have various design characteristics and functions as tile panels, connective tiles, and window corner beads. This article aims to introduce the architectural and decorative elements of the School for Princes and to examine its tiles in detail.

Key Words: Topkapı Palace, Harem, Şehzâdegân Mektebi, tile.

1. GİRİŞ

Fatih Sultan Mehmed (sal.1451-1481) zamanında, İstanbul'un Boğaz'a ve Haliç'e bakan en güzel manzaralı yerine 1465-1478 tarihleri arasında inşa edilen Topkapı Sarayı, *Sûr-ı Sultânî* denilen 1400 m uzunluğundaki surlarla çevrilmiş bir kale görünümündedir.¹ Üç abidevî kapı ve bu kapıların açıldığı, köşklelerle bezenmiş avlular, bir asmabahçe ve bunları çevreleyen bir dış bahçeden meydana gelen Topkapı Sarayı'nın ilk kapısı olan Bâb-ı Hümâyûn, resmî saray ile halk arasındaki bağlantıyı sağlayan Alay Meydanı'na açılır. Birinci Yer de denilen Alay Meydanı'nda, günümüzde Aya İrini Kilisesi ve Darphane

¹ İlber Ortaylı, **Mekanlar ve Olaylarıyla Topkapı Sarayı**, Kaynak Yayınları, İstanbul, 2010,s.33; Necdet Sakaoglu, **Tarihi, Mekanları, Kitabeleri ve Anıları ile Saray-ı Hümayun Topkapı Sarayı**, Denizbank Yayınları, İstanbul, 2002, s.15.

binâları bulunur. Saray'ın ikinci kapısı olan Bâbü's-Selâm'dan, devlet işlerinin yürütüldüğü Dîvân Meydanı'na geçilir. Padişah haricinde kimsenin at ile giremediği bu avluya İkinci Yer de denilir. Kubbealtı, Adalet Kasrı ve Hazine, Dîvân Meydanı'nın en önemli yapılarıdır. Sarayın üçüncü kapısı olan Bâbü's-Saâde diğer adıyla Ak Ağalar Kapısı, padişah ve ailesinin özel yaşam alanlarının bulunduğu Üçüncü Yer'e açılır. Burada erkekler ve kadınlar için ayrı ayrı düzenlenmiş olan iki bölüm vardır. Enderun Kütüphanesi, İç Hazine, Ak Ağalar Câmii, Kuşhane Mutfağı, Arz Odası ve mukaddes emanetlerin muhafaza edildiği Has Oda bu Üçüncü Yer'dedir. Lale Bahçesi ve Sofa-i Hümâyûn denilen iki kısımdan meydana gelen Dördüncü Avlu'ya Köşkler Bahçesi de denilir. Bağdat ve Revan Köşkleri, İftariye Kameriyesi, Mecidiye Kasrı, Hekimbaşı Odası, Esvap Odası, Sofa Camii bu avlunun önemli yapılarıdır. Mecidiye Köşkü ile Sofa Câmii arasından meyilli bir yol ile Büyük Havuz'a, İncirlik ismi verilen asma bahçe ile Fil Bahçesi'ne ulaşılır.²

Dîvân Meydanı'nın solunda, Kubbealtı'nın arka kısmında yer alan Harem Dâiresi; oda, sofa, taşlık, koğu, mescit, dâire, mutfak, kule, hastane, mahzen, hamam gibi çeşitli binâ türlerini bünyesinde barındıran bir yapılar topluluğudur. İçinde yaşayan insanların konum ve görevlerine göre belli bir düzen ve disiplin içinde yerleşim sergileyen Harem mekânları, mimarî açıdan bir üslup bütünlüğü göstermez. Harem Dâiresi'nin ilk inşâ tarihi ile ilgili farklı değerlendirmeler yapılmakla birlikte, eskiden var olan bir Harem'in Kanunî Sultan Süleyman (sal. 1520-1566) zamanında, Mimar Alâeddin tarafından onarıldığı bilinmektedir.³ İçinde yaşayan insanların ihtiyaçlarına göre yapılan düzenlemelerle günümüze ulaşmış olan Harem Dâiresi, II. Selim (sal.1566-1574) ve III. Murad (sal.1574-1595) devirlerinde daha da büyütülmüştür. 1662 ve 1665 yangınları ile büyük ölçüde tahrip olan Harem, IV. Mehmed (sal.1648-1687) zamanında gerçekleştirilen büyük bir proje ile kâgîr olarak yeniden yaptırılmıştır.⁴ Harem'deki kitâbelerin büyük bir kısmının H.1076/M.1665–H.1079/M.1668 tarihlerini taşıyor olması bu yenilemenin en önemli işaretidir.⁵ Günümüzde Harem'i gezmek isteyen ziyaretçilerin kullandığı Araba Kapısı, mermer söveleri ve demir kapı kanatları ile Harem'in en eski tarihli kapısı olma özelliğini taşır.

Araba Kapısı'ndan girildiğinde karşılaşılan ilk yer, dört bir tarafında bulunan dolaplardan ötürü Dolaplı Kubbe olarak adlandırılır. Burası, 19. yüzyılda Evkâf-ı Hümâyûn Nezâreti kuruluncaya kadar Dârüssaâde Ağası sorumluluğunda, vakıfların yönetim merkezi olarak kullanılmıştır.⁶ Buradan, dökme tunçtan kanatları olan bir kapıyla Şadırvanlı Sofa'ya geçilir. Şadırvanlı Sofa'nın devamında yer alan ve asıl Harem Kapısı'na ulaşan, tek tarafı revaklı, iki ucunda kubbe olan Kara Ağalar Taşlığı Harem'in ilk taşlığıdır. Kara Ağalar Koğu, Kara Ağalar Mescidi, Musâhipler, Cüceler ve Hazinedârlar'ın dâireleri, Dârüssaâde Ağası Dâiresi ve Şehzâdegân Mektebi hep bu taşlığa bağlanır. Haremi korumakla görevli ve Kara Ağaların başı olan Dârüssaâde Ağası'nın dairesi Kara Ağalar Taşlığı'nın sağında yer alır. Aynı zamanda saray kadınlarının hem sultanla hem de dış dünyayla ilişki kurmasını sağlayan Ağa, Harem'in en nüfuzlu kişisidir.

İki katlı, dıştan çinilerle kaplı ve kâgîr olan Dârüssaâde Ağası Dâiresi'ne, mermer sögeli ve ahşap kanatlı bir kapıdan geçilerek girilir. Kapının celî sülüs kitâbesinde “*Selâmün aleyküm tibtüm fedhulûhâ hâlidîn*” âyet-i kerîmesi ve içeriye bakan yüzünde “*Bismillahirrahmânirrahîm ve bihî sikatî*” yazılıdır. Binanın alt katında Dârüssaâde Ağası'nın özel odası, hamam ve helâlâr, kahve ocağı ve çeşitli odalar bulunur. Dâirede iki adet ocaklı oda vardır. Binanın ikinci katı ise şehzâdelerin eğitim gördüğü Şehzâdegân Mektebi'dir. İkinci katta ayrıca Hoca İstirahat Odası, helâ ve çeşme yer alır.

Binanın üst katında yer alan iki bölümlü Şehzâdegân Mektebi'ne ahşap bir merdivenle çıkılır. Ortasından bir kemer ile ikiye ayrılan ilk kısım (*sofa*), dikdörtgen planlı ve düz ahşap tavanlıdır. Odanın güneydoğu cephesinde pencerelerin önü bir seki ile yükseltilerek oturma yeri haline getirilmiştir. Üzeri merkezde kubbe, yanlarda tonozla örtülü olan dikdörtgen planlı ve ilk kısma göre oldukça süslü olan Şehzâdegân Mektebi'nin ikinci odasına (*dîvânhanê*), mermer üzerine hakkedilmiş celî sülüs kitabesinde, dışta “*Selâmün aleyküm ketebe rabbüküm 'alâ nefsihi'r-rahmeh*” içte ise “*Yâ müfettiha'l-ebvâb iftah lenâ hayre'l- bâb*” yazan bir

² Mualla Anhegger Eyüboğlu, **Topkapı Sarayı'nda Padişah Evi (Harem)**, Sandoz Kültür Yayınları, İstanbul, 1986, s.13-16.

³ Gülrü Necipoğlu, **15. ve 16. Yüzyılda Topkapı Sarayı: Mimari, Tören ve İktidar**, (Çev.: Ruşen Sezer), Yapı Kredi Yayınları, İstanbul, 2007, s.209.

⁴ Murat Kocaaslan, **Topkapı Sarayı Haremi: IV. Mehmed Dönemi 1648-1687**, Hacettepe Üniversitesi Sosyal Bilimler Enstitüsü Sanat Tarihi Anabilim Dalı, (Yayımlanmamış Doktora Tezi), Ankara, 2010, s.204.

⁵ Harem kitâbeleri için bkz: Abdurrahman Şeref; “Topkapı Saray-ı Hümâyûnu”, **Tarih-i Osmanî Encümeni Mecmuası**, Cüz 5, s.265-298; Cüz 6, s.229-364; Cüz: 7, s. 393-421; Cüz 8: s.457-483; Cüz:9, s. 521-537; Cüz:10, s. 585-594; Cüz: 11, s.649-657; Cüz: 12, s.713-730, Ahmed İhsan ve Şürekası Matbaası, İstanbul, 1328-1329(1910-1911); Necdet Sakaoglu, **Tarihi, Mekanları, Kitâbeleri ve Anıları ile Saray-ı Hümâyûn Topkapı Sarayı**, Denizbank Yayınları, İstanbul, 2002; F.Zehra Dumlupınar, **Topkapı Sarayı Harem Dairesi 17. Yüzyıl Çini Pano Tasarımları**, Marmara Üniversitesi Sosyal Bilimler Enstitüsü İslam Tarihi ve Sanatları Anabilim Dalı, (Yayımlanmamış Doktora Tezi), İstanbul, 2015, s.11-55.

⁶ Necdet Sakaoglu, a.g.e., s. 321.

kapıdan geçilerek girilir. Alt kat duvarlarının barok tarzı ahşap dolaplarla, üst kısımlarının çinilerle bezeli olduğu odada barok tarzda alçı bir ocak bulunur. Ahşap iç kubbe ve dolap kapaklarının söveleri altın yaldızlıdır. Kubbe ve tonozların iç kısmı barok tarzı kalemişi bezemelerle süslenmiştir. Dolapların üstünden geçen, Beşir Ağa ketebeli ve 1162 (1748-49) tarihli, siyah zemin üzerine zer mürekkeple celi sülüs yazı şeridinde besmele-i şerif, esmâ-i hüsnâ, hadîs-i şerîfler ve “*ketebehû ez’af-i ümmetihî Beşir Ağa-yı Dârü’s-seâde râciyen esmâihî bi-hürmeti’ş-şefâ’ati Sene 1162*” yazılıdır. Odalar, karşılıklı iki cephenin alt ve üst kat pencerelerinden yeterli miktarda ışık alır.

2. ŞEHZÂDEGÂN MEKTEBİ ÇİNİLERİ

2.1. Sofa Çinileri

Hazırlık mekânı veya sofa olarak nitelendirilen kısımda, duvarlar ve odayı ikiye bölen kemerin yüzeyi tavana kadar boşluk bırakılmadan ulama desenli⁷ çinilerle kaplanmıştır. Kuzeydoğu, güneybatı ve kuzeybatı duvarları ile kemerin yüzeyini kaplayan altıgen çini karoları bezeyen desende, ana zeminde, merkezde, katmerli penç, etrafında ise tek şerit zencerek yer alır. (Fotoğraf 1) Güneydoğu duvarında alt pencerelerin üzerinde ise iki farklı desende ulama çini kullanılmıştır. Bunlardan sağ ve solda, merkezde yer alan bir hatayîden çıkan iri yaprak ve hatayîlerle kompozisyon yukarı doğru ilerler. Aynı cephede iki pencerenin arasındaki duvarda ise dairesel bir hattın üzerine yerleştirilen hatayî grubu motifleri ile dört yöne doğru ulanarak devam eden bir kompozisyon görülür.

Harem mekânlarının hemen hepsinde karşılaşılan çini kitâbeler, kimi zaman münferit olarak kimi zaman ise yazı şeridi hâlinde duvarları bir baştan bir başa bezemektedir. Şehâdegân Mektebi’nin ilk odasının alt sıra pencerelerinin üzerinden geçen çini yazı şeridinde İmâm-ı Bûsîrî’nin Kasîde-i Bürde’si yazılıdır.⁸ Kobalt mavi zemin üzerinde beyaz celi sülüs kitâbeler, dört köşesinden rumîli köşebentlerle çevrilerek kartuşlar içine alınmıştır. Yazıların zemininde yaprak ve çiçek motifleri boşlukları doldurmak üzere kullanılmıştır. Yazı şeridinin iki kenarına rumîli şerit çekilmiştir.

Şehzâdegân Mektebi’nin ikinci odasına açılan kapının sağ tarafında bulunan Kâbe tasvirli, imza ve tarih içeren çini pano dikkati çekmektedir. Kara Ağalar Mescidi ve Valide Sultan Yatak Odası’nda benzerlerine rastlanan panoda, ana zeminde merkezde Kâbe ve onun etrafındaki yapılar ile Mescid-i Haram tasvir edilmiştir. Panonun etrafında Tekfur Sarayı üretimi olan düz yeşil renkli çini karolar yer alır. Panonun merkezinde, ortada, beyaz bırakılan zemin üzerinde ve anahtar deliği formu sahada siyah rengi ile *Kâbe*, *Altın Oluk* ve *Hacerü’l-esved*; aşağıya doğru uzanan zemini taş döşemeli sınırlar içinde sağda *minber*, *makâm-ı İbrahim* ve *zemzem kuyusu*, bunların altında ise *tâk-ı meş’al* görülmektedir. Merkezi içine alan dikdörtgen zeminli sahada, sağda iki ve solda bir adet olmak üzere, Mescid’in üç şerefeli minareleri yer alır. Panonun en altında, çerçeve içine alınan kısımda, kobalt mavi zemin üzerine beyaz nesta’lik yazıda Türkçe olarak “*İlâhî izzetin hakkı-çün ol hakân-ı ‘âlî şân / İlâhî devlet ve ikbâl ile ömrü füzûn olsun* “ duâsı yer alır. Bu yazının başlangıcında ve bitiminde nesta’lik yazı ile *sene 1077 Teberdâr- ı hâssa Ali İskenderiye* ibâresi bulunur. (Fotoğraf 2)

Şehzâdegân Mektebi sofasında yer alan bir diğer çinili saha ise güneydoğu ve kuzeybatı yönlerindeki üst kat pencerelerin köşelikleridir. Bu köşeliklerde bulutlu ve yarı stilize çiçekli iki çeşit kompozisyona rastlanır.

2.2. Dîvanhâne Çinileri

Dîvanhâne’nin üst kat duvarlarını bezeyen çiniler, pano ve ulama panolar ile ulama duvar çinileri ve pencere köşelikleridir. Şehzâdegân Mektebi’nin süsleme öğeleri bakımından ön plana çıkan bu ikinci mekânında pano özellik gösteren çiniler, servi ve bahar ağaçlı, üzüm salkımlı kompozisyonlar ile bezelidir. Ulama panolarda ise şemseli, hatayîli, hatayîli-rumîli desenler görülür.

Dîvanhâne güneybatı duvarında, alçı ocağın iki yanında, üst kısımda yer alan birbirine eş iki panoda, ana temada servi ağacı ve bahar ağaçları ile simetrik bir kompozisyon, bordürde ise yarı stilize motiflerle üç ana dalda tekrar eden bir desen görülür. Kompozisyon, merkeze yerleştirilen servi ağacı ile servinin sağından ve solundan, zeminden çıkan iki bahar ağacının, farklı yönlere uzanan dalları ile servinin iki yanındaki alanı doldurarak, yukarı doğru devam etmesi ile oluşmaktadır. Servinin ince gövdesinin iki yanında, dışa doğru eğilen iki sümbül dalı, sümbüllerin yanında karanfiller, profilden ve üstten görünüşü ve goncası ile çizilmiş

⁷ Ulama kompozisyon şemaları ile ilgili bir araştırma için bkz: Sitare Turan Bakır, *İznik Çinileri ve Gülbenkyan Koleksiyonu*, Kültür Bakanlığı Yayınları, Ankara, 1999, s.216-229.

⁸ Mısırlı Şerâfeddin Muhammed Bûsîrî (H.608-696/M.1212-1297) tarafından Hz. Muhammed (sallallahu aleyhi ve sellem) için yazılan *Kasîde-i Bür’e* veya *Kasîde-i Bürde* denilen Arapça kasîde.

iri güller dikkati çekmektedir. Bu çiçeklerin arasına çiğdemler ve zambaklar serpiştirilmiştir. Desen alanını sonlandıran köşebentlerde ise ayırma rumîlerle ve kapalı formlarla bir kompozisyon yer alır. (Fotoğraf 4-5)

Servi ağaçlı ve bahar dallı bir başka pano ise mekanın kuzeydoğu duvarında yer alır. Burada, saz yapraklarından çıkan iki bahar dalı servinin arkasından geçer ve birbirine dolanarak yukarıya doğru çıkar. Servinin iki yanına, aşağıya, sümbül ve nergis demetleri yerleştirilmiştir. Köşebentler dilimli ayırma rumîlerle bezelidir. (Fotoğraf 6)

Servi ağacı ve bu kez üzüm salkımlı bir pano ise kuzeydoğu duvarına yerleştirilmiştir. Kompozisyon, iki servi ağacı ile ağaçların yanından, zeminden çıkan asma dallarının, küçük yan dalları ile dairesel kıvrımlar yaparak yukarıya doğru ilerlemesinden meydana gelir. Orta eksende birleşen asma dalları, üzüm salkımları, yapraklar ve küçük tırfiller ile bezelidir. Servilerin dibinde bodur laleler, sümbüller ve karanfeller bulunur. İki servi ağacının üzerine ayrı ayrı yerleştirilen ve ortada birleşen köşebentlerde, ayırma rumîlerle oluşturulmuş simetrik bir kompozisyon görülür. (Fotoğraf 7)

Benzerlerine Harem Dairesi'nin Şadırvanlı Sofa, Dârüssaâde Ağası Dairesi dış cephesi ve Harem Esas Girişi'nde rastlanılan bahar ağaçlı panoların biri de Şehzâdegân Mektebi dîvanhânesinin güneydoğu cephesine, duvarın üst orta kısmına yerleştirilmiştir. Burada, kompozisyon, iki bahar ağacının, kasenin iki yanından, yerden çıkarak yukarıya doğru devam etmesiyle oluşturulmuştur. Kasenin içindeki yarı stilize çiçekler ağacın dalları arasından geçerek yana ve yukarıya doğru uzanmakta, merkeze yerleştirilen iki gül birbirlerine yönelerek ortadaki sahayı doldurmaktadır. Kasenin içindeki yaprakların arasından kuşbakışı ve profilden çizimi ile güller, karanfeller çıkarken kasenin sağında ve solunda çiğdemler görülür. Desen alanını sonlandıran köşebentlerde ayırma rumîlerle bir kompozisyon yer alır. (Fotoğraf 8)

Bahar ağaçlı panoların bir diğer varyasyonunu ise desen sahasının orta veya üst orta kısmına yerleştirilen şemseli örnekler teşkil eder. Bunlardan iki tanesi divanhânenin güneybatı duvarında alçı ocağın sağ ve sol tarafına simetrik olarak yerleştirilmiştir. Aralarında renklendirme yönüyle farklılıklar bulunan bu panolarda kompozisyon, merkezde yer alan bahar ağacının, yerden, yaprakların arasından çıkarak, bahar çiçekleri ve küçük yapraklarla süslenmiş dallarıyla yukarıya doğru ilerlemesi ile meydana gelmiştir. Panonun sağ ve sol alt köşelerine saz yaprakları, açılmış iri güller, sümbüller ve ayn-ı safâlar yerleştirilmiştir. Kompozisyonun üst kısmında yer alan şemse, yarı stilize çiçeklerle oluşturulmuş simetrik bir demet ile bezelidir. Aşağıda bir ortabağ motifi ile birleştirilen çiçekler, en dışta kokulu menekşe, onun yanında nergis, karafil, lale, süsen, profilden ve kuşbakışı çizimleriyle üç adet gül ve merkezde karanfellerdir. Yukarıda, sivri kemerin meydana getirdiği köşebent alanlar, hatayî ve rumî üslûbu motiflerle bezelidir. Orta kısmında simetrik olan köşebent deseninde merkezde, iki yana uzanan dalları ve bu dallar üzerindeki goncaları ile bir hatayî motifi yer alır. (Fotoğraf 9)

Divanhânedede bunlardan başka dört adet ulama pano bulunmaktadır. Hatayîli, hatayîli-rumîli ve içi rumîlerle bezenmiş iri şemseli kompozisyonlara, yukarıda köşebentler ve aşağıda bir vazo eklenerek pano özelliği kazandırılmıştır. (Fotoğraf 10-13)

Duvarlarda panoların alt kısımlarında kalan boşluklar tek sıra halinde çini karolarla doldurulmuştur. Dört yöne doğru ulanarak çoğaltılabilen çinilerde hatayî ve bulut motifleri kullanılmıştır. Aynı çinilere pencere köşeliklerinde de rastlanır. Bunlardan başka divanhânenin kuzeydoğu ve kuzeybatı duvarlarında birbirinden farklı üç ulama kompozisyon daha yer almaktadır.⁹ Aynı zamanda odanın giriş yönü olan kuzeydoğu cephesinde, kapının üzerinde yer alan pencerenin sağ ve sol kısımlarındaki geniş sahayı bezeyen ulama çinilerde hatayîli-bulutlu-şemseli bir kompozisyon görülür. Dairesel hatlarla ilerleyen kompozisyon yukarı ve aşağıya doğru ulanarak çoğalır. Kuzeybatı cephesinde yer alan bir diğer kompozisyon ise hatayî ve yapraklardan meydana gelir; iki yana ve yukarıya doğru ilerleyerek çoğalır. Aynı duvarda bulunan üçüncü bir desen ise iri hatayî motifleri ve yarı stilize çiçeklerle oluşturulmuştur. (Fotoğraf 14-16)

3. SONUÇ

Topkapı Sarayı Harem Dairesi'nde, Dârüssaâde Ağası Dairesi üst katında yer alan ve küçük yaştaki şehzâde ve sultanların eğitime tahsis edilen Şehzâdegân Mektebi, sofa ve divanhâne olmak üzere iki kısımdan meydana gelmektedir. Ziyarete kapalı olan bu mekanlar barok tarzı ahşap aksâmı, kalemişleri, alçı

⁹ Dört bir tarafından veya sadece yukarıya doğru, deseni katlamak veya taşımak sûretiyle çoğaltılarak geniş sahaları bezeyen ulama kompozisyonlar kuruluşlarına göre basit ulama kompozisyonlar, merkezî ulama kompozisyonlar, dâiresel hatlı ulama kompozisyonlar, boyuna gelişen ulama kompozisyonlar olarak dört grup altında toplanabilir. Sitare Turan Bakır, "İznik Çinilerinde Ulama Karo Tasarımları", **Osmanlı**, C.11, (Editör: Güler Eren), Yeni Türkiye Yayınları, Ankara, 1999, s.220-226.

süslemeleri ve 17. yüzyılın ikinci yarısına tarihlenen şeffaf sıraltı tekniğinde çok renkli İznik çinileri ile ön plana çıkmaktadır.

Başbakanlık Osmanlı Arşivi'nde, Harem'deki yangının ardından gerçekleştirilen inşaat faaliyetini, alınan malzemeler ile ustalara ödenen ücretleri içeren H.1076 tarihli bir defter bulunmaktadır. Aynı defterde İznik'e *tuğla-i kâşî* ismarlandığının iki farklı sayfada zikredilmesi, Harem çinilerinin üretim yeri ile ilgili sorulara açıklık kazandırır.

Çini süslemelerin kullanıldığı alanlar ile kullanılmadığı yerler arasındaki tezat, aynı panoların belirli bir esasa göre tekrarlanması veya duvarların aynı yerlerine aynı tip panoların yerleştirilmesi mekân içerisindeki âhengin oluşmasına büyük katkı sağlamaktadır.¹⁰

Şehzâdegân Mektebi'nin ilk odasında bir adet ve ikinci odasında on dört adet çini pano yer almaktadır. Panolarda servili, bahar ağaçlı, yarı stilize çiçekli, üzüm salkımlı, şemseli, hatâyîli, hatayî ve rumîli kompozisyonlar kullanılmıştır. Bu panolardan on bir tanesi birbirinden farklı desenlere sahiptir. Panoların etrafındaki bordürlerin hepsinde, Harem Dairesi'nde sıklıkla karşılaşılan yarı stilize çiçekli kompozisyon yer alır. Panolardan başka ilk odada üç, ikinci odada ise üç farklı desende ulama özellik gösteren çiniye rastlanır. Panoların alt kısımlarında kalan boşluklar hatâyîli bulutlu ulama çinilerle doldurulmuştur. Aynı desen kuzeybatı duvarındaki pencere köşeliklerinde de kullanılmıştır. Güneydoğu cephesi pencere köşeliklerinde ise yarı stilize çiçeklerle bir kompozisyon görülür.

Beyaz bırakılan zemin üzerinde kobalt mavi, turkuvaz, mercan kırmızı, zümrüt yeşili, ağaç gövdelerinde kahverengiye kaçan bir yeşil ile kontürlerde siyah renk kullanılmıştır. Şehzâdegân Mektebi çinilerinde derzlerde açılmalar, yüzeyde ufak çatlaklar, renklerde akma, sırda aşınmalar olmasına rağmen büyük ölçüde bir tahribat söz konusu değildir.

KAYNAKÇA

Abdurrahman Şeref, 1328-1329(1910-1911). "Topkapı Sarayı Hümâyunu", **Tarih-i Osmanî Encümeni Mecmuası**, Cüz 5, s.265-298; Cüz 6, s.229-364; Cüz: 7, s. 393-421; Cüz 8: s.457-483; Cüz:9, s. 521-537; Cüz:10, s. 585-594; Cüz: 11, s.649-657; Cüz: 12, s.713-730, Ahmed İhsan ve Şürekası Matbaası, İstanbul.

Altun, A. (Editör). (1997). **Osmanlı'da Çini ve Seramik Öyküsü**. Menkul Kıymetler Borsası. İstanbul.

Bakır, S.T. (1999). **İznik Çinileri ve Gülbenkyan Koleksiyonu**, Kültür Bakanlığı Yayınları, Ankara.

Bakır, S.T. (1999). "İznik Çinilerinde Ulama Karo Tasarımları", **Osmanlı**, C.11, (Editör: Güler Eren), Yeni Türkiye Yayınları, Ankara, s.220-226.

Dumlupınar, F.Z.(2015). **Topkapı Sarayı Harem Dairesi 17. Yüzyıl Çini Pano Tasarımları**, Marmara Üniversitesi Sosyal Bilimler Enstitüsü İslam Tarihi ve Sanatları Anabilim Dalı, (Yayımlanmamış Doktora Tezi), İstanbul.

Eyüboğlu, M.A.(1986). **Topkapı Sarayı'nda Padişah Evi (Harem)**. Sandoz Kültür Yayınları.

Kocaaslan, M. (2010). **Topkapı Sarayı Haremi: IV. Mehmed Dönemi 1648-1687**. Hacettepe Üniversitesi Sosyal Bilimler Enstitüsü Sanat Tarihi Anabilim Dalı, (Yayımlanmamış Doktora Tezi). Ankara.

Necipoglu, G. (2007). **15. ve 16. Yüzyılda Topkapı Sarayı: Mimari, Tören ve İktidar**, (Çev.: Ruşen Sezer). Yapı Kredi Yayınları. İstanbul.

Ortaylı, İ. (2010). **Mekanlar ve Olaylarıyla Topkapı Sarayı**. Kaynak Yayınları. İstanbul.

Sakaoğlu, N.(2002). **Tarihi, Mekanları, Kitabeleri ve Anıları ile Sarayı Hümâyun Topkapı Sarayı**. Denizbank Yayınları. İstanbul.

Yenişehirlioğlu, F. (1982). "XVI. Yüzyıl Osmanlı Dönemi Yapılarında Görülen Mimari Süsleme Programlarında Mimar Sinan'ın Katkısı Var mıdır?", **Mimarlık Dergisi**, S.5-6, s.29.

Yetkin, Ş. (1988). "Mimar Sinan'ın Eserlerinde Çini Süsleme Düzeni", **Mimarbaşı Koca Sinan, Yaşadığı Çağ ve Eserleri**, C.1, (Editör: Sadi Bayram), Vakıflar Genel Müdürlüğü, Ankara, s.479.

¹⁰ Filiz Yenişehirlioğlu, "XVI. Yüzyıl Osmanlı Dönemi Yapılarında Görülen Mimari Süsleme Programlarında Mimar Sinan'ın Katkısı Var mıdır?", **Mimarlık Dergisi**, S.5-6, 1982,s.29; Şerare Yetkin, "Mimar Sinan'ın Eserlerinde Çini Süsleme Düzeni", **Mimarbaşı Koca Sinan, Yaşadığı Çağ ve Eserleri**, C.1, (Editör: Sadi Bayram), Vakıflar Genel Müdürlüğü, Ankara, 1988, s.479.

FOTOĞRAFLAR



Fotoğraf 1: Şehzâdegân Mektebi Sofası, kuzeybatı duvarı. Z.Dumlupınar



Fotoğraf 2: Şehzâdegân Mektebi Sofası, güneybatı duvarında Kâbe tasvirli çini pano. Z. Dumlupınar



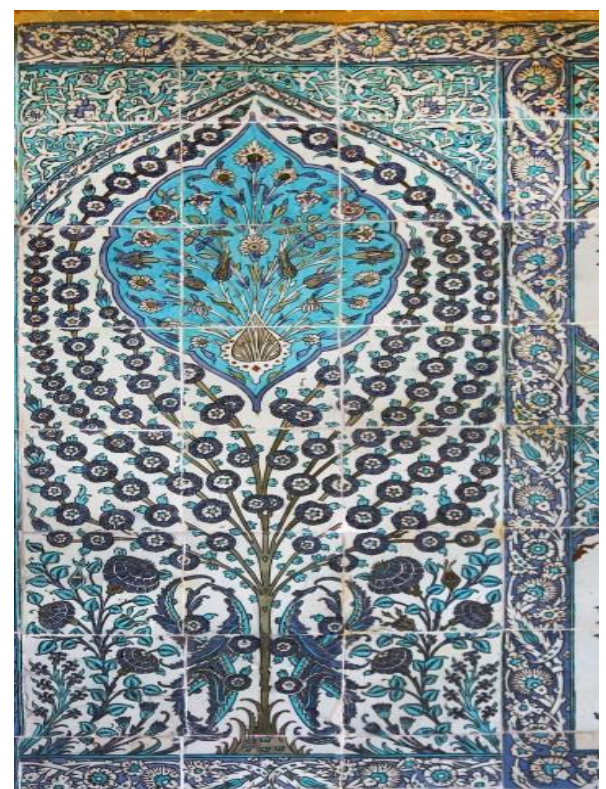
Fotoğraf 3: Şehzâdegân Mektebi Divanhanesi güneybatı ve güneydoğu duvarları. Z.Dumlupınar



Fotoğraf 4-5: Şehzâdegân Mektebi Divanhanesi güneybatı duvarında servili ve bahar ağaçlı pano. Z. Dumlupınar



Fotoğraf 6-7: Şehzâdegân Mektebi Divanhanesi servili panoları. Z. Dumlupınar



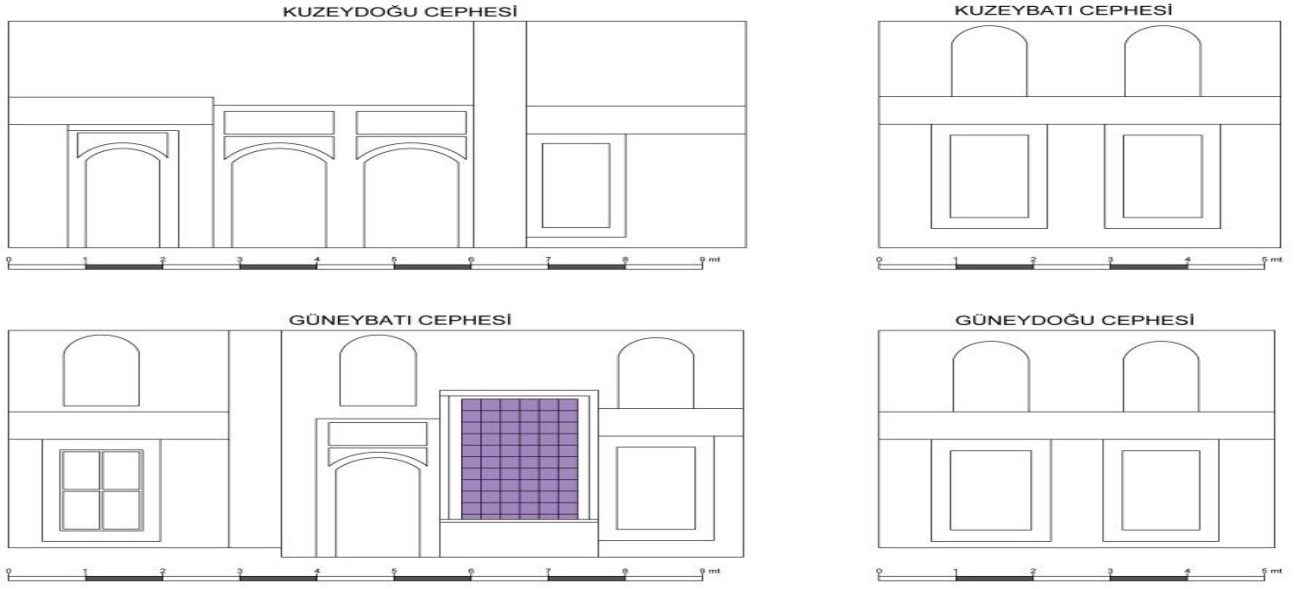
Fotoğraf 8-9: Şehzâdegân Mektebi Divanhanesi bahar ağaçlı panoları. Z. Dumlupınar



Fotoğraf 10-13: Şehzâdegân Mektebi Divanhanesi ulama panoları. Z. Dumlupınar



Fotoğraf 14-16: Şehzâdegân Mektebi Divanhanesi ulama çinileri. Z. Dumlupınar



Çizim 1: Şehzâdegân Mektebi sofası çini panoların yerleşimini gösteren cephe görünüşü. E.Akgül



Çizim 2: Şehzâdegân Mektebi divanhânesi birbirinden farklı çini panoların yerleşimini gösteren cephe görünüşü. E. Akgül