

## 1950-1951 Bulgaristan Göçünün Kentsel Mekâna Etkileri: Taşlıtarla Örneği

*The Effects of the Bulgarian Migration of 1950-1951 on Urban Space: The Case of Taşlıtarla*

### ÖZET

1950 yılında yapılan genel seçimleri Demokrat Parti'nin kazanmasının ardından Türkiye'de birçok köklü değişiklik yaşanmıştır. Türkiye'nin kentleşme tarihi anlatılırken yapılan dönemlemeler 1950 yılını nirengi almıştır. 1950 ile başlayan süreç farklı adlandırmalarla da olsa benzer bir anlatımla irdelenmiştir. Bu dönem kentleşme ithal ikameci sanayi hamlesinin birlikte ilerlediği bir modernite arayışına tekabül etmektedir. Türkiye kentleşmesi değişirken en büyük etki ise İstanbul'da yaşanmıştır. İstanbul'un sanayi alanları genişlerken yeni sanayi bölgeleri de oluşmaya başlamış, bu çekici güç ile Türkiye'nin değişen tarım politikasıyla kırsal alanda yaşanan itici unsurlar birleşince, İstanbul'a büyük bir göç başlamıştır. Politika yapıcılar, yaşanan bu göç neticesinde ortaya çıkan barınma sorununu kamu arazilerine yapılan gecekondularla görmezden gelerek aşmaya çalışmışlardır. Bu iç göç kentsel mekânı değiştiren bir yandan da 1950 ve 1951 yıllarında Bulgaristan'daki Türklerin Türkiye'ye göç etmesi durumu ortaya çıkmıştır. Bu göç ile yaklaşık olarak 154 bin civarında kişi Türkiye'ye gelmiştir. Bulgaristan'dan gelen göçmenlerin iskân edilme aşamasında ülkenin farklı bölgelerine değişen sayılarda göçmen dağıtılmıştır. Bu göçmenlerin bir kısmının, o günlerde İstanbul'da boş bir alan olan Taşlıtarla'da iskân edilmesine karar verilmiştir. Taşlıtarla bugünün İstanbul'unda Gaziosmanpaşa ilçesinin merkezini oluşturmaktadır. 16 Nisan 1951 tarihli Bakanlar Kurulu Kararnamesi ile Bulgaristan'dan gelen göçmenler "iskânlı göçmen" kategorisine alınmıştır. Böylece bu göçmenler için iskân edildikleri yerlerden biri olan Taşlıtarla'da 2037 hanelik ayrıntı nizam, tek katlı, 2 oda, bir hol ve ıslak hacimlerden oluşan temel ihtiyaçların giderilebildiği yapılar inşa edilmiştir. Bu çalışmada, göçmenlerin iskânı için devlet eliyle planlı olarak temelleri atılan bir yerleşim olan Taşlıtarla'nın mekânsal dönüşüm süreci değerlendirilmektedir. Göçmen konutları bugünün ilçe merkezinin kalbini teşkil ederken yerlerini bitişik nizam, 5-7 katlı betonarme yapılara bırakmıştır.

**Anahtar Kelimeler:** Göç, Türkiye Kentleşme Tarihi, İstanbul, Taşlıtarla

### ABSTRACT

In 1950, after the Democrat Party won the general elections, many radical changes took place in Turkey. When describing the history of Turkey's urbanisation, 1950 is taken as a triangulation point. The process starting with 1950 has been analysed with a similar narrative, albeit with different nomenclatures. Urbanisation in this period corresponds to a search for modernity in which the import-substituting industrial move progressed together. While the urbanisation of Turkey was changing, the biggest impact was experienced in Istanbul. As the industrial areas of Istanbul expanded, new industrial zones began to emerge, and when this attractive force was combined with the repulsive factors in rural areas due to Turkey's changing agricultural policy, a great migration to Istanbul began. Policy makers tried to overcome the housing problem that emerged as a result of this migration by ignoring the *gecekondus* built on public lands. While this internal migration changed the urban space, the migration of Turks from Bulgaria to Turkey in 1950 and 1951 also emerged. Approximately 154 thousand people came to Turkey with this migration. During the resettlement of immigrants from Bulgaria, varying numbers of immigrants were distributed to different regions of the country. It was decided to settle some of these immigrants in Taşlıtarla, which was an empty area in Istanbul at that time. Taşlıtarla constitutes the centre of Gaziosmanpaşa district in today's Istanbul. With the Decree of the Council of Ministers dated 16 April 1951, immigrants from Bulgaria were included in the category of 'settled immigrants'. Thus, in Taşlıtarla, which is one of the places where these immigrants were resettled, 2037 households were built in split-order, single-storey buildings consisting of 2 rooms, a hall and wet areas, where basic needs could be met. This study evaluates the spatial transformation process of Taşlıtarla, a settlement whose foundations were laid by the state for the purpose of resettling immigrants. While the immigrant dwellings constitute the heart of today's district centre, they have been replaced by 5-7 storey reinforced concrete buildings with adjoining order.

**Keywords:** Migration, Urbanisation History of Turkey, İstanbul, Taşlıtarla

## GİRİŞ

Türkiye kentleşme tarihi açısından 1950 yılı önemli bir tarihtir. Ülkenin kentleşmesi aktarılrken farklı bilim insanları farklı dönemlemeler yapmaktadırlar. Örneğin Şengül (2001); 1923-50 dönemini Ulus Devletin Topraksallaşması ve Kentleşmesi, 1950-80 dönemini Emek Gücünün Kentleşmesi ve 1980 sonrası dönemi ise Sermayenin Kentleşmesi başlıkları üzerinden Türkiye kentleşme tarihini ele almıştır. Türkün, Aslan ve Şen (2014) ise 1923-1950 dönemini Ulus-Devletin İnşası ve Sanayileşme Hamleleri, 1950-1960 İthal İkameci Sanayileşme Hamleleri ve Tarımda Yapısal Dönüşüm, 1960-80 Planlı Ekonomi ve İthal ikameci Sanayileşmenin Kurumsallaşması başlıkları ile incelemektedirler. Her iki dönemselleştirmede de 1950 tarihi yeni bir döneme

Ahmet Suvar Aslan<sup>1</sup>

### How to Cite This Article

Aslan, A. S. (2024). "1950-1951 Bulgaristan Göçünün Kentsel Mekâna Etkileri: Taşlıtarla Örneği" International Social Sciences Studies Journal, (e-ISSN:2587-1587) Vol:10, Issue:7; pp:1262-1272. DOI: <https://doi.org/10.5281/zenodo.12820644>

Arrival: 18 June 2024

Published: 27 July 2024

Social Sciences Studies Journal is licensed under a Creative Commons Attribution-NonCommercial 4.0 International License.

<sup>1</sup> Doç. Dr., Hatay Mustafa Kemal Üniversitesi, Mimarlık Fakültesi, Şehir ve Bölge Planlama Bölümü, Hatay, Türkiye.  
ORCID: 0000-0001-6472-9990

girildiği tarih olarak değerlendirilmiştir. Tekeli (2011) ise 1950-1960 dönemini Hızlı Kentleşme Döneminde Modernite Projesinin Popülist Niteliği adı ile tanımlamıştır. Bu bağlamda, metnin incelediği dönem günümüzde Gaziosmanpaşa İlçesi olarak bilinen Taşlıtarla yerleşiminin büyümeye başladığı 1950 tarihi ile Gaziosmanpaşa ilçesinin kurulduğu 1963 yılları arasına işaret etmektedir.

1950 ve 1951 yıllarında Bulgaristan'dan Türkiye'ye olan göç sürecine Taşlıtarla yerleşimi önemli bir konum almıştır. Bulgaristan'dan gelen göçmenler için 2.037 adet müstakil konut inşa edilmiştir. Bu çalışmanın odağında, 1950 yılında devletin planlayarak inşa ettiği 2.037 adet müstakil konut ile Taşlıtarla yerleşiminin genişleyip gelişmesi sonucu 1963 yılında Gaziosmanpaşa İlçesi'ne dönüşmesi yer almaktadır. Böylece, devlet eliyle planlı olarak temelleri atılan bir yerleşimin mekânsal dönüşüm süreci sonucunda ulaştığı durum değerlendirilecektir.

Çalışmada ilk olarak Türkiye kentleşmesinin yeni dönemi değerlendirildikten sonra 1950-51 yılları arasında Bulgaristan'dan Türkiye'ye yaşanan göç incelenecek daha sonra yaşanan göçün mekânsal etkilerine değinilerek tartışma bölümü ile makale neticelendirilecektir.

## TÜRKİYE KENTLEŞMESİNDE YENİ BİR DÖNEM 1950-1960

1950-1980 yılları arasındaki dönem, hızlı sanayileşme ve sosyo-ekonomik değişimlerin etkisiyle Türkiye'nin kentsel peyzajında önemli bir dönüşüme işaret etmektedir. Ülkenin en büyük kenti olan İstanbul, bu kentleşme sürecinin en derin etkilerini yaşamıştır.

İkinci Dünya Savaşı sonrasında Türkiye, hızlı sanayileşme ve modernleşmeyi amaçlayan çeşitli ekonomi politikalarını benimsemiştir. Tarıma dayalı bir ekonomiden endüstriyel bir ekonomiye geçiş, imalat sanayilerinin kurulmasını teşvik eden bir dizi hükümet politikası ile kolaylaştırılmıştır. Bu politikalar arasında altyapı yatırımları, sanayi işletmeleri için vergi teşvikleri ve yabancı mallara bağımlılığı azaltmayı amaçlayan ithal ikamesi stratejileri yer almıştır.

1963'te başlatılan Birinci Beş Yıllık Kalkınma Planı, Türkiye'nin ekonomik manzarasını şekillendirmede kritik öneme sahipti. Bu planlar ağır sanayilerin geliştirilmesini ve kentsel altyapının genişletilmesini vurgulamıştır. İstanbul, stratejik konumu ve mevcut sanayi tabanı nedeniyle bu kalkınma çabalarının odak noktası haline geldi. Şehirde özellikle tekstil, gıda işleme üretimi gibi sektörlerde çok sayıda fabrika kuruldu. 1. Kalkınma Planı'nda, gecekondu bölgelerine kamu hizmetlerinin ulaştırılması, yaşanamayacak durumdaki gecekondu barınanlar için yeni konutların inşa edilmesi ve iyileştirilebilecek gecekondu kredisi ve aynı yardım sağlanması konuları detaylı olarak ele alınmıştır. (Türkün, Aslan ve Şen, 2014).

İstanbul'un hızlı sanayileşmesi önemli bir işgücü talebi yaratmış ve kırsal kesimden işçileri çekmiştir. Kentin sanayi bölgeleri Topkapı, Zeytinburnu ve Haliç gibi eski sanayi bölgelerinin ötesine geçerek yeni alanlara yayılmıştır. 1950-59 yılları arasında Kazlıçeşme, Kartal, Bomonti, Kağıthane, Topkapı, Zeytinburnu ve Haliç'teki sanayi büyürken diğer yandan Bakırköy ve Gaziosmanpaşa'da da sanayi alanları yer seçmeye başlamıştır. Böylece sanayi sektörü göçmenler için istihdam olanakları sağlayan ekonomik faaliyet merkezleri haline gelmiştir (Türkün, Aslan ve Şen, 2014). Ancak, sanayinin büyüme hızı, yeterli konut ve kentsel altyapının gelişimini çoğu zaman geride bırakmış, bu da enformel yerleşimlerin çoğalmasına yol açmıştır.

İstanbul'un hızlı sanayileşmesi, kırdan kente önemli bir iç göçle aynı döneme denk gelmiştir. Bu durum hem kırın itici gücü hem de sanayileşerek iş imkanları yaratan kentin çekici gücünün birlikte çalıştığını göstermektedir. Bu dönemde, tarımsal verimliliğin yetersizliği ve kentsel istihdam olanaklarının cazibesi nedeniyle Anadolu kırsalından İstanbul'a milyonlarca kişi göç etmiştir. 1950 ve 1980 yılları arasında Türkiye'nin kırsal ekonomisi, arazi parçalanması, düşük tarımsal verimlilik ve modern tarım tekniklerine sınırlı erişim gibi sorunlarla mücadele etmiştir. Bu zorluklar, kırsal kesimde yaşayanları, başta İstanbul olmak üzere kent merkezlerinde daha iyi geçim kaynakları aramaya itmiştir.

1950 yılında 1.166.477 olan İstanbul nüfusu 1960 yılına gelindiğinde büyük bir artış göstererek 1.882.092 milyona ulaşmıştır. Bu eğilim devam etmiş, kentin nüfusu 1970 yılında yaklaşık 3.019.032'ye, 1980 yılında ise 4,7 milyonun üzerine çıkmıştır (Gökburun, 2017). Kırsal kesimden gelen göçmen akını kentin demografik yapısını önemli ölçüde değiştirmiş, kent nüfusunun çeşitlenmesine ve dinamikleşmesine yol açmıştır.

Göçün getirdiği demografik değişimlerin İstanbul'un kentsel gelişimi üzerinde derin etkileri olmuştur. Kentin mevcut altyapısının artan nüfusu barındırmakta yetersiz kalması, gecekondu olarak bilinen enformel yerleşimlerin yaygınlaşmasına yol açmıştır. Başlangıçta yasal izinler olmaksızın boş araziler üzerine inşa edilen bu yerleşimler, kent yoksullarının önemli bir kısmına ev sahipliği yapmaya başladı. Bu bağlamda, göç ve kentlerde ortaya çıkan ve geçici bir ara çözüm olarak düşünülen gecekondu olgusu, sanayileşmenin ucuz iş gücü ihtiyacıyla ilişkilendirilmiş ve bu dönemin geçiş niteliği taşıyan, "gelip geçici" bir ara form olarak değerlendirilmiştir. İlk gecekondu

yerleşimleri, göçmenlerin iş yerlerine yakın yaşama ihtiyacını yansıtacak şekilde, sanayi bölgelerinin çevresinde ve şehrin çeperlerinde ortaya çıkmıştır (Tekeli 1994). Kırsal alanlarda meta üretimine geçiş, kapitalist çiftliklerin ortaya çıkması, ortakçıların yok olması, ücretli tarım işçiliğine geçiş ve bu süreçlerle bağlantılı olarak kentlerde marjinal/enformel kesimin oluşumu önemli araştırma konuları arasında yer almıştır (Kiray, 1964). Gecekonduların hızla büyümesi kentsel planlama ve açısından zorluklar yaratmış, şehir bu alanlara temel hizmetleri ve altyapıyı sağlamakta zorlanmıştır (Tekeli 1994).

1950-60 döneminde gecekondu nüfusu, kentin ekonomik yapısına tutunma ve kalıcı olabilmek için çaba harcarken, 1960 sonrasında ithal ikameci sanayileşme modeli ile birlikte gecekondu kentte kalıcı bir yer ve işlev kazanmışlardır. Bu yeni konumlarını, yasal mekansal statü, altyapı ve emek pazarında avantaj elde etmek için kullanmaya başlamışlardır (Şenyapılı, 2006).

Gecekondu başlangıçta hazine arazileri üzerinde, ardından hisseli tapulu alanlarda kurulmuştur. Gecekondu, sakinlerinin ihtiyaçlarına ve mali durumlarına göre şekillenen bir konut türüdür; ancak imar planlarının dışında kaldığı için varlığı sürekli olarak seçim öncesi imar aflarına, siyasi desteklere, gecekondu mafyasına ve bazen kamu kurumlarında çalışan memurlara verilen rüşvetlere dayanmak zorunda kalmıştır (Türkün 2014). Gecekondu, sakinleri yaşam koşullarını iyileştirmeye çalıştıkça zaman içinde tek katlı basit yapılardan çok katlı binalara doğru evrilmiştir. Yasadışı statülerine rağmen, bu yerleşimlere genellikle göz yumulmuş ve hatta büyüyen kent seçmeninin gözüne girmek isteyen yerel politikacılar tarafından dolaylı olarak desteklenmiştir. On yıllar içinde gecekonduya yaşayan nüfus, İstanbul'un kentsel dokusunun önemli bir parçası haline gelmiş ve bu dönemdeki kentsel planlama politikalarının hem başarılarını hem de başarısızlıklarını yansıtmıştır.

### Sosyo-Ekonomik Etkiler

1950-1980 yılları arasında İstanbul'un kentleşmesinin derin sosyo-ekonomik etkileri olmuştur. Kırsal nüfusun kente akını, kentin sosyal yapısında önemli değişikliklere yol açmıştır. Göçmenler beraberlerinde kırsal kültürlerini ve yaşam tarzlarını da getirmiş, bunlar kentsel geleneklerle harmanlanarak İstanbul'da benzersiz bir sosyo-kültürel mozaik ortaya çıkmıştır. Bu dönem aynı zamanda kentsel yoksulluk ve eşitsizliğin de arttığı bir dönem olmuştur, çünkü birçok göçmen istikrarlı bir iş ve yeterli konut bulmakta zorlanmıştır.

1960'ların başından itibaren, iç pazara dayalı ithal ikameci sanayileşme modelinin etkisiyle, gecekonduların ve sakinlerinin ekonomiye sağlayabileceği olumlu katkılar üzerinde durulmaya başlanmıştır. Sanayileşmenin gerektirdiği iş gücünün yeniden üretimine devlet ve sermayeden kaynak almadan katkı sağladığı için, gecekonduların olumlu bir gelişme olarak görülmesi gerektiği düşüncesi resmi çevrelerde de destek bulmuştur. (Şengül 2001)

Özetle, 1950 sonrası dönemde sınai sermayenin gelişmesiyle birlikte, devletin kente göç edenlerin konut ihtiyaçlarını karşılayamaması, ekonomik yetersizlikler ve kentsel arsaya erişim sorunları nedeniyle, legal veya illegal yeni konut sunum biçimlerinin (gecekondu ve yapsat ile kooperatifler aracılığıyla yapılan apartmanlar) ortaya çıktığı ve konut yapımının devam ettiği gözlemlenmektedir. (Atan 2022)

Gecekondu yaygınlaşmasının ekonomik sonuçları da oldu. Bir yandan bu yerleşimler kent yoksulları için uygun fiyatlı konut çözümleri sunarak kentin hızlı büyümesini kolaylaştırmıştır. Öte yandan, gecekondu bölgelerindeki planlama ve altyapı eksikliği kentsel yönetim ve kalkınma açısından önemli zorluklar doğurmuştur. Bu yerleşimlerin enformel yapısı, genellikle sakinlerinin sağlık, eğitim ve temizlik gibi kamu hizmetlerine sınırlı erişimi olduğu anlamına geliyor ve sosyo-ekonomik eşitsizlikleri daha da kötüleştiriyordu.

### Hükümet Politikaları ve Müdahaleleri

Bu dönem boyunca Türk hükümeti, kentsel büyümeyi yönetmek ve gecekondu yarattığı zorlukları ele almak amacıyla çeşitli politikalar ve müdahaleler uygulamıştır. Dikkate değer politikalardan biri, bu enformel yerleşimlerin düzenlenmesi ve iyileştirilmesini amaçlayan yasaların çıkarılmasıydı. Örneğin 1966 tarihli Gecekondu Kanunu, yasadışı yerleşimlerin daha fazla yayılmasını engellemeyi ve sakinlerine yasal tapu vererek ve altyapı gelişimine yatırım yaparak mevcut olanları iyileştirmeyi amaçlamıştır (Tekeli 1994).

1966 yılında çıkarılan 775 sayılı Gecekondu Kanunu, mevcut gecekondu potansiyelini planlı bir sürece yönlendirmek adına önemli bir adım olarak kabul edilmiştir. Bu yasa, hem sosyal adalet açısından hem de mevcut durumun gerçekliğine uygunluk bakımından önemli bir yere sahiptir. Kanunun bu isimle çıkarılması, sorunun büyüklüğüne, konuya olan ilginin artmasına ve kalkınma planında belirlenen ilkesel yaklaşıma işaret etmektedir. Kanuna göre gecekondu tanımı şudur: "Bu kanunda sözü geçen "gecekondu" deyimi ile imar ve yapı işlerini düzenleyen mevzuata ve genel hükümlere bağlı kalınmaksızın, kendisine ait olmayan arazi veya arsalar üzerinde, sahibinin rızası alınmadan yapılan izinsiz yapılar kastedilmektedir" (Madde 2).

Bu çabalara rağmen, kentleşmenin hızlı temposu çoğu zaman hükümetin bunu etkin bir şekilde yönetme kapasitesini aşmıştır. Devam eden göçmen akını ve gecekonduların genişlemesi şehir planlamacılarını ve politika yapıcıları zorlamaya devam etti. Yine de bu müdahaleler, sonraki yıllarda daha kapsamlı kentsel planlama stratejileri için zemin hazırlamıştır.

1950-1980 yılları arasında Türkiye'nin, özellikle de İstanbul'un kentleşmesi, ekonomi politikaları, iç göç ve gecekonduların ortaya çıkışıyla şekillenen karmaşık ve çok yönlü bir süreç olmuştur. Bu dönem İstanbul'u görece küçük bir şehirden, hem dinamik bir büyüme hem de önemli sosyo-ekonomik zorluklarla karakterize edilen genişleyen bir metropole dönüştürmüştür. Bu kentleşme döneminin mirası, kalkınma, göç ve kentsel planlama arasında süregelen etkileşimi yansıtacak şekilde, İstanbul'un çağdaş kentsel peyzajında hala belirgindir.

Kentin sanayileşerek bir emekçi kentine dönmesi, kamu arazilerine yapılan gecekonduyla gerçekleştirirken tüm bu süreçlerin yanında İstanbul aynı zamanda Bulgaristan ve Yugoslavya gibi eski Osmanlı topraklarından göç almaktaydı. Bu göçlerin yurtiçi göçlerden farkı ise göç edenlere tanınan barınma hakkıdır. Bu bağlamda, çalışma kapsamında detaylıca incelenen 1950-51 Bulgaristan göçü de İstanbul'un değişen peyzajı açısından önemli bir rol oynayabilirdi. Bulgaristan'dan yaşanan göç nedeniyle bugünün İstanbul'unda Gaziosmanpaşa olarak bilinen yerleşimin asıl nüvesini oluşturan Taşlıtarla yerleşimine 2.037 adet müstakil konut inşa edilmiştir.

### **BULGARİSTAN TÜRKLERİNİN 1950-1951 YILLARINDAKİ GÖÇÜ**

Taşlıtarla'nın dönüşümünü anlayabilmek için bu bölümde yaşanan göçün oluşma koşulları, göçün yapısı, büyüklüğü değerlendirilecektir. 1950-51 yılları arasında gerçekleşen 154 binin biraz üzerinde kişiyi kapsayan göç hareketliliği Türkiye'nin birçok yerleşiminde yeni iskan faaliyetlerinin oluşmasını sağlamıştır. Gelen nüfus belirli kriterlere göre ülkeye dağıtılmıştır. Bu bağlamda Taşlıtarla yerleşimine ise 2037 hane yerleştirilmiştir.

#### **Türk-Bulgar Dostluk Antlaşması**

Cumhuriyet'in kurulması sonrasında bazı ülkelerle barış ve dostluk antlaşmaları imzalanmıştır. Bu antlaşmalardan biri de 18 Ekim 1925'te Türkiye ile Bulgaristan arasında süresiz olarak imzalanan "Neuilly Antlaşması"dır. Bu antlaşmanın birinci maddesinde iki ülke arasında barış ve dostluk olacağı belirtilmektedir. Neuilly Antlaşması'nda yazılı olan azınlıkların korunmasıyla ilgili tüm hükümlerden Bulgaristan'da yaşayan "Müslüman" (yani Türk) azınlığı yararlandırmayı Bulgar Hükümeti Türk Hükümeti'ne karşı taahhüt etmiştir (Özgür 2007).

Türkiye-Bulgaristan Dostluk Antlaşması'nın yapıldığı 18 Ekim 1925 günü yine Ankara'da iki ülke arasında bir de Oturma Sözleşmesi (İkamet Mukavelenamesi) imzalanmıştır. Bu sözleşmeye göre, Türk vatandaşları Bulgaristan'da ya da Bulgar vatandaşları Türkiye'de oturup yerleşebileceklerdir. Bulgar makamlarının, Türklerin Türkiye'ye göçlerine engel olmaması ve taşınmaz mallarını göç ettikten sonra iki yıl içinde satabilecekleri hükme bağlanmıştır (Özgür 2007).

#### **Göçü Hazırlayan Etkenler**

Bulgaristan'ın 1946'da komünist rejime geçmesi akabinde 1946 yılında Türk azınlık okullarının devletleştirilmesi ve de 1949'dan sonra tarlalarının kooperatifleştirilmeye başlanması ile birlikte ülkedeki Türk azınlığın Türkiye'ye göç etme talepleri yükselmeye başlamıştır. 1947-1948 yıllarında göç için Türk yetkililerine başvurmaya başlanır.

Türkiye Bakanlar Kurulu 31 Mayıs 1947'de sorunu görüşerek konu ile ilgili bir kararname kabul etmiştir. Kararnamenin 1. ve 2. maddeleri Bulgaristan Türklerinin göçü ile ilgilidir. Buradan anlaşıldığına göre, Türk Hükümeti Balkanlardan toplu olarak göçmen alma işini daha elverişli bir zamana bırakıyordu. Yani şimdilik Bulgaristan'dan Türkiye'ye toplu olarak iskânlı göçmen alınmayacaktı. Buna karşılık serbest göçmen vizesiyle gelenler ve mülteciler kabul edilecek ve Türk vatandaşlığına alınacaklardı. 1950 yılına girildiğinde Bulgaristan'daki Türk azınlığı, bir yandan Bulgar makamlarını, öte yandan Türk makamlarını zorlamaya başladılar (Çolak 2003).

#### **1950-1951 Göç Süreci**

Göçün başlaması ve devamı iki ülke arasındaki karşılıklı nota vermelerle yürümüştür. Bulgaristan'ın 10 Ağustos 1950 tarihli notası ve ona karşı olarak Türkiye'nin yazmış olduğu 28 Ağustos 1950 tarihli notası öne çıkmaktadır. Bu notalar göçün tetikleyicileri olmuştur. Bu notaları Bulgaristan Hükümeti'nin Türkiye'ye verdiği 22 Eylül 1950 Tarihli Notası ve Türk Hükümeti'nin 16 Ekim 1950 Tarihli Karşı Notası ve Ekli Muhtırası takip etmiştir.

7 Ekim 1950'de Türkiye ile Bulgaristan sınırı, Türk Hükümeti'nin kararıyla mal-insan giriş ve çıkışına tekrar kapatıldı. Dönemin hariciye bakanı Fuat Köprülü yaptığı açıklamada, "*Bulgarların hudutlardan vizesiz, Türk aslından olmayan bir takım eşhası sokmak için yaptıkları hareketler üzerine hükümet hudutları kapatmaya karar vermiştir*" demiştir. Karar 7 Ekim sabahından itibaren uygulamaya konulmuştu (Özgür 2007).



16 Nisan 1951’de Türkiye, göçmenler konusunda önemli bir karar alır. Bu karara göre 1950’nin başından itibaren Bulgaristan’dan Türkiye’ye gelen ve gelecek olan bütün göçmenler “iskânlı göçmen” kategorisine alınmıştır. Bu karara göre; Bulgaristan’dan 1950 itibarıyla Türkiye’ye serbest göçmen vizesiyle gelen Türkler 2510 sayılı İskân Kanununun 15’inci maddesinin 5098 sayılı kanunla değiştirilen 2’inci bendi uyarınca (göçmen olarak) kabul edilmiş ve iskân edilmelerine karar verilmiştir. Böylece Bulgaristan’dan gelen göçmenler için serbest göçmen vizesi yerine göçmen vizesi verilmesi kararlaştırılmıştır. Bu karar Taşlıtarla gibi göçmenlerin yerleştirildiği bölgelerde bu göçmenler için konut inşa edilmesinin yasal dayanağını teşkil etmektedir.

Göç devam ederken iki ülke arasında diplomatik nota verme süreçleri de devam etmektedir. Türkiye’nin 1951 yılı Haziran ve Ekim ayları arasında verdiği notalara Bulgaristan makamlarının olumlu cevaplar vermemesi, göçmenler arasında sahte vizeli şahısların tespit edilmesi sebebiyle iki ülke sınırı 8 Kasım 1951 tarihinde kapatılmıştır (Özgür 2007).

### Göçmenlerin Sayısı ve Genel Özellikleri

Tablo 1 ve tablo 2’de 1950 ve 1951 yıllarında yaşanan göç hareketliliğinin aylara göre dağılımları verilmektedir. Bu iki yıldaki toplam 24 ayın 22’sinde göçmenler Türkiye’ye gelmiştir. 1950 yılında 52.185, 1951 yılında ise 102.208 ve böylece toplamda 154.393 kişi Türkiye’ye gelmiştir (Özgür 2007).

1950-1951 arası gelen göçmenlerin tamamının mesleki dağılımına bakıldığında karşılaşılan tablo şudur: Mesleksiz; % 9,8, Çiftçi, ormancı, balıkçı, avcı; % 82,6, Sanatkarlar, madenciler, inşaat işçileri; % 4,8, Satıcılar; % 0,1, Nakliyeciler; % 0,4, Teşebbüs sahipleri, idareciler, büroyla ilgili meslekler; % 0,7, Teknik elemanlar, serbest meslek sahipleri; % 0,9 (Geray 1962).

1950-1951 yıllarında gelen bu göçmenlerin % 97,5 gibi büyük çoğunluğunun ana dili Türkçedir. Ana dili Bulgarca olanların oranı % 0,3; diğerlerinininki ise % 2,2’dir. Türkçe bilmeleri, Türkiye’ye uyumu kolaylaştırıcı bir etkidir (Geray 1970).

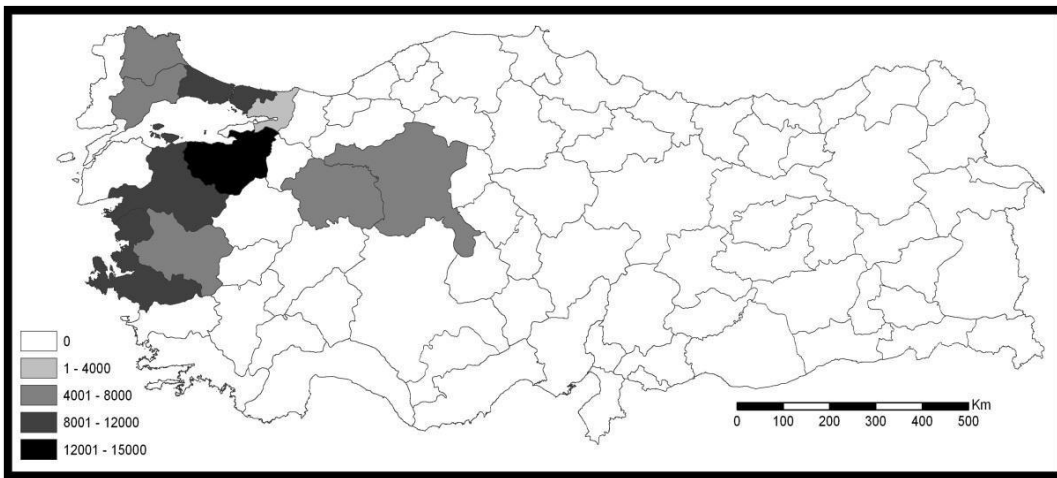
Devlet Bakanı Y.Muammer Alakant, Türkiye Büyük Millet Meclisi’nin 14 Kasım 1952 günlü oturumunda başbakan adına şu açıklamayı yapar:

“Bulgaristan’dan 1950 takvim yılı başından son defa hudut kapandığı 8.11.1951 tarihine kadar 37.351 aileden, 154.393 nüfus göçmen gelmiştir.”

Bu 37.351 aileden 32.000’i iskân edilmek için müracaatta bulunmuşlar veya iskan hakkını haiz göçmen olarak tespit edilmişlerdir. Bunlara karşılık 29.084 evin inşasına başlanmış olup bunlardan 19.293 ev ikmal olunmuştur. Geriye kalan 9.791 evin de inşaatı hayli ilerlemiş olup yılbaşına kadar tamamlanması ümit edilmektedir (Özgür 2007).

### 1950–1951 GÖÇÜNDEN SONRA TÜRKİYE’DE GÖÇMENLERİN İSKÂNİ VE TAŞLITARLA’NIN DÖNÜŞÜMÜ

1950 yılında Türkiye’nin nüfusu 20 milyon civarındadır. Bulgaristan’dan gelen göçmenlerin yurda dağıtımı yapılırken bu göçün dengeli bir şekilde dağıtılmasına özen gösterilmeye çalışılmıştır. Buna karşın göçmenlerin yerleştirildiği ilk 10 il, daha önceki göçler ile gelen göçmenlerin iskân alanları ile örtüşmektedir.



Şekil 1: 1950 – 1951 göçmenlerinin Türkiye’de en çok yerleştirildikleri ilk 10 il

Kaynak: Hocaoğlu 2011

Çalışmanın incelediği göç süreci olan 1950-51 yıllarındaki göçün öznesi olan göçmenler iskanlı göçmen

kategorisinde olduklarından bu göçmenlerin barınma sorununu çözebilmek için konutlar inşa edilmiştir. Bu konut inşa süreci 1951 yılında başlamıştır. Hocoğlu'nun (2011) belirttiği üzere göçmenler için iki tür konut inşasına karar verilmiştir. Bu konut türleri taşra ve kent için ayrı ayrıdır. Çiftçiler için inşa edilen konutlar iki odadan oluşurken kentte iskan edilenler için yapılan konutlar da iki odalı ve talebe istinaden dükkanlı ve dükkansız müstakil evler olarak yapılmıştır. Yine Hocoğlu'na (2011) göre bu yapıların inşası sürecinde yerel malzeme kullanımına dikkat edilmiştir. Bu tercih büyük oranda ekonomik gereklidir.

### Taşlıtarla

Çalışmanın bu bölümünde 1950 ve 1951 göçleri ile İstanbul içerisindeki rolü değişmeye başlayan ve o günlerde Taşlıtarla olarak anılan bölge evvela mekansal ardından göçün niteliği ve göçün mekana etkisi üzerinden incelenmeye çalışılacaktır.

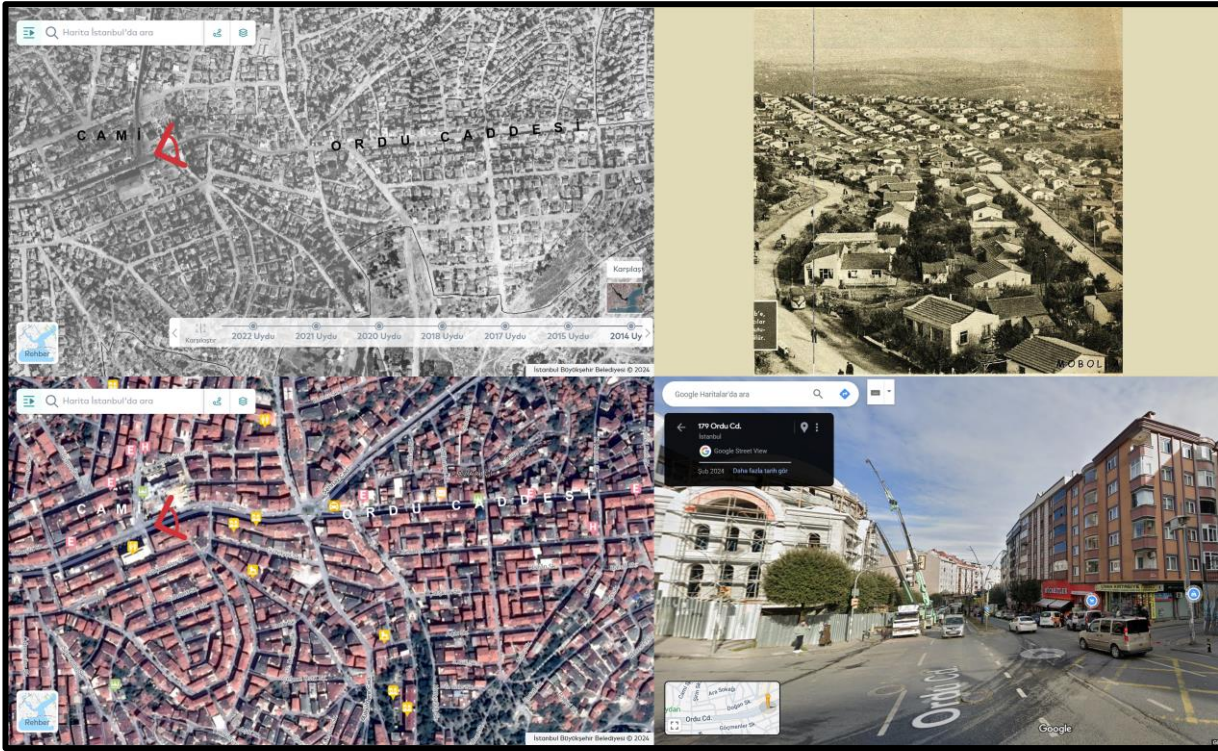
Bugün Gaziosmanpaşa olarak anılan ilçe merkezinin bulunduğu güneydoğudaki topraklar 1950'lere kadar boştu. Eyüp İlçesi sınırları içindeki bu topraklar kıraç ve taşlı olduğundan halk arasında "Taşlıtarla" olarak adlandırılırdı. 1950'den önce burada hayvancılıkla uğraşanların kurduğu ağıllarla birkaç atölye tipi imalathane vardı. 1950 ve 1951'de Bulgaristan'dan gelen göçmenlerden bir bölümü Taşlıtarla'ya yerleştirildi. Burada kurulan göçmen mahallesi, bugünkü Gaziosmanpaşa semti ve ilçesinin çekirdeğidir. Resmi nüfus verilerine göre Taşlıtarla'nın nüfusu; 1950 yılında 5.407, 1955'te 18.049, 1960'ta 65.351'e yükselmiştir (Avcı 1995).

Çalışmanın mekansal sınırını belirleyen göçmen konutlarının yerlerinin tespitine dair net bir bilgi vermek ne yazık ki mümkün değildir. Gaziosmanpaşa Belediyesi'nin yayınlarında Taşlıtarla'da yapılmış olan kimi kaynaklara göre 2.014 (Tanoğlu, 1952) kimi kaynaklara göre ise 2.037 adetlik (Arı, 1960) göçmen konutunun sınırları yer almamaktadır. Bu çalışmada incelenen bilimsel yayınlarda da (Arı, 1960; Cemalettin 2015; Yağız ve Doğan 2023) göçmen konutlarının sınırlarının tespitine dair bir çaba sarf edilmediği görülmektedir. Bununla birlikte Taşlıtarla'daki göçmen konutlarına dair kaynaklarda şu bilgilere yer verilmektedir. "Taşlıtarla, İstanbul'un bir nahiyesi olan Rami civarında evvelce boş olan arazi üzerinde Türkiye'ye gelen 154.393 göçmenden şehirli olan bir grup için kurulmuş bir iskân bölgesidir" (Arı, 1960: 43). Göçmenlerin Taşlıtarla'ya iskânı sonrasında bölgede yerleşim başlamıştır. Bu iskân sahası günümüzde Gaziosmanpaşa'nın Karlıtepe ve Sarıgöl mahalleleri sınırlarında kalmaktadır. Bugün bu saha, özellikle Gazi Muhtarpaşa (Ordu) Caddesi'nin güneyinde, çevresine göre farklı sokak sistemi ile bu iskânın izlerini taşır. Ayrıca Karlıtepe Mahallesi'ndeki Göçmenler Sokağı da bu iskâna işaret eder (Şahin 2015). Arı'ya (1960) göre; Bulgaristan'dan gelen göçmenlerin yerleştirildiği Taşlıtarla o dönemde boş bir arazidir ama muhit işçi mahallelerinin bulunduğu bir yerdir. Taşlıtarla daha sonraki dönemlerde gecekondularla dolmuştur. Haliçte, Sarayburnu ile Tophane arasındaki bir hattın gerisine sanayi tesislerinin kurulmuş olması, tersane, demir ve elektrik fabrikalarının varlığı ve ağır sanayinin Haliç'in geri kesimlerinde olması dolayısıyla göçmenlerin işçi olarak istihdam edilmelerini sağlayacak olan şartlar oluşmuştur (Arı, 1960). Eldeki kısıtlı imkânlar nedeniyle bu çalışmada da net sınırlardan bahsetmek mümkün olamamaktadır. Bu kısıtlılık çalışmanın önemli sınırlayıcılarından birini teşkil etmektedir. Tüm bunlara rağmen yapılan arşiv çalışmalarından elde edilen harita, görseller ve yazılı metinler kullanılarak Taşlıtarla'da inşa edilen göçmen konutlarının yerine ilişkin bu çalışmada tahminlerde bulunulmuştur.

Taşlıtarla'da yapılan göçmen konutlarına ilişkin fotoğrafların sayısı kısıtlıdır. Bu sebeple alandaki iskânı başlatan göçmen konutlarının yeri, kent planı içindeki konumu, yapıların mimari özelliklerine dair günümüze ulaşan az sayıdaki bilgiler üzerinden ilerleyerek alanın dünü ve bugününe dair tespitlerde bulunulmaya çalışılmıştır. Şekil 2 bu bağlamda önemli bir çalışmadır. Şekil 2'de 1966 uydu fotoğrafı ile 1960 tarihli Taşlıtarla'yı gösteren fotoğraf birlikte ele alınmış ve sonrasında aynı nokta için 2023 tarihli uydu fotoğrafı ile 2023 tarihli Google Street View görseli birlikte değerlendirilmiştir. 1960 tarihli fotoğrafın açısına bakıldığında yüksek bir noktadan çekildiği anlaşılmaktadır. Bu nokta büyük ihtimalle haritada işaretlenmiş olan yerdeki caminin minaresidir. Bu görsel göçmen konutlarının ayrık nizam, bahçeli, tek katlı yapılar olduğunu net bir şekilde göstermektedir. Ayrıca, fotoğrafta görülen yol kıvrımı da 1966 tarihli uydu fotoğrafındaki ordu caddesinin ki bu cadde ve yol kıvrımı günümüze de ulaşmıştır, şekli ile örtüşmektedir. Dolayısıyla fotoğrafın çekildiği tarihte cami olması, fotoğraftaki yol dokusu, fotoğrafın yüksek bir noktadan çekilmiş olduğu verileriyle birleştirince, Taşlıtarla'da yapılan 2037 göçmen konutunun olduğu alanın bir bölümünün bu fotoğrafta görülebildiği düşünülmektedir. Güncel uydu görüntüsünde ise eskiden tek katlı ayrık nizam ve bahçeli konutların olduğu alanda çok katlı, bitişik nizam yapıların yükselmiş olduğu tespit edilmiştir. Gaziosmanpaşa İlçesinin merkezi olan Belediye binasının, İlçenin en büyük Camisinin<sup>2</sup>, alışveriş merkezlerinin ve meydanının olduğu cadde olan Ordu Caddesi bu konutların olduğu cadedir.

<sup>2</sup> Dörtüyl Merkez Camii. Bu cami, 1948'de yapılmış daha sonra yıkılarak yeniden yapılmıştır.

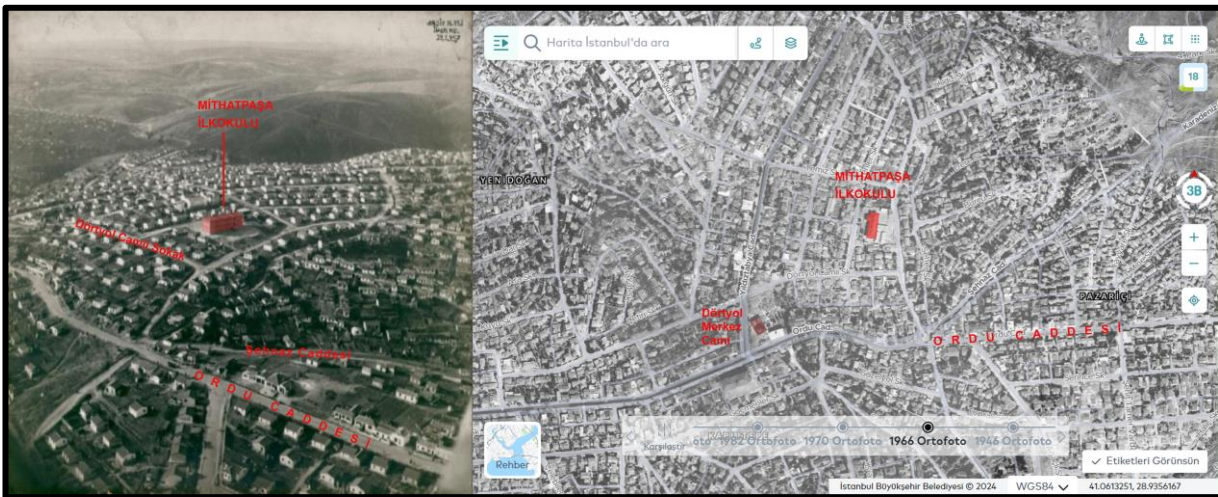




**Şekil 2:** Taşlıtarla'da 1960'lı yıllardaki göçmen konut alanları ve bu alanların günümüzdeki durumu

**Kaynak:** Tahsin ve Güler, 1960, Harita İstanbul, Google Street View ve Google Haritalar görselleri kullanılarak yazar tarafından oluşturulmuştur

Şekil 3'te Taşlıtarla bölgesinin 1957 yılında çekilen hava fotoğrafı ile 1966 tarihli uydu fotoğrafının karşılaştırılması görülmektedir. Bu karşılaştırma aynı zamanda bölgedeki göçmen konutlarının sınırlarının anlaşılabilirliği açısından önemlidir. 1955 yılında inşa edilen Mithatpaşa İlkokulu<sup>3</sup> göçmen konutlarının merkezine inşa edilmiştir (Şekil 3). Böylece bu konutlarda yaşayan hanelerin çocuklarının eğitim ihtiyacı temel seviyede karşılanabilmiş olmaktadır. 1957 tarihli fotoğrafta Şehnaz Caddesi'nin yukarısında eğimli araziye inşa edilmiş görünen yapıların göçmen konutları olmadıkları, sanayinin ihtiyaç duyduğu emek gücünün barınma ihtiyacını karşılamak için insanların kısa sürede inşa ettikleri gecekondular oldukları yapıların, yolların düzensizliğinden anlaşılabilir. Bulgaristan'dan gelen göçmenler için yapılmış olan konutlar ise gecekondularla gabari olarak benzerlikler göstermekle birlikte farklılıkları da olan yapılardır. Göçmen konutları ayrı nizamdır ve ayrıca bu konutlara erişimi sağlayan yollar bulunurken, gecekondu bölgelerinde yol o dönem için büyük bir problemdir.



**Şekil 3:** Taşlıtarla'da 1960'lı yıllarda Göçmen Konut Alanları

**Kaynak:** Yağız ve Doğan, 2023, Harita İstanbul görselleri kullanılarak yazar tarafından oluşturulmuştur.

Taşlıtarla'da yapılan göçmen evlerinden 1500'ünün temel atma töreni 27 Ekim 1951 tarihinde yapılmıştır (Milliyet). Arı'nın (1960) "Bulgaristanlı Göçmenlerin İntibakı" adı ile yayınlanan 1950-51 göçü inceleyerek İstanbul

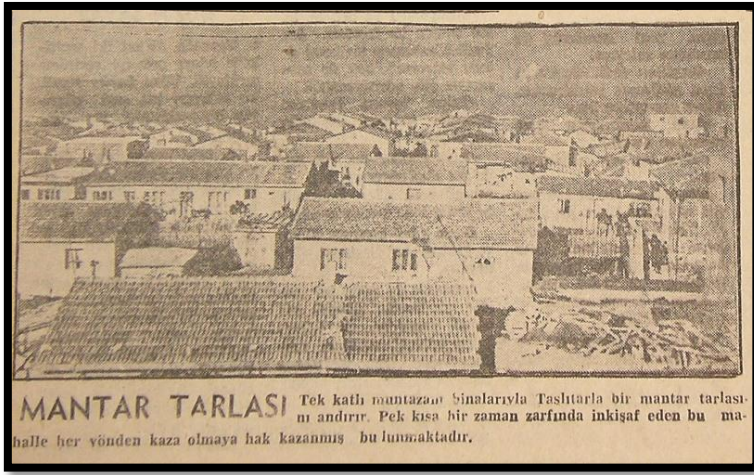
<sup>3</sup> Mithatpaşa İlkokulu internet sayfasındaki tarihçeye göre okul binası 2009 yılında yıkılarak 2019 yılında deprem yönetmeliğine uygun olarak baştan inşa edilmiştir. Bu sebeple şekil 3'teki yapıların konumlanışı ile günümüzdeki yapının konumlanışı farklıdır.



ve Bursa'ya yerleştirilen göçmenlerle anketlere yer veren doktora çalışmasına göre; evler 2 oda, bir hol ve ıslak hacimden oluşurken ankete katılanların %31'inin bu evlere kömürlük, ek oda vb. eklentiler yaptığını söylemektedir. Göçmenlerin çoğu evlerine ilave oda yapmakta, bu kısımda kendisi veya akrabası oturmakta ya da dükkân ve ev şeklinde kiraya vermektedirler. Arı (1960), göçmenlerin kiraya vermek üzere gecekondulaştırma ve bunu gizleme ihtimallerinin büyüklüğünden bahsetmektedir. Bunun yanında ankete katılanların %21'i ev veya dükkân yaptırıp kiralamayı düşündüğünü belirtmiştir.

Arı'nın çalışmasından anlaşıldığı üzere göçmen konutları aileler için yeterli gelmemektedir. Buna karşın Türkiye ve özel olarak İstanbul'da aynı dönemde yaşanan kentleşme şartları düşünüldüğünde bu konutların kentte hayatta kalma mücadelesinde önemli bir işlevi olduğu da aşikârdır. Taşlıtarla'nın hikâyesinde İstanbul'un sanayi bölgelerine yataklık yapan diğer yerleşimler gibi gecekondulaştırmanın yoğun olduğu bir alan olduğu görülmektedir. Bu yoğun gecekondulaştırma içinde göçmen konutları sunduğu imkânlar açısından diğer barınma seçeneğine göre daha tercih edilebilir bir noktadadır.

Şekil 4'ün kadrajına baktığımızda ön tarafta yer alan yapılar göçmen konutları olmadığı, göçmen konutlarının ufuk çizgisine doğru belirgin bir hiza ile devam eden ve sağır cephelerini gördüğümüz yapılar olduğu düşünülmektedir.



Şekil 4: 1959 yılı fotoğrafında Taşlıtarla konutları

Kaynak: 14 Mart 1959 Tarihli İstanbul Ekspres Gazetesi

Taşlıtarla'ya ait arşiv fotoğraflarına baktığımızda göçmen evlerinin yerleşimin ana dokusunu oluşturduğu (Şekil 5), ama aynı zamanda bu yapıların yarattığı düzeni bozan gecekondulaştırma yapılarının da oluşmaya başladığı anlaşılmaktadır.



Şekil 5: Taşlıtarla göçmen konutları

Kaynak: Gaziosmanpaşa Belediyesi İnternet Sayfası

Arı'nın (1960) çalışmasına göre, Taşlıtarla'daki göçmenlerin sosyo ekonomik durumu; %18 fakir, %45 orta, %33 iyidir. Bu da barınma imkânının kentsel hayat kalitesine etkisi ile birlikte değerlendirilebileceği bir konudur.

Taşlıtarla'ya ilişkin dönemin gazete kupürleri de mekânın örgütlenişine ve sorunlarına ışık tutan birer belge niteliğindedir. İncelenen gazete mecmuaları arasında Milliyet, Cumhuriyet ve İstanbul Ekspres yer almaktadır.

Araştırma sırasında taranan günlük gazeteler incelendiğinde kentsel planlama açısından öne çıkan 2 başlık görülmektedir:

- 1- Taşlıtarla'nın ulaşım başta olmak üzere alt yapı problemi. Bu hususta tramvay dahil olmak üzere çeşitli



alternatifler tartışılmış olmasına karşın bir netice alınamamış ve gerek Bulgaristan göçmeni yurttaşlar gerek iç göç ile gelen yurttaşlar tarihi merkeze yakın bir alan olmasına karşın toplu ulaşımın sağlanamamasından kaynaklı olarak diğer gecekondu muhitleri gibi zorluklarla mücadele etmişlerdir. (13 Ocak 1956 ve 24 Ekim 1956, 07 Ekim 1959 tarihli Milliyet, 27 Mayıs 1960 Takvim haberleri)

- 2- Öne çıkan bir diğer başlık ise Taşlıtarla'nın Belediye olma mücadelesidir. (11 Mart 1959, İstanbul Ekspres, 11 Ocak 1960, 2 Mayıs 1963, 20 Temmuz 1963 tarihli Milliyet)

## SONUÇ

Türkiye kentleşme tarihinin önemli kırılma tarihlerinden biri olan 1950 yılı aynı zamanda Bulgaristan ile yaşanan nota krizi sonrasında göçmenlerin Türkiye gelmeye başladığı tarihtir. Türkiye kentleşmesinde 1950 ile başlayan dönem Tekeli'ye göre hızlı kentleşmenin olduğu ve modernleşme yolunda popülist niteliklerin öne çıktığı bir dönem olarak adlandırılırken, Türkün, Aslan ve Şen ise bu dönemi ithal ikameci sanayileşme ve tarımda yaşanan dönüşümle birlikte tanımlamışlardır. Özünde iki tanım da benzerdir. Tarım sektöründe başlayan dönüşümün yarattığı itici faktörler ile sanayinin ihtiyaç duyduğu emek gücünün yarattığı çekici faktörlerin birleştiği bir ortamda merkezi ve yerel hükümetin oluşacak olan insan göçünün iskânına dair hazırlıksız olmaları neticesinde popülist politikalarla kamuya ait arazilerin gecekondulaşmasına izin vermeleri ve sonrasında çıkarılan aflarla bu süreci teşvik etmeleri dönemin ruhunu anlatmaktadır. Türkiye ve özel olarak İstanbul'un kentleşmesinde yaşanan bu derin dönüşümün tam ortasında bu dönüşümü etkilemek için nicelik olarak az olmasına karşın Bulgaristan'dan gelen göçmenlerin iskan politikası bu çalışmada tartışılmaya çalışılmıştır.

1950 ve 1951 yıllarında Bulgaristan'dan Türkiye'ye yapılan göç hareketi karşılıklı notalar ile ilerlerken, iki ülke sınırı 7 Ekim 1950 tarihinde geçici olarak 8 Kasım 1951 tarihinde ise kesin olarak kapatılmış ve 154,393 kişilik göç sonuçlandırılmıştır. Sınırın kapanması sürecinde 2510 sayılı kanunun 4. maddesinin etkili olduğu görülmüştür.

İstanbul, Taşlıtarla özelinde bu göçün en öne çıkan noktası ise iskan edilme sürecinde tapuları ile verilen konutlardır. Konutların verildiği tarih Türkiye'de ama özellikle İstanbul'da kırdan kente göçün tahmin edilemeyen boyutlara ulaştığı dönemdir. Bu dönemde İstanbul'un birçok alanı gibi Taşlıtarla'da gecekondular ile çevrilmişken mekânı çekim merkezi yapan yönlerden biri de göçmen aileler için yapılan bahçeli, müstakil 2.037 konuttur.

Arı'nın anket çalışması neticesinde de ortaya çıktığı gibi göçmenler arasında konut sahipleri yapılarına eklentiler yaparak kira geliri sağlamaya başlamış ve kentsel mekâna tutunma stratejilerinde önemli bir eşik olan konut sorununu çözmekle kalmayarak ondan artı değer üretme şansına da kavuşabilmiştir. Elbette bütün konut sahipleri aynı yolu izlemiştir denilemez. Bu iddiada bulunabilmek için yerleşimin başladığı günden bugüne düzenli bir takip yapılması gerekirdi. Tek katlı, tek ailenin barınabilmesi için bahçeli olarak bina edilen göçmen konutları yavaş yavaş yap sat metodu ile bugünkü Gaziosmanpaşa'ya çehresini veren 5-7 kat aralığında bitişik nizam apartmanlara dönmeğe başlamıştır.

Yoğun olarak İstanbul'da yaşanmaya başlayan bunun yanında tüm ülkede etkisini hissettirecek olan hızlı kentleşme ve konut arzı sorunu için Taşlıtarla'da göçmenlere yapılan 2037 konut örnek teşkil edebilme potansiyelini taşımaya karşın kullanılmamıştır. Bu konutlar insan ölçeğinde olmalarının yanında büyük konfor imkânlarını barındırmadıkları, yapım esnasında göçmenlerin de çalışması gibi gerekçelerle görece uygun fiyatlara yapılabilmıştır. Sosyal devletin barınma sorununu çözmesi için bir fırsat olarak düşünülebilecek olan bu projenin Bulgaristan'dan gelen göçmenlerin dışında ülke içinde yaşanan göçlerde de kullanılabilir olan bir politika imkânı taşımış olmasına karşın popülist politikalarla vatandaşların kendi konutlarını yani gecekondularını ilk kuşak gecekondular için kamu arazileri üzerine inşa etmelerine izin verilmiştir. Bu gecekonduların alt yapı problemleri uzun yıllar devam etmiş ve bugün ülkemizde yaşadığımız birçok kentsel sorunun da temelini oluşturmuşlardır.

## KAYNAKÇA

Arı, O. (1960). Bulgaristanlı Göçmenlerin İntibakı: 1950-1951 Senelerinde Bulgaristan'dan Tehcir Edilen Türk Göçmenlerinden Yalnız Bursa'da Hürriyet Mahallesi ve İstanbul'da Taşlıtarla'da İskân Edilenlerin İntibakı İle İlgili Sosyolojik Problemler, Rekor Matbaası, Ankara.

Arı, K. (1995). Büyük Mübadele, Türkiye'de Zorunlu Göç (1923-1925), Tarih Vakfı Yurt Yayınları, İstanbul.

Atan, B. (2022). "Kentsel Gelişmeye Etkileri ve Ranta Müdahale Aracı Olarak Arsa Değeri Vergilendirmesi", Yayınlanmamış Doktora Tezi, Mimar Sinan Güzel Sanatlar Üniversitesi, Fen Bilimleri Enstitüsü, İstanbul.

Avcı, S. (1995). "Gaziosmanpaşa Maddesi", Düünden Bugüne İstanbul Ansiklopedisi, Cilt 3: 380-381, İstanbul.

Çolak, F. (2003). "Bulgaristan Türklerinin Anavatana Göç Hareketi (1950-1951)", Türk Dünyası Araştırmaları Dergisi, 145:113-132.

Gaziosmanpaşa Belediyesi, <https://www.gaziosmanpasa.bel.tr/>

Geray, C. (1962). Türkiye'den ve Türkiye'ye Göçler ve Göçmenlerin İskanı: 1923-1960, Ankara Üniversitesi, Siyasal Bilgiler Fakültesi, Ankara.

Geray, C. (1970). "Türkiye'de Göçmen Hareketleri ve Göçmenlerin Yerleştirilmesi", Amme İdaresi Dergisi, 3(4):3-86.

Gökburun, İ. (2017). "1950-2015 Yılları Arasında İstanbul'da Nüfus Hareketleri", Yayınlanmamış Doktora Tezi, İstanbul Üniversitesi, Sosyal Bilimler Enstitüsü, İstanbul.

Harita İstanbul,  
<https://harita.istanbul/2d?@=28.95551,41.01431,16.06064&p=45.00000&b=0.00000&suk=&ruk=!&ms=!b281!c&o=!o2&ct=0&duk=&dwk=>

Hocaoğlu, B. (2011). "Bulgaristan'dan Türkiye'ye Yönelik Göçler ve Göçmen Yerleşme Alanlarında Sosyo Ekonomik ve Mekânsal Özellikler", Yayınlanmamış Doktora Tezi, Ege Üniversitesi, Sosyal Bilimler Enstitüsü, İzmir.

Kaderli Yapıcı, Z. (2008). "Bulgaristan Göçleri Bağlamında Türk Kadınlarının Göç Anlatıları", Yayınlanmamış Doktora Tezi, Hacettepe Üniversitesi, Sosyal Bilimler Enstitüsü, Ankara.

Kıray, M. (1964). Ereğli, Ağır Sanayiden Önce Bir Sahil Kasabası, DPT Yayınları, Ankara.

Mithatpaşa İlkokulu [https://gop-mithatpasa.meb.k12.tr/icerikler/mithatpasa-ilkokulu-tarihcesi\\_14287797.html](https://gop-mithatpasa.meb.k12.tr/icerikler/mithatpasa-ilkokulu-tarihcesi_14287797.html)

Önür, N. (1987). "1951 ve 1968-1978 Yıllarında Bulgaristan'dan Türkiye'ye Gelen Göçmen Aileler İle Türkiye'de Kırdan Kente Göç Eden Ailelerin Kentleşme Süreci", Sosyoloji Dergisi, 1:169-183.

Özgür, U. (2007). "1950-1951 Yıllarında Bulgaristan Türklerinin Türkiye'ye Göçleri", Yayınlanmamış Yüksek Lisans Tezi, İstanbul Üniversitesi, Atatürk İlkeleri ve İnkılap Tarihi Enstitüsü, İstanbul.

Şahin, C. (2015). "İstanbul'un Cumhuriyet Dönemi Mekânsal Gelişimi", Antik Çağ'dan XXI. Yüzyıla Büyük İstanbul Tarihi Ansiklopedisi, 1:456-477.

Şengül, H. T. (2001). Kentsel Çelişki ve Siyaset Kapitalist Kentleşme Süreçlerinin Eleştirisi, İmge, Ankara.

Şenyapılı, T. (2004). Baraka'dan Gecekonduya: Ankara'da Kentsel Mekânın Dönüşümü: 1923-1960, İletişim yayınları, İstanbul.

Tekeli, İ. (1994). "Gecekondu Maddesi", Düünden Bugüne İstanbul Ansiklopedisi, Cilt 4:132-134, İstanbul.

Tekeli, İ. (2011). Modernizm, Modernite ve Türkiye'nin Kent Planlama Tarihi, Tarih Vakfı Yurt Yayınları, İstanbul.

Tahsin, O. & Güler, A. (1960). "Taşlıtarla'da Bir Buçuk Ay Yaşadım", Hayat Mecmuası.

Tanoğlu, A. (1952). "Bulgaristan Türklerinin Son Göç Hareketi (1950-1951)", İstanbul Üniversitesi, İktisat Fakültesi Mecmuası, 14:1-4.

Türkün, A.; Aslan, Ş., & Şen, B. (2014). "1923-1980 Döneminde Kentsel Politikalar ve İstanbul'da Sosyo-Mekânsal Dönüşüm", (Der: Asuman Türkün), Mülk, Mahal, İnsan İstanbul'da Kentsel Dönüşüm, 45-78, İstanbul Bilgi Üniversitesi yayınları, İstanbul.

Yağız, Z., & Doğan, Ö. S. (2023). "Nüfus Coğrafyası Açısından Bir Değerlendirme: İstanbul Gaziosmanpaşa İlçesi Örneği", Uluslararası Yönetim Akademisi Dergisi, 6(2):421-438.

### Gazete Haberleri

(11 Mart 1959). "Taşlıtarla Kaynayan Bir Kazana Benziyor", İstanbul Ekspres Gazetesi.

(14 Mart 1959). "Taşlıtarla Halkı Tek Bir Şeye İnanmakta", İstanbul Ekspres Gazetesi.

(27 Ekim 1951). "Taşlıtarla'da İnşa Edilecek Göçmen Evleri", Milliyet Gazetesi.

(13 Ocak 1956). "Taşlıtarla'da Oturanlar Otobüs Sıkıntısı Çekiyor", Milliyet Gazetesi.

(24 Ekim 1956). "Taşlıtarla'ya Tramvay Hattı Döşenmiyor", Milliyet Gazetesi.

(7 Ekim 1959). "Zeytinburnu ve Taşlıtarla İçin Tramvay Teklif Edildi", Milliyet Gazetesi.

(11 Ocak 1960). “Taşlıtarla Nahiye Olmak İstiyor”, Milliyet Gazetesi.

(2 Mayıs 1963). “Taşlıtarla Halk’ı İlçe Olacağı İçin Şenlik Yaptı”, Milliyet Gazetesi.

(20 Temmuz 1963). “Meclis Taşlıtarla’nın İlçe Olmasını Kabul Etti”, Milliyet Gazetesi.

(27 Mayıs 1960), “Taşlıtarla Yakında Bol Suya Kavuşacak”, Takvim Gazetesi.