

Rönesans Sanatında Grotesk Etkisi: Filippino Lippi Üzerine Bir İnceleme

The Impact of Grotesque in Renaissance Art: A Study of Filippino Lippi

ÖZET

Bu çalışma, Rönesans dönemindeki grotesk tarzının dönemin sanatına etkisini, ünlü sanatçı Filippino Lippi'yi merkeze alarak araştırmaktadır. 1400'lerin ortasında Roma çevresindeki antik Roma buluntularına yönelik büyük bir ilgi doğmuş, bunun sonucunda arkeolojik kazılar artış göstermiştir. Antik dünyaya olan bu büyük ilgi, antik sikke koleksiyonları, klasik metinlerin çevirileri ve daha önce az bilinen antik eserlerin keşfi gibi çeşitli akademik uğraşlara yol açmıştır. Bu heyecan verici arayış içinde, Rönesans sanatçıları antik sanattan unsurları kendi eserlerine uyarlama konusunda gözle görülür bir eğilim göstermişlerdir. Sanatçılar beklenmedik bir şekilde antik saraylardan dekoratif resimlerle karşılaşmış ve bunlar çağdaş sanat için olağanüstü bir ilham kaynağı olmuştur. Özellikle Domus Aurea'nın fresklerinin önemi büyüktür. Bu freskler Rönesans sanatçılarına dekoratif resimlere dair yeni bir bakış açısı sunmuştur.

Filippino Lippi'nin sanatsal yeteneği, çağdaşları olan Vasari ve Benvenuto Cellini gibi sanatçılar tarafından hayranlıkla karşılanmıştır. Onun fresk ve çizimlerde antik motifleri kullanması, antik dünyaya duyduğu ilgiyi ve klasik imgeleri Hristiyan sembolizmiyle birleştirme becerisini ortaya koymuştur. Filippino'nun Carafa Şapeli ve Strozzi Şapeli'ndeki eserleri incelendiğinde grotesk unsurların hikâyeye mükemmel bir şekilde uyumlandığı edildiği görülmektedir. Bu antik süslemelerin yalnızca dekoratif bir işlevi değil, aynı zamanda hikâyenin ana figürleri ve genel kompozisyonla uyumlu bir şekilde işlendiği anlaşılmaktadır.

Filippino'nun grotesk stilin keşfi ve onu eserlerine entegre etme çabaları, Rönesans döneminin yenilikçi ruhunu örneklemektedir. Bu dönem, klasik ideallerin yeniden canlanması ve insan yaratıcılığının büyük ölçüde kutlanması ile karakterize edilmiştir. Filippino'nun grotesk stile getirdiği özgün yaklaşım, sonraki sanatçılar üzerinde temel bir etki yapmıştır. Onun vizyoner bir sanatçı olarak bıraktığı miras günümüz sanat tutkunlarını hâlâ büyülemeye ve ilham vermeye devam etmektedir.

Anahtar Kelimeler: Filippino Lippi, Grotesk, Rönesans, Fresk.

ABSTRACT

This research delves into the impact of the grotesque style on Renaissance art, with particular attention to the renowned artist Filippino Lippi. During the mid-1400s, a profound fascination with ancient Roman findings in the vicinity of Rome led to a notable surge in archaeological excavations. This profound interest in the ancient world spurred various scholarly pursuits, encompassing the collection of ancient coins, translations of classical texts, and the unearthing of previously lesser-known ancient artifacts. Amidst this intellectually stimulating milieu, Renaissance artists notably exhibited a proclivity to assimilate elements from ancient art into their own creative endeavors. Notably, artists encountered unexpected decorative paintings from ancient palaces, serving as a remarkable source of inspiration for contemporary art. The frescoes unearthed from the Domus Aurea held tremendous significance. These frescoes provided Renaissance artists with a fresh outlook on decorative painting, stimulating novel creative expressions.

Filippino Lippi's artistic acumen was widely acclaimed by his contemporaries, including Vasari and Benvenuto Cellini. His adept incorporation of ancient motifs in frescoes and drawings not only demonstrated his keen interest in the ancient world but also his proficiency in intertwining classical imagery with Christian symbolism. A meticulous examination of Filippino's works in the Carafa Chapel and Strozzi Chapel showcases the seamless integration of grotesque elements into the narrative. These ancient embellishments transcended mere decorative purposes and were intricately woven into the core figuration and overall composition of the narrative.

Filippino's exploration of the grotesque style and his endeavors to integrate it into his works epitomize the innovative spirit of the Renaissance era. Characterized by the resurgence of classical ideals and a reverence for human creativity, this period served as a fertile ground for artistic experimentation. Filippino's distinctive approach to the grotesque style subsequently wielded significant influence on successive artists. The legacy left behind by this visionary artist continues to captivate and inspire contemporary art enthusiasts to this day.

Keywords: Filippino Lippi, Grotesque, Renaissance, Fresco.

GİRİŞ

1400'lerin ortasında, antik Roma eserlerine karşı büyük bir ilgi ortaya çıkmış ve bu da Roma çevresindeki arkeolojik kazıların artmasına yol açmıştır. Antik dünyaya duyulan bu ilgi, antik sikke koleksiyonları, klasik metinlerin çevirileri ve transkriptleri ile daha önce az bilinen antik eserlerin gün yüzüne çıkarılması gibi çeşitli bilimsel çalışmaları tetiklemiştir. Bu keşifler arasında, Rönesans sanatçılarının antik sanattan unsurları içselleştirme ve uyarlama konusunda gözle görülen bir eğilim gösterdiği gözlenmiştir. Bu sanatsal ortam, yakın zamandaki antik heykel ve kalıntıların keşfiyle zenginleşmiş ve bu da dönemin yaratıcı çabalarını önemli ölçüde etkilemiştir (Ölmez, 2019: 10).

Huri Kiriş Büyükgüner¹ 

How to Cite This Article

Kiriş Büyükgüner, H. (2023). "Rönesans Sanatında Grotesk Etkisi: Filippino Lippi Üzerine Bir İnceleme" International Social Sciences Studies Journal, (e-ISSN:2587-1587) Vol:9, Issue:114; pp:8057-8064. DOI: <http://dx.doi.org/10.29228/sss.71384>

Arrival: 30 June 2023
Published: 31 August 2023

Social Sciences Studies Journal is licensed under a Creative Commons Attribution-NonCommercial 4.0 International License.

¹ Öğr. Gör. Dr., Mimar Sinan Güzel Sanatlar Üniversitesi, Güzel Sanatlar Fakültesi, Resim Bölümü, İstanbul, Türkiye. ORCID 0000-0002-7318-9348

Klasik heykelleri ve buluntuları inceleyen sanatçılar beklenmedik bir şekilde antik sanatın daha az incelenen, ancak etkileyici bir yönüyle karşılaşmışlardır: Nero'nun imparatorluk saraylarının duvarlarını süsleyen dekoratif resimler. Bu etkileyici sanat eserleri, antik dünyadan yeni bir soluk getirerek çağdaş sarayları süslemek için olağanüstü bir ilham kaynağı olarak ortaya çıkmış ve çeşitli işlevlere hizmet eden dekoratif resimlerin yaratılmasında dönüştürücü bir etkiye sahip olmuştur. Özellikle 1480'lerde Trajan Hamamları alanında yapılan bir kazı çalışmasında ortaya çıkan Domus Aurea (Altın Ev) freskleri (La Malfa, 2000: 259) önemlidir; bu özel kazı çalışması Rönesans sanatçılarına, Roma sanatının henüz keşfedilmemiş bir alanına, yani dekoratif resimler dünyasına, yeni bir bakış açısı sunmuştur (Ünlüaycıl, 2003: 69). Karmaşık yapraklı süslemeler, vazolar, abajurlar, maskeler, putt²iler, Hermes, hayvanlar ve melez yaratıkları içeren ayrıntılı kompozisyonlarıyla ünlüdür (Ünlüaycıl, 2003: 69). "İmparator Neron'un eski Roma'da yaptırdığı sarayın (Domus Aurea) altındaki mağara görünümü yerlerin duvarlarına yapılan resimlerde o güne gelinceye değin görülmemiş, alışılmadık dışında, doğallıktan uzak, yarı insan yarı hayvan görünümü fantastik yaratıklara, maskelere, birbirinden değişik, birbirine benzemeyen motiflere yer verilir. Söz konusu resimlerde gerçek yaratıklarla düşsel yaratıklar iç içe geçmiş biçimde görülmektedir. Grotesk konusundaki tanımlamalarda çoğunlukla söz konusu resimlere göre yapılır. Tuhaf, garip, acayip, saçma, bozuk, merak uyandırıcı, gülünç, kaygı verici vb. nitelermelerin, yapılan tanımlamalarda yinlendiği göze çarpmaktadır" (Aktulum, 2020: 14). Bu yeni terim olarak "grottesco" olarak adlandırılan resimler, keşifleri yapıldığı mağara (Khouri, 1980: 6) benzeri ortamla uyumlu bir şekilde isimlendirilmiştir.

Tarihsel referanslar, Rönesans döneminde *grottesco* teriminin *gülünç* ve *uğursuz* yönleri kapsadığını (Ünlüaycıl, 2003: 16), bu ikili özelliklerin sonraki grotesk sanat formlarında öne çıktığını göstermektedir. 18. ve 19. yüzyıllarda, birçok grotesk tanımı, komedi ve korku unsurlarını içeren melez bir yapı olarak tanımlamaktadır (Khouri, 1980: 9).

Giorgio Vasari (1511-1574), *Le Vite de' Più Eccelenti Architetti, Pittori, et Cultori Italiani*³ adlı eserinin 1550 baskısında groteskleri "çok gülünç ve uygunsuz bir resim türü" olarak nitelendirirken, aynı zamanda icatlarını da övmüştür: "garip canavarlar [sconciature di mostri]... kurallara uymayan şeyler... Büyük ağırlığı taşıyamayacak çok ince bir ip, yaprak bacaklı bir at, devekuşu bacaklarına sahip bir adam ve sonsuz miktarda kumaş ve serçe" (D'Elia, 2014: 5). Vasari, imkansızlıkları sıralarken (destek olmadan havada duran ağırlıklar ve kumaşlar ve hibrit canavarlar) aynı zamanda serçeleri de eklemiştir. İlginç bir şekilde, Vasari'nin bu bağlamda serçelerden bahsetmesi, Rönesans grotesk resimlerinde doğa ile sanat arasındaki içsel gerilimi işaret eder. Eski örneklerde, kuşlar düzgün bir şekilde çubuklar üzerine yerleştirilirken, Rönesans grotesklerinde gerçekçi kuşlarla hiçbir benzerlik yoktur.

Rönesans sanatçıların etkileyen antik heykeller gibi, grotesk resimler de keşiflerinden kısa bir süre sonra yeniden sanatçıların ilgi alanına girmiştir. Bu antik eserler, sadece görkemli süslemelerin modelleri olarak hizmet etmekle kalmamış, aynı zamanda geleneksel konular içinde melez tasvirlerle kompozisyon şemaları, mekânsal tanımlamalar ve deneyler üzerinde de etkili olmuştur. Sonuç olarak, grotesk resimler çeşitli resim türlerinde derin görsel ve kavramsal etkiler bırakmıştır. 16. yüzyılın sonlarına gelindiğinde, antik freskler hala bir ilham kaynağı olarak hizmet etmiş ve ressamlar ile farklı medyalarda çalışan sanatçıları, halı tasarımlarından el yazması aydınlatmalarına, majolika⁴ seramiklerinden zırh tasarımlarına kadar grotesk unsurları eserlerine dahil etmeye motive etmiştir (Rosen, 1990: 126).

Bu bağlamda, Vasari'nin belirli ressamları sadece grotesk resimler üreten sanatçılar olarak kategorize etmesi ve onları antik modele sıkı sıkıya bağlı kalanlar olarak tarif etmesi, incelenmeyi hak eden bir konudur. Vasari, bazı sanatçıları bu kategoriye dahil etmiş ve onları gerçekten takdir etmiş olsa da beğenisi, daha derin konularla uğraşan resamlara duyduğu hayranlık seviyesine ulaşmamıştır. Grotesk resimler, yaratıcı ve alışılmadık yapılarıyla takdire şayan olsa da Vasari, bunları tam olarak kopyalamanın veya onlardan farklı varyasyonlar yapmanın sanatçının gerçekten hayal gücüne ihtiyaç duymadığını ima etmektedir. Vasari'nin *Le Vite*'sinin üçüncü kısmının önsözünde (Vasari, 2020: 213–217), zamanındaki sanatın mükemmelliğe ulaşmasının yollarını açıklar. Daha önceki çağlardaki sanatçıların mükemmelliğe yaklaşmasına rağmen, gerçek mükemmelliği elde etmediklerini ifade eder ve bunun nedeni olarak, kuralın bir parçası olmayan ancak kuralla uyumlu olacak ve düzensizliğe veya düzenin bozulmasına yol açmadan var olabilecek belirli bir özgürlüğün eksikliğini gösterir. Bu düzen, her bakımdan bolca bulunan bir keşfin ve her en küçük ayrıntıda korunan bir güzelliğin gerekliliğini içerir, böylece bu düzenin daha süslemeli bir şekilde ortaya çıkmasını sağlar. Özgürlük içinde düzen kavramı, (asıl önemli nokta burasıdır) modeli anlama yeteneği, ancak daha sonra daha bireysel bir yorum veya üretim için hareket edebilme yeteneği ve yine de modelle ilişkide kalmak.

²Çıplak ya da kısmen giyinmiş, kanatlı küçük çocuk melek figürleri.

³En Ünlü İtalyan Mimarları, Ressamları ve Sanatseverlerin Hayatları

⁴Geleneksel bir seramik sanatı türüdür ve özellikle sırlı seramikleri ifade eder.

Tüm bu düşünceler göz önünde bulundurularak, bu makale Filippino Lippi'nin sanatının karmaşık dünyasına dalar ve onun eserlerinde grotesk unsurların nasıl yer aldığına ve antik dekoratif resimlerin yaratıcı süreci üzerindeki etkisine odaklanır. Lippi'nin grotesk unsurlara yaklaşımını inceleyerek, onun sanatsal hayal gücünün zengin dokusunu ve Rönesans dönemindeki eski dünyaya yönelik yenilenen ilgisinin etkisini açığa çıkarmayı amaçlamaktayız.

Makalede, Lippi'nin eserlerindeki grotesk unsurların çeşitli örnekleri incelenmekte ve Domus Aurea fresklerinden alınan ilhamın izleri aranmaktadır. Aynı zamanda, Lippi'nin bu antik eserlerden esinlenirken nasıl kendi sanatsal ifadesini yarattığı ve grotesk unsurları kendi tarzına nasıl adapte ettiği de ele alınmaktadır.

YÖNTEM

Bu makalede nitel araştırma yöntemlerinden biri olan doküman analiz yöntemi kullanılmıştır. Doküman analiz yöntemi aynı zamanda belgesel tarama olarak da bilinmektedir. Bu yöntemle elde edilen her tür belge incelenerek veri elde edilir (Sak, Şahin Sak, Öneren-Şendil, Nas, 2021:230).

Çalışma, Filippino Lippi'nin sanatsal eserlerinin kapsamlı bir şekilde incelenmesini içermektedir ve özellikle Rönesans dönemindeki grotesk unsurların onun eserlerine uyumunu ve dönüşümü üzerine odaklanmaktadır. Araştırma iki aşamada gerçekleşmiştir. İlk aşamada, akademik kitaplar, bilimsel makaleler, tarihi metinler ve sanat eleştirileri özenle incelenerek, Rönesans dönemindeki Grotesk tarzının etkisi, antik Roma eserlerine olan ilgi ve Domus Aurea'dan çıkarılan fresklerin Rönesans sanatçıları nasıl etkilediği ile ilgili bilgilerin kapsamlı bir literatür taraması yapılmıştır. Örneklem olarak uygun örnekleme seçilmiştir. Uygun örneklemeyle Filippino Lippi'nin seçilen eserleri, freskler ve çizimler de dahil olmak üzere, onun kompozisyonlarındaki grotesk unsurların tespit edilmesi için incelenmiştir. Özellikle Carafa Şapeli ve Strozzi Şapeli'ndeki eserlerin üzerinde durulmuştur. Bu yerlerde yaptığı eserlerde Filippino'nun grotesk imgeleri ustaca kullandığı görülmüştür. Kullanılan analiz yöntemleri ve örneklem vasıtasıyla elde edilen Filippino'nun eserleri ile Domus Aurea'dan çıkarılan freskler arasında karşılaştırma yapılarak, grotesk motiflerin benzerlikleri ve uyumları tespit edilmiştir. Bu doğrultuda, antik dekoratif unsurların uyumu değerlendirilmiş ve Filippino'nun bunları kendi hayal gücüyle nasıl zenginleştirdiği belirlenmiştir. Bu bağlamda, Filippino Lippi'nin eserleri, sanat tarihi bağlamına yerleştirilmiştir ve Rönesans sanatındaki daha geniş eğilimler ve dönemin sanatçıları üzerinde antik dünya ilgisinin etkisi göz önünde bulundurulmuştur. Kısaca yapılan araştırmanın sınırlılıklarını Filippino Lippi'nin sanatsal parlaklığını ve sanatında grotesk geleneğe olan kalıcı etkisi oluşturmaktadır. Filippino'nun bir vizyoner sanatçı olarak kalıcı mirası ve Rönesans dönemindeki sanatsal yeniliğin dönüştürücü gücü üzerine düşünceler makalenin ayrıca kapsamı içerisinde yer almaktadır. Özetle, bu makalede kullanılan yöntem, Filippino Lippi'nin sanatsal eserlerinin titiz bir şekilde incelenmesini içermiş ve tarihsel bağlam, sanatsal teknikler gibi unsurları göz önünde bulundurularak onun grotesk tarza kendine özgü yaklaşımını aydınlatmayı amaçlamıştır. Çalışma, Rönesans sanatına ve antik dünyanın sanatsal ifade üzerindeki dönüştürücü etkisine bir bakış sunmayı hedeflemiştir.

BULGULAR

Filippino Lippi'nin Sanatında Grotesk'in İzleri

Vasari'nin Filippino Lippi'nin grotesklerine dair anlatısı, Filippino'nun olağanüstü sanatsal yeteneğinin hayranlık ve saygı uyandırdığını gözler önüne serer: "Filippino'nun zekâsı öylesine parlaktı ve resimdeki icadı o kadar bolluk içindeydi ki, tuhaf ve yeni süslemeleriyle modernlere kıyafetlere çeşitlilik vermenin yeni bir yöntemini ilk gösteren kişi oldu. Figürlerini antik çağların kuşaklı giysileriyle süsleyip süsledi. Ayrıca, antiklerin taklitleri olan groteskleri gün ışığına çıkaran ilk kişiydi ve bunları terretta⁵ veya renkli frizlerde, ondan öncekilere göre daha fazla tasarım ve zarafetle gerçekleştirdi; bu yüzden resimde ifade ettiği grotesk fikirleri görmek muhteşem bir şeydi. Üstelik, Roma antikalarından vazolar, ayakkabılar, zafer takıları, bayraklar, miğfer süsleri, tapınak süsleri, süslü başlık ve tuhaf türde kumaşlar gibi unsurlardan yararlanmadığı tek bir eser bile olmadı. Zırhlar, kılıçlar, kama kılıçları, tunikler, pelerinler ve birçok başka güzel nesne ile dolu bir çeşitlilik sunarak, ona çok büyük ve sürekli bir minnettarlık borçluyuz. Çünkü bu şekilde sanata güzellik ve süs ekledi" (Vasari, v.d.).

Vasari biyografisinde, Filippino'nun sanatsal tarzına gelince, onun resimlerinin antik buluntulardan esinlenen üslubunu vurgulayarak, onu "düzensiz" olarak nitelendirir ve huzursuz ve tuhaf ruhların babası olarak tanımlar (Parlato, 2022: 76).

Filippino Lippi'nin birçok çizimi tarih arşivine ulaşamamış olsa da antik dekoratif motifler içeren bir grup eser, onun antik çağdan ilham alan yaklaşımı hakkında bazı sonuçlar çıkarmamıza olanak sağlar. Filippino'nun sanatsal

⁵Pişmiş toprak.

süreçleri, antik kaynaklardan motifleri sadece tekrarlamakla kalmayıp onları kendi yaratıcı hayal gücüne göre ustaca uyarlaması şeklindedir.

Filippino Lippi'nin antik dekoratif motifleri başarıyla kullanması, ona Giorgio Vasari ve Benvenuto Cellini gibi ünlü figürlerden büyük övgü kazandırmıştır (Shoemaker, 1978: 35). Cellini, Filippino'nun oğlunun evindeki birkaç eskiz defterini hayranlıkla incelemiştir (Parlato, 2022: 86). Bugün sadece on bir çizim kalmıştır, muhtemelen Filippino'nun 1488 ve 1491-93 yılları arasındaki Roma'daki kalışı sırasında yaptığı çizimlerin sayısı hayal edebileceğimizden fazladır (Shoemaker, 1978: 36). Filippino'nun resimlerinde Antik çağa gönderme yapmasına büyük önem verilirken, onun antik çizimlerine pek az dikkat edilmiştir.

Bunlardan biri Resim 1'de gördüğümüz, bir satir ve grotesk süslemeyi içeren çizimdir. Bu çizim, Nero'nun Altın Sarayı'ndaki resimlerden ilham alınarak yapılmıştır ve Filippino'nun muhtemelen oradan kopyaladığı bir motifin varyasyonunu temsil etmektedir. Bu gözlem, Vasari'den bu yana Filippino'nun resimlerindeki antik eserlerin grotesk ve fantastik doğasını tanımlayan bilginlerin görüşleriyle uyumludur. Maria Fossi (1926-2008) gibi sanat tarihçileri, Filippino'nun antik formları başlangıçta kopyaladığını ve daha sonra bunları farklı çizimlerde dönüştürdüğünü öne sürmüşlerdir (Shoemaker, 1978: 39). Filippino'nun, Carafa Şapeli'ndeki freskonun kenar süslemelerindeki figürler (resim 1), grotesk tarz ile olan yakın ilişkisini sergilemektedir.



Resim 1: Filippino Lippi, kâğıt üstüne kalem ve mürekkep, Satir ve şamdan motifli dairesel süsleme.

Kaynak: <https://www.artfund.org/supporting-museums/art-weve-helped-buy/artwork/7552/circular-ornament-with-a-satyr-and-a-candelabrum>

1488 yılında Kardinal Oliviero Carafa tarafından Santa Maria Sopra Minerva şapeli için resim yapması için Roma'ya çağrılan Filippino Lippi, 15. yüzyıl fresklerine uyarlanan, eserlerinde geniş ölçüde yer verdiği klasik tarzlı dekorasyonları ustalıkla tasvir etmiştir. Antik dönemden esinlenen tasarım hem anlatsal sahnelerde hem de resimlerin çerçevelerinde mevcuttur. Özellikle *Aziz Thomas Aquinas'ın Zaferi* adlı eserde, antik Roma heykeli olarak bilinen Marcus Aurelius'un figürü, Rönesans döneminde Konstantin'i temsil ettiği düşünülen bir bronz heykelle arka planda tasvir edilmiştir (Resim 2).

Filippino antik dönem motiflerini resimlerinde kullanmanın yanı sıra, bu öğeleri tanınabilir sahneler oluşturmak için de ustalıkla kullanmıştır. Hem antik dünya sahneleri hem de arka planda eski lahit ve zafer takları gibi

unsurların yer aldığı Roma ortamlarını gösteren sahneler sergilemiştir. Şapelin grotesk süslemelerinde, hayali sütunlar, şamdanlar, yapraklı arabeskler, maskeler ve melez yaratıklar yer almaktadır ve bu motifler, Domus Aurea'da bulunanlarla benzerlik gösterir. Ancak, Filippino'nun grotesk unsurları tasvirinde farklı bir özelliği vardır; melez figürler, geleneksel grotesk süslemelerde olanlardan daha canavarvari ve canlı bir tarzda resmedilmiştir. Bu şekilde, Filippino, antik görüntüleri cesur ve dinamik bir şekilde eserlerine dahil ederken geleneksel sınırların dışında da kalmaktadır.

Aziz Thomas Aquinas freskinde iki putti, antik ve Hristiyan sanatın bileşenleri olan, merkezi aedicule⁶'nin üstünde durur ve üzerlerinde yazılı levhalar tutarlar. Bunların canlı putti mi yoksa heykel mi olduğu belirsizdir. Filippino, üst üste yığılmış yapıyla, bunların bu sahnede ki çerçeveye ait süsleme bileşenleri olduğunu ima etmiştir: sütunlar kaide destekleri tarafından desteklenirler ve sırasıyla üstlerindeki nesnelere destek sağlarlar. Filippino, grotesk süslemelerin kenardan çıkararak anlatısının merkezine yerleştirmesiyle groteskin revizyonunu oldukça kapsamlı hale getirmiştir.



Resim 2: Filippino Lippi, *Aziz Thomas Aquinas'ın Zaferi*, 1488-1490, fresk, Carafa Şapeli, Roma.

Kaynak: https://www.wga.hu/html_m/l/lippi/flippino/carafa/index.html

Filippino'nun grotesk revizyonları, sadece kişisel düzenlemelerle sınırlı değildir. Bazı durumlarda, pagan motifleri Hristiyan sembolizmiyle birleştirilerek dekore etmiştir. Bu duruma örnek olarak, Carafa Şapeli'nin sağ duvarında bulunan tören kapları frizi gösterilebilir (Resim 3); burada Filippino, pagan bir frizi Hristiyan terimlerle yeniden kavramsallaştırmıştır (Shoemaker, 1978: 36). Benzer şekilde, Strozzi Şapeli'nin pencere duvarının tasarımında *Konstantin'in Zaferi* motifini temel alması, pagan formları Hristiyan anlamlarla donatarak, yapılarını ve süslemelerini değiştirme cesaretini yansıtmaktadır.

⁶Mimaride dini veya kutsal bir nesneyi barındıran küçük bir şapel veya niş yapıya verilen addır.



Resim 3: Filippino Lippi, Aziz Thomas Aquinas'ın Zaferi, detay.

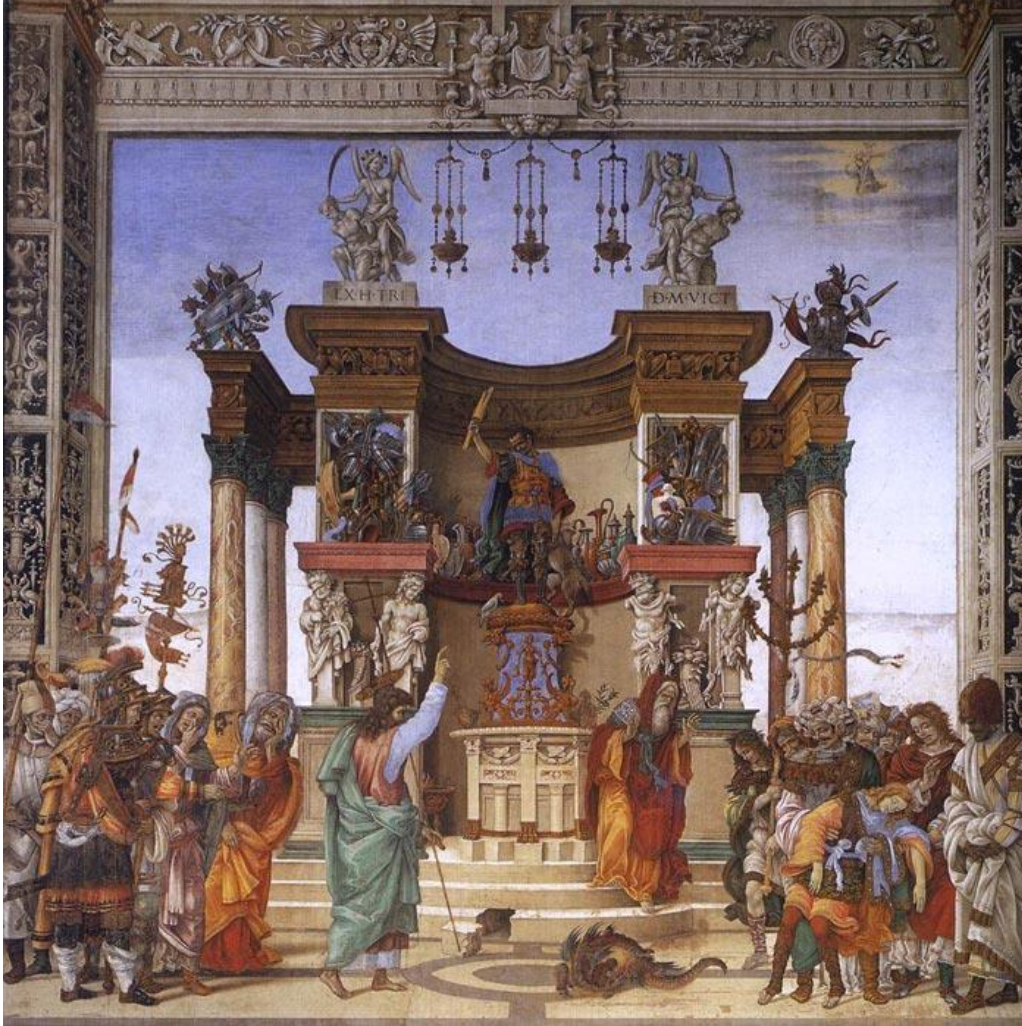
Filippino Lippi, yaklaşık 1489 yılında Floransa'daki Santa Maria Novella Kilisesi'ndeki Strozzi Şapeli'nde önemli bir sanatsal girişime kalkışmıştır (Resim 4). Şapelin fresklerinde, Carafa'nın eserlerinde de benzer şekilde görülen grotesk tarzı ve figüratif sütunları kullanmıştır. Bu özellikler, sanatçının ustaca grotesk imgeleri kullanma yeteneğini sergiler; bu imgeleri yetkin bir şekilde kopyalayarak ve kompozisyonlarına sindirerek süslemeci ve hayali çerçeveler oluşturmuştur. Filippino'nun yaklaşımı, grotesk yaratımlarının gerçeklik ile hayal arasındaki sınırları aşmasına olanak tanırken, onları resimlerinin merkezine çarpıcı bir şekilde yerleştirmiş ve yalnızca dekoratif amaçları aşan canlı süslemelerle bezenmiştir. Birkaç resimde tekrarlanan belirli grotesk motiflerin varlığı, Filippino'nun çizimlerinin sanatsal serüvenindeki işlevsel rolüne işaret etmektedir.

Carafa Şapeli'ndeki puttilerin hem gerçek hem de heykel görünümünde olması örneğinde olduğu gibi, Strozzi Şapeli'nde de grotesk figürlerin kenarlardan freskoların "merkezine" hareket ettiği örnekler görmekteyiz. Aziz Philip'in Ejderhayı Kovması sahnesinde (resim 4), ilk bakışta antik mimari yapılara oyma yöntemiyle yapılmış bezemeler gibi görünen formlar, sonra o fikri çürütecek şekilde: gerçek/hayali nesnelere dönüşmeye başlarlar. Mars'ın sunaklarının yanındaki heykeli, rölyef özelliklerine sahip olsa da gerçek antik zırh ve silah yığınları olarak görünür. Mars figürü bir kaide üzerine yerleştirilmiştir ve açıkça bir heykel olarak okunması gerektiği belirgindir. Ancak bu figür, Philip figürü gibi canlıdır. Onunla beraber dengesizce oturan köpek ve ağaçkakan, bezeme tasarımında sıkça görülen konumda olmalarına rağmen, canlı gibi görünürler. Üzerinde durdukları kaide, üçünü de heykelsi figürler olarak belirgin bir şekilde tanımlaması gereken nesne, gerçekle heykeli daha da karmaşıklaştırır. Kaide, grotesk süslemelerin tanınabilir bir özelliğidir. Aynı zamanda açıkça bir taş mobilyadır. Mars'ın heykelini destekleyen bir mobilya olarak gerçek olarak okunmalıdır; Philip ve ejderha gibi gerçektirler. Ancak yüzeyindeki karmaşık oymacılık ve tekrarlayan yığılmış formlardan oluşan niteliği, gerçek antik kaide tabanlarını değil, grotesk yapıların temelini hatırlatmak için tasarlanmış olmalıdır.

Süsleyici yaratıklar Carafa Şapeli'nde ve Strozzi Şapeli'nde dekoratif çerçevelerin bir parçası olarak ve sahnelerin kendisinin bir parçası olarak görünür. Neredeyse her durumda, süs figürleri, belirli bir bezeme programına uygun bir sembol taşır. Filippino'nun çizimlerindeki antik süslemeleri resimlerine dahil ettiği düşünülebilir.

Filippino'nun grotesk tarzı keşfi ve dönüştürme süreci, gerçeklik ile hayal gücünün birleştirilmesine olan derin ilgisini ve antik ile Hristiyan motiflerini birleştirme hayranlığını açığa çıkarır. Bu iki dünyadan öğeleri bir araya

getirerek, onun geleneksel dönemin normlarını meydan okuyan özgün bir sanatsal dil oluşturduğu anlaşılmaktadır. Carafa Şapeli ve Strozzi Şapeli'ndeki fresklerde, Filippino akıllıca grotesk unsurları kullanarak eserlerinin anlatı ve görsel etkisini güçlendirmiştir. Figüratif sütunların, hayali mimarinin ve karmaşık süsleme motiflerinin birleşimi sahnelere canlılık ve sanatsal zenginlik katmıştır. Bu grotesk süslemeler yalnızca dekoratif bir amaçla sınırlı kalmamış, aynı zamanda anlatının ayrılmaz bir parçası haline gelerek merkezi figürlerle ve genel kompozisyonla iç içe geçmiştir.



Resim 4: Filippino Lippi, Aziz Philip'in Hierapolis Tapınağı'ndan Ejderhayı Kovması, detay, Filippo Strozzi Şapeli.

Kaynak: <http://www.travelingintuscany.com/art/filippinolippi/strozzi-chapel.htm>

Filippino Lippi'nin Domus Aurea'nın ve grotesk süslemelerinin keşfinden derin şekilde etkilendiği açıktır. Siteyi ziyaret etmesi ve freskleri orijinal bağlamında gözlemlemesi, hayal gücünü tetiklemiş ve bu motifleri kendi sanatsal çalışmalarına yeniden yorumlama ve dahil etme ilhamı vermiştir. Çağdaşlarının çoğunun yalnızca antik tasarımları kopyalamasından farklı olarak, Filippino bir adım ileri gitmiş ve grotesk tarzını kendi yaratıcı yeteneğiyle birleştirerek ona yeni ve heyecan verici bir hayat vermiştir.

Filippino'nun fresklerindeki somut ve hayali unsurların birleşimi, yalnızca teknik becerisini sergilemekle kalmamış, aynı zamanda Rönesans'ın ruhunu da yansıtmıştır. Bu dönem, klasik ideallerin canlanması ve insan yaratıcılığının coşkuyla kutlanması ile karakterize edilir. Filippino, grotesk tarzını benimseyerek ve dönüştürerek, Rönesans sanatının yenilikçi ve deneysel özünü temsil etmiş, geleneksel sınırlardan ayrılarak sanatsal ifade için yeni olanaklar açmıştır.

Sonuç olarak, Filippino Lippi'nin grotesk tarzını keşfetmesi ve fresklerine entegre etmesi, sanatsal dehasını ve antik motifleri taze bir perspektifle birleştirme yeteneğini canlı bir şekilde gösterir. Onun grotesk tarza olan yaratıcı yaklaşımı, sonraki sanatçılar için temel oluşturmuş, Barok ve Rokoko tarzlarının gelişimini etkilemiş ve grotesk tarzının sanatta önemli bir rol oynamaya devam ettiği bir yolu açmıştır. Filippino'nun vizyoner bir sanatçı olarak mirası, günümüzde bile sanatseverleri büyülemeye devam etmektedir.

SONUÇ

Filippino Lippi, Rönesans dönemindeki Grotesk tarzının etkisinin dikkate değer bir örneği olarak ortaya çıkar. Sanatsal yolculuğu, Rönesans sanatçılarının yaratıcılığı üzerinde antik dünya ile ilgili büyülenmenin derin etkisini özetlemektedir. Domus Aurea ve diğer antik saraylardan gün yüzüne çıkan dekoratif resimlerden ilham alarak, Filippino ustalıklı grotesk unsurları kendi eserlerine dahil etmiş ve onları sıradan kopyalamadan öteye taşıyarak benzersiz bir hayal gücü ile donatmıştır.

Filippino Lippi'nin grotesk tarzı keşfi, Rönesans'ın yenilikçi ruhunu yansıtmaktadır: klasik ideallerin canlanması ve insan yaratıcılığının kutlanması egemen olduğu bir dönem. Olağanüstü yeteneği, çağdaşları ve sonraki sanat tarihçileri Giorgio Vasari ve Benvenuto Cellini tarafından hayranlıkla karşılanmıştır. Freskler ve çizimlerde antik motiflerin kullanımı, Filippino'nun antik dünya ile olan derin hayranlığını gözler önüne sermiştir ve klasik imgeleri ustaca Hristiyan sembolizmiyle harmanlamıştır.

Carafa Şapeli ve Strozzi Şapeli, Filippino'nun olağanüstü sanatsal yeteneğine tanıklık eder; grotesk unsurların kusursuzca öyküye eritildiği, bütünsel kompozisyonu ve anlatı etkisini zenginleştiren eserlerle doludur. Filippino'nun grotesk tarza olan yaratıcı yaklaşımı, sonraki sanatçılar üzerinde temel bir etki yaratmıştır. Antik formları değiştirme ve Hristiyan sembollerle süsleme cesareti, geleneksel normların sınırlarını aşmış ve sanatsal ifade için yeni olanaklar yaratmıştır.

Filippino Lippi'nin vizyoner bir sanatçı olarak mirası günümüzde hala sanatseverleri büyülemeye ve ilham vermeye devam etmektedir. Antik ve Hristiyan dünyalarının, somut ve hayali unsurların birleştirilmesindeki yeteneği, teknik ustalığını ve sanatsal parlaklığını sergiler. Grotesk tarzı benimseyerek ve dönüştürerek Filippino, Rönesans'ın ruhunu yansıtmış ve insan yaratıcılığının kutlandığı bir döneme damgasını vurmuştur.

KAYNAKÇA

Aktulum, K. (2020). Sanatsal Bir Biçim Olarak Grotesk Nedir? *Karamanoğlu Mehmetbey Üniversitesi Uluslararası Filoloji ve Çeviribilim Dergisi*, 2(1). <https://dergipark.org.tr/tr/pub/ufced/issue/55425/744989>

D'Elia, U. R. (2014). Grotesque Painting and Painting as Grotesque in the Renaissance. *Source: Notes in the History of Art*, 33(2), 5–12. <https://doi.org/10.1086/sou.33.2.23611168>

Khouri, N. (1980). *The Grotesque: Archeology of an Anti-Code*. <http://dspace.uni.lodz.pl:8080/xmlui/handle/11089/45416>

La Malfa, C. (2000). The Chapel of San Girolamo in Santa Maria del Popolo in Rome. New Evidence for the Discovery of the Domus Aurea. *Journal of the Warburg and Courtauld Institutes*, 63, 259–270. <https://doi.org/10.2307/751528>

Ölmez, B. G. (2019). Modern Resimde Fantazmagorik ve Grotesk İmgeler. *Çanakkale Onsekiz Mart Üniversitesi*.

Parlato, E. (2022). Il Progresso Delle Arti e le Sue Bizzarrie. Filippino Lippi sulla Soglia Incerta della Maniera Moderna. (Ed. G. Antoni, S. Pierguidi, M. Ruffini, L. Sterpetti), *Le Tre Età: Il Problema della Periodizzazione Nelle Vite di Vasari*, 75–90. Campisano editore.

Rosen, E. (1990). Innovation and Its Reception: The Grotesque in Aesthetic Thought. *SubStance*, 19(2/3), 125–135. <https://doi.org/10.2307/3684673>

Sak R., Şahin Sak İ., Öneren-Şendil Ç., Nas E. (2021). Bir araştırma yöntemi olarak doküman analizi. *Kocaeli Üniversitesi Eğitim Dergisi* (Online), 4(1), 227-250. [10.33400/kuje.843306](https://doi.org/10.33400/kuje.843306)

Shoemaker, I. H. (1978). Drawings after the Antique by Filippino Lippi. *Master Drawings*, 16(1), 35–104.

Ünlüaycıl, N. (2003). Grotesk Anlatım ve Türk Oyun Yazarlığında Kullanımı. *Tiyatro Araştırmaları Dergisi*, 16(16). https://doi.org/10.1501/TAD_0000000018

Vasari, G. (n.d.). *Lives of the Most Eminent Painters Sculptors and Architects Volume IV*. Erişim: 29 Haziran 2023, http://www.travelingintuscany.com/art/gutenberg/vasarilives4.htm#Page_1

Vasari, G. (2020). *Sanatçıların Hayat Hikayeleri* (Çev. E. Gökteke.). Sel Yayıncılık.