

## Resim Sanatında Yer Alan Seramik Ürünlerin İşlevlerinin Belirlenmesi

*Determination of Functions of Ceramic Products in Painting*

### ÖZET

Resim sanatı kompozisyonları içerisinde çok sayıda farklı nesne yer alabilmektedir. Bunlardan biri de seramik ürünlerdir. Araştırmanın amacı, resim sanatı içerisinde yer alan seramik ürünlerin işlevlerinin belirlenmesidir. Nitel Araştırma yöntemlerinden Durum Çalışması modeli ile şekillendirilen araştırmanın kapsamı, nesnel gerçeklik algısı ve art arda yaşanmış olmasından dolayı Rönesans Dönemi, Maniyerizm Akımı, Barok Dönemi ve Rokoko Üslubu resimleriyle, seramik ürünler ise testi, kap ve vazo örnekleriyle sınırlandırılmıştır. İlgili amaç ve kapsam sınırlılıkları çerçevesinde çok sayıda resim incelenmiş ve araştırmanın sonucu olarak altı farklı başlıkta işlev örneği belirlenerek ortaya konmuştur. Bu işlevler; Durum/Olay Belirleme, Kimlik Belirleme, Sahne/Mekân Tasarımı, Görev/Statü Belirleme, Temsil Ve Yardımcı Eleman/Öge Olma işlevleridir. Bu işlev başlıkları altında yer alan tüm resimlerin sunulmasının güçlüğünden dolayı her bir işlev için örnek bir resim seçilmiştir. Bunlar; Durum/Olay Belirleme işlevi için Velazquez'in *Dionysos'un Zaferi (Sarhoşlar)*, Kimlik Belirleme işlevi için Clerck'in *Midas'ın Cezalandırılması*, Sahne/Mekân Tasarımı işlevi için Bruegel'in *Köy Düğünü*, Görev/Statü Belirleme işlevi için Vermeer'in *Süt Döken Kadın*, Temsil işlevi için Chardin'in *Sanatlara Bir Atıf ve Ödüllendirilmeleri* ile Yardımcı Eleman/Öge Olma işlevi için Cleve'in *Meryem'e Müjde* resimleridir. Bu resimler, içinde yer alan seramik ürünlerin işleviyle birlikte vurgulanarak açıklanmıştır. Sonuç olarak ortaya konan altı farklı başlıktaki seramik ürün işlevlerinin her birinin, resim sanatı kompozisyonları içerisinde önemli bir yer tuttuğu kanısına varılmıştır. Araştırma resim ve seramik sanatlarına sağlayacağı katkıdan dolayı önemli görülmektedir.

**Anahtar Kelimeler:** Resim, Seramik, Testi, Kap, Vazo

### ABSTRACT

There can be many different objects in the compositions of painting. One of these is ceramic products. The aim of the research is to determine the functions of ceramic products in painting. The scope of the research, which was shaped by the Case Study model, one of the qualitative research methods, is limited to the paintings of the Renaissance Period, Mannerism Movement, Baroque Period and Rococo Style due to the perception of objective reality and the fact that it was experienced one after another, and ceramic products are limited to the examples of jugs, containers and vases. Within the framework of the relevant purpose and scope limitations, a large number of paintings were examined and as a result of the research, six different function examples were determined and presented. These functions are; situation/event determination, identity determination, stage/space design, task/status determination, representation and auxiliary element/element functions. Due to the difficulty of presenting all the paintings under the relevant function titles, an example painting was selected for each function. These are; Velazquez's *Triumph of Dionysus (Drunks)* for the situation/event determination function, Clerck's *Punishment of Midas* for the identification function, Bruegel's *Village Wedding* for the stage/space design function, Vermeer's *Woman Spilling Milk* for the task/status determination function, Chardin's *A Reference to the Arts and Their Rewards* for the representation function and Cleve's *Annunciation to the Virgin* for the auxiliary element/element function. These pictures are explained by emphasizing the function of the ceramic products in them. As a result, it is concluded that each of the six different titles of ceramic product functions has an important place in the compositions of painting art. The research is considered important due to its contribution to painting and ceramic arts.

**Keywords:** Painting, Ceramics, Jug, Vessel, Vase

### GİRİŞ

Resim sanatı, mağara dönemi duvar resimlerinden güncel sanat örneklerine kadar farklı biçim ve içerik ilişkisiyle insan yaşamında var olmuştur. Bu varoluş, mağara dönemlerinde av büyüsi ayınlarının birer yansıması ve gelecek nesillere bilgi aktarma gibi hedeflerin temeli üzerine inşa edilirken, günümüz sanatında, salt estetik fikrin subjektif somutlaştırılması olarak karşımıza çıkabilmektedir. Yapısal olarak bir birinden uzak olan bu iki sanatsal duruş arasında farklı dönem, üslup ve akımlar ortaya çıkmıştır. Bunlar Krausse'e (2005: 4-5) göre Ortaçağ'dan günümüze; Rönesans, Maniyerizm, Barok, Rokoko, Neoklasizm, Romantizm, Oryantalizm, Doğalcılık ve

Sinem Çakır Uysal<sup>1</sup>

### How to Cite This Article

Çakır Uysal, S. (2024). "Resim Sanatında Yer Alan Seramik Ürünlerin İşlevlerinin Belirlenmesi" International Social Sciences Studies Journal, (e-ISSN:2587-1587) Vol:10, Issue:9; pp:1610-1620. DOI: <https://doi.org/10.5281/zenodo.13841880>

Arrival: 26 July 2024

Published: 30 September 2024

Social Sciences Studies Journal is licensed under a Creative Commons Attribution-NonCommercial 4.0 International License.

<sup>1</sup> Sanatta Yeterlik Öğrencisi, Kastamonu Üniversitesi Sosyal Bilimler Enstitüsü Sanat ve Tasarım Anasanat Dalı, Kastamonu, Türkiye.  
ORCID: 0000-0001-6117-4715

Nesnelcilik, Empresyonizm, Sembolizm, Art Nouveau, Fovizm, Ekspresyonizm, Kübizm, Fütürizm, Dadaizm, Yeni Nesnellik, Sürrealizm, Soyut Resim, Popart, Opart, Güncel Sanat vb. şeklindedir.

Bunların içinde Rönesans Dönemi, Maniyerizm Akımı, Barok Dönemi ve Rokoko Üslubu resimleri nesnel gerçekliği yansıtmaması, doğru perspektif ve ışık-gölge kullanarak somut kompozisyonlar oluşturmasıyla öne çıkmaktadır. Rönesans, 14. ve 15. yüzyıllar arasında yaşanmış bir düşünce, bilim ve sanat dönemidir. Rönesans'ın kelime anlamı yeniden doğuş demektir. Burada kastedilen yeniden doğan, Antik Yunan ve Roma medeniyetlerinin öğretileri, düşünce yapısı, bilim ve sanata karşı olan duruşlarıdır (Sadık, 2021:12). Kendinden önceki Ortaçağ sanatına göre, resim sanatında hümanist değerlerle temellendirilmiş insani doğallık ön plana çıkmaktadır. Perspektif, insan anatomisi, boyama teknikleri ve büyük kompozisyon kurguları gibi gelişmeler resim sanatındaki önemli yeniliklerdir. Rönesans'tan sonra Maniyerizm akımı sanat tarihi sahnesine yerini bulmuştur. Maniyerizm, 16. yüzyılda yaşanmış bir sanat akımıdır. Bu akım sınırları içinde sanatçılar Rönesans sanatının geliştirdiği bilgi, beceri ve anlayışla yetinmemişlerdir. Maniyerist ressamlar bireysel üslubu, öznel duruşu ve nesnel gerçekliğin farklı biçimlerde de yorumlanabileceğini vurgulamışlardır. Resmin sembolik anlamını, dışavurum özelliğini, çarpıtılmış ve uzatılmış figürler ile karmaşık konu içeriklerini keşfetmişlerdir. Klasik kompozisyon olgusunun dışına çıkarak, alışılmamış açılardan şaşırtıcı etkiler ile hareketli kompozisyonlar kullanmışlardır (Cumming, 2008: 146). Maniyerizm sonrası 16. ve 18. yüzyıllar arasında Barok dönem yaşanmıştır. Maniyerizm'in salt hayal gücü temeline inşa ettiği eserlerden sonra resimler, hem hayal gücünün hem de iyi gözlenmiş doğanın bir yansıması niteliğinde olmuştur. Işık gölge ön planda ve nesnel gerçeklik şaşırtıcı bir doğallıkta resmedilmiştir (Turani, 2005: 456). Barok dönemden sonra Rokoko Üslubu varlık sürmüştür. 18. yüzyılda Barok dönemin devamı niteliğindedir. Burjuvanın sanata karşı olan tavrı ve talebi doğrultusunda şekillenen bu üslupta, aşırı şatafatlı kompozisyonlar ile süs ögesi ön plana çıkmaktadır (Dickerson, 2021: 196).

Rönesans Dönemi, Maniyerizm Akımı, Barok Dönemi ve Rokoko Üslubu sınırları çerçevesinde resimler, içinde buldukları dönem, akım ve üslup özelliklerinden dolayı konu olarak mitoloji, ikonografi, natürmort ve janr resmi olarak karşımıza çıkmaktadır. Mitoloji Bowstead'e (2022: 7) göre mitleri konu alan bilim dalıdır. Mit, Grekçe öykü ya da anlatı anlamına gelen mythos kelimesinden türemiştir. Bu öykülerde her ne kadar doğaüstü olaylar bulunsada, yaşama, ölüme ve içinde yaşadığımız dünyayı kavramaya yönelik soruların cevapları da içerisinde yer almaktadır. Her toplumun, kendine ait mitleriyle ilgili olan bir mitolojisi bulunmaktadır. İkonografi Tükel & Yüzgüller'e (2018: 13) göre, Grekçe imge anlamındaki eikon ve yazım anlamındaki graphia sözcüklerinin birleşiminden meydana gelmekte; imge yazma ya da imge oluşturma demektir. Sanat tarihi sınırları içinde ikonografi, dini bir konunun imgeleştirilmiş veya görselleştirilmiş hali ile ilgili olan anlamındadır. Natürmort, Tansuğ'a (2006: 260) göre ölü doğa anlamına gelmektedir. Cansız objeleri, yiyecek, içecek ve ölü av hayvanlarını konu alan resimlerdir. Her ne kadar antik çağlardan beri resmin konusu olsa da bir resim türü olarak hak ettiği asıl değere 16. yüzyılda kavuşmuştur. O zamandan günümüze büyük bir ilgiyle resmedilmiştir. Janr resmi, Krausse'e (2005: 121) göre isim olarak Fransızca tarz anlamındaki genre kelimesinden türemiştir. Günlük yaşamdan kesitleri konu alan ve nesnel gerçekliğe uygun betimleyen bir resim türüdür. Köylü, şehirli ve saraylı olmak üzere üç ayrılan janr resmi, akademik sanat çevresinde değer görmemiş olmasına karşın etkili ve gerçekçi figürler ile kurgulanmış kompozisyon örnekleriyle ön plana çıkabilmiştir. Özellikle 17. yüzyılda Hollanda'da çok rağbet görmüştür.

Belirtildiği üzere tüm bu dönem, akım ve üslup resimleri, figüratif resim olma özelliği taşımaktadır. Figüratif resim, doğayı, insanı ve objeleri ele alan, bunlara betimsel göndermeler yapan ve sonucunda aslına uygun bir biçim olarak ortaya koyan resimsel sanat anlayışıdır (Turani, 2020:44). Bahsi geçen dönem, akım ve üsluptaki figürler, ağırlıklı bir şekilde insan figürleri olmasına karşın, cansız objeler olarak da karşımıza çıkabilmektedir. Bu objeler kompozisyon içerisinde ana konuyu oluşturabildiği gibi yardımcı öge olarak da resmin içerisinde yer alabilmektedir. İlgili resimlerdeki objeleri sınıflandırarak örneklendirecek olursak, enstrümanlar; çello, keman, flüt, gitar vb. tekstil ürünleri; kıyafet, örtü, perde vb. askeri malzemeler; kılıç, kalkan, zırh vb. ahşap ürünler masa, sandalye vb. seramik ürünler ise testi, kap, vazo vb. olarak karşımıza çıkmaktadır.

Resimlerdeki obje örneklerinden biri olan seramik ürünler, bu araştırmanın temelini oluşturmaktadır. Seramik, suyla karıştırılan kilin şekillendirilebilir hale dönüştükten sonra, estetik kaygı temelli şekillendirilip pişirilmesi sonucu ortaya konan, üç boyutlu bir estetik üründür (İrgin, 2018: 71). Seramik ürünler çok farklı biçimde ve işlevde karşımıza çıkabilmektedir. Bu araştırmanın amacı resim sanatında yer alan seramik ürünlerin işlevlerinin belirlenmesidir. Nitel Araştırma yöntemlerinden Durum Çalışması modeli ile şekillendirilen bu araştırmanın kapsamı, nesnel gerçekliğe paralel olmasından ve art arda yaşanmasından dolayı Rönesans Dönemi, Maniyerizm Akımı, Barok Dönemi ve Rokoko Üslubu resimleriyle, seramik ürünler ise testi, kap ve vazo örnekleriyle sınırlandırılmıştır. Araştırma resim ve seramik sanatlarına sağlayacağı katkıdan dolayı önemli görülmektedir.

Resim sanatındaki seramik ürünlerin işlevlerinin belirlenmesi amacı doğrultusunda Rönesans, Maniyerizm, Barok ve Rokoko resimleri, resim alan uzmanıyla birlikte detaylı bir şekilde incelenmiştir. Çok sayıda resmin kompozisyonu içerisinde seramik ürünün bulunduğu gözlenmiştir. Her birinin, çalışma içerisinde paylaşılmasının güç olacağından dolayı, içlerinden örnek olması adına, otuz tanesinin seramik ürünlerinin yer aldığı detayları kırılarak bir görsel oluşturulmuş ve ilgili görsel Görsel 1’de sunulmuştur. Bunların dışındaki altı farklı resme, işlevleriyle açıklamak için bütün olarak bir sonraki bölümde yer verilerek toplam otuz altı resim örneği bu araştırma sınırları içinde yer almıştır.



**Görsel 1:** Rönesans, Maniyerizm, Barok ve Rokoko Resimlerinde Yer Alan Seramik Ürün Detayları

Görsel 1’de seramik ürün detayları yer alan, numaralandırılmış resimlerin sanatçısı, adı ve yapıldığı yıl sırasıyla şu şekildedir; 1-Jacob Jordaens *Satir ve Çiftçi Ailesi* 1620-1621, 2-Corregio *Zeus ve Io* 1532, 3-Caravaggio *Emmas’ta Yemek* 1606, 4- Guercino *Kargaların Beslediği İlya* 1620, 5-Annibale Carracci *İsa ve Samiriyeli Kadın* 1594-1595, 6-Giotto *Kana Düğünü* 1304-1306, 7-Rembrandt *Dokunma Bana* 1638, 8-Hugo van der Goes *Çobanların Secdesi* 1475-1476, 9-Bartolome Esteban Murillo *Eliezer ve Rebeka* 1650, 10-Joachim Wtewael *Paris’in Seçimi* 1615, 11-Joachim Beuckelaer *İsa, Marta ve Meryem’in Evinde* 1565, 12-Nicolas Poussin *Eliezer ve Rebeka* 1648, 13-Agnolo Bronzino *Man Toplama* 1543, 14-Paolo Veronese *Kana’da Düğün* 1563, 15-Piter de Bloot *İsa, Marta ve Meryem’in Evinde* 1637, 16-Charles Le Brun *Musa Jetro’nun Kızlarını Koruyor* 1685, 17-Duccio di Buoninsegna *Müjde* 1308-1311, 18-Hieronimus Bosch *Kana’da Düğün* 1474-1480, 19-Jacobo Robusti Tintoretto *Kana’da Düğün* 1561, 20-David Ryckaert *Philemon ve Baukis Hermes ve Zeus’u Ağırılıyor* 1612-1661, 21-Duccio di Buoninsegna *Kana’da Düğün* 1308-1311, 22-Diego Rodriguez de Silva y Velazquez *Hephaistos’un İşbirliğinde Apollon* 1630, 23-Mattia Preti *Kana’da Düğün* 1655, 24-Benvenuto Tisi (Garofalo) *Müneccim Kralların Tapınması* 1530-1540, 25-Giulio Romano *Dionysos’un Doğumu* 1530, 26-Giovanni Battista Tiepolo *Apollon Defne’nin Peşinde* 1755-1760, 27-Frans Floris *Paris’in Seçimi* 1548, 28-François Lemoyne *Apollon ve Defne* 1708, 29-Adriaen van der Werff *Paris’in Seçimi* 1716 ve 30-Nicolas Poussin *Dionysos’us Zafer Geçidi* 1635-1636.

Yukarıdaki resimlerin dışında Hendrick de Clerck’in 1620 yılında yaptığı *Midas’ın Cezalandırılması*, Diego Rodriguez de Silva y Velazquez’in 1629 yılında yaptığı *Dionysos’un Zaferi (Sarhoşlar)*, Pieter Bruegel’in 1568 yılında yaptığı *Köy Düğünü*, Johannes Vermeer’in 1660 yılında yaptığı *Süt Döken Kadın*, Jean-Baptiste-Simeon Chardin’in 1766 yılında yaptığı *Sanatlara Bir Atıf ve Ödüllendirilmeleri* 1766 ve Joos van Cleve’nin 1525 yılında yaptığı *Meryem’e Müjde* resimleri, kompozisyonlarında yer alan seramik ürünlerin işlevlerinin somutlaştırılması için bir sonraki bölümde detaylı bir şekilde sunulmuştur.

## RESİM SANATINDA YER ALAN SERAMİK ÜRÜNLERİN İŞLEVLERİ

Kompozisyonu içerisinde seramik ürün bulunan Rönesans Dönemi, Maniyerizm Akımı, Barok Dönemi ve Rokoko Üslubu resimleri detaylı bir şekilde incelenmiş, ilgili seramik ürünlerin işlevleri belirlenerek altı farklı başlıkta ortaya konmuştur. Bu işlevler; Durum/Olay Belirleme, Kimlik Belirleme, Sahne/Mekân Tasarımı, Görev/Statü Belirleme, Temsil ve Yardımcı Eleman/Öge Olma işlevleridir. Bu bölümde, ilgili işlev başlıklarında yer alan tüm resimlerin sunulmasının güçlüğünden dolayı her bir işlev için örnek bir resim seçilmiş ve içinde yer alan seramik ürün işleviyle birlikte vurgulanarak açıklanmıştır.

## Durum/Olay Belirleme İşlevi



**Görsel 2:** Diego Rodriguez de Silva y Velazquez, *Dionysos'un Zaferi (Sarhoşlar)* 1629, Tuval Üzerine Yağlıboya, 165 x 225 cm, Museo Nacional del Prado, Madrid

**Kaynak:** URL-1

Diego Rodriguez de Silva y Velazquez, 1599-1660 arasında yaşamış Portekiz asıllı İspanyol bir Barok Dönem ressamıdır. Resimde İspanyol Altın Çağı'nın yaşanmasını sağlayan resamlardan biri olan Velazquez, sanat tarihinde tüm zamanların en ünlü portre ressamı olma özelliğini taşımaktadır. Soylu bir annenin oğlu olarak dünyaya gelmesi ve Krallığa olan yakınlığı, güçlenmesinde etkili olmuştur. Ancak asıl sanatsal gücü, gerçekleştirdiği iki ayrı İtalya seyahatiyle ortaya çıkmıştır. İtalyan ustaların eserlerini inceleyerek, sanatının genel yapısını oluşturacak olan karışık kompozisyonlar yaratma konusunda büyük ilham almış ve önemli resimler yapmıştır (Arte, 2020: 77-81). Bu resimlerden biri de Görsel 2'de yer alan, 1626 yılında yaptığı tuval üzerine yağlıboya *Dionysos'un Zaferi (Sarhoşlar)* resmidir.

*Dionysos'un Zaferi (Sarhoşlar)* resminde konu Dionysos'un sarhoşlar ile iletişimi üzerinedir. Dionysos, Yunan mitolojisinde Zeus ile Semele'nin oğlu olan, bağıcılık, şarap, haz, cümbüş ve coşkunluk tanrısıdır (Canova, 2020: 113). Resimde görüldüğü üzere Dionysos göklerden başında asma yaprağından tacıyla inmiş, bir şarap varilinin üzerine oturmuş ve açık havada sarhoşlarla bir araya gelmiştir. Onların sarhoşluğuyla coşkusunu kutsamakta ve içlerinden iyi içki içen birini asma yaprağından bir taç ile ödüllendirmektedir. Velazquez inançlı ve sade bir yaşama sahip olmasına rağmen, dönemin soylularının sokaktaki insanların yaşamına olan ilgisinden dolayı böyle bir resme imza atmıştır (Sadık, 2022: 218-219).

Mitolojik bir konunun işlendiği bu resim, dış mekânda kurgulanmış figüratif bir resimdir. Ağaçların olduğu kırık bir alanda 9 figür resmedilmiştir. Resmin ortasında yer alan Dionysos ve taç giydirdiği diz çökmüş adam, resmin ana karakterlerini oluşturmaktadır. Bu iki önemli karakterin arasında yer alan devrilmiş cam kavanoz ve testi dikkat çekicidir. İren Boynudelik'e (2017, 176) göre yerde duran ya da devrilmiş içki kapları içkilerin tüketildiği ve eğlencenin çoktan başladığını sembolize etmektedir. Belirtildiği üzere resimdeki bir seramik ürün olan testi, durum/olay belirleme işlevi görmektedir.

## Kimlik Belirleme İşlevi



**Görsel 3:** Hendrick de Clerck, *Midas'ın Cezalandırılması* 1620, Bakır Üzerine Yağlıboya, 43 x 62 cm, Rijksmuseum, Amsterdam

**Kaynak:** URL-2

Hendrick de Clerck, 1570-1630 yılları arasında Brüksel'de yaşamış Flaman bir Maniyerist ressamdır. İtalya'ya yaptığı ziyaretin, sanatını çok geliştirdiği bilinmektedir. Özellikle Roma, Napoli ve diğer şehirlere olan ziyaretlerinde hem İtalyan ustalarının eserlerini incelemiş hem de resimler yapmıştır. Geliştirdiği renk, biçim ve kompozisyon becerileriyle döndüğü Brüksel'de kısa sürede üne kavuşmuştur URL-2. Sanat yaşamında çok sayıda İkonografik ve Mitolojik resimler yapmıştır. Bunlardan biri de Görsel 3'de yer alan 1620 yılında yaptığı bakır üzerine yağlıboya *Midas'ın Cezalandırılması* resmidir.

*Midas'ın Cezalandırılması* resminde konu Apollon ve Pan'ın müzik yarışması üzerinedir. Apollon, Öztürk'e (2016: 167) göre Yunan mitolojisindeki büyük tanrı Zeus'un Leto'dan olan ikiz çocuklarından biridir. Mitolojide önemli bir yere sahip olan Apollon, ışık, şiir, kehanet, okçuluk, müzik ve şifa tanrısıdır. Pan ise kırların, çobanların ve satirlerin tanrısıdır. Resimde görüldüğü üzere Apollon kemanla, Pan da flütüyle yarışmaya katılmıştır. Philip'e (2022: 138) göre dağ tanrısı Tmolus'un değerlendircisi olduğu yarışmada kazanan Apollon olmuştur. Yarışmayı izleyenler arasında her biri bir sanat dalını temsil eden esin perileri olarak bilinen Musalar ve Frigya kralı Midas da bulunmaktadır. Kral Midas yarışma sonucuna itiraz etmiş, bu duruma kızan Apollon da Midas'ı eşek kulaklarıyla cezalandırmıştır.

Mitolojik bir konun işlendiği bu resim, dış mekânda kurgulanmış figüratif bir resimdir. Ormandaki bir tepelikte 16 adet figür resmedilmiştir. Çok sayıda figürün olduğu resimde, elinde enstrümanı ile müzik yapan Apollon kadar solda elinde testi tutan kadın oldukça dikkat çekmektedir. Bu kadın Musalardan biridir. İren Boynudelik'e (2017: 107) göre, böyle elinde testiyle betimlenen Musa, genellikle Şiir Musa'sı olarak tanınmaktadır. Resimdeki bir seramik ürün olan testi, ilgili Musa'nın kimliğini belirleme işlevi görmektedir.

## Sahne/Mekân Tasarımı İşlevi





**Görsel 4:** Pieter Bruegel, *Köy Düğünü* 1568, Ahşap Panel Üzerine Yağlıboya, 114 x 164 cm, Kunsthistorisches Museum, Viyana  
**Kaynak:** URL-3

Pieter Bruegel, 1525-1569 yılları arasında Anvers ve Brüksel’de yaşamış Flaman bir Rönesans ressamıdır. Dönemin en önemli Janr ressamlarından biridir. Yaşamıyla ilgili çok az bilgi bulunmasına karşın, sanatı için onun da İtalya’ya gidip, oradaki ustaların eserlerini detaylı bir şekilde incelediği ve kompozisyonlarını güçlendirdiği bilinmektedir. Resimlerinde, çok sayıda farklı köy konusu işlemiştir. Bundan dolayı sanat tarihinde Köylü Bruegel olarak anılmaktadır. Hâlbuki kendisi bir şehirlidir ve bu gözle köy yaşamını konu alan resimler üretmiştir (Gombrich, 2007: 381). Bunlardan biri de Görsel 4’te yer alan 1568 yılında yaptığı ahşap panel üzerine yağlıboya *Köy Düğünü* resmidir.

*Köy Düğünü* resminde konu, köylülerin kalabalık oluşturacak şekilde katıldığı bir düğünün ziyafet sofrası üzerinedir. İpşiroğu & İpşiroğlu’na (2017: 128) göre sofraya sahneleri batı resminde sıkça dinsel bir konu olarak işlenirken, bu resimde din dışı güncel hayattan bir sahne ile karşımıza çıkmaktadır. İlk bakışta resimde kalabalık görünmekte ve gelin ile güveyin kim olduğu anlaşılabilir değildir. Dikkatli bakıldığında gelinin arka duvarındaki halı ve başındaki küçük çelenkten kim olduğu anlaşılabilir. Ön planda, eski bir kapı üzerinde yemekleri taşıyan iri köylüleri, içki testilerini ve ağırlıklı olarak kalabalığı ele alan Bruegel, soldaki açık kapıyla resmi köye bağlayarak, izleyiciyi köyün ve köy yaşamının içine almaktadır.

Bir Janr resmi olarak karşımıza çıkan eser, iç mekânda kurgulanmış figüratif bir resimdir. Bir odanın içerisinde çok sayıda figür resmedilmiştir. Resimde oturan ve ayakta duran figürlerin hareket halinde olması kadar ortamın gerçekçiliğini sağlayan sahne tasarımı da dikkat çekicidir. Farago’ya (2017: 18) sahne, sunulan bir eserin var olduğu ortamın yapısıyla yeniden ele alındığı yerdir. Temsilde ifade edilen konunun anlaşılması yönünde önem teşkil etmektedir. Resimdeki sahne tasarımı oluşturan öğeler için ahşap masa, duvardaki kurutulmuş bitki topakları, hasır sepet, yerdeki testiler vb. örnek olarak verilebilmektedir. Her biri, sahnenin gerçekçiliği için önem teşkil etmektedir. Anlaşıldığı üzere sahne tasarım öğesi görevindeki birer seramik ürün olan bu testiler, resimde sahne/mekân tasarımı işlevi görmektedir.

## Görev/Statü Belirleme İşlevi



**Görsel 5:** Johannes Vermeer, *Süt Döken Kadın* 1660, Tuval Üzerine Yağlıboya, 41 x 45,5 cm, Rijksmuseum, Amsterdam  
**Kaynak:** URL-4

Johannes Vermeer, 1632-1675 yılları arasında yaşamış Hollandalı bir Barok Dönem ressamıdır. Yaşamı ve sanat eğitimiyle ilgili çok bilgi bulunmamaktadır. Bir dönem unutulmuş olmasına rağmen, tekrar keşfedilmesi sonrası eserleriyle hayranlık uyandıran bir ressamdır. Genel sanat ortamı için değil, hamileri ve aldığı siparişler doğrultusunda yılda ortalama iki adet resim yapmıştır. Resimlerine güçlü ifadeler yüklemiş ve ayrıntıları hassasiyetle işlenmiştir. Konularındaki kent yaşam kesitlerini, iç mekânda şark halıları, inciler, ev eşyaları vb. nesnelere destekleyerek, merkezinde insan figürleriyle kurgulamıştır. İnsanları, dönemin portre ressamlarının yaptığı gibi kabul görmüş pozlar ile değil, tüm samimiyeti ve doğallığıyla betimleyerek resmetmiştir (Krausse, 2005: 41). Bu resimlerden biri de Görsel 5'te yer alan 1660 yılında yaptığı tuval üzerine yağlıboya *Süt Döken Kadın* resmidir.

*Süt Döken Kadın* resminde konu bir kadının yaptığı günlük ev işi üzerinedir. Arte'ye (2020: 25-27) göre bu resmin adı 17. yüzyılda Süt Döken Hizmetçi'dir. Buradaki kadın da bir mutfak hizmetçisi olarak günlük ev işini yapmaktadır. Elindeki testiden sütü başka bir kaba boşaltan kadın, Vermeer'in diğer resimlerindeki kadınlar gibi sadece işine yoğunlaşmış durumdadır. Hizmetçi kadın elbisesinin kollarını dirseklerine kadar sıyırmış ve kollarına koruyucu kolluklar takmıştır. Masadaki örtüyle aynı renkteki mavi eteğini kirlenmesin diye toplayarak, zaten ev işi yapmaya alışık olan bir ifade yaratmaktadır. Kadının sağ arkasında yerde çömlek içinde köz olan eski tür bir ısıtıcı bulunmaktadır. Bu ısıtıcı, farklı sanatçılar tarafından erotik bir ifadeyle yorumlanmış olsa da aslında hizmetçi kadının iş yaptığı ortamın soğuk olduğunu göstermektedir.

Bir Janr resmi olan *Süt Döken Kadın*, iç mekânda kurgulanmış figüratif bir resimdir. Bir odanın içerisinde tek bir kadın resmedilmiştir. Pencerenin önünde üst bedenine ışık vuran kadının, konsantre bir şekilde bakarak süt döktüğü testi dikkat çekicidir. Bu testi, kadının yaptığı işin ve orada olma sebebi olan hizmetçilik mesleğinin bir sembolüdür. Görüldüğü üzere bir seramik ürün olan testi, resimde görev/statü belirleme işleviyle yer almaktadır.

## Temsil İşlevi



**Görsel 6:** Jean Baptiste Simeon Chardin *Sanatlara Bir Atf ve Ödüllendirilmeleri* 1766, Tuval Üzerine Yağlıboya, 113,03x145,42 cm, Minneapolis Institute of Arts, Minneapolis

**Kaynak:** URL-5

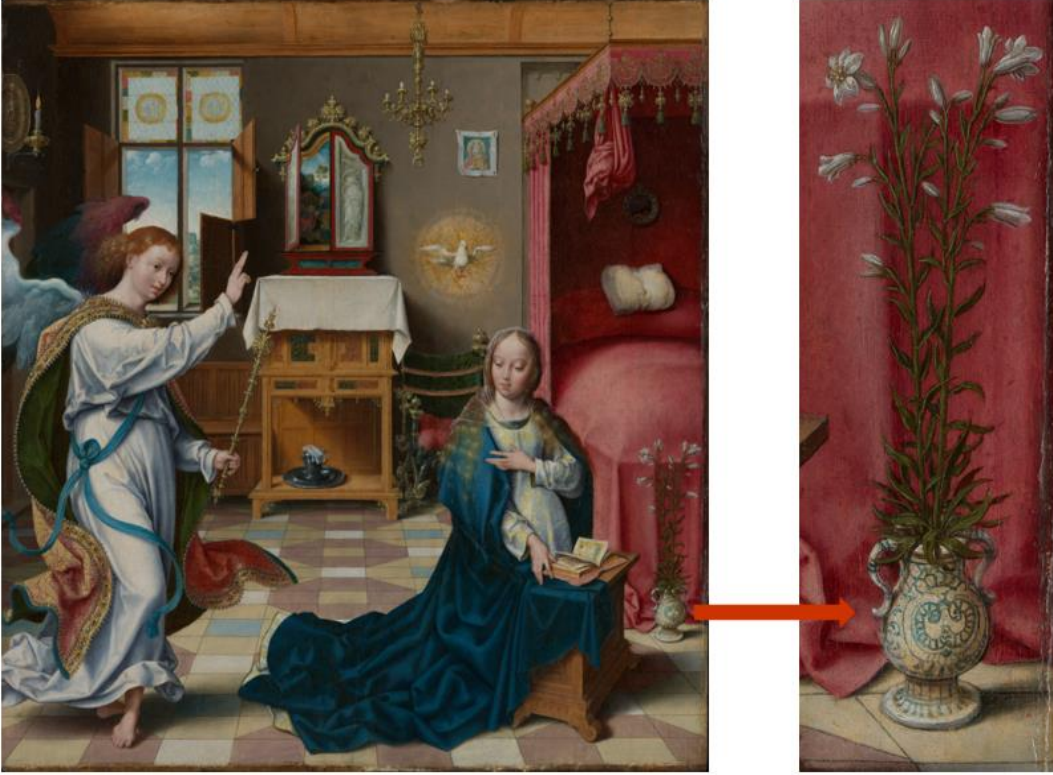
Jean-Batiste Simeon Chardin, 1699-1779 yılları arasında yaşamış Fransız Rokoko Üslubu ressamıdır. Resimlerinde konu olarak, samimi natürmortlar ve insanı doğal haliyle yansıtan portreler yer almaktadır. İncelediği Hollanda resmindeki burjuvazi yaşam stili ve ev eşyası yansımaları, onun sanatına büyük etki yaratmıştır. Bu etkiyle yaptığı resimlerinde yer alan ev eşyaları, Hollandalı resamlara göre daha lirik bir ifade yaratmaktadır. Natürmort resimleri dönemin kabul görmüş konularına uygun olmamasına karşın, Chardin resimsel başarısından dolayı 1728'de Akademi'ye üye olmuş ve natürmort resimlerini sanat ortamına kabul ettirmiştir (Turani, 2005: 487-488). Bunlardan biri de Görsel 6'da yer alan 1766 yılında yaptığı tuval üzerine yağlıboya *Sanatlara Bir Atf ve Ödüllendirilmeleri* resmidir.

*Sanatlara Bir Atf ve Ödüllendirilmeleri* resminde konu farklı bilim ve sanat dallarının semboller aracılığıyla yeniden ifade edilmesi ve değerinin vurgulanması üzerinedir. İren Boynudelik'e (2017:169) göre resimde en yüksek konumda olan Hermes heykeli, tanrının öğretici özelliği ile sanatlara ve sanatları öğrenmeye olan çağrısını vurgulamaktadır. Resimde yer alan boya kutusu, fırçalar, palet ve içerisinde çizimlerin yer aldığı portfolyo dosyası resim sanatını sembolize etmektedir. Kitaplar tarih disiplininin, Charles Perrault tarafından yapılmış Louvre Sarayının doğu kolonalarının çizimleri mimarının birer simgesidir. Hermes heykeli heykel sanatını ve antik vazo da arkeoloji bilimini temsil etmektedir.

Farklı bilim ve sanat dallarının temsillerinin konu olarak işlendiği bu resim, iç mekânda kurgulanmış bir natürmort resmidir. Resimde zemin ile zıtlık oluşturan açık leke Hermes heykeli kadar, sağ taraftaki koyu leke antik vazo da dikkat çekicidir. Buradaki vazo incelendiğinde malzemesinin seramik ya da bakır olması konusunda tam netlik oluşmadığından dolayı bir resim alanından uzman görüşü alınmıştır. Chardin'in diğer kompozisyonları detaylı bir şekilde incelenmiş, bakır nesnelere daha parlak turuncu-kahverengi renkle resmettiği ve bu resimdeki nesnenin bir seramik ürün olabileceği kanısına varılmıştır. Ayrıca, bu resimdeki gibi süs öğesinin ağırlıklı kullanıldığı seramik testiler ve vazoların bulunması, bu savı güçlü kılmaktadır. Resimde yer alan ve bir seramik ürün olduğu düşünülen antik vazo, arkeoloji bilimini ifade ettiği için temsil işlevinde kullanılmıştır.

## Yardımcı Eleman/Öge İşlevi





**Görsel 7:** Joos van Cleve, *Meryem'e Müjde* 1525, Ahşap Panel Üzerine Yağlıboya 86x80 cm Metropolitan Museum of Art Newyork

**Kaynak:** URL-6

Joos van Cleve, 1485-1540 yılları arasında yaşamış güçlü bir Hollandalı Rönesans ressamıdır. Meraklı ve araştırmacı kimliği onun kompozisyonlarını geliştirmesine yardımcı olmuştur. Örneğin ilk dönem Flaman ressamlardan Roger van der Weyden'in kompozisyonlarını detaylı bir şekilde etüt ederek onun ikonografik kurgu geleneğini öğrenmiş ve resimlerinde devam ettirmiştir. Ayrıca İtalyan resim sanatının gücünün farkında olan Cleve, İtalyan sanatçıların eserlerini büyük bir ilgiyle incelemiş, görsel çıkarımlarını tüm plastik değerleriyle eserlerine yansıtmıştır (Turani, 2005: 387). Bunlardan biri de Görsel 7'de yer alan 1525 yılında yaptığı ahşap panel üzerine yağlıboya *Meryem'e Müjde* isimli resmidir.

*Meryem'e Müjde* resminde konu büyük melek Cebrail'in Meryem'e bir çocuğu olacağını söylemesi üzerinedir. Tükel & Yüzcüoğlu'na (2018: 160) göre Cebrail, Galile'nin Nasıra şehrinde yaşayan, Davud soyundan Yusuf ile nişanlı olan Meryem'e, hamile olup bir oğlan doğuracağını ve çocuğa İsa adını koyacağını söyler. Meryem daha önce hiçbir erkekle ilişkisi olmadığını ifade etmesi üzerine Cebrail, Kutsal Ruh'un onun üzerine geleceğini, Yüce Olan'ın gücünün ona gölge salacağını söyler. Sonrasında doğacak çocuğa Tanrı'nın Oğlu denileceğini müjdelir.

İkonografik bir konunun işlendiği bu resim, iç mekânda kurgulanmış figüratif bir resimdir. Bir odanın içinde resmedilmiş iki figür bulunmaktadır. Bunlar; ayakta duran Cebrail ve oturan Meryem figürleridir. Ayrıca çok sayıda nesne kompozisyon içerisinde yer almaktadır. Bazı nesnelere, batı resim sanatı ikonografisinde sembolik olarak kompozisyona yerleştirilmektedir. Bu nesnelere önemli dini anlamları bulunmaktadır. *Meryem'e Müjde* resminde de yer aldığı üzere İren Boynudelik'e (2018: 65) göre meleğin uçuşan etekleri meleğin gökten hızlı bir şekilde indiğini, yanan mum zaman ile yaşamı ve beyaz güvercin kutsal ruhu sembolize etmektedir. Bunlardan belki de en önemlisi, Meryem tasvirlerinin yanında hep karşılaştığımız zambaklardır. Zambaklar Yüzcüoğlu'na (2023: 119) göre Meryem'in saflığını ve bekâreti temsil etmektedir. Cleve, zambakları Meryem'in arkasında yatağın önündeki bir seramik vazanın içinde resmetmiştir. Dikkat çekici olan nokta, vazo içindeki zambakların Meryem'in düşen gölgesinde kalmadan, biraz gerisinde ve aydınlıkta resmedilmiş olmasıdır. En az zambaklar kadar, zambakları içinde taşıyan, bir yardımcı öğe olan vazo da net bir şekilde görülmektedir. Bu netlik betimlenecek olursa, arkasındaki örtünün leke değeriyle zıtlık oluşturan bir açık lekeyle ele alınmış ve üzerindeki sirla oluşturulan bezeme örnekleri detaylı bir şekilde resmedilmiştir. Resimdeki bir seramik ürün olan vazo, Meryem'in saflık ile bekâretini temsil eden ve ana öğelerden biri olan zambakları taşıdığı için, yardımcı eleman/öge olma işlevi görmektedir.

## SONUÇ

Resim sanatında yer alan seramik ürünlerin işlevlerinin belirlenmesinin amaçlandığı bu araştırmada kapsam, nesnel gerçeklik algısı ve art arda yaşanmış olmasından dolayı Rönesans Dönemi, Maniyerizm Akımı, Barok Dönemi ve Rokoko Üslubu resimleriyle sınırlı tutulmuş, seramik ürünler ise testi, kap ve vazo örnekleriyle sınırlandırılmıştır. Bu amaç ve kapsam çerçevesinde, Nitel Araştırma yöntemlerinden Durum Çalışması modeli ile şekillendirilen araştırma için çok sayıda resme ulaşılmış ve içerisindeki seramik ürünler detaylı bir şekilde incelenmiştir. İlgili incelemeler sonrası araştırmanın sonucu olarak altı farklı işlev belirlenmiş ve ortaya konmuştur. Bu işlevler; Durum/Olay Belirleme, Kimlik Belirleme, Sahne/Mekân Tasarımı, Görev/Statü Belirleme, Temsil ve Yardımcı Eleman/Öge Olma işlevleridir. Araştırma kapsamı içerisinde incelenen resimlerin her birinin, ilgili işlev başlığı altında açıklanmasının güç olacağından dolayı, her bir işlev için bir adet resim seçilmiş ve içinde yer alan seramik ürün ile detaylı bir şekilde açıklanmıştır.

Durum/Olay Belirleme işlevi için seçilen örnek resim, Velazquez'in 1626 yılında yaptığı tuval üzerine yağlıboya *Dionysos'un Zaferi (Sarhoşlar)* resmidir. Bu resimde yerde duran ve devrilmiş içki kapları, içkilerin tüketildiği ve eğlencenin çoktan başladığını sembolize ettiğinden dolayı, kompozisyon içerisindeki bir seramik ürün olan testinin durum/olay belirleme işlevi gördüğü sonucuna ulaşılmıştır. Kimlik Belirleme işlevi için seçilen örnek resim Clerck'in 1620 yılında yaptığı bakır üzerine yağlıboya *Midas'ın Cezalandırılması* resmidir. Bu resimde elinde testiyle betimlenen Musa, testiden dolayı Şiir Musa'sı olarak belirlendiği için, kompozisyon içerisindeki bir seramik ürün olan testinin kimlik belirleme işlevi gördüğü sonucuna ulaşılmıştır. Sahne/Mekân Tasarımı işlevi için seçilen örnek resim Bruegel'in 1568 yılında yaptığı ahşap panel üzerine yağlıboya *Köy Düğünü* resmidir. Bu resimdeki sahne tasarım öğeleri olan ahşap masa, duvardaki kurutulmuş bitki toprakları, hasır sepet, yerdeki testiler sahnenin gerçekçiliğini oluşturduğundan dolayı, kompozisyon içerisindeki bir seramik ürün olan testinin de sahne/mekân tasarımı işlevi gördüğü sonucuna ulaşılmıştır. Görev/Statü Belirleme işlevi için seçilen örnek resim Vermeer'in 1660 yılında yaptığı tuval üzerine yağlıboya *Süt Döken Kadın* resmidir. Bu resimde yer alan içinden süt dökülen testi, kadının yaptığı işin ve orada olma sebebi olan hizmetçilik mesleğinin bir sembolü olduğundan dolayı, kompozisyon içerisindeki bir seramik ürün olan testinin görev/statü belirleme işlevi gördüğü sonucuna ulaşılmıştır. Temsil işlevi için örnek resim Chardin'in 1766 yılında yaptığı tuval üzerine yağlıboya *Sanatlara Bir Atıf ve Ödüllendirilmeleri* resmidir. Resimde yer alan ve bir seramik ürün olduğu düşünülen antik vazo, arkeoloji bilimini temsil ettiğinden dolayı, kompozisyon içerisindeki bir seramik ürün olan vazunun temsil işlevi gördüğü sonucuna ulaşılmıştır. Yardımcı Eleman/Öge Olma işlevi için seçilen örnek resim Cleve'in 1525 yılında yaptığı ahşap panel üzerine yağlıboya *Meryem'e Müjde* resmidir. Resimde yerde duran bir seramik ürün olan vazunun, Meryem'in saflık ile bekâretini temsil eden ve ana öğelerden biri olan zambakları taşıdığı için, kompozisyon içerisinde yardımcı eleman/öge olma işlevi gördüğü sonucuna ulaşılmıştır.

Sonuç olarak resim sanatında yer alan seramik ürünler için altı farklı başlıkta işlev örneği belirlenmiş ve her bir işlevin, resim sanatı kompozisyonları içerisinde önemli bir yer tuttuğu kanısına varılmıştır. Araştırma resim ve seramik sanatlarına sağlayacağı katkıdan dolayı önemli görülmektedir.

## KAYNAKÇA

- Arte, U. (2020). Umberto Arte İle Sanat II, Destek Yayınları, İstanbul.
- Bowstead, H. (2022). Bir Solukta Dünya Mitolojisi, İstanbul: Say Yayınları
- Canova, R. C. (2020). Yunan Mitolojisi, İzmit: Mitoloji Tarihi Yayınları
- Cumming, R. (2008). Görsel Rehberler Sanat, İstanbul: İnkılap Kitabevi
- Dickerson, M. (2021). A'dan Z'ye Sanat Tarihi Tarih Öncesinden Post Modern Zamanlara Görsel Sanatlar. 3. Baskı, İstanbul: Say Yayınları
- Gombrich, E. H. (2007). Sanatın Öyküsü, 5. Baskı, İstanbul: Remzi Kitabevi
- Farago, F. (2017). Sanat, 3. Baskı, Ankara: Doğu Batı Yayınları
- İpşiroğlu, N. & İpşiroğlu, M. (2017). Oluşum Süreci İçinde Sanatın Tarihi, 5. Baskı, İstanbul: Hayalperest Yayınevi
- İren Boynudelik, Z. (2017). Bu Resim Ne Anlatıyor? Mitoloji, İstanbul: İstanbul Bilgi Üniversitesi Yayınları
- İren Boynudelik, Z. (2018). Bu Resim Ne Anlatıyor? İkonografi, 2. Baskı, İstanbul: İstanbul Bilgi Üniversitesi Yayınları
- İrgin, S. (2018). Sanat ve Mitoloji Terimleri Sözlüğü, İstanbul: Sokak Yayın Grubu
- Krause, A. C. (2005). Rönesanstan Günümüze Resim Sanatının Öyküsü, İstanbul: Literatür Yayıncılık

Öztürk, Ö. (2016). Dünya Mitolojisi, Ankara: Nika Yayınevi

Philip, N. (2022). Mitoloji, 5. Baskı, İstanbul: Kronik Kitap

Sadık, C. (2020). Uygarlığın Ayak İzleri Batı Resim Sanatında Mitoloji, İstanbul: Epsilon Yayınevi

Sadık, C. (2021). Uygarlığın Ayak İzleri Rönesanstan Barok Döneme Sanat Dehaları, 5. Baskı, İstanbul: Epsilon Yayınevi

Tansuğ, S. (2006). Resim Sanatının Tarihi, 6. Baskı, İstanbul: Remzi Kitabevi

Turani, A. (2005). Dünya Sanat Tarihi, 11. Baskı, İstanbul: Remzi Kitabevi

Turani, A. (2020). Sanat Terimleri Sözlüğü, 19. Baskı, İstanbul: Remzi Kitabevi

Tükel, U. & Yüzcüller, S. (2018). Sözen İmgeye Batı Sanatında İkonografi, İstanbul: Hayalperest Yayınevi

Yüzcüller, S. (2023). Sembol ve Anlam Batı Resminde Kutsalın Temsili, İstanbul: Hayalperest Yayınevi

### İnternet Kaynakçası

URL-1: <https://www.museodelprado.es/coleccion/obra-de-arte/los-borrachos-o-el-triunfo-de-baco/4a23d5e2-9fd4-496b-806b-0f8ba913b3d8?searchid=ae4e607a-fb2e-7fed-bb90-1ca2a85f5a4d> (24.02.2024)

URL-2: <https://www.rijksmuseum.nl/nl/collectie/SK-A-621/catalogus-entry?pdfView=False> (28.02.2024)

URL-3: <https://www.khm.at/objektdb/detail/330/?offset=56&lv=list> (28.02.2024)

URL-4: <https://www.rijksmuseum.nl/en/collection/SK-A-2344> (28.02.2024)

URL-5: <https://www.sanatinoykusu.com/jean-baptiste-simeon-chardin/> (28.02.2024)

URL-6: <https://www.metmuseum.org/art/collection/search/436791> (28.02.2024)