

## ARAPGİR VE MANUSANIN TARİHİ SEYRİ

### The Historical Course Of Arapgir And Manusa

Öğr. Gör. Ayşe LEVENT

Turgut Özel Üniversitesi, Arapgir Meslek Yüksekokulu, Geleneksel El Sanatları Programı Öğretim Görevlisi, Malatya/Türkiye

ORCID ID: <https://orcid.org/0000-0001-5008-0633>

Tarihçi Yazar. Cumali LEVENT

ORCID ID: <https://orcid.org/0000-0002-8564-7262>

#### ÖZET

Arapgir tarihte yetiştirdiği paşaları, Köhnü üzümü, doğal yapısıyla dikkat çeken yöredir. Günümüzde kaza statüsünde ise de Osmanlı Devleti'nin sancak şehirleri arasındadır. Sınırları Erzincan, Elazığ, Sivas şehirlerinin topraklarının belli ölçüde kapsamaktaydı. İslam ve gayrimüslim nüfusun dokuma sahasında imalat yaptığı, XIX. Yüzyılda ki atılımıyla civardaki kazalar ile birlikte manusa kumaşlarıyla öne çıkmaktaydı. Elli yıl öncesinde ise azalmış olsa da manusa dokumasıyla adı bilinen yerler arasındaydı. Arapgir ve manusa dokuması, tarihî süreç çerçevesinde incelenmeye çalışıldı. Kumaşların teknik kısmına girilmeden Arapgir, dokuma ve manusanın gelişimiyle ortaya çıkan durum araştırıldı. Manusanın çöküşü ve sonrası faaliyetlere de yer verildi.

Arapgir'de Sanayi İnkılabı'nın getirdiği makineleşmede daha öncesinde var olan dokumacılığını canlandırarak, mevcut tezgâhlarını artırarak "manusa" ismiyle bilinen dokuma alanına yönelmiştir. 1830' lu yıllardaki manusa serüveni kısa sürede kaza sınırlarının dışında kalmayarak Osmanlı Devleti'nin de hudutlarını aşmıştır. XIX. yüzyılda Arapgir'in iktisadi cihetinin şahlanışındır. İngiliz kumaşlarıyla boy ölçüşecek seviyede olup, bu zanaatın gereğini yerine getirerek, nimetlerinden de yararlanmasını bilmiştir. Arapgir'e giren kervanların bir ucu çarşıdaysa gerisi üç yüz metre ötede Havut Geddiği civarında olduğunu satılan manusa kumaşlarıyla hak vermek gerekir. Arapgir'in ticari ehemmiyetini kaybetmesinin çeşitli nedenleri ileri sürülebilir de bunlardan biri de manusanın makine dokumaları karşısında tutunmayışına bağlamak fikridir. I. Cihan Harbi'nin olumsuz yansımalarını da göz ardı etmemek gerekir. 1943 den itibaren manusayı canlandırma macerası ilk birkaç yıl olumlu görülmüşse de kısa ömürlü olmuş, devamı küçük ölçekte sürmüştür. Dokumanın önemini yitirmesi manusayı ve Arapgir'i olumsuz etkiledi. Cumhuriyetle beraber demiryoluna uzak kalışı, şehirlerarası güzergâhının olmayışı, kapalı bir ilçeye doğru sürüklenmiş, Osmanlı Sancak dönemindeki vasfını yitirerek göç vererek azalan kaza haline dönüşmüştür.

**Anahtar Kelimeler:** Arapgir, Manusa, Dokuma, Kumaş, Jakarlı el tezgâhı

#### ABSTRACT

Arapgir is a region that draws attention with its pashas, Köhnü grape, and its natural structure. Even though it has the status of a district today, it is among the starboard cities of the Ottoman Empire. Its borders covered the lands of the cities of Erzincan, Elazığ and Sivas to a certain extent. With the breakthrough in the 19th century, when the Islamic and non-Muslim population made manufacturing in the field of weaving, Arapgir stood out with its manusa fabrics together with the surrounding districts. Fifty years ago, although it had decreased, it was among the places known for its manusa weaving. In this study, the weaving of Arapgir and manusa was tried to be examined within the framework of the historical process. Without entering the technical part of the fabrics, the situation that emerged with the development of Arapgir, weaving and manusa was investigated. The collapse of Manusa and activities afterwards were also included.

In the mechanization brought by the Industrial Revolution in Arapgir, it revived the weaving that existed before and increased its existing looms and turned towards the weaving field known as "manusa". The adventure of manusa in the 1830s did not stay outside the district boundaries in a short time and surpassed the borders of the Ottoman Empire. It is the rise of the economic aspect of Arapgir in the 19th century. He was at a level to compete with British fabrics, and he was able to make use of the blessings of this craft by fulfilling the requirements of this craft. Although various reasons can be put forward about the loss of commercial importance of Arapgir, it can be said that the most important of these reasons manusa could not compete against machine weaving. One should not ignore the negative reflections of the First World War. Although the adventure of reviving the manusa was seen positive for the first few years since 1943, it was short-lived, the continuation continued on a small scale. Weaving lost its importance negatively affected manusa and Arapgir. With the Republic, its distant from the railroad, the lack of an intercity route, it drifted towards a closed area, it lost its qualification in the Ottoman Sancak period and turned into a town that decreased by emigration.

**Keywords:** Arapgir, Manusa, Weaving, Fabric, Jacquard handloom

## 1.GİRİŞ

Arapgir, Doğu Anadolu Bölgesi'nin batı kesiminde, yukarı Fırat bölümünde, Fırat vadisinin batı yakasında yer alan Malatya ilinin bir ilçesidir. Malatya'ya 114 km. uzaklıkta, 1200 rakımıyla engebeli bir araziye sahiptir. Köyleriyle toplam 11.000 nüfuslu Göldağı'nın eteklerinde dağınık mahallelerden oluşmuş ilçedir.

Arapgir'deki mevcut kalıntılar ve hali hazır cami, çeşme, köprü, hamam, kaya oda mezarları, Tümülüsler, konaklar, gibi tarihi mekânlarıyla ilçenin evveliyatı hakkında geçmiş dönemin, hayatın varlığını delil teşkil edecek çok sayıda emareler taşır. Arapgir tarihle bütünleşmiş, ona ait izler taşıyan yapılarla donatılmıştır.

Arapgir'in Roma sınır bölgesindeki konumu ile İran ile çatışmalardan dolayı askerî özellik taşıyan yapısı bulunmaktadır. Roma döneminde Fırat kenarında yer alan "Daskuza" olabirliği ileri sürülmüştür. Bizans egemenliğinde Ermeni yerleşimcilerin bölgeye yerleşmesiyle canlılık kazandığı muhakkaktır. Etrafındaki devletlerden baskılar gelince zor günler yaşayan Ermeni Vaspurakan Kral'ı Senekerim Bizans'ın istilacı politikası da eklenince, yaşadığı Van bölgesi topraklarını Bizans'a bırakarak karşılığında Fırat'a kadar olan Arapgir'in de içinde bulunduğu Sivas bölgesine yerleşti. 1021 tarihinden sonra Arapgir Van'dan gelen Ermenilerin iskân amaçlı yerleşim alanı olmaktadır. Arapgir (Arabgir, Arapkir, Arabkir) ismi ilk kez 1237'de Anadolu Selçuklu kuvvetleri önünde kaçan Harzemliler'in Arapgir yoluyla Elazığ'a geçtikleri ifadesiyle geçmiştir. İsmi anlamı ise su ile alakalı bir kelime olması ihtimal dâhilindedir.

Türk-İslam Tarihinin Anadolu'da başlamasıyla birlikte Çubukoğulları(1084) beyliğiyle başlayan dönemi, beylikler, Anadolu Selçukluları, İlhanlılar, Akkoyunlular ile devam eder. Çaldıran Savaşı (1514) sonrası Osmanlı topraklarına katılarak 1515'te Diyarbekir Beylerbeyliğine bağlı sancak statüsü kazanır, Sivas, Elazığ vilayetlerin kazasından sonra Malatya ilçelerine katılır. Arapgir, bilhassa ayakta kalmış eserlerin çoğunluğu da yakın zamanlara ait olması hasebiyle Osmanlı yapıları göze çarpar. Arapgir'in (Eskişehir) Osman Paşa Mahallesi kuzey ve kuzey batı istikametlerindeki yerleşim yeri harabeleri kuruluşunun ilk alanı olarak gözükmektedir. Narin Kalesi ve burç kalıntılarının olduğu sahanın kuzey tarafı dik bir yar ile Kozluk (Anku) Çayı'na iner. Güney tarafı ise kalıntılar ve ayakta kalmış eserlerle Göz Dere'sine doğru genişler. Yamaçtaki birçok harabeye ilişkin enkaz belirtileri buradaki ev, cami, han, hamam, medrese, kilise, değirmen, ark, sarnıç ev ve mezar gibi yapılarla Eskişehir'in canlı, hareketli, kesif ticaretin ve yaşamın var olduğunu, ihtişamıyla hatırlatır. Yerleşimde mevcut su kaynakları, savunmaya uygunluğu geçiş yollarına sahip olması ve civarındaki arazilerin mümbitliği rol oynamıştır.

Arapgir ve köylerinde var olan tarihî yola" ipek yolu" veya "Sultan Murat" yolu şeklinde isimlendirme yapılmış bazen kullanılmakta olan bu yaya yollara kaldırım denilerek diğer yollardan ayrılmıştır. Roma yolu olabilecek bu yolların Türk İslam döneminde de kullanıldığı ve diğer bağlantılarla geliştirilmiş olması muhtemeldir. Arapgir'in hemen hemen çoğu köyünde bulunan Roma kaya oda mezarları, khamasorion mezarları ve Tümülüsler, Taş Köprü gibi yapılar Roma-Bizans dönemlerinden kalma eserlerdir. Arapgir, Roma ve Bizans'ın İran ile olan savaşlarında sınır özelliği taşımıştır.

Osmanlılar artık bu bölgelerin idaresini almalarıyla istikrar tesis edilmiş, getirilen güven ortamıyla insanlar su, toprak imkânlarını değerlendirmişlerdir. Bununla beraber yol güzergâhı, ticari kabiliyet ve nüfus gibi etmenler genişlemesinin nedenlerini teşkil etmiştir. Arapgir'in iklim ve arazi durumu yaylacılık şartlarını oluşturmasıyla Osmanlılar döneminde tarihi kayıtlarda aşiretlerin hareketi takip edilmektedir. Kanuni Sultan Süleyman döneminden itibaren Osmanlı Devleti'nin iskân siyasetinde Arapgir Sancağı konargöçer taifesine yurt görevini de üstlenmiştir.

Arapgir 'in en önemli özelliklerinden biri de kabiliyetli, eğitime değer veren dikey hareketlilik açısından yükselmeye açık insan potansiyeline haiz olmasıdır. Dışarıya yönelebilen ve medeni cesaretini gösterebilen Arapgirli Osmanlı Sarayında ağalık, paşalıklar ve sadrazamlık makamlarına kadar ulaşmışlardır.

XVIII. yüzyıl başından itibaren şu anki Arapgir merkezine göçlerle yeni yerleşim alanı olarak burayı tercih etmişlerdir. Önceki yerleşim sahasına "Eskişehir" veya "Öteşehir" isimlerini kullanmaları buranın fonksiyonunu kaybetmesine bağlanmaktaydı. Şu an Eskişehir diye bilinen merkez, tarihin farklı kesitlerinden yansıttığı özellikleriyle hala iskân amaçlı olarak kullanılmakla birlikte büyük bir kısmı terk edilmiş, yıkılmaya yüz tutmuş evleriyle adeta kaderiyle baş başa bırakılmış bir yer görünümündedir(Levent, 2011:1-35).

## 2.DOKUMANIN TARİHÇESİ

İnsan, avcılık ve toplayıcılığa dayalı bir hayat sürdürdüğü devirlerde örtünme ihtiyacını büyük ölçüde avladığı hayvanların derilerinden karşılamaktaydı. Dokumanın ortaya çıkışı örtünme ihtiyacının dışında değişen iklim özellikleri insanları giyebilecekleri daha uygun giysiler aramaya sevk etmekteydi. Bunun için gerekli hammadde ve daha da önemlisi onu işleyecek teknolojiye ihtiyaç vardı. İnsan bu iki önemli hedefe ise, ancak yerleşik hayata geçtiği ve üreticiliğe başladığı devirde ulaşmıştı.

Dokumanın ilk ortaya çıkışı, dalların ve kamışların basit bir şekilde örülmesi tarzındadır. Sonraki süreçte, yumuşak bükülebilir liflerin (hayvansal ve bitkisel) kullanılmasıyla devam etmekteydi. Bölgenin yapısına göre; keten, yün, kenevir, pamuk, ipek ve jüt kullanılmıştır. Zamanla dokunan tekstil ürünlerinin çeşitleri artmış ve buna paralel olarak daha rahat, hızlı ve kaliteli dokumaların elde edildiği standart dokuma tezgâhları yapılmıştı. Keten, yün ve benzeri maddeler eğirilip ip haline getirildikten sonra, dokuma tezgâhlarında dokunmuşlardı. Antik devirde; yatay yer tezgâhı, alt ve üst kirişlere sahip dikey dokuma tezgâhı ve uçları ağırlıklı dikey dokuma tezgâhı şeklinde üç kısımdır( Fazlıoğlu, 1997:1-10 ).

Dokuma, iki iplik sisteminin belli kaidelere göre dik açı yaparak kesişmesinde oluşan bir tekstil mamulüdür. Meydana gelen iplik kesişmelerine; bağlama, örgü ya da doku adı verilir. Dokumayı oluşturan boyuna ipliklere, “çözü” , yatay ipliklere de “atkı” denir. Atkılar bağlama çeşidine göre bazı çözümlerin üzerinden bazılarının da altından geçer. Bu da ancak bazı çözümlerin yukarıda bazılarının da aşağıda olmasını sağlamakla mümkündür. İpliklerin bu iniş ve çıkışları gücüler aracılığıyla yani çerçeve sistemiyle sağlanır(İmer, 1987:3).

Dokuma hammaddeleri çeşitlidir. Bunlardan en eskileri yün, keten, ipek ve pamuktur. Yün ve kıl insanların her yerde ilk karşılaştığı bir dokuma maddesi olmuştur. Keten yünden sonra toprağın işlenmesi ve ham maddelerin kullanımına ait teknik bilgilerinin gelişimiyle dokuma malzemesi arasındadır. Pamuk ve sonrasında kimyevi yollarla yapay ipliklerin üretilmesi dokuma sanayisinde büyük ölçüde değişiklikler meydana getirdi. Eskiden beri kumaşlara; memleket, şahıs, malzeme ve tekniklerine göre adlar verilmişti. Bu uygulama dokumacılıkta günümüzde de devam etmektedir (Özbel, t.y. :5-6, 17).

### 2.1.Türkler’de Dokuma

Dokuma bitkisel, hayvansal ve madeni tellerin (iplikler) alttan üstten geçirilerek örülmesinden meydana gelir. Pamuktan olana bez, yünden olana çuha (çulha) ipekten olana ipek kumaş adı verilir. Dokumaların pek çok çeşitleri Türkler tarafından doğudan icat edilmiştir. Güney Sibirya’da Altay Dağları eteklerinde Pazırık’ da M Ö IV-III. yüzyıllara ait kurganlarda Hun Türklerinin bazı eşyaları çıkartılmıştı. Bunlar arasında dokumayla ilgili olanlar halı, kumaş, insan ve hayvan figürleriyle süslü tekstil işleri görülmüştü (Aslanapa, 1972:1).

Orta Asya bozkırlarında ekonomilerinin temeli hayvancılık olan Türklerin giyim eşyasının başlıca malzemesi koyun, kuzu, sığır, tilki, az miktarda ayı derisi ile koyun keçi deve yünüdür. Türkler bez dokur, giyecek için kendir yetiştirirlerdi. Yün kumaş ve bezden iç çamaşırı giyerlerdi (Eberhard, 1942: 77).

Dokumacılık Anadolu’da sadece Türkler tarafından yapılan bir el sanatı değildir. Anadolu’daki Türkler kendileri dışında komşularında dokumacılıkla ilgili bilgi ve becerileri almışlardır. Birçok kumaş çeşitleri “bez” adıyla vasıflandırılmıştır. Bez deyimi, pamuklu dokumalar için eskiden beri kullanılmaktadır. Türkler ’de dokunmuş ve örülmüş için “örük” ismini kullanılmakta, Anadolu’da tezgâh için halâ “örgüç” adlandırılması yapılmaktadır(Ögel, 1978:153-156).

### 2.2. Arapgir’in Dokuma Geçmişi

Selçuklu devrinde Malatya sanayisi ve ticareti yüksek zengin bir şehirdir. Malatya’da o sıralarda kumaş dokuyan tezgâhların sayısı 12.000 ila 19.000 arasında olduğu bununla şehrin ekonomisi küçümsemeyecek bir seviyededir (Turan, 1984: 640-641). Tezgâh sayısı yazıldığı kadar olmasa bile dokuma sanayisinin varlığı önemlidir. “Malatya sofı” adı verilen ve pek mükemmel dokunan beyaz renkli bir çeşit sofın Memlûklular’ da üst elbisesi yani hilat olarak kış mevsiminde giyilmektedir(Uzunçarşılı,1969:250). Malatya dokuması XIV. yüzyılda Memlûk Devleti’nin hediye olarak takdim ettiği değerli kumaşlar sınıfındadır. Dokumacılık sanatının bu bölgelerde ticari emtia olarak görülmesi sanatın gelişimine ve civarlarına tesiri de söz konusudur.

Arapgir Akkoyunlulara ait tarihî izler taşımaktadır. Akkoyunlu döneminde uygulanan bazı kanunlar Osmanlı döneminde de tatbik edilmekteydi. Akkoyunlu hükümdarı Uzun Hasan Bey'e (1453- 1478) ait kanunların bir kısmı Doğu Anadolu'nun bazı yerlerinde Hasan Padişah kanunları adı altında uzun müddet yürürlükteydi. Akkoyunlu Uzun Hasan Bey'e ait kanunlardan biri de "Defter-i Yasaha-i Liva-i Arabgir" dir. Arapgir kanunlarında farklı vergi alımından söz etmektedir. Dokumacılardan yılda yirmi dört akçe nevrüzde alınacaktır. Her ipek yükünden iki Şam altını (eşrefi) ki seksen Osmani akçesi olur. Ketten yükünden yirmi akçe, alınması penbeden (pamuk) yüküyle geçip gitse üç akçe, eğer satılsa iki nügi (bir nügi 641 gr.) penbe, alınacaktır (Barkan,1980: 567-568). Akkoyunlu döneminde Arapgir adıyla kanunların varlığı şehrin iktisadi hayatının canlılığı açısından önemlidir. Dokuma imalatının Osmanlı öncesinde de şehirde yapılagelen bir sanat olması hakkında bilgiler içermektedir.

1518 yılında Arapgir sancağında toplam 283 ton pamuk üretimi gerçekleşmişti. Üretilen pamuklar o tarihte Arapgir sancağına ait şimdi ise Kemaliye (Erzincan), Ağın, Keban(Elazığ) ilçeleri sınırlarında yer almaktadır. Günümüz Arapgir ilçe sınırlarında ise Ormansırtı, Çiğnir, Yaylacık, Çakırsu arazilerinde ekimi yapılmaktaydı. Çulha taifesinden de her birinden yılda yirmi dört akçe vergi alınırdı. Boyahanelerde dokuma alanında kullanılan ipliklerin renklendirilmesi ve kumaşların boyanması amacıyla çalışmaktadır. Arapgir'deki boyahanelerde yıllık1518 yılında 3000 akçe 1523 de 8000 akçe vergi miktarı bulunmaktadır(Özcan. 2000: 25-35,52). Pamuk üretimi ve ipliklerin boyanması amacıyla boyahanelerin varlığı dokuma imalatının Arapgir'de mevcudiyetini göstermektedir.

Arşiv kayıtlarında Arapgir'de Süleyman Paşa Cami vakfına ait olan ve Süleyman Paşa'nın yaptığı Boyahane- i Atık'den duacı olarak görev yapan babalarının vefatı üzerine mirası hakkında iki kardeşin verdiği dilekçe belgesi bulunmaktadır (Arşiv, 1). 1762- 1763 yılları arasında Eskişehir'de (Osmanpaşa Mahallesi) cami ve boyahanesi olan Arapgir kökenli Süleyman Paşa'nın camisinin sadece birkaç kalıntısı bulunmaktadır. Boyahanenin camisinin ihtiyaçları için vakf ettiği belirtilmektedir. Diğer bir arşiv kaydında ise;18 Ekim 1832 yılında Arapgir'de Kara Süleyman Paşa Cami vakfına ait boyahaneye duacı tayini hakkında bilgi bulunmaktadır(Arşiv,2). Kara Süleyman Paşa, IV. Murat (1623-1640) devrinde vezirlik görevinde bulunmuştu. Kendi adına Arapgir' de (Osmanpaşa Mah.) Osmanlı döneminde mahalle ve vakıfları bulunmaktaydı. (Kara) Süleyman Paşa'nın boyahanesinin faaliyeti dokumacılık mesleğinin icrasına yönelik olması bakımından önemlidir.

Cullâh Osmanlılar döneminde dokumacılıkla uğraşan esnafa verilen genel ad. Farsça "ören, dokuyan" anlamındaki cülâh veya kelimesi, Türkler arasında yaygın olarak çulha bazen bozuk şekliyle çulfa şeklinde söylenir. Bu adlandırmayla Osmanlılar' da genellikle pamuklu dokuyan dokumacılar kastedilmiştir. Osmanlı şehir ve kasabasının temel iktisadi faaliyetini oluşturan zanaat kollarının en önde gelenlerinden biri olarak dikkati çeker. Doğu ve Güneydoğu Anadolu 'ya ait sancak kanunnamelerinde cullâh veya çulhalardan, pazara getirdikleri bezler karşılığı ne kadar vergi alınacağına dair kayıtlar yer almaktaydı. Erzincan, Kemah, Diyarbakır, Mardin, Siverek. Arapgir gibi merkezlerde cullâhlardan ve cullâh çukuru veya kuyusu denilen tezgâhlardan ya belli oranda bir vergi alınacağını belirtmesi dokumacılığın bölgedeki gelişimiyle bağlantılıdır. Sadece bu bölgelerde rastlanan cullâh çukuru veya kuyusu tabiri ise dokuma tezgâhının yanında çalışan dokumacının içine girdiği oyuk yer, dolayısıyla tezgâh için kullanılmıştır ve muhtemelen yün dokumacılığıyla ilgilidir. Kemah, Urfa, Siverek, Arapgir ve Ergani'de de cullâh kuyularından ve dükkânlarından kuyu hakkı adı altında, muhtemelen daha önceki Memluk ve Akkoyunlu idaresi zamanından kalan bir vergi mevcudiyetini koruyordu(Emecen, 1993: 83).

Osmanlı Devleti'ndeki nüfus tespitinde Ömer Lutfi Barkan haneyi yani aileyi beş kişi olarak kabul etmiş, bu teklif sonradan pek çok kimse tarafından da benimsenmiştir. Bununla beraber hane katsayısının bu miktardan daha az veya daha fazla olduğunu kabul edenler de vardır. (Göyünç, 1997:552). 1523 yılındaki tahrir göre Arapgir sancak merkezi ve sancağın toplam nüfusu verilmektedir. Merkezde 121 hane 124 mücerret toplam 729 İslam'ın yanı sıra 188 hane 153 mücerret toplam 1093 Ermeni nüfus hesaplanmaktadır. Merkez dışında 3590 hane ve 2109 mücerret toplam 20.059 İslam'a karşı 173 hane ve 156 mücerret toplam 1021 Ermeni nüfus yer almaktadır. Sancak ve merkez toplamı ise İslam nüfusu 20.788, Ermeni nüfus 2114'tür(Özkılınç, vd. 1998: 92-103).

Tahrir dikkatte alınacak olursa, hesaplamada hane beş kişi olarak sayılmış bununla beraber mücerret yani bekâr olarak yazılanlarda hane toplamına ilave edilmiştir. Merkezde 729 İslam'a karşı 1093 Ermeni nüfusun bulunmasında XX. yüzyılın başlarına kadar Arapgir' in ticari ve sanat sahasında etkili olan Ermenilerin iktisadi özellikleri ile açıklanabilir. Tüccar ve esnafılık bilgi ve becerilerini köylerden ziyade

şehir merkezlerinde uygulama imkânlarıyla da izah edilebilir. Burada Ermenilerin köylerdeki sayısının İslam nüfusa göre çok az olması 20.059 karşı 1021 Ermeni nüfus görülmesi yaşam alanlarının köy değil merkezlere tevcih etmektedir.

1603 yılında peş peşe Arapgir celâli isyancılarının saldırısına uğrar. Zeynel Bey, Bali Ağa ve arkadaşlarının yaptıkları talan ve katliamdan sonra bu kez 1603 de Arapgir’i üç ay bir süre kontrolüne alan Başbüyüköğlü Hamza ve kethüdası 700 eşkıya takımıyla kazada katliamlar yaparak can ve mal kaybına sebebiyet verdiler. Arapgir’ de keten, bez, çuha, tafta, gibi kumaş cinsinden 300 yük miktar malı Arapgir’den ayrılırken diğer mallarla birlikte götürmüşlerdir(Akdağ, 2009:399-400). XVII. yüzyıl başlarında dokumacılık ile ilgili üretimin olması kumaş bez ve çuha gibi malların bir hayli miktarını kazadan götürülmesi bunların dışarıdan değil kaza dâhilinde elde edildiğinin yanı sıra kaliteli vasfı da muhtemel tesirlidir.

### 2.3. Tekstil Sanayisindeki Gelişme

"Tekstil" kelimesi ülkemizde farklı diğer ülkelerde ise farklı bir anlam ifade etmektedir. Dilimizde tekstil kelimesi, İngilizce "textiles" fonotik yapısıyla ifade edilirken, Osmanlıca "mensucat", Fransızca "textiles", Almanca "textil" olarak ifade edilmektedir. Yine tekstil kelimesi uluslararası literatürde, "dokuma"yı ifade ederken, Türk ekonomik literatüründe ise daha geniş bir anlam ifade etmekte olup, sadece dokumayı değil, Örne, hazır giyim ve hatta dericiliği de kapsamaktadır.

İlk sanayi dalgasını oluşturan dokuma sanayi aynı zamanda sanayi devrimini de başlatmıştı. 1765-1780 yılları arasında dokuma sanayinde teknik alanda önemli icatlar yapılmıştı. 1767 yılında İngiltere’de James Hargreaves iplik eğirme makinasını kullanıma sundu. 1769’da Richard Arkwright’ın pamuk eğirme makinasını yapıp geliştirmesi, 1779’da Samuel Crompton her iki makinayı birleştirerek yeni bir makina yaptı. Buna James Watt’ın buhar makinasını ilave edilmesiyle ilk buharla çalışan dokuma makinası faaliyete geçmiş oldu. Böylece dokuma fabrikası bugünkü şekliyle, yani sırf makineye dayanan bir işletme olarak faaliyete başladı.

Asırlar boyunca yavaş yavaş gelişmeye uğrayan dokuma tezgâhı, 1733 yılında John Key’in elle atılan mekik yerine kamçılı tef ve uçan mekiği tatbik etmesi ve daha sonra buna pedal ilave etmeleri dokuma tezgâhının gelişmesini sağladı. 1800’de Fransa’da Joseph Maria Jacquard’ın geliştirdiği kendi adıyla anılan “jakarlı” makinalar yardımı ile dokumacılıkta birçok kolaylıklar sağlanmıştı. Böylece 4-5 işçi tarafından güçlkle İşlenen karmaşık desenler bir tek işçi tarafından işlenmesi sağlanmıştı. 1850’den sona demir ve çelik sanayindeki gelişmeler sonucu, dokuma sanayisi de gelişmesini tamamlayarak sırf makineye dayanan fabrika sanayisi kurulmuş oldu(Yıldız, 1989:389-392).

XVIII. yüzyılın ilk yarısında buhar gücünün makinelerde kullanımıyla birlikte sanayileşme İngiltere’de tekstil alanında ortaya çıkacaktı. İngiliz dokuma ve iplikleri Osmanlı pazarında da yer edinecekti (Deane,1994: 76-90).

### 2.4. Arapgir’de Manusa İmalatı

Arapgir’deki manusa imalat kolu Avrupa Sanayi İnkılabı sonucu ortaya çıkan gelişmedir. Osmanlı el tezgâhlarında dokumacılık sektörünün belki de en iyi örneğidir. Arapgir kazasındaki üreticiler 1830’lu yıllarda İngiliz ipliği kullanmaya başladı. Böylece Arapgir Harput bölgesinin en önemli üretim merkezi olarak yerini korudu( Quataret,1999:118).

XIX. yüzyılın ortalarında başlayan dokuma endüstrisindeki atılım ve İngiltere’de gelen ipliklerle dokuma tezgâhında dokunan manusa kumaşları ile Arapgir hızlı bir şekilde büyüyerek tekstil alanında kendi isminden bahsettirdi.

Erzurum’un 1843 nüfus sayımında Arapgirliilerin kayda değer bir yoğunluğu vardır. Özellikle tüccarlık Arapgirliiler tarafından icra edilmekteydi. Arapgir alacası veya manusa adı verilen kumaş çeşidinin ve bu kumaştan yapılan dokumaların Erzurum’da pazarlanması gibi nedenlerden ötürü Arapgir’li sayısı Erzurum’da artış göstermişti. Bu dönemlerde Arapgir alacasının Erzurum piyasasında yer aldığı dair kayıtlar mevcuttur. Arapgirliilerin sonraki dönemlerde Erzurum’a göç etmeye devam ettiği tahrir defterlerinden anlaşılmaktadır (Taşkesenlioğlu,2020: 435-436).

Buharlı gemilerin ve demiryollarının yaygınlaşması, genel olarak Osmanlı ticaretinin gelişimine ve gayrimüslimlerin ticari bağlantılarının çoğalmasında önemli rol oynadı. Uluslararası ticarete olan talep, liman şehirlerinin gelişmesine ve geniş demiryolu hatlarının inşasına yol açtı.



Ticareti teşvik eden faktörler arasında XIX. yüzyılın ikinci yarısındaki makineleşme de yer almaktadır. Makineleşme birçok Ermenilere ait fabrika ve ticarethanelerinin üretimini artırdı. Bununla birlikte, makineleşme aynı zamanda zanaatkâr işçilerinin yerlerinden edilmesine sebebiyet verdi. Bu, durum Osmanlı Devleti'ndeki esnaf grupları arasında hoşnutsuzluğa neden oldu.

Birçok Ermeni tüccar, üretim yöntemleri hakkındaki bilgilerini geliştirmek ve yeni üretim, yöntem ve tekniklerini gözlemlemek için Avrupa ve ABD'ye gittiler. Orada birkaç yıl kaldıktan sonra, fabrikalarındaki üretimlerini artırmak amacıyla yanlarında gelişmiş makineler ile döndüler. Getirdikleri arasında buharla çalışan ipek sarma makineleri, eğirme makineleri, matkap presleri, şekillendiriciler gibi araçlardı. Bu yaklaşıma örnek olarak Harput'taki Fabrikatoryan ticarethanesidir. Daha sonra Fabrikatoryan adını alan Krikor İpekciyan tarafından Elazığ'da kurulmuştu. Krikor, Arapgir'de doğmuş burada manusa tezgâhlarının bol olduğu ortam içerisinde yetişmişti. Dokumacılık alanında kendini yetiştirmek amacıyla ipek fabrikalarının olduğu Beyrut yakınlardaki Juniya'ya gitti. Burada ipekçilik ve dokuma alanlarında Ermeni Hovsep'le çalıştı.

Günümüzde Lübnan'a ait Juniya o tarihlerde Osmanlı Devleti sınırlarına dâhildir. Krikor İpekciyan 1869'da Arapgir'e gelerek burada evlendikten sonra ipek üretimi faaliyetlerini gerçekleştirmek için Elazığ'a gitti. Burada ipek kumaş üretimi tesisleri oluşturarak ürünlerini "Fabrikatör" markasıyla satışa sundu. Çalışma sahasını büyütürken kaliteli kumaşlarıyla bölgenin ekonomisine katkıda bulundu(Der Matossian,2007:157-158). Tarihi Millet Hanı'nın yanında yer alan İpekçi Sokağı(mahallesi) zamanın ipek üretiminde faal olan Arapgir'in dokuma imalatı sahasıydı.

Manusa Latince "el" anlamına gelen "manus" kelimesiyle bağlantılı olması icap eder. Manusanın önceleri Manisa 'da dokunduğu için Manisa'nın bir başka telaffuzuyla "manisa" şekline geldiği görüşü de muhtemeldir. Türkiye'de bilhassa Arapgir'de yün ve pamuklu ipliklerle jakar tezgâhlarında dokunan yollu ve nakışlı kumaştır. Genellikle köylülerin giydiği bu kumaşlar düz, çiçekli, petikli, bademli yılan eğrisi, taraklı manusa isimlerini alırdı.(Arseven, 1998:1280).

Osmanlı Devleti'ne seyyah amaçlı Avrupa'dan gelen seyyahlar, gezip gördükleriyle veya anlatılanlarla eserler oluşturdular. Kayıt altına alınan bu eserlerle Osmanlı'ya bakış açıları hakkında ve dönem ile ilgili bazı bilgileri de görmekteyiz. Bu bilgiler günümüzde kaynaklar olması bakımından araştırmalarda önem arz etmektedir.

Malatya vilayetinin kuzey sınırını belirlemek zordur. Bu taraftan doğal sınırı bulmak için, Arapgir'den gelen Kozluk çayına kadar gitmek gerekir. O yörenin en önemli yerleşim yerlerinden biri olan bu Arapgir kasabası da Malatya gibi, geniş bir vadinin sulak bahçeleri ortasına yapılmış evlerden oluşur. Halkı, sayı olarak birbirine hemen hemen eşit olan Türk ve Ermeni'den meydana gelir. Hristiyanlar kervancılıkla geçinirler ve çoğunlukla İstanbul'a giderler; diğer bir kısmı da boyacılık ve pamuk kumaş üretimiyle uğraşırlar (Texier, 2002:146).Charles Texier Fransız gezgindir.1830'lu yıllarda Anadolu'da seyahatler yapar.

1876 yılı kış mevsiminde İngiliz subayı Frederick, Gustavus Burnaby, İstanbul'dan Kars'a yaptığı seyahat esnasında Arapgir hakkında bazı bilgileri aktarır: Misafir olduğum ev sahibim bir ipek tüccarıydı. Birkaç yıl önce bu işe atılmıştı. Yöre ipek böceği yetiştirmeye elverişli olduğunda kısa sürede servet sahibi olmuştu. Dokuttuğu kumaşlar kervanlarla Anadolu'nun her bölgesine gönderiyordu (Burnaby,1988: 158).

Arapgir, yükselen tekstil ithalat ve imalatının artışına ait büyüleyici bir hikâyesi olan yerdi. 1830' lara kadar tezgâh sayısının az olduğu, burada eğrilen iplik kullanılarak geçimlik ihtiyaçlar için üretim yapılmaktaydı. Bu tarihlerde Arapgirliiler İngiliz ipliği kullanmaya ve ticari amaçla dokumacılık yapmaya başladı. Karadeniz'in karşı taraflarındaki piyasalarını kaybeden Trabzon tüccarları yeni pazar arayışı içerisindeydi. Tüccarlar İngiliz ipliğine yönelerek bu ipliği Arapgir'e pazarlamaları karşılık buldu. Arapgir kazasındaki bu yeni dokumacılık faaliyeti kısa sürede kabul görerek ve yaygınlaşarak gelip geçici bir girişim olmadığını kanıtladı. XIX. yüzyıl boyunca dokuma geçerliliğini, varlığını korudu. Arapgir dokumaları daha ucuz ve daha sağlam olduğu için İngiliz dokumaları hızlı bir şekilde piyasalarda çekildi.

Kazadaki tezgâh sayısı artması sonucu yılda 95 000 kg ithal iplik bu tezgâhlarda dokunmaya başlandı.1836 yılında Arapgir bölgesinde 1000 tezgâh İngiliz ipliği kullanılarak pamuklu dokuyordu. Üretim 30-40 yıl sonrada istikrarlı devam etmekteydi. Başka pamuklu dokumalar başta Rusya olmak üzere Erzurum ve diğer yerlere gönderilmekteydi.1880'lerde bin tezgâh kaba pamuklu dokuma üretmekteydi. 1885'te üretim 120 000 top (Bir top kumaş yaklaşık beş metredir.) düzeyine ulaşmıştı. Arapgir'de üretilen manusa sağlamlığı



ve renginin kalıcılığı sayesinde İngiliz Manchester basmalarını karşı yerini korumaktaydı. Manchester basmaları çok ucuz olmasına rağmen manusa tercih edilmekteydi ( Quataret,1999:175-176).

Arapgir’de manusa öncesi tezgâh sayısının az, dokumanın ise kendi ihtiyaçlarına yönelik tanımlaması biraz yatkınlığı göz ardı etmek anlamına gelebilir. Manusanın hızlı gelişmesinde, muhakkak dokuma alanında bir alt yapının varlığını işaret etmektedir. Arapgir’deki manusa imalatının çıkışında Trabzonlu tüccarların etkisinin olduğu vurgusu bulunmaktadır. Arapgir’ in kuzey ticari yol güzergâhı Giresun ve Trabzon limanlarıydı.

Arapgir manusa ve beyaz pamuklu kumaş imalatı ve ticareti açısından oldukça önemlidir. Arapgir’in en önemli üretim sahası manusa ve gezi pamuklu dokumalarıdır. Kazada on beş fabrika, dokuz pamuk iplik tüccarı ve on sekiz dokuma kumaş satıcısı bulunmaktadır. Manusa ve gezi kumaşları ülke dışına ihraç edilmektedir( CUNET, 1891: 359-361). Fransız seyyah CUNET’in, Arapgir hakkında vermiş olduğu bilgileri muhtemel 1890 yılı civarına aittir.

1836’ da Arapgir’deki dokumacıların çoğunun Ermeni olduğu gösterilmekteyse de 1880’de Arapgir halkının çoğunun manusa dokumacısı olduğu belirtilmektedir ( Quataret,1999:151).

Arapgir’de 1907 yılında yatak çarşafı, oda takımı, pencere perdesi gibi kumaşlardan seneden takriben üç yüz altmış bin top kadar gayet sağlam ve güzel bir surette dokunmuştur. Arapgir dokumaları kaliteli olduğundan dolayı rağbet edilmekteydi. Üretilen kumaşların çoğunluğu Bitlis, Van, Erzurum, Diyarbakır, Elazığ, Erzincan ve Antep gibi şehirlerinin yanı sıra başka şehirlere de satılırdı. Kazada Beş yüz dokuma tezgâh kullanılmakta ipliği ve boyası Avrupa’dan ithal edilmektedir.(Salname,1325:185-186). Salnamede beş yüz tezgâh sayısının aynı tarihlerde XX. yüzyılın başında Arapgir’de bin iki yüz tezgâh vardı( Quataret,1999:118). 1907 de Arapgir’deki tezgâhların sayısı bin iki yüzdür.( Quataret,1999:176). 1900’lerin başında tezgâh sayısının farklı olması dikkat çekicidir.

1930’larda Arapgir dokuması manusa ülkenin her tarafında rağbet görmekteydi. Manusacılık halkın gelir kaynağıydı. Dokunan manusalar Halep, Şam’a kadar gönderilmekteydi. Arapgir bir ticaret ve sanayi merkeziydi. Tüccarlar kervanlarla gelir, dokumaları alırlardı. Çocuklar “kervan geliyor” sözü üzerine Havutgediği (Arapgir merkezi) denilen yerde toplanır, gelen kervanlarda kendilerince ilginç gördükleri geçişi izlerlerdi. Kervanın önünde peşenk katırı(Kervanın önünde giden yola alışkın katır.) çeşit çeşit renkte kurdele, boncuk, çingirak ve aynalarla süslü geçişi onların en büyük eğlence kaynağıydı. Kervanın katar uzunluğu üç yüz metreyi uzardı. (Ucu Çarşıbaşı’nda gerisi Havutgediği’nde olurdu.) Bu kervan geçişi sadece çocukların değil halkın gösterileri ve alkışlarınca da desteklenirdi. Arapgir dokumalarını dışarıya taşıyan kervan içerisinde deve katarları da bulunurdu(Yurtsever, 1985:4). Kervanların geliş ve gidişleri Arapgir’in ekonomisine katkısı yanında toplumun bayram havasıyla değerlendirdiği bir aktivite yönü de bulunmaktaydı.

## 2.5.Arapgir’de Manusayı Canlandırma Teşebbüsleri

XIX. yüzyılın sonunda bilhassa manusa adı verilen pamuklu bezler dokuması bulunmaktaydı. İklimi ve bol olan suları sayesinde çeşitli meyve ağaçlarından oluşmuş bahçeler dağınık mahalleler halindedir. Pamuklu bezlerinin yanında meyve, hububat ve şarap ihraç etmek suretiyle faal bir ticaret merkeziydi. I. Cihan Harbi yıllarında şehir zor günler geçirerek sanayi faaliyetleri durmuş, meşhur “köhnü” üzümünün yer aldığı bağ ve bahçeleri önemini yitirmiş, evlerin çoğu yıkılmaya yüz tutmuştur. 1935 yılında 6810nüfusa sahip olan Arapgir vaktiyle kendisine parlak bir hayat temin etmiş olan ziraî ve dokuması ile yeniden kalkınma faaliyetleri teşebbüsündedir (Darkot, 1978:553).

Arapgir, 1939 yılında kurulan “Malatya Bez ve İplik Fabrikası” ile kısa sürede büyük bir üretim hızı yakalamış, Bölgede 1930’lu yıllarda başlayan bu hamleler 1940’lı yıllarda da devam edecektir. Bu yıllarda yörelerinde dokumacılığa hizmet edip gelişmelerini sağlamak, ortaklarına ucuz iplik ve malzeme temin etmek ve imal edilen malları pazarlamak gayesiyle birçok kooperatif özelliği taşıyan şirket kurulmuştur. Oluşumları bizzat hükümet izniyle gerçekleşen bu müesseseler; 1941’de kurulan 5.000 lira sermayeli “Malatya Dokumacı Küçük Sanat Kooperatif Şirketi”, 1942 Ağustosunda kurulan 50.000 lira sermayeli “Arapkir Dokumacılar Küçük Sanat Kooperatif Şirketi”, Şubat 1942’de kurulan 7.000 lira sermayeli “Elazığ İplik ve Dokumacı Küçük Sanat Kooperatifi”, ve 1944’te kurulan “Kemaliye(Erzincan) Dokumacılar Küçük Sanat Kooperatifi”dir. Gerek Osmanlı döneminden intikal eden kurumlar, gerekse 1923–1930 döneminde dokumacılık sanayinde yapılan hamleler, 1930- 1945 döneminde dokuma sanayinin gelişmesini hızlandırmıştır(Doğanay, 2000: 226-227). Arapgir’inde yer aldığı civar manusa dokumacılık



kültürünü XIX. yüzyıldaki parlak günlerine döndürme çabası bulunmaktaysa da bu XX. yüzyılın sanayileşmesiyle ters düşmekteydi.

1939 yılında evlerde yapılan gezi, alaca ve manusa gibi ipek ve pamuk mensucatından 1400 kişi çalışmaktaydı. Az sayıda üretimi yapılan ipeğin artırılması için Arapgir, uygun şartlara sahiptir. (Yalçınkaya, 1940: 36-38, 109).

Kendi çevresinin pazar yeri olan Arapgir, sanatkâr bir kazadır. Burası eskiden beri dokumacılık üzerine çalışmış faaliyetini ileri taşıyarak bir teşkilata bağlamıştır. Arapgir dokuması bezler Erzurum'a varıncaya kadar satılmaktadır. Manusa adı verilen dokumaları eskiye varan Arapgir adıyla bilinmektedir (Saraçoğlu,1956:173).

Gönlünü kaptırdığı renk dünyası içinde kimi iplik boyamış, kimi çyırık önünde masurasını sarmış, kimi kuyu başında şevkle tüfesini vurarak dokumaya başlamıştı. Bazıları çanak için koyduğu şevillerle ipliği şevillemiş, bazıları gücü önünde rengârenk iplikleri gözden geçirerek tezgâha hazırlanmış, bazıları dolap önünde çözgüsünü çözerek nişanını vurmıştu. Manusa yediden yüz yediye kadın erkek el ele öyle bir çalışmadır. Sabit boyası, sağlamlığı, çekici motifleri ile halkın sevdiği "Arapgir alacası" Anadolu'nun her tarafında kendine yer bulmuştu. Top çiçek, muş çiçeği, badem çiçek, üç renk, yılan eğrisi ve tabure çiçek çeşitleri İstanbul'daki Kapalı Çarşı vasıtasıyla turistik bir değer olarak yabancılar nezdinde rağbet görmüştü. Anadolu'da köylülerin tercihi ise arap dudağı, kemha, gemesut, potikli, kuşgözü, satranç, dimi, havlu, möhlüz ve ehram gibi çeşitti(Kelemeroğlu, 1993). Yazar, manusa tezgâhlarında yetişmiş konuya vakıf biri olarak manusa hakkındaki görüşlerini farklı edebî bir bakışla dile getirmektedir.

Arapgir Dokumacılar Küçük Sanat Kooperatifi 1942 yılında otuz yıl süreli Arapgir merkez ve civarlarına hizmet vermek üzere kurulmuştu. Kooperatif, mesleki her türlü malzemeleri temin etmek, üretilenlere pazar aramak, uygun miktarlarda avans tedarik etmek, atölyeler açmak, kaliteyi artırmak, yaşam şartlarını iyileştirerek dokumacılığı geliştirmek gibi ilkeleri benimsemişti. Ortak sayısında herhangi bir sınırlama yoktu, ortaklar girişlerinde 150 lira sermaye vereceklerini taahhüt etmişlerdi. Kooperatif 1947'de 576.985.30 liralık 29.071 paket iplik ortaklarına dağıtarak 44.617.12 lira net kara ulaşmıştı.1948'de net karı 6.746.26 liraya düşmüş buna paralel üye sayısı da 916'ya inmişti.

Kooperatifin tam faal olduğu 1943-1948 yılları arasında Arapgir'e her hafta Sivas, Tokat, Amasya, Zile, Malatya, Diyarbakır, gibi birçok şehirlerde tüccarlar gelmekteydi. Yüzlerce balya dokuma satılmaktaydı. Arapgir'in bu manusa dokumaları yurdun her yerinde aranılan kumaş türleri arasındaydı.1957'de Tekstil Sanayi Anonim Şirketi'nin kurulması yönünde fikri çalışmalar başlatılmıştı. Şirket için Ziraat Bankası'nda açılan hesap ile sermaye birikimi teşebbüsünde bulunmuştu. Kısa sürede taahhüt edilen sermayeye ulaşıldı. Kurulacak tesis için incelemeler ve seyahatler başlamıştı. Kaymakam, Belediye Başkanı, Ziraat Bankası Müdürü, Arapgir Postası Müdürü Ankara'ya giderek çalışmalarını takip etmişlerdi. Ankara'dan teknik ekip mensucat sanayinin ilk etütleri için gelecekti. Arapgir dokuma ile alakalı yatırım işiyle uğraşırken var olan Kooperatifte eskiye nispetle önemini yitirecekti. Mensucat şirketi girişimi birkaç yıl daha gündemdedir, ancak fiiliyata geçemeyerek yarım kalır(Arapgir Postası, 1957).

1964 yılı itibarıyla mevcut kooperatif 391 üyesi, bir binası, bankadaki 62. 000. 00 liralık hissesiyle 10.000 lira civarında demirbaş eşyasıyla bulunmaktadır. Kuruluşundan 1947 yılına kadar ortaklarına kazançlar temin eden kooperatif bu tarihten sonra tedricen iş alanları daralmıştır. Üye sayısı 1100 den 391'e inmişti. Bunda üyelerin kooperatife lazım gelen ilgiyi göstermemelerinde aramak gerekir. Faaliyetinin yoğun olduğu yıllarda 10–15 arası memur çalıştıran kooperatifin doktoru dâhi bulunmaktaydı. (Sezer, 1964).

Gaziantep'ten Kars'a kadar isim yapmış manusa sanatımız vardı. Her yerde dokumalarımız aranırdı. Kooperatifin en verimli zamanlarında birçok dedikodulara sahne oldu. Kooperatif işi daha ileri götürebilir, Arapgir için önemli bir iş kolu haline getirebilirdi. Şimdi dokumalarımız eskiye oranla aranmamaktadır. Eski rağbetini de kaybetti. Bunun sebebi olarak, ucuza üretip çok kazanmak için kalitenin düşürülmesiydi. Bu anlayış Arapgir manusasının sonunu hazırlamıştır. Kazanalım derken toptan kaybetmekle karşılaşıldı(Şekerci, 1962).

Arapgir'de manusa dokumasının araştırmasını yaparken kaynak eserlerin yetersizliği, aynı zamanda yıllar öncesinde yapılan saha araştırmasında görüşülen kaynak kişilerin bugün hayatta olmamaları bu sanati bilenlerin kuşak olarak ortadan kalktıkları ve bunun sonucu manusa ile ilgili kültürün yok olma ihtimalini de beraberinde getirmektedir.





2011 yılında altmış yıl öncesinin manusa dokuma ustası seksen yaşındaki Sıtkı Baydar o tarihte hayatta olan son manusa dokuyucu ustasıydı. Manusanın canlı ve hareketli döneminde evlerin altlarında dokuma tezgâhlarının çok olduğunu sayısının da binden fazla olduğu belirtti. Arapgir ekonomisine büyük katkıları görülen dokuma ürünleri Sivas, Tokat, Amasya gibi civar illerine gönderilirdi. Fabrikalardan gelen farklı numara pamuk iplikler (18–20–22 numaralı)soğuk suda ıslatılır. İstenilen renk ile pamuk iplikleri boyanır, haşıllama yapılırdı.

Büyük kazanda ısıtılan bir miktar suya soğuk su ile ezilmiş ve çırpılmış un kaynatılan suya karıştırılır. İplikler bu karışıma atılarak bekletilir, belli bir süre sonra çıkarılır asılırdı. Burada amaç ipliğin dayanıklılığını artırmaktır. Belli bir nem oranındaki iplikler masuralara sarılır masuralar karşılık adı verilen çözümlü aletine takılır, oradan gelen iplik uçları çözgü dolabına sarılarak çözgü çözülür. Çözgü ipliği, çözgü dolabında kurur. Kuruyan çözgüler kelep yapılarak dokuyucuya verilecek hazır hale getirilirdi.

Manusa dokuma siparişleri alan tüccarlar dokuyucuya, gerekli malzemeleri vererek kaç metre istenmişse ona göre, dokumayı dokuyucu da beklerdi. İyi bir dokuyucu günde 15 metre civarında kumaş dokurdu. Bu mesleğin yok olması ilçemiz için ekonomik yönden olumsuz neticeler getirdiğini dışarıya göçü artırdığını ifade etti

Şu an manusa dokuyacak ustanın da ilçemizde yok olduğunu söyledi. Yaşından dolayı bu mesleğe ancak bilgi birikimini aktarabileceğini, bu dokuma işleminin yeniden başlatılmasının faydalı olacağını belirtti (Sıtkı Baydar, kişisel görüşme, 7 Eylül 2011). Arapgir'deki son manusa dokuma ustası Sıtkı Baydar 2019 yılında vefat etti.

Arapgir dokumacılık sahasında bir teşebbüste daha bulunarak 1976'da dokuma makinesi getirir. Deneme amaçlı üretime geçilirse de beklenen sonuç elde edilemez. Arapgir' de manusayı canlandırma girişimi devam etmiş 1980'li yıllarda ise önemini kaybetmişti. 2002 yılının Mayıs'ın da manusayla ilgili bir teşebbüs daha yapıldı. Manusa dokuma bilgisine sahip Yakup Taner usta Halk Eğitimi Merkezi Müdürlüğünde çalışmalarını başlattı. Önce tezgâh ayarlanır, malzemelerinin tedarikine gidilir, birkaç tane kursiyer ile Yakup Usta manusa dokumasına başladı. Yetmiş altı yaşındaki Yakup Usta'nın yaşı gereği bazı bilgi ve el becerisinin zayıflaması başarıyı ulaşmayı engelledi. İki ay süren manusayı ayağa kaldırma çabası haziran ayının sonunda dört metre dokunan kumaşla nihayetlenmişti.

Manusa Arapgir'in 60 yaş ve üstü için bir kültür olarak değerlendirilir. Bizzat yaparak içerisinde yaşadıkları tezgâh ve üretilen kumaşlar ve getirileri hatıralarında yer almaktaydı. Manusa söz konusu olunca geçmişe yönelerek, hüzünlü bir şekilde hem meşakkatini hem de ürettikleri eserleriyle kendi övünç hislerini yansıtırlardı. Yaklaşık yüz elli yıl süren manusa serüveni Arapgir'de imalat ve pazar açısında son bulmaktaydı.1997'de manusa konusunda sohbetinde yer aldığım Arapgir'in tanınan siması Mireşoğlu dokumalarını Malatya Yeşilyurt'tan toptancılar gelerek talip olurlardı ifadesi vardı. Arapgir hakkında zengin bilgi birikimine sahip olan Mireşoğlu'ndan o tarihlerde istifade etmememiz manusa açısından önemli bir kayıptı.

### 3.MANUSA ARAÇ-GEREÇLERİ

#### 3.1. Manusa Dokumalarında Kullanılan Tezgâh Çeşitleri

**Çukur tezgâhlar:** Anadolu'da çok görülen bir tezgâh türüdür. Bu tezgâhta dokumacının oturduğu yer ve pedalların (ayakların) bulunduğu kısmın çukur içinde olmasından dolayı tezgâhın ismi çukur tezgâh olarak isimlendirilir. (Aytaç,1997:186). Arapgir manusa dokumasında kullanılan tezgâh guyu diye adlandırılır. Her evin alt katında toprak kısımda çukur açılarak pedallar bu kısma yerleştirilir. Manusa dokumanın temel tezgâhı çukur tezgâhlardır.

**Jakarlı el dokuma tezgâhlar:** Bu tezgâhlarda her çözgü ipliği ayrı ayrı kaldırıp indirilebilir. El tezgâhları üzerinde çalışan jakar makineleri ile mekanik jakar makineleri arasındaki fark önemsizdi. Her ikisinde görevi yapılan deseni delinmiş kartonlar aracılığıyla iğnelere ve iğnelerin basıncıyla çengellere, çengellerin yukarıya kalkmasıyla malyon tahtasındaki diziliş ve tahar bölünmesine ve bu bölünme aracılığıyla çözgü ipliklerine ulaştırmaktı. El tezgâhı jakarlarında çengel tablosu sabit olup mekanik jakarlarda ise hareketlidir. Jakarlı tezgâhlarda her çözgü ipliği ayrı ayrı inip kalktığı için bu tezgâhlarda en karışık desenler bir insanın portresi dahi çıkarılabilmekteydi (Aytaç, 1997:187).

### 3.2. Arapgir Manusa Dokuma Tezgâhının Tanıtımı

Manusa tezgâhı hem çukur, hem de jakarlı tezgâh tipine girer. Tezgâh ağaçtan imal edilir. Çınar, kavak, ceviz ve gürgen ağacından imal edilebilir. Günümüzde örnek tezgâh bulmak hemen hemen imkânsız hale gelmiştir. Kırık dökük işe yaramayacak parçalar kalmıştır. Arapgir Halk Eğitim Merkezinde model olarak kurulmuş bir tezgâh bulunmaktadır. 1950'lere kadar her evde dokuma tezgâhları vardı. Arapgir manusa dokunmasında kullanılan guyu el tezgâhı düz dokuma yapabilirken, aynı tezgâhın desenli manusa dokuyabilmesi için jakarlı sisteminin olması gerekir. Bu yüzden guyu tezgâhının üst yukarısında olacak şekilde delikli kartonlardan müteşekkil jakar sistemi bulunurdu. Böylece istenilen çok çeşitli karmaşık desenler dokunabilirdi.



Resim 1. Manusa tezgâhı ve dokuyucu ustası, Sıtkı Baydar (Cumali Levent, Arapgir, 2011).

### 3.3. Manusa Dokuma Tezgâh Parçaları ve Görevleri

**Mağber:** Merdane şeklinde ve çözügünün düzgün olarak dokunan tarafa geçmesini ve dokunan kumaşın selmine sarılmasına ve boş çözügülerin de ağırlıktan düzgün bir şekilde gelmesini sağlar. Çözügünün, fazla olan kısmı mağberin üzerinden geçirilir ve arkaya bırakılır. Ucuna çözügünün durumuna göre ağırlıklar takılır.

**Selmin (sermin):** Mekikli dokuma tezgâhlarından dokunan kumaşın sarıldığı, bir tarafından deliği bulunan merdanedir. Bu delikten bir de ağaç ya da demirden kolu vardır. Bu kol yardımıyla gevşetilip sıkıştırma yapılabilir. Çözügünün başlangıçları birer tutam alınarak sermine sabitleştirilir.



Resim 2. Manusa dokumasının selmine sarılması (Cumali Levent, Arapgir, 2011).

**Gücü (kücü) :** Gücüler, tel ya da iplikten yapılmıştır. Evvelden iplik sonraları çelik teller kullanılmıştır. Bu tellerin orta kısmında iğne delikleri gibi (nire) bulunur. Buralardan çözgü iplikleri geçirilir. Tellerin üst ve alt kısmında da delikler vardır. Buralardan çerçevedeki yatay tellere geçirilir. Çözgü iplikleri gücü de bulunan deliklerden geçer. İki pedallı tezgâhta iki, dört pedallı tezgâhta dört adet bulunur. Birinci çözgü ipliği birinci çerçevenin birinci boncuğundan, ikinci çözgü ipliği ikinci çerçevenin birinci deliğinden geçer. Tekrar üçüncü çözgü ipliği birinci çerçevenin ikinci deliğinden, dördüncü çözgü ipliği ikinci çerçevenin ikinci deliğinden geçek bu işlem çözgü telleri sayısınca devam ettirilir. Çapraz sağlanmış olur, bunda gücü alma işlemi denir.



**Resim 3.**Gücü (Cumali Levent, Arapgir,1997).

**Tarak:** Tezgâhın tefe denilen ve ileri geri hareket edebilen parçasına takılı bulunan, çözgü ipliklerini düzenli aralıklarda tutmaya ve dokuma sırasında atkı ipliklerini sıkıştırmaya yarayan, çoğunlukla ince demir çubuklardır; bazı tezgâhta kamıştan yapılmıştır. Taraktaki, ince çubukların aralarındaki boşluklardan çözgü iplikleri geçirilir. Bu boşluklara diş denir. 1 cm'deki diş sayısı tarağın numarasını belirler. Dokumaların 1 cm'deki çözgü sayıları çok çeşitli olduğundan, farklı numaralardan tarak vardır. Bu nedenle tarak tüfeye kolaylıkla takılır ve çıkarılır durumdadır. En sık tarak 1 cm'de on diş, en seyrek tarak 1 cm'de beş diş olanlardır.



**Resim 4.**Tarak (Cumali Levent, Arapgir,1997).

**Tefe (tüfe):** Tefe tüm el dokuma tezgâhlarının bir aracıdır. Tarağı barındıran ve tarağın hareket etmesini sağlayan ağaç aksamıdır. Atkıyı sıkıştırır, her mekik geçirilişinde ve pedalların hareketinden sonra tarağın hareketini sağlar.



**Resim 5.** Tüfe (tefe) (Cumali Levent, Arapgir,2011).

**Ayak ( pedal):** Pedallar gücülerin yukarı ve aşağı olan hareketlerini dokuyucunun gücü ile sağlayan tahta pedallardır. Pedal sayısı değişebilir, kumaşın cinsine göre genellikle iki pedal kullanılmıştır. Sağdaki pedal arka gücüye, soldaki pedalda öndeki gücüye bağlanmıştır. Birinci ayak aşağıda iken birinci gücü aşağıda, ikinci ayak yukarıda iken ikinci gücü yukarıdadır.



**Resim 6.** Pedallar (Cumali Levent, Arapgir,2011).

**Gücüler ve makaralar:** Gücüler tezgâhın alt kısmında pedallara, üst kısımlarda da makaralar aracılığıyla boyunduruğa bağlanmıştır. Ayaklara basıldığında gücülerin hareketini sağlayan makaralardır.



Resim 7. Makaralar (Cumali Levent, Arapgir,2011).

**Çapraz ağacı:** Tezgâh genişliğinde 2 cm çapında iki ağaç bu ağaçlar iki ucundan iple birbirine bağlıdır. Çözümlü iplikleri birinin üstünden diğerinin altından geçirilerek iki ağaç arasında çapraz oluşturur.

### 3.4.Jakar Mekanizmasının Kısımları

**Jakar kartonu:** Parça parça hazırlanabilen, desene göre delik açılmış, çözgü ipliklerinin desene göre hareketlenmesini sağlayan kartonlardır.



Resim 8. Jakar kartonları (Cumali Levent, Arapgir,1997).

**Malyon iplikleri:** Çözgü ipliklerinin hareketlerini sağlayan kancaların çalışma düzenine malyon tahtasındaki deliklerden geçirilerek yardımcı olur. Mekanizmanın bir parçasıdır.

**Malyon iğneleri:** Kartondaki dolu ve boş noktalara göre ipliklerle birlikte kancalara hareket verilmesini sağlar.

**Tomruk:** Dörtgen şeklinde ağaçtan yapılmış, üzerinde iğne sayısı kadar delikler bulunur. Desen kartonlarının bir sonraki atkı atma sırasını hazır hale getirir.

**Malyon tahtası:** İnce tahtadan ve üzerinde delikler bulunan her delikten bir malyon ipliği geçen parçasıdır.



Resim 9. Jakarın kısımları (Cumali Levent, Arapgir, 1997).

### 3.5. Arapgir Manusa Dokumasında Kullanılan Tezgâhın Yardımcı Araçları

**Mekik:** Dokuma esnasında, atkı ipliklerini açılan ağızlıktan geçirmeye yarayan bir araçtır. Mekikler sert ağaçtan yapılmıştır. Ortasında telden bir eksen vardır. Bunu üzerine masuralar takılır.

**Kelep (gelep):** Çözgünün dokunmamış olan kısmı yumak halinde sarılarak ağırlıktan önce tavandan gelen bir ağaca asılır. Kelebin ağırlığı çözgü boyunun uzunluğuna bağlıdır.

**Ağırlık:** Tezgâhın son kısmında, kelebe bağlı olan delikli taşlardır. Çözgünün gergin durmasını sağlar. Çözgünün ağırlığına göre taşlar bağlanır. Düz manusa dokumalarında delikli hafif taşlar, jakarlı dokumalarda daha ağır delikli taşlar bağlanır.



Resim 10. Ağırlığın tezgâhta görünümü, (Cumali Levent, Arapgir, 2011).

**Çıkrık (çıyrık):** Üzerinde iği bulunan ve iğnin dönmesi elle sağlanan bir iplik bükme ve masura sarma aracıdır. Ahşap ve metal tel malzemelerden üretilmiş, ipliklere kat vermek hem de ügürükteki çileden gelen iplik ucu vasıtasıyla masuraların sarılmasını sağlar.



Resim 11. Çıkrık (çıyırık), (Cumali Levent, Arapgir,2011).

**Eliceck:** “U” şeklinde yassı, uzunca uçları kapalı üzerinde delikler ve kancası bulunan birçok sayıdaki renkli masuralardan gelen iplikler önce eliceğe geçirilir sonra bu iplikler çözüğü dolabına doğru çekilir ve alt kısmındaki çiviye başlangıç olarak bağlanır. Eliceck sayesinde çözüğü daha düzgün çözülür.

**Dikey çözüğü dolabı:** Manusa, dokumasının çözüğünün hazırlanmasında kullanılan önemli elemanlardan birisidir. Herhangi bir odaya alt kısmından zemine ve üst kısmından tavana monte edilir. Çözüğü dolabı, birbirinin içine girebilecek biçimde kalın ağaçlardan yapılır ve iki dikdörtgenden oluşur. Bir eksen etrafına dönebilen bir mekanizması vardır. Hesaplanan çözüğü boyuna göre insan gücüyle döndürülerek çözüğü çözme işlemi gerçekleştirilir.

**Karşılık (cağlık):** Yaklaşık 125 cm uzunluğundaki dört ahşap malzemeli parçadan oluşan bir araçtır. Bu çerçevenin yatay paralelinde 10 cm aralıklarla çelik teller dizilmiştir. Bu tellerin üzerine çözüğünün ve desenin renklerine göre masuralar dizilir ve hareket edecek şekildedir. Çözüğü dolabına yakın bir mesafede bulunur. Eliceck yardımıyla buradan çözüğü dolabına çözüğü çözülür.



Resim 12.Karşılık, (Cumali Levent, Arapgir,2011).



Resim 13. Çözüğü çekeceği, çözüğü dolabı, ügürek ve karşılık, (Cumali Levent, Arapgir,1997).

**Cımbar (mitit):** Uçları tırtıllı, demirden dişleri olan, kendisi ahşap tefeyle dokuyucu arasındaki dokunmuş kumaşa dokumanın eninin daralmasını, kumaşın kenarlarının düzgün çıkmasını sağlar. Mitit ağacı her 10-15 cm'de yer değiştirilerek çalışılır.

**Ügürük:** Çilenin (kelep) takıldığı ahşap malzemeyle üretilmiş çözümlü dolabına benzer bir şekilde fakat onun 50 cm. çapında olan küçük halidir. Altı genişten yukarı daralan, dairesi etrafında dönebilen bir düzenektir. Çilelerin masuralara sarılmasına yardımcı olur

**Masuralar:** İki çeşit olarak görülür. Birincisi 15 cm uzunluğunda iki başında çıkıntısı olan boyuna bir deliği bulunan ahşap malzemeli, çözgü ipliğinin sarıldığı araçtır. İkincisi ise 10 cm uzunluğunda gene uzunluğuna deliği bulunan ve uca doğru incelen yapı bir araçtır. Bu uca doğru incelmesinin sebebi ise mekiğe takılan masuralardan iplik sağımını kolaylaştırmaktır. Birincisi çözgü çözme işlemi sırasında karşılıktaki yerlerine takılır; ikincisi dokuma yapılırken mekiğe takılır.

### 3.6.Manusa Dokumalarından Kullanılan İplikler ve Şevilleme İşlemi

Manusanın ana maddesi pamuk ipliğidir. Bunun yanında ipek ve yün maddeler de kullanılmıştır. Pamuk ipliği yaygın olarak dokumada yer almıştır. Daha önceleri beyaz iplikler alınır boyanarak kullanılmaktaydı. Sonraki dönemlerde hazır iplikler; bükümlü ve boyanmış haliyle dokumada kullanılmıştır. Pamuk ipliklerinin atkısı ve çözgüsü 18 / 20 numaralı olarak kullanılmış bu iplikler önceleri İngiltere'de gelmekteyse de Malatya'da fabrikanın açılmasıyla iplikler yerli üretimden temin edilmiştir.

Boyanmamış iplikler çile (kelep) haline getirilir, dört tane çile beşinci çilenin içinden geçirilerek birbirine bağlanırdı. Islatma işlemi yapmak için çeşme veya derelere götürülen çileler, tokaçla (köpüç) darbeler yapılarak ıslatma tekniği uygulanırdı. İpliklerin ıslatılmasında gaye imalat sırasında oluşan maddelerin giderilerek ipliğin boyayı daha iyi çekmesini sağlamaktır. Islatma işleminden sonra iplikler boya için boyahanelere yollanırdı.

Fabrikadan boyanarak gelmiş olan ipliklere de şevilleme (haşılama) işlemi uygulanırdı. İşlem, ağız geniş çanak şeklindeki bir kap içerisinde yapılırdı. Bir paket pamuk ipliği (4.350 g) için yaz mevsiminde 500 g Kış mevsiminde ise 750 g has un kullanılırdı. 10 litre suyun 5-6 litresi ısıtılır, artan su içerisine un azar azar dökülerek topaklanmadan iyice ezilir hale getirilir. Üzerine ısıtılmış su katılarak karıştırılır. Karışım orta sıvı kıvamında bulamaç oluşturacak şekilde hazırlanan bulamaçlar biraz soğuyunca çanaklara alınır. 3-4 çile (kelep) iplik çanak içindeki bulamaca batırılarak karışım ile ipliklerin iyice teması sağlanarak yedirilmesi gerçekleşir. Çanaktan çıkartılınca iplikler sıkılır, çırpılarak temiz bir yere asılırlardı. Zaman zaman ipliklerin birbirine yapışmaması için kelepler iki el arasında çırpılıp tekrar asılır. Nemliyen toplanır, ügürük (dokumacılıkta, üstüne iplik sarılan aygıt) ve çıkırık yardımıyla masuralara sarılır. 10 cm uzunluğundaki masuraya atkı iplikleri sarılarak, mekiğe yerleştirilirdi. Diğer masura 15 cm büyüklüğünde olup çözgü ipliğinin sarıldığı ve karşılık aracına takıldığı masuradır. Haşılama (şevilleme) yapılmasında amaç çözgü ipliğinin dayanıklılığını artırmak, gücü ve taraktaki ipliğin kaygan ve kopmadan dokuma yapılmasını sağlamaktır. İpliğin geçirildiği unlu veya çirişli eriyiğe haşıl ve bu işleme de haşıl yapma veya haşılama denilmekteydi(Aytaç, 1997:178).

**3.7.Atkı İpliklerinin Hazırlanması:** Çileler (kelep) halindeki şevillenmiş atkı iplikleri ügürüğe takılarak çıkırık (çırıık) yardımıyla ahşap masuralara sarılır. Atkı iplikleri, tek renkli ipliklerdir. Deseni asıl renkli çözgü iplikleri oluştururlar. Atkı ipliği masuralara sarıldıktan sonra atkı ipliğini açılan ağızlıktan geçirmeye yarayan mekiğin ortasındaki biz gibi olan kısmına masura takılır ve uç iplik alınarak mekiğin boncuk deliğinden geçirilir. Masuracılar ya çocuklardır ya da biraz daha ileri ki yaşta olanlardır. Çıkırıkla masura sarmaktan o kadar yorulmuşlar ki maniler dahi yakmışlardır:

Çıyırığım ela çıyırık

Başıma bela çıyırık

Beni mahalleden etti

Ellere gala çıyırık

Çıyırık veya çıkırık iplik bükme veya iplik sarma aracı olması, işe başlanıldığından bitirme kaygısı bazılarını eski sohbetlerinden mahrum bırakması yüzünden bir sitem ve şikâyet söz konusu maniler de yer almıştır.



### 3.8. Manusa Tezgâhının Kurulması

Manusa tezgâhı hem çukur tezgâh hem de jakarlı tezgâh tipine girer. Tezgâh, ceviz, çınar veya kavak ağaçlarından imal edilirse de sağlamlığı yönünden ceviz tercih edilir. Tezgâh dört direk ve bir tezgâh yatağı üzerine kurulur. Düz manusa dokunuyorsa basit iki pedallı iki gücülü ve atkısı mekikle atılan bir düzeneğdir. Bu pedallar açılan çukurların içine doğru yerleştirilir. Dokuyucunun ayakları pedallara yetişecek kadar bir yükseklikte otururdu. Evveliyatında her evin altında genellikle dokuma tezgâhları vardı. Toprak evlerin alt kısımları çukur açılmasına elverişli olmaları nedeniyle açılan çukurlara tezgâh yerleştirilirdi. Arapgir’de “guyu” adıyla bilinir. Hanımlar konuşmalarında eskiye özlemine dile getirmek için: — “Gençliğimizde az mı guyu dokuduk anam.” şeklindeki sözleriyle şimdi olmayan manusayı anarlardı. Manusa daha çok kadınların uğraş alanıdır. Erkekler çözümlerinde, ipliklerin boyanmasında ve çözümlerin tezgâha aktarılmasında, nakliye ve pazarlanmasında yer alırlardı.

### 3.9. Manusa Çözümlünün Hazırlanması

Dikey dolapta çözümlünün hazırlanması: Kelepler çıyırık vasıtasıyla masuralara sarılır. Bu masuralar çözümlü için büyük olan masuralarıdır. Çözümlü dolabına yakın bir mesafede karşılık aracı bulunur. Bu karşılığa masuralar gerekli ve sayıda dizilir. Bu dizilme belli bir desene çözümlünün renklerine bağlıdır. Karşılığta 50–60 tane kadar masura bulunmaktadır.

Karşılığtan gelen iplik uçları toplanır, elicek denilen aracın yardımı ile çözümlü dolabına götürülür, alttaki çiviye takılır. Dolabın uzun kenarının alt ucunda çapraz yapılır ve dolap döndürülerek çözümlü telleri aşağıdan yukarıya doğru sarılır. Dolabın üst ucuna gelince tersine döndürülerek bu kez geriye sarılır. Alt uca yine çapraz yapılır, dokuma için gerekli çözümlü teli tamamlanmaya kadar bu işlem devam eder. Bu işlemlerden sonra çözümlü dolabından çözümlü çıkarmak için kelep denilen yumak yapılır. Yumak halindeki çözümlü iplikleri tezgâha taşınır ve tahar yapılır( Aytaç, 1997:185-186)). Çözümlü ipliği dolabın yanında bulunan çivilere bağlanarak, çapraz iplerinden geçirilir. Çözümlü dolabı kendi eksenini etrafında döndürülür. Çözümlü boyu tamamlanmaya alta bulunan diğer çivilere bağlanır. Çözümlülerin çaprazının karışmamasına dikkat edilir. Çözümlü dolabına, çözümlü iplikleri sayıları dokunacak kumaşa göre ayarlanmış çözümlüdeki (karşılık) masuralardan gelir. Sağılarak elicek yardımıyla düzgün taranmış şekilde çözülür. Gerekli çözümlü uzunluğu sağlandıktan sonra çözümlü işlemi bitirilir. Çözümlünün uzunluğu 15 top ile 25 top arasında değişebilir. Bir top 5 metre uzunluğundadır. Bir paket iplikten 9–10 top arasında çözümlü yapılır. Bir paket iplik 50 metredir. Çözümlüler genellikle çözümlü hanelerde çözümlüçüler tarafından çözülüp dokuyucuya gönderilir.

**Çözümlünün magbere aktarılması:** Çözümlü hazırlama işlemi bittikten sonra çapraz düzeninin kaybolmaması için renkli iplik bağlanır, Çözümlü sarılarak top haline getirilir, böylece çözümlü dolabından alınır. Bir yerden başka yere taşınabilir. Çözümlü dolabın top halinde getirilen çözümlü üst magberden aşırılarak tezgâha aktarılır. Üst magberden çözümlü topu sallandırılır, ağırlık takılır. Çözümlü uçları iki kişi tarafından gücülerden ve taraktan tek tek geçirilir. Örgü raporuna göre bu işleme devam edilir.

**Çözümlü ipliklerinin taraktan geçirilmesi:** Çözümlü dolabından çıkarılan ve kelep haline getirilen çözümlüde ağırlık hazırlanmış bulunmaktadır. Çözümlünün kelep halindeki kısmı tezgâhın arkasındaki yerine yukarıya doğru ağırlıklara asılır. Ağırlıklı uç tezgâhın önüne sarkıtılır. Çözümlünün, tezgâhın önünden sarkan ağırlık ucundaki ağırlık iplikleri sökülerek çözümlü gerdirilir. Magberin üzerindeki iki yan ağaçlarına çakılmış küçük çivilere takılır. Tarak, gücü çerçeveleri üzerine asılır. Tahar yapan iki kişiden önde oturan tezgâhın sağından gücü çekeceğini tarağın çözümlü geçecek dişinin arasına takar. Bu arada kaç çözümlü geçecek ise onu sayarak geçirir. İplikler sırayla taraktan geçirilir. Tarak, gücü çerçevelerinin üzerinde asıldığı için çözümlünün taraktan geçirilmesinden sonra ipliklerin uçları tezgâhın önüne ulaşmıştır, buradan çözümlü uçları birer tutam alınarak magbere monte edilir. Sermin biraz çevrilerek çözümlü gerdirilir.(Aytaç,1997:196)

**Tahar işlemi:** Çözümlü ipliklerinin gücü tellerinden ve taraktan geçirilme işlemine denir(İmer,1987:5).Tahar işleminin birinci aşaması gücü taharı, ikinci aşaması tarak taharıdır. Tahar planı dokunacak örgünün kaç çerçeve de yer alacağını gösterir. Birbirinin aynısı olan hareketlerin aynı çerçevede toplanması gücü taharının esasını oluşturur. Böylece ağırlık açma sistemi gerçekleştirilir. Açılan ağırlıktan mekik aracılığıyla atkı ipliği geçirilir Ağırlık açılma işlemi çerçevelerin bir kısmının aşağıda bir kısmının yukarıda olması sonucu iki çözümlü grubunun arasında oluşan boşluktur. Gücü taharı örgü raporuna uygun olarak hazırlanır. Her çözümlü ipliği gücü tellerinin ortasında bulunan boncuk denen kısımdan geçirilir. Çözümlü iplikleri böylece buldukları çerçeveyle birlikte hareket eder.

**Tarak taharı:** Çözgü iplikleri tarak çubuklarının arasındaki boşluklardan getirilir. Bu işlem belli bir plana göre yapılır. Bu işleme tarak taharı denir. Tarak taharı yapılarak dokumanın sıklığı ve eni belirlenir(MEB, 2013: 10).

**Gücü çerçevelerinin takılması:** Gücü çerçevelerinin altında ve üstünde ikişer kanca bulunur, bunlar çerçeveleri asmaya ve ayakları bağlamaya yarar. Dokuma iki çerçeve ile dokunacaksa çerçeve askılığın iki tarafındaki makaralardan inen iplerin birer ucuna birinci çerçeve, diğer uçlarında ikinci çerçeve asılır. Gücü çerçeveleri mağber ile çapraz ağacı arasında gerilmiş olan çözgü ipliklerini gücü deliklerinden serbest tutacak şekilde asılmış bulunmalıdır. Gücü çerçevelerinin düzenlenmesinden itibaren ayaklar bağlanır.

**Selmine çözgü bağlanması:** selmin tezgâh yatağındaki yeri olan dokumaya başlama tarafındaki yuvasına takılır. Gücünden ve taraktan geçirilen çözgü iplikleri gergin ve birbirine paralel olması gerekir. Taraktan gelen çözgü iplikleri gruplar halinde selmin ağacına bağlanır. Çözgü ipliklerinin tamamı bağlandıktan sonra sermin gerginleştirilip selmin çubuğuyla sıkıştırılır. Dokumaya hazır hale getirilmiş olur.

**Ayakların (pedal)bağlanması:** Dokuma tezgâhında kullanılan gücü çerçeve sayısı kadar da pedallar kullanılır. Beş çerçeve, beş ayak takıldığı da olurdu. İki gücü çerçevesi kullanılıyorsa 1 numara gücü çerçevesi soldaki ayaklığa,2 numaralı gücü çerçevesi sağdaki ayaklığa bağlanır. Kullanılan gücü çerçeve sayısı ne kadar olursa olsun ayaklara bağlanırken bu sıraya göre bağlanır. Böylece 3. Çerçeve soldaki ayaklığa bağlanacaktır.

### 3.10. Manusa Dokumasının Başlaması

Çözgü tezgâha takılıp aktarılıp, çerçeveler pedallara bağlandıktan sonra düz manusa yapılacaksa, dokuyucu tezgâhın ortasındaki oturulacak yere oturur. Pedallara basılarak çerçeveler vasıtasıyla ağızlık açılması sağlanır. Açılan ağızlıktan mekik içinde masura ve atkı ipliği olmak kaydıyla geçirilir. Tefeyi dokuyucu öne doğru iterken aşağıda olması gereken çerçevenin pedalına basarak çerçeveyi aşağı indirir. Böylece çözgü iplikleri yer değiştirerek bir kısmı aşağıda bir kısmı yukarıda kalır. Mekik bu aralıktan diğer tarafa geçirilir, atkıyı sıkıştırmak için tefeyi kendine doğru çeker, atkıyı sıkıştırır. İkinci sıra dokunurken, aşağıda olması gereken çerçevenin pedalına basılır ve ağızlık açılır. Tekrar mekikle atkı ipliği geçirilir. Bu işlemler tekrar edilerek düz manusalar dokunur. Her beş metrede bir top başı denilen çözgüdeki kısma gelinir. Top başlarından istenirse dokuma kesilip, yeniden başlatılabilir, aksi halde devam ettirilir.

Dokumaya başlanırken kumaş 10–15 cm arasında dokunduğunda mitit denilen tezgâh parçası dokumanın enine göre ayarlanıp dokumanın kenarlarına dişlileri sayesinde batırılarak mandalı kapatılır. Dokumaya devam edilirken her 10–15 cm. de bir ileriye doğru alınarak dokumanın enini çekmesi önlenir. Dokuma zaman zaman ön mağbere sarılır. Dokunan kısım mağbere sarılmadan önce serminin gerimi açılır. Kolağacı ile sermin döndürülerek kumaş mağbere sarılır, tekrar sermin sıkıştırılır.

### 3.11. Manusa Tezgâhının Jakarlı Tertibatı

Jakar, ahşap sandık şeklinde bir kutudur. Alt ve üst kısımlarından açık olan bu aksamda desen kartonları birçok sayıda küçük deliklerden ibaret birbirine bağlı yuvarlak bir şekildedir. Burada her bir çözgü ipliği teker teker kaldırılıp indirilebilir. Söz konusu bu özellik delikli kartlar yardımıyla gerçekleştirilmektedir. Bu kartla açılış için gerekli olan kaldırma veya indirme komutları verilir.

Yandım alamadım

Öldüm alamadım

Eltim aldı

Ben alamadım

Bu mani de çaba sonucu ulaşılmayan ancak bir yakınının almasını da kabullenmeyen bir durum söz konusu edilmiştir. Jakar sandıklarının içinde bulunan kartonların altında sağlam ipliklere bağlı boncuklu kurşunlar vardır. Bu kurşunlar, 3-4 k. ağırlığındadır. Bir kişi tezgâhın içinde oturarak boncuk takar, diğeri de çözgüleri ayırır. Desen delinmiş kartonlar aracılığıyla iğnelere ve iğnelerin basıncıyla çengellere, çengellerin yukarı kalkmasıyla malyon tahtasındaki diziliş ve tahar bölünmesi aracılığı ile çözgü ipliklerine iletilir. Ayaklara basılarak kurşunların çözgü ipliklerini hareket ettirmesi ve gücülerinde aşağıda ve yukarıda olmasıyla araya atkı atılması suretiyle dokumaya devam edilir. Jakarlı manusa desenine göre kaç

tane pedal varsa ona göre sırasıyla basılır. Bu dokumalarda çözümlü ipliği ince, atkı ipliği kalındır. Esas deseni çözümlü iplikleri oluşturur.

Bir dokumacı günde bir toptan fazla çözümlüyü dokuyabilir. Yaklaşık 3–4 top dokuma yapılabilir. Bir top beş metre olduğuna göre 15–20 metre arasında günlük dokuma yapılabilir. Dokunan manusalar beş metreden bir top başı olduğundan kesilebilir. Kumaşı katlamadan önce ağızla su üflenir, buna “tav alma” denir. Kumaşın yumuşaması için yapılır. Uzunluğuna ikiye kumaş katlanır.

### 3.12. Manusa Dokumasının Çeşitleri

**Pamuklu düz manusa:** Dokuması, atkısı ve çözümlüsü pamuk olan beyaz ve siyah renkte dokunmuş kumaşlardır. Bunlar özellikle iç giyim için kullanılmaktaydı. Bu kumaşların düz dokumalarından bazılarının üzerine tahta baskı da yapılmaktaydı.

**İpekli manusa:** Atkısı ve çözümlüsü ipek olanlarla çözümlüsü ipek atkısı pamuk olan veya çözümlüsü pamuk atkısı ipek tarzındaki dokumalardır. En geçerli türü her ikisi ipek olandır. İpekli manusalar daha az dokunurdu. Dokumasının zorluğundan dolayı pek yaygın bir dokuma türü değildir. İpek iplikler çabuk koptuğundan sürekli ulama yapmak zorunda kalındığından zaman alıcı ve maliyeti artırıcı tarafıyla da ekonomik görülmemektedir.

**Yünlü manusa:** Atkısı ve çözümlüsü yün olanlardır. Rengi siyah olan manusaya keklik kanadı adı verilir bunlar erkek şalvar yapımında kullanılırdı. Beyaz ince yün ipliğiyle dokunanlar bele sarılan yün kuşak olarak değerlendirilirdi.

**Desenli manusa:** Dokuması, pamuk ipliğinden ve çok çeşitli renklerde, desenlerde dokunan manusalardır. Motifler çözümlülerin jakardaki hesaplamalarına ve renklerine göre oluşmaktadır.

**Desensiz manusa:** Jakar mekanizmasının kullanılmadığı dokuma türüdür. Renkli çözümlü çizgileriyle ve değişik renklerde atkı iplikleriyle dokunan şeritler oluşturan manusadır.

**Manusa dokumasının kullanıldığı yerler:** Geçmişte günlük yaşamın her sahasında yer almışlardır. Ev döşemelerinde, giyimin kuşamın sağlanmasında manusalar kullanılmaktaydı. Dımı dokuması döşemeliklerde astar kumaş olarak, sedir yastıklarına, minder ve yatak yüzlerine gibi yerlerde kullanılmaktaydı. Manusalarda desenli gömlek, pijama, yazma, başörtüsü ve mahalli kıyafetlerde görülmektedir.

**Manusa dokumasında kullanılan renkler:** Lacivert, kırmızı, sarı, yeşil, bordo, pembe, siyah, beyaz, mavi, kahverengi olarak görülür.

**Manusa kumaş çeşitleri:** Jakarlı olanlar top çiçek, dal çiçek, muş çiçek, badem çiçek, badem, dal çiçek, yılan eğrisi, tabura çiçek, sandıklı, sarıçiçek gibidir. Jakarsız manusa çeşitleri ise; ufak kareli, ay yıldız, kemha, arap dudağı, dimi, potikli, benzerleridir.

**Jakarlı manusa örnekleri:** Ay yıldız desenli kumaş kompozisyonunu incelediğimizde şu noktaları görürüz. Beyaz renkli zemin üzerine dikdörtgenler içinde ay yıldızlı motifler ilerler bunun her iki yanında ay yıldız şerit halinde bordür gibi devam eder. (Resim 17). Muş çiçek; beyaz zemin üzerine aralıklı küçük çiçekler şerit halinde devam ederken iki yanında potikli sarı çizgiler de kumaş boyuna devam eder. (Resim 15). Badem çiçek; Kırmızı zemin üzerinde lacivert renkli badem şeklinde çiçekler kıvrımlı dal ile bir sağa bir sola yerleştirilir. Diğer bordürde ise, ince iki sıra sarı üçgenler den kumaş boyuna devam eder. Böylece kompozisyonları çoğaltmak mümkündür.



**Resim 14.** (Cumali levent, Arapgir, 2011)

Kumaşın Adı: Muş çiçek

Atkı ipliği: pamuk

Çözü ipliği: pamuk

Kullanılan Renkler: beyaz, sarı, lacivert ve kırmızı



**Resim 15.** (Cumali levent, Arapgir, 2011)

Kumaşın Adı: Badem Çiçek

Atkı ipliği: pamuk

Çözü ipliği: pamuk

Kullanılan Renkler: kırmızı, sarı, beyaz, lacivert



**Resim 16.** (Cumali Levent, Arapgir,2011).

Kumaşın Adı: Ay Yıldız

Atkı ipliği: pamuk

Çözü ipliği: pamuk

Kullanılan Renkler: beyaz, sarı, kırmızı,lacivert



**Resim 17.** (Cumali Levent, Arapgir,2011).

Kumaşın Adı: Potikli dal çiçek

Atkı ipliği: pamuk

Çözü ipliği: pamuk

Kullanılan Renkler: beyaz, sarı, lacivert, kırmızı



**Resim 18.** (Cumali Levent, Arapgir,2011).

Kumaşın Adı: Dal çiçek

Atkı ipliği: pamuk

Çözü ipliği: pamuk

Kullanılan Renkler: beyaz, kırmızı, lacivert



**Resim 19.** (Cumali Levent, Arapgir,2011).

Kumaşın Adı: Kırmızı ve beyaz çiçekli

Atkı ipliği: pamuk

Çözü ipliği: pamuk

Kullanılan Renkler: lacivert, kırmızı, beyaz.



**Resim 20.** (Cumali Levent, Arapgir,2011).

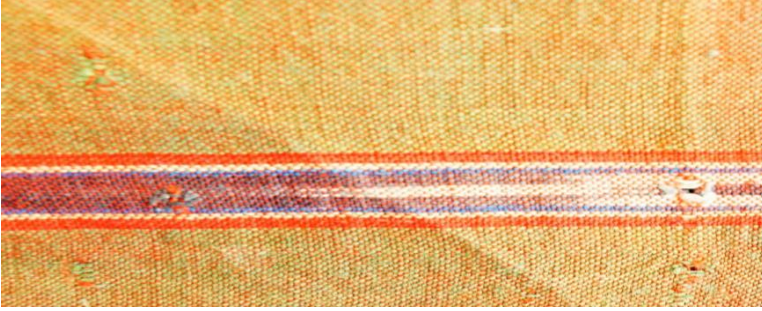
Kumaşın Adı: Lacivert çiçek

Atkı ipliği: pamuk

Çözü ipliği: pamuk

Kullanılan Renkler: lacivert, beyaz, kırmızı

**Jakarsız manusa örnekleri:** Potikli; atkısı beyaz çözgüsü beyaz ve sarı olan ipliklerdir. Beyaz renkler kalın şeritler halinde ince şeritler sarı renkli olup potik kısmını meydana getirirler. Potik, kumaş boyunca şeritler halinde kabarıklıklar oluşturarak ilerler. Yatak çarşaflarında kullanılmakta ve desenli manusalar da kompozisyon oluşturur. Dimi; tezgâhı diğerlerine göre daha geniştir. Tüfeler de diminin genişliğine göre 110-140 cm arasında olması nedeniyle ağırlığı fazla olup bu dokumayı erkekler dokurdu. İki çerçeve ile bez ayağı tekniği ile dokunan kumaş boyuna uzanan ince çizgiler halinde desensizdir. Çok renklidir. Lacivert, sarı, kırmızı, beyaz, siyah, kahverengi, yeşil, pembe, bordo kullanılmıştır. Kemha; İki çerçeveye dokunan jakarsız manusadır. Çeşitli renkleri olup her kemha iki renklidir. Bordo-beyaz, lacivert –sarı, lacivert-beyaz, siyah- beyaz gibi iki renkli şerit halindedir.



**Resim 21.** (Cumali Levent, Arapgir,2011).

Kumaşın Adı: Dimi

Atkı ipliği: pamuk

Çözgü ipliği: pamuk

Kullanılan Renkler: sarı, turuncu, alacalı bordo, beyaz, mavi



**Resim 22.** (Cumali Levent, Arapgir,2011).

Kumaşın Adı: Dimi

Atkı ipliği: pamuk

Çözü ipliği: pamuk

Kullanılan Renkler: kırmızı, siyah, beyaz, sarı



**Resim 23.** (Cumali Levent, Arapgir,2011).

Kumaşın Adı: (Kemha)Arap dudağı

Atkı ipliği: pamuk

Çözü ipliği: pamuk

Kullanılan Renkler: bordo, beyaz



**Resim 24.** (Cumali Levent, Arapgir,2011).

Kumaşın Adı: Dimi

Atkı ipliği: pamuk

Çözü ipliği: pamuk

Kullanılan Renkler: lacivert, sarı, mavi, gri, kırmızı, yeşil



**Resim 25.** (Cumali Levent, Arapgir,2011).

Kumaşın Adı:(Kemha) Simsimi

Atkı ipliği: pamuk

Çözü ipliği: pamuk

Kullanılan Renkler: sarı, siyah

#### 4. SONUÇ ve ÖNERİLER

İlk Çağlarda Arapgir, coğrafi konumu nedeniyle İran Roma arasındaki sınır bölgesinde yer alması çatışmalara ve el değiştirmelere varan sonuca ulaştı. İran ve Bizans ile bu durum devam ederek, İslam devletleriyle uzun süren Anadolu mücadelesi Selçuklu Türkleri ile son buldu. Anadolu'daki Türk egemenliği altında Arapgir beylikler ve Türk devletleri idaresinde yaşadı. Roma ve devamı Bizans'a ait civarlarda kalıntılar ve yapılarla bunu görmekteyiz. Ticari yollar güzergâhı ile de Sivas, Erzincan üzerinde kuzeye Karadeniz'e, Malatya yoluyla da güneye bağlantı yolu vafına haizdir. XI. yüzyıl başında Sivas ve civarlarına gelen Ermeni topluluklarını Arapgir'e de yerleştiklerini görmekteyiz. Önceleri askerî ve yol özellikleriyle öne çıkan Arapgir bölgeye yerleşen Türk idareleri sayesinde oluşan güvenle bu kez ticari nitelikleriyle dikkat çekmekteydi. Osmanlı idaresiyle sancak idari yapısıyla büyüyen Arapgir Osmanlı idaresinin son yıllarına kadar tanınan beldedir.

Arapgir tüccar ve dokumacıları her tarafla iş bağlantıları yapabilecek kabiliyete olmaları Arapgir'i sanat ve ticaret merkezi haline getirdi. Avrupa'daki gelişmelere ayak uydurabilen Arapgir tüccarları Fransa ve İngiltere'deki fabrika üretimi malların bağlantılarını yaparak aldıklarını Osmanlı topraklarına özellikle Lübnan ve Suriye bölgelerine pazarlamaktaydı. Buralardan getirilen mallar ise Anadolu'ya pazarlanırdı. Ticari hayatın getirisiyle gelişen Arapgir bunu dokuma sahasına da yansıtacaktır. Tezgâhlarda manusa kumaşların dokunması ve bunların pazarlanmasında becerilerini artırarak toptancı tüccarların bulunduğu merkez konumuna ulaştı. Birinci Dünya Savaşı ve sonrasında Arapgir'in pazarı olan topraklar Suriye, Lübnan, Irak elden çıkınca tüccarlar buradaki faaliyetlerini sonlandırıp, İstanbul, İzmir gibi şehirlere yöneldi. Burada Ermeni tüccar ve dokuyucuların da Arapgir'den ayrılışları ticari merkez görünümünü sonlandırdı. Dokuma alanında çalışan kadro dokuma ve iplik fabrikalarına yöneldi.

Arapgir'de dokumacılığı geliştirmek, iplik ve diğer malzemeleri toptan maliyeti düşük tedarik ederek ortaklara dağıtmak, imalat sonrası satış için 50.000 lira sermayeli Arapgir Dokumacılar Küçük Sanat Kooperatif Şirketi 11 Ağustos 1942 resmi olarak kuruldu. Kooperatif beklenen görevi üstlenemedi. Kısa süren başarısından sonra dokumacılık sahasından çekildi. Birkaç deneme yapıldıysa da Arapgir'in eski kesif yaşamına dönme gayretleri akim kaldı.

Kültürel bakımdan Arapgir ilkçağlardan günümüze gelen çeşitliliği, dokumaları, bir arada yaşama hoşgörüsünü devam ettirme anlayışı, insani kabiliyetlere yönelmedeki gayreti, yetiştirdiği sayısız şahsiyetleri, bıraktığı tarihi eserleri, doğal güzellikleri, su kaynaklarıyla oluşan üretim gibi birçok değerleri yaşamıştı. Günümüzde geçmişindeki kültürel değerlerinin izlerini devam ettirme gayretindedir. Yüzyılın getirdiği teknolojik imkânlara rağmen az da olsa geçmişi anımsatacak unsurlara rastlanılmaktadır. Bilgi birikimine sahip Arapgirliiler gerek ülke dışında gerekse ülke genelinde faaliyetleriyle bunu değişik alanlarda ifa etmektedir.

Arapgir Meslek Yüksek Okulu'nda manusa dokuma çalışması 2017-2108 yılları arasında dokumacılık dersi müfredatında yer almasıyla öğretim amaçlı şablon tezgâhta desenli manusa çalışması yürütülmüştür. Arapgir Meslek Yüksek Okulu bu faaliyeti yürütebilmesi için alt yapı, öğretici kadrosu ve öğrencilerin tercihi gibi meselelere çözüm bulmasıyla belli bir merhaleye getirebilir.

2020 yılı itibarıyla Arapgir Halk Eğitimi Merkezi bünyesinde görevli olan usta öğreticilerin teşebbüsleriyle hazırlana proje kapsamında manusa kumaşı dokunması yolunda önemli sayılabilecek faaliyetler başlatılmıştı. Projenin çalışmaları sürmekte, gereken malzeme ve tezgâhın tedariki çalışmalarının başarıya ulaşmasıyla manusa üretimine geçileceği ümidini taşımaktayız. Manusa üretimi gerçekleştirilirse pazarlama yönünde yapılacak bağlantılarla üretimi teşvik edecek destek sürdürülebilir yönünü tayin edecektir.

Kamu ve özel sektör işbirliğiyle ilgili birimler Arapgir'de manusa kumaş imalatına ciddi anlamda katkıları neticesinde yapılabilir ihtimali bulunmaktadır. Bu türden eskiyi çağrıştıran değerleri, günümüz dünyasında farkındalık oluşturarak toplumda kabul görmesini sağlamak başarı yolunda çabayı ifade eder.

Manusanın türüne göre bunların pazarlanmasında kumaşın özelliklerinden yararlanarak gerek iç piyasaya gerekse turizm odaklı hedefler ortaya konulmalıdır. Tarihi atmosfere uygun yapılacak çalışmalarda bu kumaşlardan giyim malzemesi tarzında istifade edilebilir. Manusa kumaşlardan üretilecek değişik amaçlı kıyafetler tanıtımlarla kendine yer edinmesine çalışılabilir. Manusanın geçmişteki çeşitlerine bakılırsa insanın doğasına yakın gelen bir alıcılığı bulunmaktadır. Göze hoş gelen kumaşlar tasarımlarla dikkat çekici sonuçlar meydana getirebilir.

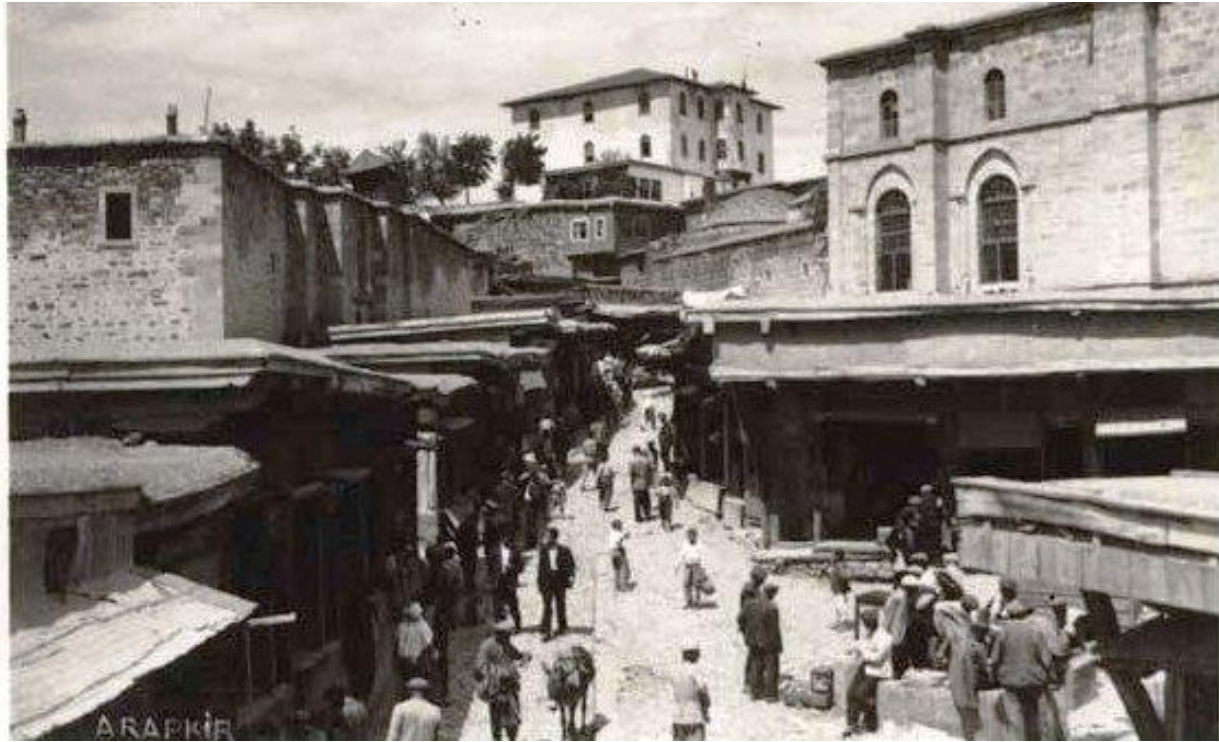


El sanatları çok geniş kapsamlı bir kavramdır. İnsanımız el sanatlarıyla güzellik anlayışını, iyiye olan tutkusunu, özlemini dile getirir. Bugün teknolojinin gelişmesi, el emeği, göz nuru olan el sanatlarını unutulma durumuna getirmiştir. Fakat günün gelişen şartları ışığında ihtiyaç amacına göre değiştirilerek varlığını sürdürmesi gerekmiştir. Gelecek, geçmişin güzellikleri üzerinde inşa edilirse sağlam olur. Bu mirası en güzel şekilde korumak ve gelecek kuşaklara aktarmak en baştaki görevlerden biri olmalıdır. Kumaşlardan sadece giyim değil, öncesinde olduğu gibi her alanda değerlendirilebilir yönünü unutmamak gerekir. Bundan dolayı göz nuru ile elde edilen bu sanatın mahsulleri alıcıları tarafından kıymetlendirilmektedir.

Bu yüzyılın başından itibaren gelişmeler her sahada hızlı bir şekilde devam etmektedir. Yeniliklere bağlı olarak sağlanan uyum var olan kültür unsurlarında birer birer unutturmakta veya işlevsiz hale getirmektedir. Arapgir ile anılan manusa kültürünü hafızalarda canlı tutmak ve yapılabildiği üzerinde gayret etmek Arapgirli için önemli bir değer olarak görülmektedir.



Resim 26. Berenge Mahallesi,1940 Arapgir (Cumali Levent arşivi).



Resim 27. Çarşı 1940 Arapgir (Cumali Levent arşivi).



Resim 28. Buğday Pazarı 1940 Arapgir (Cumali Levent arşivi).



Resim 29. Hükümet Konağı (sağda), Belediye (solda) 1940 Arapgir (Cumali Levent arşivi).

**KAYNAKÇA**

Arapgir Postası ( 1957). Sayı: 152, 161,165.

Arşiv:1. Cumhurbaşkanlığı Devlet Arşivi (BOA). Cevdet Belediye Tarih: 12/B /1176 (Hicrî) Dosya No:13 Gömlek No:617 Fon Kodu: C..BLD.

Arşiv:2. Cumhurbaşkanlığı Devlet Arşivi (BOA). Cevdet Evkaf Tarih: 28/C /1248 (Hicrî) Dosya No:33Gömlek No:16801,Fon Kodu: C..EV..

H.1325 (1907/1908) Tarihli Mamuretü'l-Aziz Vilayet Salnamesi, Vilayet Matbaası Elazığ.

Akdağ, M. (2009). Türk Halkının Dirlik ve Düzenlik Kavgası "Celali İsyancıları", YKY. İstanbul.

Arseven. C.E.(1998). Sanat Ansiklopedisi III, Milli Eğitim Basımevi, İstanbul.

Aslanapa, O.(1972). Türk Sanatı, I, Milli Eğitim Basımevi, İstanbul.

Aytaç, Ç.(1997) El Dokumacılığı, Milli Eğitim Basımevi, İstanbul.

Burnaby, F. (1988). Küçük Asya seyahatnamesi Anadolu'da Bir İngiliz Subayı, 1876( Çev: Meral Gaspıralı),Sabah Yayınları, İstanbul.

Cunet, V.(1891). La Turquie d'Asie Geographie Administrative Statistique Descriptive et Raisonnée de Chaque Province De l'Asie Mineure, (II), Paris.

Darkot, B.(1978)."Arapkir", İslam Ansiklopedisi, Milli Eğitim Basımevi,(I):553-554, İstanbul.

Deane, P.(1994). İlk Sanayi İnkılabı, (Çeviren, : Tevfik Güran) , TTK. Yayınları, Ankara.

Der Matossian, B.(2007). "The Armenian Commercial Houses and Merchant Networks in the 19th Century Ottoman Empire", Turcica Revue d'Études Turques , Peuples, Langues, Cultures, États, 39 pp. : 147-174.

Doğanay, R.(2000). "1930–1945 Dönemi Doğu Anadolu'da Uygulanan Sanayi Politikaları", Fırat Üniversitesi Sosyal Bilimler Dergisi, 10(2):223-230.

Eberhard, D.W. (1942) Çin'in Kuzey Komşuları, (Çev: Nimet Uluğtuğ), TTK. Yayınları, Ankara.

Emecen, F.(1993)." Cullâh", Diyanet İslâm Ansiklopedisi,(8):83-84 İstanbul.

Fazlıoğlu, İ. (1997). Eski Çağda Dokuma, Eskiçağ Bilimleri Enstitüsü Yayınları, İstanbul.

Göyünc, N. (1997)."Hane", Diyanet İslâm Ansiklopedisi, (15): 552-553 İstanbul.

İmer, Z.(1987).Dokuma Tekniği I, Mayaş Matbaacılık ve Yayıncılık, Ankara.

Kelemeroğlu, S.(1993).Bir Sanatın Kaderi, Arapgir Postası, 19 Mart 1993,Arapgir.

Levent, C.(2011). "Arapgir Tarihi", Basılmamış Çalışmalar, Arapgir.

Ögel, B.(1978).Türk Kültür Tarihine Giriş V, Türklerde Giyecek ve Süslenme , (Göktürklerden Osmanlılara) Kültür Bakanlığı Yayınları, Ankara.

Özkılınç,A. ,Çoşkun, A. , Sivridağ, A. , Yüzbaşıoğlu, M. (1998). 998 Numaralı Muhâsebe-i Vilâyet-i Diyâr-i Bekr ve 'Arab ve Zü'l-Kâdiriyye Defteri (937/1530) I, Başbakanlık Devlet Arşivleri Genel Müdürlüğü Yayınları, Ankara.

Özbel, K.(t.y.). Kılavuz Kitaplar XI El Sanatları III Eski Türk Kumaşları, CHP Halkevleri Bürosu Yayınları, Ankara.

Özcan, R.(2000). "1518, 1522-23 Tarihli Arapgir Sancağı Tahrir Defterleri " (Transkripsiyon ve Değerlendirilmesi), Yüksek Lisans Tezi, Fırat Üniversitesi, Sosyal Bilimler Enstitüsü, Elazığ.

Quataert, D.(1999). Sanayi Devrimi Çağında Osmanlı İmalat Sektörü, (Çev: Tansel Güney),İletişim Yayınları, İstanbul.

Saraçoğlu, H. (1956). Türkiye Coğrafyası Üzerine Etütler Doğu Anadolu I. Maarif Basımevi, İstanbul.

Şekerci, K.(1962). "Arapgir'in Kalkınması Hakkında II, "Arapgir Postası, 20 Temmuz 1962, Arapgir.

Sezer, N.(1964)." Arapgir Dokumacılar Küçük Sanat Kooperatifi", Arapgir Postası, 10 Ocak1964,Arapgir.



- Taşkesenlioğlu, M.Y. (2020). “Erzurum Şehrinde Yabancı Nüfus (1835-1847)”. Türkiyat Araştırmaları Enstitüsü Dergisi, 68: 421-449.
- Texier, C.(2002). Küçük Asya Coğrafyası, Tarihi ve Arkeolojisi III. ,(Çev: Ali Suat), Enformasyon ve Dokümantasyon Hizmetleri Vakfı, Ankara.
- Turan, O. (1984).Selçuklular Zamanında Türkiye Tarihi, Nakışlar Yayınevi, II. Baskı, İstanbul.
- Uzunçarşılı, İ. H.(1969).Anadolu Beylikleri ve Akkoyunlu, Karakoyunlu Devletleri, II. Baskı, Türk Tarih Kurumu Yayınları, Ankara.
- Yalçınkaya, E. (1940). Muhtasar Malatya Tarih ve Coğrafyası, Cumhuriyet Matbaası, İstanbul.
- Yıldız, H. (1989). “Türkiye'nin Sanayileşmesinde Dokuma Sanayinin Yeri ve Önemi”, İstanbul Üniversitesi İktisat Fakültesi Mecmuası, (47)389-404
- Yurtsever, A.(1985), “Hey Gidi Günler Kervanların Gelişi,” Arapgir Postası.12 Nisan 1985, Arapgir.