

# OKULLARDA İLİŞKİSEL SALDIRGANLIĞI ÖNLEMeye YÖNELİK BİR MODEL ÖNERİSİ <sup>1</sup>

## Model Proposal For Preventing Relational Aggression In Schools

Dr. Öğr. Üyesi. Yüksel DEMİREL

Başkent Üniversitesi, Sağlık Hizmetleri Meslek Yüksekokulu, Ankara/Türkiye

ORCID ID: <https://orcid.org/0000-0002-2011-4481>

### ÖZET

Okullarda giderek artan bir biçimde yaşanan ilişkisel saldırganlık, failin bir başkasına psikolojik ve duygusal zarar vermek için gizli taktikler kullandığı bir zorbalık şeklidir ve ciddi bir sorundur. Literatür ilişkisel saldırganlığın öğrencilerin psikolojisini ve duygularını olumsuz etkilediğini ortaya koymaktadır. İlişkisel saldırganlığın hem mağdurlar hem de failer için olumsuz sonuçları yaygın olabilir. Bu sonuçlardan bazıları, öğrencilerin okula devam etme ve ruh hali, kaygı, depresyon, sosyal beceriler ve yeni arkadaşlıklar geliştirememe, akranlarına karşı şüphe veya düşmanlık, duygusal stres, düşük benlik saygısı, uyum sağlama güçlüğü ve zayıf ilişkileri içerir. ve öğretmen / öğrenci çatışması olarak sayılabilir Amaç: Bu çalışmanın amacı, okullarda giderek artan ve ciddi bir problem olarak karşımıza çıkan ilişkisel saldırganlığı önlemeye yönelik bir model önermektir. Yöntem: Bu çalışmada okullarda ilişkisel saldırganlık konusu, ergenlerle sınırlı tutulmuş ve konuya ilişkin önleyici yöntemlere odaklanan literatürün incelenmesine ağırlık verilmiştir. Bulgular: Literatür incelemesi, ilişkisel saldırganlık mağdurlarının genellikle akranları tarafından reddedilmiş olmaktan utanç duyduklarını göstermiştir. Bazen bu duygu, arkadaşlık sadakati ve karmaşası nedeniyle bazı çocukların yardım isteme konusunda isteksiz kalmasına yol açmaktadır. Özellikle ilişkisel saldırganlık mağduru erkek öğrencilerin mağduriyetlerini toplumsal cinsiyet beklentileri nedeniyle tartışmaktan kaçındıkları görülmektedir. Diğer yandan yetişkinler, çocuğun ilişkisel saldırganlığa yönelik şikâyetlerini 'tipik çocuk davranışı' olarak değerlendirerek ciddiye almadıklarında ya da görmezden geldiklerinde, mağdur çocuklar karşı karşıya kaldıkları saldırgan davranışları bildirmek konusunda isteksiz davranabilmektedirler. Döngünün devam etmesine yol açan bu durum, çocuklar ve ergenlerin kendilerine zarar verici davranışlarda bulunmalarına, hatta intihar düşünceleri yaşamalarına kadar gidebilen ciddi sonuçlara yol açabilmektedir. Sonuç: Bütün bu olumsuz sonuçlar, okullarda ilişkisel saldırganlıkla mücadeleyle yönelik sistematik bir model geliştirmenin gerekliliğini ortaya koymaktadır. Bu çalışma, ilişkisel saldırganlığın yol açtığı tehlikelere ve önlenmesine yönelik alınması gereken müdahale yöntemlerine odaklanan bir model önermektedir. Modelde yer alan önleyici tedbirler ve müdahale yöntemleri; okullarda yer

### ABSTRACT

Relational aggression, which is increasingly experienced in schools, is a serious problem and is a form of bullying where the perpetrator uses covert tactics to cause psychological and emotional harm to another person. The literature reveals that relational aggression negatively affects students' psychology and emotions. The negative consequences of relational aggression for both victims and perpetrators can be common. Some of these results include students' attendance at school and mood, anxiety, depression, inability to develop social skills and new friendships, suspicion or hostility towards their peers, emotional stress, low self-esteem, difficulty in adapting, and poor relationships. and can be counted as teacher - student conflict. Objective: The aim of this study is to propose a model to prevent relational aggression, which is an increasing and serious problem in schools. Method: In this study, the subject of relational aggression in schools was limited to adolescents, and the literature focused on preventive methods. Results: Literature review has shown that victims of relational aggression often feel ashamed of being rejected by their peers. Sometimes this feeling causes some children to be reluctant to seek help due to friendship loyalty and confusion. It is observed that especially male students who are victims of relational aggression avoid discussing their victimization because of their gender expectations. On the other hand, when adults do not take the child's complaints about relational aggression seriously or ignore them as 'typical child behavior', child victims may be reluctant to report the aggressive behavior they face to adults. This situation, which leads to the continuation of the cycle, can lead to serious consequences that can lead to self-destructive behaviors and even suicidal thoughts in children and adolescents. Conclusion: All these negative results reveal the necessity of developing a systematic model to combat relational aggression. This study proposes a model that focuses on the dangers posed by relational aggression and the intervention methods that should be taken to prevent it. Preventive measures and intervention methods in the model; It includes the strengthening of the psychological counseling and guidance units in the schools and the creation of a guidance curriculum that addresses the issue, and the planning of studies for the struggle in which the school, teachers, students, parents and the

<sup>1</sup> Bu çalışma, 23-24 Kasım 2019 tarihlerinde Ankara'da düzenlenen Uluslararası 24 Kasım Başöğretmen Eğitim ve Yenilikçi Bilimler Sempozyumu'nda sözlü bildiri olarak sunulmuştur.

alan psikolojik danışma ve rehberlik birimlerinin güçlendirilmesi ve konuyu ele alan bir rehberlik müfredatının oluşturularak, okulun, öğretmenlerin, öğrencilerin, ebeveynlerin ve medyanın iş birliği içinde olabilecekleri mücadelelere yönelik çalışmaların planlanması hususlarını içermektedir.

**Anahtar Kelimeler:** İlişkisel saldırganlık, ergenlik, öğrenci, psikolojik danışma ve rehberlik

media will cooperate.

**Key words:** Relational aggression, adolescence, student, psychological counseling and guidance

## 1. GİRİŞ

Nikki Crick ve meslektaşları tarafından 1990'larda yürütülen araştırmalardan yola çıkılarak saldırganlığın bir alt tipi olarak ortaya atılan ilişkisel saldırganlık, ilişkileri kasıtlı olarak manipüle etmek ve akranların sosyal ilişkilerine zarar vermek olarak tanımlanmaktadır (Crick, 1996; Crick, Casas ve Mosher, 1997; Crick ve Grotpeter, 1995). Dolaylı saldırganlığa benzer davranışları içeren ilişkisel saldırganlık, arkadaşlıklara veya grup katılımına zarar vermeye ve diğerlerinin de bu davranışları kabul etmelerini sağlamaya odaklanmaktadır. Diğer yandan ilişkisel saldırganlık ile zorbalık, benzer davranışları içermektedir. Zorbalık, kendisini kolayca savunamayan bir kişiye yönelik olarak hedeflenen, genellikle bir veya daha fazla kişi tarafından kasıtlı olarak gerçekleştirilen ve defalarca tekrar eden saldırganlık olarak tanımlanır (Olweus, 1993).

Saldırganlık ve zorbalık arasında ayırım yapmak için çok önemli iki faktör tanımlayan Olweus (1993), saldırganlığın tek bir eylemden oluştuğunu, ancak zorbalığın tekrarlanan eylemleri içerdiğini, kabadayı-kurban ilişkilerinin saldırganlıkta eşit güçte bulunan iki kişi arasında yaşanırken, zorbalıkta güç dengesizliğinin söz konusu olduğunu ve ayrıca zorbalığın kasıtlılık ve kötü niyet taşıdığı ileri sürmüştür. Bir davranışın zorbalık olarak kabul edilmesi için zarar verme amacı, tekrarlayıcılık ve güç farklılığı gibi üç özelliği içermesi gerekmektedir (Jacobsen ve Baumen, 2007).

Saldırganlık, genel olarak zarar verici davranışa işaret etmekle birlikte bazı araştırmacılar saldırganlık kavramını sınıflandırarak tanımlamışlar ve ilişkisel saldırganlığa karşı açık saldırganlıktan söz etmişlerdir. İlişkisel saldırganlık, bir çocuğun arkadaş ilişkileri ve bir gruba dahil olmayla ilişkili duygularına zarar vermeyi amaçlayan davranışlar olarak tanımlanırken, açık saldırganlık; fiziksel ve sözel saldırganlığın yanı sıra gözdağı verme yolu ile zarar vermeye yönelik davranışları içermektedir (Crick ve Grotpeter, 1995). Doğrudan saldırganlıktan farklı olarak ortaya konulan örtük saldırganlık davranışları *dolaylı saldırganlık* (Lagerspetz, Björkqvist ve Peltonen, 1988), *ilişkisel saldırganlık* (Crick ve Grotpeter, 1995) ve *sosyal saldırganlık* (Galen ve Underwood, 1997) gibi kavramlarla adlandırılmıştır. Her üç saldırganlık biçiminin de aynı ölüntüye sahip oldukları belirtilirken, bazı araştırmacılar (Crothers Schreiber, Field ve Kolbert, 2009) aralarında farklılıklar olduğunu ileri sürmüşlerdir. Buna göre dolaylı saldırganlıkta; saldırganlığın örtük bir şekilde gerçekleştirildiği, kurban ile saldırganın karşı karşıya gelmediği, saldırganın belirsizliği ya da anonimliği nedeniyle (Björkqvist, 2001) kanıtlanmasının zor olduğu belirtilirken, sosyal saldırganlık; örtük ya da açık olarak bireylerin sosyal statüsüne, benlik kavramına ve benlik saygısına zarar vermeyi içermektedir (Galen ve Underwood, 1997). Ayrıca, sosyal saldırganlık davranışları, dolaylı saldırganlık veya ilişkisel saldırganlıktan farklı olarak beden dili, yüz ifadeleri, mimikler ve jestler yoluyla da ortaya konulmaktadır (Archer ve Coyne, 2005).

Doğrudan ve dolaylı olmak üzere iki tür zorbalık olduğu düşünülmektedir. Bu çalışma ilişkisel saldırganlık veya dolaylı zorbalık üzerine odaklanmaktadır.

## 2. KAVRAMSAL ÇERÇEVE

İlişkisel saldırganlık, ilişkileri manipüle etme ve zarar verme yoluyla hedef akranın sosyal olarak dışlandığını hissettirmeye yönelik olarak ortaya konulan bir tür saldırganlıktır (Xie, Swift, Cairns ve Cairns, 2002). Dedikodu yaymak, söylentiler çıkarmak, alay etmek gibi çeşitli stratejileri içeren bu saldırganlık türü bir akran grubu içinde iktidar ilişkisini güçlendirme, sosyal bir statü elde etme amacıyla akranın prestijini sarsma biçiminde karakterize olur (Turner, 2007). Gözle görülür, açık olan saldırganlık fiziksel ve sözel olarak gerçekleşirken; ilişkisel saldırganlık, akranlar arasında uyusamama ile bağlantılıdır (Sebanç, 2003). Genel olarak ilişkisel saldırganlığın bir bireyin yaşlılarıyla ilişkisi üzerinde olumsuz etkisi olan her türlü kişilerarası davranış veya eylemi içerdiği söylenebilir (Putallaz ve Bierman, 2004).

İntikam alma biçimi olarak sosyal dışlama ve dedikodu yayma, ilişkisel saldırganlığın biçimlerindedir (Casas vd., 2006). İlişkisel saldırganlık, "gizli zorbalık veya manipülatif davranışların neden olduğu

ilişkilerdeki zararlar” (Young, Nelson, Hottle, Warburton, ve Young, 2011) olarak tanımlanabilir. İlişkisel saldırganlık mağdurları genellikle akranlarının reddedilmesinden utanırlar. Arkadaşlık sadakati ve arkadaşlık karmaşası bazı çocukları yardım isteme konusunda güçsüz kılar. Bazı çocuklar utanç, sadakat duyguları veya misilleme korkusu nedeniyle mağduriyeti reddedebilirler. Sözlü veya sözsüz olabilen bu saldırganlıkta saldırgan hedefin sosyal duruşuna ve ilişkilerine müdahale etmeye veya zarar vermeye çalışmaktadır.

### 3. İLİŞKİSEL SALDIRGANLIK GÖSTERGELERİ

İlişkisel olarak saldırgan davranan kişiler, çoğu kişi tarafından beğenilmemesine rağmen popüler ve etkili olma eğilimindedirler. Bu nedenle kendilerini ilişkisel olarak saldırgan arkadaşlarla çevreleyen kişilerin ilişkisel olarak saldırgan davranışlar geliştirme olasılığı daha yüksektir.

İlişkisel saldırganlığa maruz kalan kişilerde görülen belirtiler:

- ✓ Endişe, gerginlik veya içe dönüklük
- ✓ Sık sık baş ağrısı veya diğer hastalık şikâyetleri
- ✓ Az arkadaş veya çoğu zaman yalnız olmak
- ✓ Etkinliklere katılmada isteksiz davranma (örneğin: Teneffüs, kulüp vb.).
- ✓ Kendine zarar verme davranışları gösterme (Goldstein, 2010).

### 4. LİTERTÜR İNCELEMESİ

İlişkisel saldırganlık bağlamını tartışan çok az araştırmacıdan biri olan Neal (2009), hem zorbaları hem de mağdurları çevreleyen sosyal ağı analiz ederek popüleritenin ilişkisel saldırganlığı ne ölçüde etkilediğini görmek için öğrencilerin akranlarıyla olan ilişkilerinin oranını ve akranlarıyla bağlanma derecesini incelemiştir. Kentsel bir orta batı topluluğunda 3 ve 8. sınıfları inceleyerek, kızların erkek çocuklara göre ilişkisel olarak saldırgan olma ihtimallerinin % 36 daha fazla olduğunu ve merkezilik, yoğunluk ve ilişkisel saldırganlık arasında pozitif bir ilişki bulunduğunu ortaya koymuştur. Bu sonuç, bir öğrencinin sosyal bağlamı ne kadar yüksek yani ne kadar popülerse, ilişkisel saldırganlığın mağduru veya faili olma ihtimalinin de o kadar yüksek olduğunu göstermiştir. Elde edilen bu bilgiler, ilişkisel saldırganlığı kullanması muhtemel olan öğrencilere müdahalelerin yönlendirilmesine ilişkin değerli ipuçları sağlamıştır.

Çocuklar ve ergenler arasındaki farklı zorbalık ve mağduriyet biçimlerinin kişilerarası stresörlerle başa çıkma ve psikolojik uyum üzerindeki etkilerini araştıran bir çalışmada tüm mağduriyet biçimleri, doğrudan ve aynı zamanda ilişkisel mağduriyetle karşı karşıya kalan öğrenciler arasında artan duygusal ve davranışsal sorunların yanı sıra artan uyumsuz başa çıkma davranışları ile karakterize edilmiştir. Doğrudan saldırganlar ve başkalarına zorbalık eden veya ilişkisel olarak zorlayan kişilerde dışsallaşma sorunları ortaya çıkmıştır (Hampel, 2009).

Araştırmacılar, orta-geç çocukluk ve ergenlik dönemindeki bilişsel gelişim ve ilişkilerin yönlendirilmesinde rol oynayan karmaşık düşünme biçiminin, sosyal / ilişkisel saldırganlık sıklığında bir artışa neden olabileceğini öne sürmektedirler (Bjorkqvist, 1994).

İlişkisel saldırganlık geleneksel olarak kızlar ile ilişkilendirilmiştir ve yapılan bazı araştırmalar ilişkisel saldırganlığın tipik olarak kızlar tarafından kullanıldığını ve birçok ergen tarafından bir sorun olarak değerlendirildiğini göstermektedir. Bazı araştırmalar ise ilişkisel saldırganlığın kız ve erkek, hangi grupta daha fazla görüldüğü konusunda bölünmüş görünmektedir (Leadbeter, Hellner, Allen ve Aber, 1989; Coyne ve Archer, 2008). Kızlar saldırgan olduklarında, fiziksel saldırganlığa göre ilişkisel saldırganlık gösterme olasılıkları çok daha fazla bulunmuştur (Putallaz vd., 2007). Rodkin ve Berger (2008), saldırganların aynı cinsiyetten kurbanlara göre daha popüler, sosyal olarak daha baskın olduklarını tespit etmiştir.

#### 4.1. İlişkisel Saldırganlığın Birey Üzerindeki Olumsuz Etkileri

Literatür, ilişkisel saldırganlığın bireyleri duygusal açıdan olumsuz yönde etkilediğini ortaya koymaktadır. Hem mağdurlar hem de failer için ilişkisel saldırganlığın olumsuz sonuçları yaygın olabilir. Bildirilen sonuçlardan bazıları; öğretmen-öğrenci çatışması, okula katılım eksikliği, ruh halinde bozulmalar, yeme bozukluklarıdır (Leff, Cassano, MacEvoy ve Costigan, 2010). Diğer bazı sonuçlar ise kaygı, depresyon, sosyal becerilerde ve yeni arkadaşlıklar geliştirmede yetersizlik, akranlardan şüphe duymak veya akranlara



karşı düşmanlık, duygusal stres, düşük benlik saygısı, uyum güçlüğü ve zayıf ilişkilerdir (DeVincentis, 2010; Hendry, 2012).

İlişkisel saldırganlık, ortaokulda diğer yaş gruplarından daha fazla görülürken, kızlar için erkeklere göre daha duygusal ve akademik zorluklar oluşturuyor gibi görülmektedir (Lewis, 2010).

Kanıtlar, ilişkisel saldırganlığın gençlere, fiziksel saldırganlıktan çok daha fazla zarar verebileceğini göstermiştir (Crick ve Grotpeter, 1995; Ellis, Crooks ve Wolfe, 2009). Akranlar arasında ilişkisel saldırganlık sürekliliğinin, ergenlerde duygusal uyumsuzluk düzeyini yükselttiği bildirilmiştir. Cappella (2006), sosyal saldırganlığın sosyal ve psikolojik uyumsuzlukta bir faktör olduğunu iddia etmektedir.

Akranları tarafından mağdur edilen çocuklar genellikle endişe ve depresyon yaşarlar ve yetişkinlik döneminde işyerinde ve sosyal ilişkilerde başkaları tarafından mağdur olma riski taşırlar (Pepler, Craig, Jiang ve Connolly, 2008). Akran reddi, bir çocuğun veya ergenin olumlu akran ilişkileri kurma, sürdürme ve akran sosyal gruplarında bir yer bulma becerisini ciddi şekilde değiştirebilen düşük sosyal duruşa neden olur. Crick ve Grotpeter (1995), ayrıca ilişkisel olarak saldırgan çocukların yalnız ve akranlarından daha fazla tecrit olduklarını ve ilişkisel olmayan saldırgan akranlarından daha fazla depresif semptomlar yaşadıklarını bildirmiştir. The Ophelia Project (2005) ile ilgili araştırmacılar, bu tür ilişkisel saldırganlığın daha yüksek depresyon, okulu bırakma, madde kötüye kullanımı, erken ebeveynlik, suçluluk ve diğer cezai davranışlara yol açabileceğini belirtmektedirler. Ayrıca, hem fiziksel hem de ilişkisel saldırganlığın müteakip uyuşturucu kullanımı için bir öngörü olduğu bildirilmektedir (Skara vd., 2008).

Medyanın çeşitli saldırganlık tasviri ile dolu olduğu ve bu saldırganlığın izleyicilerin tutumlarını, inançlarını ve sonraki davranışlarını etkilediği ileri sürülmüştür (Anderson ve Bushman, 2001). İlişkisel saldırganlık, araştırmacılar için ciddi bir endişe kaynağıdır ve ergenlerin yaşamında oldukça yaygındır.

#### 4.2 İlişkisel Saldırganlığı Önleyici Çalışmalar

Kuzey Virginia'da bir ortaokulda bir yıl boyunca toplanılan verilerde, yedinci sınıfların % 94'ünün ve sekizinci sınıfların % 48'inin zorbaca davranışlarda bulunduğunu, yedinci sınıfların % 95'inin ve sekizinci sınıfların % 72'sinin zorba olduğunu ortaya koymuştur. Araştırmada sekizinci sınıfların % 72'si hem doğrudan hem de dolaylı saldırganlığı nasıl idare edeceğini bilemedikleri cevabını verirken, okuldaki öğretmenlerin % 56'sının zorbalığın sorun olmadığına inanmaları ise daha endişe verici olarak belirtilmiştir (Young ve arkadaşları, (2009). Bu okulda görev yapan okul danışmanları ise öğrencileri ilişkisel saldırganlık konusunda eğiten bir rehberlik müfredatı ve zorbalıkla başa çıkmaları için atılması gereken adımları bir araya getirmişlerdir. Ayrıca, öğrencilerin misilleme korkusu nedeniyle bildirmek istemedikleri zorbalığın bildirilmesi için adsız bir web sitesi kurmuşlardır. Bu program, araştırma sonucunda elde edilen literatürdeki en yüksek başarı oranına sahip olarak kendisini göstermiş ve program sonucunda zorbalık davranışlarında % 43'lük bir düşüş görülmüştür.

Hernandez ve Seem (2004), okul iklimini olumlu yönde etkilemek ve bu şekilde ilişkisel saldırganlığı önlemek için karakter eğitimi programlarını ve tüm okul bölgesi tarafından yayınlanan değer beyanlarını teşvik etmişlerdir.

İlişkisel saldırganlık konusunda önleyici tedbirlerin alınmasında zorbalık yapabilecek öğrencileri öngörmek veya zorbalık davranışlarına yönelmeyi önleyecek tedbirleri almak, fail ve mağdur durumda olan öğrencilerin belirlenmesi ve durumla başa çıkma becerileri edinmelerinin sağlanması gibi çalışmaların ilişkisel saldırganlığın önlenmesine yardımcı olabileceği belirtilmiştir (Sullivan vd., 2010).

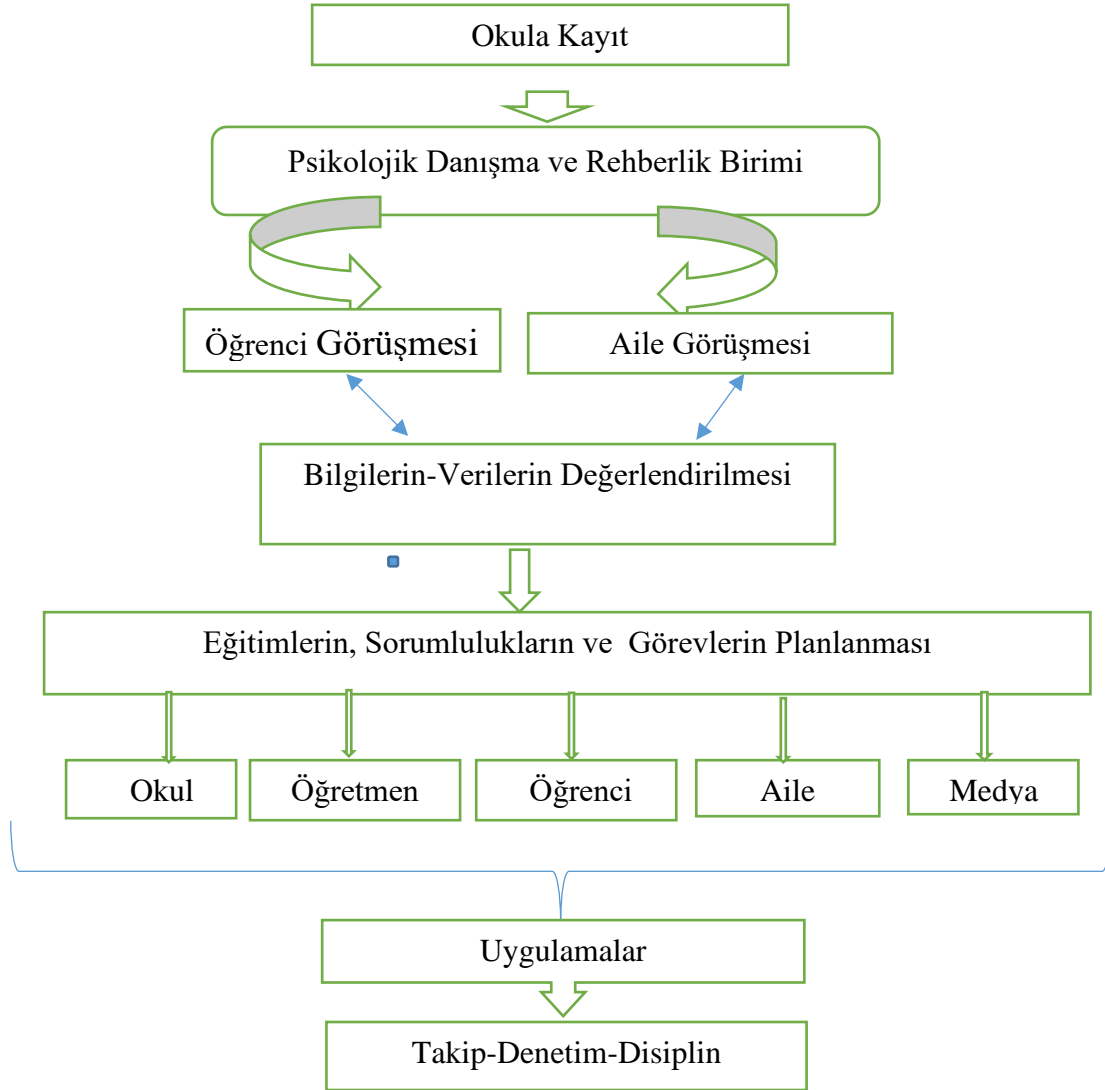
Erken müdahalenin sonuçları üzerine uzunlamasına çalışmalar yapılmamakla birlikte, (beşinci sınıf ve daha genç), akran danışmanlığı ve öğretmen ile veli eğitimini kapsayan sistematik bir programın en başarılı program olacağı öne sürülmektedir (Hughart, 2011).

Üzüntü, öfke düzenleme ve başa çıkma ile ilişkisel saldırganlık arasındaki ilişkinin araştırıldığı bir çalışmada saldırganlık, psiko-sosyal uyumsuzluk ve üzüntüyü yönetmenin zorluğu arasında pozitif bir ilişki olduğu gösterilmiştir (Sullivan, Helms, Kliewer ve Goodman, 2010). Akran desteği, (çocukların ve gençlerin birbirlerine yardımcı olma potansiyelinin uygun eğitim yoluyla geliştirilebileceği faaliyetler ve sistemleri), hem doğrudan hem de dolaylı saldırganlıkla başa çıkma yöntemi olarak sıkça kullanılmaktadır. Ancak bu tür programların başarısı hakkında bilgi eksikliği vardır. İlişkisel saldırganlık olayları azalmasa da İngiltere'de kullanılan bir akran danışma programının akran desteğini arttırdığı bulunmuştur. Akran danışmanlığı, ergen kızların benlik saygısını arttırmanın bir yolu olabilir ve gelecekte ilişkisel saldırganlığı

kullanmaktan onları koruyabilir. Akran danışmanlığının zorbalığı azalttığı her zaman gösterilemese de ilişkisel saldırganlık mağdurlarının erişebildiği destek sistemini arttırdığı, böylece daha iyi başa çıkma becerileri yaratarak duygusal zararı ve ilişkisel saldırganlığın bazılarını hafiflettiği görülmüştür (Houlston ve Smith, 2009).

### 5. İLİŞKİSEL SALDIRGANLIĞI ÖNLEMeye YÖNELİK MODEL ÖNERİSİ

Yetişkinler, ilişkisel saldırganlığa yönelik çocuk şikâyetlerini tipik çocuk davranışı olarak görmezden geldiklerinde mağdurlar, saldırgan davranışları yetişkinlere bildirmek istemeyebilirler ve döngü devam edebilir. Bu durum çocuklar ve ergenlerin kendilerine zarar verici davranışlarda bulunmalarına, hatta intihar düşünceleri yaşamalarına kadar gidebilen ciddi sonuçlara yol açabilir. Bütün bu olumsuz sonuçlar, ilişkisel saldırganlıkla mücadeleyle yönelik sistematik bir model geliştirmenin gerekliliğini ortaya koymaktadır. Okullarda ilişkisel saldırganlığı önlemeye yönelik olarak önerilen bu modelde psikolojik danışma ve rehberlik birimi başat rol üstlenmektedir ve bu nedenle öncelikle okullarda yer alan psikolojik danışma ve rehberlik birimlerinin güçlendirilmesi gerekmektedir. Konuyu ele alan bir rehberlik müfredatının oluşturulması, okul personelinin, öğretmenlerin, öğrencilerin (akran danışmanlığı dahil edilerek), ebeveynlerin, medyanın dahil olacağı zorbalıkla mücadeleyle yönelik çalışmaların planlanması gerekmektedir. Bu bağlamda ilişkisel saldırganlığı önlemeye yönelik model; okul, aile, öğrenciler, öğretmenler ve medya çalışmaları olmak üzere beş alanı kapsayacak biçimde planlanmıştır.



Şekil 1. İlişkisel Saldırganlığı Önlemeye Yönelik bir Model Önerisi

## 6. İLİŞKİSEL SALDIRGANLIĞI ÖNLEMENE YÖNELİK OLARAK ÖNERİLEN MODELDE YER ALAN ÇALIŞMALAR

Modele göre, okula kayıt olan öğrenci ve ebeveylere psikolojik danışma ve rehberlik birimi ile iletişime geçecekler ve hem öğrenciler hem ebeveyle, kendileri ile ilgili istenilen bilgileri içeren formları, testleri doldurarak yapılan görüşme ve değerlendirme sonuçlarına göre oluşturulacak eğitim programlarına dahil olacaklardır. Amaç, öğrenciyi ailesi ile birlikte değerlendirmek ve okul-aile işbirliğini sağlayarak ilişkisel saldırganlığı önleyici çalışmalarını planlı ve etkili bir biçimde başlatarak sürdürmektir.

Psikolojik danışma ve rehberlik biriminin önderliğinde yapılacak çalışmalar her bir alan için aşağıda özetlenmiştir. Okullar, ilişkisel saldırganlıkla ilgili çalışmalarını kendi ihtiyaçları çerçevesinde genişleterek ya da sınırlayarak hazırlayabilirler. Bunun için psikolojik danışma ve rehberlik birimi uzmanlarından ve öğretmenlerden oluşan bir komisyon, ilişkisel saldırganlığı önlemeye yönelik müfredatın oluşturulması, planlanması, uygulanması ve denetlenmesinden sorumlu olacaklardır.

Aşağıda bu çalışmalar özetlenmiştir.

### 6.1. Okul Çalışmaları

#### 6.1.1. Okul Personelinin İlişkisel Saldırganlık Konusunda Farkındalık Kazanmalarının Sağlanması

Okullarda görev yapan tüm personelin ilişkisel saldırganlığa yönelik farkındalık kazanmalarını sağlamak için hizmet içi eğitim programları düzenlenmelidir. Bu programlar, ilişkisel saldırganlığın ne olduğu konusunda bilgilendirmeyi sağlayacağı gibi mücadele yolları konusunda yeni fikirlerin oluşmasını da sağlayacaktır. Okul personelinin sınıfta, teneffüs aralarında, öğle yemeğinde, okul bahçesi, oyun alanında öğrencileri gözlemlemeleri ve bu gözlemleri not etmeleri, sonrasında yapılacak toplantılarda tartışmaları uygun olabilir. Bazı acil durumlarda ise toplantı zamanı beklenmeden ilgili kurul üyeleriyle durum paylaşılmalıdır. Gözlemler, öğrencilerin birbirlerine ilişkin sözel ya da sözel olmayan tepkilerinin not edilmesi, zamanının çoğunu yalnız geçiren öğrencilerin ve grup lideri görünen kişilerin kimler olduğu, takipçilerinin nasıl davrandığı, dışlanan çocukların kimler olduğu gibi bilgileri içermelidir.

#### 6.1.2. Okul Programlarında Düzenlemeye Gidilmesi

Çocuk ve gençleri hayata hazırlamak için yapılan çalışmalar genellikle öğretim yoluyla yapılmakta ve ağırlık bilgi ve beceri kazandırmaya, düşünsel güçleri geliştirmeye verilmektedir. Ancak gencin kendini gerçekleştirmesinde yalnızca bilgi ve zekâ değil aynı zamanda anlayış, inanç, estetik, sosyal ve duygusal yaşantılara da ihtiyaç vardır. Bu gereksinimden hareketle genç kuşağın eğitiminde dengeli bir tensel, düşünsel, duygusal ve sosyal gelişme amaçlarının dikkate alınması gerekmektedir. Bu kapsamda okul programlarında kişisel gelişime özel bir yer verilmelidir. Eğitim programları; toplumsallaşmaya ilişkin değerlerin benimsetilmesi, saygı, sevgi, yardımlaşma gibi erdemlerin kazandırılması, özendirilmesi, sevginin herkes için en büyük güç olduğu bilincinin oluşturulması gibi insani ve ortak değerlerin öğretilmesini içermelidir. Ayrıca ilköğretim çocuklarına yönelik olarak vicdan ve karakter eğitimine yer verilmelidir.

#### 6.1.3. Boş zaman etkinliklerine ağırlık verilmesi

Spor ve kültür hizmetleri programlarıyla çocukların ilgi alanlarına göre boş zamanlarını değerlendirmeleri, yeni ilgi alanları ile birlikte dinlenme ve eğlenme alışkanlıkları kazanmaları amaçlanmalıdır. Çocukların güzel sanatlarla ilgili faaliyetleri izlemeleri ve bu faaliyetlere katılmalarını sağlama amacına yönelik olarak resim, fotoğraf sergileri açmak, konser, konferans, tiyatro ve benzeri sanat ve kültür alanlarında faaliyetler düzenlemek sosyalleşmeye katkı sağlayacaktır. Ayrıca öğretim kurumları arasında sanatsal, kültürel ve folklorik alanlarda eğitim ve yarışma şartları oluşturularak öğrenci gençliğin, sosyal etkinliklerde yer alması sağlanmalıdır.

### 6.2. Aile ile İlgili Çalışmalar

#### 6.2.1. Ebeveynlerin Okul Bünyesinde Yer Alan Psikolojik Danışma ve Rehberlik Biriminden Yararlanmalarının Sağlanması

Ebeveynlerin, okul bünyesinde yer alan psikolojik danışma hizmetlerinden yararlanabilmeleri, öğrenim gören öğrencilerin aileleri ile sürekli iletişim içinde olmayı sağlayacaktır. Bu kapsamda çocuğun ruh ve beden sağlığı, aile bütünlüğü içinde takip edilerek sağlıklı bireyin, sağlıklı aile ile mümkün olacağı gerçeği

bu çalışmaya esas teşkil edecektir. Ayrıca mağdur ve saldırgan öğrencilerin sosyal ve duygusal gelişimlerini desteklemek ve onlara yardımcı olmak için ebeveynleri ile görüşmek iyi bir yoldur.

### 6.2.2. Ailelere Yönelik Eğitim Programlarının Düzenlenmesi

İlişkisel saldırganlıkla mücadelede yetişkinlerin olumlu-olumsuz etkileri olabilir (Werner ve Grant, 2009). Örneğin, bazı yetişkinler fiziksel şiddeti ilişkisel saldırganlıktan daha fazla ciddiye alma eğilimindedirler. Konuya yönelik olarak bilgilendirme çalışmalarının yapılması, ailelerin ilişkisel saldırganlıkla başa çıkmada koruyucu etkenler olabilmesini sağlayabilir.

Ailelerin ilişkisel saldırganlık hakkında bilgilendirmelerini sağlayacak toplantılar ve eğitim programları düzenlenmelidir. Bu yolla ebeveynlerin ilişkisel saldırganlık/zorbalık hakkında çocuklarıyla konuşmaları ve bu tür davranışlarda bulunmamaları konusunda uyarılarda bulunmaları sağlanabilir. Ayrıca, ebeveynlerin çocuklarının zorba davranışa maruz kalıp kalmadıklarına dair ipuçlarını değerlendirebilecek ve çocuğun okulda yaşanan herhangi bir sorun hakkında kendileriyle rahatlıkla konuşabilecek durumda olmaları sağlanmalıdır. İlişkisel saldırganlıkta bu tür davranışa maruz kalan öğrencinin utanç yaşaması ve bu durumu ailesinden gizleyerek okula gitmekte isteksiz olması sıklıkla görülen önemli bir ipucudur.

Ailelerin çocuklarına şefkatli olmayı ve uygun davranışı modellemeyi öğretmeleri önemlidir. Bunun için aile bireylerinin hiç değilse çocuğun yanında dedikodu yapmaktan, başkalarıyla ilgili düşmanca tavırlarda bulunmaktan ve birilerini zor durumda bırakmaktan kaçınmaları gerekir. Çocuklar ebeveynlerini izleyerek neyin doğru ve kabul edilebilir olduğunu öğrenirler.

İlişkisel saldırganlıkla ilgili olarak ebeveynlerle yapılan çalışmalarda, ebeveynlerin ilişkisel saldırganlık algılarının çocuklarının hem mağdur hem de fail olma yönündeki tutumlarını nasıl etkileyebileceği tartışılmış ve ebeveynlerin ilişkisel saldırganlık inançları ile çocuklarının başa çıkma becerileri arasındaki ilişki incelenmiştir. Elde edilen sonuçlar, bir ilişkinin olduğuna gösterirken ebeveynlerin sağlıklı kişilerarası bağlantıları modelleyebileceği ve ilişkisel saldırganlığa verilen olumsuz yanıtları en aza indirebilecekleri ortaya konulmuştur (Waasdorp ve Bradshaw, 2009). Bu nedenle ailelerle çalışmak ilişkisel saldırganlığı önlemede yararlı sonuçlar verebilir. Bunun için ailelerin öncelikle konuya ilişkin olarak bilgilendirilmeleri ve çocukları ile olan iletişimleri sağlıklı bir biçimde yürütmeleri gerekmektedir. Aşağıda psikolojik danışma ve rehberlik biriminin ailelere yönelik çalışmaları özetlenmiştir. Bu çalışmalar, başlangıçta yapılan değerlendirmelerin sonuçlarına göre farklılaşabilir ve ihtiyaç duyulan alanlarda yoğunlaşabilir.

### 6.2.3. Psikolojik Danışma ve Rehberlik Biriminin Ailelere Yönelik Çalışmaları

- ✓ Çocuğun okulda yaşanan olaylara ilişkin şikâyetlerini dikkate alarak durumu okul idaresiyle paylaşmalarının istenmesi
- ✓ İlişkisel saldırganlık konusunda bilgilendirme
- ✓ Çocuğa/gence yaklaşım
- ✓ Çocukla/Gençle iletişim kurma becerileri kazandırma
- ✓ Çocuğu/genci dinleme becerisi kazandırma
- ✓ Sorun çözme becerisi kazandırma

### 6.3. Öğrencilere Yönelik Çalışmalar

İlişkisel saldırganlığı önlemede yapılacak olan çalışmalar psikolojik danışma ve rehberlik biriminin öğrencilerle ve ebeveynleri ile yaptıkları görüşmelerden elde edilen bilgiler ve uygulanan çeşitli testlerin yanı sıra diğer öğrenciler, öğretmenler, okul personeli tarafından birime iletilen bilgilerin değerlendirilmesiyle biçimlenecektir. Psikolojik danışma ve rehberlik birimi koordinatörlüğünde yürütülecek çalışmalar aşağıda özetlenmiştir .

- ✓ Sosyal beceri eğitimi
- ✓ Bireysel danışma
- ✓ Grupla danışma
- ✓ Saldırganlık potansiyelini ölçme

- ✓ Gözlem
- ✓ Konferanslar
- ✓ Girişkenlik eğitimi
- ✓ Yardım isteme konusunda motivasyon
- ✓ Destek sistemi geliştirmek
- ✓ Dayanıklılık eğitimi (Bilişsel-Davranışsal ve Sosyal Problem Çözme Becerileri)
- ✓ Okul çapında müdahaleler, küçük gruplarla psikolojik danışma, sınıf rehberliği, bireysel danışmanlık
- ✓ Gruplaşmaların önlenmesi
- ✓ Sosyal ilişkilerin güçlendirilmesi
- ✓ Antisozyal davranışlara müsamaha edilmemesi
- ✓ Madde kullanımını önleyici bilgilendirici etkinlikler
- ✓ Benlik saygısını artırma
- ✓ Sosyal beceri kazandırma
- ✓ Stresle baş etme becerileri geliştirme
- ✓ Özgüven kazandırma
- ✓ Akran danışmanlığı

#### 6.4. Öğretmenlere Yönelik Çalışmalar

Öğrencilerin, söylentilere başlamanın, başkalarıyla alay etmenin ve gizli zorbalığın kabul edilemez olduğunu bilmelerini sağlamak için ilişkisel saldırganlığın okulda öğrencilerle tartışılması gerekir. Diğer yandan okul yönetiminin mağdur öğrencinin şikâyetlerini dikkate alması önemlidir. İlişkisel olarak saldırgan gençler, genellikle eylemlerini gizleme konusunda yeteneklidir ve çoğu eğitimci, zorbalık yapan bir öğrencinin olduğuna inanmakta isteksiz davranabilir ya da konuyu önemsemeyebilir. Bu konuda öğretmenler uyarılmalı ve öğrencilerin şikâyetlerini korkusuzca yapabilecekleri şartlar oluşturulmalıdır.

Öğretmenler öğrencilerle en sık temasta bulunan ve en uzun süre zaman geçiren kişiler olduğundan onların öğrenci ile ilgili gözlem ve görüşleri çok önemli veri kaynağıdır. Ancak öğretmenlerin de bazı konularda bilgilendirilmeleri ve güçlendirilmeleri gerekmektedir. Bu doğrultuda öğretmenlere yönelik eğitimlerin planlanması gerekmektedir. Aşağıda bu çalışmalar özetlenmiştir.

- ✓ Gözlem yapma becerisi
- ✓ Saldırganlığa müdahale konusunda beceri
- ✓ İletim becerileri
- ✓ Takip ve izleme çalışmaları
- ✓ Destek sağlayıcı yaklaşım

#### 6.5. Medya'ya Yönelik Çalışmalar

İlişkisel saldırganlık tipik olarak normatif, haklı, ödüllendirici ve esprili olarak tasvir edilir ve genellikle çekici, popüler kızlardan etkilenir (Glascock, 2008). Toplu olarak medya, ilişkisel saldırganlığın özellikle kızlar arasında istediğini elde etmek için kullanabileceği normal, kabul edilebilir ve genellikle sonuçsuz bir davranış olduğu mesajını vermektedir. İlişkisel saldırganlık normatif veya kabul edilebilir bir davranış değildir (Archer ve Coyne, 2005; Coyne ve ark. 2010) mağdurlara ve çoğu zaman saldırganların kendilerine zararlıdır ( Ostrov, 2010).

İlişkisel saldırganlığa yönelik kamuoyu duyarlılığı oluşturulmalıdır. Bu duyarlılığı sağlamada medya ile işbirliği yapılmalıdır. Anderson ve Bushman,(2001), medyaya maruz kalmanın ilişkisel saldırganlığın gelişimindeki rolü üzerinde durmuş ve ilişkisel saldırganlığın dikkatimizi gerektiren önemli bir halk sağlığı sorunu olduğunu belirtmiştir. Diğer yandan şiddete, kültürel ve ahlaki çöküşe karşı genel bir kamuoyu



duyarlılığı oluşturmak önem arz etmektedir. Bu bağlamda kitle iletişim araçlarıyla şiddeti değil, iyiyi, doğruyu, aile birliğini ve ortak değerlerimizi ön plana alan dizi ve programlara yer verilmelidir. Çocukların öğrenmelerini teşvik edecek bilgi yarışmalarının düzenlenmesi konusunda medya desteği sağlanmalıdır.

## 7. SONUÇ VE ÖNERİLER

Büyük ölçekte, kontrolsüz bir biçimde yaşanan ilişkisel saldırganlık, bir okulun iklimini alaşağı edebilir. Okullarda öğrenciler ister zorba, ister zorbalığa uğrayan, isterse yaşanan duruma yalnızca seyirci olsunlar, ilişkisel saldırganlıktan olumsuz olarak etkilenirler. İlişkisel saldırganlık, pek çok biçimlerde görülsede genellikle bireyin ilişkilerine veya itibarına zarar vermek için “grubu” bir silah olarak kullanmayı içerir. Bu durum gençlerin sosyal çevre edinme, benlik saygısı kazanma, kimlik duygusu geliştirme ve anlamlı arkadaşlıklar kurma gibi en önemli kişisel ihtiyaçlarını engeller ve öz imajlarına zarar verir. Bu olumsuz sonuçlar, okullarda ilişkisel saldırganlığı önlemek için sistematik bir çalışmanın yürütülmesini zorunlu kılar. Literatür, okullarda yaşanan ilişkisel saldırganlığı önlemeye yönelik çalışmaların yararlı sonuçlar verdiğini göstermektedir, ancak bu çalışmalar biçimlendirilmiş bir model kapsamında ele alınarak konuya ilişkin bir rehberlik müfredatı oluşturularak gerçekleştirilmelidir. Bu doğrultuda yapılacak çalışmaların psikolojik danışma ve rehberlik biriminin önderliğinde uygulanmaya konulması gerekmektedir. Bunun için okullarda yer alan psikolojik danışma ve rehberlik birimlerinin güçlendirilmesi ve öğrencilerin yanı sıra ailelere de hizmet verecek biçimde genişletilmesi önerilmektedir.

## KAYNAKÇA

Anderson, C. A., & Bushman, B. J. (2001). Effects of violent video games on aggressive behavior, aggressive cognition, aggressive affect, physiological arousal, and prosocial behavior: A meta-analytic review of the scientific literature. *Psychological Science, 12*, 353-359.

Archer, J., & Coyne, S. (2005). An integrated review of indirect, relational, and social aggression. *Personality and Social Psychology Review, 9*, 212-230. doi:10.1207/s15327957pspr0903-2.

Bjorkqvist, K. (1994). Sex differences in physical, verbal, and indirect aggression: A review of recent research. *Sex Roles, 30*:177-188.

Björkqvist, K. (2001). Different names, same issue [Çevrimiçi sürüm]. *Social Development, 10*(2), 272-274.

Cappella, E. ve Rhona, W. (2006). The Prevention of Social Aggression Among Girls, *Social Development 15*(3):434 – 462. August 2006.

Casas, J. F., Weigel, S. M., Crick, N. R., Ostrov, J. M., Woods, K. E. Yeh, E. A. J. ve Huddleston-Casas, C. A. (2006). “Early Parenting and Children's Relational and Physical Aggression in The Preschool and Home Contexts”, *Applied Developmental Psychology, Cilt:26*, ss. 209-227.

Coyne, S. M., Archer, J. A., Eslea, M. J., & Liechty, T. (2008). Adolescent perceptions of indirect forms of relational aggression: Sex of perpetrator effects. *Aggressive Behavior, 34*, 577-583.

Coyne, S., Simon L. Robinson M.Sc, David A Nelson.(2010). Does Reality Backbite? Physical, Verbal, and Relational Aggression in Reality Television Programs, *Journal of Broadcasting & Electronic Media 54*(2):282-298

Crick, N.R., & Grotpeter, J.K. (1995). Relational aggression, gender, and social psychological adjustment. *Child Development, 66*, 710-722.

Crick, N.R., Casas, J.K. & Mosher, M. (1997). Relational and overt aggression in preschool. *Developmental Psychology, 33*(4), 579-588. (ERIC Journal No. EJ549585).

Crothers, L. M., Schreiber, J.B., Field, J.E. ve Kolbert, J.B. (2009). Development and Measurement Through Confirmatory Factor Analysis of the Young Adult Social Behavior Scale (YASB): An Assessment of Relational Aggression in Adolescence and Young Adulthood [Çevrimiçi sürüm]. *Journal of Psychoeducational Assessment, 27*(1), 17-28.

DeVincentis, D. (2010). The effects of a drama-based intervention for relational aggression. PhD Thesis. Hanover, Indiana: Hanover College.



- Ellis, W., Crooks, C., & Wolfe, D. (2009). Relational aggression in peer and dating relationships: Links to psychological and behavioral adjustment. *Social Development, 18*, 253-269. doi:10.1111/j.1467-9507.2008.00468.x
- Galen, B. R. ve Underwood, M. K. (1997). A developmental investigation of social aggression among children [Çevrimiçi sürüm]. *Developmental Psychology, 33*, 589-600.
- Gluscock, J. (2008). Direct and indirect aggression on prime-time network television. *Journal of Broadcasting & Electronic Media, 52*, 268–281. <http://dx.doi.org/10.1080/08838150801992078>.
- Goldstein, Sara E.; Tisak, Marie S. (2010). Adolescents' Social Reasoning about Relational Aggression *Journal of Child and Family Studies, v19 n4 p471-482*.
- Hampel, P., S. Manhal, et al. (2009). Direct and Relational Bullying among Children and Adolescents: Coping and Psychological Adjustment. *School Psychology International 30*(5): 474-490.
- Hendry, C.A (2012). Relational aggression and friendship quality in late adolescence. PhD Thesis. Ontario: University of Guelph.
- Hernandez, T. J & Seem, S. R (2004). *A Safe School Climate: A Systemic Approach and the School Counselor*. ASCA, Professional School Counseling, Vol 7 (4), 256-262.
- Houlston, C., Smith, P.K. (2009). Peer counseling scheme to address bullying in all-girl London secondary school. *British Journal of Educational Psychology, 79*, 69-86.
- Hughart, M. (2011). Relational Aggression: A Review of the Current Literature, Counseling and Wellness: A Professional Counseling Journal 60 Volume 2.
- Jacobsen, K.E., Bauman, S. (2007). Bullying in schools: School counselors' responses to three types of bullying incidents. *Professional School Counseling, 11*(1), 1-9. *Journal of Child and Family Studies, v19 n4 p471-482*.
- Lagerspetz, K., Björkqvist, K. ve Peltonen, T. (1988). Is indirect aggression typical of females? Gender differences in aggressiveness in 11- to 12-year-old children. *Aggressive Behavior, 14*, 403-414.
- Leadbeter, B.J., Hellner, I., Allen, J.P., Aber, J.L. (1989). Assessment of interpersonal negotiation strategies of youth engaged in problem behaviors. *Developmental Psychology, 25*, 465-471.
- Leff, S.S., Cassano, M., MacEvoy, J. P., Costigan, T. E. (2010). Initial validation of a knowledge-based measure of social information processing and anger management. *Journal of Abnormal Child Psychology, 38*:1007–1020.
- Lewis, C. (2010). Relational Aggression And Middle School Girls: Why They Participate And What Meaning They Make Of This Aggression. <https://pdfs.semanticscholar.org>. Erişim: 14 Kasım 2019. London: Sage Publications.
- Neal, J.W. (2009). Network ties and mean lies: A relational approach to relational aggression. *Journal of Community Psychology, 37*(6), 737-753.
- Olweus, D. (1993). *Bullying at school: What we know and what we can do*. Cambridge, MA: Blackwell.
- Ostrov, J.M. (2010). Prospective associations between peer victimization and aggression. *Child Development, 2010; 81:1670–1677*. doi:10.1111/j.1467-8624.2010.01501.x [PubMed: 21077855]
- Pepler, D., Jiang, D., Craig, W., & Connolly, J. (2008). Developmental trajectories of bullying and associated factors. *Child Development, 79*, 325-338.
- Putallaz, M., & Bierman, K. L. (Eds.). (2004). *Aggression, Antisocial Behavior, and Violence Among Girls: A Developmental Perspective*. New York: Guilford. 322 pp.
- Putallaz, M., Grimes, C. L., Foster, K., J., Kupersmidt, J. B., Coie, J. D., & Dearing, K. (2007). Overt and relational aggression and victimization: Multiple perspectives within the school setting. *Journal of School Psychology, 45*, 523-547. doi: 10.1016/j.jsp.2007.05.003.
- Rodkin, P. C., & Berger, C. (2008). Who bullies whom? Social status asymmetries by victim gender. *International Journal of Behavioral Development, 32*, 473–485.

- Sebanc, A. M. (2003). "The Friendship Features of Preschool Children: Links with Prosocial Behavior and Aggression", *Social Development*, Cilt 12, ss. 249-268.
- Skara, S., Pokhrel, P., Weiner, M.D, Sun, P., Dent, C.W, Sussman, S. (2008). Physical and relational aggression as predictors of drug use: gender differences among high school students. *Addict Behav.* 2008 Dec;33(12):1507-15. doi: 10.1016/j.addbeh.2008.05.014. Epub 2008 Jun 17.
- Sullivan, T.N., Helms, S.W., Kliwer, W., Goodman, K.L. (2010). Associations between sadness and anger regulation coping, emotional expression, and physical and relational aggression among urban adolescents. *Social Development*, 19(1), 30-51.
- The Ophelia Project. (2005). *Bullies, Broken Hearts*. 17 Ekim 2019'da indirildi. [http://www.opheliaproject.org/main/relational\\_aggression.htm](http://www.opheliaproject.org/main/relational_aggression.htm).
- Turner, S. A. (2007). "Reality Television and Relational Aggression", Yayınlanmamış Doktora Tezi, Pennsylvania.
- Waasdorp, T. E., & Bradshaw, C. P. (2009). *Examining children's responses to frequent peer victimization: A latent class approach*. Manuscript submitted for publication.
- Werner, N.E, Grant, S. (2009). Mothers' cognitions about relational aggression: Associations with discipline responses, children's normative beliefs, and peer competence. *Social Development*. 18:77-98.
- Xie, H., Swift, D.J., Cairns, B.D., Cairns, R.B. (2002). Aggressive behaviors in social interaction and developmental adaptation: A narrative analysis of interpersonal conflicts during early adolescence. *Social Development*, 11(2):205-224.
- Young, A., Hardy, V., Hamilton, C., Biernesser, K., Sun, L., & Niebergall, S. (2009). Empowering students: using data to transform a bullying prevention and intervention program. *Professional School Counseling*, 12(6), 413-420.
- Young, E.L., Nelson, D.A., Hottle, A.B., Warburton, B., Young, B.K. (2011). Relational aggression among students. *Education Digest*, 76(7), 24-29.

