

Bilecik Aşevi'nin Yeniden İşlevlendirilmesi Ve Koruma Süreci

The Adaptive Reuse And Conservation Process Of Bilecik Imaret

ÖZET

Tarihî yapılar, buldukları dönemin mimari anlayışını, kültürel mirasını ve toplumsal yaşam dinamiklerini yansıtan önemli unsurlar olarak kabul edilmektedir. Ancak zamanla işlevini kaybeden birçok yapı, bakımsızlık ve kullanım eksikliği nedeniyle zarar görmekte ve yıkılma riskiyle karşı karşıya kalmaktadır. Bu bağlamda, yeniden işlevlendirme (adaptive reuse), tarihî yapıların fiziksel bütünlüğünü koruyarak çağdaş kullanım ihtiyaçlarına adapte edilmesini sağlayan önemli bir koruma stratejisi olarak öne çıkmaktadır. Bu çalışmada, Bilecik Aşevi'nin yeniden işlevlendirme süreci ele alınmış, yapıya uygulanan mekânsal, taşıyıcı sistem, teknik donanım ve çevresel müdahaleler incelenmiştir. Osmanlı döneminde toplumsal dayanışma ve sosyal yardımlaşma amacıyla inşa edilen bu yapı, zaman içinde farklı işlevler üstlenmiş ancak sonunda atıl duruma düşmüştür. 2002 yılında başlayan restorasyon ve yeniden işlevlendirme süreci kapsamında, yapı 2009 yılında Bilecik Kültür ve Turizm İl Müdürlüğü olarak yeniden kullanıma kazandırılmıştır. Araştırmada, Eskişehir Kültür Varlıklarını Koruma Bölge Kurulu Müdürlüğü arşivinden elde edilen veriler incelenmiş, yerinde gözlem ve literatür taraması yöntemleri kullanılmıştır. Yapının mimari özellikleri, restorasyon süreci ve yeni işlevine uygun hale getirilme süreci detaylandırılmıştır. Bulgular, yapının yeniden işlevlendirilmesi sürecinde mekânsal organizasyonun korunduğunu, teknik ve yapısal müdahalelerin sürdürülebilir bir koruma anlayışıyla ele alındığını göstermektedir. Sonuç olarak, Bilecik Aşevi'nin yeniden işlevlendirilmesi, tarihî yapıların korunması ve sürdürülebilir kullanımı açısından başarılı bir örnek teşkil etmektedir. Bu çalışma, tarihî yapıların çağdaş kullanıma nasıl adapte edilebileceğini analiz etmekte ve yeniden işlevlendirme süreçlerinin kültürel sürdürülebilirlik açısından önemini vurgulamaktadır.

Anahtar Kelimeler: Yeniden İşlevlendirme, İç Mekân Koruma ve Restorasyonu, Kültürel Miras, Sürdürülebilir Koruma, Bilecik Aşevi.

ABSTRACT

Historical buildings are significant elements that reflect the architectural understanding, cultural heritage, and social dynamics of the period in which they were constructed. However, over time, many of these buildings lose their function, suffer damage due to neglect and lack of use, and face the risk of demolition. In this context, adaptive reuse emerges as a crucial conservation strategy that ensures the preservation of the physical integrity of historic structures while adapting them to contemporary usage needs. This study examines the adaptive reuse process of Bilecik Imaret, analyzing the spatial, structural, technical, and environmental interventions applied to the building. Originally built during the Ottoman period to support social solidarity and charitable activities, the structure underwent multiple functional changes over time but eventually became abandoned. Within the scope of the restoration and reuse process that began in 2002, the building was repurposed as the Bilecik Provincial Directorate of Culture and Tourism in 2009. The research methodology includes an analysis of archival documents obtained from the Eskişehir Regional Board for the Conservation of Cultural Heritage, as well as on-site observations and a literature review. The architectural characteristics of the structure, the restoration process, and its adaptation to a new function are examined in detail. Findings indicate that the spatial organization of the building has been preserved throughout the reuse process and that the technical and structural interventions were implemented with a sustainable conservation approach. As a result, the adaptive reuse of Bilecik Imaret represents a successful example of the conservation and sustainable use of historic structures. This study analyzes how historical buildings can be adapted for contemporary use and highlights the importance of adaptive reuse processes in ensuring cultural sustainability.

Keywords: Adaptive Reuse, Interior Conservation and Restoration, Cultural Heritage, Sustainable Conservation, Bilecik Imaret.

GİRİŞ

Tarihi yapılar, ait oldukları dönemin mimari anlayışını, kültürel mirasını ve toplumsal yaşam dinamiklerini yansıtan önemli unsurlar olarak değerlendirilmektedir. Ancak zaman içinde birçok tarihi yapı, kullanım işlevini kaybederek boş kalmakta, bakımsızlık nedeniyle fiziksel olarak zarar görmekte ve yıkım tehlikesiyle karşı karşıya kalmaktadır (Plevoets ve Van Cleempoel, 2011: 157). Kültürel mirasın korunması ve sürdürülebilirliği açısından, tarihi yapıların

Gizem Büke Öztürk¹

How to Cite This Article

Öztürk, G. B. (2025). "Bilecik Aşevi'nin Yeniden İşlevlendirilmesi Ve Koruma Süreci" *International Social Sciences Studies Journal*, (e-ISSN:2587-1587) Vol:11, Issue:4; pp:660-671. DOI: <https://doi.org/10.5281/zenodo.15282847>

Arrival: 23 February 2025

Published: 28 April 2025

Social Sciences Studies Journal is licensed under a Creative Commons Attribution-NonCommercial 4.0 International License.

¹ Dr. Öğr. Üyesi., Bilecik Şeyh Edebali Üniversitesi, Söğüt Meslek Yüksekokulu, Tasarım Bölümü, Bilecik, Türkiye. ORCID: 0000-0002-7071-053X

yeniden işlevlendirilmesi (adaptive reuse), bu yapıların gelecek nesillere aktarılmasını sağlayan önemli bir yöntem olarak kabul edilmektedir (Rodwell, 2007: 45). Yeniden işlevlendirme, bir yapının tarihi ve mimari kimliğini koruyarak, çağdaş ihtiyaçlara uygun hale getirilmesini sağlayan bir süreçtir ve bu süreç, fiziksel restorasyon kadar, yapının sürdürülebilir kullanımını da kapsayan bütüncül bir yaklaşımla ele alınmalıdır.

Bu bağlamda, Bilecik Aşevi, Osmanlı döneminde toplumsal dayanışmayı ve sosyal yardımlaşmayı destekleyen bir kurum olarak inşa edilmiş ve uzun yıllar boyunca halkın ihtiyaçlarına hizmet etmiştir. Ancak, zaman içerisinde işlevselliğini yitiren yapı, farklı kullanım amaçlarına hizmet ettikten sonra atıl hale gelmiş ve fiziksel bozulmalara uğramıştır. 2002 yılında başlatılan restorasyon ve yeniden işlevlendirme çalışmaları sonucunda, yapı 2009 yılında Bilecik Kültür ve Turizm İl Müdürlüğü olarak yeniden kullanıma açılmıştır (Eskişehir Kültür Varlıklarını Koruma Bölge Kurulu Müdürlüğü Arşivi).

Bu çalışma, Bilecik Aşevi'nin yeniden işlevlendirilme sürecini mekânsal, taşıyıcı sistem, teknik donanım ve çevresel müdahaleler açısından incelemeyi amaçlamaktadır. Çalışmada, tarihi yapıların çağdaş kullanıma nasıl adapte edilebileceği ve yeniden işlevlendirme sürecinin kültürel sürdürülebilirlik bağlamındaki etkileri değerlendirilmektedir. Araştırmada, Eskişehir Kültür Varlıklarını Koruma Bölge Kurulu Müdürlüğü (E.K.V.K.K.) arşivinden gerekli izinler alınarak elde edilen veriler kullanılmış, yerinde gözlem ve literatür taraması yöntemiyle desteklenmiştir. Çalışma kapsamında, yapının mimari özellikleri, restorasyon süreci ve yeni işlevine adaptasyonu detaylı olarak analiz edilmiştir.

Bu çalışmada, nitel araştırma yöntemleri kullanılmış; literatür taraması, arşiv belgelerinin incelenmesi ve alan çalışması ile veriler toplanmıştır. Öncelikle, tarihi yapıların yeniden işlevlendirilmesi ile ilgili teorik çerçeve oluşturulmuş, ardından Bilecik Aşevi'nin mimari özellikleri ve geçirdiği dönüşüm süreci, arşiv belgeleri ve yerinde gözlem verileri doğrultusunda değerlendirilmiştir. Elde edilen bulgular, Bilecik Aşevi'nin yeniden işlevlendirilmesi sürecinde, yapının mimari bütünlüğünün korunduğunu, mekânsal ve teknik müdahalelerin sürdürülebilir bir koruma anlayışıyla ele alındığını göstermektedir. Sonuç olarak, tarihi yapıların çağdaş kullanıma kazandırılmasının kültürel mirasın devamlılığı açısından kritik bir yöntem olduğu ve bu süreçte sürdürülebilir mimari yaklaşımların benimsenmesi gerektiği vurgulanmaktadır.

KAVRAMSAL ÇERÇEVE

Bu bölümde, tarihî yapıların yeniden işlevlendirilmesi kavramı, kültürel mirasın sürdürülebilirliği bağlamında ele alınarak ulusal ve uluslararası ölçekte benimsenen restorasyon ilkeleri çerçevesinde incelenmiştir. Yeniden işlevlendirme (adaptive reuse), tarihî yapıların fiziksel bütünlüğünü koruyarak günümüz ihtiyaçlarına uygun şekilde kullanılmasını amaçlayan bir koruma stratejisi olup, mimari, teknik ve yapısal müdahaleleri içermektedir. Kavramsal çerçeve kapsamında, bu sürecin kuramsal temelleri ve uluslararası yönetmeliklerdeki yeri ele alınmış; UNESCO, ICOMOS, Burra Şartı ve Dublin İlkeleri gibi uluslararası belgeler doğrultusunda tarihî yapıların korunması ve yeniden kullanımı sürecine dair temel ilkeler tartışılmıştır. Ayrıca, Osmanlı döneminde kamusal işlevlere hizmet eden imarethane ve aşevi yapılarının tarihî bağlamı ele alınarak, Bilecik Aşevi'nin yeniden işlevlendirme sürecine dair teorik bir zemin oluşturulmuştur. Bu çerçevede, kültürel mirasın korunması, mekânsal sürekliliğin sağlanması ve tarihî yapıların çağdaş işlevlerle nasıl bütünleştirildiği incelenmiş, literatürdeki benzer çalışmaların bulgularına dayanılarak konunun kapsamı belirlenmiştir.

Tarihi Yapıların Yeniden İşlevlendirilmesi

Tarihî yapılar, buldukları dönemin mimari anlayışını, kültürel mirasını ve toplumsal yaşam dinamiklerini yansıtan önemli unsurlar olarak kabul edilmektedir. Ancak zamanla işlevini kaybeden birçok yapı, bakımsızlık ve kullanım eksikliği nedeniyle zarar görmekte ve yıkılma riskiyle karşı karşıya kalmaktadır. Bu bağlamda, yeniden işlevlendirme (adaptive reuse), tarihî yapıların fiziksel bütünlüğünü koruyarak çağdaş kullanım ihtiyaçlarına adapte edilmesini sağlayan önemli bir koruma stratejisi olarak öne çıkmaktadır (Mısırlısoy ve Günçe, 2016: 91-92). Yeniden işlevlendirme, sadece yapının korunmasını sağlamakla kalmaz, aynı zamanda kültürel mirasın sürekliliğini destekleyen bir yaklaşım olarak da değerlendirilmektedir (Ahunbay, 2016: 97). Yeniden işlevlendirme süreci, tarihî yapının mimari kimliğini koruma, yapısal bütünlüğünü devam ettirme ve çağdaş kullanım senaryolarına uygun hale getirme gibi çok katmanlı müdahaleleri içermektedir. Bu müdahaleler; mekânsal düzenlemeler, taşıyıcı sistem güçlendirmeleri, teknik donanım entegrasyonu ve çevresel iyileştirmeler gibi farklı aşamalardan oluşmaktadır (Takva, Takva & İlerisoy, 2023: 27-28).

Uluslararası ölçekte, tarihî yapıların korunması ve yeniden işlevlendirilmesi sürecine rehberlik eden çeşitli yönetmelikler ve ilkeler bulunmaktadır. Bu bağlamda, Birleşmiş Milletler Eğitim, Bilim ve Kültür Örgütü



(UNESCO) Dünya Kültürel ve Doğal Mirasın Korunması Sözleşmesi (1972), kültürel mirasın korunmasını küresel düzeyde teşvik eden en önemli belgelerden biridir (UNESCO, 1972). Bu sözleşme, kültürel ve doğal mirasın korunmasını yalnızca ulusal bir sorumluluk olarak değil, aynı zamanda tüm insanlığın ortak mirası olarak ele almakta ve devletlere, tarihî alanları sürdürülebilir koruma yöntemleriyle yönetme yükümlülüğü getirmektedir. Bunun yanı sıra, Uluslararası Anıtlar ve Sitler Konseyi (ICOMOS) tarafından kabul edilen Tarihî Yapıların Restorasyonu ve Korunması için Venedik Tüzüğü (1964), tarihî yapıların özgün kimliğini ve bütünlüğünü koruyarak restorasyon ve yeniden kullanım ilkelerini belirlemektedir. Tüzük, tarihî yapıların çağdaş gereksinimlere uygun hâle getirilirken, mevcut dokularının bozulmamasını ve aslına uygun bir şekilde korunmasını vurgulamaktadır (ICOMOS, 1964). Burra Şartı (The Burra Charter) (1979, 2013 rev.), Avustralya ICOMOS tarafından geliştirilen ve özellikle tarihî yapıların korunması sürecinde "kültürel öneme sahip alanlar" kavramını ön plana çıkaran bir diğer önemli belgedir. Bu şart, restorasyon ve yeniden işlevlendirme süreçlerinde katılımcı yönetim modelleri ve yerel toplulukların sürece dahil edilmesi gerektiğini vurgulamaktadır. Özellikle endüstriyel mirasın korunması ve yeniden işlevlendirilmesi konusunda rehber niteliği taşıyan Nizhny Tagil Endüstri Mirası Şartı (2003), terk edilmiş veya işlevini kaybetmiş sanayi yapılarının nasıl değerlendirileceğine dair ilkeler ortaya koymaktadır (TICCIH, 2003). Bu şart, endüstri mirasının yalnızca fiziksel korunmasını değil, aynı zamanda toplumsal ve ekonomik sürdürülebilirliğini de gözeterek, yeni işlevler kazandırılmasını önermektedir. Son olarak, Dublin İlkeleri (2011), kültürel mirasın korunması sürecinde bilimsel yaklaşımların ve disiplinler arası iş birliğinin önemini vurgulamaktadır. Bu ilkeler, özellikle arkeolojik mirasın ve tarihî alanların sürdürülebilir bir şekilde yönetilmesi gerekliliğini ortaya koymaktadır (ICOMOS & TICCIH, 2011). Bu yönetmelik ve ilkeler, tarihî yapıların korunması ve yeniden işlevlendirilmesi süreçlerinde uluslararası standartları belirleyerek, restorasyon çalışmalarına yön veren temel çerçeveler sunmaktadır. Dolayısıyla, tarihî yapıların korunmasına yönelik projelerde bu belgelerde belirtilen ilkelerin dikkate alınması, sürdürülebilir ve kültürel değerleri gözetilen bir yaklaşım benimsenmesini sağlayacaktır.

Yeniden işlevlendirme süreci yalnızca yapının fiziksel dönüşümünü değil, aynı zamanda sosyal, kültürel ve ekonomik açıdan sürdürülebilirliğini de kapsar (Kocabıyık, 2014: 7). Tarihî yapıların kamusal, kültürel veya ticari işlevler kazanması, kullanım ömrünü uzatırken, aynı zamanda bölgenin sosyal ve ekonomik yapısına da katkı sağlamaktadır (Douglas, 2006: 10). Avrupa Kültürel Miras Sözleşmesi (1985, Granada), kültürel mirasın korunması ve sürdürülebilir kullanımının teşvik edilmesini vurgulamaktadır. Özellikle, geçmişte belirli bir sosyal hizmet sunmuş olan yapılar, çağdaş gereksinimlere uygun hale getirilerek toplumsal belleğin korunmasına ve mekânsal sürekliliğin sağlanmasına katkıda bulunmaktadır (Tunalı ve Güneş, 2024: 99).

Osmanlı döneminde sosyal dayanışmayı destekleyen hayır kurumları, vakıf sistemi aracılığıyla sürekliliği sağlanan önemli yapılar arasında yer almaktadır. İmarethaneler (aşevleri), Osmanlı Devleti'nin sosyal adalet anlayışını yansıtan ve toplumun farklı kesimlerine hizmet sunan kurumsal yapılar olarak işlev görmüştür (Gürbıyık, 2015: 24). Bu yapılar yalnızca yemek dağıtım noktaları değil, aynı zamanda kentlerin sosyal ve ekonomik merkezleri olarak değerlendirilmiştir. Dublin İlkeleri (2011), bu tür tarihî yapıların adaptif yeniden kullanımı sırasında özgün işlevlerinin korunmasına yönelik ilkeler sunmaktadır. Bilecik Aşevi de bu geleneğin bir parçası olarak Osmanlı döneminde inşa edilmiş ve halkın temel ihtiyaçlarını karşılamak amacıyla hizmet vermiştir.

Ancak zamanla işlevini kaybeden bu yapı, yeniden işlevlendirme çalışmalarıyla kültürel mirasın korunması ve sürdürülebilir kullanımı açısından önemli bir dönüşüm sürecine tabi tutulmuştur. Günümüzde, imarethane yapıları gibi tarihî fonksiyonlarını yitiren ancak toplumsal bellekte önemli bir yere sahip olan yapıların adaptif yeniden kullanım stratejileriyle korunması, kültürel sürdürülebilirlik açısından büyük önem taşımaktadır (Yung & Chan, 2012: 398). Burra Şartı (2013), tarihî yapıların adaptif yeniden kullanımı sürecinde kültürel ve mekânsal sürekliliğin sağlanmasını öneren önemli belgeler arasındadır. Bilecik Aşevi'nin yeniden işlevlendirilmesi süreci, yalnızca fiziksel korumayı değil, aynı zamanda yeni işlevlerle sürdürülebilir kullanım sağlamayı amaçlayan bir yaklaşımla ele alınmıştır. Dolayısıyla, Osmanlı döneminde kamusal hizmetler sunan aşevleri ve imarethanelerin, günümüzde adaptif yeniden kullanım stratejileriyle nasıl dönüştürüldüğünü analiz etmek, kültürel sürdürülebilirlik açısından önemli bir araştırma alanı oluşturmaktadır. Bu bağlamda, Bilecik Aşevi'nin yeniden işlevlendirilmesi süreci, bir tarihî yapının mekânsal, teknik ve işlevsel müdahalelerle nasıl dönüştürülebileceğine dair önemli bir örnek teşkil etmektedir.

Osmanlı Dönemi İmarethaneler (Aşevleri)

Osmanlı Devleti, sosyal yardımlaşma ve dayanışma anlayışını geliştiren en önemli devletlerden biri olarak, halkın temel ihtiyaçlarını karşılamaya yönelik birçok kurumsal yapıyı hayata geçirmiştir. Bu kurumlardan biri de aşevleri, yani imarethanelerdir. Osmanlı döneminde imarethaneler, özellikle fakirler, medrese öğrencileri, yolcular ve devlet görevlileri için ücretsiz yemek sağlayan hayır kurumları olarak faaliyet göstermiştir. İmarethaneler, Osmanlı



Devleti'nin sosyal adalet anlayışının ve hayırseverlik geleneğinin en somut yansımalarından biri olarak kabul edilmiştir (Göksoy, 2023: 27). Osmanlı padişahları, sultanlar, vezirler ve hayırseverler tarafından finanse edilen bu imarethaneler, vakıflar aracılığıyla sürdürülebilir kılınmıştır. Bu kurumların devamlılığı için tarım arazileri, hanlar, dükkânlar, değirmenler gibi mülkler vakfedilmiş ve bu gelirlerle aşevlerinin gıda temini sağlanmıştır. İmarethanelerde sunulan yemekler genellikle çorba, ekmek, pilav, etli yemekler ve tatlılardan oluşmuştur. Bu yemeklerin besleyici ve doyurucu olması, Osmanlı yönetiminin toplum sağlığını da gözettiğini göstermektedir (Kürk, 2024: 15). Osmanlı'da aşevleri, Selçuklular döneminden miras kalan külliye sisteminin bir parçası olarak geliştirilmiştir. Osmanlı Devleti, bu geleneği devralarak neredeyse tüm büyük şehirlerde imarethaneler kurmuş ve bu kurumları vakıflarla destekleyerek uzun ömürlü olmalarını sağlamıştır. Osmanlı toplumunda imarethaneler yalnızca bir yemek dağıtım merkezi olarak değil, aynı zamanda şehirlerin sosyal merkezlerinden biri olarak işlev görmüştür. Bu yapılar, genellikle bir cami, medrese, kütüphane, hamam ve çarşı ile birlikte inşa edilmiştir. Böylece, Osmanlı şehirlerinin dini, kültürel ve ekonomik hayatında önemli bir yer tutmuştur (Gürbıyık, 2015: 41). Aşevleri, aynı zamanda Osmanlı'nın misafirperverlik anlayışını da yansıtmaktadır. Yolcular, seyyahlar ve tüccarlar, imarethanelerde ücretsiz yemek yiyebilmiş ve buralarda konaklayabilmiştir. Bu durum, Osmanlı'nın geniş topraklarında seyahat eden insanların rahat etmesini ve ticaret yollarının canlı kalmasını sağlamıştır (Göksoy, 2023: 29). Osmanlı'da imarethanelerin dağılımı oldukça geniştir. İstanbul, Edirne, Bursa, Konya, Şam, Kahire ve Balkanlar gibi Osmanlı'nın farklı bölgelerinde çok sayıda aşevi inşa edilmiştir. Fatih Sultan Mehmet tarafından yaptırılan Fatih İmareti, Osmanlı'nın ilk büyük aşevlerinden biri olup, fakirler, öğrenciler ve devlet görevlileri için günlük yemek sağlayan bir kurum olmuştur (Gürbıyık, 2015: 32). Kanuni Sultan Süleyman döneminde inşa edilen Süleymaniye İmareti, dönemin en büyük aşevlerinden biri olarak öne çıkmış ve binlerce insana hizmet etmiştir (Görsel 1).



Görsel 1: Süleymaniye İmareti
Kaynak: Kültür Envanteri, 2024.

Bursa'daki Yeşil İmareti ve Manisa'daki Sultan İmareti de Osmanlı döneminin en önemli hayır kurumları arasında yer almıştır. Bu yapılar, yalnızca yemek dağıtımıyla sınırlı kalmamış, aynı zamanda toplumda sosyal dayanışmayı pekiştirmiştir (Göksoy, 2023: 31). II. Abdülhamid döneminde Osmanlı şehircilik anlayışı büyük bir dönüşüm geçirmiştir. Bu dönemde yapılan reformlar kapsamında eğitim, sağlık, ulaşım ve sosyal yardım hizmetlerine büyük önem verilmiştir. II. Abdülhamid'in Osmanlı topraklarında demiryolu projelerine büyük yatırım yapmasıyla birlikte, birçok şehirde tren istasyonları ve lojistik merkezler kurulmuş, böylece şehirler arası ticaret ve yolculuklar kolaylaşmıştır (Kürk, 2024: 38). Bu bağlamda, aşevleri de gelişen Osmanlı kent planlamasının bir parçası olarak genişletilmiş ve yenilenmiştir. Osmanlı Devleti'nin bu dönemde inşa ettiği birçok aşevi, hem eski imarethanelerin restorasyonu hem de yeni sosyal yardımlaşma kurumlarının oluşturulması açısından büyük bir öneme sahiptir (Göksoy, 2023: 35). II. Abdülhamid döneminde yapılan aşevleri, Osmanlı'nın modernleşme sürecinin bir yansıması olarak değerlendirilebilir. Bu dönemde inşa edilen aşevleri, yalnızca gıda yardımı yapan kurumlar olarak değil, aynı zamanda Osmanlı'nın toplumsal refah politikalarının bir parçası olarak hizmet vermiştir (Kürk, 2024: 42). Bilecik de II. Abdülhamid dönemindeki reformlardan etkilenmiş ve bu dönemde şehrin sosyal yapısını güçlendirmek amacıyla önemli projeler hayata geçirilmiştir. Bu kapsamda Bilecik'te bir aşevi inşa edilmiştir. Bilecik Aşevi, 19. yüzyılın sonlarında inşa edilmiş olup, Osmanlı Devleti'nin sosyal yardım kurumlarının en güzel örneklerinden biri olarak kabul edilmektedir. Bilecik Aşevi'nin kuruluş amacı, fakirlere, kimsesizlere ve yolculara ücretsiz yemek temin etmek olmuştur (Göksoy, 2023: 37). Bunun yanı sıra, bölgede eğitim gören medrese öğrencilerine de yemek sağlayarak Osmanlı'nın eğitim politikalarına destek vermiştir. Bilecik Aşevi, Osmanlı mimarisinin klasik imaret planına uygun olarak inşa edilmiştir. Geniş bir mutfığa, büyük bir yemek salonuna ve depolama alanlarına sahip olan yapı, Osmanlı'nın vakıf sistemine dayalı sosyal yardımlaşma modelinin başarılı bir örneğidir (Kürk, 2024: 44). Bilecik Aşevi, şehrin merkezi bir noktasında, cami ve medrese gibi diğer kamu yapılarının yakınında konumlandırılmıştır.

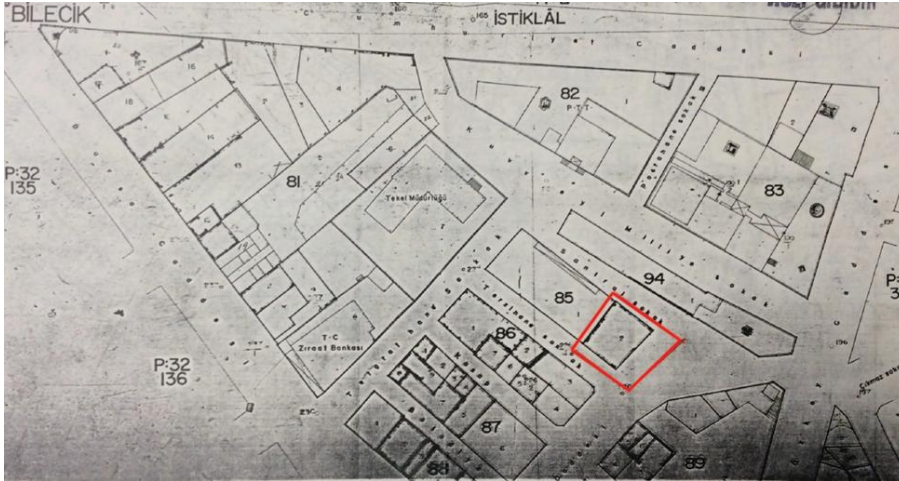
Bu yapı, yolcular için bir konaklama noktası işlevi de görmüş ve özellikle ticaret yolları üzerinde seyahat eden tüccarlara hizmet etmiştir. Bilecik'in Osmanlı döneminde önemli bir stratejik konuma sahip olması, bu aşevinin de bölgedeki ticari ve sosyal hareketliliğe katkı sağlamasına neden olmuştur (Göksoy, 2023: 39). Vakfiye kayıtlarına göre, Bilecik Aşevi'nin giderleri, bölgedeki bazı dükkân ve tarım arazilerinden sağlanan gelirlerle finanse edilmiştir. Bu durum, Osmanlı vakıf sisteminin, hayır kurumlarının devamlılığını sağlamak adına ne kadar etkin bir model olduğunu göstermektedir (Kürk, 2024: 46). Bilecik Aşevi, Osmanlı'nın sosyal devlet anlayışının en somut örneklerinden biridir. II. Abdülhamid döneminde hayata geçirilen bu tür yapılar, Osmanlı toplumunda yardımlaşmayı teşvik eden önemli unsurlar olarak değerlendirilmiştir. Osmanlı Devleti'nin vakıf geleneğini sürdüren bu aşevi, şehrin sosyal yapısının güçlenmesine katkıda bulunmuş ve uzun yıllar boyunca halka hizmet etmiştir.

BULGU VE TARTIŞMALAR

Bu bölümde, Bilecik Aşevi'nin konumu, mimari özellikleri ve yeniden işlevlendirilme süreci detaylı olarak ele alınmıştır. Çalışma kapsamında, yapının tarihî dokusuna zarar vermeden çağdaş gereksinimlere uygun şekilde nasıl dönüştürüldüğü incelenmiş, gerçekleştirilen mekânsal, yapısal ve teknik müdahaleler analiz edilmiştir. Bilecik Aşevi'nin fiziksel bütünlüğünün korunması, yeni işlevine adaptasyonu, taşıyıcı sistem güçlendirmeleri ve çevresel düzenlemeleri bağlamında yapılan restorasyon uygulamaları değerlendirilmiş, sürecin kültürel sürdürülebilirlik açısından katkıları tartışılmıştır. Ayrıca, yapının mekânsal organizasyonu, aydınlatma ve havalandırma stratejileri ile sergileme olanakları gibi unsurlar ayrıntılı bir şekilde ele alınmış; yangın ve deprem güvenliği açısından yapılan düzenlemeler ile modern kullanım standartlarına uygun hale getirilmesi süreci açıklanmıştır. Bulgular, tarihî yapıların işlevsel ve fiziksel sürekliliğini sağlamak amacıyla geliştirilen adaptif yeniden kullanım stratejilerinin, hem kültürel mirasın korunmasına hem de kamusal alanların sürdürülebilir bir biçimde yaşatılmasına katkı sağladığını ortaya koymaktadır.

Bilecik Aşevi'nin Konumu, Mimari Özellikleri ve Yeniden İşlevlendirilmesi

Bilecik Aşevi, Bilecik İli, Merkez İlçesi, İstiklal Mahallesi'nde, tapununun 85 ada, 2 parselinde konumlanmaktadır. 1970'li yıllarda aşevi olarak inşa edilen yapı, zaman içerisinde farklı işlevler üstlenmiş; bir süre askerlik şubesi ve lojman olarak da kullanılmıştır. 2002 yılında başlatılan restorasyon çalışmaları neticesinde, 2009 yılında Bilecik Kültür ve Turizm İl Müdürlüğü olarak yeniden işlevlendirilerek kullanıma açılmıştır (E.K.V.K.K.). Yapı, Bilecik şehir merkezinde konumlanmakta olup, çevresinde ticari mekânlar, tarihi yapılar, müzeler ve devlet kurumları bulunmaktadır (Görsel 2).



Görsel 2: Bilecik Aşevi'nin Konumu

Kaynak: E.K.V.K.K. Arşivi.

Günümüzde hem hizmet binası hem de galeri salonu olarak işlev görmektedir. 211.04 m²'lik bir yüzölçümüne sahip tescilli bir yapı olup, kare planlı bir kurguyla tasarlanmıştır. İki kattan oluşan yapının zemin katında, ortada yuvarlak kemerli ve çerçeveli bir giriş kapısı bulunmaktadır. Girişin her iki yanında simetrik olarak yuvarlak kemerli üçer pencere yer almakta olup, aynı katta yan cephede ayrı bir giriş kapısı daha bulunmaktadır. Birinci katta ön cephede simetrik olarak sekiz pencere, yan cephelerde ise altı adet dikdörtgen pencere konumlandırılmıştır. Üst örtü sistemi kırma çatı olup, alaturka kiremitle kaplanmıştır. Cephe düzeninde ve pencere açıklıklarında simetri gözetilmiş, geleneksel mimari öğeler korunmuştur. Yapının inşa teknikleri incelendiğinde, giriş kat cephesinde ahşap bağdadi sistemin kullanıldığı, birinci katın dış ve iç duvarlarının yine ahşap bağdadi sistemle inşa edildiği tespit edilmiştir.



(E.K.V.K.K. Arşivi). Tavan döşemesi ahşap malzemeden kirişli olarak yapılmış, duvar sıvalarında ise kireç sıva kullanılmıştır (Görsel 3).



Görsel 3: Bilecik Aşevi'nin 1996 Yılına Ait Görselleri

Kaynak: E.K.V.K.K. Arşivi.

Zaman içerisinde yapıda meydana gelen deformasyonlar taşıyıcı duvarlarda geniş açıklıklar oluşturmuş, sıvalarda dökülmeler ve malzeme yüzeylerinde bozulmalar meydana gelmiştir (Görsel 4). Kapı ve pencere doğramaları ahşap olup, malzemenin zamanla yıprandığı, döşeme ve tavanlarda çökme ve deformasyonların olduğu yapılan incelemelerde tespit edilmiştir (Görsel 5). Yapının işlevsiz kaldığı dönemde zemin katın depo, birinci katın ise konut olarak kullanıldığı düşünülmektedir (E.K.V.K.K. Arşivi).



Görsel 4: İç Mekânda Sıva Dökülmeleri

Kaynak: E.K.V.K.K. Arşivi.



Görsel 5: Tavanda Oluşan Deformasyonlar

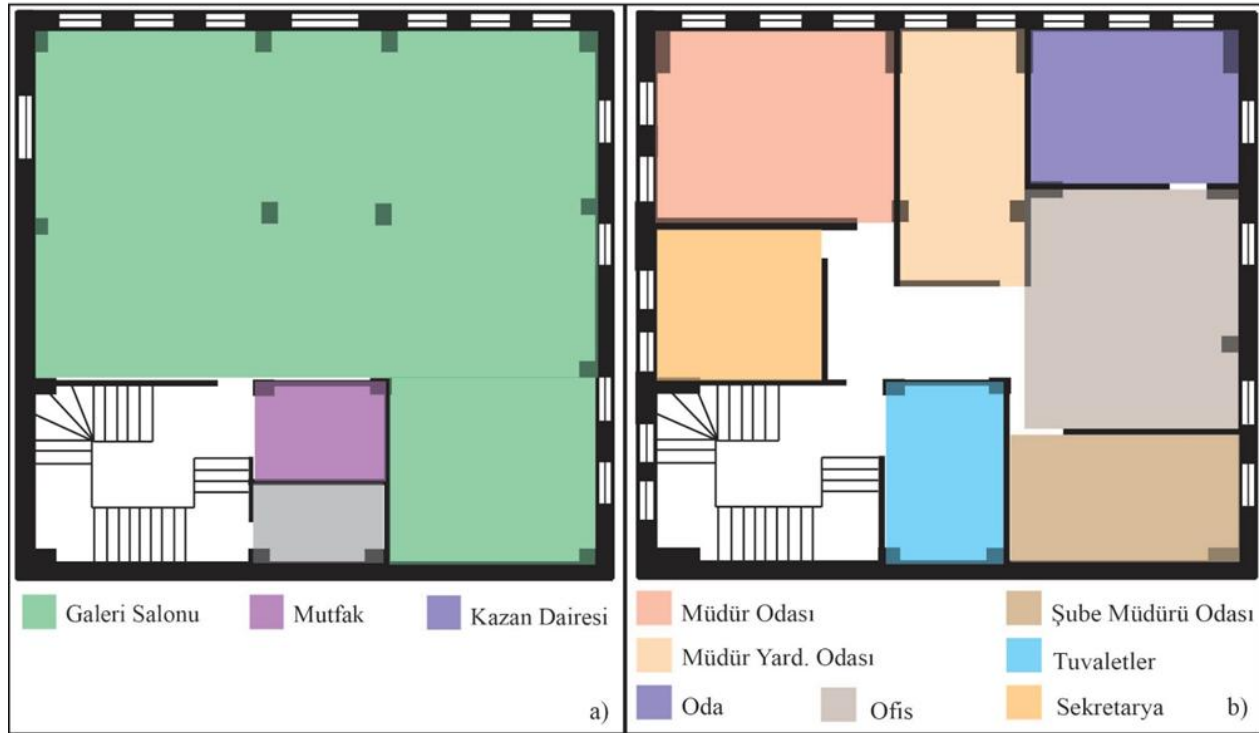
Kaynak: E.K.V.K.K. Arşivi.

Yapının işlevsel ve fiziksel bütünlüğünün korunması amacıyla gerçekleştirilen restorasyon ve yeniden işlevlendirme çalışmaları kapsamında çeşitli müdahaleler uygulanmıştır. Bu müdahalelerin incelenmesi mekânsal ve hacimsel

müdahaleler, taşıyıcı sistem müdahaleleri, teknik donanım müdahaleleri ve çevresel müdahaleler olarak araştırmada incelenmiştir.

Tarihi yapılar, çağdaş kullanıma uygun hale getirilirken mekânsal ve hacimsel düzenlemelerin özgün mimari kimliği koruyacak şekilde gerçekleştirilmesi büyük önem taşımaktadır. Bilecik Aşevi'nin yeniden işlevlendirilmesi sürecinde, yapının özgün mimari karakteri korunarak yeni kullanım senaryosuna uygun mekânsal dönüşümler gerçekleştirilmiştir. Kültürel mirasın sürdürülebilir korunması bağlamında yapılan müdahaleler, modern işlevsel ihtiyaçlarla tarihi dokuyu bütünleştiren bir tasarım anlayışıyla ele alınmıştır (Feilden, 2003). Yapının orijinal mekânsal organizasyonu incelendiğinde, kare planlı bir düzenlemeye sahip olduğu görülmektedir. Zemin katta merkezi bir giriş düzenine sahip olan yapı, orijinalinde yuvarlak kemerli pencereleri ve giriş kapısıyla klasik bir simetri anlayışı benimsemektedir. Yeniden işlevlendirme sürecinde, binanın hizmet binası ve kültürel bir mekân olarak kullanılabilmesi için mekânsal akışın sürekliliği sağlanmış, sirkülasyon alanları iyileştirilmiş ve erişilebilirlik artırılmıştır.

Özellikle yapının zemin katı, giriş bölgesi ve sergi salonu olarak düzenlenerek daha geniş bir kullanım alanı sunacak şekilde yeniden organize edilmiştir. Yan cephede bulunan ikinci giriş kapısı korunarak, yapıya çoklu giriş senaryosu kazandırılmıştır. Bu müdahale, binanın farklı fonksiyonlara hizmet edebilmesine olanak tanımış ve esnek bir kullanım imkânı sağlamıştır (Görsel 6a). Birinci kat mekân organizasyonu da yeni işlev göz önünde bulundurularak yeniden yorumlanmıştır. Özgün formu bozmamak adına taşıyıcı sistemde büyük ölçekli müdahalelerden kaçınılmış, iç mekânda yalnızca gerekli düzenlemeler gerçekleştirilerek işlevsellik artırılmıştır. Yapının tarihi kimliği korunarak günümüz kullanımına adapte edilmesi, sürdürülebilir bir dönüşüm sürecinin temel ilkelerinden biri olarak değerlendirilmiştir. Bu hususta Bilecik Kültür ve Turizm İl Müdürlüğü'nün kullanımında olan bu katta gerekli olan mekânsal düzenlemeler yapılmıştır (Görsel 6b).



Görsel 6: Yeni İşlev Sonrası Mekânsal Dağılım: a) Zemin Kat Şematik Plan, b) Birinci Kat Şematik Plan

Kaynak: Yazar tarafından oluşturulmuştur.

Mekânsal dönüşüm sürecinde, aydınlatma ve havalandırma gibi unsurlar da göz önünde bulundurularak, doğal ışık kullanımının artırılması hedeflenmiştir. Orijinal pencere açıklıkları korunmuş, iç mekânda yeni bölme elemanları eklenmemiş ve serbest plan anlayışı desteklenmiştir. Böylece mekânsal devamlılık korunarak yapının kültürel kimliği güçlendirilmiştir.

Zemin katta yer alan galeri mekânında sergilemeler, taşınabilir ayaklı panolar aracılığıyla gerçekleştirilmekte olup, bu yöntem sayesinde yapının özgün dokusuna müdahale edilmeden sergi düzenlemeleri yapılabilmektedir. Esnek ve modüler sergileme sistemi, farklı etkinlik ve sergi türlerine uyum sağlayarak mekânın çok amaçlı kullanımına olanak

tanımlanmaktadır. Aydınlatma düzeninde, spot ve sarkıt aydınlatmalar birlikte kullanılarak mekânın hem fonksiyonel hem de estetik açıdan dengeli bir ışık düzenine sahip olması sağlanmıştır. Spot aydınlatmalar, sergilenen objeleri vurgularken, sarkıt aydınlatmalar genel mekân atmosferini desteklemektedir. Bu aydınlatma sistemi, mekânın algısını güçlendirirken, sergileme alanlarının görsel olarak daha etkili bir şekilde sunulmasını sağlamaktadır (Görsel 7).



Görsel 7: Galeri Mekânı
Kaynak: Alamy, 2025.

Bilecik Aşevi'nin mekânsal ve hacimsel dönüşümü, yapının tarihî kimliğine zarar vermeden, yeni kullanım senaryosuna uygun hale getirilmesiyle gerçekleştirilmiştir. Yapının orijinal plan kurgusu korunmuş, ancak modern fonksiyonel gereksinimlere yanıt verecek şekilde düzenlenmiştir. Bu süreçte yapılan mekânsal müdahaleler, tarihi dokuyu bozmadan işlevselliği artırmayı amaçlamış ve kültürel mirasın sürdürülebilir bir biçimde yaşatılması için gerekli tasarım ilkeleri doğrultusunda gerçekleştirilmiştir.

Tarihi yapının yeniden işlevlendirilmesi sürecinde, taşıyıcı sistemin korunması ve güçlendirilmesi amacıyla çeşitli müdahaleler gerçekleştirilmiştir. Öncelikli olarak, yapıda zamanla meydana gelen yapısal bozulmalar tespit edilmiş, duvarlarda oluşan çatlaklar enjeksiyon yöntemiyle doldurulmuş ve eksik bölümler tamamlanmıştır. Ahşap döşeme kirişleri ve tavan elemanlarında gözlemlenen deformasyonlar giderilmiş, taşıyıcı sistemin dayanıklılığını artırmak amacıyla orijinal malzeme özelliklerine uygun olarak eksik parçalar tamamlanmıştır. Cephe onarımları kapsamında, yapı yüzeylerinde meydana gelen sıva dökülmeleri temizlenmiş ve orijinal kireç sıva dokusuna uygun şekilde sıva uygulamaları yapılmıştır. Yapının özgün kimliğini korumak amacıyla pencere ve kapı doğramalarının restorasyonu titizlikle gerçekleştirilmiş, hasar görmüş bölümler aslına sadık kalınarak yenilenmiştir (E.K.V.K.K. Arşivi). Çatı ve üst örtü sisteminde ise, zamanla yıpranan alaturka kiremitler elden geçirilmiş, eksik veya hasar görmüş parçalar özgün yapıya uygun olarak değiştirilmiştir (Görsel 8).



Görsel 8: Bilecik Kültür ve Turizm İl Müdürlüğü, Giriş Cephesi
Kaynak: Kültür Portalı, 2025

Yeniden işlevlendirilen binalarda gerçekleştirilen teknik donanım müdahaleleri, mevcut yapının yeni işlevsel gereksinimlerine uyum sağlaması amacıyla yapılan değişiklikleri ve iyileştirmeleri kapsamaktadır (Takva, Takva & İlerisoy, 2023: 27-28). Bilecik Kültür ve Turizm İl Müdürlüğü olarak işlevlendirilen yapının altyapı ve mekanik

sistemleri, yeni işlevine uygun olarak modernize edilmiştir. Elektrik tesisatı, aydınlatma, ısıtma, soğutma, havalandırma ve sihi tesisat sistemleri, çağdaş konfor standartlarını karşılayacak şekilde yeniden tasarlanmış ve mevcut yönetmeliklere uygun olarak revize edilmiştir (E.K.V.K.K. Arşivi). Bu müdahaleler, yapının tarihi dokusu korunarak gerçekleştirilmiş ve orijinal yapısal özelliklerinin bütünlüğünün korunmasına özen gösterilmiştir.

Yapıda iklimlendirme sistemi hem doğal hem de yapay yöntemler kullanılarak sağlanmaktadır. Doğal iklimlendirme, yapıdaki mevcut pencere açıklıkları ve mekânsal organizasyon sayesinde doğal hava sirkülasyonuna olanak tanırken, yapay iklimlendirme sistemleri modern konfor koşullarına uyum sağlamak amacıyla entegre edilmiştir. Yapının yan cephesinde, klimaların dış üniteleri (kondansör sistemleri) konumlandırılmış olup, bu sistemler iç mekândaki klimalarla bağlantılı olarak çalışmaktadır (Görsel 9). İç mekânda yer alan split klima üniteleri, soğutma ve ısıtma işlevi görerek kullanıcı konforunu artırmakta ve mekân içi sıcaklık kontrolünü sağlamaktadır (Görsel 9). Bu sistemler, yapının yeni işlevine uygun şekilde tasarlanarak, iklimlendirme ihtiyacını karşılamak amacıyla günümüz standartlarına uygun şekilde modernize edilmiştir.



Görsel 9: İç Mekân İklimlendirme Örneği

Kaynak: Alamy, 2025

Ayrıca, yapının havalandırma ve sıcaklık kontrolü açısından dengeli bir iç mekân iklimi sunabilmesi için doğal havalandırma olanakları da korunmuştur. Pencere açıklıklarının stratejik konumlandırılması, mekân içinde hava akışını destekleyerek enerji tüketimini azaltmaya yönelik pasif bir iklimlendirme stratejisi oluşturmaktadır. Böylece, hem doğal hem de mekanik sistemlerin entegre kullanımıyla bina içindeki hava kalitesi ve termal konfor artırılmıştır.

Bilecik Kültür ve Turizm İl Müdürlüğü yapısı, günümüz yapı standartları ve ilgili mevzuatlar çerçevesinde, zorunlu yangın ve deprem yönetmeliklerine uygun olarak tasarlanmış ve yeniden işlevlendirilmiştir. Yapının güvenliğini artırmak amacıyla, yangın ve acil durum senaryoları dikkate alınarak gerekli önlemler uygulanmış, kullanıcı güvenliğini sağlamaya yönelik sistemler entegre edilmiştir. Yangın güvenliği kapsamında, yapı içerisinde Türk Standartları Enstitüsü (TSE) ve uluslararası yangın yönetmeliklerine uygun şekilde yangın tahliye noktaları belirlenmiş, kaçış yollarının erişilebilirliği artırılmıştır. Yangın anında erken müdahale imkânı sunmak amacıyla, iç mekâna yangın söndürme tüpleri, acil yangın düğmeleri ve otomatik yangın algılama sensörleri entegre edilmiştir (Görsel 10). Bu sistemler, yangın sırasında hızlı tepki verilmesini sağlamak ve kullanıcıların güvenli bir şekilde tahliye edilmesini kolaylaştırmak amacıyla stratejik noktalara yerleştirilmiştir. Yapının deprem güvenliği açısından değerlendirilmesi sürecinde, mevcut taşıyıcı sistem analiz edilmiş ve deprem yönetmeliğine uygun olarak güçlendirme çalışmaları gerçekleştirilmiştir. Yapısal dayanıklılığı artırmak amacıyla duvarlardaki taşıyıcı elemanlar desteklenmiş, malzeme kayıpları özgün yapıya uygun şekilde tamamlanmıştır. Aynı zamanda, acil tahliye senaryoları göz önünde bulundurularak, yapının deprem sırasında güvenli tahliyesini sağlayacak çıkış güzergâhları belirlenmiş ve yapıya entegre edilmiştir. Yangın ve deprem güvenliği açısından yapılan bu düzenlemeler, yapının modern kullanım ihtiyaçlarına uyum sağlamasını ve uzun vadeli korunmasını amaçlamaktadır. Böylece, Bilecik Kültür ve Turizm İl Müdürlüğü, kültürel mirasın korunmasına yönelik bir örnek teşkil ederken, aynı zamanda çağdaş güvenlik standartlarını karşılayan sürdürülebilir bir kamusal yapı olarak işlev görmektedir.



Görsel 10: İç Mekânda Yangın Güvenliği Donanımları

Kaynak: E.K.V.K.K. Arşivi.

Bilecik Kültür ve Turizm İl Müdürlüğü yapısı, yeni işlevine uygun şekilde çevresiyle birlikte ele alınarak, bütüncül bir tasarım anlayışı doğrultusunda yeniden düzenlenmiştir. Zaman içerisinde dış mekânda meydana gelen deformasyonlar ve kullanım kaynaklı yıpranmalar göz önünde bulundurularak, yapı çevresinde çeşitli iyileştirme çalışmaları gerçekleştirilmiştir. Yapının giriş bölgesinde yer alan taş kaplamalar, kaldırımlar ve basamaklar yenilenerek erişilebilirlik standartlarına uygun hale getirilmiştir. Bu müdahaleler, özellikle yaya sirkülasyonunu kolaylaştırmak, engelli bireyler için erişilebilirliği artırmak ve yapının tarihi kimliğini koruyarak günümüz kullanımına adapte etmek amacıyla gerçekleştirilmiştir. Yapının giriş alanında, yeni işlevin gereklilikleri doğrultusunda bir otopark alanı düzenlenmiştir (Görsel 11). Bu düzenleme, kamusal bir bina olarak hizmet veren yapının ziyaretçilerine daha işlevsel bir kullanım sunmayı amaçlamakta olup, trafik akışı ve yaya yolları ile entegre bir şekilde planlanmıştır.



Görsel 11: Otopark ve Çevre Düzenlemeleri

Kaynak: Kültür Portalı, 2025.

Ayrıca, güvenlik ve kamusal alan aydınlatma standartları göz önünde bulundurularak, dış mekânda gerekli aydınlatma sistemleri ve güvenlik kamera altyapısı entegre edilmiştir. Yapının çevresel güvenliğini artırmaya yönelik olarak konumlandırılan güvenlik kameraları ve aydınlatma elemanları, hem yapıyı koruma altına almakta hem de ziyaretçilerin güvenliğini sağlamaktadır (E.K.V.K.K. Arşivi)..

Sonuç olarak, çevresel müdahaleler kapsamında yapılan bu düzenlemeler, yapının yeni işlevi ile uyum içinde sürdürülebilir bir kullanım sunmasını sağlamıştır. Yapının çevresiyle olan fiziksel ve işlevsel entegrasyonu

güçlendirilmiş, kamusal erişim olanakları iyileştirilmiş ve günümüz kullanıcı beklentilerine yanıt veren çevresel düzenlemeler gerçekleştirilmiştir. Bu kapsamda yapılan müdahaleler, yapının yalnızca iç mekânlarında değil, dış çevresiyle birlikte çağdaş standartlara uyum sağlamasına katkıda bulunmuştur.

SONUÇ

Bu çalışma, Osmanlı döneminden günümüze ulaşan ve zaman içinde işlevini kaybeden Bilecik Aşevi'nin yeniden işlevlendirilme sürecini, mekânsal, taşıyıcı sistem, teknik donanım ve çevresel müdahaleler açısından incelemiştir. Yapının 2009 yılında Bilecik Kültür ve Turizm İl Müdürlüğü olarak yeniden kullanıma kazandırılması süreci, kültürel mirasın sürdürülebilir korunması ve tarihî yapıların çağdaş gereksinimlere uygun şekilde uyarlanması açısından önemli bir örnek teşkil etmektedir.

Bulgular, Bilecik Aşevi'nin yeniden işlevlendirilmesi sürecinde özgün mimari özelliklerin korunarak mekânsal organizasyonun sürdürüldüğünü, yapısal ve teknik müdahalelerin ise tarihî kimliği zedelemeyen, modern kullanım ihtiyaçlarına uyum sağlayacak şekilde gerçekleştirildiğini ortaya koymaktadır. Yangın ve deprem güvenliği, teknik donanım entegrasyonu ve iklimlendirme sistemleri gibi unsurlar çağdaş yönetmeliklere uygun hâle getirilmiş, aynı zamanda çevresel düzenlemeler ile yapı, kent dokusu içerisinde işlevsel bir bütünlük sağlamıştır.

Tarihî yapıların korunması sürecinde, yalnızca fiziksel müdahalelerin yeterli olmadığı, mekânsal ve işlevsel sürdürülebilirliğin sağlanmasının da kritik bir öneme sahip olduğu bu çalışmayla bir kez daha ortaya konulmuştur. Bu bağlamda, UNESCO (1972) Dünya Kültürel ve Doğal Mirasın Korunması Sözleşmesi, ICOMOS'un (1964) Venedik Tüzüğü, Burra Şartı (2013) ve Dublin İlkeleri (2011) gibi uluslararası yönetmelikler, restorasyon ve yeniden işlevlendirme süreçlerinde bilimsel bir çerçeve sunmaktadır. Çalışma kapsamında değerlendirilen Bilecik Aşevi'nin yeniden işlevlendirilmesi, bu ilkeler doğrultusunda tarihî dokunun korunması ve çağdaş bir kullanım modeliyle sürdürülebilir hâle getirilmesi açısından başarılı bir örnek olarak değerlendirilebilir.

Sonuç olarak, Bilecik Aşevi'nin yeniden işlevlendirme süreci, tarihî yapıların mekânsal, teknik ve işlevsel müdahalelerle çağdaş kullanıma nasıl entegre edilebileceğini gösteren önemli bir model sunmaktadır. Bu bağlamda, çalışmanın, tarihî yapıların adaptif yeniden kullanımı ve sürdürülebilir koruma yöntemleri konusunda yapılacak gelecek araştırmalar için kavramsal ve pratik bir referans niteliğinde olduğu değerlendirilmektedir.

KAYNAKÇA

- Ahunbay, Z. (2016). Tarihi çevre koruma ve restorasyon. Yem Yayınları, İstanbul.
- Alamy, (2025). İl Kültür ve Turizm - Bilecik Sanal Tur, Erişim: 21.03.2025. <https://124.im/IgFM>
- Dublin İlkeleri, (2011). Dublin Principles. <https://ticcih.org/about/about-ticcih/dublin-principles/>
- Douglas, J. (2006). Building adaptation. Elsevier, Edinburgh.
- Eskişehir Kültür Varlıklarını Koruma Bölge Kurulu Müdürlüğü Arşivi (E.K.V.K.K.).
- Feilden, B. (2003). Conservation of historic buildings. Routledge, London.
- Göksoy, E. C. (2023). Eating out: food culture in the early modern Ottoman Empire. Institute of Ethnology and Folklore Studies with Ethnographic Museum, Bulgaria.
- Gürbıyık, C. (2015). Osmanlı imaretlerinin (aşevleri) tipolojisi üzerine bir deneme. Sanat Tarihi Dergisi, 24(1), 23-51.
- ICOMOS, (1964). Venedik Tüzüğü, <https://www.icomos.org/en/participer/179-articles-en-francais/ressources/charters-and-standards/157-thevenice-charter>
- ICOMOS Avustralya, (2013). Burra Tüzüğü: Kültürel Açından Önemli Mekânlar İçin Avustralya ICOMOS Tüzüğü, <https://australia.icomos.org/publications/burra-charter-practice-notes/>
- Kocabıyık, Y. (2014). Yeniden işlevlendirme kavramı ve bu kapsamda İtü Taşkılla binasının incelenmesi. Yüksek lisans tezi. Maltepe Üniversitesi Fen Bilimleri Enstitüsü, İstanbul.
- Kültür Envanteri, (2024). Süleymaniye İmaret, Erişim: 21.03.2025. <https://kulturenvanteri.com/yer/suleymaniye-imareti/#17.1/41.016769/28.962445>



- Kültür Portalı. (2025). Bilecik İl Kültür ve Turizm Müdürlüğü, Erişim: 21.03.2025. <https://www.kulturportali.gov.tr/medya/fotograf/fotodokuman/6358/il-kultur-ve-turizm-mudurlugu>
- Kürk, H. B. (2024). Imarets in The Ottoman Empire from the 14th century to the end of the Fatih Era based on waqfiyyas. Yüksek lisans tezi. Orta Doğu Teknik Üniversitesi Tarih Bölümü, Ankara.
- Mısırlısoy, D. & Günçe, K. (2016). Adaptive reuse strategies for heritage buildings: A holistic approach. *Sustainable Cities and Society*, 26, 91-98.
- Plevoets, B., & Van Cleempoel, K. (2011). Adaptive reuse as a strategy towards conservation of cultural heritage: a literature review. *Structural studies. Repairs and Maintenance of Heritage Architecture XII*, 12, 155-164.
- Rodwell, D. (2007). *Conservation and sustainability in historic cities*. Blackwell Publishing, Oxford.
- Takva, Y., Takva Ç. & İlerisoy Z. Y. (2023). Sustainable adaptive reuse strategy evaluation for cultural heritage buildings. *International Journal of Built Environment and Sustainability*, 10(2), 25–37.
- The Nizhny Tagil Charter for the Industrial Heritage, (2003). TICCIH Website, <https://ticcih.org/>
- Tunalı, S. K., & Güneş, S. (2024). Sustainability of historical buildings through reuse projects: A case study of the Kadıköy district in Istanbul. *DEPARCH Journal of Design Planning and Architecture*, 3(1), 97-121.
- UNESCO, (1972). Dünya Kültürel ve Doğal Mirasının Korunmasına Dair Sözleşme, <https://teftis.ktb.gov.tr/TR-263665/dunya-kulturel-ve-dogal-mirasin-korunmasi-sozlesmesi.html>
- Yung, E. H. K., & Chan, E. H. W. (2012). Critical social sustainability factors in urban conservation: the case of the central police station compound in Hong Kong. *Facilities*, 30(9/10), 396-416.

