



Article Arrival : 21/01/2021

Published : 10.03.2021

Doi Number  <http://dx.doi.org/10.26449/sssj.3067>Reference  Türker, H.B. & Deneri, V. (2021). "Uşak Üniversitesi 1 Eylül Kampüsü'nün Planlama Ve Tasarım İlkeleri Açısından Değerlendirilmesi" International Social Sciences Studies Journal, (e-ISSN:2587-1587) Vol:7, Issue:80; pp:1233-1242

UŞAK ÜNİVERSİTESİ 1 EYLÜL KAMPÜSÜ'NÜN PLANLAMA VE TASARIM İLKELERİ AÇISINDAN DEĞERLENDİRİLMESİ

Evaluation of Uşak University Campus In Terms of Planning and Design Principles

Dr. H.Berk TÜRKER

Uşak Üniversitesi, Mimarlık ve Tasarım Fakültesi, Şehir ve Bölge Planlama Bölümü, Uşak/TÜRKİYE

ORCID ID: <https://orcid.org/0000-0002-8995-3259>

Volkan DENERİ

Uşak Üniversitesi, Mimarlık ve Tasarım Fakültesi, Şehir ve Bölge Planlama Bölümü, Uşak/TÜRKİYE

ORCID ID: <https://orcid.org/0000-0001-5514-9011>

ÖZET

Üniversiteler fikirlerin ve bilginin üretildiği, birçok farklı kullanıcının bir araya geldiği sosyal ve kültürel etkileşimin yoğun olduğu yaşayan mekanlardır. Üniversite kampüsleri ekolojik, fonksiyonel ve estetik ilkeler doğrultusunda planlanmalı ve sosyal, kültürel, rekreasyonel, sanatsal ve sportif ihtiyaçların tamamına cevap verebilecek nitelikte olmalıdır. Bu çalışmada Uşak Üniversitesi 1 Eylül yerleşkesinin planlama ve tasarım ilkeleri doğrultusunda değerlendirilmesi yapılmış ve mekansal ve peyzaj karakteri incelenmiştir. Araştırma aşamaları, literatür taraması, veri toplama ve analiz olmak üzere üç temel bölüme oluşmaktadır. Çalışmanın sonucunda Uşak Üniversitesi yerleşkesinin ele alınan ilkeler açısından olumlu ve olumsuz yanları tespit edilmiş ve çözüm önerileri getirilmiştir.

Anahtar Kelimeler: Uşak Üniversitesi, Kampüs Planlama, Kampüs Tasarımı

ABSTRACT

Universities are living places where many different users come together and where social and cultural interaction is intense. University campuses should be planned with ecological, functional and aesthetic principles and should be able to meet social, cultural, recreational, and sportive needs. In this study, the spatial and landscape character of Uşak University 1 Eylül campus was evaluated in line with the planning and design principles. The research phase consists of three basic sections: literature review, data collection and analysis. As a result of the study, the positive and negative aspects of the Uşak University campus in terms of planning and design principles were determined and suggestions were made.

Key Words: Usak University, Campus Planning, Campus Design

1. GİRİŞ

Günümüzde içinde bulunduğumuz dönem bilim ve bilgi çağıdır. Bilimin ve bilginin kurumsal olarak hayat bulduğu en önemli mekanlardan biri de üniversitelerdir. Bu mekanları ve insan kaynağını üniversitelerin içinde bulunduğu fiziki kampüslerden soyut düşünmek mümkün değildir. Dober (1996)'ya göre üniversite kampüsleri kurumsal yapının tamamlanması için olmazsa olmaz bir öneme sahiptirler ve üniversiteyi bütüncül olarak algılamamızı sağlarlar. Doper, üniversitelerin gelişme ve büyüme şekillerini,

- ✓ Yeniden düzenlemek
- ✓ Eklentiler yapmak
- ✓ Yeni yapılar yapmak
- ✓ Yeni kullanım alanları sağlama
- ✓ Uydu kampüsler kurmak
- ✓ Yeni kampüsler kurmak

olarak 6 kategoride ele almıştır.

Kampüsler, mevcut ekosistemin bir parçası olup doğal ve inşaa edilmiş çevrede, geniş araziler üzerinde bulunmaktadır (Tuna, 2006). Üniversite kampüsleri çeşitli fonksiyonları içerisinde barındıran birer yaşam mekanlarıdır ve bu yaşam mekanların bütüncül-sürdürülebilir bir planlama ve tasarım yaklaşımıyla mekansal planlamasının yapılması oldukça önemlidir. Abu-Ghazze (1999) araştırmasında, kampüs planlamasında dikkat edilmesi gerekenleri şu şekilde sıralamıştır:

- ✓ Fiziksel ve ekolojik kalite (Doğa çevre özellikleri)
- ✓ Davranışsal ve fonksiyonel kalite (İnsan davranışı ve fiziksel ortam arasındaki etkileşimler)
- ✓ Estetik ve görsel kalite (Görsel algıya dayalı olarak görsel tercih)

Üniversite kampüsleri dinamik yapılarıdır, zamanla birlikte gelişim ve dönüşüm gösterirler. Bu gelişim ve dönüşümler birçok farklı faktörden, rasyonel veya yanlış alınan kararlardan kaynaklanabilir ve kampüs nihayetinde aktüel görünümünü alır. Bu yüzden, üniversite kampüsleri rasyonel plan kararları ışığında bilinçli ve dikkatli bir şekilde planlanmalıdır (Lidsky, 2002). Ülkemizdeki üniversite kampüsleri ile ilgili literatür incelendiğinde, kampüs planlamasının bazı konularda olumsuzlukları olduğu görülmektedir. Eminağaoğlu ve Muhacir (2018) çalışmasında Artvin Çoruh Üniversitesi, Seyitler ve Şehir kampüslerini planlama ve tasarım açısından incelediği araştırmasında, Seyitler Kampüsü'nün plansız olarak gelişim gösterdiğini sonucuna varmıştır. Sıramkaya ve Çınar (2012) Selçuk Üniversitesi Aleaddin Keykubat Kampüsü'nde araştırmasında ortak kullanım alanlarının planlanmasında bazı olumsuzluklar tespit etmiştir. Yörük ve Gülgün (2006) çalışmalarında Ege Üniversitesi kampüsünde ergonomik ve antropometrik açıdan aksaklıklara dikkat çekmiştir.

Ülkemizde 2020 yılı itibari ile 207 üniversite bulunmaktadır. Bu üniversitelerin 129 tanesi devlet üniversitesidir ve bu devlet üniversiteleri içinde 78'inin 2005 yılından sonra kurulduğu dikkat çekmektedir (Anonim, 2021a). Bu rakamlar devlet üniversitelerimizin, yarısından fazlasının 20 yaşından genç üniversiteler olduğunu ve kampüslerinin son 20 yılda şekillenmiş olduğunu göstermektedir. Türkiye'deki üniversitelerin öğrenci sayıları incelendiğinde ise yaklaşık 8 milyon öğrencinin olduğunu ve yaklaşık 7.3 milyonluk kısmının devlet üniversitelerinde okuduğunu ve bu kampüsleri kullandığı görülmektedir (Anonim, 2021b). Öğrencilerine kaliteli bir kampüs yaşamı vaat eden üniversitelerimizin fiziki imkanlarının gelişimi ve kampüslerinin tasarımı da bu iyi ve kaliteli yaşama önemli bir katkı sağlaması gerekliliği kaçınılmaz bir gerçektir. Kampüslerin sağladığı bir diğer katkıda, içinde buldukları kentlere yaptıkları katkıdır ve bu katkı kalkınmakta olan kentlerde daha belirgin bir şekilde görülmektedir (Çetin ve Kaşlı 2008).

2005 yılından sonra kurulan üniversitelerden biri de 1 Mart 2006 tarihli ve 5467 sayılı resmî gazetede yayınlanan karar ile kurulan Uşak Üniversitesi'dir. Uşak kent merkezine 7,9 km mesafede konumlanan 1 Eylül kampüsü ile Uşak Üniversitesi, Uşak kentine kurulduğu günden beri sosyal, kültürel ve ekonomik açıdan katkı sağlamaktadır. Kampüs içindeki gelişim ve değişimi de üniversitelerin dinamik yapısı gereği her geçen gün devam etmektedir. Bu çalışmada Uşak Üniversite kampüsünün planlama ve tasarım ilkeleri doğrultusunda incelenmesi amaçlanmıştır. Çalışma kapsamında üniversitenin kurulduğu tarihten günümüze kadar kampüsü şekillendiren öğeler planlama ve tasarım yönünden incelenmiştir.

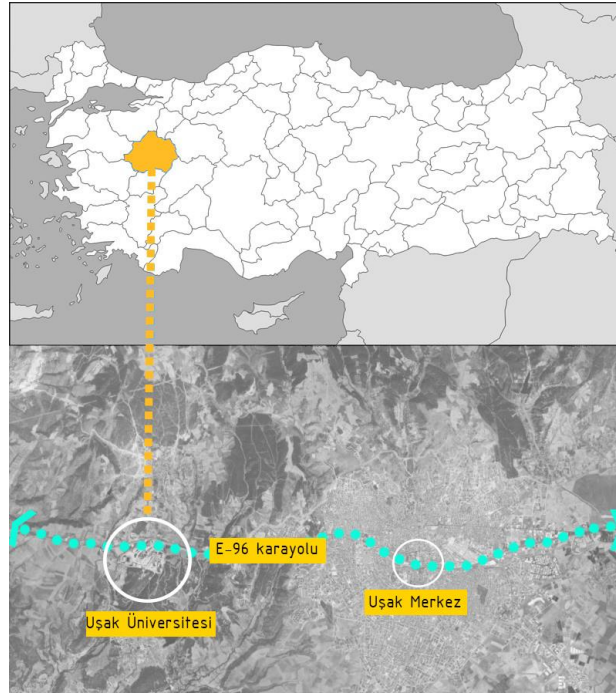
2. MATERYAL VE METOT

2.1. Araştırma Alanı

Araştırma alanı Uşak kentinde yer alan 8°40'21.3"N 29°19'55.8"E koordinatlarına sahip Uşak Üniversitesi kampüsüdür (Şekil 1). Kampüs Uşak kent merkezine yaklaşık olarak 7,9 km uzaklıkta E-96 İzmir Ankara karayolu üzerinde yer almaktadır ve toplamda yaklaşık 586.906,21 m² alan üzerinde kurulmuştur. Çalışma alanı Şekil 1'de gösterilmiştir. 2006 yılında kurulan üniversitenin 2020 yılı itibariyle toplam 14 fakültesi 1 yüksekokulu 11 meslek yüksekokulu, 3 enstitüsü ve 27 araştırma uygulama merkezi bulunmaktadır (Anonim, 2021c). Üniversitenin bünyesinde 2020-2021 akademik yılı itibari ile 29017 öğrenci 821 akademisyen ve 579 idari personel bulunmaktadır (Anonim, 2021b).

Uşak kentinin yıllık ortalama sıcaklık değeri 12.8°C, yıllık toplam yağış ortalaması ise 560,4 mm'dir (Anonim, 2020). Kampüs alanının toprak yapısı "kireçsiz kahverengi orman toprakları" ve "kahverengi orman toprakları"ndan oluşmaktadır. Fao/Unesco toprak tasnif sistemine göre de, "Cambisol topraklar" biçimindeki yapıdan oluşmaktadır (Atasoy, 2018).

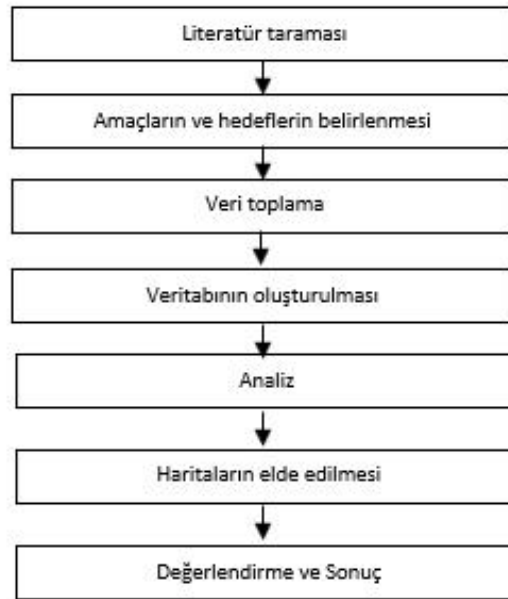




Şekil 1. Çalışma alanının konumu

2.2. Metot

Bu çalışmada Uşak Üniversitesi kampüsü planlama ve tasarım ilkeleri doğrultusunda değerlendirilmiştir. Çalışmanın yöntemi 3 temel aşamadan oluşmaktadır. Araştırmanın yöntem akış şeması Şekil 2’de yer almaktadır. Araştırmanın ilk aşamasında konuyla ilgili yerli ve yabancı kaynaklar incelenerek literatür çalışması yapılmıştır. Literatür çalışmasından sonra veri toplama aşamasına geçilmiştir. Kampüse ait Uşak Üniversitesi Yapı ve Daire Başkanlığı’ndan alınan 1/1000 ölçekli Dwg formatlı paftalar, Uşak Belediyesi’nden 2018 ve 2019 yıllarına ait Türksat uydu görüntüleri elde edilmiştir. Alan, çalışma boyunca birçok defa ziyaret edilerek gözlemlerde bulunulmuş ve fotoğraf çekimi gerçekleştirilmiştir. Elde edilen veriler doğrultusunda ArcMap 10.6.1 programında uydu görüntüleri ve temin edilen paftalar karşılaştırılarak alan ile ilgili analizler gerçekleştirilmiş ve alana ilişkin haritalar üretilmiştir. Ayrıca bazı haritaların hazırlanmasında Photoshop 2014 programı kullanılmıştır. Çalışmada Google Maps, Google Earth web programlarından yararlanılmış, kampüse ait fotoğraflama işlemi için Go PRO Hero 8 black marka kamera kullanılmıştır.

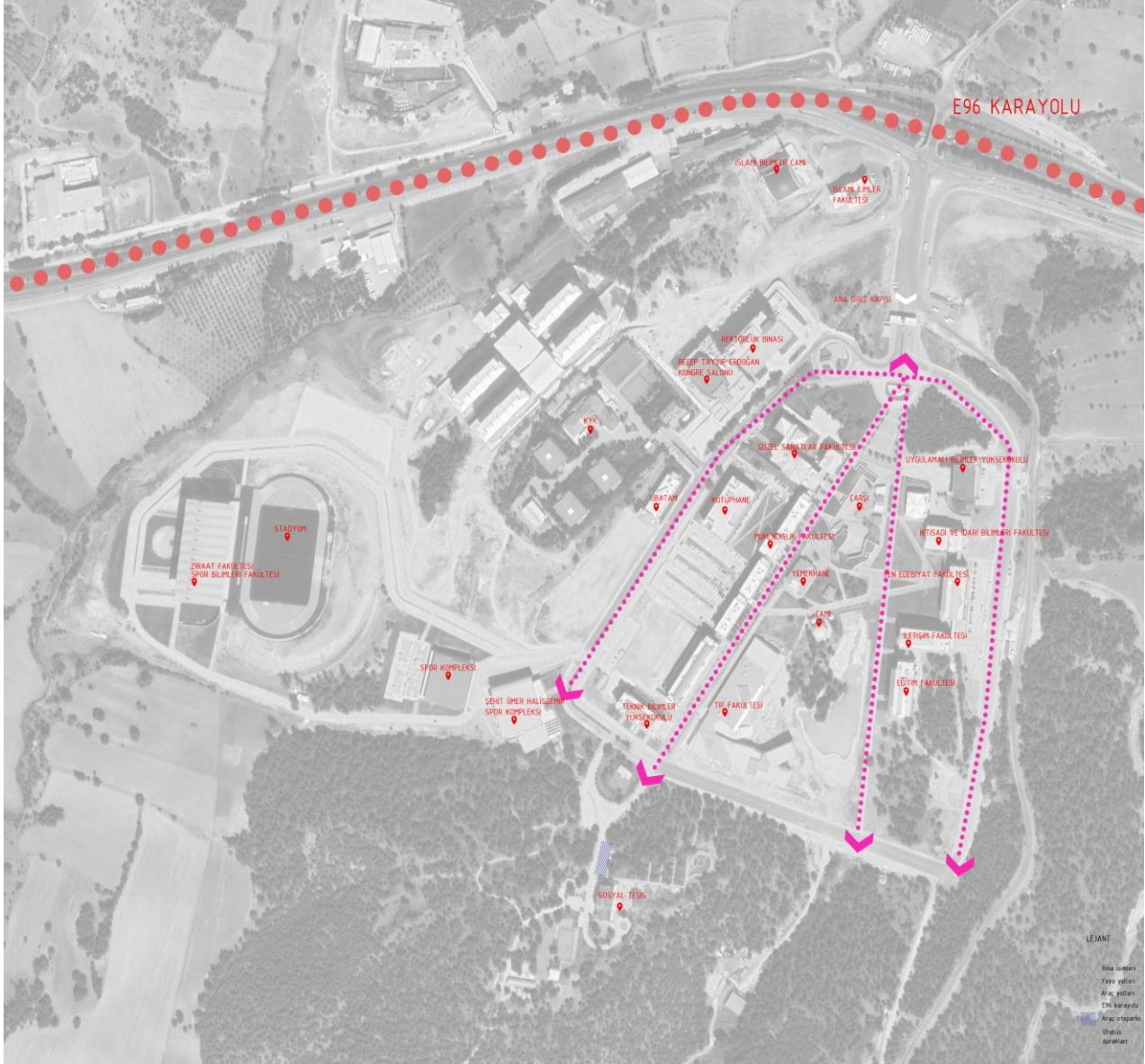


Şekil 2. Araştırmanın akış şeması

3. BULGULAR

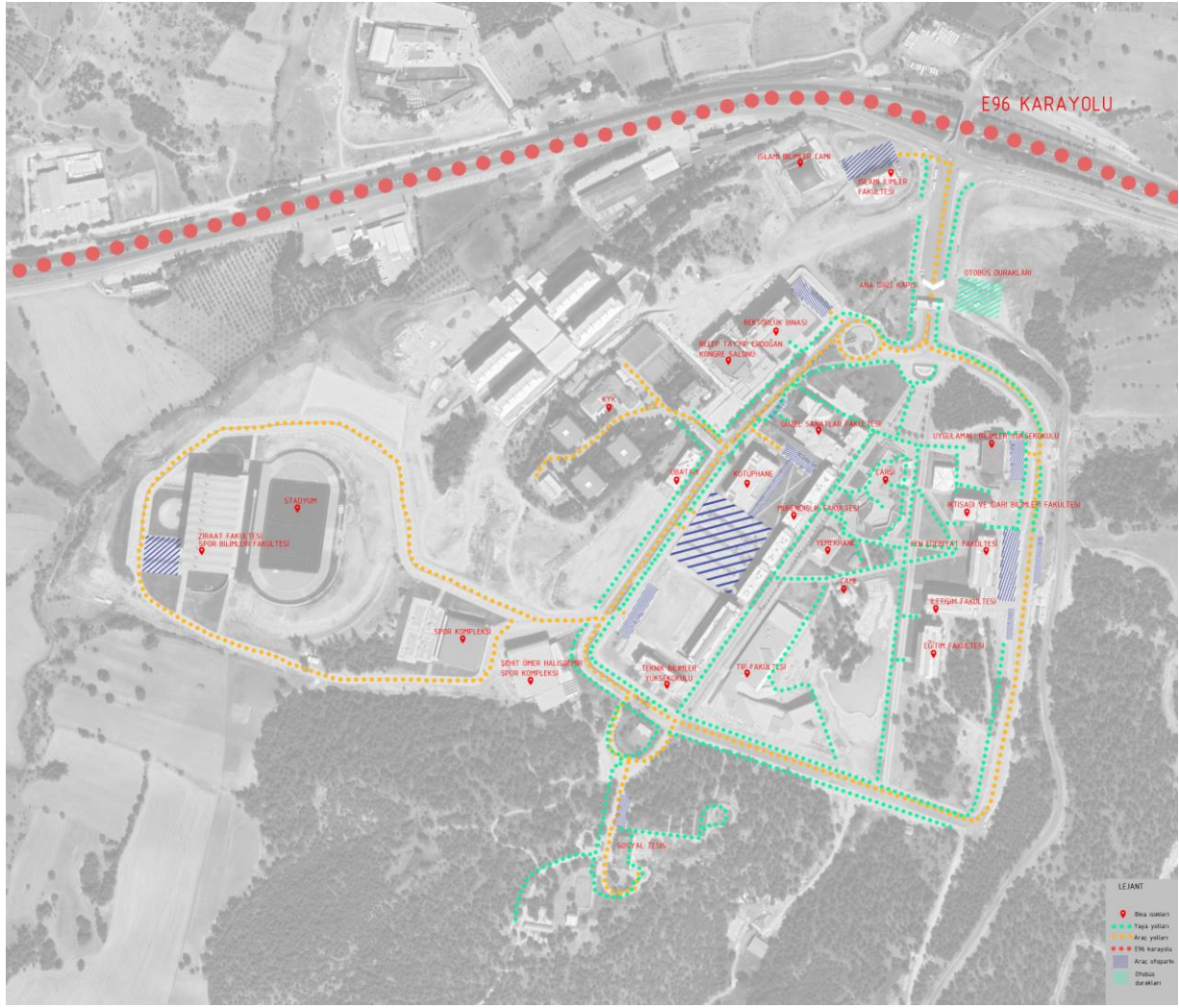
3.1. Kampüsün Mekansal Karakteri

Kampüs E-96 İzmir-Ankara karayolunun üzerinde yer almaktadır. Konumu itibarıyla önemli bir hat üzerinde yer alan kampüsün ilk makroformu, Mühendislik Fakültesi ve Güzel Sanatlar Fakülteleri ile oluşmaya başlamıştır. Üniversitenin ana omurgası giriş kapısından sonra birbirine paralel 4 ana aks (Şekil 3) ile şekillenmiş, kampüs içerisindeki akademik, idari binalar ve kullanımlar bu aksların etrafında konumlanmıştır. Genel olarak binalar bir merkez etrafında lineer şekilde gelişim göstermesine rağmen son yıllarda kampüsün gelişimi batı yönüne doğru olmaktadır.



Şekil 3. Kampüsün makroformunun gelişmesinde etkili olan akslar

Kampüs içerisinde yer alan binalarının mimari yapısı genel hatlarıyla minimal ve modern bir çizgide olup bina karakterleri birbirleriyle uyumludur. Binalar birbirlerine yürüme mesafesindedir. Kampüs içerisinde yer alan akademik ve idari binalar şunlardır: Eğitim Fakültesi, Mühendislik Fakültesi, Sosyal Bilimler Meslek Yüksek Okulu, Teknik Bilimler Meslek Yüksek Okulu, Güzel Sanatlar Fakültesi, İktisadi ve İdari Bilimler Fakültesi B Blok, İktisadi ve İdari Bilimler Fakültesi, Merkezi Derslik D2 Blok, Merkezi Akademik Bloklar (MA1, MA2, MA3, MB4), Bilimsel Araştırmalar Merkezi Analiz Laboratuvarı, Merkezi İdari Blok, Merkezi Derslik (Tüprag Bloğu), İslami ve İdari İlimler Fakültesi (Şekil 4).



Şekil 4. Kampüsün genel durumu

Akademik ve idari birimlere ait binalar dışında öğrenci sosyal merkezi kompleksi, merkezi kütüphane, yemekhane, sosyal eğitim ve kültür merkezi, 2000 kişilik kapalı spor salonu, yarı olimpik yüzme havuzu, açık atletizm pisti ve sentetik çim futbol sahası, 2 cami ve KYK yurt binaları bulunmaktadır.



Şekil 5. Sosyal merkez kompleksi

Üniversitenin ana makroformu şekillendiren aksların ortasında üniversitenin cazibe merkezi olan yaklaşık 8600 m² alana sahip sosyal merkez kompleksi yer almaktadır (Şekil 5). Kampüste öğrencilerin ve personelin önemli sosyalleşme mekanlarından biri olan bu merkezde sanat galerisi, market, kafe, restoran ve öğrenci kulüplerine ait dükkanlar, 100 kişilik mini sinema salonu ve 250 kişi kapasiteli mini bir amfi tiyatro bulunmaktadır. Sosyal merkez komplekste bulunan dükkanların, batı ve güney konumlu olanlarının çatıları, informal çizgilere sahip yeşil çatı olarak tasarlanmış olup, her bir yeşil çatı panoramik gözlem noktasıdır (Şekil 6). Bu yeşil çatıların yaklaşık alan büyüklüğü 2100 m²'dir ve çim ile kaplıdır.



Şekil 6. Sosyal merkez kompleksinin yeşil çatıları

Sosyal merkez kompleksinin sona erdiği noktada, yüksek kot kullanılarak yapay kayadan yapılmış bir şelale ile başlayan ve Tıp Fakültesi'nde önünde son bulan toplam 8409 m² alana sahip fiskiyeli maksimum derinliği 1.2 mt. toplam su hacmi 10.000 m³ olan yapay bir gölet bulunmaktadır (Şekil 7). Bu yapay göletin içerisinde güney kenarında su bitkileri için ayrılmış sığ alan bulunmakta ve yaklaşık 436 ve 380 m² alana sahip 2 adet ada yer almaktadır. Yapay gölün etrafında ahşap oturma birimleri yerleştirilmiştir.



Şekil 7. Gölet ve şelale



Şekil 8. Kampüs girişindeki meydan

Sosyal merkez kompleksinin kuzeyinde üniversitenin ana giriş kapısında sonra karşılama mekanı niteliğinde olan yaklaşık 4800 m² büyüklüğünde bir meydan bulunmaktadır. Ana meydanın girişinde bir adet yaklaşık 220 m² büyüklüğünde fiskiyeli süs havuzu, meydanın kenarlarında ahşap pergolalar ve oturma birimleri yer almaktadır (Şekil 8).

3.1.1. Araç Yolları ve Otoparklar

Alandaki araç sirkülasyonu kampüsü çevreleyecek şekilde iki yönlü olarak gerçekleştirilmektedir. Çalışma alanında toplam araç yolu uzunluğu 3.1 km'dir ve tamamı asfalt kaplamadan oluşmaktadır (Şekil 4). Araç otoparkları fakülte binalarına ortak hizmet edilecek şekilde tasarlanmıştır. Kampüsteki toplam araç otoparkı

sayısı 655 araçtır, buna ek olarak rektörlük binası içinde 25 araç kapasiteli bir kapalı otopark mevcuttur. Yine rektörlük binası önünde istendiği takdirde otoparka dönüştürülebilecek sert zemin alan bulunmaktadır. Araç yolları otoparkları Şekil 4'te gösterilmiştir. Kampüs içerisinde toplu taşıma araçlarının girmesine izin verilmemektedir ve kampüs içerisinde hizmet veren bir ring sistemi bulunmamaktadır. Merkezden gelen toplu taşıma araçları giriş kapısının hemen yanında yer alan otobüs park alanından hareket etmektedir.

3.1.2. Yaya ve Bisiklet Yolları

Kampüs içerisindeki yaya yolları incelendiğinde genel olarak 7 metre genişlikte yaya sirkülasyonu sağlayacak yollar bulunmaktadır. Bu yollar genel olarak çeşitli büyüklükteki andezit yer döşemesi ile kaplanmıştır. Ayrıca bu yaya yolları herhangi acil durumda araç trafiği için kullanılabilir genişliktedir. Kampüsün yaya yolları Şekil 3'te verilmiştir. Kampüsün geometrik olarak ortasında yer alan ve cazibe merkezi konumundaki sosyal merkez kompleksi çevresinde yeterli miktarda toplanma alanları ve küçük meydanlar bulunmaktadır (Şekil 8).

Bisiklet yolu olarak kampüsün yaya yolları ve taşıt yollarının tamamı kullanıma uygundur. Taşıt yollarının tümünde ve her iki tarafında 120 cm genişliğinde bisiklet yolları bulunmaktadır. Ayrıca şehir merkezi ile kampüs arasındaki bir bisiklet yolu yer almaktadır.

Kampüs genelinde merdivenlerin hakim olduğu eğimli bir alan bulunmamaktadır. Merdivenlerin olduğu bölgelerde ise hem bisiklet trafiği hem de engelli erişilebilirliği açısından rampaların uygulandığı görülmektedir. Yine yaya, engelli ve bisiklet trafiğine kolaylık sağlayan bina altı geçişleri bina ana blokları altında mevcuttur. Sosyal merkez kompleksinin yakınında 15 bisiklet kapasiteli bir bisiklet park yeri mevcuttur. Kampüsün ana taşıt trafiğini oluşturan araç yollarının her iki yanında yeterli genişlikte, yaya kaldırımları yer almaktadır.

3.1.3. Donatı Elemanları

Kampüs genelinde, aydınlatma elemanları, çöp kutuları, oturma elemanları ve işaret levhaları estetik kaygılar açısından değerlendirilmiştir. Kampüste, yol aydınlatmaları, yaya yolu aydınlatmaları, yeşil alan aydınlatmaları ve zemin aydınlatmaları olmak üzere 4 tip aydınlatma elemanı kullanılmıştır. Kampüs içinde kullanıcılara yol gösteren işaret levhalarının ve çöp kutularının kampüs genelinde bir bütünlük ve uyumundan söz edilemez. Bazı işaret levhalarının bakımsızlığı dikkat çekmektedir (Şekil 9).



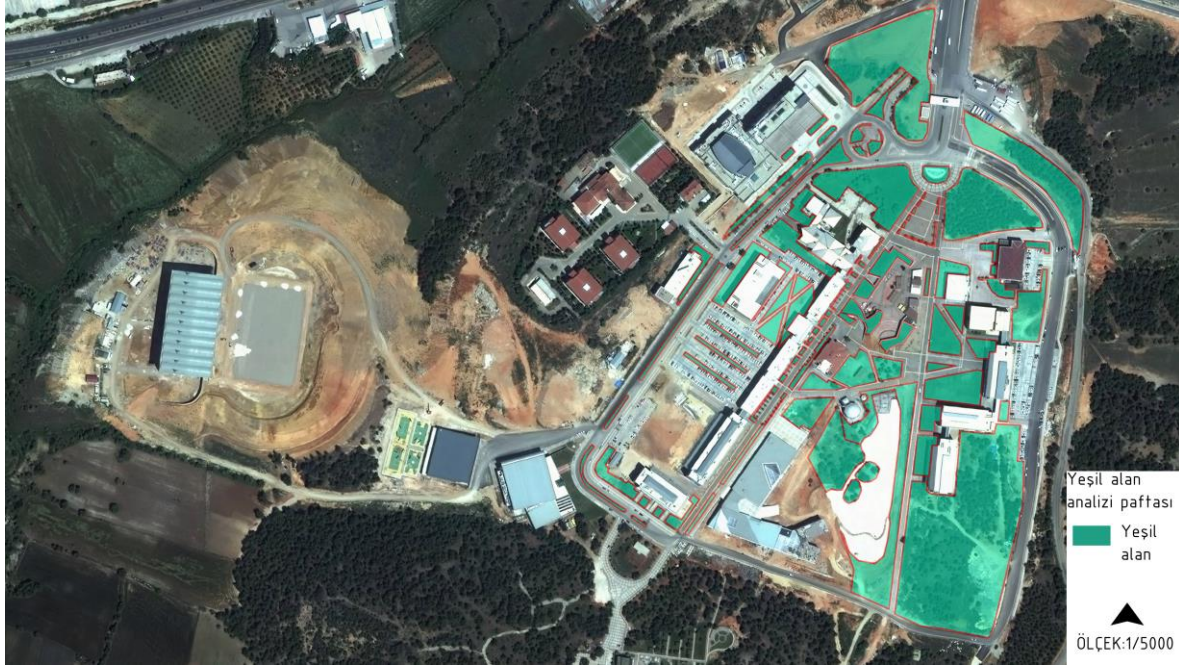
Şekil 9. Donatı elemanları

3.4. Kampüsün Peyzaj Karakteri

3.4.1. Bitki Örtüsü

Kampüsün batı ve güney kısmı ormanlarla kaplı olup, batı kısmında ise tarım alanları yer almaktadır. Alan doğal bir çevre içerisinde inşa edilmesine karşın alanın peyzaj karakteri oldukça zayıftır. Alan içerisindeki yeşil dokular bina etraflarına dağınık bir yayılış göstermektedir. Kampüsün güney güneydoğu kısmında

mevcut doğal yeşil alan korunmuştur. Yeşil alan analizine göre kampüste toplam 93.101 m² yeşil alan tespit edilmiştir. Yeşil alan analizi Şekil 10'de gösterilmiştir.



Şekil 10. Kampüsün yeşil alan analizi

Kampüsteki yeşil alanlar genel olarak bina yakın çevrelerinde ve refüjlerde yer almaktadır. Kampüsün yeşil alanlarındaki bitkilendirme yeterli seviyede bulunmamıştır. Bitkisel tasarımın görsel kalitesi düşüktür (Şekil 11, Şekil 12). Kampüs içerisinde bazı alanlarda mevcut ibrelili ağaçlar korunmuştur. Bu mevcut yeşil doku ergin bireyler Sarıçam (*Pinus sylvestris*) ların oluşturduğu topluluklar halindedir ve kampüs içerisinde küçük parçalar şeklinde dağılmıştır. Bu ergin Sarıçam grubu kampüs girişinin doğusunda, gölet civarında ve Eğitim Fakültesi'nin doğusunda yer almaktadır.

Kampüs içerisinde kullanılan kültür bitkileri : *Abies cilicica*, *Acer negundo*, *Catalpa bignonioides*, *Cedrus atlantica*, *Cedrus deodara*, *Cedrus libani*, *Cercis siliquastrum*, *Cupressocyparis leylandii*, *Cupressus arizonica*, *Cupressus sempervirens*, *Juniperus horizontalis*, *Picea orientalis*, *Picea pungens*, *Platanus orientalis*, *Prunus cerasifera*, *Quercus spp.*, *Robinia pseudoacacia*, *Salix babylonica*, *Sophora japonica*, *Thuja occidentalis*, *Thuja orientalis*, *Tilia tomentosa* türlerinden oluşan ağaçlar, *Berberis thunbergii*, *Buddleja davidii*, *Buxus sempervirens*, *Cornus florida*, *Cotoneaster horizontalis*, *Euonymus japonicus*, *Hedera helix*, *Lavandula angustifolia*, *Ligustrum vulgare*, *Parthenocissus quinquefolia*, *Pyracantha coccinea*, *Rosa spp.*, *Santolina chamaecyparissus*, *Viburnum tinus* türlerinden oluşan çalılardır. Kültür bitkileri kullanılan alanların dışındaki yeşil alanlarda, yer örtücüler yetersizdir ya da çıplak toprak şeklinde, henüz müdahale edilmemiş alanlar olduğu tespit edilmiştir.



Şekil 11. Yeşil alan altyapısı



Şekil 12. Yeşil alan altyapısı

3.4.2. Topografya

Kampüs alanı çevresi genel olarak eğimli bir yapıda olmasına karşın kampüs alanı içerisinde eğim seviyesi oldukça azdır. Kampüs binalarının oturduğu arazide yaklaşık olarak % 3 eğim bulunmaktadır.

4. SONUÇ

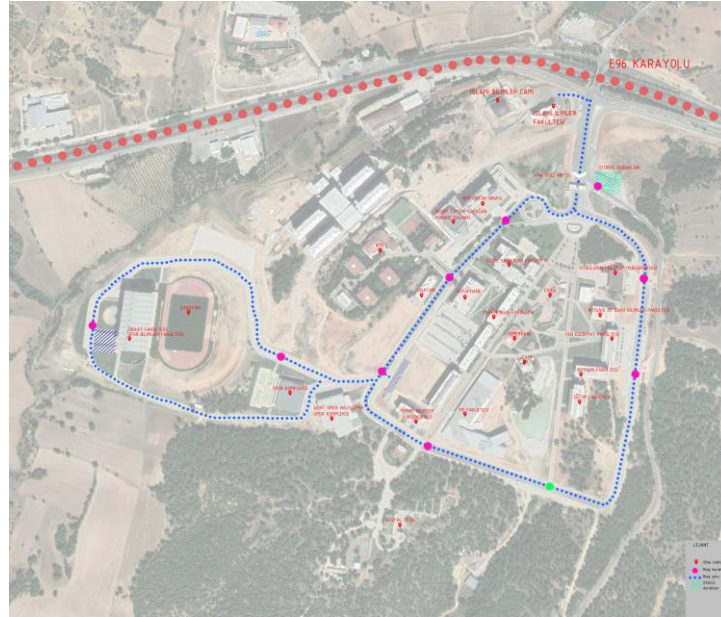
Uşak üniversitesi kampüs yerleşkesi İlahiyat Fakültesi ve Camii, Rektörlük ve Kongre merkezi, Ziraat ve Spor bilimleri Fakültesi binaları dışında kampüsün bütüncül bir planlama yaklaşımına sahip olduğu söylenebilir. Kampüste yer alan binaların mimari karakteri birbirleriyle ve kampüsün genel yapısıyla uyumludur. Kampüsün merkezi konumundaki sosyal kompleks, konumu itibarıyla iyi bir şekilde planlanmıştır ve bu kompleks tasarım, fonksiyonellik ve görsellik açısından olumludur. Fakat bu merkezin öğrenci ve personel kapasitesini karşılama yeteneği yeterli değildir.

Kampüste yer alan gölet, kampüsün peyzaj değerine olumsuz katkı sağlamaktadır. Kampüs içerisinde engelli ulaşımındaki sorunlar dışında sirkülasyon sorunu bulunmamaktadır. Araç otoparkları yeterli sayıdadır. Kampüsteki donatı elemanları konusunda bazı sorunlar mevcuttur. Alan içerisindeki aydınlatma elemanları ve çöp kutuları yeterli sayıdadır, fakat oturma birimleri öğrenci ve personel sayıları göz önüne alındığında sayıca yetersizdir.

Kampüsün peyzaj karakteri incelendiğinde alanda bazı yerlerde doğal bitki dokusunun korunmuş olması kampüs için önemli bir olumlu katkı sağlamaktadır. Fakat genel olarak yeşil alanlardaki bitkisel tasarım oldukça zayıftır. Bitkisel kompozisyonlar yetersiz ve bitki türü sayısı kısıtlıdır. Otoparklarda kullanılan bitkiler gölgeleme için yeterli değildir.

Bu bağlamda kampüs içinde yapılması önerilenler şunlardır:

- ✓ Kampüs içerisinde bir ring sisteminin kurulması, kampüs merkezinde planlanan birimler dışındaki birimlere de (Yurtlar, Ziraat Fakültesi, Spor Bilimleri Fakültesi) ulaşımın kolaylaştırılması sağlanmalıdır. Öneri kampüs ring sistemi Şekil 13'de gösterilmiştir.



Şekil 13. Kampüs için öneri ring sistemi

- ✓ Yeşil alanlardaki bitkisel tasarım ilkeleri doğrultusunda yeniden tasarlanması, bu alanları öğrencilerin ve personelin rekreasyonel açıdan faydalanabilmelerine olanak sağlayacak şekilde yorumlanması yapılmalıdır.
- ✓ Ziraat fakültesi ve Spor Bilimleri Fakültesi binasının yakın çevresinde ikinci bir sosyal kompleksin kurulması bu kompleksle birlikte öğrenci ve personele hizmet veren işletmelerin sayılarının artırılması sağlanmalıdır.
- ✓ Göletin ve yakın çevresinin peyzaj düzenlemesinin tekrar yorumlanarak hem doğal bitkilerin rekreasyonel açıdan öğrenci ve personele hizmet etmesine olanak verecek düzenlenmelidir. Göletin

güney kenarında su bitkileri için hazırlanmış sığ bölümün, gölet peyzajına katkı sağlayacak sulak bir ekosisteme dönüştürülmesi ile ilgili çalışmalar yapılmalıdır.

- ✓ Kampüs genelinde oturma elemanlarının kalitesinin iyileştirilerek sayıları artırılmalıdır.
- ✓ Kampüs içerisinde “kentsel tarım” uygulamaları geliştirilebilecek alanlar mevcuttur. Bu alanlarda kentsel tarım projeleri geliştirerek, personel ve öğrencilerin kullanımına uygun alanlar hazırlanarak hem kampüs peyzajına olumlu etki sağlayacak hem de kullanıcılarına ekonomik değer kazandıracak alanlar haline getirilmelidir.
- ✓ Kampüs içerisinde yer alan sportif tesisler artırılmalıdır.

KAYNAKÇA

Abu-Ghazze, T. M. (1999). Communicating behavioral research to campus design: Factors affecting the perception and use of outdoor spaces at the University of Jordan. *Environment and behavior*, 31(6), 764-804.

Anonim, 2020. Meteoroloji Genel Müdürlüğü, Uşak Merkez İstasyonundan 1990-2018 yılları arasındaki Uşak kenti tüm parametreler bülteni. Uşak

Anonim, 2021a. Yüksek Öğretim Bilgi Yönetim Sistemi, Türlerle Göre Mevcut Üniversite Sayısı <https://istatistik.yok.gov.tr/> (Erişim Tarihi: 10.01.2021)

Anonim, 2021b. Yüksek Öğretim Bilgi Yönetim Sistemi, Öğrenci Sayıları Raporu <https://istatistik.yok.gov.tr/> (Erişim Tarihi: 10.01.2021)

Anonim, 2021c. Uşak Üniversitesi Web Sayfası, <https://www.usak.edu.tr/> (Erişim Tarihi: 10.01.2021)

Atasoy, A. (2018). Uşak ilinin FLuvisol toprakları. *Uluslararası Sosyal Bilimler Dergisi*, 6(71), 48-74.

Çetin, M., KAŞLI, M., Ecevit, E., & Serel, A. (2008). Üniversite öğrenci harcamalarının analizi ve bölge ekonomilerine katkılarını belirlemeye yönelik bir araştırma. *Yönetim ve Ekonomi: Celal Bayar Üniversitesi İktisadi ve İdari Bilimler Fakültesi Dergisi*, 15(2), 99-113.

Dober, R. P. (1996). *Campus Planning*.

Eminağaoğlu, Z., & Muhacir, E. S. A. (2018). Artvin Çoruh Üniversitesi Kampüs Alanlarının Planlama ve Tasarım İlkeleri Kapsamında Değerlendirilmesi. *Artium*, 6(1), 38-43.

Lidsky, A. J. (2002). A perspective on campus planning. *New Directions for Higher Education*, 2002(119), 69-76.

Sıramkaya, S. B., & Çınar, K. (2012). Üniversite kampüs yerleşkelerinde ortak kullanım mekânlarının incelenmesi: Selçuk Üniversitesi Aleaddin Keykubat Kampüsü örneği

Tuna, G. (2006). *Assessing Green Design Approach to Develop A Conceptual Model For Landscape Planning In University Campuses* (Doctoral dissertation).

Yörük, İ, Gülgün, B, Sayman, M, Ankaya, F. (2006). Peyzaj Planlama Çalışmaları Kapsamında Ege Üniversitesi Kampüs Örneğindeki Peyzaj Donatı Elemanlarının Ergonomik-Antropometrik Açından İrdelenmesi. *Ege Üniversitesi Ziraat Fakültesi Dergisi*, 43 (1) , 157-168.