

## Ergin İnan Gravürlerinde Franz Kafka Etkisi

*Franz Kafka Effect On Ergin Inan Engravings*

### ÖZET

Bu araştırmanın konusunu, Ergin İnan'ın gravür baskı tekniğiyle ele aldığı böcek illüstrasyonlarının incelenmesi ve tasarım ilkeleri açısından değerlendirilmesi oluşturur. Araştırmanın amacı, Ergin İnan'ın Franz Kafka etkisi ile ele aldığı böcek illüstrasyonlarını, gravür baskı tekniği ve tasarım ilkeleri açısından incelemektir. Araştırmada, Nitel araştırma yöntemlerinden veri toplama tekniği doküman analizi kullanılmıştır. Türk Resim Sanatında yapmış olduğu çalışmalarla ve yenilikçi yaklaşımlarla önemli bir yere sahip olan Ergin İnan'ın sanatının temelini, doğup yaşadığı Anadolu kültürü imgeleri ve eğitim aldığı Batı kültürü tekniği oluşturmaktadır. Bu araştırma, Ergin İnan'ın Franz Kafka'nın "Dönüşüm" isimli kitabından etkilenecek yapılmış olduğu baskı resimleri ile sınırlanmıştır. Böylece araştırmada, sanatçının beş çalışması ele alınarak yorumlanmış ve betimsel analiz yöntemi kullanılarak incelenmiştir. Konu bağlamında ortaya çıkan baskılar tasarım ilkeleri açısından incelenmiş ve yorumlanmıştır.

**Anahtar Kelimeler:** Baskı, Böcek, Ergin İnan, Gravür, İllüstrasyon.

### ABSTRACT

The subject of this research is the examination of the insect illustrations that Ergin Inan handled with gravure printing technique and their evaluation in terms of design principles. The aim of the research is to examine the insect illustrations, which Ergin Inan handled under the influence of Franz Kafka, in terms of gravure printing technique and design principles. In the research, data collection technique document analysis, one of the qualitative research methods, was used. Ergin Inan, who has an important place in Turkish Painting Art with his works and innovative approaches, forms the basis of his art, the images of Anatolian culture, where he was born and lived, and the Western culture technique he was educated in. This research is limited to the prints of Ergin İnan, influenced by Franz Kafka's book "Transformation". Thus, in the research, five works of the artist were discussed and interpreted using the descriptive analysis method. The prints that emerged in the context of the subject were examined and interpreted in terms of design principles.

**Keywords:** Engraving, Ergin İnan, Illustration, Insect, Printing

## GİRİŞ

Çağdaş Türk Sanatında önemli bir yere sahip olan İnan, 1943 yılında Malatya'da doğmuş ve eğitimini burada tamamlamıştır. 1962 yılında İstanbul Üniversitesi, Hukuk Fakültesi'ni kazanmıştır. Sanatçının resme olan ilgisi ortaöğretim öğretmenleri tarafından keşfedilmiştir. İnan, Hukuk Fakültesi'nde okurken, İstanbul Devlet Tatbiki Güzel Sanatlar Yüksekokulu, Marmara Üniversitesi Güzel Sanatlar Fakültesi, Resim bölümünü kazanarak burada eğitim almaya başlamıştır. 1968 yılında mezun olduğu okulda derslere girmeye başlamıştır. 1969 yılında burslu olarak gittiği Almanya'da yaz okulunda çalışmalarını birlikte yaptığı hocası Prof. Emilio Vedova ile devam etmiştir. Üç yıl boyunca Münih Güzel Sanatlar Akademisi'nde, resim ve özgün baskı tekniğinde çalışmalar yapmıştır. Paris, Venedik ve Floransa'da bulunan müzelerde araştırmalar yapan İnan, "Baskı Resim Teknikleri" konulu teziyle mezun olmuştur. 1982 yılında Marmara Üniversitesi Güzel Sanatlar Fakültesi Resim Bölümünde öğretim görevlisi olarak göreve başlayan İnan, 1985 yılında profesör olarak devam etmiştir. On beş yıl boyunca katıldığı Almanya sergilerine süresiz katılım hakkı kazanan İnan, Berlin Güzel Sanatlar Yüksek Okulunda misafir profesör olarak desen derslerine girmiştir (Türkyılmaz, 2003: 410).

Resimlerinde "Doğu-Batı senteziyle dikkat çeken İnan'ın çalışmalarında genellikle Anadolu esintileri görülmektedir. Anadolu kültürünü çalışmalarına taşıırken sanatçı geleneksel bir temayı, çağdaş bir teknikle izleyicisine sunmaktadır. Çalışmalarında mistik kültürel öğeleri tercih eden İnan, eski kaligrafik yazılara böcek imgelerine yer vermektedir." (www.hurriyet.com.tr/kitap-sanat/bir-varolus-dusuncesi-ben-ergin-inan-42.172.863). Sanatçı çalışmalarını üretirken, eski kitap sayfalarını ya da en ince detayına kadar çizdiği böcekleri, kısacası canlı veya cansız varlıkları sanat nesnesine dönüştürmüştür. İnan'ın düşsel dünyasında, dışsal olan her türlü varlık onun esin kaynağı olmuştur.

İnan, Anadolu etkilerini, yurtdışında aldığı eğitim ile bütünleştirerek yapıtlarına yansıtmıştır. "Sanatçı, kendi kültüründen etkilendiği inanış ve mistik öğeleri sanatıyla ortaya koymuştur. Bunlar; Osmanlı, Arapça eski kitap sayfalarından dokular, bedenler, eller ve böcekler gibi öğelerdir. Sanatçı tüm bu öğeleri kullanarak oluşturduğu sanatında fantastik bir izlenim sunmaktadır." (www.zaferdergisi.com/makale/11905-boceklerin-ressami-ergin-

Funda Salt<sup>1</sup> 

Hülya Karoğlu<sup>2</sup> 

### How to Cite This Article

Salt, F. & Karoğlu, H. (2023).  
"Ergin İnan Gravürlerinde Franz  
Kafka Etkisi" International Social  
Sciences Studies Journal, (e-  
ISSN:2587-1587) Vol:9, Issue:113;  
pp:7564-7571. DOI:  
<http://dx.doi.org/10.29228/sssj.70785>

Arrival: 23 June 2023

Published: 31 July 2023

Social Sciences Studies Journal is  
licensed under a Creative Commons  
Attribution-NonCommercial 4.0  
International License.

<sup>1</sup> Yüksek Lisans Öğrencisi, KTO Karatay Üniversitesi, Lisansüstü Eğitim Enstitüsü, Grafik Tasarımı, Konya, Türkiye. ORCID: 0009-0003-0752-0981

<sup>2</sup> Dr. Öğr. Üyesi, KTO Karatay Üniversitesi, Güzel Sanatlar ve Tasarım Fakültesi, Grafik Tasarımı, Konya, Türkiye. ORCID: 0000-0002-7250-5871

\* Bu çalışma yüksek lisans tezinden türetilmiştir.

inan.html). İnan sanatında Doğu kültüründen beslendiğini açıkça ortaya koyarken, teknik olarak batılı bir üslubu benimsemiştir.

Özgün Baskı, “tasarlanan bir fikrin kalıp yöntemiyle birden fazla kopyasının alınmasıdır.” Başka bir tanımla baskı, “bir çizimin baskı teknikleri aracılığıyla istenilen sayıda, başka bir yüzeye kopyasının alınmasıdır” (Erdiren ve Kuyrukçu, 2018: 160). Oyma ve kazıma isimleriyle de bilinen Gravür Baskı tekniği, en eski baskı geleneklerinden biridir. “Gravür baskı, metal bir levha üzerine çelik uçlu kalemler aracılığıyla desenin çizilmesiyle oluşturularak, levha üzerine kazılan çizgilerin koyulaşması için levhanın asitle etkileşiminin sağlanması ile oluşturulur (www.mixerarts.com/gravur). İşlem tamamlandıktan sonra asitten çıkarılan levha silinerek boya vermek için hazırlanmaktadır.” Mono, İpek Baskı, Ahşap, Linol ve Litografi gibi özgün baskı tekniklerinden biri olan Gravür Baskı tekniğini benimseyen Ergin İnan’ın sanatında bu tekniği çok sık kullandığı görülmektedir. Ayrıca İnan, bu teknik ile böcek illüstrasyonlarını farklı bir üslupla harmanlayarak ortaya koymuştur. İnan, sanatında karışık teknik, yağlıboya gibi çeşitli alanlarda ele aldığı böcek illüstrasyonlarını, gravür baskı tekniğine getirdiği farklı bakış açıları ve yenilikçi tavrıyla yeniden yorumlamıştır (Alparslan, 2007: 221).

Türk Sanatında ve Batı Sanatında böcek imgeleri, gücün sembolü ve kutsallık bakımından sanatçılar tarafından ele alınıp çalışmalarında kullanılmıştır. Bu sanatçılardan biri olan Ergin İnan’ın hemen hemen tüm çalışmalarında da böcekler simgesel birer öge olarak yer almaktadır. İnan, resim ve gravür baskı tekniğinde kullandığı böcek imgelerini, en ince detayına kadar çizerek realist bir üslup benimsemiştir. “Sanatçı, böceklerin çalışmalarında tek başlarına bir anlamı olmadığını yalnızca çalışmanın içinde anlam bulduklarını vurgulamıştır” (Beğiç, 2021: 164). Dolayısıyla İnan’ın sanatında böceklerin kullanımı çalışmalara kattığı anlam ile birer metafora dönüşmektedir. Bu bakımdan Franz Kafka’nın etkisi ile ortaya çıkan baskılar, tasarım ilkeleri açısından dikkat çekicidir. İnan’ın kullandığı teknik ile böcek imgesi “Öte Yazıtlar F.Kafka için” isimli beş adet gravür çalışması üzerinden araştırılmıştır. Bu araştırmanın problemini, Ergin İnan’ın farklı tekniklerde ele aldığı böcek illüstrasyonlarının gravür baskıda hangi tasarım ilkelerinden yararlandığı oluşturmaktadır. Bunlar; Çalışmanın konusu, ön yapısı ve arka yapısı, kuruluş kompozisyonu, renk ve üslubu üzerinden incelenmesidir.

## ERGİN İNAN GRAVÜRLERİNDE FRANZ KAFKA ETKİSİ

Tasarım kavramı Latince kökenli olup, en genel tanımıyla “bir şeyi zihinde canlandırma, hayal etme, biçimlendirmedir.” Tasarımın ilkeleri şunlardır: “Çizgi, ton, renk, doku, leke, biçim, ölçü ve yöndür.” Tasarımın beş temel ilkesi ise; “denge, orantı ve görsel hiyerarşi, görsel devamlılık, bütünlük ve vurgulamadır” (https://www.arkhesanat.com/tasarim-nedir/). Bu ilkeler bir tasarımın bütünlüycisi aynı zamanda tamamlayıcısı niteliğindedir.

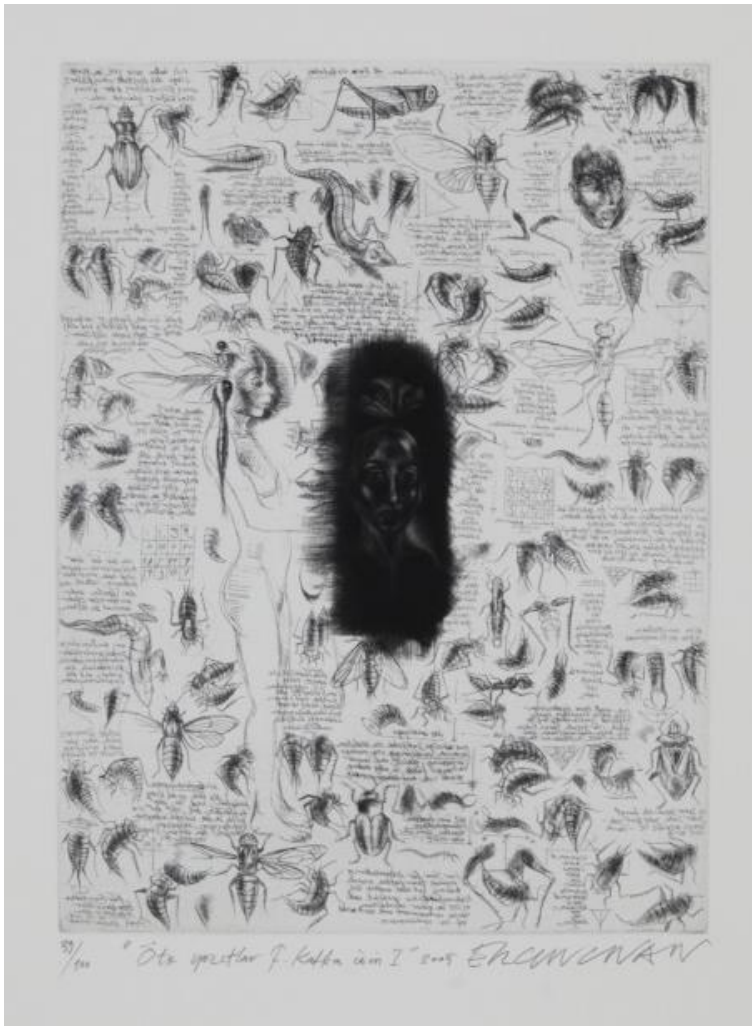
Yağlıboya, karışık teknik ve gravür baskı tekniğini uygulayan İnan çalışmalarında, renk ve biçimselliği genellikle sıkça kullanmaktadır. Sanatçı çalışmalarında yer verdiği varlıkları biçimsel olarak soyut bir ifade dili ile ele alırken, renk olarak ise canlı renkleri kullanmaktadır. Ergin İnan, çalışmaları ile böcek imgesini bütünleştirerek sanatının ayrılmaz bir parçası haline dönüştürmüştür. İnan çalışmalarının özünü oluşturan temasında, böcekler aracılığıyla, var oluş gerçekliğini ve insanın doğasını vurgulamaktadır. Ergin İnan, böcek illüstrasyonlarının sanatına girmesini şu şekilde açıklamıştır;

“Salzburg Yaz Akademisi’ndeyim. Venedikli Prof. Emillo Vedova ile beraber çalışıyordum. O arada çalışmalar yapıyordum. Daha ekspresyonist, dışavurumcu bir çalışmaydım. Türkiye’ye geldiğimde annem ve babamı görmek için Malatya’ya uğradım. Bu arada Prof. Emillo Vedova’ya mektup yazmak geldi içimden. Ancak Almanca bilgim azdı. Bir takım sözcükleri yazabiliyordum ama yeterli değildi. O sırada bahçede yerdeki böcekleri gördüm ve onları çizmeye başladım mektuba. Çünkü bir ressama mektup yazıyordum ve en güzel biçimde nasıl ifade edersiniz? Resim diliyle. İşte böyle böcekli bir resim oldu. Ama ben o böcekli mektubu yazarken insanın kafasında bir kıvılcım çakar ya, öyle bir kıvılcım çaktı ve ben bunu resmime nasıl katacağımı düşünmeye başladım. Böylece mektubu yazıp gönderdim ve arkasından çok güzel mektuplar geldi bana. Evet önemli olan böceklerin resmime girmesi Malatya’da yazdığım o mektupla başladı” (https://www.istanbulsanatevi.com/makaleler-roportajlar/roportajlar/ergin-inan-ve-bocekler/).

Ergin İnan’ın 2005 yılında yaptığı “Öte Yazıtlar F.Kafka için” adlı beş gravürden oluşan seride çalışmaların konusunu, Franz Kafka’nın “Dönüşüm” isimli kitabında yer alan bir insanın böceğe dönüşmesi oluşturur. 1883’de Prag’da doğan öykü ve roman yazarı olan Franz Kafka’nın yaşadığı çağ, sanayileşmenin gelişmesiyle birlikte toplumsal yapının değişmesine denk gelmektedir. Kafka, içerisindeki bu durumu eserlerinde değişik bir bakış açısıyla ele almıştır. Bu araştırmanın temelini oluşturan Franz Kafka’nın “Dönüşüm” isimli edebi eserinde böceğe dönüşen başkarakter olan “Gregor Samsa, toplumun yalnız ve çaresiz kesimini simgelerken; diğer karakterlerin her biri ise modern çağın, bir kesimini temsil etmektedir” (Altıparmak & Durakoğlu, 2016: 172). Kafka’nın “Dönüşüm” isimli kitabında Gregor Samsa’nın böceğe dönüşmesi, sanatçının kendisini ailesine ve topluma kabul ettirememesinin aynı zamanda yaşadığı çaresizliğin sembolüne dönüşür. Dolayısıyla İnan’ın bu serisine ilham

kaynağı olan bu edebi eser, insan ve böcek imgelemesinde önemli bir yere sahiptir. “Sanatta kendine somut veya soyut anlamda yer bulan böcek imgeleri, sanatçının dünyasında imgesel anlamlarına göre şekillenmişlerdir” (Beğiç, 2021: 164).

Çalışmalarda sanatçının tema, kompozisyon öğeleri başta olmak üzere, renk, doku gibi benzer tasarım ilkelerini kullanması dikkat çeker. “Öte Yazıtlar F.Kafka için I” adlı çalışmada insan portresi, insan bedeni, böcek türleri ve yazılar yer almaktadır. Çalışmanın merkezinde yer alan yuvarlak veya kare siyah içerisinde insan başı ve böcek imgesi görülmektedir. (Şekil 1) sol orta tarafta yandan bir şekilde resmedilmiş insan bedeni ve onun başında kanatlı bir böcek türü bulunmaktadır. Sağ üst tarafta bir tane insan portresi vardır. Üst orta tarafta ise büyük bir şekilde kertenkele resmedilmiştir. Çalışmanın sağ ve sol tarafında, değişik ebatlarda böcekler serpiştirilerek doku oluşturulmuştur. Ayrıca o alanlardaki yazı motifleri o kompozisyonu destekler niteliktedir. Sanatçı böcek resimlerinde, insan nefisini ve insanın içsel olan her türlü hissiyatını temsil ettiğini vurgulamıştır. İnan’ın sanatında kullandığı böcek türleri insanın her bir duygusunu simgelemektedir. Üst orta tarafta “Kertenkele” imgesi insanın bazı duygularını, insan bedeni üzerinde “kelebek” imgesi ümitleri, “kozalar” ise ortaya çıkmamış duyguları temsil etmektedir. İnsanın var oluşunu simgeleyen bu duygular, böcek illüstrasyonları aracılığıyla, bazı zamanlar göklerde gezinirken, bazı zamanlar ise yerlerde sürünmektedir (www.zaferdergisi.com/makale/11905-boceklerin-ressami-ergin-inan.html).



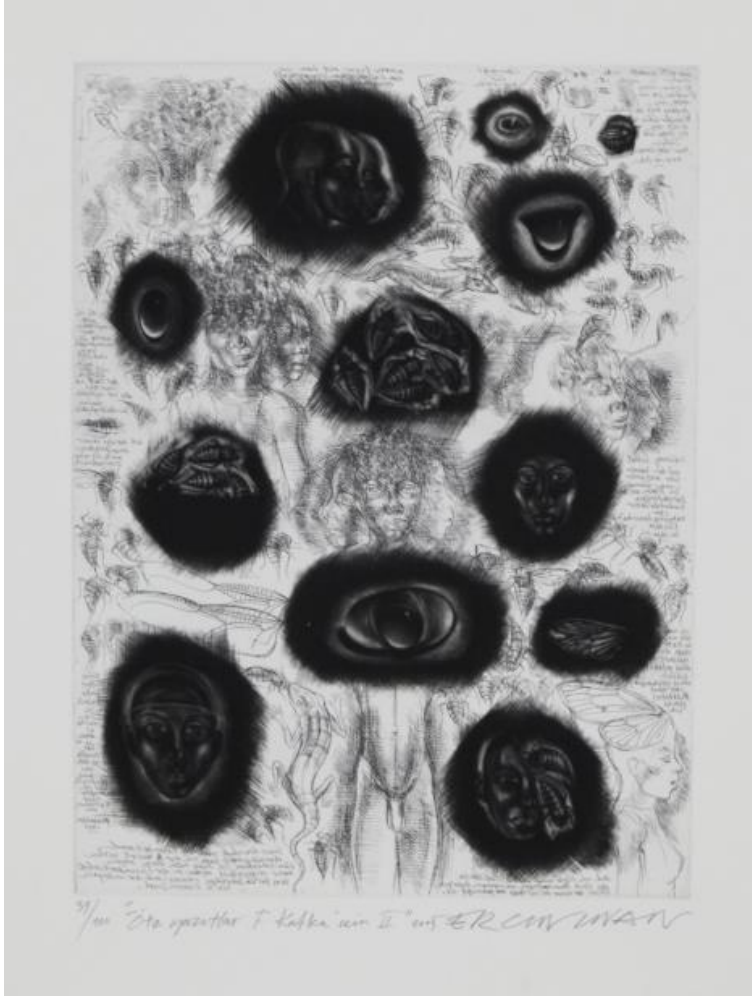
Şekil 1: Ergin İnan, “Öte Yazıtlar F.Kafka için I”, Gravür Baskı, 50 x 76 cm, 2005

Kaynak: <https://www.imoga.org/tr/collection/artists/ergin-inan/techniques/05>

Benzer şekilde “Öte Yazıtlar F.Kafka için II” ve “Öte Yazıtlar F.Kafka için III” adlı gravür baskılar siyah beyaz ilişkisi içerisinde ele alınmış olup çalışmaların merkezinde kütleli siyah bir alan kullanılmıştır. Arkada böcek dokuları yer almaktadır. Her iki çalışmada da tek parça halinde yuvarlak ve kare siyah alan baskın bir şekilde ön planda verilip arka planında ise yazılar, yan profilden bir figür ve bir insan başına yer verilmiştir. Böcekler, yazılar resmin sınırları içerisinde yer alsada devam ediyormuş gibi bir his uyandırmaktadır. Bu nedenle açık kompozisyon hissi oluşturmaktadır. Arka planındaki nesnelere ve yazılara kompozisyonda egemen bir doku oluştururken, ön planda olan siyah alanın vurgusunu artırmaktadır.

Siyah, beyaz ve gri, çizgisel ve lekesele, etkiler kullanılarak daha çok nötr renklerle konu ele alınmıştır. Sanatçı çalışmalarını gerçekçi bir üslupla ele almıştır. Ergin İnan'ın diğer çalışmalarında olduğu gibi bu bakılarda da böcek çizimlerini, portre ve figürleri en ince ayrıntısına kadar detaycı bir üslupla resmettiği görülmektedir. Yine benzer şekilde çalışmalar adeta birer mektup ya da kitap sayfası gibi bir etki oluşturacak şekilde yaratılmıştır.

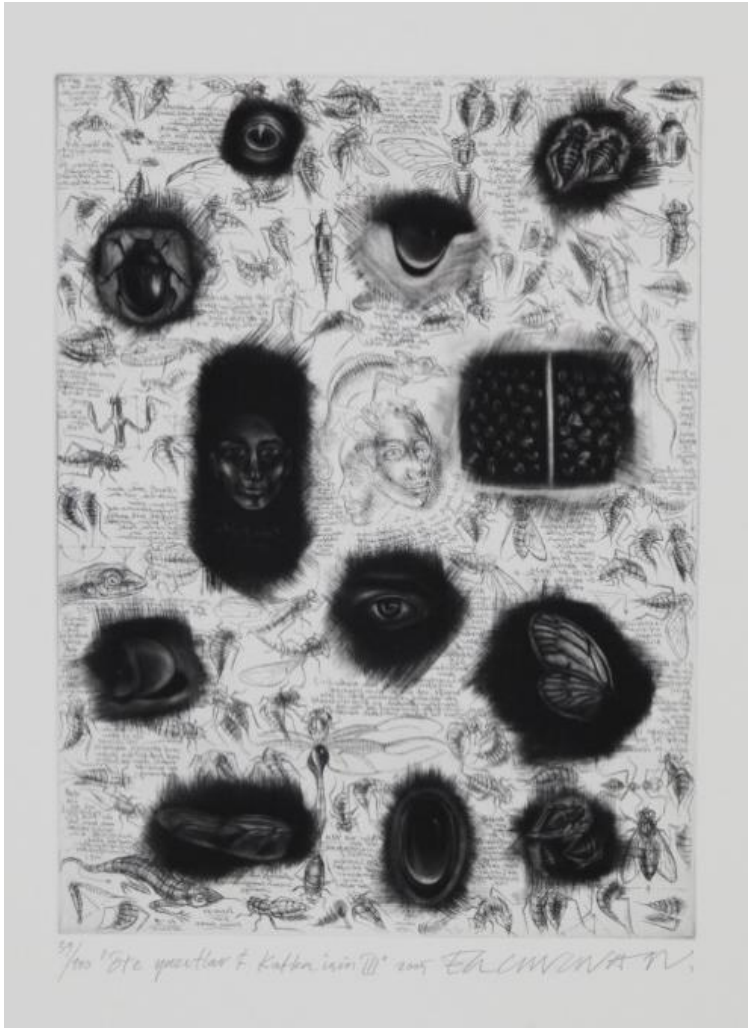
Ergin İnan'ın böcek çizimleri ile yapmış olduğu çalışmalarda önemsenmeyen ve tiksinti gibi görünen böcekleri, kendine has üslubuyla özel yaratıklar olduğuna dikkat çekmektedir. "Öte Yazıtlar F.Kafka için II" adlı çalışmada insan portresi, bedeni, böcek türleri ve yazılar görülmektedir. Çalışmada (Şekil 2) dikkat çeken yuvarlak ve kare siyahlar içerisinde insana ve böceğe ait uzuvlar yer almaktadır. Çalışmanın sol üst köşesinde birbirine bakan iki insan başına yer verilmiştir. Sağ alt köşede ise bir insan portresine ve figürün başında kelebek kanadı görülmektedir. Çalışmanın merkezinde bir insan bedeni ve bu bedene sıkışık iki insan kafası resmedilmiştir. Bu figürün sağ ve sol tarafında ikişer insan portresi görülmektedir. Figürlerin sol tarafında büyük bir kertenkele figürü dikkat çekmektedir. Çalışmanın sağ ve sol tarafında, değişik ebatlarda böcekler serpiştirilerek doku oluşturulmuştur. Ayrıca o alanlardaki yazı motifleri o kompozisyonu destekler niteliktedir.



Şekil 2: Ergin İnan, "Öte Yazıtlar F.Kafka için II", Gravür Baskı, 50 x 76 cm, 2005  
Kaynak: <https://www.imoga.org/tr/collection/artists/ergin-inan/techniques/05>

"Öte Yazıtlar F.Kafka için III" adlı çalışmada insan portresi, bedeni, böcek türleri ve yazılar görülmektedir. Eserin merkezinde iki figür başı ve bu başların üzerinde bukalemun imgesine yer verilmiştir. Çalışmada dikkat çeken yuvarlak ve kare siyahlar içerisinde insana ve böceğe ait uzuvlar yer almaktadır. Çalışmanın sağ ve sol tarafında, değişik ebatlarda böcekler serpiştirilerek doku oluşturulmuştur. Ayrıca o alanlardaki yazı motifleri o kompozisyonu destekler niteliktedir. On iki adet siyah baskın alanlar dikkat çekmektedir.

(Şekil 3) siyah beyaz ilişkisi içerisinde kütleli siyahlar kullanmıştır. Arkada böcek dokuları kullanmıştır. 12 parça şeklinde yuvarlak ve kare siyah alanlar baskın bir şekilde ön planda verilip arka planında ise yazılar ile iki figüre yer verilmiştir. Böcekler, yazılar resmin sınırları içerisinde yer alsa da devam ediyormuş gibi bir his uyandırmaktadır. Bu nedenle açık kompozisyon hissi oluşturmaktadır.



Şekil 3: Ergin İnan, “Öte Yazıtlar F.Kafka için III”, Gravür Baskı, 50 x 76 cm, 2005  
Kaynak: <https://www.imoga.org/tr/collection/artists/ergin-inan/techniques/05>

“Öte Yazıtlar F.Kafka için IV” adlı çalışmanın merkeze yakın kısmında bir figür, dikey olarak ayakta üç insan portresi de sıkışık bir şekilde yer almaktadır. İnsan bedeni çıplak bir şekilde resmedilmiştir. Figürün bedeni böceklerle bir arada resmedilmiştir. Bu haliyle adeta Kafka’da Gregor Samsa’nın böceğe dönüşmesi gibi, İnan’ın figürlerinde de insan-böcek etkileşiminin görselleştirildiğini söylemek yanlış olmayacaktır. Böylece bu çalışma figürün tam olarak boydan betimlenmesi ile diğer çalışmalardan ayrılır. Figürlerin sol tarafında büyük bir kertenkele ve sağ alt tarafında bukalemun figürü dikkat çekmektedir. Ayrıca bukalemun imgesi, değişim ve dönüşümü temsil etmektedir. Çalışmanın sağ ve sol tarafında, değişik ebatlarda böcekler serpiştirilerek doku oluşturulmuştur. Ayrıca o alanlardaki yazı motifleri de kompozisyonu destekler niteliktedir. Figürün ayağı, alttaki uzun metnin içine girmiş ve yazıyı ikiye bölmüştür. Yazılar, açıklamalar kompozisyonda eğri hatlarda eşlik etmekte, figürün başının etrafında dolanmaktadır.



Şekil 4: Ergin İnan, “Öte Yazıtlar F.Kafka için IV”, Gravür Baskı, 50 x 76 cm, 2005  
Kaynak: <https://www.imoga.org/tr/collection/artists/ergin-inan/techniques/05>

“Öte Yazıtlar F.Kafka için V” adlı çalışmada, insan portresi, bedeni, böcek türleri ve yazılar tıpkı diğer çalışmalarda olduğu gibi bir arada görülmektedir. Eserin alt ve ön kısmında kadın ve erkeklerden oluşan dokuz figür, dikey olarak ayakta sıkışık bir şekilde yer almaktadır. İnsan bedenleri çıplak bir şekilde resmedilmiştir. Bazı figürlerin bedenleri böceklerle bir arada resmedilmiştir. Sol baştaki erkek figürü, yanındaki kadın figürüyle birbirine bakmaktadır. Figürlerin başları üzerinde büyük bir kertenkele ve kelebek figürü dikkat çekmektedir. Çalışmanın üst kısmında sağ ve sol tarafında, değişik ebatlarda böcekler serpiştirilerek doku oluşturulmuştur. Alt ortada kertenkele ve bukalemun tarzında bir yaratık ön planda dikkat çekmekte ve sağda alt tarafta büyük bir kelebek ve solda büyük kertenkelenin ‘U’ şeklinde bir alana yerleştirilmesi söz konusudur. Kadınların başları üzerinde görülen kelebek ve kertenkele diyagonal bir şekilde yerleştirilmiştir. Kadınların başları ve büyük böcekler dairesel bir kompozisyonla dikkat çekmektedir. Böcekler ve yazılar serinin diğer resimlerinde olduğu gibi resmin sınırları içerisinde yer alsa da kompozisyonun sınırları dışında da devam ediyormuş hissi uyandırmaktadır.

Seriye oluşturan çalışmaların isimlerinden de anlaşılacağı üzere resimler birer ‘yazıt’ olarak tasarlanmıştır. Böylece İnan sanatında önemli yeri olan yazı-böcek-insan ilişkisi bu çalışmalarında merkezini oluşturmaktadır. Birer görsel kitap/yazıt/mektup olarak okunacak bu resimlerde yazıların ne olduğu okunmaz. Bunlar resimde yer alan insanlar, hayvanlar hakkında bilgiler olabileceği için birine karşı da yazılmış olabilir. Böylece sanatçı burada yorumu izleyiciye bırakmaktadır.



Şekil 5: Ergin İnan, "Öte Yazıtlar F.Kafka için V", Gravür Baskı, 50 x 76 cm, 2005  
Kaynak: <https://www.imoga.org/tr/collection/artists/ergin-inan/techniques/05>

## SONUÇ

Türk Resim Sanatında yapmış olduğu yeni ve özgün çalışmaları bakımından önemli bir yere sahip olan İnan, yurtdışında aldığı eğitimle geliştirdiği tekniği, Anadolu kültürünün mistik öğeleriyle sentezleyerek özgün bir üslup oluşturmuştur. Sanatçı Gravür baskı resim tekniğini kendine has üslubuyla geliştiren ve ona farklı bakış açıları getirerek, ilham kaynağı olan öğelerle birleştirmiştir. İnan çalışmalarında, böcek imgesini sıkça kullanan ve yaşamın özünü var oluş sebeplerini yansıtmak istemiştir. Böceklerin yaşam süreleri, insanlarla özdeşleştirilmiş bir simge olarak çalışmalarda tercih edilmiştir. Yaratılış olarak insanlar, böceklere göre daha güçlü gözükmeyle güçlü ve güçsüz dengesi de sanatçıların çalışmalarında sorgulanmıştır.

Ergin İnan sanatında insanın var oluşunu sorgulayan bir tavırla çalışmalarını ortaya koymaktadır. Bunu var oluşun temelindeki insanı, başı ve bedenine yer verirken; insanın duygularını böcek türleriyle sunmaktadır. Ayrıca İnan, dini ve edebi eserlerin temalarını içsel dünyasına ekleyip sanatında yansıtmaktadır. Bu araştırmanın temelini oluşturan böcekler üzerine yaptığı bir röportajda şu şekilde ifade etmiştir: Böcekleri, sanatının bir dili olarak vurgulayan İnan, mektup yazma isteği ile başlayan ve ifade edemediği sözcükler yerine bir dil olarak kullanmıştır. Dolayısıyla sanatçı böcekleri, resim sanatına ve gravür baskı gibi farklı tekniklere taşımıştır. Mektubun dışında böcekleri sanatının bir nesnesi olarak gören İnan, ele aldığı Edebi konulu ve Mesnevi temalı konularla farklı biçimlerde kullanarak geliştirmektedir.

Böcekler, formlarıyla veya sanatçıda çağrıştırdığı anlamlarla sanatta yer bulurken, sanatçının sanat nesnesine dönüştüğü görülmektedir. Ergin İnan'ın böcekleri sanatında yer vermesinde, hocasına yazdığı mektupta çevresinde gezinen böcekleri, resim dili ile mektubuna taşınması önemli bir rol oynamıştır. Araştırmadaki, böcek illüstrasyonlarını, Kafka'nın "Dönüşüm" isimli edebi eser içeriğiyle özdeşleştiren İnan, kullandığı gravür baskı tekniği ile farklı bir yaklaşımla sanat anlayışını ortaya koymuştur. Çalışmada birkaç böcek türüne yer veren İnan, kelebek, kertenkele ve kozaları ağırlıkta kullanmıştır. Aynı zamanda İnan var oluşu simgeleyen insan bedeni ve başını sık kullanmıştır. Çalışmada kullanılan her bir böcek imgesi, insandaki bir duyguyu temsil etmektedir. Kertenkele imgesi, insanın bazı duygularını; kelebek imgesi insanın ümitlerini; kozalar ise insanın ortaya çıkmamış

duygularını temsil etmiştir. Eserin konusu olan dışlanmak, yalnızlık ve yabancılaşma gibi kavramları sanatında önem verdiği, yücelttiği böcek illüstrasyonlarıyla birleştirerek yenilikçi bir üslupla ve teknikle izleyicisine sunmaktadır.

Bu çalışmada tasarım ilkelerinden; çalışmanın konusu, ön ve arka yapısı, kuruluş kompozisyonu, renk ve üslubu açısından incelenip yorumlanmıştır. Çalışmalarda konu, arka yapı, renk ve üslup bütünlüğü görülmektedir. Gravür tekniği ile ele alınan Franz Kafka'nın "Dönüşüm" isimli eseri, sanatçının özgün yorumuyla ortaya konmuştur. Ayrıca ön yapı ve kuruluş kompozisyonu farklılık göstermektedir. İnan ele aldığı böcek konulu hikâyeyi her bir çalışmada gerçekçi ve detaycı bir üslupla yorumlayarak sanatına yansıtmıştır. Ayrıca İnan, siyah, beyaz ve orta tonlarda ele aldığı çalışmalarında lekesele ve çizgisel etkilerle ortaya koymuştur. Kuruluş kompozisyonlarında, kütlelele siyahlıklar, dairesel ve diyagonal yerleştirmeleri görülmektedir. Kompozisyonda arka ve ön ilişkisi, boşluk ve doluluk hissi sanatçının kendi üslubuyla harmanlanarak sunulmuştur.

## KAYNAKÇA

- Alparlan, T.D.K. (2007). Grafik Temel Tasarım Eğitiminde Etching Tekniği İle Basılmış Gravür Baskılarının Yeri, Sosyal Bilimler Dergisi, 218-230.
- Altıparmak, İ.B. & Durakoğlu, A. (2016). Franz Kafka'nın 'Dönüşüm' Adlı Eserinin Sosyolojik Açıdan Analizi, AİBÜ Sosyal Bilimler Enstitüsü Dergisi, Cilt 16 (2): 171-184.
- Arkhesanat, Tasarım Nedir? (Erişim Tarihi: 14.06.2023). <https://www.arkhesanat.com/tasarim-nedir/> adresinden alındı.
- Begiş, N. (2021). Prof Ergin İnan'ın Tuvalindeki Entomolojik İmgeler, İzmir Demokrasi Üniversitesi, Geleneksel Türk Sanatları Bölümü, 159-182.
- Biyografya, B. Ergin İnan. (Erişim Tarihi: 11.10.2022), <https://www.biyografya.com/biyografi/6067> adresinden alındı.
- Çokyiğit, C. Ergin İnan ve Böcekler konsepti üzerine. (Erişim Tarihi: 15.11.2022), <https://www.istanbulsanatevi.com/makaleler-roportajlar/roportajlar/ergin-inan-ve-bocekler/> adresinden alındı.
- Erdiren, Y.O. & Kuyrukçu, D. (2018). Gravür Baskı Tekniğinde Renk ve Şekil Unsurlarının İncelenmesi: Ergin İnan Çalışmaları, 6. Uluslararası Matbaa Teknolojileri Sempozyumu, 159-163.
- Gravür. (Erişim Tarihi: 07.12.2022), <https://www.mixerarts.com/gravr> adresinden alındı.
- Imoga Museum. Sanatçılar, Ergin İnan, Çukur Baskı, Gravür. (Erişim Tarihi: 16.06.2023). <https://www.imoga.org/tr/collection/artists/ergin-inan/techniques/05> adresinden alındı.
- Özatat, E.I. (2022). Bir varoluş düşüncesi: 'Ben, Ergin İnan', (Erişim Tarihi: 18.12.2022), <https://www.hurriyet.com.tr/kitap-sanat/bir-varolus-dusuncesi-ben-ergin-inan-42172863> adresinden alındı.
- Soylu, R. (2015). Böceklerin Ressamı Ergin İnan. (Erişim Tarihi: 21.11.2022), <https://www.zaferdergisi.com/makale/11905-boceklerin-ressami-ergin-inan.html> adresinden alındı.
- Türkyılmaz, H. (2013). Çağdaş Türk Resminde Gelenek Sorunsalı, Yüksek Lisans Tezi, Hacettepe Üniversitesi Sosyal Bilimler Enstitüsü Sanat Tarihi Anabilim Dalı, Ankara.