

# TÜRK YAZI SANATINDA ÖNCÜ BİR USTA, EMİN BARIN

## A Leading Master In Turkish Lettering Art, Emin Barın

Dr. Memetşan YILDIZHAN

Dr., memetsan@gmail.com, İstanbul, TÜRKİYE

### ÖZET

Arap ve Latin harf yorumlarıyla yaptığı eşsiz yazı düzenlemelerinin yaratıcı ustası olan Emin Barın, geleneksel Türk yazı sanatının çağdaş düzeye gelmesi için yaşamı boyunca çaba gösteren öncü bir sanatçıdır.

Bu makalede Emin Barın'ın akademisyen sanatçı kimliği, yaratmış olduğu özgün eserler bağlamında ele alınmış, öncü tavrıyla Türk yazı sanatına etkisi vurgulanmak istenmiştir. Giriş bölümünde, yazının ilk çıkışından günümüze kadar geçirdiği süreç hakkında kısa, ön bilgiye yer verilmiştir. Sonrasında, sanatçının Türk yazı sanatındaki yerini anlatan yazı tutkusu, öğrenim hayatı, iki alfabeli sanatı ve eserleriyle ilgili açıklamalar yapılmıştır.

Barın, yazı sanatı çalışmalarını divanî, kûfi ve serbest yorumlar başlıkları altında üç gruba ayırmıştır. Burada da aynı başlıklar altında incelenen eserlerinden divanî yorumlarında Arap harflerini eski örneklerden farklı şekillerde kullanarak elde ettiği sonuçlar üzerinde durulmuştur. Kûfi yorumları başlığı altında, önce Arap harfleriyle yaptığı kûfi eserlerindeki yenilikçi tarzı açıklanmış, ardı sıra Latin harfleriyle yarattığı kûfi tarzlı yazı kompozisyonlarının karakteristik özellikleri hakkında bilgi verilmiştir. Sanatçının üçüncü gruptaki serbest yorumları başlığında da soyut resim gibi algılandıkları halde eserlerdeki yazıların açıkça okunabilmeleri, nedenleriyle birlikte açıklanmıştır.

Cumhuriyet dönemi, Latin alfabesi ve Emin Barın başlığı altında ise Türkçenin yazımında Arap harflerinin kullanıldığı dönemde ortaokulu bitiren sanatçının Latin harfleriyle tanıştıktan sonraki çalışmalarına değinilmiştir; Bu alfabe konusunda aldığı eğitimler ve aralıksız sürdürdüğü tutkulu çalışmalarıyla ülkesinde akademik yetkinlik kazanan ilk kişi konumuna gelmesi açıklanmış, paralelinde ise kültür, sanat ve akademik alanlardaki ulusal ve uluslararası başarıları anlatılarak çağdaş Türk yazı sanatının gelişmesindeki öncü kimliği vurgulanmıştır.

**Anahtar Kelimeler:** Emin Barın, hat, Latin kûfi, tipografi.

### ABSTRACT

Emin Barın, who is the creative master of his unique lettering arrangements with Arabic and Latin interpretations, is a pioneering artist who strives throughout his life to bring the traditional Turkish lettering art to a contemporary level.

In this article, Emin Barın's identity as an academician artist has been discussed in the context of the original works he has created, and his pioneering attitude is aimed to emphasize his influence on Turkish lettering art. In the introduction, short, preliminary information about the process of the article from its first appearance to the present day has been given. Afterwards, explanations were made about the passion of writing, his education life, his art and works with two alphabets, describing the place of the artist in Turkish lettering art.

Barın divided his lettering works into three groups under the titles of divani, kufi and free interpretations. Here, the results he obtained by using the Arabic letters in his interpretations of the divani among his works examined under the same headings in different ways than the old examples are emphasized. Under the title of kufi commentaries, first of all his innovative style in his kufi works he made with Arabic letters was explained, and then information was given about the characteristic features of his kufi style lettering compositions he created with Latin letters. In the title of the artist's free comments in the third group, the fact that the texts in the works can be read clearly even though they are perceived as abstract painting are explained together with the reasons.

The works of the artist who graduated from secondary school in the period when Arabic letters were used in the writing of Turkish were mentioned under the heading of the Republic Period, Latin alphabet and Emin Barın; It was explained that he became the first person to gain academic competence in his country with his trainings on this alphabet and his passionate work, and parallel to his national and international achievements in culture, art and academic fields, his pioneering identity in the development of contemporary Turkish lettering art was emphasized.

**Keywords:** Emin Barın, calligraphy, Latin kufi, typography.

## 1. GİRİŞ

Yazının çıkış noktası, tarih öncesinin Yontma Taş Devrindeki mağara resimlerine kadar uzansa da tarihi kaynakların çoğu yazının Sümerler tarafından bulunduğunu gösterir; The British Museum kaynağına göre ilk yazılı dil Sümercedir ve bulunuşu MÖ 3100- 3000 yılları arasına denk düşmektedir (The British Museum, 2017). Britannica’da Gelb’e göre de Sümerce, bulunan en eski yazılı dildir ve MÖ 3100 tarihinde güney Mezopotamya’da ortaya çıkmıştır (Britannica, Sumerian Language). Yazılı iletişimin piktografik mağara resimleriyle başlayıp logografik şekilli erken dönem çivi yazısına (Sümerceye) dönüştürülebilmesi için geçen süre 40 bin yıldan fazladır. Bu dönemin sadece yüzde beşine denk gelen yaklaşık 2000 yıllık süreçte, ilk çivi yazısındaki logografik işaretler soyutlanarak daha basit logohecesel veya hecesel yazı formlarına dönüştürülmüştür. Bundan sonraki aşamada ise her ses için bir tek işaretin kullanıldığı sesbirimsel harflerden oluşan alfabetik yazı sistemleri bulunmuştur (MÖ 1000- 800).

Alfabetik yazı sistemleri içerisinde bugün dünyada yaygın olarak en çok kullanılan Latin alfabesi, Sümerceden (bazı kaynaklara göre de hiyerogliften) başlayıp sırasıyla Kenan, Fenike ve Yunandan sonra geliştirilen Etrüsk alfabesi esas alınarak MÖ 600 yılı civarlarında türetilmiştir. Günümüzdeki en yaygın yazı türlerinden biri de Arap alfabesidir. Kökü Sümerceye dayanan Aramaic alfabenin bir kolu olan Nabataean alfabesinden türetilen Arap harflerinin gelişim aşamaları yaklaşık olarak Latin alfabesiyle aynı dönemlere rastlar.

## 2. EMİN BARIN’IN TÜRK YAZI SANATINDAKİ YERİ

Türkler 10. yüzyılın ortalarında İslamı kabul etmiş ve 1000 yıla yakın bir süre boyunca dillerinin yazımında Arap alfabesini kullanmışlardır. Ancak, Cumhuriyetin ilanından sonra harf devrimi kararı alınmış ve iki yıl içinde Latin harfleri Türkçe seslere uyarlanarak 1930’da yeni Türk alfabesine geçilmiştir. Bu köklü değişim, ülkedeki eğitim-öğretim kurumları ve basımevlerinin yanı sıra özellikle yazıyla uğraşan tasarımcı, sanatçı ve kaligrafi ustalarını da yakından etkilemiştir.

### 2.1. Yazı Tutkusu, Öğrenim Hayatı ve İki Alfabeli Sanatı

Yeni Türk alfabesine geçişten en çok etkilenen kişilerden biri de hat ve kaligrafi sanatçısı, kitap cildi uzmanı, hat koleksiyoncusu, yazı tasarımcısı, tipograf, grafik tasarımcı, eğitimci ve akademisyen kimlikleriyle bilinen Emin Barın’dır (1913- 1987).

Babası hattat, müzehhip ve mücellit olan Bolu doğumlu sanatçı, küçük yaşlarda güzel yazıya merak sarmış, hat sanatıyla birlikte kitap ve ciltleme sanatı hakkındaki klasik bilgileri de babasının yanında öğrenmeye başlamıştır. Türkçe-Latin alfabenin ülke çapında kullanılmaya başlandığı yıllarda Emin Barın İstanbul Erkek Öğretmen Okulu öğrencisidir. Arap harfleriyle güzel yazı (hüsnühat) yazmayı seven sanatçı bu dönemde Latin harflerine de aynı ilgiyi göstermiştir.

Ankara Gazi Eğitim Enstitüsü, Resim-İş bölümünü bitirdikten sonra stajını yaparken, bir yandan da geleneksel kitap ciltleri hakkında bilgiler aldığı baş hattat Kâmil Akdik’ten hüsnühat yazmanın inceliklerini öğrenmiştir. Klasik Türk kitap ciltlerinin yapımındaki püf noktalarını ise bu konuda derin bilgi sahibi olan Necmeddin Okyay’dan öğrenmiştir.

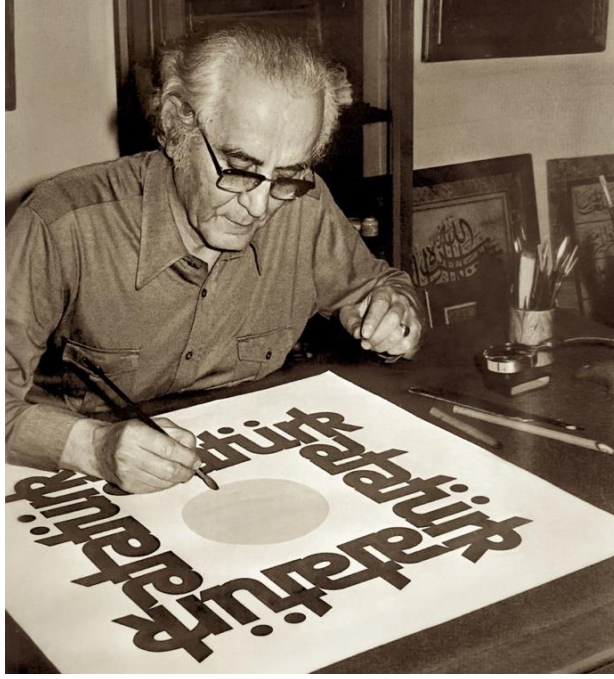
İ.D.G.S.A. Toplu Sergiler 4 kataloğuna göre Emin Barın, Millî Eğitim Bakanlığı Neşriyat (Yayımlar) Müdürlüğü tarafından açılan Avrupa Uzmanlık sınavını kazanmış ve İstanbul Millî Eğitim Basımevinde altı ay staj yaptıktan sonra 1937 yılında Almanya’ya gitmiştir...

Sanatçı, 1938’de Weimar’da Prof. Dorfner’in özel sanat ciltçiliği okulunda bir yıl süreyle çalışmış, yapmış olduğu 1936 Berlin Olimpiyatları konulu kitabın pergament cildi Hamburg Kitap Sergisinde birincilik ödülünü kazanmıştır...

1939 yılında Leipzig’teki Kitapçılık ve Matbaacılık Akademisi’ne (Akademie für Kunst und Buchgewerbe) giren Barın, yazı eğitimini Prof. Thiemann ve Prof. Spemann’dan almıştır. Buna ek olarak Prof. Wiemeler ile kitap cildi çalışmalarını sürdürürken Alman Hükümetinin özel cilt siparişlerini de yapmıştır...

Almanya’daki eğitimini 1943 yılında tamamlayıp Türkiye’ye döndüğünde, yazı ve cilt alanındaki ilk büyük sergisini Millî Eğitim Bakanı Hasan Ali Yücel’in açılışını yaptığı Prof. Kenan Temizan sergisiyle birlikte Güzel Sanatlar Akademisi’nde (şimdiki Mimar Sinan Güzel Sanatlar Üniversitesi) açmıştır. Sanatçının yaptığı pergament ciltli lüks altın defter, Akademi tarafından dönemin Cumhurbaşkanı İnönü’ye armağan

edilmiştir. Serginin ardından Akademinin Dekoratif Sanatlar Bölümüne öğretim üyesi olarak atanmıştır (Emin Barın “Toplu Sergiler” 4, 1978, s. 50).



**Resim 1.** Sanatçı, Çemberlitaş Barın Handaki cilt ve yazı atölyesinde çalışırken.  
**Kaynak:** Memetşan Yıldızhan dijital arşivi.

Aşağıdaki sergi davetiyesinin kapağında görülen Güzel Sanatlar Akademisi yazısı Barın tarafından 1943 yılında, eğik uçlu kamyş kaligrafisi kalem kullanılarak elle yazılmıştır. Yazı karakteri ve tipografi düzeni dikkat çekicidir.



**Resim 2.** Sanatçının, Akademideki sergi davetiyesi kapağı için yaptığı el yazımı kaligrafik başlık.  
**Kaynak:** Memetşan Yıldızhan dijital arşivi.

Latin yazıları ve Avrupa cilt teknikleri konusundaki akademik eğitimini Almanya’da en doğru kaynaklardan almış olarak yurda dönen Barın’ın yazı eğitimciliği ve eser çalışmaları zaman içinde akademik bir boyut kazanmıştır.

Bu arada, Türkiye’de dil artık Latin alfabesiyle yazılıyor diye geleneğindeki yazıdan kopmamış, Türk hat ve cilt sanatları konusundaki araştırmalarını da aralıksız sürdürmüştür. İslam dünyasındaki klasik hat sanatının imparatorluk dönemi Osmanlı hattatları ile doruk noktasına ulaştığını görmüş, bu konudaki birikimini eski hat ustalarını taklit etmeye harcamayıp yeni bir yol arayışına girmiştir.

İlerleyen yıllarda Divanî ve Kûfi yazı tarzlarının amacına daha uygun olduğunu fark eden sanatçı çalışmalarını bu iki tarzda geliştirmeye karar vermiştir.

## 2.2. Divanî Yorumları

Emin Barın, geleneksel hat ve Latin yazısı hakkındaki bilgisi ile deneyimlerinden de yararlanarak divanî hat tarzında; ancak, görünümüleriyle kendisinden önceki hattatların yazılarına benzemeyen hat eserlerini 1960'larda üretmeye başlamıştır.



**Resim 3.** Sanatçının Celî Divanî tarzda Arap harfleriyle yorumladığı üçlü Hiç düzenlemesi, 1980.

**Kaynak:** Memetşan Yıldızhan dijital arşivi.

Emin Barın'ın divanî tarzda yorumladığı yukarıdaki örnekte Arap harfleri, okunmak yerine sanki bir tablodaki kompozisyonu oluşturan soyut resim öğeleri gibi kullanılmıştır. Eserde, özellikle görsel açıdan ele alınmış olan yazı elemanları kaligrafik çağrışımlı semboller şeklinde düzenlenerek resmin ana temasını oluştururlar. Ancak, harf soyutlamalarına rağmen yazıdaki sözcükler zorluk çekmeden okunabilmektedir. Bundan dolayı eserlerindeki yazılar klasik hat özelliklerinden de hiçbir şey kaybetmezler. Yinelenen ritmik çizgiler ise esere canlılık kazandırmanın yanında bunun da ötesine geçerek izleyicide sanki bu formların bir an için kendileriyle konuşacağı duygusunu uyandırır. Sanatçı, benzer etkiler yarattığı tüm kompozisyonlarına bu ruhu kazandırmayı başarabilmiştir. Eserlerindeki ayırt edici özelliklerden biri de budur.

“Barın, benzersiz şekillerde yorumladığı divanî tarz kaligrafi düzenlerinin bir kısmında eskilerin sık kullandıkları motif vb. süslemelere yer vermez. Ona göre yazının yorumlanma şekli etki yaratacak güce ve güzelliğe sahipse yer aldığı eser gerçek değerini bulmuş olur, bu yeterlidir.”

## 2.3. Kûfi Yorumları

Emin Barın'ın, özellikle kûfi tarzındaki özgün eserleri, anlamla bütünleşen etkili görünümüleriyle bu alanda çığır açacak niteliklere sahiptir. Tarzı bozmadan, harfleri olabildiğince soyutlayan sanatçı, kûfi tarzlı eserlerinin görselliği üzerinde çalışırken onları birer tablo gibi ele alır. Yapılarını çok iyi bildiği harf şekillerini yorumlamada geleneksel kalıpları yıkmaktan da hiç çekinmez. Çünkü, bilgiye dayalı bir cesaretle atılan adımların yeni ve ilkleri ortaya çıkarabileceğinin farkındadır.



**Resim 4.** Sanatçının kûfi tarzda Arap harfleriyle uyguladığı özgün bir Bismillah düzenlemesi, 197(?).

**Kaynak:** Memetşan Yıldızhan dijital arşivi.



**Resim 5.** Kûfi tarzda Arap harfleriyle ebru üstüne uygulanmış Elhamdülillah düzenlemesi.

**Kaynak:** Memetşan Yıldızhan dijital arşivi.

Sanatçı, eserlerini tasarlarken geleneksel alt yapıya sadık kalarak çalışmasını başka hiçbir kuralı tanımayacak kadar özgün ve iddialı yazı kompozisyonları üzerinde yoğunlaştırır. Dolayısıyla özü yakalamak için daha çok araştırma yapar, kaynakları inceler, karşılaştırır ve aradığı sonuca ulaşır.

Geleneksel örneklerle bir benzerlik taşımadığı halde kufi eserlerinin çoğundaki harf biçimlerinde, sanatçının kaligrafi kaleminden kaynaklanan eğimli açıyı ustalıklı kullandığı görülür. Bu özellik, çağdaş görüntüleriyle gelenekselden kopmuş gibi duran kufi tarzlı eserlerinin de klasik hat sanatından türetilmiş olduğunun göstergesidir.

Eserlerini diğerlerinden farklı kılan düzenleyebilme becerisini, Karamani Pekin'e göre Sanat Çevresi dergisinde; "Gerek İslam âleminde gerekse Batı'nın çağdaş sanatçıları, Arap harflerinden yeni çizgisel tertip çıkararak soyut anlatımın değişik örneklerini yapmaktadır. Ancak bunların hiçbiri hat sanatının klasik sırları ile teknik ve kaidelerini bilmedikleri için, harflerin anatomisini bozarak okunmaz hale sokmaktadır. Ben klasik kuralları bildiğim için harfleri bozmaya elim varmaz. Ancak onların genel istif ve kompozisyonu üzerinde çalışırım. Onun için yazdığım yazılar rahatlıkla okunur. Ayrıca serbest kreasyon olarak yazdığım yazılarda lüzum gördüğüm değişikliği yapabilirim. Benim özelliğim buradan kaynaklanır" sözleriyle açıklamıştır (Karamani Pekin, 2010, s. 214).



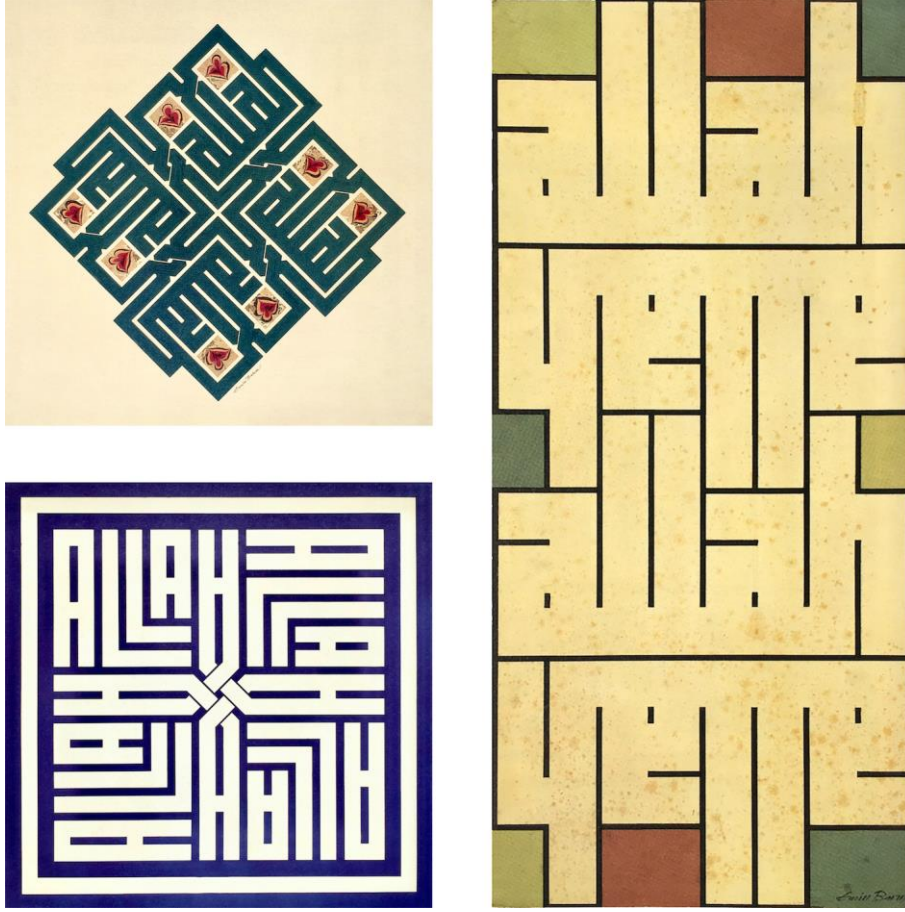
**Resim 6.** Kûfi tarzda Arap harfleriyle düzenlenmiş iki yazı. Soldaki Allah (3'lü ulamalı), sağdaki Allahuekber, 197(?).

**Kaynak:** Memetşan Yıldızhan dijital arşivi.

Kendisinin de söylediği gibi, çalışmalarında harfleri okunmayacak şekillere sokmaz. Zaten böyle bir şeye hiçbir zaman gerek duymamıştır. Çünkü o, resmi oluşturacağı harfleri kompozisyonun yapı taşları olarak kullanıp birbirinden çok farklı ve güçlü kaligrafik düzenler yaratabilmenin peşindedir. Sanatçının sıkı bir süzgeçten geçirecek benzersiz düzenlerde yaptığı her eser özgün bir kimliğe bürünür. İmzasız da olsa Emin Barın üslubunu açıkça ortaya koyan eserleri geçmişte karşılığı bulunmayan yepyeni ürünlerdir.

Sanatçının, temel planda kaligrafik özelliklere sahip olmalarının yanında plastik değerleriyle de göz dolduran özgün eserleri, İslam dünyasıyla birlikte kısa sürede Batı'nın da dikkatini çekmiştir. Tablo değerindeki güçlü kompozisyonları, onu dünya çapında tanınan bir sanatçı konumuna getirmiştir. Bunun yanı sıra, alanında açtığı çığırda uluslararası boyutta ses getiren eserleri kendisinden sonraki hat ve kaligrafi sanatçılarına da ilham kaynağı olmuştur.

Sanat yaşamı boyunca Arap harfleriyle kûfi tarzda düzenlenmiş çok sayıda esere imzasın atan Emin Barın, çalışmalarını sadece Arap harfleriyle sınırlamamış, Latin harflerini de büyük bir ustalıkla kûfi tarzına uyarlayabilmiştir.



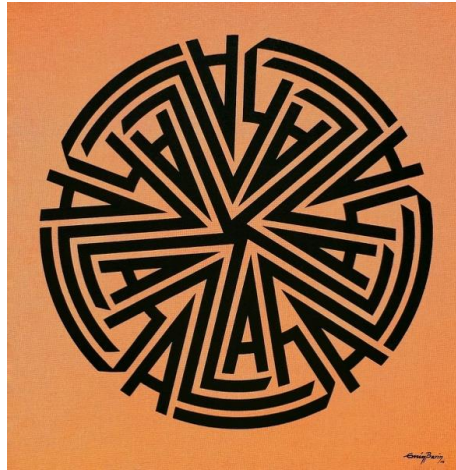
**Resim 7.** Kûfi tarzda minüskül ve majüskül Latin harfleriyle yazılmış olan 4'lü Allah kompozisyonları.

**Kaynak:** Memetşan Yıldızhan dijital arşivi.

Kûfi yazıda ilkleri başarmış olan deneyimli sanatçı, bu tarzda Latin harfleriyle yaptığı eserlerinde de Arap harfli eserleriyle yarışacak kadar güçlü kompozisyonlar yaratmış, dolayısıyla bu alandaki yeni çalışmalara da öncülük etmiştir.

Latin harfleriyle uyguladığı kûfi eserlerinde, Arap harfli çalışmalarında yaptığı gibi klasik hat sanatının temel planına sadık kalarak kökleriyle aralarındaki bağı koparmamıştır. Sanatçının bu eserlerindeki farkı yaratan şey ise, harfleri düzenlerken tüm hünelerini ustalıkla ortaya koyduğu kendine özgü yenilikçi tavrıdır.

Emin Barın'ın Latin harfli kûfi uygulamalarında tipografinin etkisi daha belirgindir. Ancak, bazı eserlerinde kaligrafik anlatıma daha çok ağırlık verdiği de görülür.



**Resim 8.** Kûfi tarzda majüskül Latin harfleriyle yazılı Allah düzenlemelerinden 5'li bir örnek, 1984.

**Kaynak:** Karamani Pekin, 2011, s. 220.

#### 2.4. Serbest Yorumları

Emin Barın, sanat hayatı boyunca yaptığı eserleri üç ana grupta toplayarak tarzlarına göre adlandırmıştır; Divanî Yorumlar, Kûfi Yorumlar, Serbest Yorumlar. Ancak yeni arayışları hiç bitmeyen sanatçı çalışmalarını divanî ve kûfi ile sınırlanmamıştır. Eskizlerini çizerken hayalinde, bu tarzlardan birine yakın ama tam da uymayan yeni harf şekillerini kullanarak yapabileceği farklı bir yazı düzeni canlandığında heyecana kapılıp o çalışmayı da yapmaktan kendini alamadığı bellidir.

Üretken sanatçının bu şekilde, kırık hat, stilize, kreasyon, dekoratif, nebati gibi isimlerle adlandırdığı tarzlarda Arap harfleriyle uygulanmış birçok özgün eseri vardır. Barın, Arap harflerinde daha çok soyutlama yaptığı bu tür çalışmalarını ve Latin harfli yorumlarını, tüm eserlerinin toplandığı üç ana grubun dışında tutmayıp serbest yorumlar dediği grupta değerlendirmiştir.



**Resim 9.** Arapça harflerin oldukça soyutlandığı bir Muhammed düzenlemesi (9’lu ulama). 1978 (?).

**Kaynak:** Karamani Pekin, 2011, s. 257.

Serbest yorumlarının çoğu ilk bakışta soyut resimler gibi algılanır. Ancak onları oluşturan yazılar da açık bir şekilde okunabilmektedir. Bunu başarabilmesindeki temel etkenlerden biri, klasik hat sanatını her yönüyle çok iyi bilmesidir. İkincisi ise bu bilgiyi, Latin yazısı ve tipografisi konusundaki derin bilgisi ile resim eğitiminden aldığı estetik değerleri yeni yorumlarında etkileyici şekilde harmanlayabilmesidir. “Emin Barın’ın eserlerine ruh katarak farklı kılan en önemli etken budur”.

Sanatçı, bu bilinçten kaynaklanan özgüvenle klasik hat sanatını yenilikçi bir bakışla ele alabilmektedir. Bu, Karahisarî’nin dışındaki eski hattatlardan hiçbirinin yapmadığı ya da akıl yormadığı, tamamen farklı bir bakış açısıdır.

Emin Barın’ın eserlerine topluca bakılacak olursa, yazıların düzenlerinde kaligrafik, tipografik, grafik veya plastik sanatlardaki estetik değerlerden en az birinin baskın şekilde işlenmiş olduğu görülür. Bu yüzden bazı eserleri bir hattatın, bazıları bir ressamın bazıları da bir tipografi sanatçısı veya grafik tasarımcının elinden çıkmış gibi etki yaratırlar.





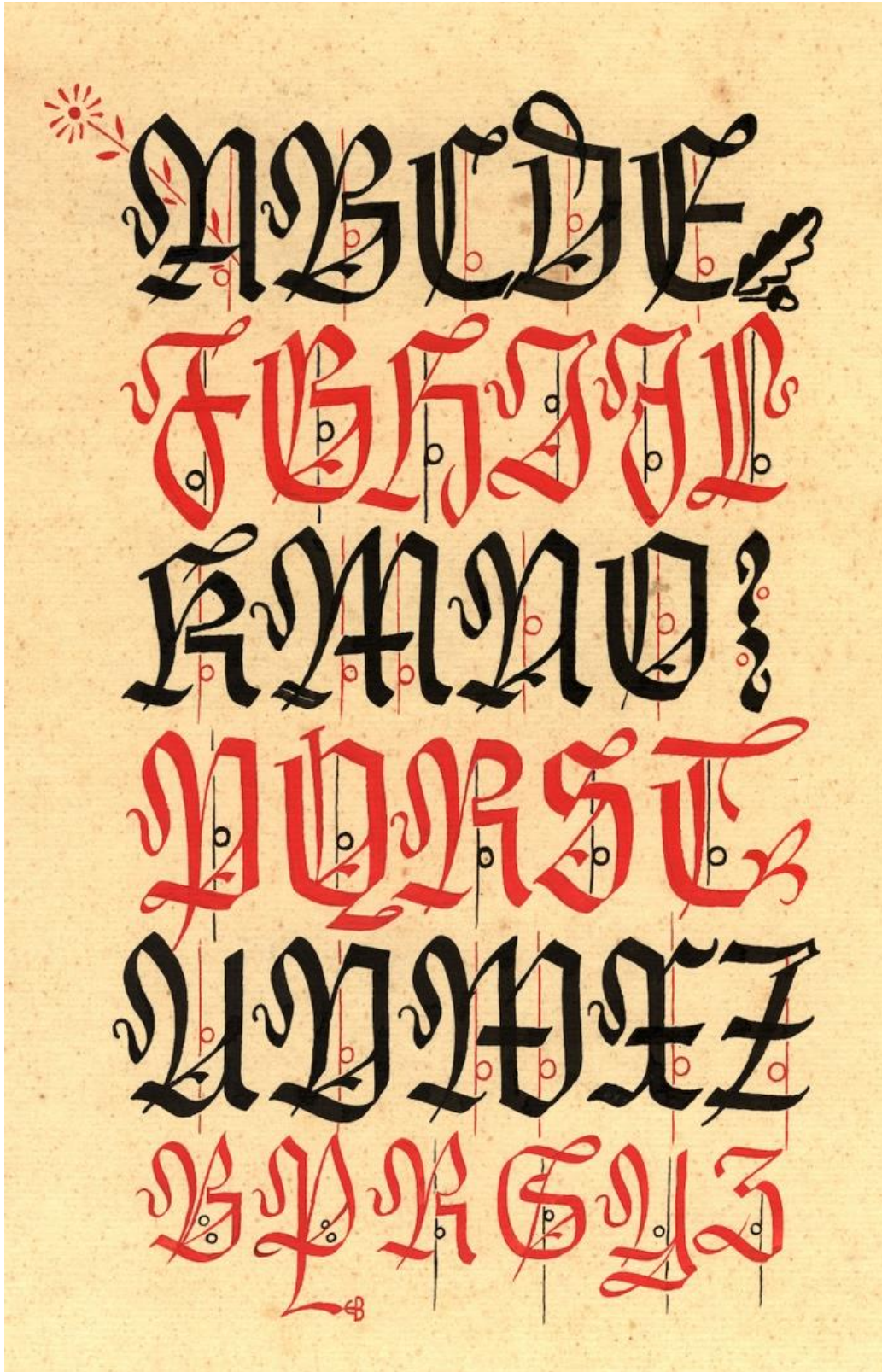
**Resim 10.** Arap harflerinin farklı şekilleriyle düzenlenmiş bir Allah yazısı, 1978. Afiş izlenimi yaratan eser aynı zamanda plastik değerleriyle de soyut bir tablo gibi algılanabilmektedir.

**Kaynak:** Memetşan Yıldızhan dijital arşivi.

### 2.5. Cumhuriyet Dönemi, Latin Alfabeti ve Emin Barın

İlk ve ortaokulu Türkçe yazımında Arap harflerinin kullanıldığı Osmanlı döneminde bitiren Emin Barın Türkiye’de harf devriminin hayata geçtiği yıl İstanbul Erkek Öğretmen Okulu’na başlamıştır (1930). O yıllarda Türkçe-Latin alfabesine geçişin ülkede yarattığı bütün zorluk ve sıkıntıları yaşayarak dönemin canlı tanığı olmuştur. Bu nedenle yeni Cumhuriyet Türkiye’inde, yeni Türk alfabesinin yerleşmesi ve doğru kullanılması için çok çaba harcamıştır.

Sanatçı, Latin alfabesi konusunda, akademik yetkinliğe sahip ilk kişi olmanın kendisine yüklediği sorumluluğun ağır yükünü kararlılıkla taşımasını bilmiştir. Yaşanan zorlu süreçte önüne çıkan bütün engelleri aşmış, ruh kazandırdığı eserleriyle çağdaş Türk yazı sanatında fark yaratmayı başarmış ve bu sanatın gelişmesine öncülük etmiştir.



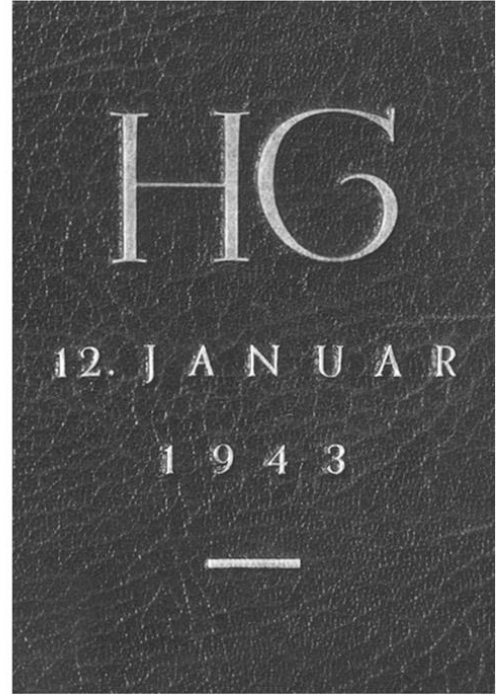
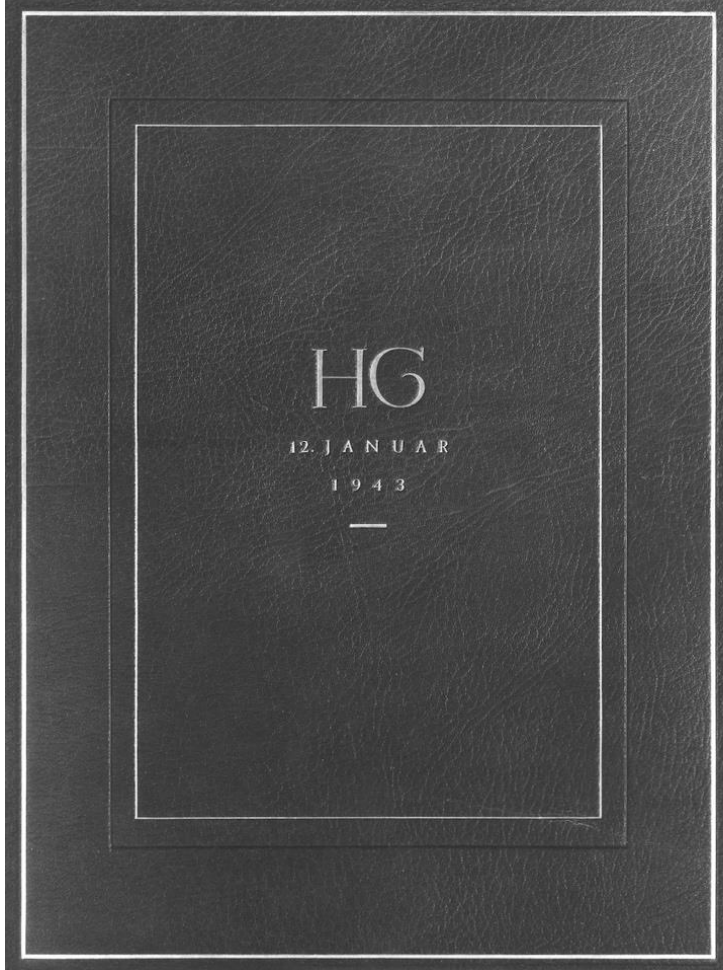
**Resim 11.** Emin Barın'ın Leipzig'teki akademi yıllarında (muhtemelen 1942) tasarladığı gotik alfabe.

**Kaynak:** Memetşan Yıldızhan dijital arşivi.

Bir Yazı Sevdalısı Emin Barın kataloğundaki Prof. Önder Küçükerman'ın yazısında, meslek yaşamını özetlemek gerekirse ne diyeceğini sorması üzerine Barın'ın yanıtı, "...Bak oğlum, ben Türkiye'de Latin harflerine geçişin yaratıcılığı için çok uğraşmış bir kişiyim. Bu amaçla Almanya'da okudum, uğraştım, çok eser verdim, insan yetiştirdim... Ama bir gün baktım ki, eski yazı sanatını bilenlerin azalmaya başladığını gördüm... İşin garibi bunu bilenler azaldıkça, elimdeki bilgiyi koruyup gelecek kuşaklara aktarmanın önemi ortaya çıkmaya başladı. Böylece, eski hat sanatının yeni yorumları üzerinde çalışmaya başladım.

Amacım, eski yazıyı diriltmek değil, hat sanatının ve yaratıcılığının oluşturduğu bir geleneksel mirasın temel ilkelerinin Latin harfleriyle de yaşatılacağını gösteren bir mesaj iletme..." şeklinde olmuştur (Küçükerman, 2002: s. 16).

Sanatçının bu sözleri, yazı sanatı ve tasarımına adanmış bir hayatın yarattığı değerler ile getirdiği başarıların kısa bir özeti gibidir. Tutkuyla yaptığı uzun soluklu çalışmalarını "Yazarak dinleniyoruz..." anlamında dile getiren Barın, gerçekten de harflerle yatıp, yazılarla kalkan bir yazı ustasıdır.



**Resim 12.** Sanatçının Leipzig’teki akademi yıllarında yaptığı bir kitap cildi ve tipografi düzeni.

**Kaynak:** Memetşan Yıldızhan dijital arşivi.

1940’lı yılların başlarında yapmış olduğu kitap kapaklarının başlıklarında kullandığı harf karakterleri ve yazıların yerleşim düzenleri, sanatçının Latin yazısı ve tipografisini yorumlamadaki başarısını açıkça ortaya koymaktadır. Yukarıdaki resimde, ciltlediği kapağa uyguladığı yazı düzeni ve cilde özgünlük kazandıran "G" harfinin organik formu bu konuda sahip olduğu yaratıcı yeteneğin ipuçlarını gösteren basit ama etkili örneklerden biridir.

Emin Barın, yazıyı çok sevdiği gibi öğretmekten de keyif almaktadır. Üstelik, bunu sadece profesör unvanıyla ders verdiği İstanbul Devlet Güzel Sanatlar Akademisi’nde yapmaz, bildiğini öğretmeyi Çemberlitaş’taki cilt ve yazı atölyesinde de sürdürür. Burası, yaratıcı fikirlerin hayata geçirilip üretime dönüştürüldüğü ve alanında tek olan 6 katlı, ünlü bir iş yeridir. Ancak bu mekânın, meraklısı için aynı zamanda uzmanlık okulu yerine geçen bir misyonu da vardır. Ayrıca, sanatçının ısrarıyla gelenekselleşen *Perşembe Toplantıları*’nda bu atölye kültür, sanat, tasarım alanında sözü geçen, dönemin tanınmış yazar, çizer ve tasarımcıların katıldığı bir kültür merkezine dönüşmektedir. Gelen ünlü uzmanların eşliğinde eski usta-çırak çalışması tarzında gerçekleşen toplantılar, katılan öğrenme meraklıları için kaçırılmayacak birer kültürel gelişim seansı gibidir. Barın’ın, değerli bilgileri yok olmadan yaymak için yararlandığı araçlardan biri de önemli bulup aksatmadan yürüttüğü bu perşembe toplantılarıdır.

Sürekli işleyen bir kültür-sanat-tasarım mekânı havasındaki atölyesinde yeni eserler üreten Barın, Türkçe-Latin harfleriyle gotik, klasik, dekoratif, anıt-kitabe ve el yazısı tarzlarındaki özgün alfabelerin de ülkedeki ilk tasarımcısıdır.

Emin Barın'ın, Latin harfleriyle elde ürettiği özgün sanat eserlerinin yanında basılı veya üç boyutlu olarak uygulanmış birçok mesleki çalışması da vardır. Amblem, logo, arma, monogram, diploma, onur belgesi kitap kapağı vb. konuları içeren basılı türdeki ürünler onun grafik tasarımdaki yaratıcı yönünü ortaya koymasından önem taşırlar. Daha da önemlisi, grafik tasarımın birincil ögesi olan yazının temel kurallarını, uzmanlık gerektiren bu alanda kendisinden sonraki nesillere öğretebilecek yeteneğe sahip yazı hocalarını yetiştirmiş olmasıdır. Emin Barın ve ondaki yazı bilgisini yeni kuşaklara aktaran öğrencileri sayesinde Türk grafik tasarımı sağlam bir temele oturmuştur.



**Resim 13.** Barın'ın, özgün alfabelerinden birini kullanarak kalem ve fırça ile yazdığı İstanbul logosu.

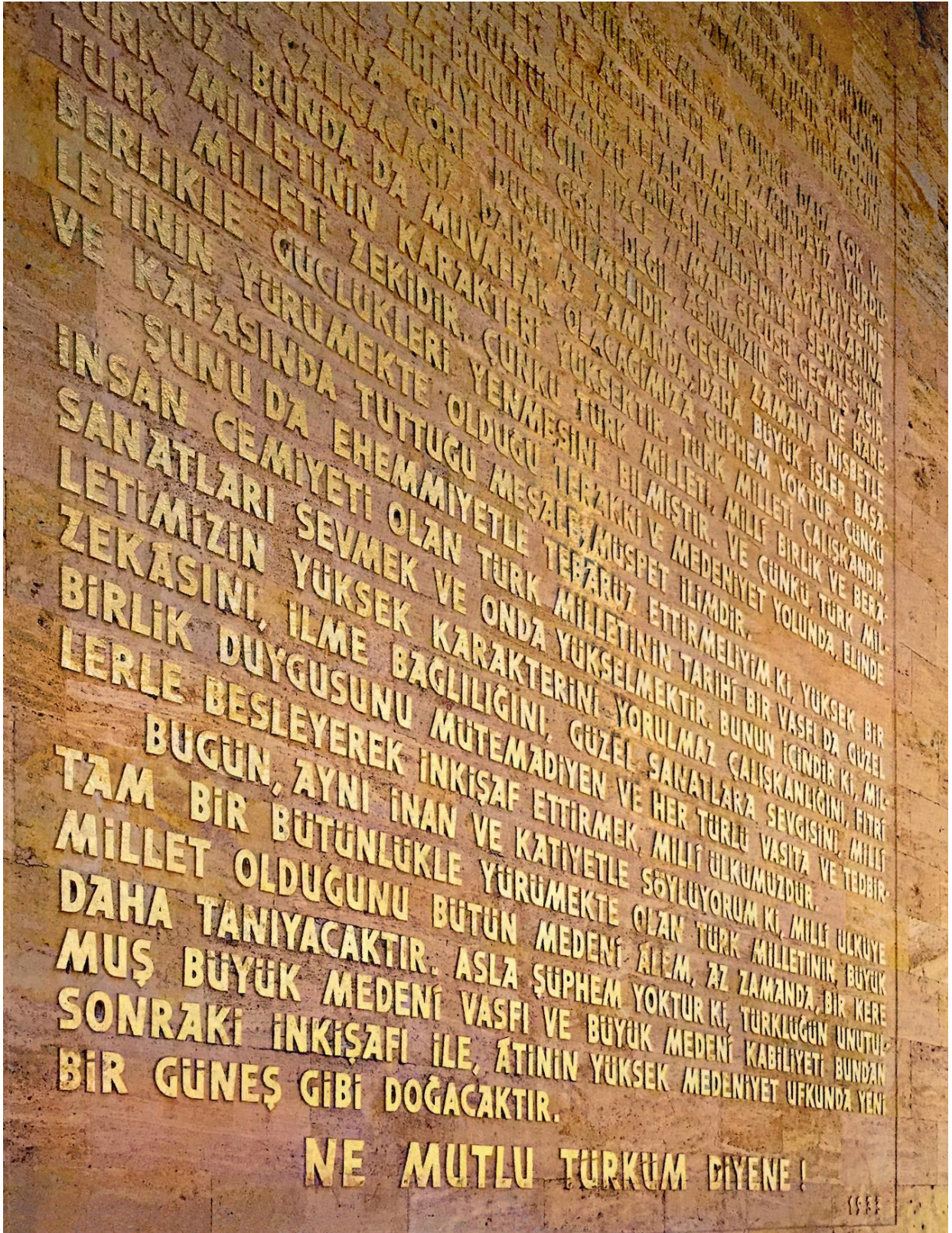
**Kaynak:** Memetşan Yıldızhan dijital arşivi

Basılı işlerin dışında, Ankara'daki Anıtkabir giriş kapısının iki yanında ve önündeki on kulede yer alan oyma/kabartma yazı tipleri ve tipografik düzenlemeler Emin Barın tarafından bu anıta özel olarak tasarlanmıştır. İstanbul'da Topkapı, Edirnekapı ve Haliç surlarının kapılarındaki kitabelerde görülebileceği gibi, Eyüp Camisi ve Galata Kulesi'nin duvarlarındaki kabartma kitabelerin altında da sanatçının imzası bulunur.

Böylesine önemli anıt yazılarına imzasını atmış olması şans eseri değildir. Aldığı köklü öğrenimden sonra da Latin alfabesindeki harflerin şekil ve yazım düzenleriyle ilgili ayrıntılı bilgileri içeren tüm kaynakları inceler. Kitaplardan öğrendikleriyle kalmaz, içlerinden seçtiklerini kitaplığında toplayarak bu hazineyi çevresindekilerin de yararlanmasını sağlar. Bunlar, Latin harflerinin eski çağlarda kullanılan belli başlı örneklerini içeren yabancı baskı, büyük boy, başucu kitaplarıdır. Bu arada sözü edilen zaman, internetin olmadığı, dolayısıyla bilginin ana kaynak olarak sadece basılı kitap ve dergilerden öğrenildiği 20. yüzyılın üçüncü çeyreğidir. O yıllarda sanat ve tasarım içerikli yayınların kolay bulunmadığı göz önünde bulundurulursa, bu tür kitapların o dönemdeki tasarımcılar için ne kadar önem taşıdıkları daha iyi anlaşılabilir.

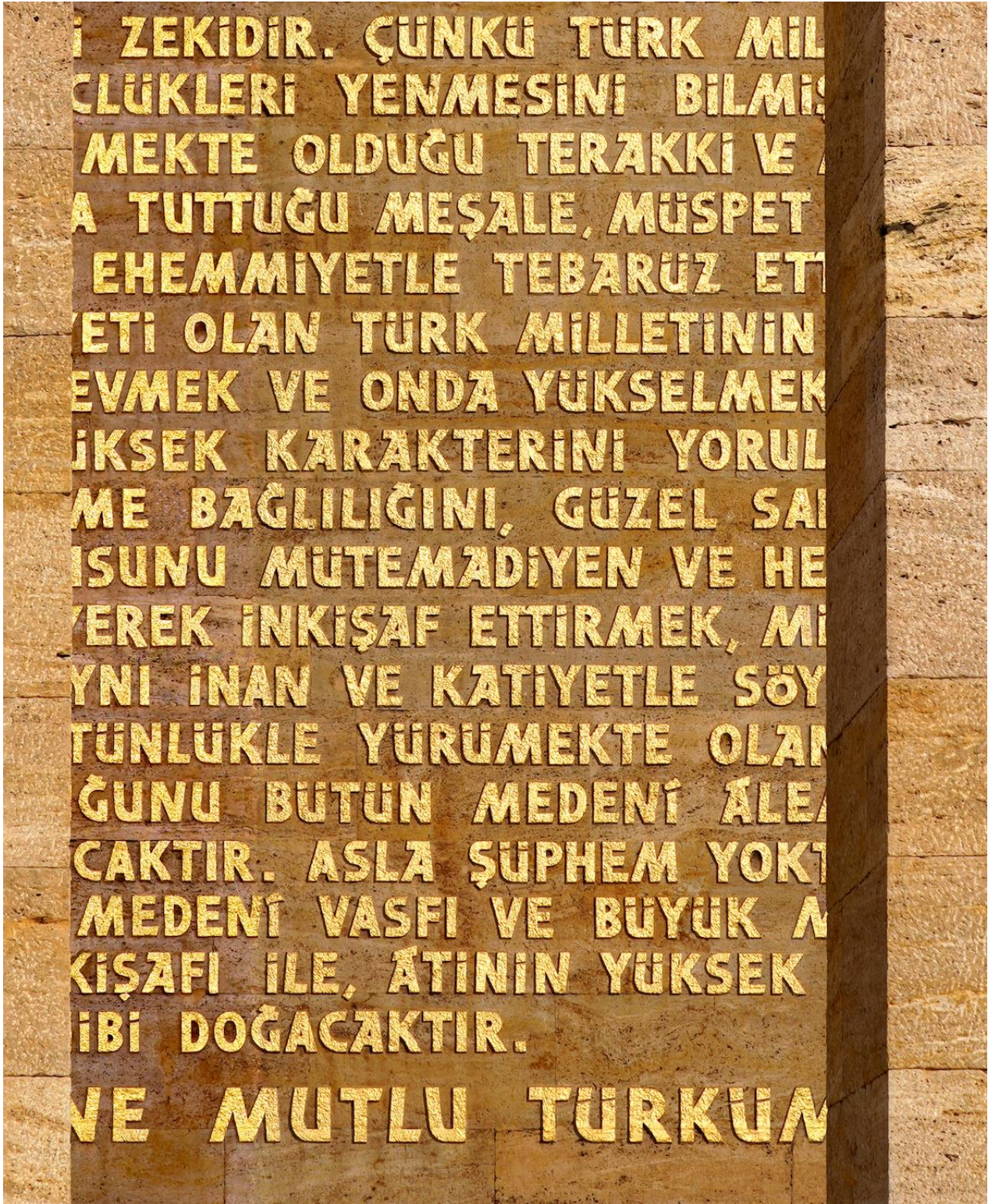
İçerik açısından bu kitapları daha değerli yapan şey ise sayfalarında, Latin harf şekillerinin dayandığı sağlam alt yapının temel formüllerini barındıran sayısız harf tipi örneklerinin açıkça gösterilmiş olmasıdır. Başka bir deyişle, bu kitaplardaki harfler, yeni yazı tipleri yaratmak isteyen tasarımcıların esinlenebilecekleri doğru ipuçlarını gösterirler. Sanatçı, bu ipuçlarının önemi iyice kavrandıktan sonra çizilecek yeni harf şekillerinin fark yaratacak özgünlüğe kavuşabileceğinin bilincindedir. Benzer bir deneyimi daha önce hat sanatında yaşadığı için yeni yazıyı da aynı şekilde özümsemiştir. Bundan dolayı öncelikle öğrenmeye odaklanmış, Batıdaki eski dönemlerin yazı ustalarını ve Latin alfabesinde yarattıkları harf tiplerinin planlarını iyice kavramış, çeşitli uygulamalar yaparak bu yazının bütün inceliklerini öğrenmiştir.

Barın, bu bağlamda yaptığı her türlü kültürel alışverişten yararlanarak Latin harf şekilleri konusunda edindiği yeni bilgilerle yazı belleğini zenginleştirmiştir. Birçok eserinde varlığını hissettiren grafik etki ve tipografik kalite, yıllar süren emekle kazandığı köklü birikimin bir sonucu olarak ortaya çıkar. Sanatçı, konuya hâkim olmanın rahatlığıyla Latin harflerini istediği gibi yorumlar. Anıtkabir için tasarladığı alfbedeki tek kalınlıklı (batone), tırnaksız harf şekilleri benzersizdir. Atatürk'ün onuncu yıl nutku metnini düzenlerken, harf ve kelime arası espasları ile satırları iki yana hizalama gibi tipografik sorunları azaltmak amacıyla bazı harflerin şekillerini değiştirmiştir.



**Resim 14.** Barın'ın Anıtkabir için tasarladığı özgün yazı. Harfler taş üzerine kabartma, altın varaklı.  
**Kaynak:** Memetşan Yıldızhan dijital arşivi.

Örneğin, kitabe resminde görüldüğü gibi L harflerinin gövdesini sağa doğru eğimli yaparak iki yanında bulunan harflerle arasındaki espas farkını gidermiştir. Dik A harfinin espası bozacağı kelimelerde, üst köşesi sola doğru tırnakla genişletilmiş olan eğimli A harflerini kullanmıştır. Aynı maksatla, N harfi hem normal şekliyle hem de sağ bacağı sağa eğimli olarak uygulanmıştır. U ve Ü harfleri ise, yer yer düz kullanılmakla birlikte, bazen soldaki kolları içe, bazen de sağdaki kolları dışa doğru eğimli şekilde yorumlanmıştır.

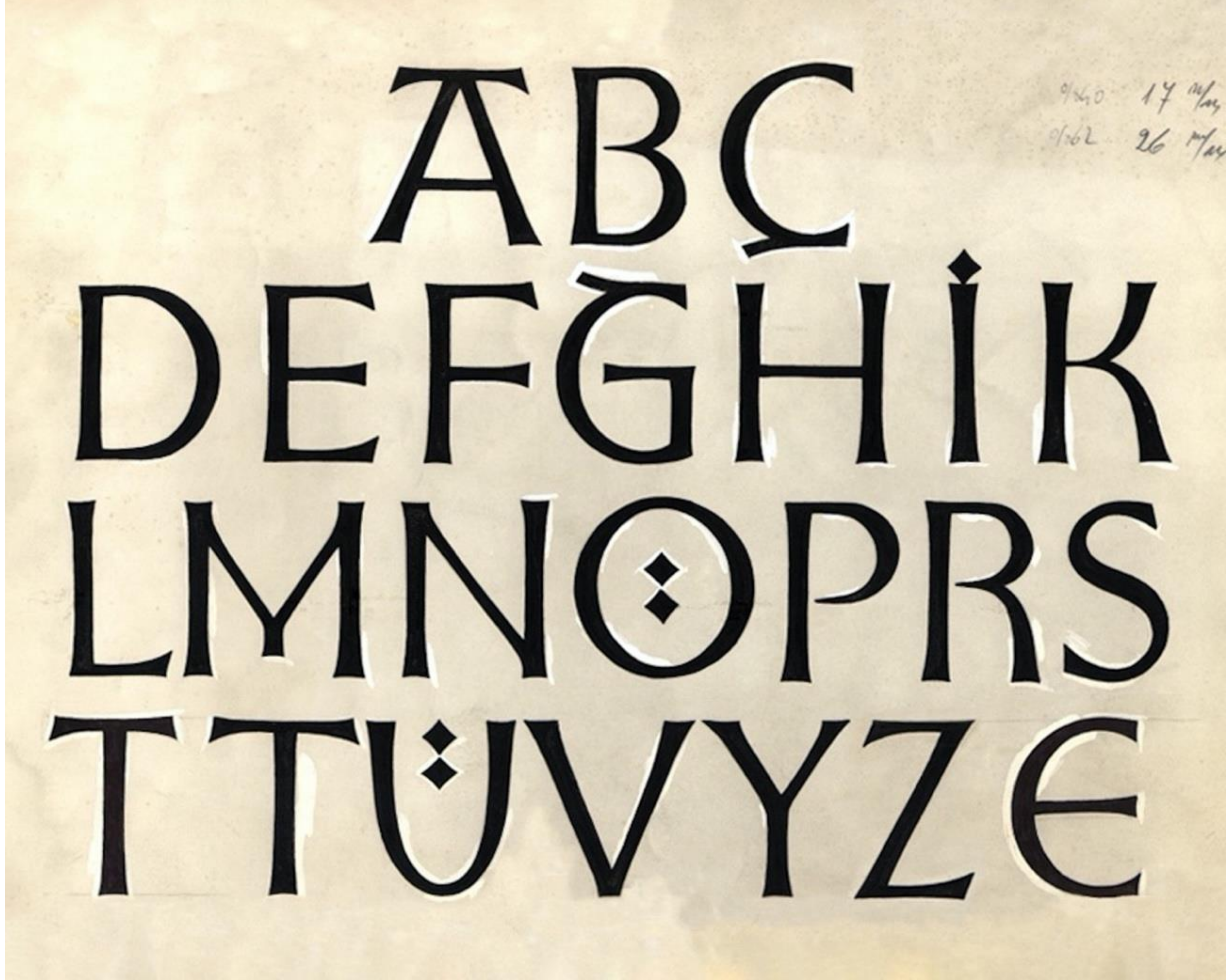


**Resim 15.** Aynı harflerin farklı şekillerde kullanıldığı kitabe yazısından bir kesit.

**Kaynak:** Memetşan Yıldızhan dijital arşivi.

Birçok harfteki yatay ve dikey çizgilerin açık uçları açılı bitirilerek harfler arasında ayırt edici özellikler sağlanmıştır. Yan yana gelen iki T harfinin yatay çizgileri birleştirilerek espas dengesi sağlanırken çizginin üst ortasına açılı bir çentik yapılarak çift harfin birleşmesiyle ortaya çıkan algılama güçlüğü giderilmiştir. Dikdörtgen kitlesi genişletilmeden diğer karakterlere uygun harf açıklığı ve ağırlığını elde etmek için M harfleri sağa eğimli çizilmiştir. Böylece tasarlanan tüm harflerde olması gereken özgün birliktelik yakalanmıştır. Kelime arası boşlukları yetersiz kalan satırlardaki VE bağlacının iki harfi hem tam boyda hem de yarım boyda yan yana, ya da yarım boyda alt alta birleştirilerek espaslar dengelenmiştir.

Sanatçı, bunlara ek olarak, bazı majüskül Türkçe harflerdeki nokta, çengel ve uzatma, inceltme gibi imlerin kitabedeki satır aralarında fazla açıklık yaratmaması için de ustaca çözümler üretmiştir; İ, Ö, Ü harflerinin noktaları harf yüksekliğinin içinde bitirilmiş, Â, Ç, Ğ, İ, Ş harflerinin çengel ve diğer imleri de harflerin dışına en az taşacak şekilde çizilmiştir. Sonuçta, yaratıcı bilgeliğin eseri olan tüm bu dokunuşlar sayesinde kaligrafik alt yapı kazanan özgün harfler, çok rahat okunabilen hümanist bir kitabe yazı tipi olarak ulu önderin anıt kabrinde hayat bulmuştur. Anıtın kuşak yazılarında ise sanatçının tercihi antik Romen tarzında bir yazı karakteri olmuştur.



**Resim 16.** Barın'ın, başlık veya özlü sözleri yazmak için tasarladığı özgün yazı tiplerinden biri.

**Kaynak:** Memetşan Yıldızhan dijital arşivi.

Latin harflerini her seferinde başka bir tavırla yorumladığı yazı tiplerinden biri de yukarıdaki resimde yer almaktadır. Kısa, kalın tırnakları sivri uçla biten çizgilerin, %50 kontrast değerleriyle farklı iki kalınlıkta kullanıldığı bu yazı tipi de klasik Latin harflerinin temel alt yapısı üzerine inşa edilmiştir. Ancak, daha öncekilerde olduğu gibi bu alfabede de harf şekillerinin yorumundaki sınırsız Emin Barın yaratıcılığı devreye girmiş ve yazı tipine tamamen özgün bir görünüm kazandırılmıştır.

Alfabadeki harfler, cetvel kullanmak yerine elin serbest hareketiyle çizilerek sertlikleri uygun oranda yumuşatılmıştır. Böylelikle, daha geometrik yapılı olan majüskül harflere doğal görünümlü hümanist yazı özelliği kazandırılmıştır. Türkçe harflerde kullanılan nokta, çengel vb. imlerden kaynaklanan satır arası fazlalığı sorunu ise ustaca yapılan küçük dokunuşlarla çözülmüştür. B, P ve R harflerinin yatay orta çizgileri gövdeye birleştirilmeden inceltilerek bitirilmiş ve böylece harflerdeki açıklık dengesi korunmuştur. Diğer harflerdeki yatay çizgilerin uçları da eğik açılı tırnaklarla bitirilerek yazıdaki okunaklılık düzeyi yükseltilmiştir.

Bu harflerle yapılan aşağıdaki düzenleme, sanatçının bileğe kuvvet deyip kalem, fırçayla çizerek boyadığı eşsiz bir eserdir. Mekanik yapıdan kurtardığı esnek harfleri, bu eserinde de yerine göre daha dar veya geniş kullanmış, E harfinin gövdesini ise bazen dik bazen de oval şekilde uygulamıştır.

## ATATÜRK'ÜN GENÇLİĞE HİTABI

EY TÜRK GENÇLİĞİ BİRİNCİ VAZİFEN TÜRK İSTİKLALİNİ TÜRK CUMHURİYETİNİ İLELEBET, MUHAFAZA VE MÜDAFAA ETMEKTİR.

MEVCUDİYETİNİN VE İSTİKBALİNİN YEGANE TEMELİ BUDUR BU TEMEL SENİN EN KIYMETLİ HAZİNENDİR. İSTİKBALDE DAHI, SENİ BU HAZİNEDEN MAHRUM ETMEK İSTEYECEK. DAHİLİ VE HARİCİ BEDHAHLARIN OLACAKTIR. BİRGÜN, İSTİKLAL VE CUMHURİYETİ MÜDAFAA MECBURİYETİNE DÜŞERSEN, VAZİFEYE ATILMAK İÇİN, İÇİNDE BULUNACAĞIN VAZİYETİN İMKAN VE ŞERAITİNİ DÜŞÜNMEYECEKSİN, BU İMKAN VE ŞERAIT ÇOK NAMUSAIT BİR MAHİYETTE TEZAHÜR EDEBİLİR. İSTİKLAL VE CUMHURİYETİNE KASTEDECEK DÜŞMANLAR, BÜTÜN DÜNYADA EMSALİ GÖRÜLMEMİŞ BİR GALİBİYETİN MUMESSİLİ OLABİLİRLER CEBREN VE HİLE İLE AZİZ VATANIN BÜTÜN KALELERİ ZAP TEDİLMİŞ, BÜTÜN TERSANELERİNE GİRİLMİŞ, BÜTÜN ORDULARI DAGITILMIŞ VE MEMLEKETİN HER KÖŞESİ BİLFİL İSGAL EDİLMİŞ OLABİLİR. BÜTÜN BU ŞERAITTEN DAHA ELİM VE DAHA VAHİM OLMAK ÜZERE, MEMLEKETİN DAHİLİNDE İKTİDARA SAHİP OLANLAR, GAFLÛT VE DALALET VE HATTA HIYANET İÇİNDE BULUNABİLİRLER. HATTA BU İKTİDAR SAHİPLERİ, SAHSİ MENFAATLERİNİ MUSTEVİLİLERİN SİYASİ EMELLERİYLE TEVHİT EDEBİLİRLER. MİLLET FAKRÛ ZARURET İÇİNDE, HARAP VE BİTAP DÜŞMÜŞ OLABİLİR

EY TÜRK İSTİKBALİNİN EVLADI İŞTE BU AHVAL VE ŞERAIT İÇİNDE DAHI VAZİFEN, TÜRK İSTİKLAL VE CUMHURİYETİNİ KURTARMAKTIR. MUHTAÇ OLDUĞUN KUDRET; DAMARLARINDAKİ ASIL KANDA MEVCUTTUR!

**Resim 17.** Atatürk'ün Gençliğe Hitabı.

**Kaynak:** Karamani Pekin, 2010, s. 119.

Tipografide ortaya koyduğu düzenleme başarı bir yana, metin bloğundaki yazının, majüskül harflerle düzenlendiği halde minüskül metinler kadar kolay okunabilir olması da sanatçının harf tasarımındaki becerisini kanıtlayan başka bir ustalık göstergesidir.

Emin Barın'ın sanat yaşamı bunlarla sınırlı değildir. Kendisinin de söylediği gibi, 1960'lı yılların başında eski yazı sanatını bilenlerin azaldığını görünce geleneksel sanatın yok olmaması için hüsnühat tarzında yeni yorumlar yapmaya başlamıştır. Böylelikle genç kuşaklara da hat sanatını sevdirmeyi hedeflemiştir. Diğer yandan hayranlıkla incelediği eski ve önemli hattatların karakteristik özellikler taşıyan eserlerini alıp restorasyonlarını yapmış ve ilerleyen yıllarda bunlardan geniş kapsamlı bir özel hat koleksiyonu oluşturmuştur.



Sanatçı, bunlara ek olarak grafik tasarım, yazı ve tipografi alanında dünyadaki güncel gelişmeleri, akademik yayınları, çağdaş sanatçıları ve tasarımcıları da yakından izlemiştir. Örneğin, harf yapısıyla ilgili çeşitli Alman dergileri ile dönemin en popüler yazı tiplerinden Avant Garde fontunun yaratıcısı, ITC (International Typeface Corporation) font şirketinin kurucu ortağı, Amerikalı ünlü tipograf, grafik tasarımcı ve sanat yönetmeni Herb Lubalin'in U&lc (Upper and lower case) adıyla çıkardığı başucu kaynağı niteliğindeki tipografi dergisine de abonedir. Alman yazı tasarımcısı Hermann Zapf ise zaman zaman bir araya geldiği çağdaş yazı ve kaligrafi ustalarından birisidir. Yazı dünyasıyla iletişimini hiç koparmayan Emin Barın'ın eserleri yurt dışında da ilgiyle izlenmiştir; Ödül alan, müzede sergilenen ve yayımlanan işleri, anıt yapılar üzerine uygulanmış tasarımları vardır.

Burada aktarılan onca bilgiye rağmen Emin Barın'ın sanatsal ve akademik verimliliğini açıklama konusunda eksikliği görülen bilgileri tamamlamak için sanatçının ölümünün 10. yılı nedeniyle Mimar Sinan Üniversitesi Osman Hamdi Salonunda düzenlenmiş olan sergisinin broşüründeki kronolojik yazıdan alıntılar yapılmıştır:

... 1943 yılında uzmanlığını tamamlayıp yurda döndüğünde Millî Eğitim Basımevinde teknik büro şefi oldu... 1946'da Millî Eğitim Bakanlığınca madeni paraların yazılarını yazmakla görevlendirildi. 1950 yılında Atatürk'ün İstanbul Nutkunu Dolmabahçe Sarayında levha halinde yazdı... 1954'te Atatürk'ün lahdine konulan ve Bakanlar Kurulu'na imzalanan nakil zaptını parşömen deri üzerine yazdı. Anıtkabir için süslemeli altın imza defteri hazırladı. 1955'te Yunus Emre'nin mezar kitabesini yazdı. Akademide yazı ve cilt atölyesini kurdu. 1958 yılında Uluslararası Brüksel Sergisinde yer alan Fatih Divanı kitap cildi birincilik ödülü ve madalyasını aldı 1959'da İstanbul Belediye Meclisi salonunda Atatürk'ün İstanbul Nutkunu bronz harflerle hazırladı... 1968'de Portekiz'deki Gülbenkian Müzesinde su baskınıyla zarar gören Türk-İslam yazma eserlerinin restorasyonu için Lizbon'a davet edildi. 1973'te Alman Kitap Sanatçıları Derneği onur üyesi oldu. 1977'de Londra'da düzenlenen İslam Festivaline katıldı. Dublin Güzel Sanatlar Akademisinde sergi açıp konferans verdi. İstanbul Sanat Bayramı sempozyumunda bildiri yayınladı. 1978 yılında İstanbul Devlet Güzel Sanatlar Akademisinde büyük toplu sergisini açtı. Kültür Bakanı ile Cezayir'e giderek eserlerinin bir kısmını Antik Müzede sergiledi. 1979'da Münih'teki Uluslararası 6. Türk Sanatları Kongresine katılıp bildiri yayınladı. Kültür Bakanlığının özel davetiyle İstanbul'daki İslam Ülkeleri Ticaret Fuarında eserlerini sergiledi. Pakistan İslamabat'ta İslam Konferansı ve Camisi yazılarını tasarladı. 1980'de Ankara İş Bankası Galerisinde özel sergi açtı. Kültür Bakanlığı adına İstanbul sergi Sarayında İslam Ticaret Sergisinde sergi açtı. Samsun Çarşı Camisinin yazılarını tasarladı. 1981'de Dışişleri Bakanlığı adına Malezya'daki Malaya Üniversitesinde sergi açtı. Hat Yarışmasında seçici kurul başkanlığı yaptı. 1982'de Kültür Bakanlığı adına İslam Konferansı için İstanbul Atatürk Kültür Merkezinde sergi ve aynı bakanlık adına Türk Haftası için Suudi Arabistan Cidde'de özel sergi açtı. 1983'te Kültür Bakanlığı tarafından "Şükran Ödülü" ile Güzel Sanatlar Akademisi tarafından "40 Yıl Hocalık Ödülü" plaketleri verildi. Özel sergisi İstanbul Harbiye Garanti Bankası Galerisinde açıldı. 1984'te Kültür Bakanlığı adına Paris UNESCO Genel Merkezindeki Türk Hat Sanatı Sergisinde "Ya Rahim" kompozisyonuna Türkiye İş Bankası "Süsleme Büyük Ödülü" verildi. 1985'te İstanbul Galeri Lebriz'de özel sergi açtı. Bağdat Türk Haftası çerçevesinde Türk Hat Sanatı Sergisinde yer aldı. 1987'de İstanbul Otim Sanat Galerisinde öğrencileri; İlhami Turan, Yılmaz Özbek, İslam Seçen, Etem Çalışkan, Savaş Çevik ve Hüseyin Gündüz ile birlikte Çağdaş ve Klasik Hat ve Cilt Sergisini açtı (Emin Barın Hat Sergisi, 1997).

Bu sergi, kalemi kâğıdı elinden düşürmeyen Emin Barın'ın son sergisi olmuştur. Üretken sanatçı, arkasında orijinallerini yapmaya fırsat bulamadığı dosyalar dolusu taslak bırakmıştır.

### 3. SONUÇLAR

Arap veya Latin harflerinden oluşturulmuş yazı düzenlemelerinin; yaratıcı ve bilge figürlerinden biri olarak Türk yazı sanatında derin izler bırakan Emin Barın, yok olmanın eşliğindeki hüsnü hat geleneğinin temelleri üzerine kurguladığı benzersiz yorumları ile klasik Türk yazı sanatını geleceğe bağlamayı başarmıştır.

Çağının gereği, ilk ve ortaokulu Türkçe-Arap alfabeli, yüksek okulu ise Türkçe-Latin alfabeli eğitimler olarak tamamlayan sanatçı, iki alfabeyi de yazım ve estetik kurallarıyla birlikte en doğru kaynaklardan öğrenmiştir. Bundan dolayı yaptığı uygulamalarda Doğuyla Batı sanatını ustaca sentezleyebilmiştir.

Bilgiyi aktarmayı bilen ileri görüşlü sanatçı, uygulamalarında gösterdiği yaratıcılığının yanında öncü bir yazı ustasıdır. Eserlerinde, öncekilerin yapmadıklarını yaparak çığır açan sanatçı bu yoldaki ilerlemesini kararlı adımlarla sürdürmüştür.

Özgün harf tiplerinin de yaratıcısı olan sanatçı güçlü yazı düzenleriyle ünlüdür. Eserlerine özgünlük kazandıran bu özellik öylesine belirgindir ki, imzasını atmadığı çalışmalarının bile ona ait olduğunu kanıtlamaya yeter. Zaten sanatçıyı diğerlerinden ayırarak hak ettiği benzersiz konuma getiren de kompozisyonlarının bu farkı yaratacak kadar etkili olmasıdır. Bundan dolayı, Barın ve eserleri uluslararası boyutta ilgi görmüş, tanınmış ve izlenmiştir.

Yetenekli sanatçı hem Arap hem de Latin harflerini ustaca yorumlayabilmektedir. Latin alfabesini kûfi tarza uyarlayıp kaligrafik olarak düzenlediği birbirinden özgün eserleri ayrıca önem taşır. Bunlar, dünya yazı sanatında Latin harfleriyle kûfi tarzında yapılmış olan ilk eserlerdir.

Barın'ın Türk yazı sanatına yapmış olduğu önemli katkılardan biri de geleneksel hat üstatlarının özgün çizgilerini taşıyan hat eserlerinden oluşturduğu özel koleksiyondur. Hat sanatındaki tarz ve akımlardan seçme örnekleri bir araya getiren bu koleksiyon titizlikle hazırlanmış çok değerli bir başvuru kaynağıdır.

İdealist eğitimci kimliğiyle de akademik alanda iz bırakan Emin Barın'ın örnek hocalığı, sanatı ve özgün eserleri, günümüzdeki hat, yazı ve kaligrafi sanatçılarıyla grafik tasarımcılar ve ilgili diğer meslek grupları için rehber olma niteliğini sürdürmektedir.

Emin Barın, plastik sanat değerleri ile göz alıcı ve öncüllerinden farklı yazı kompozisyonlarının tasarımcısı olarak yaşadığı çağa damgasını vuran özgün bir sanatçıdır. Doğu ve Batı sanatından beslendiği halde hiçbirini taklit etmeden ürettiği eserleriyle öz kimliğini oluşturmuş, bunun yanında geleneğine de sahip çıkmasını bilmiştir.

## KAYNAKÇA

### Kitaplar

Karamani Pekin, A. (2010). *Emin Barın: Çizgiden Dışarı*, Boyut Yayıncılık, İstanbul.

Karamani Pekin, A. (2011). *Emin Barın'ın Hat Eserleri*, Boyut Yayıncılık, İstanbul.

Küçükerman, Ö. (2002). Hat'tan Harfe: Zincirin Altın Halkalarını Yeniden Bağlayan Emin Barın (Ed. Selahattin Özpallabıyıklar), *Bir Yazı Sevdalısı Emin Barın*, ss.12-17, Yapı Kredi Kültür Sanat Yayıncılık A.Ş., İstanbul.

### Katalog, Broşür ve İnternet Kaynakları

Britannica. *Sumerian Language*. <https://www.britannica.com/topic/Sumerian-language>

*Emin Barın Hat Sergisi*, (1997), Mimar Sinan Üniversitesi, İstanbul.

*Emin Barın "Toplu Sergiler" 4*, (1978), İstanbul Devlet Güzel Sanatlar Akademisi, İstanbul.

The British Museum. (2017). *Cuneiform, an Introduction*, February 28. <https://smarthistory.org/cuneiform/>

### Tez

Yıldızhan, M. (2019). *Latin Harflerinin Evrimi ve Kûfi Tarzında Uygulanabilirliği*, Yayımlanmamış Sanatta Yeterlik Tezi. İstanbul Arel Üniversitesi Sosyal Bilimler Enstitüsü. (Yazarın Notu: İstanbul Devlet Güzel Sanatlar Akademisi Grafik Bölümünde Emin Barın'ın öğrencisi olan, mezuniyetinden sonra da sanatçıyla bağını usta-çırak tarzında sürdüren yazar, bu makalesinde, tezindeki Barın'la ilgili yazılarından da yararlanmıştır.)

### Resimler Listesi ve Kaynakları

Resim 1. Sanatçı, Çemberlitaş Barın Handaki cilt ve yazı atölyesinde çalışırken. Memetşan Yıldızhan dijital arşivi.

Resim 2. Sanatçının, Akademi'deki sergi davetiyesi kapağı için yaptığı el yazımı kaligrafik başlık. Memetşan Yıldızhan dijital arşivi.



- Resim 3. Sanatçının Celi Divanî tarzda Arap harfleriyle yorumladığı üçlü Hiç düzenlemesi, 1980. Memetşan Yıldızhan dijital arşivi.
- Resim 4. Sanatçının kûfi tarzda Arap harfleriyle uyguladığı özgün bir Bismillah düzenlemesi, 197(?). Memetşan Yıldızhan dijital arşivi.
- Resim 5. Kûfi tarzda Arap harfleriyle ebru üstüne uygulanmış Elhamdülillah düzenlemesi. Memetşan Yıldızhan dijital arşivi.
- Resim 6. Kûfi tarzda Arap harfleriyle düzenlenmiş iki yazı. Soldaki Allah (3'lü ulamalı), sağdaki Allahu ekber, 197(?). Memetşan Yıldızhan dijital arşivi.
- Resim 7. Kûfi tarzda minüskül ve majüskül Latin harfleriyle yazılmış olan 4'lü Allah kompozisyonları. Memetşan Yıldızhan dijital arşivi.
- Resim 8. Kûfi tarzda majüskül Latin harfleriyle yazılı Allah düzenlemelerinden 5'li bir örnek, 1984. Karamani Pekin, A. (2011). *Emin Barın'ın Hat Eserleri*, Boyut Yayıncılık, İstanbul.
- Resim 9. Arapça harflerin oldukça soyutlandığı bir Muhammed düzenlemesi (9'lu ulama). 1978 (?). Karamani Pekin, A. (2011). *Emin Barın'ın Hat Eserleri*, Boyut Yayıncılık, İstanbul.
- Resim 10. Arap harflerinin farklı şekilleriyle düzenlenmiş bir Allah yazısı, 1978. Afiş izlenimi yaratan eser aynı zamanda plastik değerleriyle de soyut bir tablo gibi algılanabilmektedir. Memetşan Yıldızhan dijital arşivi.
- Resim 11. Emin Barın'ın Leipzig'teki akademi yıllarında (muhtemelen 1942) tasarladığı gotik alfabe. Memetşan Yıldızhan dijital arşivi.
- Resim 12. Sanatçının Leipzig'teki akademi yıllarında yaptığı bir kitap cildi ve tipografi düzeni. Memetşan Yıldızhan dijital arşivi.
- Resim 13. Barın'ın, özgün alfabelerinden birini kullanarak kalem ve fırça ile yazdığı İstanbul logosu. Memetşan Yıldızhan dijital arşivi.
- Resim 14. Barın'ın Anıtkabir için tasarladığı özgün yazı. Harfler taş üzerine kabartma, altın varaklı. 1980. Memetşan Yıldızhan dijital arşivi.
- Resim 15. Aynı harflerin farklı şekillerde kullanıldığı kitabe yazısından bir kesit. Memetşan Yıldızhan dijital arşivi.
- Resim 16. Barın'ın, başlık veya özlü sözleri yazmak için tasarladığı özgün yazı tiplerinden biri. Memetşan Yıldızhan dijital arşivi.
- Resim 17. Atatürk'ün Gençliğe Hitabı. Karamani Pekin, A. (2010). *Emin Barın: Çizgiden Dışarı*, Boyut Yayıncılık, İstanbul.