



Pandeminin Sergileme Mekanları Üzerindeki Dönüştürücü Etkisinin Sosyal Psikoloji Ekseninde İncelenmesi: Berlin Balkon Sergileri Projesi (Die Balkone)

Examination of the Transformative Effect of the Pandemic on Exhibition Spaces in the scope of Social Psychology: Berlin Balcony Exhibitions Project (Die Balkone)

ÖZET

2019 yılından itibaren tüm dünyayı etkisi altına alan koronavirüs (covid-19 küresel salgını) etkileri farklı boyutları ile incelenmesi gereken son yüzyılın en önemli gerçeğidir. Yaşamın doğal akışının kesintiye uğraması (yaşam şeklinin değişmesi), kapanma dönemleri ile birlikte gelen toplumsal ve bireysel yalnızlaşma, sosyal etkileşimin en aza inmesi, ekonomik ve politik düzensizlik, bulaşıcı bir hastalığa karşı duyulan korku, kaygı ve depresyon (duygudurum bozuklukları), karantina ve sosyal izolasyonun yarattığı panik ve endişe, yaşanan kayıplar ve ölüm düşüncesinin fiziksel gerçekliği, belirsizlik temelinde artan tüketim alışkanlığı, kültür özelinde sergileme mekanlarının sanallaşması, sanatçının üretim sürecinin ve biçiminin değişmesi, üretimin izleyiciyle bulunduğu alanların değişimi koronavirüs pandemisinin gerek toplumsal gerek bireysel açıdan küresel boyutta hissedilen etkileri arasındadır. Araştırmada pandemiyi ilk dönem ve ikinci döneminin (normalleşme dönemi) sanatçı psikolojisi, kültür üretimi ve sergileme mekanları üzerindeki dönüştürücü etkisinin analiz edilmesi ve kültürel yapının 2020-2021 yılları arasında yaşadığı değişimin incelenmesi amaçlanmaktadır. Bu amaç doğrultusunda 2020 yılında Berlin'in Prenzlauer Berg bölgesinde ilki gerçekleştirilen balkon sergileri projesi Die Balkone örnekleme alınarak; kültür üretiminin pandemi döneminde nasıl şekillendiği, sergilenen eserlerin biçimsel değişimlerinin neyin göstergesi olduğu, toplumsal bir varlık olarak sanatçının pandemiye bakış açısı ve pandemiden psikolojik olarak nasıl etkilendiği, pandemiyi sergileme mekanları ve yöntemleri üzerindeki dönüştürücü etkisi gibi soruların cevapları seçilen eserler üzerinden sosyal psikoloji ekseninde incelenmektedir.

Anahtar Kelimeler: Covid-19, Pandemi, Küresel Salgın, Berlin Balkon Sergileri, Die Balkone, Pandeminin Dönüştürücü Etkisi, Sanatçı Psikolojisi, Psikososyal Etki

ABSTRACT

The effects of the coronavirus (covid-19 global epidemic), which has affected the whole world since 2019, is the most important fact of the last century that should be examined with different dimensions. Interruption of the natural flow of life (change of lifestyle), social and individual isolation that comes with periods of closure, minimization of social interaction, economic and political disorder, fear of a contagious disease, anxiety and depression (mood disorders), quarantine and social Panic and anxiety created by isolation, losses experienced and the physical reality of the thought of death, increasing consumption habits on the basis of uncertainty, virtualization of cultural-specific exhibition spaces, change in the artist's production process and form, change in the areas where the production meets the audience are among the global effects of the coronavirus pandemic, both socially and individually. In the research, it is aimed to analyze the transformative effect of the first period and the second period (normalization period) of the pandemic on artist psychology, cultural production and exhibition spaces, and to examine the change experienced by the cultural structure between the years 2020-2021. For this purpose, by taking the example of Die Balkone, the balcony exhibitions project, which was held for the first time in Berlin's Prenzlauer Berg region in 2020; the answers to questions such as how cultural production was shaped during the pandemic period, what the stylistic changes of the exhibited works represent, the artist's perspective on the pandemic as a social being and how it was psychologically affected by the pandemic, and the transformative effect of the pandemic on exhibition venues and methods are examined on the axis of social psychology through the selected works.

Keywords: Covid-19, Pandemic, Global Epidemic, Berlin Balcony Exhibitions, Die Balkone, Transformative Effect Of The Pandemic, Artist Psychology, Psychosocial Effect

GİRİŞ

Pandeminin dönüştürücü etkisi yalnız sergi mekanları ile sınırlı kalmamış, sanatçı üretimi ve sanat eserinin oluşum şekli de büyük ölçüde değişmiştir. Bununla birlikte 2020 yılının başlarından itibaren tüm dünyayı etkisi altına alan pandemiyi yayılmasını engellemek amacıyla farklı ülkelerin uyguladıkları farklı izolasyon ve kapanma süreçleri

Ezgi Tokdil

How to Cite This Article

Tokdil, E. (2023). "Pandeminin Sergileme Mekanları Üzerindeki Dönüştürücü Etkisinin Sosyal Psikoloji Ekseninde İncelenmesi: Berlin Balkon Sergileri Projesi (Die Balkone)" International Social Sciences Studies Journal, (e-ISSN:2587-1587) Vol:9, Issue:107; pp:5077-5099. DOI: <http://dx.doi.org/10.29228/sss.67709>

Arrival: 15 December 2022

Published: 31 January 2023

Social Sciences Studies Journal is licensed under a Creative Commons Attribution-NonCommercial 4.0 International License.

¹ Doç. Dr., Burdur Mehmet Akif Ersoy Üniversitesi, Eğitim Fakültesi, Güzel Sanatlar Eğitimi Bölümü, Burdur, Türkiye

üretimi de tetiklemiş, üretim biçimleri bu dönemde farklı materyal ve medyumlarla çeşitlenmiş, kültür üretimi toplumsal değişime ayak uydurmuştur. Sanatçı açısından pandemi etkisine bakıldığında pandeminin yaşamın doğal akışının sekteye uğradığı, yaşam alanlarının değiştiği, etkileşimin sınırlandırıldığı bir gerçeklik yaratması sanatsal üretim sürecinde olduğu kadar, üretilen işlerin konu aldıkları göstergelerde de iki farklı perspektifin gelişmesine neden olmuştur. Koşullar bir kısım sanatçının üretime ara vermesine neden olurken, büyük bir kesim sanatçının ise daha üretken olmasını ve daha yaratıcı projelere yönelmesini sağlamıştır. Konu alınan gerçeklik açısından ise sanatçıların bir bölümü pandemi ile herhangi bir etkileşime girmeden var olan çalışma disiplinleri ve üsluplarını sürdürmüş, bir bölümü ise çalışmalarının merkezine pandemiye yerleştirmiştir. Bununla birlikte yaşanan küresel felaket tüm insanlık üzerinde olduğu gibi sanatçı psikolojisi üzerinde de önemli etkiler bırakmıştır ve bununla ilişkili olarak sanatçıların büyük çoğunluğu eserlerinde psikolojik duygudurumlarına ilişkin göstergelere yer vermiştir. Bu göstergeler araştırma kapsamında 2020 yılında Berlin'in Prenzlauer Berg bölgesinde gerçekleştirilen *Die Balkone* projesi üzerinden analiz edilmekte ve pandeminin sanatçı, sanat eseri ve sergileme mekanı üzerindeki dönüştürücü etkisinin incelenmesi amaçlanmaktadır.

Yapılan incelemeler ve tanımlanan psikososyal duruma ilişkin değerlendirmeler, yalnızca gerçekleştirilen yerleştirme/çalışmanın biçim ve içerik analizi ile eserin alt metninden elde edilen bilgilerle sınırlıdır. Bu nedenle yapılan analiz bu sanatçıların yalnızca *Die Balkone* projesi kapsamında ürettikleri eserleri kapsamaktadır. Araştırmaya konu olan sanatçıların pandemi döneminde ürettikleri diğer eserleri ya da pandeminin bireysel yaşantılarındaki psiko-fizyolojik yansımaları bu araştırmanın kapsamı dışındadır.

Pandeminin Psikososyal Etkileri ve Kültür Alanına Yansımaları

2019 yılının son aylarından itibaren tüm dünyada görülen ve hızlı bulaşma riski nedeniyle kapanma, izolasyon, karantina gibi acil önlemlerin farklı ülkelerde farklı biçimlerde uygulamaya konulduğu koronavirüs salgın hastalığı covid-19, tarihte yaşanmış olan diğer bütün salgınlarda olduğu gibi toplumsal ve bireysel boyutta sosyolojik ve psikolojik etkileri de beraberinde getirmiştir. Pandeminin sosyo-ekonomik ve kültürel yansımalarının yanında psikolojik boyutları da ayrıntılı olarak analiz edilmesi gereken önemli bir olgudur -psikolojik etkilerin koşulların değişmesi ile kolayca eskiye döndürülemez oluşu ve insanın düşünen ve duyguları olan bir varlık oluşu nedeniyle "olay ve olguların kendisinin, sosyal çevrenin algı şeklinin ve bireylere aktarımının kişi ve toplum üstünde belirleyici" etkisinin oluşu bunun en önemli nedenlerinden biridir (Aktürk, 2020; Kurt ve Karaaziz, 2021: 86).

2020 yılı tüm dünyada sosyal yaşamın durma noktasına geldiği, farklı ülkelerin siyasi kararları ve yaşanan bilinmezlikle mücadele etme yöntemleri nedeniyle farklı ekonomik sorunların ortaya çıktığı, kimi işyerlerinin tamamen kapanmak zorunda kaldığı, ekonomik gelir kaybı nedeniyle işsizlik oranlarının arttığı, eğitimin durduğu ve sanal ortamda sosyal etkileşimi sürdürmenin yollarının arandığı, tüketimin psikolojik etmenlere bağlı olarak arttığı, kişisel-kamusal alan tartışmalarının yaşandığı ve kültür üretimi ile izleyici etkileşiminin farklı boyutlarda şekillendiği bir dönem olarak doğal yaşam ve alışılmış davranış şekillerinin tamamen değiştiği bir yıl olmuştur. Devamında gelen normalleşme (toplumun pandemi koşullarını kabullenme süreci) ve normal yaşama kademeli geçiş aşaması bu sürecin toplum, ekonomi, kültür, eğitim, sağlık ve birey psikolojisi gibi farklı alanlardaki etkilerinin daha belirgin olarak gözlemlenebilmesine olanak sağlamıştır. Ancak küresel boyutta ortak benzerliklere sahip olsa da bu etkiler ve pandemiye (salgına) yönelik alınan önlemler; "her toplumun sosyo-ekonomik, sosyo-kültürel ve sosyo-politik anlayışına göre" önemli farklılıklar göstermiştir (Arıkan ve Aytekin, 2022: 180). Berger ve Luckman (1991) tarafından ortaya konulan sosyal inşacılık yaklaşımıyla pandeminin sosyolojik etkilerini inceleyen Arıkan ve Aytekin, pandeminin insan ve toplumsal yaşam üzerinde önemli değişim ve dönüşümlere neden olacağını ve "salgına yakalanma, karantina süreci ve pandemi sürecinin bıraktığı etkilerin" yeni bir sosyal yapının oluşumunun başlangıcı olduğunu belirtmiştir (2022: 182). Bu sosyal yapı içerisinde birey psikolojisi de yeniden şekillenirken pandeminin doğrudan kendisi, pandemi koşulları, korunma yöntemleri ya da kapanma ve izolasyon süreçlerinin işyerlerinin kapaması ile işsiz kalma kaygısı, aile ilişkilerinin yeniden düzenlenmesi ve aile içi şiddetin artması, eğitimin sürdürülebilmesi adına kurulan dijital platformlar ve sanal ortamın yetersizliği, sosyal etkileşim ve iletişimin kısıtlanmasının getirdiği alışkanlıkların değişimi gibi farklı toplumsal faktörlerle birlikte kaygı, korku, depresyon, öfke, umutsuzluk gibi psikolojik etkilere de neden olduğu görülmektedir. Bununla birlikte yaşanan belirsizlikle beraber gelen panik halinin sosyal çevre ve medya organları ile artması, gerçek olmayan haberlerin yayılması ve pandeminin halka sunum şekli de birey psikolojisini olumsuz etkileyen önemli unsurlardandır (Kurt ve Karaaziz, 2021: 87). Bütün bu etkenler ve değişen değerler nedeniyle pandeminin psikososyal yaşam üzerinde doğrudan etkisi olduğu görülmektedir ve "bu etki bireyin yaşam kalitesinin düşmesine ve baş etmede güçlük yaşamasına sebep olur" (Kurt ve Karaaziz, 2021: 82).

Taylor (2019) pandemi psikolojisini incelediği çalışmasında küresel salgınlara psikososyal etkilerini beş başlıkta gruplandırmıştır. Bu gruplamaya göre; belirsizlik nedeniyle toplumun büyük bir kesiminin temel ihtiyaçları stoklama güdüsüyle hareket ederken, bir bölümünün virüsün çıkış noktası olarak görülen toplumlara karşı dışlama

barındıran ırkçı bir tutum sergilediğini ifade eder. Hemen hemen her toplumda görülebilen diğer psikososyal davranış şekli sağlık endişesi nedeniyle sağlık sistemin gereksiz biçimde meşgul edilmesidir ve bu yaklaşım bireylerin içinde yaşanan durumla kişisel olarak baş edememelerinden ve doğru bilgiye ulaşamamalarından kaynaklanır. Bir diğeri salgının hızını yavaşlatmak ve toplumsal korunmayı sağlamak amacıyla farklı ülkelerin aldığı farklı kapanma kuralları ve izolasyon süreçlerine tahammülsüzlük ile kurallara uymama davranışlarıdır ve bu bireyler yalnız kendileri için değil, toplum sağlığı için de bir tehdit oluştururlar. Son olarak salgına ilişkin doğru bilgi kadar yanlış bilginin de toplum içinde yayılması ve farklı teorilerin geliştirilmesinin insanlar üzerinde yarattığı korku ve panik duygusu pandeminin psikososyal etkileri olarak tanımlanmıştır (Taylor, 2019). Bütün bu etkiler yaşanan belirsizlik durumunun uzaması, fiziksel sağlık üzerindeki tehditin artması ya da korunma yöntemlerinin getirdiği problemler gibi etkenlerle ilişkili olarak artmakta ya da azalmaktadır ancak psikolojik/ psikososyal durumların bireyler üzerindeki etkisi mevcut koşulların değişmesi ile kimi zaman belirli bir sürede normale dönebilmektedir.

Bununla birlikte pandeminin fizyolojik sağlık üzerindeki etkisi ve barındırdığı riskler; “sahip oldukları potansiyel güçlerinden dolayı şu anı etkiledikleri gibi geleceğe dair umut ve güven duygusunu da” zedeleyerek psikolojik sağlık üzerinde geri dönüşü olmayan rahatsızlıklara da neden olabilirler (Beck, 1992). Furedi'nin de tanımladığı gibi (2014); “geleneksel dayanışma mekanizmalarının zayıflamasıyla birlikte kent yaşamında yalnızlaşan birey, kendisini daha fazla korumasız hissettiği için güvensizlik duygusu artar” (Karataş, 2020: 7). Pandeminin başlangıç ve tanımlanma sürecindeki “mevcut sorun çözme ve başa çıkma mekanizmaları işe yaramadığı için” yaşanan belirsizlik, toplumsal boyutta korkunun artmasına ve panik halinin hızla yayılmasına neden olmuştur (Cheng ve diğ., 2004). Bilinmezlik, panik ve ölüm korkusu aynı zamanda Janoff Bulman'ın (1989) kavramsallaştırdığı modele göre “insanlığın dünya ilgili köklü inançlarının sarsılmasına” neden olur ve kendisi ile içinde yaşadığı dünya arasındaki ilişkiyi, inancını ve kırılmasını sorgulamasını sağlar (Janoff-Bulman & Berg, 1998). Yapılan araştırmalar pandeminin başlangıç aşamasında zorunlu kapanmanın güven duygusunu arttırdığını ve psikolojik rahatlık sağladığını ortaya çıkarırken, devam eden süreçte “sosyal etkileşimin azalmasının, ekonomik kayıpların ve gündelik rutindeki aksamanın psikolojik ve duygusal etkilerinin; motivasyon kaybı, anlamsızlık duygusu ve benlik değerinde azalma” gibi sorunlara neden olduğunu ortaya çıkarmıştır (Williams ve diğ., 2020; Uluğ, 2020).

Bulmann'ın pandemi dönemi psikolojisine ilişkin yaptığı bir diğer araştırmada, salgın hastalıkların “travmatik negatif olaylar” olarak tanımlanmasının daha uygun olacağı ve pandemi karşısında yalnız kalan bireylerin davranış biçimlerinde şekillenen tepkilerin sırasıyla inkar, şok ve şaşkınlık tepkileri olduğu ifade edilmiştir (Janoff-Bulmann ve Timko, 1987: 135-159). Ancak elbette koronavirüs pandemisinin başlangıç aşamasında, tanımlanma sürecinde ve normalleşme döneminde tüm insanlığın deneyimlediği bu etkiler ya da tepkiler “kişinin sahip olduğu sosyal ve kültürel özelliklere, sosyoekonomik koşullara, psikolojik iyi oluşuna ve bireysel özelliklerine” göre değişmektedir (Jones ve Salathe, 2009).

Pandeminin psikososyal etkileri kültür alanı özelinde değerlendirildiğinde toplumsal bir varlık olarak sanatçının da bu süreci farklı düzeylerde ve farklı biçimlerde deneyimlemesi kaçınılmaz olmuştur. Ancak etkilenme düzeyi bakımından toplumun diğer kesimleriyle karşılaştırıldığında sanatçının elinde korkuyu yaratıma yönelerek bu etkileri sağaltım gibi bir güç vardır. Bununla birlikte kültür alanının büyük oranda değişmeyen yanı sanat üretiminin kapanma sürecinde de sürdürülebilir olmasıdır; bu da sanatçıyı kısmen yaşanan pandeminin toplumsal ve psikolojik etkilerinden koruyabilmiştir. Ancak sanat üretiminin izleyici ile buluşma aşamasında pandeminin diğer alanlardaki toplumsal etkileri kaçınılmaz olarak sektöre uğramıştır. Sergileme mekanlarının kapanması, etkinliklerin ertelenmesi ve diğer kültürel oluşumların iptal edilmesi sonucunda dijital platformlar her zamankinden daha önemli hale gelmiş ya da vitrin ve camekanlar, balkonlar, pencereler bir kısım sanatçı için kültür üretiminin paylaşıldığı mekanlara dönüşmüştür. Bütün sosyal etkileşimin durduğu, iletişimin azaldığı, korku ve endişe gibi psikolojik etkenlerin toplumsal boyutta hızla yayıldığı bir ortamda aynı zamanda “kültürel ve yaratıcı içeriğe yönelik talep de” giderek artmıştır (Radermecker, 2020). Dolayısıyla sanatçı üretimi ve izleyici talebinin olduğu bir ortamda pandemi koşullarının en büyük etkisi bu iki kitleyi bir araya getirmek için gerekli ortamın sağlanamaması olmuştur. Pandemi döneminin sanal etkileşim süreçleri ile birlikte ortaya çıkan online galerilerin sayısındaki artış da bunu destekler niteliktedir.

Bunun yanında pek çok ülke pandemi döneminde sanatçılar ve kültür alanında faaliyet gösteren işletmeler için ekonomik destek programları açıklarken, mevcut ekonomik sistemin diğer sorunlarıyla mücadele eden bazı ülkeler bu yönde hiçbir girişimde bulunmamıştır. Anne-Sophie V. Radermecker'ın (2020) yaptığı araştırmada da belirttiği gibi, devam eden süreçte ekonomik göstergeler “kültür sektörünün en çok etkilenen ve muhtemelen en yavaş gelişen sektörlerden biri olacağını” tahmin etmektedir. Ancak her koşulda kültür üretiminin devam ettiği ve yeni yaratıcı fikirlerin ortaya çıktığı görülmektedir. Yaratıcı düşüncüyü tetikleyen farklı etkenler olmuştur; kapanma koşullarından dolayı gerekli materyale erişememe nedeniyle alışılmışın dışına çıkan biçimlendirme anlayışları,

üretimi izleyici ile buluşturma ihtiyacı sonucunda doğan balkon sergi ve konserleri, iletişimin bir yolu olarak sanatı kullanma fikrinden doğan kamusal alan yerleştirmeleri, apartman zili yoluyla diğer insanlarla sohbet etme ve paylaşımda bulunma gibi çıktılar bunlardan yalnızca birkaçıdır. Cosslett'in de ifade ettiği gibi (2020); “geçmişte yaşanan tüm pandemilerde olduğu gibi kapanma (tecrit) sanatçılar ve sanat üretimi için verimli bir dönem olmuş ve yeni projeleri ortaya çıkarmıştır”.

Sanatçı psikolojisi ve pandemiye ilişkin psikososyal davranışları incelendiğinde ise, etkilenme düzeyleri farklı olsa da sanat alanında gerçekleşen tepki iki şekilde olmuştur. Bir kısım sanatçının toplumun diğer bireylerinde olduğu gibi korku ve endişenin etkisinde üretim süreçlerinin durduğu, toplumsal yaşamın durağanlığında ve karmaşanın ortasında pandemi sürecinin bitmesini beklediği anlaşılmaktadır. Ancak daha büyük bir kesim sanatçı için ise durum bunun tam tersi olmuştur; bu sanatçılar ilk panik hali atlatıldıktan sonra kapanma koşullarını fırsata çevirmenin yollarını arayarak yeni üretim biçimleri denemiş, mevcut duruma ilişkin göstergeleri kullanarak yeni içerikler oluşturmuş, sosyal etkileşimi sanal olarak sürdürerek diğer insanları büyük topluluklar halinde bir araya getirmenin yollarını aramış ve gerek toplumsal gerek bireysel yalnızlaşmasının önüne geçmek gibi daha büyük bir amaca hizmet etmiştir. Dolayısıyla üretmek kendi psikolojik etkilenme düzeylerini en aza indirirken, diğer insanların da iyileşmelerine aracılık etmişlerdir. Radermecker'ın da belirttiği gibi (2020); “sanılanın aksine sosyal ve ekonomik krizler sanat için verimli dönemler olabilir pandeminin başlangıcından bu yana dünya çapında filizlenen sanatsal projeler de bu ifadeyi doğrular” (2020: 3). Bu dönemde ortaya çıkan yaratıcı fikirler arasında belki de en önemlisi 2020 ve 2021 yıllarında Berlin'de gerçekleşen Die Balkone isimli balkon sergileri projesidir.

Berlin Balkon Sergileri Projesi: Die Balkone

Jean Genet'in 1956'da yazdığı *Balkon (The Balcony)* isimli tiyatro oyununun “karşı taraftakiler gibi davranırsak, o zaman biz diğer tarafız. Dünyayı değiştirmek yerine, elde edeceğimiz tek şey, yok etmek istediğimiz dünyanın bir yansıması olacaktır” sözünden ilhamla Övül Ö. Durmuşoğlu ve Joanna Warsza'nın girişimiyle 2020 yılının nisan ayında başlayan ve iki gün süren Berlin'in Prenzlauer Berg bölgesindeki balkon ve pencerelere tasarlanan yerleştirmelerinden oluşan projenin ilk aşamasına elliden fazla sanatçı² katılmıştır. Bölgede yaşayan sanatçılara yaptıkları çağrıyla projeyi başlatan Durmuşoğlu ve Warsza'ya göre; “kendimizi henüz içine yerleştiremediğimiz yeni bir döngünün en başındayız. İlk somut deneyimleri, içerisi ve dışarıları arasındaki ilişkideki kaymalardır; bir gün ile diğeri arasındaki mesafede, özel, kamusal ve politik olan arasında. Aynı zamanda, bakım, koruma ve savunmasızlık yeni anlamlarla büyüyor” (DieBalkone, 2020; Anonim, 2020). Kuratör Durmuşoğlu ve Warsza proje fikrinin, karantinanın ilk haftalarında hissedilen “entelektüel ve duygusal yakınlık” ihtiyacıyla bir araya gelerek özel ve kamusal alan konusunda yaptıkları konuşmaların sonucunda oluştuğunu ve başlangıçta yakın çevreye yapılan davetin giderek tanımadıkları sanatçılara da ulaşmasıyla projenin ortaya çıktığını, katılım sağlayan sanatçıların mahremiyetlerinin korunması adına adreslerin değil yalnızca konumlarının bir harita üzerinde gösterilerek sanatçı listelerinin yayımlandığını ve küratör olarak sanatçı seçimi, başarı ya da sembolik değer yerine yalnızca bölge sınırlaması yaptıklarını ifade etmişlerdir (Durmuşoğlu ve Warsza, 2020). Proje küratörlerinin üretilen çalışmalar üzerinde herhangi bir müdahalesi ya da sanatçı seçimi olmaması araştırma kapsamında pandeminin sanatçı ve sanat eseri üzerindeki etkilerinin tarafsız bir şekilde analiz edilebilmesine de olanak tanımıştır. Bu doğrultuda örnekleme alınan çalışmaların yalnızca kurgusal yapısı, sanatçı psikolojisi ve pandemiye bakış açısının çözümlenebildiği önemli bir kaynak haline gelmiştir.

Balkonları “özel alanların kamusal açıklıkları” olarak tanımlayan sanatçılara göre balkonlar sadece bununla sınırlı alanlar da değildir; “siyasi tarihlerinde hem açıklık ve umut terasları hem de otoriterlik ve üstünlük platformları” olarak işlev görmüşlerdir. Bugün (koronavirüs pandemisi döneminde) ise pandemi koşulları ve kapanma ile kısıtlanan hareket özgürlüğümüz, sosyal etkileşimimiz ve iletişim yöntemlerimiz için dünyanın geri kalanıyla buluşabileceğimiz özel mekanlara dönüşmüştür. Balkonların pandemi döneminde ortaya çıkan bir diğer önemli işlevi de kültür üretiminin izleyiciye aktarıldığı alanlara dönüşmesi olmuştur; sanat galeri ve müzelerin kapalı olduğu bir dönemde, gerçekleştirilen proje sanatçının kendi yaşam alanında ürettiği yaratımları açılış olmadan ve kapanmanın sessizliğinde izleyiciye aktarma olanağı sunmuştur. Projenin oluşumunu ve katılan sanatçıların bireysel emeğini; “bazılarımız planlarımızdan ve sevdiklerimizden koptuğunda, izolasyona ve bireyselleşmeye

² Salwa Aleryani ve Matheus Rocha Pitta, Ulf Aminde, Rosa Barba ve Jan St. Werner, Yael Bartana ve Saskia Wendland, Elke Buhr ve Tobi Müller, Matthias Daenschel, Jeremiah Day ve Alisa Margolis, Christina Dimitriadis, Sam Durant ve Ana Prvacki, Knut Eckstein, Theo Eshetu, Martin Frese ve Eva Scharrer, Tina Löffelbein's, Olaf Grawert, Jan Peter Hammer, Hannah Hurtzig, Stine Marie Jacobsen, Anne Duk Hee Jordan ve Pauline Doutreluingne, Christoph Keller, Jessica Khazrik, Övül Ö. Durmuşoğlu, Matylda Krzykowski, Xavier le Roy ve Scarlet Yu, Lage Egal, Antonia Low ve Tommy Stöckel, Lina Majdalanie ve Rabih Mroué ile komşular, Kamila Metwaly ve Max Schneider, Markus Miessen ve Lena Mahr, Tom McCarthy ve Eva Stenram, Müller Dreimalklingeln ve Sonja Lau, Olaf Nicolai, Andrea Pichl, Marta Popivoda ve Ana Vujanović, David Rych ve çocuklar, Susanne Sachsse ve Marc Siegel, Isabella Sedeka, Antje Stahl ve Felix-Emeric Tota, Raul Walch, Joanna Warsza ve Florian Malzacher, Christina Werner, Christine Würmell, Dolores Zinny ve Juan Maidagan.

karşı, her şeyi virüsün ve yarattığı korkunun ellerine bırakmayarak dünyanın balkonlarına uzanıyoruz” ifadeleriyle açıklayan Durmuşoğlu ve Warsza, sanatçının her koşulda üretebildiği ve bu üretimi her ortamda sergileyerek sanatın her durumda çıkış yollarını var edebildiğini kanıtlamıştır (DieBalkone, 2020).

Toplumsal bir varlık olarak insan ya da salt sanatçı kimliğiyle bir sanatçı şüphesiz pandeminin kayıplarını geri getiremez ya da hastalıkla mücadele eden bireylerin yaşamlarını tek başına kurtaramaz, ancak bir sanatçının da koşulları değiştirmeye, umudu yeşertmeye ve medya yoluyla harekete geçirilen korkuyu azaltmaya yönelik yapabilecekleri vardır. Durmuşoğlu ve Warsza (2020) sanatın pandemi dönemindeki işlevini; “yaşamları ontolojik olarak konumlandırabilir, bir anlatıyı kurcalayabilir, özel, kamusal ve politik olana ilişkin düşünce ve deneyimleri şekillendirebilir, pencere ve balkonlardan yaşam belirtileri gösterebilir, umut, empati, neşe ve üzüntü yoluyla birlikteliği sağlayabilir” şeklinde ifade etmiştir. Bununla birlikte özel olarak gerçekleştirmiş oldukları projenin de “kapalılık içinde özgürlük yaratmanın, ilişkileri şekillendirmenin, mahremiyeti yeniden anlama ve anlamlandırmanın, korkuyu yenmenin ve yaratmanın bir yolu” olabileceğini tanımlayan küratörler, pandemi döneminin kültür üretimi ve sosyal etkileşim ile sanatçı-izleyici ilişkisini yeni bir boyuta taşımak adına önemli bir görev üstlenmişlerdir (Durmuşoğlu ve Warsza, 2020). Ancak elbette projenin -devam eden araştırmalara kaynak oluşturabilecek- bir diğer önemli işlevi de projeye katılan sanatçıların farklı dönemlerdeki üretimleri arasındaki ayrıştırıcı niteliklerin pandemi koşulları ile ilişkisinin analiz edilebilmesidir. Bu karşılıklı ilişki sanatçıların pandemiye bakış açıları ve psikolojik durumlarının devam eden süreçte değişimini gözlemleyebilmek adına da önemlidir.

2020 Yılında Gerçekleşen Balkon Sergileri

Araştırma kapsamında 2020 yılında gerçekleştirilen ilk projeye ilişkin 21 sanatçının 16 çalışması incelenmiş ve pandemi döneminin sanat eseri ve sanatçı psikolojisi üzerindeki dönüştürücü etkisi göstergeler ve ulaşılan psikososyal durum değişkenleri ekseninde analiz edilmiştir.



Görsel 1. Salwa Aleryani & Matheus Rocha Pitta, “Yaşam, sanat, pandemi ve yakınlık projesi (Life, Art, Pandemic and Proximity)” balkon sergisi, 2020

Sanatçı	Gösterge	Psikososyal durum değişkeni
Matheus Rocha Pitta	Yeniden yaratılan ev	Yalnızlaşma, Dış dünyaya özlem, Mekanın genişlemesi
Salwa Aleryani	İpe dizili boncuklar	Yalnızlaşma, Zamanın yavaşlaması, Değişim

Bu doğrultuda öncelikli olarak Salwa Aleryani ve Matheus Rocha Pitta'nın iş birliği yaptığı çalışma incelendiğinde; pandemi sürecinde yaşanan kapanmanın hissettirdiklerinden yola çıkılarak “zamanı ve alanı genişletmek üzerine” kurgulanmış Brezilyalı fotoğraf, video ve heykel sanatçısı Rocha Pitta'nın çalışmasında, bu ihtiyacın bir sonucu olarak duvarları olmayan, zeminsiz ve tavansız bir form yaratılarak “bir eve sahip olmak için duvara ihtiyaç olmadığı” düşüncesinin vurgulandığı görülmektedir. Sanatçı pandemi öncesi gerçekleştirdiği çalışmaların çoğunda yaşam ve sanat arasındaki sınırı ortadan kaldırmanın yollarını arar; bunu dış dünyaya ilişkin nesnelere sanat nesnesi olarak sunmak gibi bilindik bir yöntemle de yapmanın yanı sıra “jestleri bireysel biyografik arka planlarından koparır ve onları tarihsel bir boyutu olan kasıtlı estetik eylemler olarak tasvir etme” gibi alışılmadık yeni yöntemlerle de dener. Berlin’de yaşayan ve üretim yapan yerleşime sanatçısı Salwa Aleryani'nin çalışmasında ise pencere pervazından sarkan boncuk dizili bir ip vardır, bu boncuklar “görünmez ev”in üzerinden kayar ve pandemi ile kapanma döneminde geçirilen süreyi belirler (DieBalkone, 2020). Her iki sanatçı

çalışmasında da pandemiye ve kapanma sürecine bir sitem ve hoşnutsuzluk dikkati çeker; kabulleniş yerine geçmişe duyulan özlem ve eskinin gelişini bekleyiş vardır (Görsel 1).



Görsel 2. Markus Miessen & Lena Mah, Public space is not negotiable, “Yaşam, sanat, pandemi ve yakınlık projesi (Life, Art, Pandemic and Proximity)” balkon sergisi, 2020

Sanatçı	Gösterge	Psikososyal durum değişkeni
Markus Miessen, Lena Mah	Sosyal etkileşim, Serbest dolaşım, Kamusal alanın özerkliği, Kısıtlama	Yalnızlaşma, Sokağa çıkma özlemi, Etkileşim arayışı, Geçmişe duyulan özlem

Mimar, akademisyen ve yazar olan Markus Miessen ile tasarımcı, sanat yönetmeni ve danışman olan Lena Mahr'ın balkon sergisi kapsamında ürettikleri çalışma (Görsel 2); iki sanatçının kendi stüdyolarının panjurlarını yarı yarıya kaldırarak vitrine yerleştirdikleri, 2014 yılında Joseph Eid tarafından çekilmiş Halep'te bir keskin nişancının sokağı bir perdeyle ortadan ikiye ayırdığı ve giriş çıkışın engellendiği bir görseli sokaktan geçenlerin izleyebilmesi sağlanmıştır. Pandemi döneminin sanatı izleyiciye sunma yöntemlerinden biri olan vitrin ve camekanlara yerleştirilen resimler gibi Miessen ve Mahr'ın çalışması da (Görsel 2) hem üretimin yaşamın doğal akışı içinde izlenebilmesini sağlamış, hem de izleyicinin içinde yaşanan gerçeklikle fotoğraftaki durum arasında ilişki kurabilmesi ve dolayısıyla düşüncenin kamusal alanın pazarlık konusu olmadığı/yapılamayacağı tartışmasına yöneltmesi sağlanmıştır. Pandeminin başlarından itibaren tüm dünyada tartışılmakta olan ve kapanma ile birlikte doğal kabul edilen serbest dolaşım, sosyal değiş tokuş gibi hakların kısıtlanması sanatçıların çalışmalarının odağına kamusal alanı yerleştirmesinin en önemli nedenidir ve sunulan proje sosyal yaşam ve salgın hastalık arasındaki ilişkinin geçersiz kıldığı pek çok gerçeği yeniden gündeme getirmekte/sorgulamaktadır (DieBalkone, 2020). Miessen ve Mahr'ın ortak projesinde göstergeler ve psikososyal durum değişkenleri incelediğinde yoğun bir eleştiri ve itirazın varlığı görülür/duyulur; bu eleştiri pandemi koşullarına değil, onunla birlikte gelen kısıtlayıcı kurallar ve düzenlemelerdir (kapanma, sosyal mesafe, kısıtlamalar vb.). “Kamusal alan sorgulanamaz” yazısı ve eserin alt metninden de ulaşılabilen sosyal etkileşim, serbest dolaşım, kamusal alanın özerkliği, kısıtlama gibi göstergelerin sanatçı üzerindeki psikolojik yansımalarına bakıldığında yalnızlaşmanın, sokağa çıkma ve serbestlik özleminin, sosyal etkileşim arayışının ve geçmişe duyulan özlemin baskın olduğu ve tüm bu değişkenlerin eserin üretim sürecini şekillendirdiği anlaşılmaktadır.

Ulf Aminde'nin çalışması -Berlin'de yaşadığı caddeye de adı verilen- Nasyonal Sosyalist rejim karşıtı bir sanatçı olan Max Lingner'in en önemli eserlerinden biri olan ve Eski Meclis Binası'nın dış cephesinde yer alan *Yeni Cumhuriyeti İnşa Etmek (Building the New Republic)* (1953) isimli eserinden yola çıkılarak tasarlanmış bir yerleştirmedir (Görsel 3). Sanatçı eserin bir bölümünü kullanmış, yeniden düzenleyerek toplumsal cinsiyet ve kimliğe ilişkin eklemeler yapmış ve söz konusu işi yaşadığı evin balkonundan sarkıtarak sergilemiştir. Sanatçı sergi küratörleri Övül Ö. Durmuşoğlu ve Joanna Warsza'a yazdığı iletide yaptığı işi “eylem halindeki, hareket halindeki toplumsallığa dikkat çekme girişimi” olarak tanımlamıştır. İçinde bulunulan dönem ve yaşanan kapanma ile kesintiye uğrayan sosyal ve toplumsal etkileşimin, sanatsal potansiyelin toplumsal değişime nasıl ayak uydurduğunu, onu desteklediğini ve hatta başlattığını düşünmek ve anlamak için bir meydan okuma olduğunu belirten sanatçı, projeye katkısı ve pandemiye yaklaşımı açısından diğerlerinden kısmen ayrılmıştır. Dönemin baskısının ve zorunlu kapanmanın üretimi tetiklediği ve üretim biçimlerini çeşitlendirdiği yönündeki görüşleri

sanatçı cephesinden pandeminin dönüştürücü etkisine bakıldığında, Ulf Aminde için karamsarlıktan uzak görülmektedir (DieBalkone, 2020).



Görsel 3. Ulf Aminde, Footwork, Max Lingner Caddesi, “Yaşam, sanat, pandemi ve yakınlık projesi (Life, Art, Pandemic and Proximity)” balkon sergisi, 2020

Sanatçı	Gösterge	Psikososyal durum değişkeni
Ulf Aminde	Balkona asılmış resim	Kabullenme, Yaratıcı düşünme, Değişimi kişisel yaşama uyarlama, Düşüncüyü üretime yöneltme, Değişime ayak uydurma

Alman sanatçı ve yönetmen Jan Peter Hammer’ın *Micro-nation* isimli balkon yerleştirmesinde (Görsel 4), pandemi koşulları ve kapanma kuralları nedeniyle -Marcus Miessen ve Lena Mah’ın eleştirel yaklaştığı- yaşam alanlarının dışarıyla bağlantısı rolünde olan ve sosyalleşme ile çevredeki insanlarla diyalog kurma alanları olan balkonları birer mikro ulus olarak ifade ederken, yaşanan trajedinin bu yolla balkonlarda yaşayan insanlardan oluşan yeni bir ulus yarattığına dikkat çekmiştir. “Ütopya nasıl bu kadar yabancılaştı? Gelecek neden uzak geçmiş gibi görünüyor?” sorularından yola çıkılarak tasarlanan mekana özgü yerleştirme (söz konusu ulusa ilişkin tasarlanan bayrak sembolü), toplumsal tarih ve bireysel korkunun üzerine gider ve konu hakkında düşünmeye teşvik eder (DieBalkone, 2020). Hammer’ın yerleştirmesinde yer alan yeni bir yaşam alanı, sosyalleşme mekanları, yeni bir kültürel bakış ve yeni ulusun yaratılması gibi göstergelerden yola çıkılarak yapılan analizde sanatçının pandemiden etkilenme düzeyinin ve psikolojik yansımalarının bütünüyle olumsuz olmadığı görülür -sanatçının balkon yerleştirmesinin temelinde yatan güdü koşulları kabullenmiştir ve bu dönemde üretim yapmaya devam eden çoğu sanatçıda görüldüğü gibi koşullar yaratıcılığı tetikleyen bir güce dönüşmüştür. Doğal yaşamın ve toplumsal düzenin tüm dünyada kesintiye uğramasının ardından sanatçı bakış açısıyla yeni bir alan yaratıldığı, bu alanın yeni bir ulus şeklinde ironik söylem diline taşındığı ve bunun geleceğin bilinmezliği içinde bir çıkış yolu olarak görüldüğü, karamsarlığın yerini umudun ve yaratıcı bilincin aldığı anlaşılmaktadır.



Görsel 4. Jan Peter Hammer, Micro-nation?, “Yaşam, sanat, pandemi ve yakınlık projesi (Life, Art, Pandemic and Proximity)” balkon sergisi, 2020

Sanatçı	Gösterge	Psikososyal durum değişkeni
Jan Peter Hammer	Yeni yaşam alanları, Sosyalleşme mekanları, Yeni bir kültürel bakış, Yeni bir ulusun yaratılması	Dışarıyla ilişki kurma çabası, Sosyalleşme özlemi, Kabullenme, Yaratıcı düşünme



Görsel 5. Susanne Sachsse & Marc Siegel, "Yaşam, sanat, pandemi ve yakınlık projesi (Life, Art, Pandemic and Proximity)" balkon sergisi, 2020

Sanatçı	Gösterge	Psikososyal durum değişkeni
Susanne Sachsse ve Marc Siegel	Yaşamını yitiren sanatçı fotoğrafları	Kişisel kayıplara özlem, Kayıpların anısına saygı duruşu, Öfke, hayal kırıklığı ve üzüntü

Proje kapsamında 2001 yılında sanatçı/akademisyen Marc Siegel ile birlikte sanatçı kolektifi *CHEAP*'i kuran performans sanatçısı Susanne Sachsse'nin balkon yerleştirmesinde (Görsel 5); 2020 yılında sanatçıların yaşamını yitiren üç arkadaşının fotoğrafları (kültür eleştirmeni Douglas Crimp, aktör Volker Spengler ve sanatçı Tabea Blumenschein) onlara adanan bir balkon konuşması ile birlikte sergilenmiştir (Görsel 6). Douglas Crimp, Amerikalı eleştirmen, sanat tarihçisi ve AIDS aktivistiydi; Volker Spengler, Alman sinema ve tiyatro oyuncusuydu; Tabea Blumenschein, kariyerinde ressamlık, oyunculuk, müzisyenlik, yönetmenlik gibi pek çok başarıya sahip bir sanatçıydı ve pandemi döneminde yaşamını kaybeden üç sanatçı da yaşamları boyunca ve ortaya koydukları eserlerle "herkes için daha iyi yaşam altyapısına yönelik farklı sanatsal-politik vizyon" yaratmanın önemine inanmışlardı (DieBalkone, 2020). Sachsse ve Siegel'in balkon yerleştirmesinde bu üç sanatçının anısına fotoğraflarını sergilemesi, pandeminin toplumsal kayıplarının yanında kültür alanından eksilen bireysel kayıplara da dikkat çekmeyi amaçlamış, geçmişin tanığı ve şimdinin anıtı olarak tasarlanmıştır.



Görsel 6. Andrea Pichl, "Yaşam, sanat, pandemi ve yakınlık projesi (Life, Art, Pandemic and Proximity)" balkon sergisi, 2020

Sanatçı	Gösterge	Psikososyal durum değişkeni
Andrea Pichl	Pencere resimleri, Kapalı panjurlara çağrışım, Savaş yıllarına gönderme	Kişisel geçmişi anımsama, Değişmeyen zamanı sorgulama, Yalnızlaşma, Kabullenme

Andrea Pichl'in tasarladığı - sanatçının uzun zamandır üzerinde çalıştığı modern konutların malzemelerini, bozulma ve dönüşümlerini izleyerek yarattığı bakış açısı- pencere yerleştirmesi (görünümünde) de kendini göstermektedir (Görsel 6). Doğu Berlin'de doğan ve uzun süre Prenzlauer Berg bölgesinde yaşamış olan sanatçının çalışması, geçmişin (Alman Demokratik Cumhuriyeti'nin soğuk savaş yılları) uzun süre kapalı kalan panjurları, yıpranan ve

yalnızlaşan duvarları, insansızlaşan binaları yeniden canlandırma ve pandemi döneminin karamsarlığı ile ilişkilendirme gibi bir rol üstlenmiştir (DieBalkone, 2020). Bu nedenle sanatçının pandemiye bakış açısının geçmişi çağrıştıran ve yalnızlığı anımsatan olumsuz bir durum olarak görüldüğü anlaşılmakta, yaşanan kapanmanın yaratıcılıktan çok yıkıcılığına vurgu yapıldığı görülmektedir. Ancak tüm bu olumsuz bakış açısına karşın eserin mekanda konumlanış şekli ve konunun ele alınış şekli bakımından pandeminin ve beraberinde getirdiği tüm olumsuz duyguların, kapanmanın ve sosyal hakların ortadan kalkışının sanatçı perspektifinde derin bir kabullenişle ele alındığı anlaşılmaktadır. Sanatçının yaşadığı evin pencerelerine yerleştirdiği resimler yoluyla okunabilen savaş yıllarına göndermeler, kapalı panjurlara çağrışım gibi göstergeler, psikososyal durum değişkenleri bakımından incelendiğinde kişisel geçmişi anımsama, değişmeyen zamanı sorgulama, yalnızlaşma ve kabulleniş gibi psikolojik etkenlerle örtüştüğü de analiz edilmektedir.



Görsel 7. Isabella Sedeka & X-Pinky, “Yaşam, sanat, pandemi ve yakınlık projesi (Life, Art, Pandemic and Proximity)” balkon sergisi, 2020

Sanatçı	Gösterge	Psikososyal durum değişkeni
Isabella Sedeka ve X-Pinky	Balkona asılmış resim	Dışarıyla ilişki kurma çabası, Kabullenme, Yaratıcı düşünme

Berlin merkezli Isabelle Sedeka'nın proje kapsamında gerçekleştirdiği balkon yerleştirmesinde (Görsel 7) - resimlerinde de kullandığı oksitlenmiş metal etkileri ve soyut dile benzer biçimsel yapıda- pembe ve mavi yansımaları sahip bir tuval bezini balkondan aşağı sarkıtarak izleyiciye sunmuş ve sergide yerini almıştır (DieBalkone, 2020). Sedeka'nın çalışması, balkonların ve sokakların pandemi koşullarında birer galeri olarak tasarlanabileceği ve dolayısıyla kültürel üretim ile sanat yoluyla etkileşimin devam edebileceği belirgin olarak vurgulanırken, yerleştirmenin eleştirel bir bakış açısına sahip olduğu da anlaşılmaktadır. Bu bakış açısı sergilenen resmin formu ile ilişkili olarak gündeme gelir ve koronavirüs pandemisinin başlangıcında insanları tuvalet kağıdı gibi tüketim mallarını stoklamaya güdüleyen dürtüye bir eleştiri niteliği taşır -Raul Walch'ın çalışmasında olduğu gibi. Ancak bu eleştirinin de ötesinde sanatçının pandemiye bakış açısının ve sergilediği çalışmanın, sanatçının koşulların etkisinde kalmadan üretebileceği ve balkon gibi herhangi bir mekanda bunu sergileyebileceği, sanatın aktarımsal boyutunun galeriler yerine kamusal alana taşınarak devam edebileceği gibi unsurlar bakımından olumsuz olmadığı anlaşılmaktadır. Dolayısıyla psikososyal duruma ilişkin göstergeler ve yansımalarına bakıldığında pandemi döneminin sosyalleşme alanları olarak balkonların bir resmin sergilenme mekanına dönüşmesinin; dışarıyla ve diğer insanlarla etkileşime geçme çabası, içinde bulunulan koşulları kabullenme ve yaratıcı düşüncenin peşinden ilerleyerek üretim sürecini devam ettirme gibi değişkenleri ortaya çıkardığı/yarattığı analiz edilmektedir.

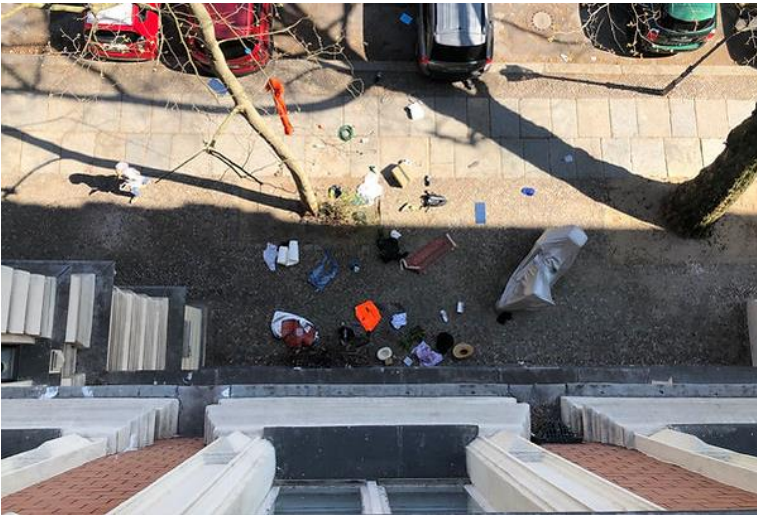
Sanatçı-akademisyen Raul Walch'ın balkon yerleştirmeleri, yaşadığı binanın farklı noktalarına yerleştirilen tekstil ürünleri kullanılarak gerçekleştirilmiş oluşumlardır (Görsel 8). İki farklı yerleştirmeye projede yer alan sanatçı, pandemi döneminin sosyalleşme alanları olarak balkonların, yalnız etkileşim ortamları ya da bireysel nefes alma mekanları olmasının yanında bu dönemde üretilen işlerin sergilenebileceği galerilerin yerine geçebileceği düşüncesi bakımından diğer proje katılımcılarıyla aynı görüşü benimser. Bu tasarımlarından ilkinde yalnız kendi balkonunu kullanır ve geometrik formların tekrarından yararlanarak bunları farklı seviyelere yerleştirir ve binanın mimari yapısının bütünüyle dışında, boşlukta asılı yeni ve dinamik bir görünüm elde eder. İkinci çalışmasında kendi balkonu ile sınırlı kalmaz ve tüm binayı kaplayan (binanın diğer sakinlerinin de balkonlarından geçerek zemine ulaşan) büyük boyutlu bir tasarım gerçekleştirmiştir. Yerleştirmenin ironik söyleminde pandeminin ortaya

çıkışı ve kapanmanın başlamasından itibaren tüm dünyada yaşanan temel ihtiyaçlara yönelik market saldırıları ve söz konusu tüketim ürünleri arasından özellikle kağıt ürünlerinin alınıp evlerde depolanması vardır. Sanatçının mavi zemin üzerinde vurgulamış olduğu beyaz çizgiler ve çalışmanın tüm binayı kaplaması binada yaşayanların evlerindeki bu malzemelerin bolluğunu ve pandeminin yarattığı karmaşaya eklenen bireysel ve toplumsal korkuları da eleştiren bir karaktere sahiptir. Walch'ın pandemiye eleştirel ve ironik bakış açısıyla yaklaşması ve projeye katıldığı tasarımlarda kullandığı nitelik ve renk unsurları bakımından olumsuz bir tutum içerisinde olmadığı görülmektedir. Sanatçının kamusal alan ve binanın mimari unsurlarını yeniden tasarlaması ile pandeminin karamsar ve karanlık duygu-durumu ile binanın soğukluğu da ortadan kalkarken kullandığı rengin dinginliği ve malzemenin akışkan yapısı geleceğe ilişkin bir umudu da beraberinde getirir. Bu kapsamda sanatçının psikososyal durum değişkenleri incelendiğinde pandemi koşullarını kabulleniş ve bunu yaratıcılığa dönüştürme, mekanın işlevsel değişimi, dönemin toplumsal alışkanlıklarına derin bir eleştiri ve ironik temsil yöntemi gibi göstergelere ulaşılmaktadır.



Görsel 8. Raul Walch, “Yaşam, sanat, pandemi ve yakınlık projesi (Life, Art, Pandemic and Proximity)” balkon sergisi, 2020

Sanatçı	Gösterge	Psikososyal durum değişkeni
Raul Walch	Akışkan ve tekrar eden mavi oluşumlar	Kabullenme, Mekanı değiştirip dönüştürme, Pandemi dönemi alışkanlıklarına eleştiri, İronik bakış açısı



Görsel 9. Yael Bartana & Saskia Wendland, Reset, “Yaşam, sanat, pandemi ve yakınlık projesi (Life, Art, Pandemic and Proximity)” balkon sergisi, 2020

Sanatçı	Gösterge	Psikososyal durum değişkeni
Yael Bartana ve Saskia Wendland	Sokağa fırlatılan farklı nesnelere	Değişimi kişisel yaşama uyarılama, Kabullenme, Yaratıcı düşünme, Arınma isteği

Yael Bartana ve Saskia Wendland'ın ortak projesi *Reset* (2020) balkon sergileri kapsamında üretilmiş kısa süreli bir performans etkinliğidir (Görsel 9). Performansın temelini “bahar temizliği” düşüncesi oluşturur ve bu düşüncenin pandemi dönemindeki yeni anlamları sanatçıları, ‘yaşanılan koşulları değiştirebilmenin tek yolunun kendi yaşam alanını değiştirmek’ olduğu gerçeğiyle binadaki farklı katlardan sokağa fırlatılan bir temizlik, tazelik ve harekete geçiren -çalışmanın ismiyle de vurgu yapılan- bir eyleme yönlendirir. Performansın temelinde, “sağlık, güvenlik ve

kısıtlamalarla şekillenen yeni bir yaşam biçiminde, yıllar içinde biriken ve kümelenen sayısız nesnenin farkına varma” ve toplumsal yaşamın değişimine paralel kişisel deneyimlerde olduğu kadar yaşam alanlarında da bir değişim başlatarak bu alanları rahatlatma, dolayısıyla bireysel rahatlamaya ulaşma hedeflenmektedir (DieBalkone, 2020). Bartana ve Wendland’ın yaşadıkları binanın balkonundan gerçekleştirdikleri performansın psikososyal yansımaları incelendiğinde ise değişimi kişisel yaşama uyarlama, pandemiye ve devamında gelen koşulları kabullenme, bunu yaratıcılığa dönüştürme ve kapanmanın ardından bireysel olduğu kadar mekânsal olarak da arınma ihtiyacı gibi değişkenlerin varlığı analiz edilmektedir, bu göstergelerden yola çıkılarak sanatçıların pandemiye ilişkin tutumlarının dönüştürücü olduğu tanımlanabilir.



Görsel 10. Pauline Doutreluingne & Lee Duk Hee, Performans ve video, “Yaşam, sanat, pandemi ve yakınlık projesi (Life, Art, Pandemic and Proximity)” balkon sergisi, 2020

Sanatçı	Gösterge	Psikososyal durum değişkeni
Pauline Doutreluingne ve Lee Duk Hee	Deniz yaşamı ve biyolojiye ilişkin video çalışması	Kabullenme, Mevcut üretim biçimini sürdürme

Berlin’de yaşayan bir küratör olan Pauline Doutreluingne ve harekete ve performansa dayalı heykelleri ile bilinen Lee Duk Hee’un Mitte ve Prenzlauer Berg bölgesi arasında kalan evlerinin pencerelerinde gerçekleştirdikleri performans ve video yerleştirmesinde (Görsel 10), farklı yaratıkların gölge oyunu ile su altı görüntülerinden oluşan kısa videolar gösterilmiştir. Doutreluingne’nin çalışmaları “kültürel ve ekolojik farklılaşmaları teşvik etmeyi ve kolonyal düşünceden kaynaklanan toplumsal fikirleri yapıbozuma uğratmayı” amaçlarken, Duk Hee’nin çalışmalarının ana temasını “geçicilik ve dönüşüm” oluşturur, izleyiciyi şimdiki zamana odaklanmaya davet eder (DieBalkone, 2020). Projede yer alan işlerinde ise genel olarak “deniz yaşamı, biyoloji, cinsellik ve üreme, beslenme ve ekoloji” gibi konuları video-gösterim (video art) tekniği ile dışarıya ile buluştururlar. Bu sanatçıların projelerine bakıldığında -mevcut çalışma şekilleri ve araştırma konularını sürdürmeleri bakımından- psikososyal durumlarına ilişkin ulaşılabilen tek ipucu pandeminin sanatçıların üretimi üzerinde bir etkisinin olmadığı, yalnızca sergileme mekanını değiştirdiğidir. Diğer sanatçılara göre projeye katıldıkları çalışmadan psikolojik herhangi bir veri elde edilememesinin nedeni dijital üretim yapan sanatçılar oluşlarıdır ve dolayısıyla üretim biçimleri değil, bunu aktarma şekillerinde bir değişim yaşanmıştır. Dolayısıyla pandemi koşullarının bu sanatçılar özelinde kültür üretimine negatif ya da pozitif bir etkisi olmadığı tanımlanabilir.

Medya sanatçısı Christoph Keller’ın çalışmasında (Görsel 11) büyük bir ok ile işaretlenen bir bölgeye dikkat çekilmiştir. Yerleştirmeye ilişkin binanın girişine konumlandırılan metinde; işaret edilen noktada -binanın dış sıvasına bir şekilde küçük delikler açarak onu genişleten ve içindeki yumuşak yalıtım malzemesine ulaşan- burada uzun zamandır yaşayan ancak pandeminin etkisinin tüm dünyada kendini göstermesi ile birlikte ortadan kaybolan bir sığırcık ailesinin yaşadığı belirtilmiştir (DieBalkone, 2020). Keller’ın çalışmasında da gösterge yoluyla herhangi bir veriye ulaşılamasa da ele aldığı konu bakımından pandemi koşullarını kabulleniş, yitirilen kayıplara kaybolan sığırcıklar yoluyla yapılan gönderme, kapanmayı üretime dönüştürme, yaratıcı düşünme gibi olumlu değerlendirilebilecek olan değişkenlerin varlığına ulaşılabilir.



Görsel 11. Christoph Keller, “Yaşam, sanat, pandemi ve yakınlık projesi (Life, Art, Pandemic and Proximity)” balkon sergisi, 2020 / Görsel 12. David Rych ve çocukları, Reading on the Intercom, Performans ve yerleştirme / Görsel 13. Knut Eckstein, Studio, 2020

Sanatçı	Gösterge	Psikososyal durum değişkeni
Christoph Keller	Ok biçimli karton	Kabullenme, Yaratıcı düşünme, Düşünceyi üretime yöneltme
David Rych	Ok biçimli renkli kağıt	Kabullenme, Yaratıcı düşünme, Değişime ayak uydurma, Dışarı ile ilişki kurma çabası, Etkileşim arayışı, Geçmişe duyulan özlem
Knut Eckstein	Vitrin sergisi	Dışarı ile ilişki kurma çabası, Kabullenme, Yaratıcı düşünme

Çalışmalarında kültürel, sosyal ve politik değişimleri inceleyen sanatçı ve yönetmen David Rych’in oğlu ile birlikte dahil oldukları projede (Görsel 12), binada yaşayanlarla ya da sokaktaki insanlarla iletişime geçmenin bir yolu olarak interkom sistemi (sesli ya da görüntülü veri aktarım aracı) ile iletişime geçerek aile kitaplığından -bilim kurgu ve sosyal antropoloji üzerine- seçtikleri kitapları okuyarak paylaşımda bulunmuş, sosyal etkileşimi geliştirip diyalogu arttırarak pandemi koşullarının psikolojik etkilerini en aza indirmeyi amaçlamışlardır (DieBalkone, 2020). Bu yaklaşım aynı zamanda kapının çaldığı ve etkileşimin yüz yüze gerçekleştiği zamanlara da bir göndermedir, pandemi koşullarının yalnızca ev zillerine ve telefonlara indirgediği iletişim olgusunu gündeme getirir. Çalışma kapsamında apartman girişinde yer alan kapı zili pembe bir okla işaretlenmiş ve yanında yer alan metne “kişisel kitaplığımızdan halka açık bir okuma için zile basın” yazısı eklenmiştir. Performans-yerleştirmeye ilişkin göstergeler kapsamında sanatçı ve oğlunun pandemi koşullarındaki psikososyal durum verileri analiz edildiğinde yaşanan kapanma karşısında eleştiri ya da umutsuzluk gibi duygudurumları yerine kabullenme ve bu kabullenişle yaratıcı düşünmeye ulaşma, değişime ayak uydurma gibi unsurların/değişkenlerin ön plana çıktığı görülür. Bununla birlikte yine de gerçekleştirilen performans bir etkileşim arayışının sonucudur, içerisi ve dışarı arasında iletişim kurma çabası ve geçmişe duyulan özlemi içinde barındırır.

Knut Eckstein’in balkon sergileri projesine katkısı kendi stüdyosunun penceresi üzerinden gerçekleşmiş ve kendi kolaj baskılarından birini yoldan geçenlerin izleyebilmesi için vitrine yerleştirmiştir (Görsel 13). Sanatçı minimalist heykel yerleştirmelerinin yanında mimari tasarımları odağına alan ve basit malzemelerin bir araya getirilmesi ile oluşturulan foto-kolajları ve mekan-kolajları ile tanınır, bu yolla işaretleri ve hikayeleri tersine çevirerek “kullanılan malzemelerin estetiğini -renkleri, yazıları, amblemleri ve logoları- kendi içinde yeni bir referans sistemine (renk, şekil ve hacim kümelerine) taşır” (DieBalkone, 2020). Sanatçının pandemi koşullarından etkilenme düzeyi balkon projesine sunduğu çalışma özelinde değerlendirildiğinde vitrinde sergilenen bir kolaj çalışmasının sanatçı psikolojisine ilişkin bir veriye ulaştırması olanaklı olmamakla birlikte sanatçının kültür üretiminin devam ettiği, pandemi koşullarının kabullenildiği ve bu koşullarda üretilen çalışmaların izleyici ile buluşma sürecinde balkon sergileri projesinde yer almasının yanında vitrin sergileri deneyimine de katkıda bulunduğu görülmektedir. Dolayısıyla Eckstein’in pandemiye ilişkin doğrudan olumsuz bir bakış açısı olduğuna dair bir analize ulaşılamaz, benzer biçimde bu sürecin onun çalışmalarında ya da bireysel yaşamında tetikleyici bir işleve sahip olduğuna ilişkin bir veriye de ulaşılamamaktadır.

Her ikisi de yazar ve editör olan Antje Stahl ve Felix-Emeric Tota’nın proje kapsamında ürettikleri çalışmaları - pandemi döneminde doğan oğullarının da etkisiyle- “küçük ve değerli özgürlüklerimizi yeniden hayal etmek ve yeniden yaşatmak için” yaşadıkları binanın ve balkonlarının altına yerleştirilen bir salıncaktan oluşmaktadır (Görsel 14). Pandeminin ve kapanmanın ardından yetişkinlerin sosyal etkileşim arayışının yanında çocuklar içinde oyun alanları ihtiyacı ortaya çıkmış ve Stahl ve Tota’nın yerleştirmeleri oyun alanlarına erişemeyen çocukların oyuna olan ihtiyacını gidermek için önemli bir işlevsellik de sahip olmuştur. Her ne kadar çocuklar için inşa edilmiş olsa da yoldan geçen yetişkinler de karşı koyamamış ve pandeminin karamsarlığı bir anlığına da olsa dağılmıştır

(DieBalkone, 2020). Sanatçıların çalışması yoluyla ulaşılan psikososyal göstergelere bakıldığında, mevcut durumun kabullenildiği, yaratıcı düşünmenin koşulların iyileştirilmesine yönelik bir eyleme dönüştüğü ve düşüncenin üretime yöneltildiği görülmektedir. Bunun yanında bu sanatçıların genel olarak pandeminin toplumsal ve bireysel etkilerinden olumsuz etkilenmediği, bu dönemde dünyaya gelen çocuklarının varlığının da söz konusu umudu tetikleyen en önemli unsur olduğu tanımlanabilir.

Kuratör Matylda Krzykowski'nin mekan yerleştirmesinde ise bir binanın en üst katından sokaktaki bir direğe uzanan, ipe dizili parlak bayraklar görülür (Görsel 15). "Uzayın içindeki nesnelere ve mekanın dışındaki fikirler" üzerine çalışan sanatçının çalışması rüzgarın etkisiyle hareket ederken fiziksel gerçekliğin dalgalanmasına neden olur ve mekânsal bir boşluk/alan yaratarak insanların olmadığı boş sokağı hareketli ve dinamik bir karaktere dönüştürür. Bununla birlikte bayrakların hareket eden bir yapıya sahip olması insanlar arası etkileşim ve sosyal ilişki konusuna da gönderme yaparak, zorunlu izolasyon ve kapanma döneminde dahi farklı binalarda ya da farklı katlarda yaşayan insanlar arasındaki ortak bağlılığa işaret eder. Krzykowski'ye göre el sallamak gibi basit eylemler ya da günlük unsurlar beklenmedik bir şekilde etkinleştirildiğinde iletişim gerçekleşir ve bunun için yan yana ve yüz yüze olmak gerekli değildir (DieBalkone, 2020).



Görsel 14. Antje Stahl & Felix-Emeric Tota, The Swing, "Yaşam, sanat, pandemi ve yakınlık projesi (Life, Art, Pandemic and Proximity)" balkon sergisi, 2020 / Görsel 15. Matylda Krzykowski, Waving at You, 2020

Sanatçı	Gösterge	Psikososyal durum değişkeni
Antje Stahl ve Felix-Emeric Tota	Salıncak	Kabullenme, Mevcut koşulları değiştirme, Yaratıcı düşünme, Düşünceyi üretime yöneltme
Matylda Krzykowski	Bayrak dizili ip	Kabullenme, Yaratıcı düşünme, Dışarıyla ilişki kurma çabası, Etkileşim arayışı

Sanatçının yerleştirmesi yoluyla ulaşılan psikososyal durum değişkenleri kabullenme, koşulları yaratıcılığa dönüştürme, yaşam alanı ile diğer alanlar arasında iletişim kurma ve sosyal etkileşim çabası ve etkileşim arayışı şeklinde tanımlamak mümkündür. Bu kapsamda örnekleme alınan yerleştirme yoluyla sanatçının pandemiden etkilenme düzeyi incelendiğinde salt olumsuz bir duyguyu barındırmadığı, ancak mevcut koşulları eskiye döndürme çabasının da -diğer sanatçılarda ve tüm dünyada olduğu gibi- var olduğu tanımlanabilir.

Projenin 2020 yılında gerçekleşen ilk aşamasına katılım sağlayan yaklaşık elli sanatçıdan rastgele eleman örnekleme ile araştırmaya dahil edilen 16 sanatçının çalışmalarındaki göstergeler analiz edildiğinde, bu sanatçıların psikososyal durumlarına ilişkin tanımlanan değişkenler yapılan ilişkilendirmelerin ardından yalnızlık duygusu, dış dünyaya, kişisel kayıplara ve geçmişe özlem, öfke, üzüntü, hayal kırıklığı, sosyalleşme özlemi ve etkileşim arayışı, zamanı sorgulama, mekanı dönüştürme çabası, dışarıyla ilişki kurma çabası, kabullenme ve değişime ayak uydurma, yaratıcı düşünme, arınma isteği şeklinde sınıflandırılabilir. Bu değişkenlerin kullanım sıklıklarına bakıldığında %28,57 oranında en yüksek değişkenin pandemi koşullarını kabullenme ve değişime ayak uydurma olduğu, ikinci sırada ise %23,21 oranında yaratıcı düşünme ve koşulları üretime yönlendirmenin geldiği görülmektedir. En düşük kullanım sıklığına sahip olan değişkenler %1,78 oranında öfke, üzüntü ve hayal kırıklığı ile arınma isteği olarak analiz edilirken, elde edilen veriler ve eser incelemeleri sonucunda yapılan değerlendirmeler pandemiye ilişkin olumsuz tutum sergileyen ya da üretimlerinin merkezine negatif duygudurumları yerleştiren sanatçıların da bu yaklaşımı yaratıcılığa dönüştürdükleri ve dış dünya ile etkileşim

kurma çabasının yalnızca olumsuz bir değişken değil, kısıtlamaları ve koşulları kabullenen sanatçıların yaşamın doğal akışını sürdürmeye yönelik çabası/katkısı şeklinde de biçimlendiği görülmektedir.

Tablo 1: Psiko-sosyal duruma ilişkin değişkenlerin kullanım sıklığı (Die Balkone-1)

Değişken	(f)	%
Yalnızlaşma (-)	4	7,14
Dış dünyaya, kişisel kayıplara ve geçmişe özlem (-)	4	7,14
Öfke, üzüntü, hayal kırıklığı (-)	1	1,78
Sosyalleşme özlemi ve etkileşim arayışı (-)	5	8,92
Zamanı sorgulama (-)	2	3,57
Mekânı dönüştürme çabası (+)	5	8,92
Dışarıyla ilişki kurma çabası (+)	5	8,92
Kabullenme ve değişime ayak uydurma (+)	16	28,57
Yaratıcı düşünme (+)	13	23,21
Arınma isteği (+)	1	1,78
Toplam	56	100

Bununla birlikte bu sanatçıların bir kısmı proje kapsamında sundukları yerleştirmelerde pandemi koşullarını ve salgın ile yaşanan kapanma sürecini, kişisel kayıplara ilişkin kederi, sosyal hakların elinden alınmasına yönelik öfkeyi yansıtırken, örnekleme alınan sanatçılar arasında daha büyük bir orana sahip kısım; salgının tüketime yönelik alışkanlıklarını eleştirme ve ironik dil ile eserlerine taşıma, düşünceyi üretime yöneltme ve daha yoğun bir üretim sürecine girme, pandemi koşullarına ayak uydurarak kendi savunma mekanizmasını sanat yoluyla oluşturma, etkileşim aracı olarak sanatı kullanma, sosyal ilişkileri sanat eseri ya da performans yoluyla geliştirme gibi daha etkin/dönüştürücü yaklaşımlar geliştirmiştir.

Bu sanatçıların proje kapsamında sundukları/sergiledikleri çalışmalar ve alt metinlerinde yer alan bilgilerden edinilen unsurlar etkisinde pandemiye yaklaşımlarındaki tutum ve eserlerine yansıyan göstergelerdeki psikolojik elemanlar analiz edildiğinde; örnekleme alınan 21 sanatçıdan 7'sinin (%33,33 oranında) pandemi koşullarını olumsuz değerlendirdiği, üretimlerinin merkezinde kabullenme yerine geçmişe ya da geleceğe dönük özlemin yer aldığı görülmektedir. 10 sanatçının (%47,61 oranında) pandemi döneminin psikolojik etkilerini yaratıcı düşünceye yönlendirdiği, kültür üretimini koşullara göre şekillendirdiği ve yeni sergileme biçimleri geliştirdiği analiz edilmektedir. 4 sanatçının ise projede yer alan çalışmaları yoluyla pandemiye ilişkin tutumlarına dair herhangi bir veriye ulaşamamaktadır.

Tablo 2: Sanatçıların pandemiye yaklaşımlarındaki tutum (Die Balkone-1)

Tutum	(f)	%
Olumlu	10	47,61
Olumsuz	7*	33,33
Belirsiz	4	19,04
Toplam	21**	100

* Salwa Aleryani ve Matheus Rocha Pitta'nın çalışmaları aynı görsel içinde yer almaktadır.

**Aynı projede iş birliği yapan sanatçılar hesaplamaya ayrı ayrı dahil edilmiştir.

Pandemi koşullarının psikolojik etkileri eserlerine olumsuz yansıyan sanatçılar arasından Matheus Rocha Pitta, kapanma koşulları ve zorunlu izolasyonun ardından özgürlüğe ve mekânı genişletmeye ilişkin yerleştirmesiyle projeye karamsar bir çalışmayla katılırken; Saalwa Aleryani, zamanın durağanlığını ve yaşam alanlarındaki toplu yalnızlaşmayı çalışmasının odağına yerleştirmiştir. Markus Miessen ve Lena Mah, sosyal etkileşim ve kamusal alan özgürlüğüne ilişkin zorunlu olarak tüm insanlığın elinden alınan doğal hakların sorgulanamazlığı konu alırken; Susanne Sachsse ve Marc Siegel, pandeminin kendi yaşamlarındaki insani kayıplarını projenin parçası olarak sunmuştur. Andrea Pichl ise pandemi koşullarını savaş yıllarının insansızlaşan ve yalnızlaşan binaları ile ilişkilendirmiştir.

Çalışmalarında yer alan göstergeler yoluyla pandemiye ve beraberinde gelen sürecin dönüştürücü etkisine yönelik tutumlarının olumlu olduğu görülen sanatçılar arasından Ulf Aminde, başka bir sanatçının toplumsal eylemi konu alan bir eserine yaptığı müdahale ile çalışmasını pandeminin yaratıcı düşünceye katkısını vurgulayarak sunarken; Jan Peter Hammer, balkonların işlevleri ve tanımlarında yaşanan değişimi gündeme getirir, Isabella Sedeka ise bu değişimi galeri mekanlarının dönüşümü ile ilişkilendirir. Raul Walch, pandemi sürecinde balkonların etkileşim ağı ve kültür üretiminin paylaşım merkezi/alanı olabileceği düşüncesiyle mekân tasarımları gerçekleştirirken; Yael Bartana ve Saskia Wendland, pandemiye özel yaşam alanlarının olduğu kadar zihnin de kişisel ve toplumsal arınması için bir yol olarak görür. David Rych, pandemi koşullarını sosyal etkileşim ve iletişimin yeni bir yolu olarak kullanırken; Antie Stahl ve Felix-Emeric Tota, aynı çizgide toplumsal etkileşime yol açacak ve çocuklar için umuda dönüşecek bir yerleştirme yaratmıştır. Matylda Krzykowski ise etkileşimin ve insan ilişkilerinin yüz yüze olunmadığında da gerçekleşebileceğine ilişkin umudu paylaşmıştır.

Pandemiye ilişkin tutumları ve psikolojik durumlarına ilişkin projeye sundukları eser yoluyla herhangi bir veriye ulaşılamayan sanatçılara bakıldığında; Pauline Doutreluigne ve Lee Duk Hee'nin yerleştirmeleri kullandıkları teknik ve materyal bakımından değişime uğramadığından pandemi yalnızca sergileme alanlarında bir değişimi beraberinde getirmiştir. Ancak yaratım sürecinde onları tetikleyen unsurlara ilişkin bir açıklamaya ulaşılamamaktadır. Christoph Keller çalışmasında da benzer şekilde ele alınan konu pandeminin etkilerine ilişkin bir değerlendirmeyi mümkün kılmamaktadır. Sanatçı eserinin açıklama metninde pandeminin başlangıcıyla ilişkilendirdiği bir olay hakkında bilgi verir ancak aralarındaki ilişki olup olmadığı konusunu belirsiz bırakır. Yine psikolojik bir değerlendirme yapılamayan Knut Eckstein'in çalışmasında yalnızca sergileme alanının değiştiği görülürken, koşulların sanatçı üzerindeki etkisine ilişkin bir veri sunmamaktadır.

2021 Yılında Gerçekleşen Balkon Sergileri

Sergi küratörlerinin projeyi “öncelikler ve ihtiyaçlar arasındaki karşılıklı bağımlılık, yerel ve küresel, içerisi ve dışı, dijital ve analog, kamusal ve kişisel gibi pandeminin öğrettiklerini yeniden tartışmaya davet eder” şeklinde ifade ettiği Die Balkone'nin ikincisi 2021 yılının nisan ayında Berlin'in yine aynı bölgesinde ancak bu kez yalnızca balkonlarla sınırlı kalmadan bölgenin farklı noktalarında gerçekleşmiştir (DieBalkone, 2021).

2021 yılında gerçekleşen ve iki gün süren balkon sergileri projesi Die Balkone'nin ikincisine seksene yakın sanatçı katılmış, bu sanatçıların bir bölümü önceki projede yer alan isimlerden oluşurken, projenin ilkinde olmayan yeni iş birlikleri ve isimler de ikincisinde yer almıştır³. Bu isimler arasından amaçlı eleman örnekleme ile seçilen 5 sanatçı projenin ilkinde yer alan ve araştırma kapsamına dahil edilen sanatçılardır ve bu yolla pandeminin normalleşme dönemi ile tam kapanmanın olduğu ilk dönem arasında üretim biçimleri, kullandıkları materyal ve tekniklerdeki değişim, pandemiye bakış açıları ve pandeminin sanatçı psikolojisi üzerinde etkisi gibi noktalar karşılıklı analiz edilmiştir. Yalnızca ikinci projede yer alan sanatçılardan oluşan evrenden seçilen 4 çalışma/yerleştirme ise yapılan karşılaştırmada elde edilen bulguları doğrulamak amaçlı rastgele eleman örnekleme ile araştırmaya dahil edilmiştir.



Görsel 16. Salwa Aleryani, An Hour's Long Window, 2021, Die Balkone 2

Sanatçı	Psikososyal durum değişkeni
Salwa Aleryani	Mekânı dönüştürme çabası, Dış dünyaya ve geçmişe özlem, Sosyalleşme özlemi ve etkileşim arayışı, Kabullenme ve değişime ayak uydurma, Yaratıcı düşünme

Bu kapsamda öncelikle projenin ilkinde de yer alan sanatçılardan Salwa Aleryani'nin *An Hour's Long Window* isimli çalışması incelendiğinde, 2020 yılında gerçekleştirdiği çalışmasında olduğu gibi balkon ya da pencere ile sınırlı kalmadan sokağı sergileme alanı olarak kullandığı ve yaratımını yalnız kendi özel alanı ile sınırlı tutmayarak diğerleri ile etkileşim yolu olarak tanımladığı anlaşılmaktadır. Bununla birlikte çalışma önceki projeye kıyasla daha fazla sokağın içindedir ve daha somut bir forma sahiptir (önceki çalışmada özelden kamusal sarkan boncuklu bir ip vardı ve bu içerisi ile dışıyı bir araya getirme, dış dünyaya duyulan özlem gibi göstergeleri tanımlamıştı).

³ Sarah Alberti & Grischa Meyer, Salwa Aleryani, Arts of the Working Class, Kader Attia, Yael Bartana & Saskia Wendland, Adam Broomberg, Timur Celik, Matthias Daenschel, Jeremiah Day & Alisa Margolis, Christina Dimitriadis, discoteca flaming star, Christoph Draeger & Heidrun Holzfeind, Sam Durant & Ana Prvački, Övül Ö. Durmusoglu & Jörn Schaffaff ft. Rirkrit Tiravanija, Knut Eckstein, Theo Eshetu, Olaf Grawert & Gábor Kocsis, Jan Peter Hammer, Heinz Havemeister, Hannah Hurtzig & Hasan Aksaygin, Stine Marie Jacobsen & Teobaldo Lagos Preller, Monika Jarecka, Anne Duk Hee Jordan & Pauline Doutreluigne, Christoph Keller, Joanna Kusiak and Deutsche Wohnen & Co Enteignern, Matylda Krzykowski, Sonja Lau, Michelle-Marie Letelier, Antonia Low & Tommy Stöckel, Cam-Anh Luong & Hatéf Soltani & Dachil Sado & Ulf Amindé & Krishan Rajapakse & D'Andrade, Kamila Metwaly & Max Schneider, Markus Miessen & Lena Mahr, Tom McCarthy & Eva Stenram, Müller Dreimalklingeln & Joke Lanz, Olaf Nicolai, Pinar Öğrenci, LAGE EGAL & Irène Hug, Andrea Pichl, Prater Galerie/x-embassy, Matheus Rocha Pitta, David Rych, Harry Sachs & Ini Dill / Daniel Drabek, Susanne Sachsse & Marc Siegel, Eva Scharer ft. Ayşe Erkmen, Isabella Sedeka, Antje Stahl & Felix-Emeric Tota, Nasan Tur, Markus Uhr, Uslar und Rai/Sophia Tabatadze, Raul Walch, Michael John Whelan, Christine Würmell, Dolores Zinny & Juan Maidağan and all unexpected (DieBalkone, 2021).

Sanatçının 2021 yılında gerçekleştirdiği proje ise tamamen dışarıda, binanın kenarına konumlandırılmış bir ekrandan oluşur. Bu yönüyle dışarıya dönük korkunun kısmen azaldığı tanımlanabilirken, kullanılan materyal de “yeni normal” süreçle birlikte daha komplike bir hal almıştır. Dijital ekran burada boşluk içerisinde konumlandırılmış bir pencere işlevi görmüş ve sosyal etkileşimin kamusal alanda gerçekleştiği yeni dönem için bir metafora dönüşmüştür. Yerleştirme fikrinin Georges Perec'in *An Attempt at Exhausting a Place in Paris* (Paris'te Bir Yeri Tüketme Girişimi) isimli kitabını yeniden okumasının ardından oluştuğunu belirten sanatçı, kitapta geçen bir pencereden izlenen bir sokak ve sokağın neşeli görüntüsünü ekran yoluyla pandemi koşullarına uyarlamış ve pencerenin sokağın içinde evrenin seslerine karışarak var olduğunu duyumsamıştır (DieBalkone, 2021). Psikososyal durum değişkenleri incelendiğinde ise önceki çalışmasına kıyasla sanatçı psikolojisinin kısmen daha olumlu olduğu, koşulların kabullenildiği, kısmi açılmalarla dışarı ile daha fazla ilişki kurulduğu ve bunun ortaya konulan projeye yansıdığı, ancak yine de dışarı ile ilişki kurma çabası ve özleminin sürdürüldüğü, etkileşim arayışı ve geçmişe duyulan özlemin olduğu görülmektedir.



Görsel 17. Christoph Keller, New Homes for Birds, 2021, Die Balkone 2

Sanatçı	Psikososyal durum değişkeni
Christoph Keller	Dışarı ile ilişki kurma çabası, Sosyalleşme özlemi ve etkileşim arayışı, Zamanı sorgulama, Yaratıcı düşünme

Christoph Keller'in yerleştirmesi ise -pandeminin başlamasının ardından mutfak penceresinin yanında yer alan sıva içinde yaşayan sığırcık ailesinin kayboluşunu ve eskiden konumlandıkları noktayı gösteren- önceki proje ile bağlantılıdır; bu kez binanın olduğu sokağın köşesine bir teleskop yerleştirilerek pandeminin kısmen normalleştiği, sokağa çıkma yasaklarının esnediği ya da toplumsal ve psikolojik etkileri açısından kısmen geriye dönüşlerin başladığı bir dönemde, evlerine dönen kuşları ve kuş yuvasını sokaktan geçenlerin izleyebilmesini sağlamıştır. “Hayvanların da pandeminin şehir yaşamında yarattığı değişiklikleri yaşadığını” belirten Keller'ın ifadelerinden yola çıkılarak, binaların sıvaları içinde konumlanan kuş yuvalarının aynı zamanda insanların balkonları gibi dışarı ve içerisi, kişisel yaşam ve toplumsal yaşam arasındaki sınırdaki yer aldığı tanımlanabilir. Projede yer alan çalışması yoluyla sanatçının psikososyal durum değişkenleri incelendiğinde, dışarıda konumlanmış bir mekanizma yoluyla kuşların izlenebiliyor olması bakımından dışarı ile bir etkileşime geçildiği, sosyal etkileşimin kısmen sağlandığı, değişen zamanın sorgulandığı ve değişimin aktarılmasında yaratıcı düşünme mekanizmalarının devreye sokulduğu anlaşılmaktadır. Bu yönüyle gerek konu aldığı değişim, gerek pandemi koşullarına bakış açısından önceki projede yer alan karamsar yaklaşımın pandeminin ikinci dönemi ile birlikte kısmen dağıldığı ve daha olumlu bir etkiye dönüştüğü analiz edilebilir.

Knut Eckstein de 2020 yılında gerçekleşen projede yer alan isimlerdendir ve ikinci projeye ilkinde yer alan yerleştirmesine göre, pandemi öncesi çalışma şekline daha yakın bir çalışma ile katılmıştır (Görsel .). Önceki projede kapalı olan atölyesinin penceresine yapıştırdığı bir foto-kolaj çalışması yer alırken, ikincisinde yine kendi atölyesinin girişinde konumlanmış üç boyutlu kutu ve farklı malzemelerden oluşan -girişi engelleyerek- pandemi koşullarının sokağa çıkma yasaklarına gönderme yapan bir çalışma yerleştirilmiştir. Bu yönüyle atölyenin kapalı olduğunu ancak üretimin içeride değil dışarıda izlenebileceğini, pandeminin sergileme mekanları üzerindeki dönüştürücü etkisi ile kamusal alanın özerkliği içerisinde kişisel alanın baskısını temsil etmiştir. Atölyesinin girişinde yer alan yerleştirme yoluyla kamusal alana yönelik bu bakış açısı önceki çalışması ile karşılaştırıldığında iki önemli göstergeye sahiptir; bunlardan ilki sanatçının üretim biçimindeki değişim ve daha komplike bir çalışmanın ortaya çıkmış olmasıdır ki bunun pandeminin ikinci döneminde yaşanan yeni normal dönem ile sokağa

çıkma yasaklarının kısmen esnetilmesi ile ilişkili olduğu tanımlanabilir. İkincisi önceki yerleştirmeye göre sergilenen çalışma içeriden dışarıya ve dışarıdan içeriye uygulanan bir dirençle kapı eşiğinde kalmış büyük bir kütle ile sokağa çıkmak isteyen, sosyal etkileşim arayışında olan ve kapanma politikalarını eleştiren bir topluluğu sembolize etmektedir. Daisetz Teitaro Suzuki, Erich Fromm ve Richard De Martino'nun Zen Budizmi ve Psikanaliz isimli kitabında yer alan ve yoldan geçenlerin fark etmediği çiçek açmış bir bitkinin anlatıldığı bölüm çalışmanın çıkış noktası olmuş ve bununla ilişkili olarak söz konusu yerleştirme bu bitki ile ilişkilendirilerek tasarlanmıştır. Dolayısıyla sanatçının psikososyal durum değişkenleri incelendiğinde mekanı değiştirip dönüştürme, dışarıyı ile ilişki kurma çabası içerisinde olduğu, pandemi koşullarını kabul edip değişime ayak uydurduğu ve koşulları yaratıcılığa yönelttiği analiz edilmektedir. Bu değişkenler bakımından önceki çalışmasına kıyasla pandeminin sanatçı üzerindeki psikolojik etkisinin giderek azaldığı anlaşılmaktadır.



Görsel 18. Knut Eckstein, International Bondage, 2021, Die Balkone 2

Sanatçı	Psikososyal durum değişkeni
Knut Eckstein	Sosyalleşme özlemi ve etkileşim arayışı, Mekanı dönüştürme çabası, Dışarıyı ile ilişki kurma çabası, Kabullenme ve değişime ayak uydurma, Yaratıcı düşünme

Matheus Rocha Pitta'nın yerleştirmesinde -Salwa Aleryani'nin çalışmasında ve sanatçının ilk projede yer alan işinde olduğu gibi- pencere dış mekanda konumlandırılmış, bu yönüyle dışarıyı ile etkileşim kurmanın yolu ve dış dünya ile sosyal yaşama duyulan özlem değişkenlerini yoğun olarak hissettirmiştir (Görsel .). Cam yerine betonun opaklığından yararlanılarak oluşturulan yeniden üretim pencere, pandeminin başlangıcından ve kapanma dönemlerinden itibaren askıya alınan ve sosyal/toplumsal bir varlık olarak insanın en önemli ihtiyaçlarından olan etkileşim, sarılma, el sıkma gibi gündelik hareketlerden mahrum kalan insanlığı temsil eder. Farklı gazetelerden birbirine sarılan insanların görsellerinin -etraflarındaki insanlar silinerek- beton üzerine yerleştirildiği ve betona tutunuyor izlenimi uyandırıldığı çalışmada "Agree with Reality" yazısı da pencereye dahil edilerek, izleyicinin yaşanan durumla uzlaşması ve bunu yaratıcı düşüncenin oluşması için bir fırsat olarak görmesi yönünde çağrı yapılıdır (DieBalkone, 2021). Bununla birlikte eser yoluyla sanatçı psikolojisine ilişkin psikososyal durum değişkenleri incelendiğinde, eserin yerleştirildiği konum bakımından sosyalleşme özlemi ve etkileşim arayışının olduğu, mekanın değiştirilip dönüştürülme çabası içerisine girildiği, pandemi koşullarının kabullenildiği ve değişime ayak uydurularak, koşulları yaratıcı bilinç için bir araç olarak yönlendirdiği görülmektedir. Bu yönüyle her ne kadar çalışmanın içeriği bakımından pandemi koşullarına yönelik olumsuz bir bakış açısına sahip olsa da bir önceki projede yer alan çalışmaya göre daha olumlu bir yaklaşım benimsediği analiz edilmektedir.



Görsel 19. Matheus Rocha Pitta, Stele # 21 (Agreement Window), 2021, Die Balkone 2

Sanatçı	Psikososyal durum değişkeni
Matheus Rocha Pitta	Sosyalleşme özlemi ve etkileşim arayışı, Mekanı dönüştürme çabası, Dışarıyla ilişki kurma çabası, Kabullenme ve değişime ayak uydurma, Yaratıcı düşünme

Andrea Pichl'in de 2020 yılında gerçekleştirdiği pencere yerleştirmesi ile 2021 yılında gerçekleştirdiği (yan yana dairelerde yaşayan sanatçı Christina Dimitriadis ile ortak gerçekleştirilen) balkon çalışması arasında psikososyal durum değişkenleri bakımından değişim olduğu görülmektedir (Görsel .). İlk projesinde yaşadığı evin pencerelerine savaş yıllarını anımsatan ve terk edilmiş evlere gönderme yapan tasarımlar yerleştirirken, projeye ikinci katkısında bu kez balkona yerleştirilmiş renkli kumaşlar vardır ve bu renklilik yoluyla pandeminin sanatçı üzerindeki olumsuz etkisinin kısmen dağıldığını, eskiye oranla daha sakin ve daha olumlu bir yaklaşıma dönüştüğünü tanımlamak olanaklıdır. Yerleştirmenin pencere içinden sokağın zeminine ulaşan bir forma dönüşmesi de pandeminin ilk döneminde oluşan korkunun dağılmaya başladığının kanıtı olarak kabul edilebilir.



Görsel 20. Andrea Pichl & Christina Dimitriadis, Symbioses, 2021, Die Balkone 2

Sanatçı	Psikososyal durum değişkeni
Andrea Pichl & Christina Dimitriadis	Sosyalleşme özlemi ve etkileşim arayışı, Mekanı dönüştürme çabası, Dışarıyla ilişki kurma çabası, Kabullenme ve değişime ayak uydurma, Yaratıcı düşünme

Önceki projede yer almayan yeni sanatçılardan Tommy Stöckel'in mekan yerleştirmesi ve kamusal alana konumlandığı eser, pandeminin ikinci döneminin sanatçı üzerindeki psikolojik baskısının azalmasıyla da ilişkili olarak koşulları yaratıcılığa dönüştürmenin en başarılı örneklerinden biri olmuştur (Görsel .). Pandemi döneminin kısmen normalleşmesi, izolasyon süreçlerinin esnemesi ve kontrollü sosyal etkileşimlerin başladığı dönem sokak sanatı için de yeniden canlanma dönemi olmuştur. Dünyanın her yerinde grafiti sanatçıları gerek pandemiye ilişkin göstergeleri temsil eden resimler, gerek yaşanan olumsuz ruh halini dağıtmaya yönelik daha neşeli duvar resimleri yaratmıştır. "Günlük çevremizde bulunan nesnelere ve heykeller, fotoğraflar, yazı karakterleri, emojiler ve diğer dijital formatlar gibi çok çeşitli medya aracılığıyla titizlikle yeniden çalıştığı ve sunduğu dijital materyallerden" ilhamla üreten Stöckel, projeye katıldığı çalışmada çevre evlerin duvarlarında sıklıkla karşılaştığı bir yüz resmini yeniden canlandırmış ve kendi evinin penceresinden resme uzanan heykelsi bir formla resme müdahalede bulunarak yaratıcı bir yerleştirme ile projeye katkı sunmuştur (DieBalkone, 2021). Stöckel'in duvar resmi ve pencere yerleştirmesi yoluyla ulaşılan psikososyal durum göstergelerine bakıldığında, mekanı dönüştürme çabası içerisinde olduğu, kişisel ve kamusal alan arasında ilişki kurmaya yönelik bir yaklaşım benimsediği, korku ve

endişenin yaratıcı düşüncüyü şekillendirdiği, koşulları kabullenip değişime ayak uydurulduğu ve bu değişim üzerinden bir tasarıma ulaşıldığı anlaşılmaktadır. Dolayısıyla sanatçının pandeminin ikinci dönemine ilişkin tutum ve bakış açısının bütünüyle olumsuz olmadığı görülmektedir.



Görsel 21. Tommy Stöckel, PA19, 2021, Die Balkone 2

Sanatçı	Psikososyal durum değişkeni
Tommy Stöckel	Mekânı dönüştürme çabası, Dışarıyla ilişki kurma çabası, Yaratıcı düşünme, Kabullenme ve değişime ayak uydurma



Görsel 22. Harry Sachs & Ini Dill / Daniel Drabek, Bang Back, 2021, Die Balkone 2

Sanatçı	Psikososyal durum değişkeni
Harry Sachs & Ini Dill / Daniel Drabek	Mekânı dönüştürme çabası, Dışarıyla ilişki kurma çabası, Yaratıcı düşünme, Kabullenme ve değişime ayak uydurma

Berlin’de yaşayan sanatçı ve yönetmen Harry Sachs ile işbirliği içinde oldukları dansçı/koreograf Ini Dill ve Daniel Drabek’in, Berlin’in daha önce farklı nedenlerle kırmızı bayrakların asıldığı bir caddesinde yer alan bir balkona yerleştirdikleri kırmızı araba parçaları, her üç saatte bir -performansçıların duygusal durumlarıyla ilişkili olarak- bir müzik aletine dönüşerek, uyumlu ya da uyumsuz zil sesleri yaratmıştır. Çalışmanın projenin sayfasında yer alan açıklamasında söz konusu yerleştirmenin şehrin araba gürültüsü ve sosyal kısıtlamalar arasında kişisel bir mesaja gönderme yaptığı belirtilmiş ve izleyiciye “yarın için bugünden ne öğrenebiliriz, hangi eksiklikler ortaya çıktı, bir sonraki kriz nasıl olacak?” soruları yöneltilmiştir. Harry Sachs’a göre yerleştirme; “devam eden bir iklim krizinin ortasında bireysel materyalizmimizin zeminine karşı, yaşamın benzer bir işareti olarak, gerekli bir sosyo-ekolojik dönüşüme başlamak için ritüel bir işaret olarak dayanışma, dayanıklılık ve direnişi yansıtır” (DieBalkone, 2021). Bu yönleriyle pandemi koşullarının sanatçıların psikolojisinde olumsuz bir duruma yol açmak yerine, koşulları dünyanın gidişatı üzerine düşünmek adına bir fırsata çevirmenin gerekliliğini vurguladıkları ve değişimi kabullenerek yaratıcı düşüncüyü devreye soktukları, gerçekleştirdikleri yerleştirmede yer alan göstergelerin ise mekânı dönüştürme ve dışarıyla ilişki kurma çabasını şekillendirdiği anlaşılmaktadır.



Görsel 23. Kamila Metwaly & Max Schneider, Drip Drop. 2021, Die Balkone 2

Sanatçı	Psikososyal durum değişkeni
Kamila Metwaly & Max Schneider	Mekanı dönüştürme çabası, Dışarı ile ilişki kurma çabası, Yaratıcı düşünme, Kabullenme ve değişime ayak uydurma

2021 yılında gerçekleşen projede yer alan Kamila Metwaly ve Max Schneider iş birliği ile üretilen *Drip Drop* isimli çalışma (Görsel 23), pandemi dönemi ve günlük hayatın seslerinin en aza indiği kapanmanın sessizliğinde deneyimlediğimiz sessiz ilişkileri anımsatmak amacıyla farklı büyüklüklerdeki metal kapların balkonun altına yerleştirilmesinden oluşmuştur. Yukarıdan gelen su damlaları farklı niteliklerdeki kaplar üzerinde bir beste yaratmış, izleyicilerin bu müziği yönetmesi için kapların yerlerini değiştirmesi teşvik edilmiştir (DieBalkone, 2021). Bu yönüyle yerleştirmenin sosyal etkileşimin farklı bir yönüne vurgu yaptığı, dışarı ile içerisi arasında bir ilişki kurduğu, koşulları yaratıcılık etkisinde üretkenliğe dönüştürdüğü ve izolasyonun sessizliğinden yararlanarak gerçekliği yeniden tasarladığı görülmektedir. Bu göstergeler yoluyla sanatçıların psikososyal durumları değerlendirildiğinde pandeminin psikolojik etkilerinden büyük ölçüde kurtulmayı başardıkları, gerçekliğe ironik bakış açısıyla derin bir kabullenmeye ulaştıkları analiz edilmektedir.



Görsel 24. Olaf Grawert & Gábor Kocsis, Luck: A Question of Perspective, 2021, Die Balkone 2

Sanatçı	Psikososyal durum değişkeni
Olaf Grawert & Gábor Kocsis	Yaratıcı düşünme, Kabullenme ve değişime ayak uydurma, Mekanı dönüştürme, Dışarı ile ilişki kurma çabası

Olaf Grawert ve Gábor Kocsis'in ortak çalışması olan balkon yerleştirmesi (Görsel 24), kökeni bilinmeyen ancak 1920'lerin krizi sırasında Japonya'dan Amerika'ya gelen, yakın geçmişte insanlar arasında mesaj göndermek için kullanılan ve şans getirdiğine inanılan fal kurabiyelerinin yoldan geçenlerin alması için farklı seviyelerde aşağı sarkıtılmasından oluşmaktadır. Mesaj içeriklerinin tarih boyunca değişse de günlük yaşamda insanın şans dileyen mesajlara olan ihtiyacının aynı kaldığını ve pandemi döneminde bu ihtiyacın eskiye oranla çok daha fazla olduğunu ifade eden sanatçılar, sokaktan geçenleri kurabiyeleri almaya, şans ve mutluluğu paylaşmaya davet etmiştir (DieBalkone, 2021). Çalışmanın içeriği ve ele aldıkları konunun temsil biçimi bakımından sanatçıların pandemi koşullarına ilişkin olumsuz bir tutum içinde olmadıkları ve geleceğe dönük umudu diğer insanlarla da paylaşma ihtiyacı içinde oldukları anlaşılmaktadır. Bu kapsamda çalışmanın göstergeleri yoluyla ulaşılan psikososyal durum değişkenleri incelendiğinde yaratıcı düşüncenin başta geldiği, mekanı dönüştürme çabası ile birlikte koşulların diğer insanların psikolojik durumları üzerindeki etkilerini de azaltmaya yönelik bir çabada oldukları, dolayısıyla dışarı ile diğer insanlar ile ilişki kurmaya yönelik bir yerleştirme gerçekleştirdikleri, pandemiyi kabullendikleri ve değişime ayak uydurdıkları görülmektedir.

Tablo 4: Sanatçıların pandemiye yaklaşımlarındaki tutum (Die Balkone-2)

Tutum	(f)	%
Olumlu	12	92,30
Belirsiz	1	7,69
Toplam	13*	100

* Aynı projede iş birliği yapan sanatçılar hesaplamaya ayrı ayrı dahil edilmiştir.

** Andrea Pichl & Christina Dimitriadis'in çalışmaları aynı görsel içinde yer almaktadır.

Projeye katılan sanatçıların yaptıkları yerleştirmeler yoluyla elde edilen göstergeler doğrultusunda tanımlanan psikososyal durum değişkenleri pandemiye ilişkin tutumları incelendiğinde, önceki projeye katılan 5 sanatçı arasından yalnızca Salwa Aleryani'nin pandemiye ilişkin bakış açısında yaptığı yerleştirme üzerinden gerçekleştirilen değerlendirmede olumlu değişimler gözlemlense de yalnızca eser yoluyla sanatçının tutumuna ilişkin bir veriye ulaşılamamıştır. Önceki projede yer alan amaçlı eleman örnekleme ile araştırmaya dahil edilen diğer 4 sanatçı (Christoph Keller, Knut Eckstein, Matheus Rocha Pitta ve Andrea Pichl) ve salt ikinci projede yer alan rastgele eleman örnekleme ile seçilen 9 sanatçının (Christina Dimitriadis, Tommy Stöckel, Harry Sachs, Ini Dill ve Daniel Drabek, Kamila Metwaly ve Max Schneider, Olaf Grawert ve Gábor Kocsis) yapmış oldukları 5 yerleştirme analiz edildiğinde ise pandemiye ilişkin tutumlarında olumlu değişimlerin ya da bakış açılarının dönüştürücü olduğu eserlerine yansıyan göstergeler üzerinden gözlemlenebilmektedir. Elde edilen veriler etkisinde pandeminin ikinci döneminin ve yeni normal sürecin bireyin psikososyal etki düzeyinde ve sanatçı psikolojisinde önemli olumlu değişiklikleri beraberinde getirdiği, bunun bilinmezlik ve korkunun yaşandığı ilk dönem yerine, ikinci dönemde "tanımlanan" bir virüsle mücadele sürecinin başlaması, bilinçlenme ve korunma yöntemlerinin gelişmesi, sosyal etkileşimin kontrollü olarak sağlanması ve yasakların azaltılması gibi koşullar ve durumlarla ilişkili olduğu görülmektedir.

2021 yılında gerçekleşen projeye katılım sağlayan sanatçıların psikososyal durum değişkenleri ile 2020 yılında gerçekleşen projeden elde edilen veriler karşılaştırıldığında da görüldüğü gibi, yukarıda tanımlanan durumların da etkisiyle sanatçı psikolojisinde olumlu değişimlerin olmasının yanında, sanatçının üretimine de bu değişim yansımıştır. Yerleştirmelerde yer alan göstergeler ve çalışmaların alt metinleri yoluyla ulaşılan değişkenler analiz edildiğinde (Tablo 4), negatif duygudurumlar olarak tanımlanan yalnızlaşma, öfke, üzüntü, hayal kırıklığı ve arınma isteği gibi değişkenlerin ikinci projede örnekleme alınan çalışmalara yansımadağı görülmektedir. Yine negatif durum olarak tanımlanan dış dünyaya, kişisel kayıplara ve geçmişe özlem ile zamanı sorgulama değişkenleri ise yalnızca %2,5 oranında 1 çalışmada yer almaktadır. Bu değişkenler arasında sosyalleşme özlemi ve etkileşim arayışının 2020 yılına ilişkin elde edilen verilerle yakın bir yüzdeye sahip olması pandeminin toplumsal etkilerinin büyüklüğünü gösteren önemli bir veridir.

Tablo 1: Psiko-sosyal duruma ilişkin değişkenlerin kullanım sıklığı (Die Balkone-2)

Değişken	2021		2020	
	(f)	%	(f)	%
Yalnızlaşma (-)	-	-	4	7,14
Dış dünyaya, kişisel kayıplara ve geçmişe özlem (-)	1	2,5	4	7,14
Öfke, üzüntü, hayal kırıklığı (-)	-	-	1	1,78
Sosyalleşme özlemi ve etkileşim arayışı (-)	5	12,5	5	8,92
Zamanı sorgulama (-)	1	2,5	2	3,57
Mekânı dönüştürme çabası (+)	8	20	5	8,92
Dışarıya ile ilişki kurma çabası (+)	8	20	5	8,92
Kabullenme ve değişime ayak uydurma (+)	8	20	16	28,57
Yaratıcı düşünme (+)	9	22,5	13	23,21
Arınma isteği (+)	-	-	1	1,78
Toplam	40	100	56	100

Tablo 4 incelendiğinde görüldüğü gibi 2021 yılında gerçekleşen projede yer alan çalışmalardan elde edilen psikososyal durum değişkenleri, büyük oranda pozitif değişken ve duygudurum olarak tanımlanan mekânı dönüştürme çabası, dışarıya ile ilişki kurma çabası, kabullenme ve değişime ayak uydurma, yaratıcı düşünme gibi değişkenler etrafında şekillenmiştir. Elde edilen bu veri de sanatçı üretiminin ve toplumsal boyutta kültür üretiminin pandeminin ikinci döneminin getirdiği serbestleşme ve etkileşim olanaklarından olumlu etkilendiğini göstermektedir.

SONUÇ VE ÖNERİLER

2019 yılının son aylarında Çin'in Wuhan kentinde başlayan ve çok kısa bir sürede tüm dünyaya yayılarak küresel bir kriz döneminin başlamasına neden olan koronavirüs hastalığı (covid-19 salgını), beraberinde getirdiği sosyo-ekonomik, sosyo-politik sorunların yanında toplumsal yapıyı da derinden etkilemiş, fizyolojik boyutunun yanında psikolojik etkileri de tüm dünyada büyük bir hızla kendini göstermiştir. Psikososyal etki, toplumsal bir varlık

olarak insanın bilinçli ya da bilinçdışı olarak sosyal çevre ile etkileşiminden doğan ruhsal durumudur ve sağlıklı bir birey biyolojik, psikolojik ve sosyal açıdan dengeli bir zihin yapısına sahip olmalıdır. Ancak pandemiyle birlikte biyolojik sağlığın tehlikeye girmesi, alınan önlemler ve kapanma politikaları nedeniyle sosyal sağlığın dengesinin bozulması ve belirsizlik, korku, endişe gibi durumların beraberinde getirdiği psikolojik sağlığın tehditi tüm dünyada çok büyük sorunları beraberinde getirmiştir. Araştırma kapsamında pandeminin psikososyal etkileri kültür üretimi ve sanatçı örnekleminde incelenmiş ve pandeminin farklı dönemlerinde bu etkilerdeki değişim ve sanatçının pandemiye ilişkin yaklaşım biçimleri Berlin’de gerçekleşen Die Balkone projesi kapsamında analiz edilmiştir.

Bu kapsamda pandemi döneminin başlangıç ve normalleşme aşamalarında kültür üretiminin farklı değişkenler etkisinde olumlu yönde değiştiği görülmektedir. Bu değişimin en önemli nedenleri arasında; ikinci dönem uygulanan yeni normal süreç ile kontrollü sosyalleşmenin daha fazla yaşanabilmesi, kamusal alana daha fazla çıkılabilmesi, virüsün tanınması ile koruyucu önlemlerin artırılması ve bu gelişmelerin umutsuzluk ve endişe duygularını azaltması, sanatçının mevcut üretimini sürdürebilmesi için gerekli olan malzemeye ulaşımının kolaylaşması, farklı ülkelerde ve farklı alanlarda gerçekleşen ortak projeler ve işbirlikleri ile bireyselleşmenin yeniden yavaş adımlarla toplumsallaşmaya dönmesi gibi etkenler tanımlanabilir. Bununla birlikte örnekleme alınan proje kapsamında üretilen çalışmalar, pandemi döneminin kesintiye uğrattığı tüm sosyal yaşam ve ekonomik üretimin, kültür üretimi cephesinden hiçbir zaman durmayacağını, sanatın ve sanatçının her koşulda üretime devam edeceğini, üretilen işlerin sergilenmesi için müze ve galerilere ihtiyaç duyulmadığını; balkonlar, sokaklar ve pencerelerin birer sergi mekanına dönüştürülebileceğini ve aynı zamanda bunun koronavirüs gibi psikolojik etkileri fizyolojik etkileri kadar büyük olan salgınlarda insanlar arası iletişim ve sosyal etkileşim için bir araç olabileceğini kanıtlamıştır.

KAYNAKÇA

- Anonim (2020). “Balconies, life, art: Berlin’s shut-in artists show their work”. <https://www.trtworld.com/art-culture/balconies-life-art-berlin-s-shut-in-artists-show-their-work-35390> (erişim: 28.11.2022).
- Arıkan, H., AYTEKİN, Ş. (2022). “Covid-19 Pandemi Etkisi Araştırmaları Üzerine Sosyolojik Bir İnceleme”. *Habitus Toplum Bilim Dergisi*, (3): 177-206.
- Aktürk, H. (2020). Yeni Koronavirüs Hastalığı Pandemisi Döneminde Online Yaşam ve Psikolojik Etkileri. Ankara Üniversitesi Sağlık Bilimler Enstitüsü, Ankara, 1-25.
- Beck, U. (1992). *Risk Society: Towards a New Modernity*. London: Sage Publications.
- Cheng, S. K., Wong, C. W., Tsang, J., & Wong, K. C. (2004). “Psychological Distress and Negative Appraisals in Survivors of Severe Acute Respiratory Syndrome (SARS)”. *Psychological Medicine*, 34(7): 1187-1195.
- Cossett, R. H. (2020). Be it Hopper pastiche or Hockney original, art offers vital comfort in times of crisis”. <https://www.theguardian.com/commentisfree/2020/apr/08/hopper-hockney-art-comfort-crisis-coronavirus> (erişim: 31.11.2022).
- DieBalkone (2020). “Life, Art, Pandemic and Proximity”. <https://www.diebalkone.net/diebalkone> (erişim: 25.11.2022).
- DieBalkone (2021). “Die Balkone 2, Scratching the Surface”. <https://www.diebalkone.net/> (erişim: 31.11.2022).
- Durmuşoğlu, Ö. Ve Warsza, J. (2020). “Art as a necessity, a recovery, a drug, and a neighborhood. On Die Balkone and on what to go back to and what not?”. <https://www.diebalkone.net/context> (erişim: 31.11.2022).
- Furedi, F. (2014). *Korku kültürü: Risk Almanın Riskleri*. İstanbul: Ayrıntı Yayınları.
- Janoff-Bulman, R., & Berg, M. (1998). *Perspectives on loss: A sourcebook* (Ed. J. H. Harvey) içinde “Disillusionment and the Creation of Value: From Traumatic Losses to Existential Gains” (s. 35–47). Philadelphia: Brunner/Mazel.
- Jones, J. H., ve Salathé, M., (2009). “Early Assessment of Anxiety and Behavioral Response to Novel Swine-origin Influenza A(H1N1)”. *Public Library of Science*, 4(12): 8032-8038.
- Janoff-Bulman, R., Timko, C. (1987). *Coping with Traumatic Life Events, Clinical and Social Psychological Perspectives* (Ed. C. R. Snyder & C. E. Ford) içinde “Coping with negative life events” (p. 135–159). New York: Springer.
- Kurt, S. ve Karaaziz, M. (2021). “Covid-19 Pandemisinin Psikososyal Alandaki Etkileri”. *Mimarlık Fakültesi Dergisi*, 3(2): 81-91.

- Karataş, Z. (2020). “COVID-19 Pandemisinin Toplumsal Etkileri, Değişim ve Güçlenme”. Türkiye Sosyal Hizmet Araştırmaları Dergisi 4(1), 3-15
- Radermecker, A-S. V. (2020). “Art and Culture in the COVID-19 era: For a Consumer-Oriented Approach”. SN Bus Econ, 1(4): 2-14.
- Taylor, S. (2019). The Psychology of Pandemics: Preparing for The Next Global Outbreak of Infectious Disease. Newcastle Upon Tyne: Cambridge Scholars Publishing.
- Uluğ, B. D. (2020). “COVID-20 Ruhsal Bozukluklar Pandemisi mi Olacak?”. Türk Psikiyatri Dergisi, 31(4):A3-A4.