

LİSANSÜSTÜ TEZLERLE İLGİLİ BİBLİYOMETRİK BİR ÇALIŞMA: ANALİTİK HİYERARŞİ SÜRECİ YÖNTEMİ

A Bibliometric Study On Graduate Theses: Analytic Hierarchy Process Method

Öğr. Gör. Ali ŞİMŞEK

Isparta Uygulamalı Bilimler Üniversitesi, Isparta Meslek Yüksekokulu, Yönetim ve Organizasyon Bölümü, Lojistik Programı, Isparta/TÜRKİYE

ORCID: 0000-0001-6066-7147

ÖZET

Bu çalışmada, Analitik Hiyerarşi Süreci konusuyla ilgili lisansüstü tezlerin incelenmesi amaçlanmaktadır. Çalışmanın amacına uygun olarak belirlenen araştırma yöntemi nicel araştırma yöntemidir. Araştırmanın sınırlılıkları; (i) tarama terimi, (ii) arama alanı, (iii) izin durumu, (iv) tez türü ve (v) zaman aralığı (arama zamanı) şeklindeki parametrelerdir. Lisansüstü tezlerinin arama zaman aralığı "02.03.2020-16.03.2020" tarihleri arasındadır. Araştırmanın amacına ve sınırlılıkları temelinde ilk olarak 1072 lisansüstü teze ulaşılmıştır. Araştırmanın modeline uygun şekilde yapılan ikinci incelemede 31 tezin uygun olmadığı sonucuna ulaşılmış ve bu tezler çıkarılmıştır. İncelenen ve sınıflandırılan 1031 lisansüstü tezinden oluşan veri seti "Microsoft Excel 2019" programına girilmiştir. Bu programa girilen veriler SPSS 26.0 programına aktarılmıştır. Bu programda verilere tanımlayıcı analizler uygulanarak bulgular elde edilmiştir. Analizler sonucu elde edilen bulgular raporlanarak yorumlanmıştır.

Anahtar Kelimeler: Analitik Hiyerarşi Süreci, AHS, Bibliyometrik Analiz, Lisansüstü Tezler

ABSTRACT

In this study, it is aimed to analyze graduate theses related to Analytical Hierarchy Process. The research method determined in accordance with the purpose of the study is quantitative research method. Limitations of the research are the following parameters; (i) scanning term, (ii) search field, (iii) permission status, (iv) thesis type and (v) time interval (search time). Search period of graduate theses is between March 2, 2020-March 16, 2020. Based on the purpose and limitations of the research, 1072 graduate theses were first reached. In the second examination conducted in accordance with the model of the research, 31 theses were removed since it was concluded that these theses were not suitable. The data set consisting of 1031 graduate theses reviewed and classified was entered into the "Microsoft Excel 2019" program. The data entered in this program was transferred to the SPSS 26.0 program. In this program, descriptive analyzes were applied to the data and findings were obtained. Findings obtained as a result of the analyzes were reported and interpreted.

Key Words: Analytic Hierarchy Process, AHP, Bibliometric Analysis, Graduate Theses

1. GİRİŞ

Karar vermede problem olarak tek bir hedefin belirlenememesi gösterilebilir. Bu durum, tek bir karar vericinin karar vermekten sorumlu olduğu durumlarda görüldüğü gibi iki veya daha fazla karar vericinin dahil olduğu durumlarda da görülebilmektedir (Yu ve Leitmann, 1976: 61). Lai ve Hwang (1996: 27)'a göre karar verme, belirlenen veya var olan tüm alternatifler temelinde olası bir eylem yolunun seçilmesi süreci olarak tanımlanmaktadır. Her karar problemi için, tatmin edici bir çözümün elde edilmesinde karar verici fikir, bilgi, tecrübe ve becerilerinden oluşan bir yetkinlik seti kullanılmaktadır. Karar verici, algılanan yetkinliği edindiğini ve bu yetkinliğe hâkim olduğunu düşündüğünde, karar verme anlarında kendinden emin ve hızlı olacaktır. Bu nedenle, yetkinlik setlerinin genişletilmesi, karar verme sürecinde ve kalitesinde önemli bir rol oynamaktadır (Yu ve Zhang, 1994: 189).

Çok Kriterli Karar Verme (*Multi Criteria Decision Making; MCDM; ÇKKV*) yöntemleri, dezavantajları kavramak ve politika alternatifleri hakkında bilgi edinmek için kullanışlı bir araç kümesi sağlamaktadır. ÇKKV yöntemlerini tercih eden karar vericilerin karşılaştığı en büyük zorluk, her biri farklı avantaj ve dezavantaja sahip çok sayıda farklı yöntemin (*teknik*) bulunmasıdır (Bell vd., 2000: 228). ÇKKV yöntemleri içinden belirlenen (*seçilen*) yöntemin oluşturulan modeldeki problemi ele alabilmesi gerekmektedir (Hanne, 1999: 146). Bu çalışmanın da ana konusunu oluşturan Analitik Hiyerarşi Süreci*

* İngilizcesi "Analytic Hierarchy Process" ve "Analytical Hierarchy Process" şeklinde kullanılan bu ÇKKV yöntemi literatürde Türkçe olarak kullanımı "Analitik Hiyerarşi Süreci, Analitik Hiyerarşi Prosesi, Analitik Hiyerarşi Yöntemi, Analitik Hiyerarşik Süreç ve Analitik Hiyerarşi Yöntemi" şeklindedir.

(Analytic Hierarchy Process; AHP; AHS), hem somut hem de soyut alanlarda ölçü oluşturmak için kullanılan bir yöntemdir (Saaty ve Vargas, 2006: 2).

Sosyal bilimlerde araştırma yöntemleri temelde nicel ve nitel araştırma yöntemleri olmak üzere ikiye ayrılmaktadır (Muijs, 2004: 1; Elliott, 2005: 1). Araştırma yöntemlerine pragmatik bir yaklaşımla bakıldığında nicel araştırma yöntemleri dört temel araştırma sorusunun cevabını bulmayı amaçlamaktadır. Bunlar: (i) Bir durumla ilgili sayısal veriler istenildiğinde (örneğin; bir ildeki hane sayısı, bir üniversitedeki erkek öğrenci sayısı ve öğrencilerin kariyer hedefleri vb.); (ii) Bir durumla ilgili sayısal değişimler istenildiğinde (örneğin; bir ildeki hane sayısının yıllar itibariyle değişimi ve bir üniversitedeki öğrenci sayılarının yıllar itibariyle değişimi vb.); (iii) Bir durumun seçimindeki en önemli nedenlerinin belirlenmesi istenildiğinde (örneğin; ev seçiminde dikkat edilen en önemli kriterin belirlenmesi, işsizlik oranları ve kamuda çalışan toplam kişi sayısı vb.) ve (iv) bir durumun başka bir durumla olan ilişkisi, bir durumun başka bir duruma karşı etkisi ve bir durumun başka bir durumla arasında anlamlı bir farklılık olup olmadığının belirlenmesi (örneğin; çalışanların örgütse bağlılık değerleri ile iş memnuniyet düzeyi arasındaki ilişkinin belirlenmesi gibi) şeklindedir (Muijs, 2004: 7; Singh, 2007: 27-47).

Literatürde içerik analizi ile ilgili bazı tanımlar mevcuttur. Neuendorf'a göre (2002: 10), bilimsel yöntem (nesnellik-öznellik, tasarım, güvenilirlik, geçerlilik, genelleme, tekrarlanabilir ve araştırma sorularının test edilmesinin önemi) üzerine dayanan mesajların nicel analizlerin bir özeti olup ölçülebilecek değişken türleri veya mesajların oluşturulduğu veya sunulduğu bağlamla sınırlı değildir. Domhoff'a göre (2003: 57), gazete makalesi, yazılı konuşma, kısa öykü veya rüya yorumu gibi bir metinden anlam çıkarmak için dikkatle tanımlanmış kategorileri kullanmaya çalışan genel bir tekniktir. Krippendorff'a göre (2004: 18), metinlerden (veya başka bir anlamlı materyallerden) tekrarlanabilir ve geçerli çıkarımlar yapılabilmesi için kullanılan bir araştırma tekniğidir. Drisko ve Maschi'ye göre (2016: 7), metinlerden ve diğer iletişim biçimlerinden sistematik, güvenilir veya geçerli ve tekrarlanabilir çıkarımlar yapmak için kullanılan bir araştırma tekniğidir. Genel olarak içerik analizinde elde edilen bu çıkarımlar iletinin kendisine, iletiyi gönderene, iletinin alıcısına veya iletinin etkisine hitap etmektedir (Weber, 1984: 126-147).

Yazınölçüm ve değerlendirme** (bibliyometrik) kavramıyla ilgili araştırmacıların yapmış oldukları bazı tanımlara yer verilmiştir. Van den Berghe vd. (1998: 66) ve Van Raan vd.'ne göre (2003: 511), araştırma performansının değerlendirilmesine yardımcı olmak için yapılan nicel bir analizdir. Pritchard'a göre (1969: 349), matematik ve istatistiksel yöntemlerin kitaplara ve diğer iletişim araçlarına uygulanmasıdır. Broadus'a göre (1987: 376), yayınlanan somut birimlerin, bibliyografik birimlerin veya suretlerin nicel veriler ışığında incelenmesidir. Bu tanımlara göre belirli bir anabilim dalının veya konunun yayın çıktısının mevcut araştırma eğilimini (geçmişteki, günümüzdeki ve gelecekteki durumunu) temsil ettiği belirtilebilir (Garfield, 1970: 669-671; 1998: 67; Cevizkaya, İlsay ve Avcıkurt, 2014: 102).

Bilimsel araştırma dünyasında, araştırmacıların çıktısının doğal hedefini temsil eden çok sayıda dergi bulunduğundan dolayı (Franceschini ve Maisano, 2011: 463), yazınölçüm ve değerlendirme çalışmalarında en sık kullanılan (tercih edilen) kaynakta (materyal) doğal olarak yayınlanmış bilimsel makalelerdir. Bununla birlikte, araştırmacılar tarafından yazınölçüm ve değerlendirme çalışmalarında literatürdeki diğer türlerin de (bildiri, tez vb.) sıklıkla kullanıldığı görülmektedir (Lisée, Larivière ve Archambault, 2008: 1176). Yazınölçüm ve değerlendirme uygulamaları üçe ayrılmaktadır. Bunlar; metodoloji araştırması, bilimsel disiplinler ve bilim politikası şeklindedir (Andres, 2009: 4). Bu çalışma için tercih edilen uygulama türü bilimsel disiplinler olarak belirlenmiştir.

Bu bölümde karar verme, ÇKKV, araştırma yöntemi, içerik analizi ve yazınölçüm ve değerlendirme hakkında bilgiler verilmiştir. Bu çalışma üç ana bölümden oluşmaktadır. Bu bölümler, literatür taraması, metodoloji ve bulgular olarak adlandırılmıştır. Literatür taraması bölümünde, ulusal alanda lisansüstü tezlerle ilgili yapılmış çalışmalar özetlenmiştir. Metodoloji bölümünde, araştırmanın yöntemi hakkında bilgiler verilmiştir. Bulgular bölümünde, elde edilen sonuçlar düzenlenerek yorumlanmıştır. Bu çalışmada elde edilen ve düzenlenen bulguların AHS konusunda çalışma yapmayı düşünen araştırmacılara yol göstereceği öngörülmektedir.

** Papatya'nın (2019: 578-595) çalışmasında, "bibliyometrik" kelimesi yerine "yazınölçüm ve değerlendirme çalışması" ifadesinin kullanılması gerektiğini önermiştir. Bu öneri kapsamında, ifadeler Kaplan ve Turak Kaplan'ın (2019: 1229-1241) ve Kaplan'ın (2020: 50-68) çalışmalarında kullanılmıştır.

2. LİTERATÜR TARAMASI

Lisansüstü tezlerle ilgili yapılmış yayınlar; *konu, alan ve diğer* olarak gruplandırılmıştır. Konu temelinde; *artırılmış gerçeklik* (Altınpulluk, 2018), *bölgesel kalkınma* (Çelikkaya ve Demirgil, 2019), *duygusal zekâ ve liderlik* (Hotamışlı ve Efe, 2015), *elektronik ve mobil ticaret* (Yaman, Geçgil ve Yavuz, 2018), *engelliler* (Cevizkaya vd., 2014), *girişimcilik* (Işık vd., 2019; Küçükeşmen, Şimşek ve Türkoğlu, 2019), *girişimcilik eğitimi* (Şimşek, Küçükeşmen ve Türkoğlu, 2019), *iklim değişikliği* (Polat, Düzgün ve Yeşiltaş, 2019), *internet aracılı pazarlama* (Çatı ve Alpay, 2019), *kadın* (Tecerren, 2019), *kriz yönetimi* (Hoşnut, 2019), *kurumsal sosyal sorumluluk* (Boğan, Çalışkan ve Dedeoğlu, 2018), *kültür turizmi* (Sadık, 2018), *kültür ve kültürel farklılıklar* (Göktaş Kulualp ve Yıldırım Kalem, 2019), *lojistik* (Duran ve Çelikkaya, 2019), *lojistik ve tedarik zinciri* (Korkmaz ve Çetinkaya, 2019), *marka* (Öcel, 2019), *örgütsel bağlılık* (Yeksan ve Gümüş, 2019), *reklamcılık* (Becan, 2019), *sağlık iletişimi* (Yıldırım Becerikli, 2013), *sağlık turizmi* (Canik ve Güneren Özdemir, 2019), *sürdürülebilir turizm* (Güdü Demirbulat ve Tetik Dinç, 2017), *turizmin etkileri* (Çıkrık, Yılmaz ve Toprak, 2019), *veri madenciliği* (Doğan, 2017) ve *yöresel yiyecekler* (Ayaz ve Türkmen, 2018) konuları araştırılmıştır.

Altınpulluk (2018) çalışmasında, artırılmış gerçeklik konusu ile ilgili 2007-2016 yılları arasındaki lisansüstü tezleri incelemiştir. Tez türleri açısından yoğun olarak yüksek lisans tezleri yazılmıştır. Bu konudaki çalışmalara en fazla 2016 yılında yer verilmiştir. En fazla bilgisayar mühendisliği anabilim dalında yayınlanmıştır. Çalışmanın sonucunda; bu konuyla ilgili yapılmış tezlerde yoğunlukla eğitim alanını kapsayan gerçeklik uygulamaları araştırılmıştır. Çelikkaya ve Demirgil (2019) çalışmasında, bölgesel kalkınma konusu ile ilgili 1989-2019 yılları arasındaki lisansüstü tezleri incelemiştir. Yüksek lisans tezleri doktora tezlerine oranla daha çok yayınlanmıştır. En fazla tez, sosyal bilimler enstitüsü bünyesinde hazırlanmıştır. Yüksek lisans tezlerindeki en fazla yayın 2016'a ve doktora tezlerindeki en fazla yayın 2018'e aittir. Toplamına bakıldığında en fazla yayın 2018'de gerçekleşmiştir. Profesör doktor unvanına sahip öğretim üyeleri diğer unvanlara sahip öğretim üyelerine göre daha fazla danışmanlık hizmetinde bulunmuşlardır. Öğretim üyelerinin ve yazarların cinsiyet dağılımına bakıldığında erkeklerin oranı kadınların oranından fazladır. En fazla yayın ise Marmara Üniversitesi bünyesinde yapılmıştır. Çalışma sonucunda, yazınölçüm ve değerlendirme ile farklı alanlarda popülerlik kazanmış veya kazanmakta olan kavramların incelenerek bu kavramlardaki eksikliklerin giderildiği belirtilmiştir. Hotamışlı ve Efe (2015) çalışmasında, duygusal zekâ ve liderlik konularını birlikte ele alan 2001-2013 yılları arasındaki lisansüstü tezleri ve makaleleri incelemiştir. İncelenen araştırmalarda atıf olarak en fazla makaleler tercih edilmiştir. Duygusal zekâ ile liderlik konularının birlikte incelendiği araştırma sayısı azdır. Bu konudaki araştırmalarda en fazla yüksek lisans tezi yazılmıştır. Yaman vd. (2018) çalışmasında, elektronik ticaret ve mobil ticaret konusu ile ilgili araştırmaları (*lisansüstü tez, makale ve bildiri*) incelemiştir. Elektronik ticaret konusu ile ilgili lisansüstü tez, makale ve bildiri şeklinde yayınlar olmasına karşın mobil ticaret konusu ile ilgili yüksek lisans ve makale şeklinde yayınlar yer almaktadır. Elektronik ticaret ve mobil ticaret konusunda en fazla yayın türü olarak yüksek lisans tez türü olduğu görülmektedir. Elektronik ticaret konusunda en fazla yüksek lisans tez türü yayını 2002 yılında gerçekleşmiştir. Bu konudaki en fazla katkıyı Marmara Üniversitesi yapmıştır. Elektronik ticaret konusunda en fazla doktora tezi türü yayını 2004 yılında gerçekleşmiştir. Bu konudaki en fazla katkıyı yüksek lisans türünde olduğu gibi Marmara Üniversitesi yapmıştır. Mobil ticaret konusunda en fazla yüksek lisans tez türü yayını 2005 ve 2008 yıllarında gerçekleşmiştir. Bu konudaki en fazla katkıyı Galatasaray Üniversitesi yapmıştır. Elektronik ticaret ve mobil ticaret konularında yapılmış olan yayınlarda ele alınan temel konu "işletme" olarak öne çıkmaktadır. Cevizkaya vd. (2014) çalışmasında, turizm alanında engelliler konusu ile ilgili 2000-2013 yılları arasındaki lisansüstü tezleri ve makaleleri incelemiştir. En fazla lisansüstü tez Gazi Üniversitesi bünyesinde hazırlanmıştır. Eğitim-öğretim, spor ve psikoloji konusundaki çalışmalar ilk sırada yer almaktadır. Turizm konusundaki çalışmalar ise alt sıralarda bulunmaktadır. Işık vd. (2019) çalışmasında, turizm alanında girişimcilik konusu ile ilgili 1988-2018 yılları arasındaki araştırmaları (*lisansüstü tez, makale ve bildiri*) incelemiştir. Girişimci özellikleri, kadın girişimciliği ve iç girişimcilik konularının araştırmacılar tarafından yoğun bir şekilde incelendiği görülmektedir. Bu konular üzerine yapılan araştırmalarda 2010'dan sonra bir artış olduğu gözlemlenmektedir. Küçükeşmen vd. (2019) çalışmasında, girişimcilik konusu ile ilgili 2004-2019 yılları arasındaki doktora tezlerini incelemiştir. Bu çalışmalarda girişimcilik, iç girişimcilik, Küçük ve Orta Büyüklükteki İşletmeler (KOBİ) ile kurumsal girişimcilik en fazla kullanılan anahtar kelimelerdir. Bu konudaki en fazla yayın İstanbul Üniversitesi bünyesinde ve İstanbul ilindeki üniversitelerde yapılmıştır. Bu konudaki en fazla tez yayını 2018'de gerçekleşmiştir. Profesör doktor unvanına sahip öğretim üyelerinin diğer unvanlara sahip öğretim üyelerine oranla daha fazla danışmanlık hizmetinde



bulunmuşlardır. Bu tezlerde yoğun olarak araştırma yöntemi olarak nicel araştırma yöntemi tercih edilmiştir. Nicel araştırma yöntemlerinin tercih edildiği doktora tezlerinde örneklem olarak ise en fazla işletme yöneticileri belirlenmiştir. Nicel araştırma yöntemlerinin tercih edildiği doktora tezlerinde veri toplama tekniği olarak tamamına yakını anket tekniği kullanmıştır. Şimşek vd. (2019) çalışmasında, girişimcilik eğitimi konusu ile ilgili 2008-2019 yılları arasındaki lisansüstü tezleri incelemiştir. Bu çalışmalarda girişimcilik, girişimcilik eğitimi, girişimcilik eğilimi ve girişimci kelimeleri araştırmalarda en fazla kullanılan anahtar kelimelerdir. Bu konudaki en fazla yayın Çanakkale Üniversitesine aittir. En fazla yayın il bazında İstanbul ilindeki üniversitelerde yapılmıştır. Lisansüstü tezler enstitü açısından incelendiğinde, en fazla sosyal bilimler enstitüsünde hazırlanmıştır. Lisansüstü tezlerin türlerine bakıldığında yüksek lisans tezleri doktora tezlerine oranla daha çok yayınlanmıştır. Doktor öğretim üyesi unvanına sahip öğretim üyelerinin diğer unvanlara sahip öğretim üyelerine oranla daha fazla danışmanlık hizmetinde bulunmuşlardır. Bu konu kapsamındaki lisansüstü tezler en fazla 2016 yılında yayınlanmıştır. Bu tezlerde yoğun olarak tercih edilen araştırma yöntemi, nicel araştırma yöntemidir. Polat vd. (2019) çalışmasında, turizm alanında iklim değişikliği konusu ile ilgili 2002-2018 yılları arasındaki lisansüstü tezleri incelemiştir. Doktora tezleri yüksek lisans tezlerine oranla daha fazla yayınlanmıştır. Yüksek lisans tezleri en fazla yayını 2009 yılında ve doktora tezleri en fazla yayını 2009 ve 2012 yıllarında gerçekleştirmiştir. Bu konu kapsamındaki lisansüstü tezleri (*yüksek lisans ve doktora tezi*) en fazla 2009 yılında yayınlanmıştır. Yüksek lisans tezine ait en fazla yayın Balıkesir, Çanakkale 18 Mart, İstanbul ve Orta Doğu Teknik Üniversiteleri bünyesinde hazırlanmıştır. Doktora tezine ait en fazla yayın ise İstanbul Üniversitesi bünyesindedir. Bu konudaki çalışmalar yüksek lisans tezi açısından en fazla turizm işletmeciliği anabilim dalında ve doktora tezi açısından en fazla coğrafya anabilim dalında gerçekleşmiştir. Çalışma sonucunda, adaptasyon stratejileri, iklim değişikliğinin bir destinasyondaki turizm gelişimine etkisi, turizm talebi ve turistlerin destinasyon sadakatine etkisi gibi konuların araştırmacılar tarafından incelenmesi gerektiği önerilmektedir. Çatı ve Alpay (2019) çalışmasında, internet aracılı pazarlama konusu ile ilgili 1997-2018 yılları arasındaki lisansüstü tezleri incelemiştir. Bu konudaki yüksek lisans tezleri doktora tezlerine oranla daha fazla yayınlanmıştır. Çalışma sonucunda; internet aracılı pazarlama konusu ile ilgili yayınlardaki özet ve sonuç kısımlarında eksiklikler olduğu vurgulanmaktadır. Teceren (2019) çalışmasında, kadın konusu ile ilgili 2008-2018 yılları arasındaki lisansüstü tezleri incelemiştir. Kadın yazarlar kadın temalı tezlerde daha yoğun olarak çalışmıştır. Yüksek lisans tezleri doktora tezlerine oranla daha fazla yayınlanmıştır. Yüksek lisans tezlerine ait en fazla yayın 2015 yılında ve doktora tezlerine ait en fazla yayın 2013 yılındadır. Lisansüstü tezlere ait en fazla yayın 2015 yılındadır. Yüksek lisans tezine ait en fazla yayın İstanbul Üniversitesi bünyesindedir. Doktora tezine ait en fazla yayın Marmara Üniversitesi bünyesinde hazırlanmıştır. En fazla yayın sosyal bilimler enstitüsünde gerçekleşmiştir. Yüksek lisans tezi en fazla işletme anabilim dalında ve doktora tezi ise en fazla din sosyolojisi anabilim dalında hazırlanmıştır. Lisansüstü tezlerde en fazla sosyo-kültürel konusu araştırılmıştır. Çalışmalarda araştırma yöntemi olarak nitel araştırma yöntemi kullanılmıştır. Çalışma sonucunda; eğitim, cinsellik ve sağlık konuları kapsamında araştırmaların az sayıda olduğu vurgulanmıştır. Hoşnut (2019) çalışmasında, kriz yönetimi konusu ile ilgili 1992-2017 yılları arasındaki lisansüstü tezleri incelemiştir. Lisansüstü tezlerdeki yazarların cinsiyet dağılımına bakıldığında hem yüksek lisans hem de doktora tezlerinde erkeklerin kadınlara oranı daha fazladır. Lisansüstü tezlerin türlerine bakıldığında yüksek lisans tezleri doktora tezlerine oranla daha çok yayınlanmıştır. Yüksek lisans tezinde en fazla yayın Marmara Üniversitesi ve doktora tezinde en fazla yayın İstanbul Üniversitesi bünyesindedir. En fazla yayın sosyal bilimler enstitüsünde hazırlanmıştır. Kriz yönetimi konusu temelinde hazırlanan lisansüstü tezlerde en fazla araştırma işletme alanındadır. Çalışma sonucunda; bu konuyla ilgili lisansüstü tezlerde yapılan atıflar incelendiğinde işletme ve kriz yönetimi ile ilgili kitap, makale ve tezler en sık atıf yapılan yayınlar arasında yer almaktadır. Bu konuyla ilgili atıflarda bu konuya ait temel dergilere yapılan atıfların alt sıralarda yer aldığı görülmektedir. Boğan vd. (2018) çalışmasında, turizm alanında kurumsal sosyal sorumluluk konusu ile ilgili 2002-2017 yılları arasındaki araştırmaları (*lisansüstü tez, makale ve bildiri*) incelemiştir. En fazla tercih edilen çalışma türü bildiriler ve en az tercih edilen çalışma türü ise lisansüstü tezlerdir. En fazla bildiri 2017 yılında, makale 2016 yılında ve lisansüstü tez ise 2010 yılında yayınlanmıştır. Kurumsal sosyal sorumluluk alanında yapılan çalışmaların uygulamasında ampirik çalışmalar kavramsal çalışmalardan daha fazla tercih edilmiştir. Bu konuda en çok katkı sunan üniversite olarak Dokuz Eylül Üniversitesi öne çıkmaktadır. Örneklem dağılımı incelendiğinde en fazla tercih edilen analiz birimleri açısından lisansüstü tezlerde ve makalelerde farklılıklar görülmektedir. Lisansüstü tezlerdeki analiz birimi olarak müşteri seçilirken makalelerde ise işletmelere yönelik araştırmalar yapılmıştır. Sadık (2018) çalışmasında, kültür turizmi konusu ile ilgili 1990-2018 yılları arasındaki lisansüstü tezleri (*yüksek lisans, doktora ve sanatta*

yeterlilik) incelemiştir. Lisansüstü tezlerin türleri açısından en fazla yüksek lisans tezi yazılmıştır. En fazla yüksek lisans tezinin yazıldığı yıl 2017 ve doktora tezinin yazıldığı yıl ise 2015 şeklindedir. Bu konu üzerinde en fazla katkıyı veren üniversite olarak İstanbul Üniversitesi öne çıkmaktadır. Gökteş Kulualp ve Yıldırım Kalem (2019) çalışmasında, kültür ve kültürel farklılıklar konusu ile ilgili 1995-2018 yılları arasındaki lisansüstü tezleri incelemiştir. Bu konudaki lisansüstü tezler 2011 yılında en yüksek yayın sayısına ulaşmıştır. En fazla yayın Gazi Üniversitesi bünyesinde yapılmıştır. Lisansüstü tezler en fazla sosyal bilimler enstitüsünde ve işletme anabilim dalında hazırlanmıştır. Uygulama alanları incelendiğinde yönetim-organizasyon alanı ön plandadır. Uygulanan sektör olarak ise turizm ve eğitim sektörleri öne çıkmaktadır. Kültür ve kültürel farklılıklar konusu ile ilgili olarak en fazla kültürün tüketici davranışına etkisi araştırılmıştır. Duran ve Çelikkaya (2019) çalışmasında, lojistik konusu ile ilgili 2000-2019 yılları arasındaki lisansüstü tezleri incelemiştir. Yüksek lisans tezleri doktora tezlerine oranla daha fazla yayınlanmıştır. Bu konuda yapılan lisansüstü tezlerden, yüksek lisans tezleri 2017 yılında ve doktora tezleri 2016 yılında en fazla yayına sahiptir. Toplamına bakıldığında ise 2017 yılı en fazla yayının olduğu yıldır. Profesör doktor unvanına sahip öğretim üyeleri diğer unvanlara sahip öğretim üyelerine oranla daha fazla danışmanlık hizmetinde bulunmuşlardır. Yazarların cinsiyet dağılımına bakıldığında hem yüksek lisans hem de doktora tezlerinde erkeklerin kadınlara oranla çok fazla oldukları görülmektedir. En fazla yayın ise Dokuz Eylül Üniversitesi bünyesinde yapılmıştır. Çalışma sonucunda; yoğunlukla firmaların performans değerlendirme, konum, lojistik köy ve tedarik zinciri yönetimi konularının incelendiği görülmektedir. Korkmaz ve Çetinkaya (2019) çalışmasında, lojistik ve tedarik zinciri konularıyla ilgili lisansüstü tezleri incelemiştir. Lojistik konusundaki lisansüstü tezler 1993-2017 yılları arasında bir dağılım göstermektedir. Tedarik zinciri konusundaki lisansüstü tezler ise 1998-2017 yılları arasında yayınlanmıştır. Hem lojistik hem de tedarik zinciri konularında; lisansüstü tez türü açısından en fazla yüksek lisans tezi, kullanılan dil açısından en fazla Türkçe, üniversite faaliyet türü açısından en fazla devlet üniversitesi ve tezlerin yayınlandığı üniversitelerin faaliyet yeri olarak en fazla İstanbul olması yönüyle ayırdır. Lojistik konusunda yapılan lisansüstü tezlerden, yüksek lisans tezlerinin 2013 yılında ve doktora tezlerinin 2016 yılında en fazla yayına sahip olduğu görülmektedir. Lisansüstü sayıların toplamına bakıldığında ise 2016 yılı en fazla yayının olduğu yıl olarak dikkat çekmektedir. Tedarik zinciri konusunda yapılan lisansüstü tezlerden, yüksek lisans tezleri 2016 yılında ve doktora tezleri de 2009 yılında en fazla yayına sahiptir. Lisansüstü sayıların toplamına bakıldığında ise 2009 yılının en fazla yayının olduğu yıl olarak dikkat çekmektedir. Lojistik konusunda en fazla yayın Dokuz Eylül Üniversitesi bünyesinde ve tedarik zinciri konusunda en fazla yayın İstanbul Teknik Üniversitesi bünyesinde yapılmıştır. Öcel (2019) çalışmasında, marka konusu ile ilgili 1995-2018 yılları arasındaki doktora tezlerini incelemiştir. Marka konusundaki doktora tezleri en fazla 2014 yılında yayınlanmıştır. Bu konudaki en fazla yayın Marmara Üniversitesi bünyesinde yapıldığı görülmektedir. Doktora tezleri en fazla sosyal bilimler enstitüsünde hazırlanmıştır. Marka konusunda en fazla marka değeri ve en az marka etiği araştırılmıştır. Yeksan ve Gümüş (2019) çalışmasında, örgütsel bağlılık konusu ile ilgili 2014-2019 yılları arasındaki yüksek lisans tezlerini incelemiştir. Bu konu kapsamındaki tez en fazla 2018 yılında yayınlanmıştır. Yazarların cinsiyet dağılımına bakıldığında kadınların erkeklere göre oranı daha fazladır. Doktor öğretim üyesi unvanına sahip öğretim üyeleri diğer unvanlara sahip öğretim üyelerine oranla daha fazla danışmanlık hizmetinde bulunmuşlardır. En fazla yayın Beykent Üniversitesi bünyesinde hazırlanmıştır. En fazla işletme anabilim dalında gerçekleştirilmiştir. Bu tezlerde yoğun olarak tercih edilen araştırma yöntemi, nicel araştırma yöntemidir. Örgütsel bağlılık konusu ile en fazla iş tatmini konusunun ilişkisi araştırılmıştır. Becan (2019) çalışmasında, reklamcılık konusu ile ilgili 2008-2018 yılları arasındaki araştırmaları (*lisansüstü tez ve makale*) incelemiştir. Bu konuda yapılan araştırmalar çevresel gelişmelerle paralellik göstermektedir. Araştırmalarda yöntem olarak nitel araştırma yöntemi tercih edilmiştir. Çalışma sonucunda; reklamcılık konusu ile ilgili yapılan araştırmaların artma eğiliminde olduğu vurgulanmaktadır. Yıldırım Becerikli (2013) çalışmasında, sağlık iletişimi konusu ile ilgili 2002-2012 yılları arasındaki lisansüstü tezleri incelemiştir. Yazarların cinsiyet dağılımına bakıldığında kadın yazarların sayısı erkeklere oranla daha fazladır. En fazla yayın Selçuk Üniversitesi ve Marmara Üniversitesi bünyelerinde yer almaktadır. Sağlık iletişimi konusu ile ilgili lisansüstü tezlerin birçok farklı anabilim dalında incelendiği ve en fazla halkla ilişkiler ve tanıtım anabilim dalında yer aldığı görülmektedir. Bu konu kapsamındaki lisansüstü tezler en fazla 2010 ve 2012 yıllarında yayınlanmıştır. Çalışmanın sonucunda; sağlık iletişimi konusundaki problemlerin çözümünde araştırmacılar tarafından nicel araştırma yöntemlerinin kullanılmasının yerine nitel araştırma yöntemlerinin kullanılması gerektiği önerilmektedir. Canik ve Güneren Özdemir (2019) çalışmasında, sağlık turizmi konusu ile ilgili 1988-2017 yılları arasındaki lisansüstü tezleri incelemiştir. Yüksek lisans tezleri doktora tezlerine oranla daha çok yayınlanmıştır. Sağlık turizmi konusunda yapılan

lisansüstü tezlerden, yüksek lisans tezleri 2014 ve 2015 yıllarında ve doktora tezleri 2014 yılında en fazla yayına sahiptir. Bu konu kapsamındaki lisansüstü tezleri en fazla 2014 yılında yayınlanmıştır. Tercih edilen araştırma yöntemleri hem nicel hem de nitel araştırma yöntemleridir. Yüksek lisans tezinde en fazla yayın Balıkesir Üniversitesi bünyesinde ve doktora tezinde en fazla yayın Dokuz Eylül Üniversitesi bünyesindedir. En fazla sosyal bilimler enstitüsünde hazırlanmıştır. Yüksek lisans tezinde en fazla turizm işletmeciliği anabilim dalında ve doktora tezinde ise en fazla işletme anabilim dalında gerçekleştirilmiştir. Çalışma sonucunda; sağlık turizmi ile ilgili lisansüstü tezlerde termal turizm ve sağlık turizmi temel konu alanlarında araştırmaların sıklıkla yapıldığı vurgulanmıştır. GÜDÜ Demirebulat ve Tetik Dinç (2017) çalışmasında, turizm alanında sürdürülebilir turizm konusu ile ilgili 1987-2015 yılları arasındaki lisansüstü tezleri incelemiştir. Yüksek lisans tezleri doktora tezlerine oranla daha çok tercih edilmiştir. Yüksek lisans tezleri en fazla 2014 yılında ve doktora tezleri en fazla 2013 yılında yayınlanmıştır. Bu konuya araştırmacılar 2000 yılından sonra daha fazla ilgi duymuşlardır. Yüksek lisans tezi açısından en çok katkı sağlayan üniversite İstanbul Üniversitesi ve doktora tezi açısından en çok katkı sağlayan üniversite Dokuz Eylül Üniversitesi'dir. Sürdürülebilir turizm konusu ile ilgili tezlerin büyük bir çoğunluğu sosyal bilimler enstitüsü ve turizm işletmeciliği anabilim dalında hazırlanmıştır. ÇIKRIK vd. (2019) çalışmasında, turizmin etkileri konusu ile ilgili 2000-2017 yılları arasındaki lisansüstü tezleri incelemiştir. Yüksek lisans tezleri doktora tezlerine oranla daha fazla yayınlanmıştır. Lisansüstü tezleri en fazla sosyal bilimler enstitüsü bünyesinde hazırlanmıştır. Yüksek lisans tezlerinde 2014 ve 2015'de en fazla yayın sayısına ulaşılmıştır. Doktor öğretim üyesi unvanına sahip öğretim üyeleri diğer unvanlara sahip öğretim üyelerine oranla daha fazla danışmanlık hizmetinde bulunmuşlardır. En fazla yayın Gazi Üniversitesi bünyesinde yapılmıştır. Turizmin bölgelere etkisini yerel halk, olumlu yönde algılamaktadır. DOĞAN (2017) çalışmasında, veri madenciliği konusu ile ilgili 2004-2015 yılları arasındaki lisansüstü tezleri incelemiştir. Lisansüstü tezlerin büyük bir çoğunluğu yüksek lisans tezi şeklinde yayınlanmıştır. Tezlerde yöntem olarak "uygulama", karşılaştırma ve içerik analizi kullanılmıştır. En fazla tercih edilen yöntem "uygulamadır". Bu konuda en fazla katkıyı İstanbul Üniversitesi vermiştir. Veri madenciliği konusu ile ilgili yayınlar birçok farklı anabilim dalında incelenmiştir. Bunların içinden ise en fazla işletme anabilim dalı tercih edilmiştir. AYAZ ve TÜRKMEN (2018) çalışmasında, yöresel yiyecekler konusu ile ilgili 1999-2017 yılları arasındaki lisansüstü tezleri incelemiştir. Bu konuda yapılan lisansüstü tezleri 2016 yılında yoğunlaşmıştır. En fazla yayın turizm işletmeciliği anabilim dalında hazırlanmıştır. Tez türü olarak yüksek lisans tezleri yoğun bir şekilde tercih edilmiştir. Çalışmalarda kullanılan anahtar kelimelerden öne çıkanlar "yemek kültürü" ve "yöresel ürün" şeklindedir.

Alan temelinde; *büyük veri* (Yılmazel, 2019), *faizsiz bankacılık* (Kartal, 2018), *hemşirelik* (Yılmaz vd., 2017), *İslam ekonomisi ve finans* (Selçuk ve Yardımcıoğlu, 2017), *iş etiği* (Akdeve ve Köseoğlu, 2013), *maliye* (Beşel, 2017), *muhasebe* (Yeşil ve Akyüz, 2018), *sağlık yönetimi* (Gül, Yeşiltaş ve Keklik, 2015; Şahin ve Ocak, 2019), *sinema* (İnceoğlu, 2014), *turizm* (Tayfun vd., 2016; Baytok, Boyraz ve Pelit, 2019), *yiyecek içecek* (Aydın, 2017) ve *yönetim ve organizasyon* (Mendeş Pekdemir vd., 2015) alanlarında incelemeler yapılmıştır.

Yılmazel (2019) çalışmasında, büyük veri alanında 1990-2018 yılları arasındaki lisansüstü tezleri incelemiştir. Lisansüstü tezlerin türlerine bakıldığında yüksek lisans tezleri doktora tezlerine oranla daha çok yayınlanmıştır. Büyük veri alanında yapılan lisansüstü tezlerden, yüksek lisans tezleri ve doktora tezleri 2018 yılında en fazla yayın sayısına sahiptir. Bu konu kapsamındaki lisansüstü tezleri de en fazla 2018 yılında yayınlanmıştır. Lisansüstü tezleri en fazla İstanbul Teknik Üniversitesi bünyesindedir. En fazla fen bilimleri enstitüsünde hazırlanmıştır. Anabilim dalları açısından incelendiğinde; lisansüstü tezleri en fazla bilgisayar mühendisliği anabilim dalında gerçekleştirilmiştir. Büyük veri alanında en fazla bilgisayar mühendisliği konusundaki çalışmalara yoğunluk verilmiştir. Çalışma sonucunda; büyük veri alanında disiplinler arası olarak yapılan lisansüstü tezlerin artma eğiliminde olduğu vurgulanmaktadır. Kartal (2018) çalışmasında, faizsiz bankacılık alanında 1996-2017 yılları arasındaki lisansüstü tezleri incelemiştir. Yüksek lisans tezleri doktora tezlerine göre daha çok yapılmıştır. Profesör doktor unvanına sahip öğretim üyeleri diğer unvana sahip öğretim üyelerine oranla daha fazla danışmanlık hizmetinde bulunmuşlardır. Yüksek lisans tezleri en fazla 2015 yılında ve doktora tezleri ise en fazla 2016 yılında yayınlanmıştır. Bu alanda en fazla katkıyı veren üniversite olarak Marmara Üniversitesi öne çıkmaktadır. Çalışma sonucunda; faizsiz bankacılık alanında verilerin elde edilmesinde zorluklar yaşanmasından dolayı lisansüstü tezlerin görece az sayıda olduğu belirtilmiştir. Yılmaz vd. (2017) çalışmasında, hemşirelik alanında 1977-2016 yılları arasındaki lisansüstü tezlerin yayına dönüştürülme durumları incelemiştir. Yayın haline dönüştürülen tezler, genellikle ulusal ve uluslararası indeksli hakemli dergilerde



yayınlanmıştır. Hemşirelik alanındaki lisansüstü tezlerin büyük bir çoğunluğu yüksek lisans tezidir. Lisansüstü tezleri en fazla hemşirelik anabilim dalında yapılmıştır. Çalışma sonucunda; lisansüstü tezlerin makaleye dönüştürülme oranının çok düşük olduğu vurgulanmaktadır. Selçuk ve Yardımcıoğlu (2017) çalışmasında, İslam ekonomisi ve finans alanında 1976-2017 yılları arasındaki lisansüstü tezleri incelemiştir. Tezlerin tamamına yakını yüksek lisans tezi türünde yazılmıştır. En fazla tezin 2015 yılında olduğu belirlenirken 2010 yılından sonra bu alanda yapılan araştırmaların düzenli bir şekilde arttığı görülmüştür. Üniversite olarak en çok katkıyı Marmara Üniversitesi vermiştir. Kadın yazarlara göre erkek yazarların sayısı çok fazladır. Akdeve ve Köseoğlu (2013) çalışmasında, iş etiği alanında 2000-2012 yılları arasındaki lisansüstü tezleri incelemiştir. Bu konu kapsamındaki lisansüstü tezleri en fazla 2010 yılında yayınlanmıştır. Lisansüstü tezlerin türlerine bakıldığında yüksek lisans tezleri doktora tezlerine oranla daha çok yayınlanmıştır. Bu konudaki en fazla yayın Marmara Üniversitesi bünyesinde yer almaktadır. Profesör doktor unvanına sahip öğretim üyeleri diğer unvanlara sahip öğretim üyelerine oranla daha fazla danışmanlık hizmetinde bulunmuşlardır. Çalışmanın sonucunda; bu alandaki yayınlarda sosyal sorumluluk, örgütsel vatandaşlık, iş etiği, iş ahlakı, etik dışı davranış ve etiksel iklim konuları üzerine araştırmalar yapıldığı belirlenmiştir. Beşel (2017) çalışmasında, maliye alanında 2003-2017 yılları arasındaki lisansüstü tezleri incelemiştir. Lisansüstü tezlerin türlerine bakıldığında yüksek lisans tezleri doktora tezlerine oranla daha çok yayınlanmıştır. Yüksek lisans tezlerinde erkekler baskın olmasına karşın doktora tezlerinde ise kadınlar daha baskındır. Yüksek lisans tezlerine ait en yüksek rakamsal değer 2010 yılında görülürken doktora tezlerinde ise en yüksek rakamsal değer 2013 yılındadır. Maliye alanında en fazla katkıyı veren üniversite Marmara Üniversitesi'dir. Profesör doktor unvanına sahip öğretim üyeleri diğer unvanlara sahip öğretim üyelerine oranla daha fazla danışmanlık hizmetinde bulunmuşlardır. Çalışmanın sonucunda lisansüstü tezlerde kadınların teşvik edilmesi ve sisteme eklenen tezlerin erişime açılması gerektiği önerilmektedir. Yeşil ve Akyüz (2018) çalışmasında, muhasebe alanında 1983-2018 yılları arasındaki doktora tezlerini incelemiştir. Profesör doktor unvanına sahip öğretim üyeleri diğer unvanlara sahip öğretim üyelerine göre daha fazla danışmanlık hizmetinde bulunmuşlardır. En çok katkıyı veren üniversite olarak Marmara Üniversitesi öne çıkmaktadır. Çalışma sonucunda; bu alanda genellikle Türkiye Muhasebe Standardı, faaliyet tabanlı maliyetleme ve adli muhasebecilik kavramlarıyla ilgili araştırmalar yapıldığı tespit edilmiştir. Gül vd. (2015) çalışmasında, sağlık yönetimi alanında 2004-2013 yılları arasındaki lisansüstü tezleri incelemiştir. Çalışmanın sonucunda; en yüksek tez sayısının 2010 yılında görüldüğünü, bu alandaki en fazla yayının Beykent Üniversitesi bünyesinde yayınlandığını ve araştırmacıların sağlık bilimleri enstitüsü alanında yoğunlaştığını elde etmiştir. Şahin ve Ocak (2019) çalışmasında, sağlık yönetimi alanında 1978-2017 yılları arasındaki lisansüstü tezleri incelemiştir. Yüksek lisans tezleri doktora tezlerine oranla daha çok yayınlanmıştır. Hem yüksek lisans tezine hem de doktora tezine ait en fazla yayın Hacettepe Üniversitesi bünyesinde hazırlanmıştır. Profesör doktor unvanına sahip öğretim üyeleri diğer unvanlara sahip öğretim üyelerine göre daha fazla danışmanlık hizmetinde yer almışlardır. En fazla lisansüstü tez, sağlık bilimler enstitüsünde hazırlanmıştır. Anabilim dalları açısından incelendiğinde; en fazla yüksek lisans tezi sağlık yönetimi anabilim dalında ve en fazla doktora tezi sağlık kurumları yönetimi anabilim dalında gerçekleşmiştir. Yüksek lisans tezinde örneklem olarak en fazla hastane çalışanları tercih edilmiştir. Doktora tezinde ise örneklem olarak en fazla sağlık çalışanları tercih edilmiştir. Çalışma sonucunda; sağlık yönetimi alanında örgütsel davranış konusunun yoğun bir şekilde incelendiği ve 2000'li yıllardan sonra bu konuya olan ilginin arttığı belirtmektedir. İnceoğlu (2014) çalışmasında, sinema alanıyla ilgili 1985-2013 yılları arasındaki doktora tezlerini incelemiştir. Çalışmanın sonucunda; sinema alanında yapılmış yayınların yıllar itibarıyla artış gösterdiği vurgulanmaktadır. Ayrıca disiplinler arası yapılan doktora tezleri araştırmacılar tarafından tercih edilmektedir. Bu konu kapsamındaki doktora tezleri en fazla 2012 ve 2013 yıllarında yayınlanmıştır. Tayfun vd. (2016) çalışmasında, turizm alanında 1985-2016 yılları arasındaki Gazi Üniversitesi bünyesinde yayınlanan lisansüstü tezleri incelemiştir. Tezlerin en fazla eğitim bilimleri enstitüsüne ait olduğu ve bu lisansüstü tezlerin tür olarak yüksek lisans tezi olarak tercih edildiği gözlemlenmiştir. Danışman unvanı olarak ise doktor öğretim üyesi unvanına sahip öğretim üyeleri turizm alanındaki çalışmalara yön vermiştir. Lisansüstü tezlerin 2012 yılında en yüksek orana sahip olduğu belirlenmiştir. Çalışmanın sonucunda; pazarlama ile yönetim ve organizasyon disiplinlerinin yoğunlukla araştırıldığı vurgulanmaktadır. Baytok vd. (2019) çalışmasında, turizm alanında 2010-2017 yılları arasındaki Afyon Kocatepe Üniversitesi Turizm İşletmeciliği Anabilim Dalı bünyesinde yayınlanan yüksek lisans tezleri incelemiştir. Çalışma sonucunda; bu anabilim dalında yüksek lisans tezleri tamamlanmış olup doktora tezinin hiç yapılmamış olduğu vurgulanmaktadır. En fazla tezin 2013 yılında yapıldığı görülmektedir. Tez konusu olarak ise araştırmacılar en fazla turizm işletmeleri yönetimi – örgütsel davranış konusu üzerinde çalışmalarını yapmışlardır. Tezlerde evren olarak en fazla çalışanlar ve turistler



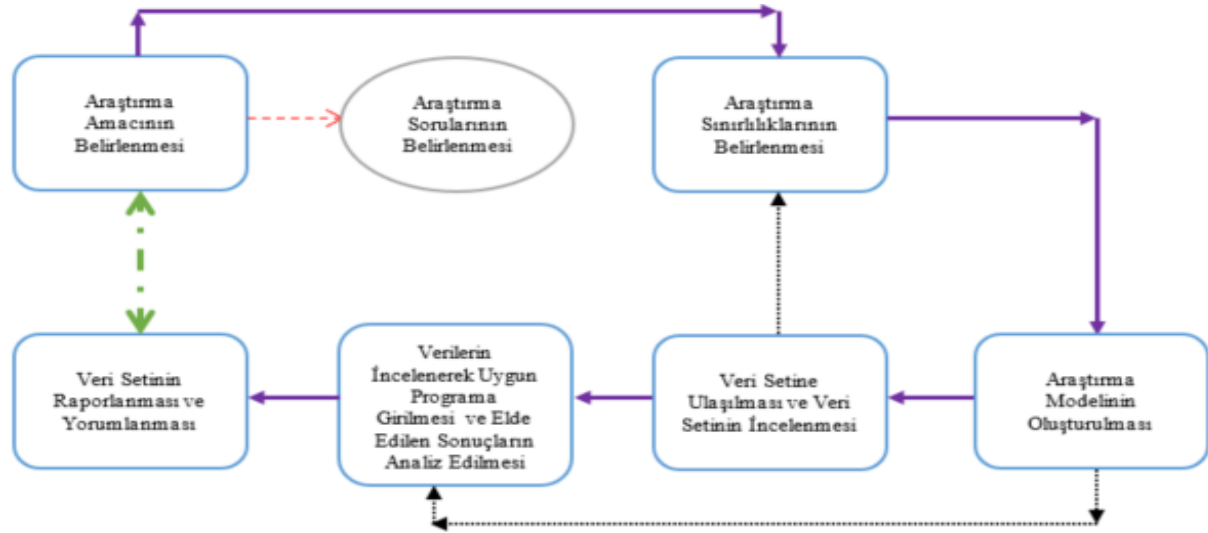
seçilmiştir. Veri toplama yöntemi olarak nicel araştırma yöntemi ve veri toplama tekniği olarak ise anket tekniğini tercih etmişlerdir. Tezlerde yoğun olarak yerli kaynakların kullanıldığı ve referans olarak ise makale türü yayınlar tercih edilmiştir. Aydın (2017) çalışmasında, yiyecek içecek alanında 1988-2013 yılları arasındaki lisansüstü tezleri incelemiştir. Çalışma sonucunda; yiyecek içecek alanında hazırlanan tezlerin en fazla sosyal bilimler enstitüsü, en fazla turizm işletmeciliği anabilim dalı ve en fazla yüksek lisans tezi şeklinde olduğu belirtilmiştir. Bu alandaki tezler en fazla 2010 yılında araştırmacılar tarafından tercih edilmiştir. Gazi Üniversitesi, bu alanda en çok katkı yapan üniversite olarak öne çıkmaktadır. Ayrıca bu alanda yapılan lisansüstü tezlerde en fazla danışman unvanı profesör doktordur. Mendes Pekdemir vd. (2015) çalışmasında, yönetim ve organizasyon alanında 2005-2014 yılları arasındaki İstanbul Üniversitesi bünyesindeki lisansüstü tezleri incelemiştir. Yüksek lisans tezleri doktora tezlerine oranla daha çok yayınlanmıştır. Yüksek lisans tezlerin en fazla 2010 ve doktora tezlerin ise 2008 yılında olduğu görülmektedir. Bu konu kapsamındaki lisansüstü tezleri en fazla 2007 yılında yayınlanmıştır. Lisansüstü tezlerinde profesör doktor unvanına sahip öğretim üyeleri yönetim ve organizasyon alanındaki çalışmalarda daha fazla danışmanlık yapmaktadırlar. Çalışmanın sonucunda; yönetim ve organizasyon alanında yapılmış lisansüstü tezlerin daha önceki araştırmalardan daha kapsamlı olduğu ve bu çalışmanın daha önceki araştırmaların devamı niteliğinde olduğu vurgulanmaktadır.

Diğer temelinde; *Gastronomi ve Mutfak Sanatları Anabilim Dalı* (Şahin vd., 2018), *gazete haberleri* (Pelivan, 2019), *Isparta* (Çelikkaya, 2018) ve *İbn Haldun* (Kavakcı ve Yardımcıoğlu, 2018) ile ilgili çalışmalar yapılmıştır.

Şahin vd. (2018) çalışmasında, Gastronomi ve Mutfak Sanatları Anabilim Dalı alanında 2014-2017 yılları arasındaki lisansüstü tezleri incelemiştir. Doktor öğretim üyesi unvanına sahip öğretim üyeleri diğer unvana sahip öğretim üyelerine göre daha çok danışmanlık hizmetinde bulunmuşlardır. Bu alandaki lisansüstü tezlerde araştırmacılar genellikle “turizm” ve “beslenme” ile ilgili konular üzerinde araştırmalar yapmışlardır. Çalışma sonucunda; bu alanda yapılmış olan lisansüstü tezlerin yıllar itibariyle yükseliş trendine sahip oldukları vurgulanmaktadır. Pelivan (2019) çalışmasında, 1985-2016 yılları arasındaki gazete haberlerini konu alan yüksek lisans tezlerini incelemiştir. Bu konu kapsamındaki yüksek lisans tezleri en fazla 2010 yılında yayınlanmıştır. En fazla yayının Gazi Üniversitesi bünyesinde yapıldığı görülmektedir. Yüksek lisans tezleri en fazla gazetecilik anabilim dalında hazırlanmıştır. Bu konuda en fazla tercih edilen yöntem olarak içerik analizi yöntemi öne çıkmaktadır. İçerik analizine konu olan veriler büyük çoğunlukta ulusal basında yer alan gazetelerden elde edilmiştir. Çalışma sonucunda; gazete haberlerinde en fazla konunun güncel siyaset, kimlik ve şiddet alanında olduğu vurgulanmaktadır. Çelikkaya (2018) çalışmasında, Isparta ili ile ilgili 1985-2017 yılları arasındaki lisansüstü tezleri incelemiştir. Çalışma sonucunda; tezlerin türü açısından en fazla yüksek lisans tezlerinin yapıldığını tespit etmiştir. En fazla fen bilimleri enstitüsünde hazırlanmıştır. Lisansüstü tezler ise en yoğun olarak 2016 yılında yayınlanmıştır. Profesör doktor unvanına sahip öğretim üyeleri diğer unvana sahip öğretim üyelerine göre daha fazla danışmanlık yardımında bulunmuşlardır. Isparta ili ile ilgili literatüre en fazla katkı sunan üniversite ise Süleyman Demirel Üniversitesi olarak öne çıkmıştır. Kavakcı ve Yardımcıoğlu (2018) çalışmasında, İbn Haldun ile ilgili 1984-2016 yılları arasındaki lisansüstü tezleri incelemiştir. İbn Haldun ile ilgili birçok farklı alanda araştırmalar yapılmıştır. Çalışma sonucunda; bu araştırmaların yıllar itibari ile artış trendine sahip olmasına karşın araştırma sayısının yeterli düzeyde olmadığı vurgulanmıştır.

3. METODOLOJİ

Çalışmanın bu bölümünde; araştırmanın amacı (*araştırma soruları*), araştırmanın sınırlılıkları (*yazınölçüm ve değerlendirme modeli*), veri seti ve veri setinin analizi ile ilgili bilgiler sunulmaktadır. Araştırmanın metodolojisi için oluşturulan akım şeması modeli Şekil 1’de gösterilmektedir.



Şekil 1: Araştırma Metodolojisi Akım Şeması Modeli

Kaynak: Tranfield, Denyer ve Smart, (2003: 207-222); Küçükeşmen vd., (2019: 1225-1241); Şimşek ve Küçükeşmen, (2019: 4400-4417); Şimşek vd., (2019: 1189-1199).

3.1. Araştırmanın Amacı

Bu bölümde; araştırmanın amacı ve araştırma soruları hakkındaki bilgiler verilmiştir. Bu çalışmanın amacı, Yükseköğretim Kurulu (YÖK) Ulusal Tez Merkezindeki AHS konulu lisansüstü tezlerin incelenmesidir. Bu amaç temelinde araştırma yöntemi olarak nicel araştırma yöntemi tercih edilmiştir. Çalışmanın araştırma türü, yazınölçüm ve değerlendirme çalışmasıdır.

Araştırma sorularının belirlenmesi için Durmuş ve Kaya'nın (2018), Canik ve Güneren Özdemir'in (2019), Yeksan ve Gümüş'ün (2019) ve Yurtseven'in (2019) çalışmalarından yararlanılmıştır. Durmuş ve Kaya'nın (2018) çalışmasından yararlanılarak 3 numaralı soru, Canik ve Güneren Özdemir'in (2019) çalışmasından yararlanılarak 5, 6 ve 12 numaralı sorular, Yeksan ve Gümüş'ün (2019) çalışmasından yararlanılarak 1, 2, 4, 8, 9 ve 10 numaralı sorular ve Yurtseven'in (2019) çalışmasından yararlanılarak 7 numaralı soru oluşturulmuştur. Çalışmanın amacına yönelik oluşturulan 12 araştırma sorusu Tablo 1'de gösterilmektedir.

Tablo 1. Araştırma Soruları

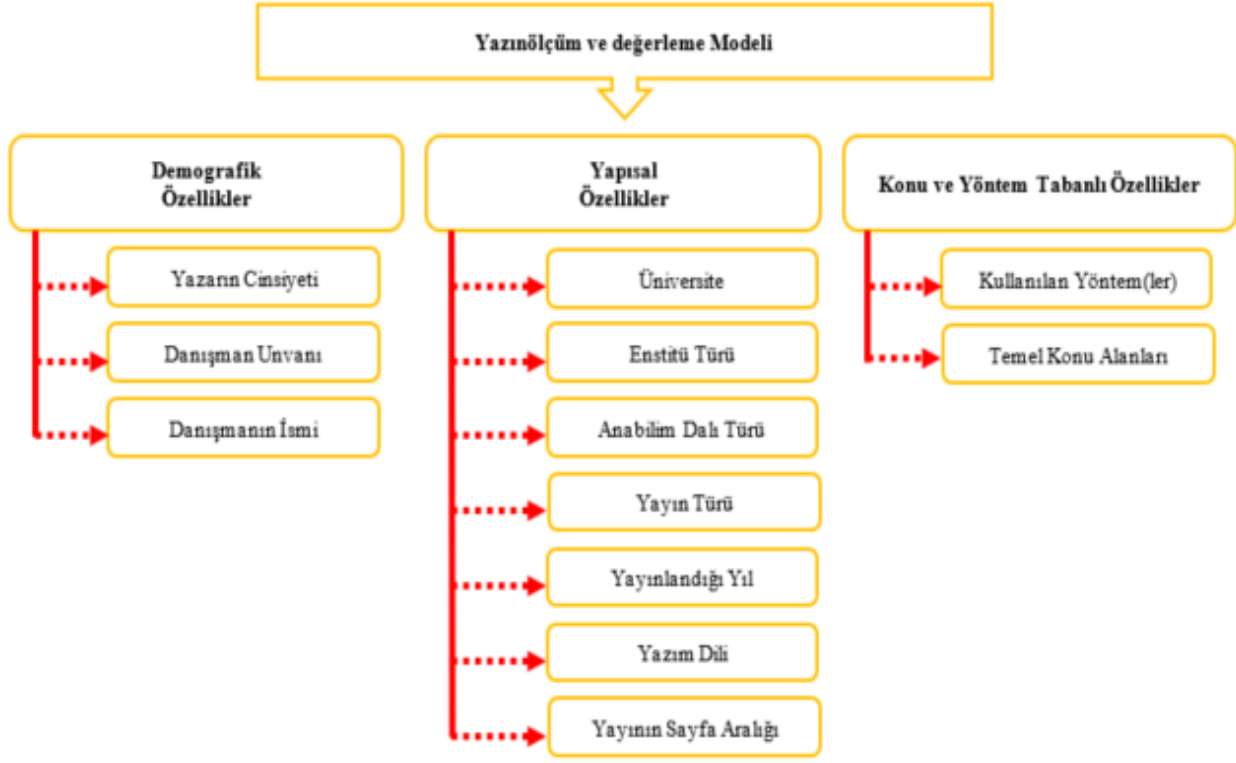
Kodlar	Araştırma Soruları
AS ₁	Lisansüstü tezlerdeki yazarların cinsiyet dağılımı nasıldır?
AS ₂	Lisansüstü tezlerdeki danışmanların unvan dağılımı nasıldır?
AS ₃	Lisansüstü tezlerdeki danışman isimlerin dağılımı nasıldır?
AS ₄	Lisansüstü tezlerin yayınlandığı üniversitelerin dağılımı nasıldır?
AS ₅	Lisansüstü tezlerin yayınlandığı enstitü türlerinin dağılımı nasıldır?
AS ₆	Lisansüstü tezlerin yayınlandığı anabilim dallarının dağılımı nasıldır?
AS ₇	Lisansüstü tezlerin yayın türü dağılımı nasıldır?
AS ₈	Lisansüstü tezlerin yayınlandığı yılların dağılımı nasıldır?
AS ₉	Lisansüstü tezlerin yazım dili dağılımı nasıldır?
AS ₁₀	Lisansüstü tezlerin yayınların sayfa aralığı dağılımı nasıldır?
AS ₁₁	Lisansüstü tezlerde kullanılan yöntemin/yöntemlerin dağılımı nasıldır?
AS ₁₂	Lisansüstü tezlerdeki temel konu alanlarının dağılımı nasıldır?

3.2. Araştırmanın Sınırlılıkları

Bu bölümde araştırmanın sınırlılıkları ve araştırma için oluşturulan yazınölçüm ve değerlendirme modeli hakkında bilgiler verilmiştir. Bu araştırmanın bazı sınırlılıkları bulunmaktadır. Bu sınırlılıklar; (i) tarama terimi, (ii) aranacak alan, (iii) izin durumu, (iv) tez türü ve (v) zaman aralığı (arama zamanı) şeklindedir.

Tarama terimi; Türkçe olarak "Analitik Hiyerarşi Prosesi, Analitik Hiyerarşi Süreci, Analitik Hiyerarşik Süreç, Analitik Hiyerarşik Süreci, Analitik Hiyerarşi Yöntemi" kelime grupları ile İngilizce olarak "Analytic Hierarchy Process ve Analytical Hierarchy Process" kelime grupları şeklinde belirlenmiştir. Aranacak alan yani belirlenen tarama terimlerinin "özet" kısmında geçmesi gerekmektedir. İncelenecek lisansüstü tezlerin tez yazarları tarafından izin verilmiş olması istenmektedir. Tez türü olarak ise yüksek lisans tezi ve doktora tezi olması gerektiği belirlenmiştir. Lisansüstü tezlerinin arama zaman aralığı

“02.03.2020-16.03.2020” tarihleri arasındadır. Bu şartlar bu çalışmanın araştırma sınırlılıkları olarak belirlenmiştir. Bu şartları sağlayan 1072 lisansüstü teze ulaşılmıştır. Araştırma için oluşturulan yazınölçüm ve değerlendirme modeli Şekil 2’de gösterilmektedir.



Şekil 2. Önerilen Yazınölçüm ve Değerleme Modeli

3.3. Veri Seti

Araştırmanın veri setini, araştırma için belirlenen sınırlılıklar temelinde AHS konusu ile ilgili YÖK Ulusal Tez Merkezinde yayınlanan (<https://tez.yok.gov.tr/UlusalTezMerkezi/>, Erişim Tarihi: 16.03.2020) ve “02.03.2020-16.03.2020” tarihleri arasındaki arama sonucu elde edilen 1072 lisansüstü tez oluşturmaktadır. Şekil 1’deki araştırma metodolojisi akım şeması modelinde gösterildiği üzere veri setine ulaşıldıktan sonra araştırma sınırlılıkları dahilinde tekrar veri setindeki lisansüstü tezlerin uygunluğu incelenmiştir. Bu incelemeden sonra 41 tezin çalışmanın ana konusu ile ilgili olmadığı anlaşıl原因 olarak çıkartılmış ve veri seti 1031 lisansüstü teze oluşmuştur.

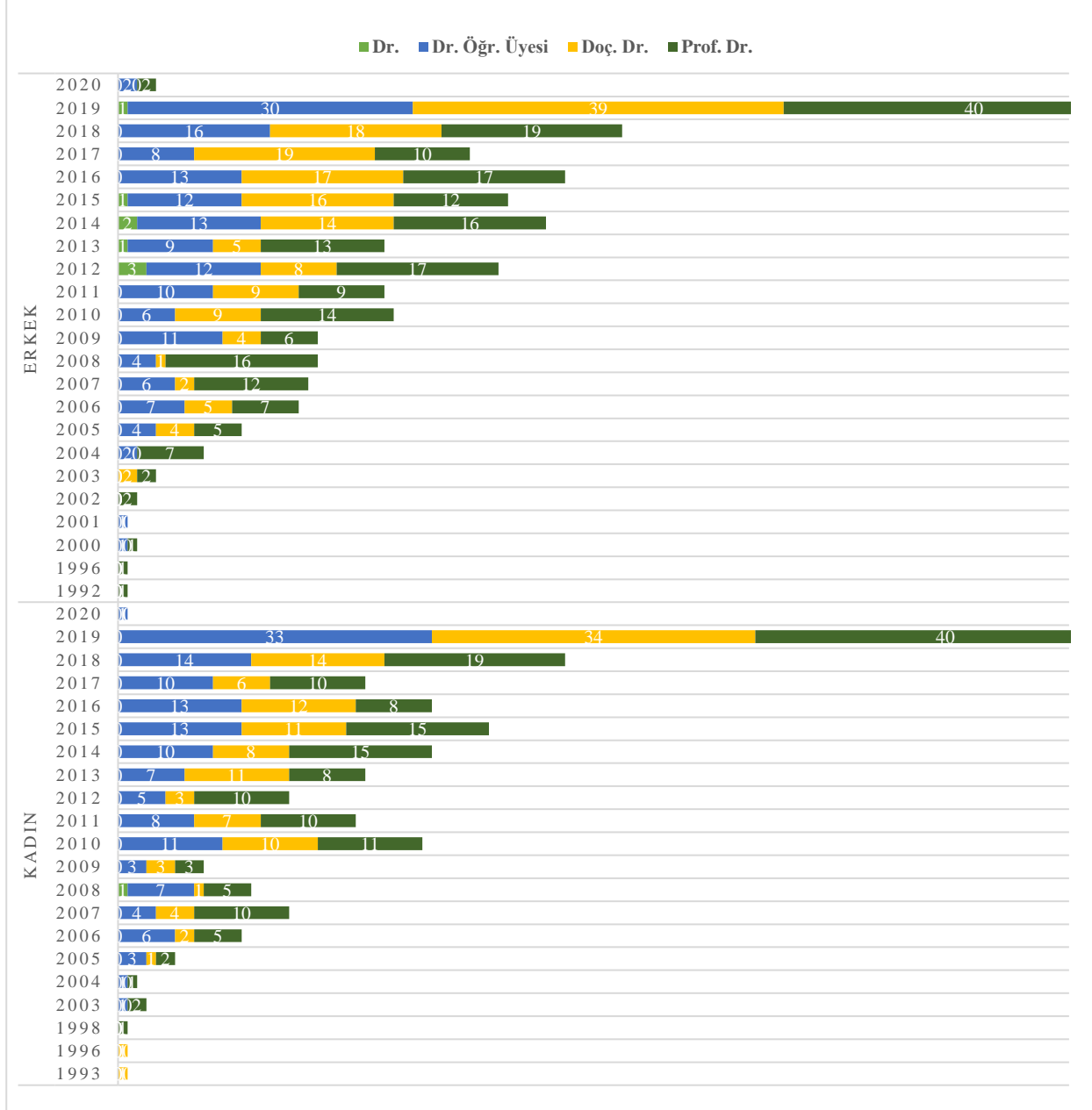
3.4. Veri Setinin Analizi

1031 lisansüstü teze oluşan veri seti ilk olarak araştırmanın modeline uygun bir şekilde “Microsoft Excel 2019” programına girilmiştir. Bu programa tüm lisansüstü tezleri girildikten sonra veriler Statistical Package for the Social Sciences (SPSS) 26.0 programına aktarılmıştır. Bu programda verilere tanımlayıcı analizler uygulanarak bulgular elde edilmiştir. Analizler sonucu elde edilen bulgular raporlanarak yorumlanmıştır.

4. BULGULAR

4.1. Demografik Özellikler ile İlgili Bulgular

Demografik özellikler temelinde; lisansüstü tezlerdeki yazar cinsiyetleri, lisansüstü tezlerdeki danışman unvanları ve isimleri ile ilgili bulgular grafik haline dönüştürülerek verilmiştir. Grafik 1’de lisansüstü tez yazarların cinsiyetleri ve lisansüstü tez danışmanlarının unvanları hakkındaki bilgiler gösterilmektedir.

Grafik 1. Yazarların Cinsiyet ve Danışmanların Unvan Dağılımının Yıllara Göre Değişimi

Grafik 1’de “*Lisansüstü tezlerdeki yazarların cinsiyet dağılımı nasıldır?*” ve “*Lisansüstü tezlerdeki danışmanların unvan dağılımı nasıldır?*” soruların cevapları yer almaktadır. Lisansüstü tez yazarlarının cinsiyet dağılımı; %55,9’u erkek ve %44,1’i kadın şeklindedir. Lisansüstü tezlerdeki danışmanların unvan dağılımı; %0,9’u Doktor (Dr.), %30,7’si Doktor Öğretim Üyesi (Dr. Öğr. Üyesi)***, %29,2’si Doçent Doktor (Doç. Dr.) ve %39,2’si Profesör Doktor (Prof. Dr.) şeklindedir.

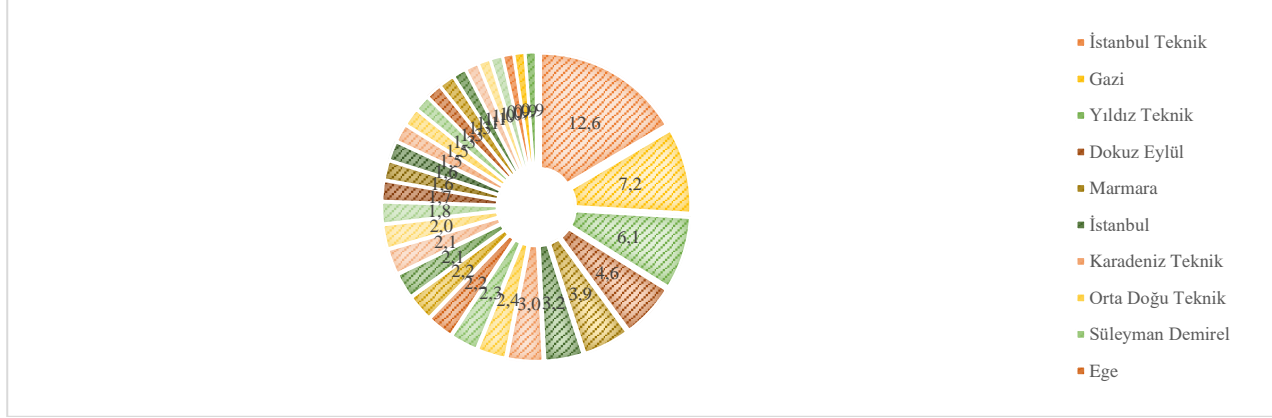
“*Lisansüstü tezlerdeki danışman isimlerin dağılımı nasıldır?*” sorusunun cevabı listelenmiştir. Lisansüstü tezlerdeki danışmanların isimlerine göre dağılımına bakıldığında 755 farklı öğretim üyesi bu konu üzerinde danışmanlık yapmıştır. Bu konu üzerinde danışmanlık yapan öğretim üyelerinden ilk 5 sırasında yer alanlar; Yusuf İlker Topçu (9), Tamer Eren (8), Bülent Miran (7), Gül Polat Tatar (7) ve İlhan Talınlı (6) şeklinde sıralanmaktadır. Grafik 1’deki veriler incelendiğinde hem kadın hem de erkek lisansüstü yazarlarının en fazla 2019 yılında yayın verdikleri görülmektedir. Ayrıca hem kadın hem de erkek lisansüstü yazarlara danışmanlık hizmeti veren öğretim üyesinin en fazla Prof. Dr. unvanına sahip oldukları tespit edilmiştir.

** 6 Mart 2018 tarihli ve 30352 sayılı Resmî Gazetede yayımlanan “Yükseköğretim Kanunu ile Bazı Kanun ve Kanun Hükmünde Kararnamelerde Değişiklik Yapılması Hakkında Kanun” başlığı altında yürürlüğe giren kanun gereğince Yardımcı Doçent (Yrd. Doç.) unvanı yerine Doktor Öğretim Üyesi (Dr. Öğr. Üyesi) unvanı kullanılmaya başlanmıştır.

4.2. Yapısal Özellikler ile İlgili Bulgular

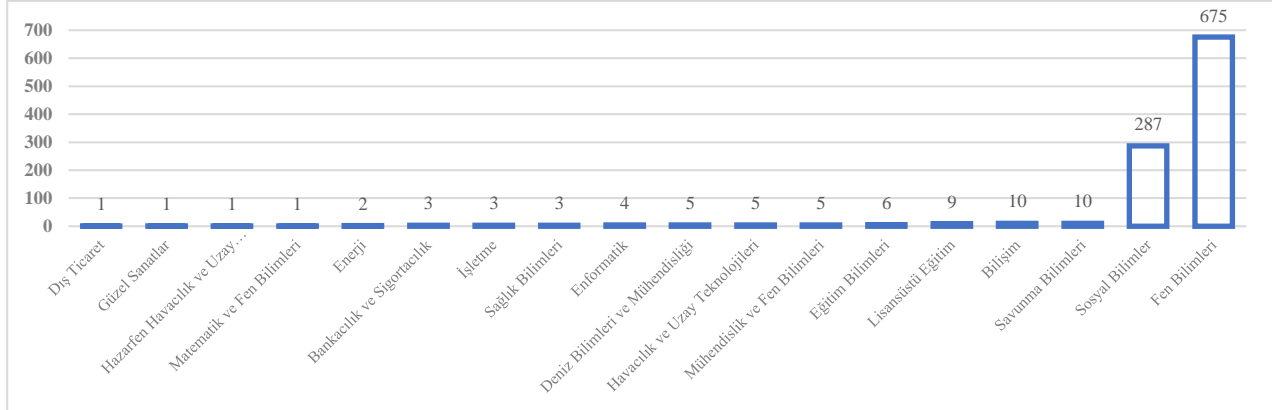
Yapısal özellikler temelinde; üniversite, enstitü, anabilim dalı, yayın türü, yayın yılı, yazım dili ve yayınların sayfa aralıkları dağılımı ile ilgili bulgular grafik haline dönüştürülerek verilmiştir. Bu bulgulara ait bilgiler Grafik 2-9 arasında yer almaktadır. Lisansüstü tezlerin üniversitelere göre dağılımı Grafik 2’de gösterilmektedir.

Grafik 2. Lisansüstü Tezlerin Üniversitelere Göre Dağılımı

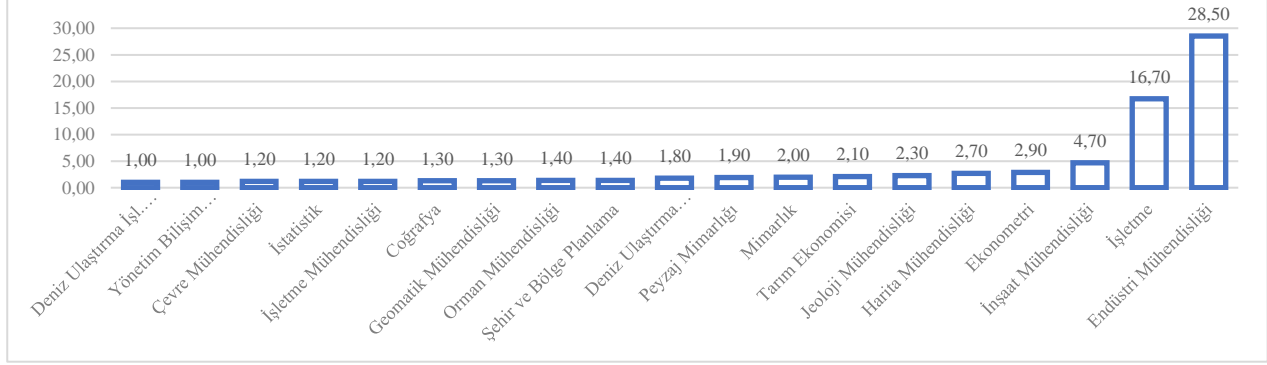


“Lisansüstü tezlerin yayınlandığı üniversitelerin dağılımı nasıldır?” sorusunun cevabı Grafik 2’de gösterilmektedir. Lisansüstü tezlerin yayınlanmış oldukları üniversitelere göre dağılımı incelendiğinde ilk 5 sırada yer alanları; %12,6’sı İstanbul Teknik Üniversitesi, %7,2’si Gazi Üniversitesi, %6,1’i Yıldız Teknik Üniversitesi, %4,6’sı Dokuz Eylül Üniversitesi ve %3,9’u Marmara Üniversitesi şeklindedir. Son 5 sırada yer alan üniversiteler; %0,1 ile Avrasya Üniversitesi, Bilecik Şeyh Edebali Üniversitesi, Burdur Mehmet Akif Ersoy Üniversitesi, Dicle Üniversitesi ve Erzincan Binali Yıldırım Üniversitesi şeklinde sıralanmaktadır. Lisansüstü tezlerin yayınlanmış oldukları üniversitelerin buldukları iller temelinde dağılımı incelendiğinde ilk 5 sırada yer alanları; %37,8’i İstanbul, %14,6’sı Ankara, %8,3’ü İzmir, %3,6’sı Eskişehir ve %3,1’i Trabzon şeklinde sıralanmaktadır. Son 5 sırada yer alan iller; %0,1’i Bilecik, Burdur, Diyarbakır, Erzincan ve Kastamonu şeklindedir. Lisansüstü tezlerin yayınlanmış oldukları üniversitelerin faaliyet gösterdikleri bölgeler incelendiğinde sırasıyla; %43,5’i Marmara Bölgesi, %26,8’i İç Anadolu Bölgesi, %12,8’i Ege Bölgesi, %6,9’u Akdeniz Bölgesi, %6,3’ü Karadeniz Bölgesi, %2,6’sı Doğu Anadolu Bölgesi ve %1,1’i Güneydoğu Anadolu Bölgesinde yer almaktadır. Grafik 3’de lisansüstü tezlerin enstitülere göre dağılımı gösterilmektedir.

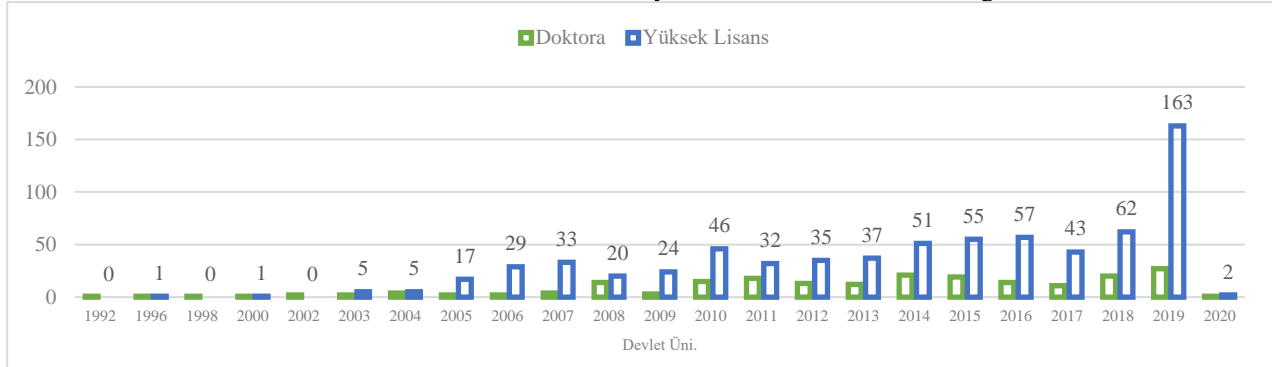
Grafik 3. Lisansüstü Tezlerin Enstitülere Göre Dağılımı



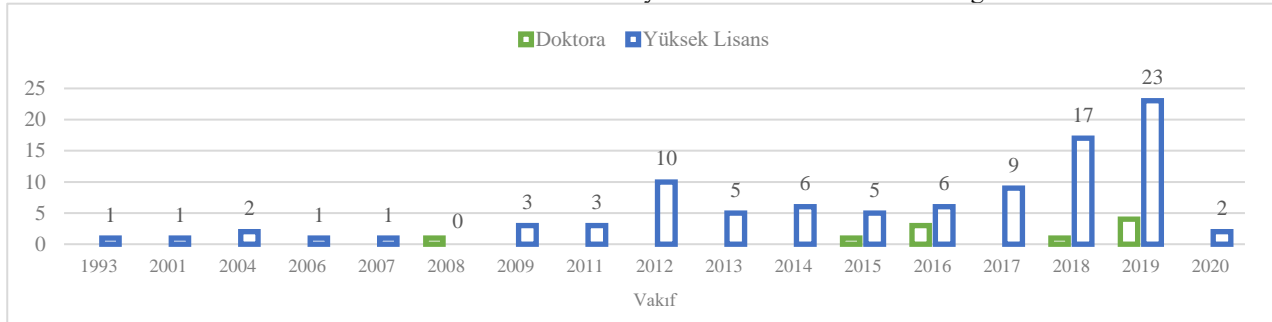
Grafik 3’de “Lisansüstü tezlerin yayınlandığı enstitü türlerinin dağılımı nasıldır?” sorusunun cevabı gösterilmektedir. Lisansüstü tezlerin hazırlanmış oldukları enstitüleri göre dağılımı incelendiğinde %93,3’ünün Fen Bilimleri Enstitüsü ve Sosyal Bilimler Enstitüsüne ait oldukları görülmektedir. Lisansüstü tezlerin %65,5’i Fen Bilimleri Enstitüsü ve %27,8’i Sosyal Bilimler Enstitüsünde aittir. Lisansüstü tezlerin hazırlanmış oldukları anabilim dallarına göre dağılımı Grafik 4’de yer almaktadır.

Grafik 4. Lisansüstü Tezlerin Anabilim Dallarına Göre Dağılımı

“Lisansüstü tezlerin yayınlandığı anabilim dallarının dağılımı nasıldır?” sorusunun cevabı Grafik 4’de gösterilmektedir. Lisansüstü tezlerin anabilim dallarına göre dağılıma bakıldığında 140 farklı anabilim dalında hazırlandığı görülmektedir. İlk 10 sırada yer alan anabilim dallarının dağılımı; %28,5’i Endüstri Mühendisliği, %16,7’si İşletme, %4,7’si İnşaat Mühendisliği, %2,9’u Ekonometri, %2,7’si Harita Mühendisliği, %2,3’ü Jeoloji Mühendisliği, %2,1’i Tarım Ekonomisi, %2’si Mimarlık, %1,9’u Peyzaj Mimarlığı ve %1,8’i Deniz Ulaştırma Mühendisliği şeklinde sıralanmaktadır. İlk 10’da yer alan anabilim dallarından sadece bir tanesinin sosyal bir bölüme ait olduğu görülmektedir. Grafik 5, 6 ve 7’de lisansüstü tezlerin üniversitelerin faaliyet türleri (Devlet Üniversitesi ve Vakıf Üniversitesi) temelinde yayın türlerine göre dağılımları yer almaktadır. Grafik 5’de lisansüstü tezlerinin yayın türü açısından devlet üniversitelerinde yıllara göre yayınlanma durumları gösterilmektedir.

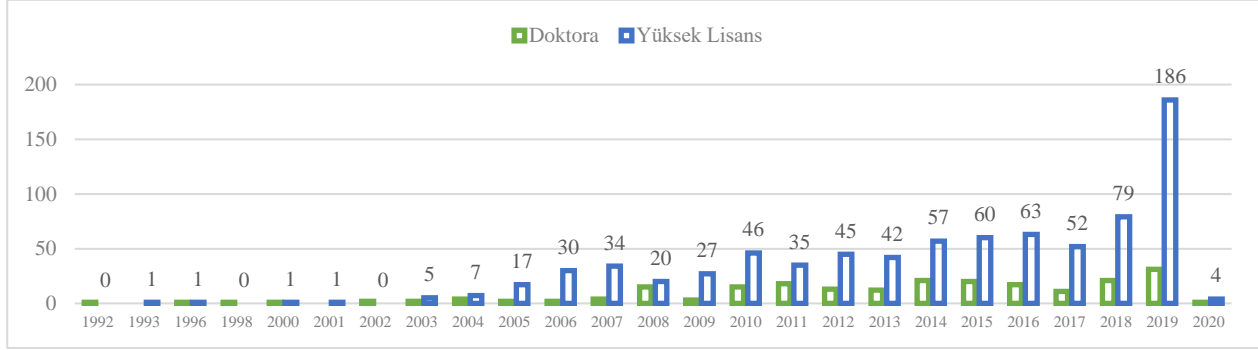
Grafik 5. Devlet Üniversitelerine ait Lisansüstü Tezlerin Yayın Türlerinin Yıllara Göre Dağılımı

Grafik 5 ve 6’da “Lisansüstü tezlerin yayınlandığı yılların dağılımı nasıldır?” sorusunun cevabı ilk olarak devlet ve vakıf üniversitelerine göre dağılımı gösterilmektedir. Lisansüstü tezlerinin yayın türü açısından devlet üniversitelerinde yıllara göre yayınlanma durumları incelendiğinde en fazla %20,5 oranla 2019 yılına ve en az %0,01 oranla 1992 ve 1998 yıllarına ait oldukları görülmektedir. Toplamda en fazla yayın sırasıyla; 2019, 2018, 2015, 2014 ve 2016 yıllarında görülmektedir. Yüksek lisans tezlerinin yıllara göre dağılımı; %22,7 ile 2019 yılı, %8,6 ile 2018 yılı, %7,9 ile 2016 yılı, %7,7 ile 2015 yılı ve %7,1 ile 2014 yılı şeklinde sıralanmaktadır. Doktora tezlerinin yıllara göre dağılımı; %13 ile 2019 yılı, %10,1 ile 2014 yılı, %9,6 ile 2018 yılı, %9,1 ile 2015 yılı ve %8,7 ile 2011 yılı şeklinde sıralanmaktadır. Lisansüstü tezlerinin yayın türü açısından vakıf üniversitelerinde yıllara göre yayınlanma durumları Grafik 6’da yer almaktadır.

Grafik 6. Vakıf Üniversitelerine ait Lisansüstü Tezlerin Yayın Türlerinin Yıllara Göre Dağılımı

Lisansüstü tezlerinin yayın türü açısından vakıf üniversitelerinde yıllara göre yayınlanma durumları incelendiğinde en fazla %25,7 oranla 2019 yılına ve en az %0,01 oranla 1993, 2001, 2006, 2007 ve 2008 yıllarına ait oldukları görülmektedir. Toplamda en fazla yayın sırasıyla; 2019, 2018, 2012, 2016 ve 2017 yıllarında görülmektedir. Yüksek lisans tezlerin yıllara göre dağılımı; %24,2 ile 2019 yılı, %17,9 ile 2018 yılı, %10,5 ile 2012 yılı, %9,5 ile 2017 yılı, %6,3 ile 2014 ve 2016 yılları şeklinde sıralanmaktadır. Doktora tezleri sadece 5 yıl içinde hazırlandığı görülmektedir. Doktora tezlerinin yıllara göre dağılımı ise; %40 ile 2019 yılı, %30 ile 2016 yılı ve %10 ile 2008, 2015 ve 2018 yılları şeklindedir. Grafik 7’de lisansüstü tezlerinin yayın türü açısından yıllara göre yayınlanma durumları gösterilmektedir.

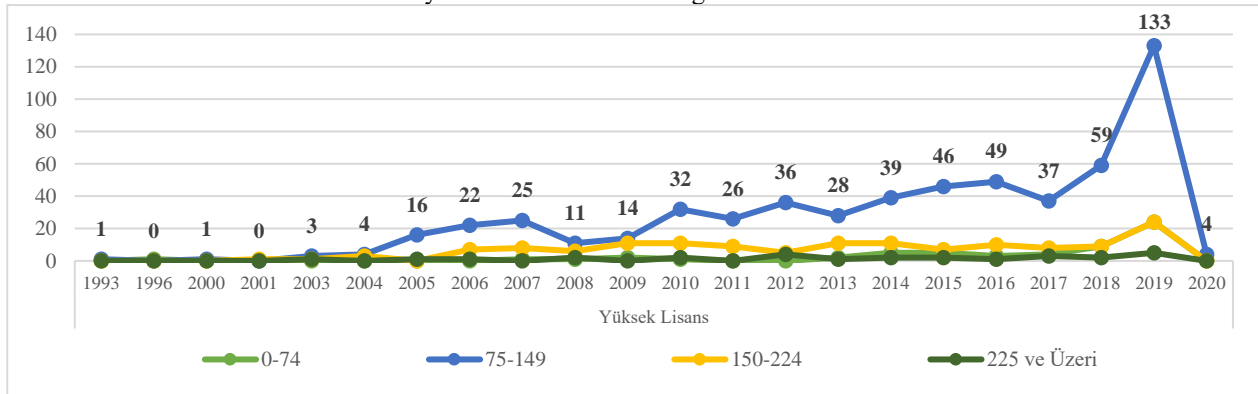
Grafik 7. Lisansüstü Tezlerin Yayın Türleri Temelinde Yıllara Göre Dağılımı



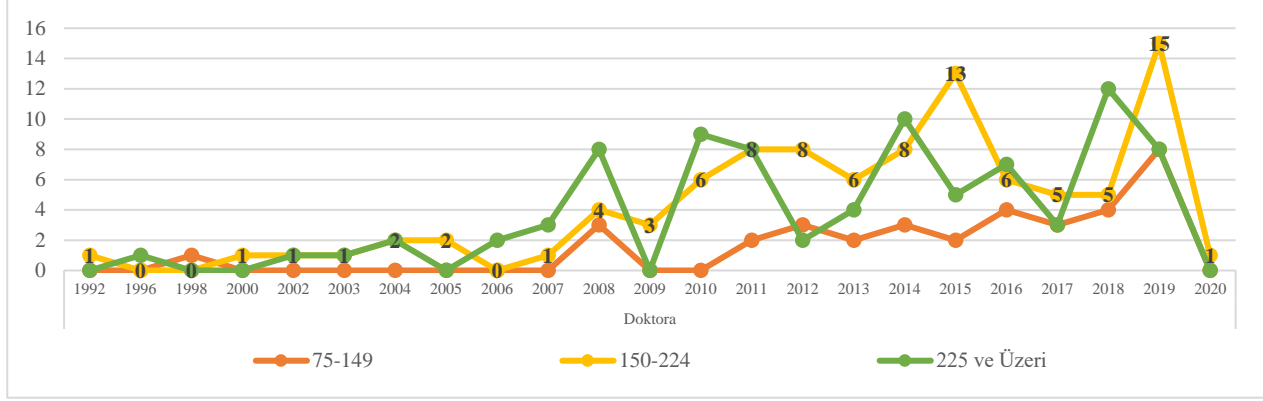
“Lisansüstü tezlerin yayın türü dağılımı nasıldır?” sorusunun cevabı Grafik 7’de gösterilmektedir. Lisansüstü tezleri en fazla %21 ile 2019 yılında ve en az %0,01 ile 1992, 1993, 1998 ve 2001 yıllarında hazırlanmıştır. Lisansüstü tezlerin ilk 5 sıralaması; %21 ile 2019 yılı, %9,7 ile 2018 yılı, %7,8 ile 2015 yılı, %7,8 ile 2016 yılı ve %7,6 ile 2014 yılı şeklindedir. Lisansüstü tezlerin yayın türü açısından değerlendirildiğinde %78,9’u yüksek lisans tezi ve %21,1’i doktora tezi olarak hazırlanmıştır. Yüksek lisans tezlerinin ilk 5 sıralamasında; %22,9 ile 2019 yılı, %9,7 ile 2018 yılı, %7,7 ile 2016 yılı, %7,4 ile 2015 yılı ve %7 ile 2014 yılı şeklindedir. Yüksek lisans tezlerinin son sırasında; %0,01 ile 1993, 1994, 2000 ve 2001 yılları yer almaktadır. Doktora tezlerinin ilk 5 sıralamasında; %14,2 ile 2019 yılı, %9,6 ile 2018 ve 2014 yılları, %9,2 ile 2015 yılı ve %8,3 ile 2011 yılı şeklindedir. Doktora tezlerinin son sırasında; %0,01 ile 1992, 1996, 1998 ve 2000 yılları yer almaktadır.

“Lisansüstü tezlerin yazım dili dağılımı nasıldır?” sorusunun cevabı listelenmiştir. Lisansüstü tezlerin yazım dili açısından dağılımı; %83,3’ü Türkçe, %16,1’i İngilizce ve %0,6’sı Fransızca şeklinde sıralanmaktadır. Grafik 8 ve Grafik 9’da lisansüstü tezlerin yayın türü açısından sayfa aralıklarına göre dağılımı gösterilmektedir. Yüksek lisans tezlerin sayfa aralıklarına göre dağılımı Grafik 8’de belirtilmiştir.

Grafik 8. Yüksek Lisans Tezlerinin Sayfa Aralıklarına Göre Dağılımı



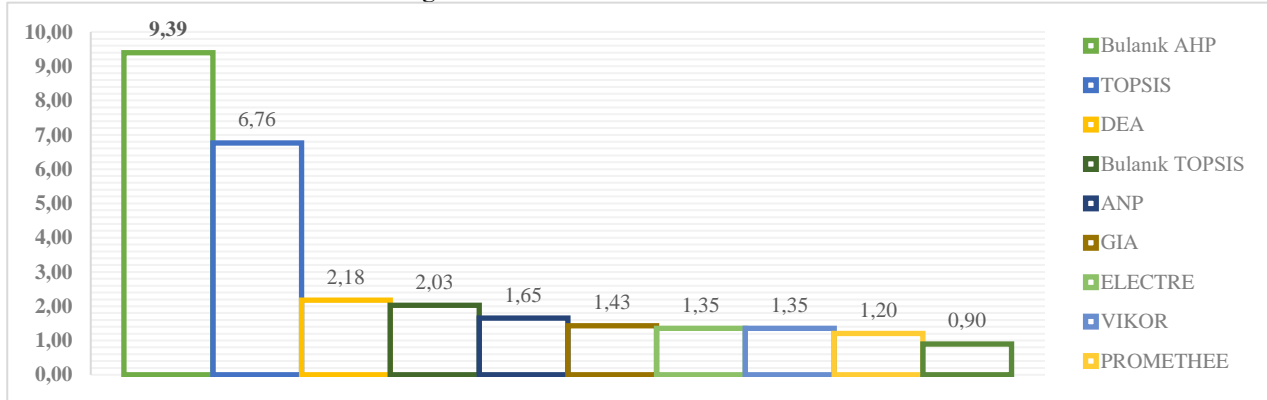
Grafik 8’de “Lisansüstü tezlerin yayınların sayfa aralığı dağılımı nasıldır?” sorusunun cevabı yüksek lisans tezleri temelinde gösterilmektedir. Yayınlanmış lisansüstü tezlerin sayfa aralıklarına göre dağılımı sırasıyla; %60,23’ü 75-149 arası, %23,18’i 150-224 arası, %10,96’sı 225 ve üzeri ve %5,63’ü 0-74 arası şeklindedir. Lisansüstü tezlerin yoğun bir şekilde 75-149 arasında yazılmıştır. Yüksek lisans tezlerindeki sayfa aralıkları; %72,08’i 75-149 arasında, %17,47’si 150-224 arasında, %7,13’ü 0-74 arasında ve %3,32’si 225 ve üzeri şeklinde sıralanmaktadır. 75-149 arasında yazılan tezlerin en fazla 2019 yılında yer aldığı görülmektedir. Grafik 9’da doktora tezlerin sayfa aralıklarına göre dağılımı gösterilmektedir.

Grafik 9. Doktora Tezlerinin Sayfa Aralıklarına Göre Dağılımı

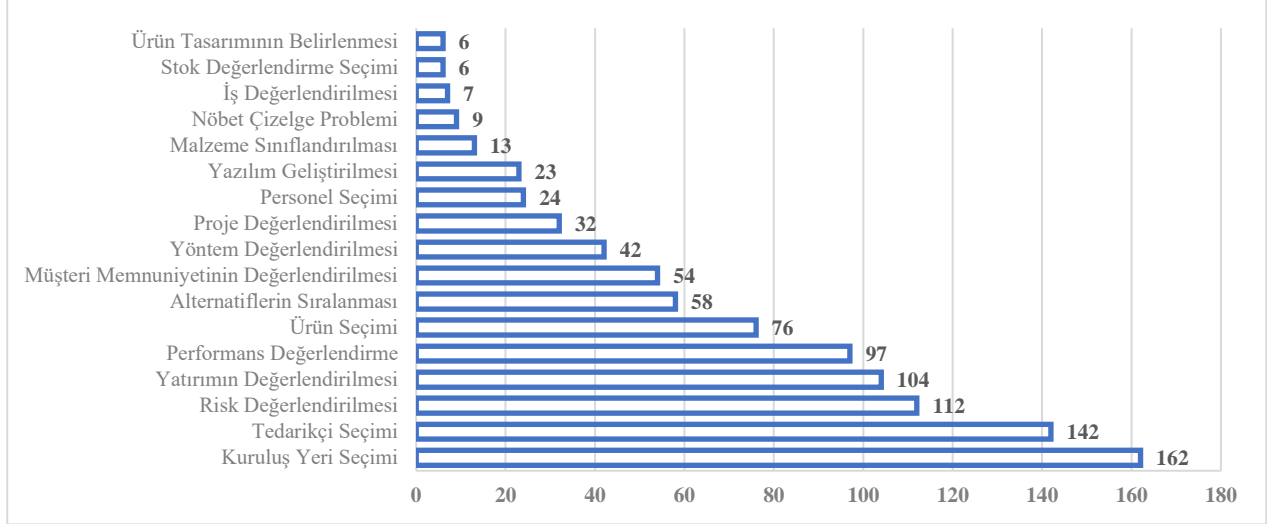
Grafik 9’da “*Lisansüstü tezlerin yayınların sayfa aralığı dağılımı nasıldır?*” sorusunun cevabı doktora tezleri temelinde gösterilmektedir. Doktora tezlerinde 0-74 arası sayfa aralığında hiçbir tezin yazılmadığı görülmektedir. Doktora tezlerindeki sayfa aralıkları; %44,5’i 150-224 arasında, %39,45’i 225 ve üzerinde ve %16,06’sı 75-149 arasında şeklinde sıralanmaktadır. Hem yüksek lisans tezlerdeki sayfa aralıklarına hem de lisansüstü tezlerdeki sayfa aralıklarına bakıldığında en fazla 75-149 sayfa aralığında hazırlanan tezler olduğu görüldüğü halde doktora tezlerde en fazla 150-224 sayfa aralığında hazırlanan tezler olduğu görülmektedir. Doktora tezlerinde en fazla hazırlanan yayın 2019 yılında hazırlanmıştır. Bu durum yüksek lisans tezlerinde gerçekleşen durum ile paralellik göstermektedir.

4.3. Konu ve Yöntem Tabanlı Özellikler ile İlgili Bulgular

Konu ve Yöntem tabanlı özellikler temelinde; kullanılan yöntem(ler) ve temel konu alanlarıyla ilgili bulgular grafik haline dönüştürülerek verilmiştir. Bu bulgulara ait bilgiler Grafik 10 ve 11’de arasında yer almaktadır. Lisansüstü tezlerde kullanılan yöntemlere göre dağılımı Grafik 10’da gösterilmektedir.

Grafik 10. Kullanılan Yöntemlerin Dağılımı

“*Lisansüstü tezlerde kullanılan yöntemin/yöntemlerin dağılımı nasıldır?*” sorusunun cevabı Grafik 10’da gösterilmektedir. Lisansüstü tezlerde kullanılan yöntemler incelendiğinde AHS yöntemi ile birlikte 1031 lisansüstü tezde 30 farklı yöntemin tercih edildiği görülmektedir. Bu durum, AHS yönteminin hem problemlerin tüm aşamalarında çözümünde kullanılabilmesi hem de sadece kriterlerin ağırlık değerlerinin hesaplanmasında kullanılabilmesi şeklinde özetlenebilir. Bu duruma ek olarak bazı belirsizlik ortamlarında bulanık mantık yönteminin kullanılabilmesi gerektiği bazı araştırmacılar tarafından önerilmesinden dolayı bu yöntemlerin bulanık halleri ile çözümleri lisansüstü tezlerde de tercih edilmiştir. Lisansüstü tezlerde 1331 yöntemin tercih edildiği görülmektedir. Lisansüstü tezlerde AHS yöntemi ile birlikte; %9,39’u Bulanık AHS, %6,76’sı TOPSIS, %2,18’i DEA, %2,03’ü Bulanık TOPSIS, %1,65’i ANP, %1,43’ü GIA, %1,35’i ELECTRE, %1,35’i VIKOR, %1,20’si PROMETHEE, %0,90’u Bulanık Mantık, %0,53’ü ANN, %0,53’ü MOORA, %0,45’i Bulanık ANP, %0,45’i Bulanık VIKOR, %0,38’i SAW, %0,23’ü ARAS, %0,15’i COPRAS, %0,15’i MAUT, %0,15’i Bulanık COPRAS, %0,08’i CRITIC, %0,08’i MULTIMOORA, %0,08’i SIR, %0,08’i SWARA, %0,08’i Bulanık ARAS, %0,08’i Bulanık DAMATEL, %0,08’i Bulanık DEA, %0,08’i Bulanık ELECTRE, %0,08’i Bulanık MOORA ve %0,08’i Bulanık SAW yöntemleridir. Grafik 11’de AHP yöntemi ile yapılmış çalışmalarda araştırılan konular gösterilmektedir.

Grafik 11. Temel Konu Alanlarının Dağılımı

Grafik 11’de “*Lisansüstü tezlerdeki temel konu alanlarının dağılımı nasıldır?*” sorusunun cevabı gösterilmektedir. 1031 lisansüstü tezde toplam 50 farklı temel konu alanının araştırmacılar tarafından tercih edildiği tespit edilmiştir. En fazla tercih edilen konular; %15,7’si kuruluş yeri seçimi, %13,8’i tedarikçi seçimi, %10,9’u risk değerlendirilmesi, %10,1’i yatırımın değerlendirilmesi, %9,4’ü performans değerlendirme, %7,4’ü ürün seçimi, %5,6’sı alternatiflerin sıralanması, %5,2’si müşteri memnuniyetinin değerlendirilmesi, %4,1’i yöntem değerlendirilmesi ve %3,1’i proje değerlendirilmesi şeklinde sıralanmaktadır. En az tercih edilen konular ise; %0,1’i ders müfredatının oluşturulması, %0,1’i endüstriyel kazaların değerlendirilmesi, %0,1’i envanter kalemlerinin sınıflandırılması, %0,1’i GSM operatörü seçimi, %0,1’i imalat üretiminin değerlendirilmesi, %0,1’i inovasyon yeteneklerinin değerlendirilmesi, %0,1’i inşaat sektörünün değerlendirilmesi, %0,1’i kaçakçılığın önlenmesinin değerlendirilmesi, %0,1’i kriterlerin değerlendirilmesi ve %0,1’i motivasyon seçimi şeklinde oldukları görülmektedir. Alternatiflerin sıralanması veya seçilmesi konusu içinde; akıllı telefonların, bankaların, çalışanların, enerji santrallerin, futbolcu, havalimanlarının, hisse senetlerinin, illerin, işletmelerin, kampanyaların, kamu ihalelerinin, kredi kartı talebi, kredi taleplerinin, kursiyerlerin, limanların, online alışveriş siteleri, otellerin, oyuncuların, öğrencilerin, spor kulüplerin, spor sponsoru, su dağıtım yerlerin, tedarik stratejilerin, tedavi seçiminin, ticaret modellerin, ulaştırma sistemlerinin, ülkelerin, üniversite kampüslerinin, üniversitelerin, yakıt türleri, yardıma ihtiyacı olanların ve yerel seçim adaylarının belirlenmesi, gruplandırılması, seçilmesi ve sıralanması işlemleri yapılmıştır. Tablo 2’de araştırma sorularının genel bir derlenmesi gösterilmektedir.

Tablo 2. Araştırma Sorularının Derlenmesi

Araştırma Soruları	En Yüksek İfade	En Düşük İfade
Lisansüstü tezlerdeki yazarların cinsiyet dağılımı nasıldır?	Erkek	Kadın
Lisansüstü tezlerdeki danışmanların unvan dağılımı nasıldır?	Prof. Dr.	Dr.
Lisansüstü tezlerdeki danışman isimlerin dağılımı nasıldır?	Yusuf İlker Topçu	A. Fahri Negüs
Lisansüstü tezlerin yayınlandığı üniversitelerin dağılımı nasıldır?	İstanbul Teknik Üni.	Avrasya Üni.
Lisansüstü tezlerin yayınlandığı enstitü türlerinin dağılımı nasıldır?	Fen Bilimleri	Dış Ticaret
Lisansüstü tezlerin yayınlandığı anabilim dallarının dağılımı nasıldır?	Endüstri Mühendisliği	Aktüerya Bilimleri
Lisansüstü tezlerin yayın türü dağılımı nasıldır?	Yüksek Lisans	Doktora
Lisansüstü tezlerin yayınlandığı yılların dağılımı nasıldır?	2019	1992
Lisansüstü tezlerin yazım dili dağılımı nasıldır?	Türkçe	Fransızca
Lisansüstü tezlerin yayınların sayfa aralığı dağılımı nasıldır?	75-150 arası	0-74 arası
Lisansüstü tezlerde kullanılan yöntemin/yöntemlerin dağılımı nasıldır?	Bulanık AHP	Bulanık ARAS
Lisansüstü tezlerdeki temel konu alanlarının dağılımı nasıldır?	Kuruluş Yeri	Ders Müfredatı

5. SONUÇ

Yöneticiler, yönetim kademesinde yer alanlar, çalışanlar veya müşteriler (tüketiciler) her an ve her durum için karar alması gerekmektedir. Karar verme sürecinin doğru başlayıp doğru bir şekilde sonuçlanabilmesi tüm karar alıcıların ortak isteğidir. Bu isteğin gerçekleşmesi için hem ürün pazarlaması yapan hem de

hizmet pazarlaması yapan yöneticilerin bazı yöntemleri kullanmasına bağlıdır. Kullanılan bu yöntemlerin başında ise ÇKKV yöntemleri gelmektedir. Bu yöntemler hem uzman görüşüne hem de gerçek verilere dayandırılarak problemlerin çözümünde kullanılmaktadır. Bu çalışmada ise özellikle uzman görüşüne dayandırılarak bir çözüm imkânı veren AHS yöntemi hakkında bir yazınölçüm ve değerlendirme çalışması yapılmıştır. Bu çalışmada, yazınölçüm ve değerlendirme için bir yöntem ve araştırma modeli önerisinde bulunulmuştur.

Önerilen yazınölçüm ve değerlendirme modeli 3 ana ve 12 alt bölümden oluşmaktadır. Bu modelin ilk ana bölümü olan demografik özellikler açısından incelendiğinde yazarların yarısından fazlasının erkek olduğu görülmektedir. Danışmanların unvanına göre dağılımında ise en fazla katkıyı Profesör Doktor unvanına sahip öğretim elemanları bu konu hakkında katkı sunmuştur. Bu konu hakkında 1031 çalışma 755 farklı öğretim elemanı tarafından yapılmıştır. En fazla araştırmayı yapan ilk 5 sıradaki öğretim elemanları ise; Yusuf İlker Topçu, Tamer Eren, Bülent Miran, Gül Polat Tatar ve İlhan Talınlı şeklindedir.

Modelin ikinci ana bölümü olan yapısal özelliklerine göre incelenmesinde üniversite, enstitü, anabilim dalı, yayın türü, yıl, yazım dili ve sayfa aralığı araştırılmıştır. Bu konuya en fazla katkıyı İstanbul Teknik Üniversitesi vermiştir. Enstitü türüne göre en fazla lisansüstü tez fen bilimleri ve sosyal bilimler enstitülerinde yayınlanmıştır. Anabilim dallarına göre incelendiğinde ise enstitü türüyle eşdeğer bir sonuç elde edilmiştir. En fazla yayın endüstri mühendisliği ve işletme anabilim dallarında gerçekleştirilmiştir. Yayın türü olarak araştırmacılar büyük çoğunlukta yüksek lisans tezini tercih etmiştir. Lisansüstü tezlerde bu konuyla ilgili 1992 yılından itibaren günümüze kadar araştırmacılar tarafından incelendiği görülmektedir. En fazla yayın sayısı 2019 yılına aittir. Araştırmacılar tarafından bu konu ile ilgili lisansüstü tezlerin yazım dili Türkçe, İngilizce ve Fransızca olarak tercih edilmiştir. Tüm yayınların 6/7'si Türkçe olarak hazırlanmıştır. Hazırlanan tezler sayfa aralıkları açısından incelendiğinde en fazla 75-149 arasında yazıldığı görülmektedir.

Modelin son ana bölümü olan konu ve yöntem tabanlı özellikleri kullanılan yöntem(ler) ve temel konu alanları açısından incelenmiştir. 1031 lisansüstü tezde AHS dahil 30 farklı ÇKKV yöntem araştırmacılar tarafından tercih edilmiştir. AHS haricinde en fazla kullanılan yöntem olarak Bulanık AHS yöntemi öne çıkmaktadır. En az tercih edilen yöntem Bulanık SAW yöntemidir. AHS yöntemi temelinde hazırlanan lisansüstü tezlerde 50 farklı konu araştırmacılar tarafından incelenmiştir. En çok araştırılan konular; kuruluş yeri seçimi, tedarikçi seçimi, risk değerlendirilmesi, yatırımın değerlendirilmesi, performans değerlendirme, ürün seçimi, müşteri memnuniyetinin değerlendirilmesi, yöntem değerlendirilmesi ve proje değerlendirilmesi şeklindedir.

KAYNAKÇA

Akdeve, E. & Köseoğlu, M. A. (2013). ““İş Etiği”nin Akademik Görüntüsü Nasıl Gelişiyor? Türkiye’deki Akademik Çalışmalar Üzerinde Bir Araştırma”, *Sosyoekonomi*, 19(19): 351-365.

Altınpulluk, H. (2018). “Türkiye’de Artırılmış Gerçeklikle İlgili Hazırlanan Tezlerin Bibliyometrik Analiz Yöntemiyle İncelenmesi”, *Eğitim Teknolojisi Kuram ve Uygulama*, 8(1): 248-272.

Andres, A. (2009). *Measuring Academic Research: How to Undertake a Bibliometric Study*, First Edition, Oxford: Chandos Publishing.

Ayaz, N. & Türkmen, B. M. (2018). “Yöresel Yiyecekleri Konu Alan Lisansüstü Tezlerin Bibliyometrik Analizi”, *Gastroia: Journal of Gastronomy and Travel Research*, 2(1): 22-38.

Aydın, B. (2017). “Yükseköğretim Kurulu Tez Merkezinde (Yöktez) Yiyecek İçecek İşletmeciliği Alanında Kayıtlı Bulunan Tezlerin Bibliyometrik Analizi”, *Disiplinlerarası Akademik Turizm Dergisi*, 2(1): 23-38.

Baytok, A.; Boyraz, M. & Pelit, E. (2019). “Turizm İşletmeciliği Alanında Yapılan Yüksek Lisans Tezlerinin Değerlendirilmesi: Afyon Kocatepe Üniversitesi Örneği”, *Afyon Kocatepe Üniversitesi Sosyal Bilimler Dergisi*, 21(1): 287-305.

Becan, C. (2019). “Reklamcılık Literatüründe Egemen ve Eleştirel Yaklaşımlara Yönelik Karşılaştırmalı Bir Alan Çalışması: Lisansüstü Tezler ve Makaleler Üzerine Bibliyometrik Bir Analiz”, *Bilecik Şeyh Edebali Üniversitesi Sosyal Bilimler Enstitüsü Dergisi*, 4(1): 314-334.



Bell, M. L.; Hobbs, B. F., Elliott, E. M., Ellis, H. & Robinson, Z. (2000). "Research and Practice in Multiple Criteria Decision Making", in Y. Y. Haimes and R. E. Steuer (Ed.), *An Evaluation of Multicriteria Decision-Making Methods in Integrated Assessment of Climate Policy* (pp. 228-237), First Edition, New York: Springer-Verlag Berlin Heidelberg.

Beşel, F. (2017). "Türkiye'de Maliye Alanında Yapılmış Lisansüstü Tezlerin Bibliyometrik Analizi (2003-2017)", *International Journal of Public Finance*, 2(1): 29-62.

Boğan, E.; Çalışkan, C. & Dedeoğlu, B. B. (2018). "Turizm Yazınında Kurumsal Sosyal Sorumluluk: Türkiye'de Yapılan Çalışmaların Bibliyometrik Analizi", *Turizm Akademik Dergisi*, 5(2): 47-62.

Broadus, R. N. (1987). "Toward A Definition of Bibliometrics", *Scientometrics*, 12(5-6): 373-379.

Canik, S. & Güneren Özdemir, E. (2019). "Sağlık Turizmini Konu Alan Lisansüstü Tezlerin Bibliyometrik Değerlendirmesi (1988-2017)", *Anatolia: Turizm Araştırmaları Dergisi*, 30(2-Özel Sayı): 125-134.

Cevizkaya, G.; İlsay, S. & Avcıkurt, C. (2014). "Turizm Alan Yazınında Engelliler ile İlgili Çalışmaların Bibliyometrik Profili (2000-2013)", *Gazi Üniversitesi Turizm Fakültesi Dergisi*, (2): 101-108.

Çatı, K. & Alpay, C. (2019). "Türkiye'de İnternet Aracılı Pazarlama Kavramları Konusunda Yazılan Lisansüstü Tezlerin Bibliyometrik Analiz Yöntemi ile İncelenmesi", *İnönü Üniversitesi Uluslararası Sosyal Bilimler Dergisi*, 8(2): 375-392.

Çelikkaya, S. & Demirgil, H. (2019). "Bölgesel Kalkınma Üzerine Hazırlanan Lisansüstü Tezlere Yönelik Bibliyometrik Bir Araştırma", *Mehmet Akif Ersoy Üniversitesi Sosyal Bilimler Enstitüsü Dergisi*, 11(30): 746-763.

Çelikkaya, S. (2018). "Isparta Üzerine Yazılan Lisansüstü Tezlere Yönelik Bibliyometrik Bir İnceleme", *Süleyman Demirel Üniversitesi Sosyal Bilimler Enstitüsü Dergisi*, 3(32): 143-155.

Çıkrık, R.; Yılmaz, İ. & Toprak, L. S. (2019). "Türkiye'de Turizmin Etkileri Konusunda Yerel Halkın Bakış Açısını Konu Alan Lisansüstü Tezlerin Bibliyometrik Profili", *Journal of Hospitality and Tourism*, 1(1): 17-29.

Doğan, O. (2017). "Türkiye'de Veri Madenciliği Konusunda Yapılan Lisansüstü Tezler Üzerine Bir Araştırma", *Gazi Üniversitesi İktisadi ve İdari Bilimler Fakültesi Dergisi*, 19(3): 929-951.

Domhoff, G. W. (2003). *The Scientific Study of Dreams: Neural Networks, Cognitive Development and Content Analysis*, First Edition, Washington: American Psychological Association.

Drisko, J. W. & Maschi, T. (2016). *Content Analysis*, First Edition, New York: Oxford University Press.

Duran, G. & Çelikkaya, S. (2019). "Türkiye'de Lojistik Üzerine Yapılmış Lisansüstü Tezlerin Bibliyometrik Analizi", *Gaziantep Üniversitesi İslâhiye İktisadi ve İdari Bilimler Fakültesi Uluslararası E-Dergi*, 3(3): 152-167.

Durmuş, M. E. & Kaya, S. (2018). "Türkiye'de Vakıflar Üzerine Yapılmış Lisansüstü Tezlerin Bibliyometrik Analizi (1984-2016)", *Vakıflar Dergisi*, (49): 131-146.

Elliott, J. (2005). *Using Narrative in Social Research: Qualitative and Quantitative Approaches*, First Edition, London: SAGE Publications Ltd.

Franceschini, F. & Maisano, D. (2011). "Bibliometric Positioning of Scientific Manufacturing Journals: A Comparative Analysis", *Scientometrics*, 86(2): 463-485.

Garfield, E. (1970). "Citation Indexing for Studying Science", *Nature*, 227(5259): 669-671.

Garfield, E. (1998). "Front Citation Indexes to Informetrics: Is the Tail Now Wagging the Dog?", *Libri*, 48(2): 67-80.

Göktaş Kulualp, H. & Yıldırım Kalem, M. (2019). "Kültür ve Kültürel Farklılıklar Üzerine Yapılan Lisansüstü Tezlere Yönelik Bibliyometrik Bir Analiz", *Elektronik Sosyal Bilimler Dergisi*, 18(72): 1970-1985.

Güdü Demirbulat, Ö. & Tetik Dinç, N. (2017). "Sürdürülebilir Turizm Konulu Lisansüstü Tezlerin Bibliyometrik Profili", *Seyahat ve Otel İşletmeciliği Dergisi*, 14(2): 20-30.

- Gül, İ.; Yeşiltaş, A. & Keklik, B. (2015). “Sağlık Yönetimi Lisansüstü Programlarında Yapılan Tezlerin Profili”, Mehmet Akif Ersoy Üniversitesi Sosyal Bilimler Enstitüsü Dergisi, 7(13): 231-244.
- Hanne, T. (1999). “Multiple Criteria Decision Making: Advances in MCDM Models, Algorithms, Theory, and Applications”, in T. Gal, T. J. Stewart and T. Hanne (Ed.), Meta Decision Problems in Multiple Criteria Decision Making (pp. 143-167), First Edition, New York: Springer Science and Business Media.
- Hoşnut, S. (2019). “Kriz Yönetimine İlişkin Bilimsel Eğilimlerin Resmedilmesi: Lisansüstü Tezlerin Analizi”, Erciyes İletişim Dergisi, 29(6): 607-624.
- Hotamışlı, M. & Efe, D. (2015). “Duygusal Zekâ ve Liderlik İlişkisi Bağlamındaki Çalışmaların Bibliyometrik Analiz ile İncelenmesi”, Çukurova Üniversitesi İktisadi ve İdari Bilimler Fakültesi Dergisi, 19(1): 101-121.
- Işık, C.; Günlü Küçükaltan, E., Kaygalak Çelebi, S., Çalkın, Ö., Enser, İ. & Çelik, A. (2019). “Turizm ve Girişimcilik Alanında Yapılmış Çalışmaların Bibliyometrik Analizi”, Güncel Turizm Araştırmaları Dergisi, 3(1): 119-149.
- İnceoğlu, Ç. (2014). “Türkiye’de Sinemayı Konu Alan Doktora Tezleri Üzerine Bibliyometrik Bir Çözümleme”, Galatasaray Üniversitesi İletişim Dergisi, (21): 31-50.
- Kaplan, M. & Turak Kaplan, B. (2019). “Amme İdaresi Dergisinde Örgütsel Davranış Alanının İzini Sürmek: Yazınölçme ve Değerleme Çalışması (2008-2018)”, 7. Örgütsel Davranış Kongresi, Mehmet Akif Ersoy Üniversitesi, 1-2 Kasım, Burdur: 1229-1241.
- Kaplan, M. (2020). “Lisansüstü İşletme Öğrencilerinin Stratejik Yönetim Çalışmaları: Yazınölçüm ve Değerleme Analizi”, Stratejik Yönetim Araştırmaları Dergisi, 3(1): 50-68.
- Kartal, M. T. (2018). “Türkiye’de Faizsiz Bankacılık Alanında Yayınlanmış Tezlerin Analizi”, Maliye ve Finans Yazıları Dergisi, (110): 175-198.
- Kavakcı, S. & Yardımcıoğlu, F. (2018). “Türkiye’de İbn Haldun Üzerine Yapılmış Lisansüstü Tezlerin Bibliyometrik Analizi”, Ekonomik ve Sosyal Araştırmalar Dergisi, 14(2): 317-341.
- Korkmaz, İ. H. & Çetinkaya, C. (2019). “Post-Graduate Theses on Logistics and Supply Chain in Turkey: A Bibliometric Analysis”, Gaziantep University Journal of Social Sciences, 18(1): 479-493.
- Krippendorff, K. (2004). Content Analysis: An Introduction to Its Methodology, Second Edition, California: SAGE Publications Inc.
- Küçükşen, E.; Şimşek, A. & Türkoğlu, M. E. (2019). “2004-2019 Yılları Arasında Girişimcilik Konusu ile İlgili Yapılan Doktora Tezlerin İncelenmesi”, IV. International Entrepreneurship, Employment And Career Congress, Muğla Sıtkı Koçman Üniversitesi, 17-20 Ekim, Muğla (Bodrum): 1225-1241.
- Lai, Y.-J. & Hwang, C.-L. (1996). Fuzzy Multiple Objective Decision Making: Methods and Applications, Second Edition, New York: Springer-Verlag Berlin Heidelberg.
- Lisée, C.; Larivière, V. & Archambault, E. (2008). “Conference Proceedings as a Source of Scientific Information: A Bibliometric Analysis”, Journal of The American Society for Information Science and Technology, 59(11): 1776-1784.
- Mendeş Pekdemir, I.; Erdoğan, U., Şen, Y. & Yeke, S. (2015). ““Yönetim ve Organizasyon” Alanında Bir Bilim Dalında 2004-2015 Yılları Arasında Yönetilmiş Lisansüstü Tezlerin İncelenmesi”, İstanbul Üniversitesi İşletme Fakültesi İşletme İktisadi Enstitüsü Yönetim Dergisi, 26(79): 20-56.
- Muijs, D. (2004). Doing Quantitative Research in Education with SPSS, First Edition, London: SAGE Publications Ltd.
- Neuendorf, K. A. (2002). The Content Analysis Guidebook, First Edition, California: SAGE Publications Inc.
- Öcel, Y. (2019). “Türkiye’de Marka ile İlgili Yazılan Doktora Tezlerinin Bibliyometrik İncelenmesi”, Uluslararası Batı Karadeniz Sosyal ve Beşerî Bilimler Dergisi, 3(1): 38-49.

- Papatya, G. (2019). "Türkiye Örgütsel Davranış Disiplininde "Nitelik" Tartışması: Yazın Vizyon Hareketliliği ve Etiyolojik Bir Yaklaşım", Mehmet Akif Ersoy Üniversitesi İktisadi ve İdari Bilimler Fakültesi Dergisi, 6(2): 578-595.
- Pelivan, M. (2019). "Gazete Haberlerini Konu Alan Yüksek Lisans Tezlerine Dair Bibliyometrik Bir Analiz", Anadolu Üniversitesi Sosyal Bilimler Dergisi, 19(4): 119-148.
- Polat E.; Düzgün E. & Yeşiltaş M. (2019). "İklim Değişikliğinin Turizme Etkisini Belirlemeye Yönelik Hazırlanan Lisansüstü Tezlerin Bibliyometrik Profili", Gümüşhane Üniversitesi Sosyal Bilimler Enstitüsü Elektronik Dergisi, 10(Ek Sayı): 240-249.
- Pritchard, A. (1969). "Statistical Bibliography or Bibliometrics", Journal of Documentation, 25(4): 348-349.
- Saaty, T. L. & Vargas, L. G. (2006). Decision Making with The Analytic Network Process: Economic, Political, Social and Technological Applications with Benefits, Opportunities, Costs and Risks, First Edition, New York: Springer Science and Business Media.
- Sadık, G. (2018). "Kültür Turizmi Konulu Lisansüstü Tezlerin Bibliyometrik Profili", Journal of Business in The Digital Age, 1(2): 76-83.
- Selçuk, M. & Yardımcıoğlu, F. (2017). "İslam Ekonomisi ve Finansı Alanında Türkiye'de Yazılan Lisansüstü Tezlerin Bibliyometrik Analizi", Uluslararası İslam Ekonomisi ve Finansı Araştırmaları Dergisi, 3(3): 63-78.
- Singh, K. (2007). Quantitative Social Research Methods, First Edition, London: SAGE Publications Ltd.
- Şahin, E.; Akdağ, G., Çakıcı, C. & Onur, N. (2018). "Gastronomi ve Mutfak Sanatları Anabilim Dallarında Yayınlanan Tezlerin Bibliyometrik Analizi", Güncel Turizm Araştırmaları Dergisi, 2(Ek-1): 30-41.
- Şahin, T. & Ocak, S. (2019). "Türkiye'de Sağlık Yönetimi Disiplininde Yürütülen Tezlerin Bibliyometrik Analizi", Hacettepe Sağlık İdaresi Dergisi, 22(3): 543-558.
- Şimşek, A. & Küçükeşmen, E. (2019). "Girişimcilik Eğitimi ile İlgili Yayınlanan Makalelerin Bibliyometrik İncelenmesi: Dergi Park Akademik Örneği", Journal of Social and Humanities Sciences, 6 (47): 4400-4417.
- Şimşek, A.; Küçükeşmen, E. & Türkoğlu, M. E. (2019). "Girişimcilik Eğitimiyle İlgili 2008-2019 Yılları Arasında Yapılan Lisansüstü Tezleri Üzerine İstatistiksel Bir Araştırma", IV. International Entrepreneurship, Employment And Career Congress, Muğla Sıtkı Koçman Üniversitesi, 17-20 Ekim, Muğla (Bodrum): 1189-1199.
- Tayfun, A.; Küçükergin, F. G., Aysen, E., Eren, A. & Özekici, Y. K. (2016). "Turizm Alanında Yazılan Lisansüstü Tezler Yönelik Bibliyometrik Bir Analiz", Gazi Üniversitesi Turizm Fakültesi Dergisi, (1): 50-69.
- Teceren, E. (2019). "Türkiye'de Kadın Konusu Üzerine Yazılan Lisansüstü Tezlerin Bibliyometrik İncelemesi (2008-2018)", İşletme Bilimi Dergisi, 7(2): 499-530.
- Tranfield, D.; Denyer, D. & Smart, P. (2003). "Towards a Methodology for Developing Evidence-Informed Management Knowledge by Means of Systematic Review", British Journal of Management, 14(3): 207-222.
- Van den Berghe, H.; Houben, J. A., Bruin, R. E. D., Moed, H. F., Kint, A., Luwel, M. & Spruyt, E. H. J. (1998). "Bibliometric Indicators of University Research Performance in Flanders", Journal of The American Society for Information Science, 49(1): 59-67.
- Van Raan, A. F. J.; Visser, M. S., Leeuwen, T. N. V. & Wijk, E. V. (2003). "Bibliometric Analysis of Psychotherapy Research: Performance Assessment and Position in The Journal Landscape", Psychotherapy Research, 13(4): 511-528.
- Weber, R. (1984). "Computer-Aided Content Analysis: A Short Primer", Qualitative Sociology, 7(1/2), 126-147.

- Yaman, B.; Geçgil, G. & Yavuz, G. (2018). “Elektronik Ticaret ve Mobil Ticaret Üzerine Bir İnceleme: Meta- Analiz Çalışması”, R&S-Research Studies Anatolia Journal, 1(2): 142-153.
- Yeksan, Ö. & Gümüş, A. (2019). “Örgütsel Bağlılık Konusunda Yazılmış Yüksek Lisans Tezlerinin Bibliyometrik Analizi”, Van Yüzüncü Yıl Üniversitesi Sosyal Bilimler Enstitüsü Dergisi, (Ek-1 Özel Sayı): 219-239.
- Yeşil, T. & Akyüz, F. (2018). “Muhasebe Alanındaki Ulusal Doktora Tezlerinin Bibliyometrik Analizi”, Muhasebe Bilim Dünyası Dergisi, 20(Özel Sayı): 440-472.
- Yıldırım Becerikli, S. (2013). “Türkiye’de Sağlık İletişimi Üzerine Yazılan Lisansüstü Tezlerin Bibliyometrik Analizi: Eleştirel Bir Bakış”, Ankara Sağlık Hizmetleri Dergisi, 12(2): 25-36.
- Yılmaz, A.; Yazgan, E. Ö. Dur, B., Salman, F. & Demir, A. (2017). “Türkiye’de Hemşirelik Lisansüstü Tezlerinin Yayın Olma Durumu: Bibliyometrik Çalışma (1977-2016)”, Hemşirelikte Araştırma Geliştirme Dergisi, 19(3): 34-44.
- Yılmazel, Ö. (2019). “YÖK Ulusal Tez Merkezi’nde Büyük Veri Alanında Kayıtlı Bulunan Lisansüstü Tezlerinin Analizi”, Karadeniz Uluslararası Bilimsel Dergi, (41): 225-240.
- Yu, P. L. & Leitmann, G. (1976). “Multicriteria Decision Making and Differential Games”, in G. Leitmann (Ed.), Non dominated Decisions and Cone Convexity in Dynamic Multicriteria Decision Problems (pp. 61-72), First Edition, New York: Springer Science and Business Media.
- Yu, P. L. & Zhang, D. (1994). “Multiple Criteria Decision Making”, in G. H. Tzeng, H. F. Wang, U. P. Wen and P. L. Yu (Ed.), Effective Expansion of a Partially Known Competence Set (pp. 189-198), First Edition, New York: Springer-Verlag Inc.
- Yurtseven, M. (2019). “İslam Ekonomisi Alanında Yapılan Tezlerin Bibliyometrik Açından İncelenmesi: Malezya Uluslararası İslam Üniversitesi Örneği”, Süleyman Demirel Üniversitesi İlahiyat Fakültesi Dergisi, (43): 111-138.
- Yükseköğretim Kurulu (YÖK) Ulusal Tez Merkezi, <https://tez.yok.gov.tr/UlusalTezMerkezi/>, (Erişim Tarihi: 16.03.2020).