

# COVID-19 KÜRESEL SALGININ DÜNYA EKONOMİSİNE ETKİSİ VE TÜRKİYE'DE UYGULANAN MALİYE VE PARA POLİTİKASI

The Effect of The Covid-19 Pandemic on Global Economy and The Fiscal and Monetary Policy Applied in Turkey

Arş. Gör. Emrah KIRATOĞLU

Harran Üniversitesi, İktisadi ve İdari Bilimler Fakültesi, Maliye Bölümü, Şanlıurfa/TÜRKİYE

ORCID ID: <https://orcid.org/0000-0002-1571-081X>

## ÖZET

Covid-19 küresel salgını 2019 aralık ayında Çin'in Wuhan kentinde başlamış ve tüm dünyayı kısa sürede etkisi altına almıştır. Söz konusu salgın 2021 yılı temmuz ayı itibari ile 188 milyondan fazla kişiye bulaşmış 4 milyondan fazla kişinin ölümüne sebebiyet vermiştir. Ülkelerin bu salgının yayılmasını önlemek/yavaşlatmak için almış oldukları tedbirler ekonomilerine ağır maliyetler yüklemiştir. Covid-19 küresel salgının ekonomik sonuçları, kapsamlı ve uyum içinde maliye ve para politikası uygulamalarını zorunlu kılmıştır. Maliye politikasının küresel salgın dönemindeki önemi ekonomide ortaya çıkan tahribattan en fazla hane halkının ve işletmelerin etkilenmesi sebebiyle ortaya çıkmıştır. Para politikasının önemi ise özellikle bu dönemde yaşanan ekonomik durgunluk sebebiyle piyasalarda likidite ihtiyacı doğmasından kaynaklanmıştır. Bu çalışmadaki amaç, covid-19 küresel salgının 2021 yılı temmuz ayı itibari ile dünyadaki ve Türkiye'deki ekonomik faaliyet düzeyi üzerindeki etkilerini değerlendirilerek, Türkiye'de bu süreçte uygulanan maliye ve para politikalarını ortaya koymaktır. Çalışma kapsamında ileri sürülen fikirler ve öneriler, resmi kaynaklarca sunulmuş olan istatistik verilerden derlenmiş olup ilgili literatürden hareketle mevcut durumun değerlendirilmesidir.

**Anahtar Kelimeler:** Küresel Ekonomi, Covid-19, Ekonomik Tedbirler

**Jel kodu:** F65, F6, H50

## ABSTRACT

The Covid-19 global pandemic started in Wuhan, China in December 2019, it had affected the whole world in a short time. As of July 2021, the epidemic in question infected more than 188 million people and caused the death of more than 4 million people. The measures taken by the countries to prevent/slowdown the spread of this pandemic have imposed heavy costs on their economies. The economic consequences of the Covid-19 global epidemic necessitated comprehensive and harmonious fiscal and monetary policy implementations. The importance of fiscal policy during the global epidemic period has emerged because households and businesses are mostly affected by the destruction in the economy. The importance of monetary policy stemmed from the need for liquidity in the markets, especially due to the economic recession in this period. The aim of this study is to evaluate the effects of the covid-19 global pandemic on the level of economic activity in the world and in Turkey as of July 2021, and to reveal the fiscal and monetary policies implemented in this process in Turkey. The ideas and suggestions put forward within the scope of the study have been compiled from the statistical data presented by official sources and are the evaluation of the current situation based on the relevant literature.

**Key Words:** Global Economy, Covid-19, Economic Measures

**JEL Classification:** F65, F6, H50

## 1. GİRİŞ

Covid-19 küresel salgını dünyada ilk olarak 1 Aralık 2019 tarihinde Çin'in WUHAN şehrinde görülmüştür. Öncelikle Çin'e daha sonra dünyaya yayılarak tüm insanları tehdit etmeye başlayan Covid-19 salgını her ne kadar tedbirler alınsa da 2021 temmuz ayı itibari ile Dünya Sağlık Örgütü (WHO) rakamlarına göre 4 Milyonun üzerinde insanın ölümüne neden olmuştur. Alınan tedbirler sonucunda dünyanın genelinde sosyal hayat durağan bir döneme girmiş binlerce iş yeri kapanmış ve milyonlarca kişi işsiz kalmıştır.

Türkiye'de Covid-19 küresel salgını; Sağlık Bakanı Fahrettin KOCA tarafından 11 Mart 2020 tarihinde ilk vaka açıklanmıştır. Salgının ilk dönemlerinde Türkiye ve diğer ülkeler salgının yayılmasını

engellemek için her alanda sıkı tedbirler almak zorunda kalmışlardır. Bu tedbirler; ülkelerin sınır kapılarının bir süreliğine kapanmasına, hava yolu şirketlerinin belli bir zamana kadar seyahatleri durdurmasına, sosyal mesafeyi korumak amaçlı kalabalık ortamların kısıtlanmasına veya bir süreliğine kapatılmasına neden olmuştur. Alınan tüm bu tedbirler ülke ekonomilerine yeni maliyetler yüklemiş ve ülkeler uygulamış oldukları maliye ve para politikalarını tekrar gözden geçirmek zorunda kalmışlardır.

Covid-19 küresel salgın vakalarının dünyada görülmesi ile tüm ülkelerin ekonomileri bu durumdan etkilenmiştir. Salgının tamamen ortadan kalkmaması, salgının ekonomi üzerindeki tahribatının tüm boyutlarıyla ortaya konulmasını imkânsız hale getirmektedir. Dünyadaki ve Türkiye'deki makro ekonomik rakamlara ve günlük vaka sayısına baktığımızda ekonomilerdeki daralmaların vaka sayıları ile orantılı olduğu bir gerçektir. Bu çalışmanın birinci bölümünde, Covid-19 küresel salgının 2021 temmuz ayı itibariyle dünya ekonomileri üzerindeki etkisi; istihdam, büyüme ve uluslararası ticaret rakamlarına bakılarak değerlendirilmeye çalışılmıştır. İkinci bölümde Covid-19 küresel salgının 2021 temmuz ayı itibariyle Türkiye ekonomisi üzerindeki etkisi; istihdam, büyüme ve dış ticaret rakamları değerlendirilerek ortaya konulmaya çalışılmıştır. Üçüncü bölümde Covid-19 küresel salgının Türkiye ekonomisi üzerindeki tahribatının azaltılması için mevcut hükümetin uygulamış olduğu maliye ve para politikalarına (kamu maliyesi tedbirlerine) değinilmiştir.

## 2. COVID-19 KÜRESEL SALGININ DÜNYA EKONOMİLERİNE ETKİSİ

Covid-19 küresel salgının ekonomi üzerinde bıraktığı tahribat dünya genelinde tüm ülkeler için aynı derecede olmamıştır (Cinel, 2020: 137). Dünyanın en büyük ekonomilerine sahip olan ülkelerin salgından en çok etkilenen ülkeler olması dikkat çekicidir. (Eroğlu, 2020: 218). ABD, İngiltere, Almanya, İtalya, Fransa, Çin ve Japonya bu ülkeler arasında yer almaktadır. Vakaların en çok görüldüğü bu ülkelerde dünya GSYH'sının %60'ı, dünya üretim hacminin %65'i ve dünya imalat ihracının %41'i gerçekleşmektedir (Baldwin ve Mauro, 2020:2). 2021 Temmuz ayı itibari ile bakıldığında dünyada 4 milyonun üzerinde insan yaşamını kaybetmiş, vaka sayısı 188 milyonun üzerine çıkmıştır. Günlük vaka sayısına bakıldığında 2021 yılı ocak ve nisan aylarında rakamlar 5 milyonu geçerek en yüksek vaka sayılarına bu aylarda ulaşılmıştır. Bununla paralel olarak ekonomide de ciddi daralmalar yine bu dönemde görülmüştür. Vaka sayılarının artmasından dolayı mevcut hükümetlerin almış oldukları önlemler özellikle işsizlik oranlarını arttırmış, büyüme oranlarını düşürmüştür ve ülkelerin dış ticaret hacimlerini daraltmıştır. Küresel salgının tam olarak bitmemesi, ekonomik etkilerinin de net bir biçimde ortaya konulmasını engellemektedir. Küresel salgının ekonomi üzerindeki etkisini belirleyici olan vaka sayıları, ölüm oranları ve salgının yayılım hızı olacaktır.

### 2.1. İstihdama Yönelik Etkiler

Covid-19 küresel salgının olumsuz etkilediği istihdam alanı; salgınla mücadele eden birçok ülke için büyük bir ekonomik sorun haline gelmiştir. Küresel salgın sürecinde ülkelerin almış oldukları kısıtlama kararları birçok iş alanındaki işyerinin bir döneme kadar kapatılmasına dolayısıyla da binlerce çalışanın işsiz kalmasına ve üretimin duraksamasına ve aksamasına neden olarak piyasadaki arz talep döngüsünün bozmuştur.

Covid-19 salgını dünyayı etkisi altına alıp, insanların evlerinden çıkmalarına kısıtlamalar konulunca, tüm dünyada ekonomik aktivitelerde ciddi bir düşüş ortaya çıkmıştır. Dezenfektan, maske, koruyucu tulumlar, temizlik malzemeleri, kolonya, internet hizmetleri, kargo, kurye v.b. mal ve hizmetler dışındaki tüm sektörler durma noktasına gelmiştir. Özellikle insan gücü ağırlıklı tüm sektörlerin bu süreçteki daralmasına bağlı olarak ülkelerin işsizlik rakamları da yukarı doğru hareket etmiştir. Hükümetler bu dönemde bir dizi önlemler alarak ve salgının geçici olduğu iyimser havasını yaratarak işsizlik oranının artmasını engellemeye çalışmışlardır (Demir ve Esen, 2021:90).

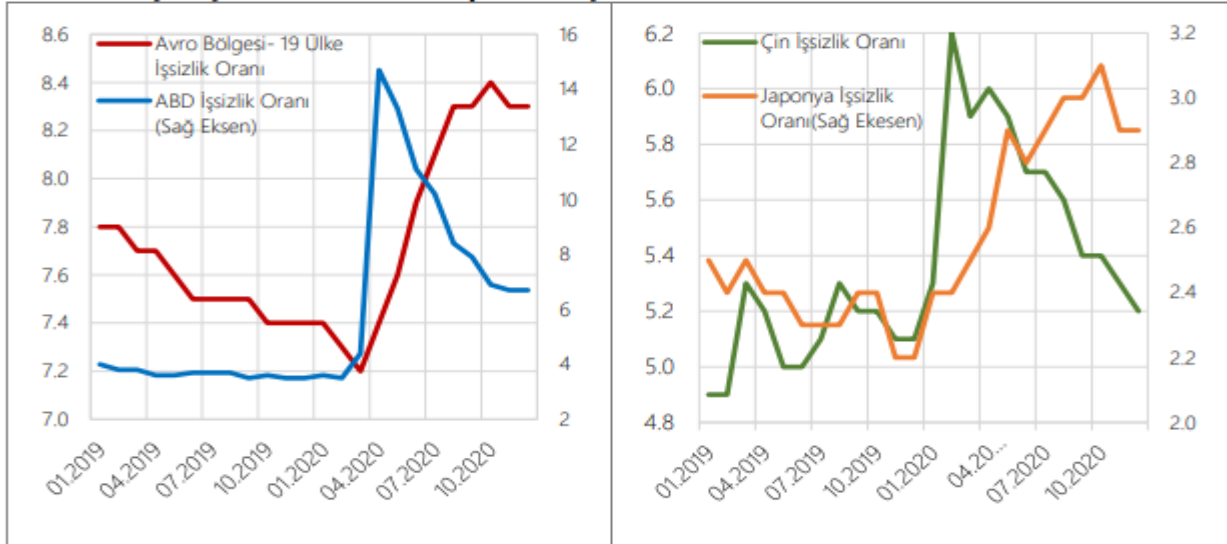
Covid-19 salgını ekonomideki her sektörü aynı derecede etkilememiştir. Küresel salgının negatif etkileri bazı sektörlerde ve bu sektörlerde çalışan gruplar üzerinde daha fazla olduğu şüphesiz bir gerçektir. Uluslararası Çalışma Örgütü'nün 2020 yılında yaptığı çalışmaya göre: konaklama ve yiyecek hizmetleri sektörleri, imalat, Toptan ve perakende ticaret, üretim faaliyetleri, emlak, idari ve destek hizmet faaliyetleri, küresel salgının ekonomi üzerinde ortaya çıkardığı tahribattan en çok etkilenen sektörler olmaktadır. Sanat, eğlence, dinlence, spor ve diğer hizmetler ile ulaştırma depolama ve haberleşme sektörleri ise küresel salgından en çok etkilenen ikinci grup sektörleri oluşturmaktadır (Kara, 2020:272). Madencilik, ormancılık, balıkçılık, finans ve sigorta hizmetleri ve inşaat sektörü küresel salgından orta düzeyde etkilenen üçüncü grup sektörleri oluşturmaktadır. Son grupta yer alan sektörler ise kamu yönetimi

ve savunma, eğitim, insan sağlığı ve sosyal hizmetler faaliyetleri, düşük düzeyde etkilendiği belirtilmiştir. Aşağıdaki tablo 1’de sektörlerin Covid-19 krizinden etkilenme dereceleri verilmiştir (ILO, 2020a).

**Tablo 1:** Sektörlerin Covid-19 Küresel Salgından Etkilenme Dereceleri

Sektörler	Küresel Salgından Etkilenme Derecesi
Kamu yönetimi ve savunma; zorunlu sosyal güvenlik	Düşük
İnsan sağlığı ve sosyal hizmet faaliyetleri	Düşük
Kamu hizmetleri (elektrik, gaz vb. üretimi ve dağıtımı)	Düşük
Eğitim	Düşük
Tarım, ormancılık ve balıkçılık	Düşük-Orta
Madencilik ve taş ocakçılığı	Orta
İnşaat	Orta
Finans ve Sigorta Hizmetleri	Orta
Sanat, eğlence, dinlence, spor ve diğer hizmetle	Orta-Yüksek
Ulaştırma, depolama ve haberleşme	Orta-Yüksek
Konaklama ve yiyecek hizmetleri	Yüksek
Toptan ve perakende ticaret	Yüksek
Emlak; idari ve destek hizmet faaliyetleri	Yüksek
İmalat	Yüksek

**Kaynak:** (ILO, 2020a)



**Grafik1:** Seçilmiş Ülkeler ve Ülke Gruplarında İşsizlik Oranları

**Kaynak:** (SBB, 2020)

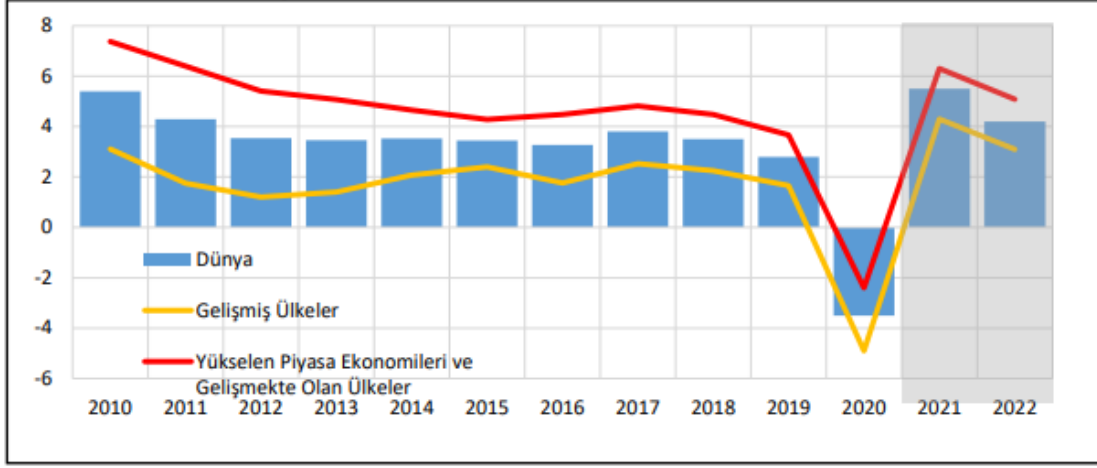
Salgının üretim zinciri üzerindeki olumsuz etkisi özellikle işsizliğin artmasına sebebiyet vermiştir. Yukarıdaki grafik 1’de 2019-2020 yılları seçilmiş ülkeler ve ülke gruplarında işsizlik oranları verilmiştir. İşsizlik oranlarında neredeyse tüm dünyada salgının en yoğun yaşandığı ve kısıtlamaların en yoğun olduğu 2020 yılının ilk yarısına kadar ciddi artışlar görülmüştür. Ancak, 2020 yılının ikinci yarısına doğru küresel ekonomik aktivitelerin hız kazanmasıyla işsizlik oranlarında azalma görülmeye başlanmıştır. 2020 yılının son çeyreğinde salgının merkezi AB’ye kaymasıyla düşüş eğilimine giren işsizlik oranlarında tekrar artış görülmüş, %8,3’ e yükselmiş ABD ise düşüşler devam ederek %6,7 seviyelerine gerilemiştir. Çin ekonomisi en kötü dönemini 2020 yılının ilk çeyreğinde yaşamış işsizlik oranları %6,2’ye kadar yükselmiştir. 2020 yılının son çeyreğine doğru, işsizlik oranlarında düşüşler görülse de salgın öncesi seviyelerine ulaşamamıştır. Japon ekonomisi görece olarak işsizlik oranlarından daha az etkilenmiş olsa dahi Japonya da salgın öncesi işsizlik rakamlarına ulaşamamıştır.

## 2.2. Büyüme Yönelik Etkiler

Covid-19 küresel salgın sebebiyle birçok ülkede ekonomik sıkıntılar yaşanmıştır. İnsan sağlığını tehdit eden Covid-19 küresel salgını beraberinde ülke ekonomilerini de olumsuz etkilemiştir. Küresel salgına karşı alınan tedbirler sonucunda eksik istihdam alanları oluşmuş ve bu nedenle de birçok şirketin zarara uğraması ve üretimlerinde aksamaların olması gibi durumlar ekonomilere zarar vermiştir. Küresel

salgından önce ülkelerin gelecek yıllara ait büyüme rakamları hedeflenmiştir. Fakat salgın sürecinde yaşanan olumsuz olaylardan sonra dünya ekonomisini olumsuz etkilenmiştir ve büyümeye yönelik hedeflenen rakamlar gerçekleşmemiştir.

Dünya genelinde küresel salgın sürecinde, kapanmalar ve kısıtlamalar nedeniyle işsizlik artarken bununla doğru orantılı olarak üretimde de hızlı düşüşler görülmüştür. Diğer bir ifadeyle, işsizlik oranlarındaki artışların ardında üretimdeki azalmalar ve ekonomik büyümenin negatif yönlü hareket etmesi yatmaktadır (Balcı ve Çetin, 2020: 43).

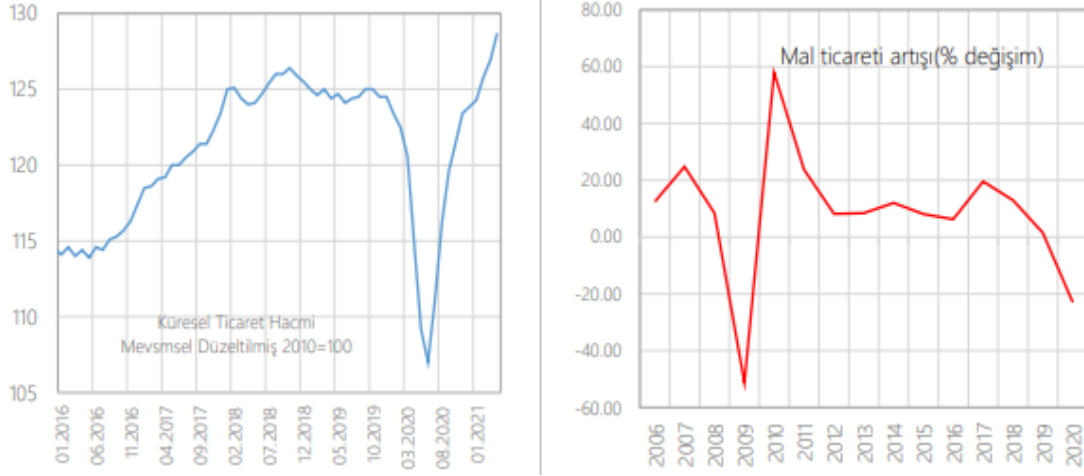


**Grafik2:** IMF Küresel Büyüme Tahmini  
**Kaynak:**(SBB, 2021a)

Grafik 2’de görüleceği üzere; IMF, ocak ayındaki tahmininde 2020 yılında küresel ekonominin %3,5 oranında küçüleceğini tahmin etmiştir. OECD ve Dünya Bankası da küresel ekonominin 2020 yılında sırasıyla %4,2 ve %4,3 oranlarında daralacağını ön görmüşlerdir. 2021 yılında virüse karşı toplumun bağışıklık sisteminin daha artacağı ve aşıların toplumun daha geniş kısmına yapılacağı beklentileri altında, küresel ekonominin daha hızlı toparlanması beklenmektedir. 2021 yılında küresel büyümenin; IMF, OECD ve Dünya Bankası’nın yayımladıkları raporlara göre sırasıyla %5,5, %4,2 ve %4 olacağı ön görülmüştür. Ancak, büyüme hızının ülkeler arasında farklılık göstereceği görülmektedir. Gelişmiş ülke grupları açısından, Avrupa ülkelerinde artan vaka sayıları 2021 yılında da büyüme üzerinde olumsuz etki göstereceği tahmin edilmektedir. ABD ve Japonya’da ise hükümet destekli mali destek paketlerinin 2022 yılına kadar ekonomik aktivitelere ivme kazandırarak büyüme rakamlarına olumlu yansıyacağı beklenmektedir. Gelişmekte olan ekonomiler açısından, özellikle Çin’de alınan etkili karantina önlemleriyle azalan vaka sayıları, büyüme rakamlarını pozitif yönlü harekete geçirmiştir. Ekonomisi turizm veya petrol gelirlerine dayalı diğer gelişmekte olan ülkelere göre Çin’in daha hızlı toparlanması beklenmektedir.

### 2.3. Ticarete Yönelik Etkiler

Küresel salgının olumsuz etkilediği diğer bir alan ise ülkeler arası ticarettir. Ülke ekonomileri açısından ticaret önemli bir faktördür. Çünkü ülkeler ürettikleri malları ve ürünlerini dış ülkelere pazarlamak ister bununla beraber ekonomisine finansal açıdan gelir elde etme çabasında olurlar. Bu sayede ithalat ve ihracat girişimleri geçmişten günümüze kadar küreselleşerek ve gelişerek devamlılığını sürdürmüştür. Küresel salgın sürecinde ülkelerin aldığı tedbirler sonucunda özellikle gümrük giriş çıkışlarının kapanması veya kısıtlama getirilmesi ülkelerin ithalat ve ihracat kapasitelerinin daralmasına neden olmuştur. Küresel salgın sürecinin devam ediyor olması küresel salgının ekonomi üzerinde ortaya koyduğu tahribatın tam olarak ortaya konulmasını engellemektedir. Dünyanın en büyük 10 ekonomisinden olan (ABD, Çin, Japonya, Almanya, Fransa, İngiltere ve İtalya) ülkelerin salgın sürecinden en çok etkilenen ülkeler olması dikkat çekicidir. Dünya GSYH’sının %60’ı, dünya üretiminin %65’i ve dünya imalat ihracının %41’i vaka sayılarının en fazla yaşandığı bu ülkeler tarafından gerçekleştirilmektedir (Baldwin ve Mauro, 2020:2). Küresel salgın tüm dünyada hızla yayılırken ve virüs sürekli yeni evrimler geçirirken küresel ekonomide baş aktörler olan hem arz yönünde hem de talep yönünde belirleyici olan ülkeler bu durumdan en çok etkilenen ülkeler olmaya devam edeceklerdir. Bu sürecin kontrol altına alınmaması durumunda durgunluk ekonomisi devam edecektir. (Voyvoda ve Yeldan, 2020).



Grafik3: Küresel Ticaret Hacmi ve Mal Ticareti Artışı

Kaynak: (SBB, 2021a)

Yukarıdaki grafik 3'ten görüldüğü üzere 2020 yılı küresel ticaret açısından olumsuz bir yıl olmuş, 2020 yılında küresel ticaret hacminde %7,5 oranında küçülme yaşanmıştır. 2020 yılının sonuna doğru küresel ticaret hacmindeki iyileşme 2021 yılında da devam etmektedir. 2021 yılı ilk çeyreğinde 2020 yılının ilk çeyreğine göre küresel ticaret hacminde %10'luk bir büyüme yaşanmıştır. 2021 yılı ilk çeyreğinde gerçekleşen küresel ticaret hacmindeki büyüme, Doğu Asya ülkelerinde gelişmiş ülkelere göre daha hızlı bir toparlanma görülmüştür. Küresel salgının ekonomi üzerindeki tahribatının en yoğun olarak görüldüğü 2020 yılı ardından 2021 yılında küresel ticaret hacmindeki artışın Dünya Ticaret Örgütü tarafından %8, UNCTAD tarafından ise %16 artacağı tahmin edilmektedir.

### 3. COVID-19 KÜRESEL SALGININ TÜRKİYE EKONOMİSİNE ETKİSİ

Türkiye'de 2021 temmuz ayı itibari ile beş buçuk milyondan fazla vaka görülmüş ve elli binin üzerinde salgın kaynaklı ölüm gerçekleşmiştir. Türkiye günlük vaka sayısında 30 Kasım 2020 itibari ile iki yüz yirmi binlere yaklaşarak ilk pik noktasını, 19 Nisan 2021 itibari ile de günlük vaka sayısı dört yüz on beş binlere ulaşarak ikinci pik noktasını görmüştür. Küresel salgın döneminde Türkiye ekonomisindeki dalgalanmalar yine günlük vaka sayıları ile ilişkili olmuş özellikle 2020 yılının son çeyreği ve 2021 yılının ikinci çeyreğinde Türkiye ekonomisi genel anlamda ciddi daralmaya girmiştir.

Tüm dünyayı etkileyen Covid-19 küresel salgın döneminde Türkiye'de Özellikle ekonomik büyüme, istihdam ve dış ticaret verileri, bu dönemde ve sonraki yıllarda ekonomik tahribatın ortaya konulması ve yaşanacakları öngörebilmek adına ekonomik yapıya ışık tutacaktır.

Küresel salgın döneminde uygulanan Yarı/tam kapanma uygulamaları, Sanayide kapasite kullanma oranlarında düşüşe ve hizmet sektöründe faaliyette bulunan binlerce işletmenin bu süre zarfında kapalı kalmasına neden olmuştur. Bu durum Türkiye'de işsizliğin artmasını ve ekonomik büyümenin yavaşlamasını beraberinde getirmiştir. Aynı zamanda küresel ekonomide yaşanan daralmalar Türkiye'nin dış ticaret rakamlarında da ciddi oranda düşüşlere neden olmuştur. Özellikle Türkiye'nin gerçekleştirdiği ihracatta önemli bir paya sahip olan Avrupa'nın küresel salgından yüksek derecede etkileniyor olması ihracat rakamlarını derinden etkilemiştir (Gür vd., 2020:12).

Küresel salgının ekonomi üzerindeki etkisini belirleyici olan vaka sayıları, ölüm oranları ve salgının yayılım hızı olacaktır. Hükümetlerin bu dönemde uygulayacağı maliye ve para politikaları ekonomi üzerinde küresel salgının etkisini her ne kadar ortadan kaldırmasa da ciddi manada ekonomi üzerinde etki yapacaktır.

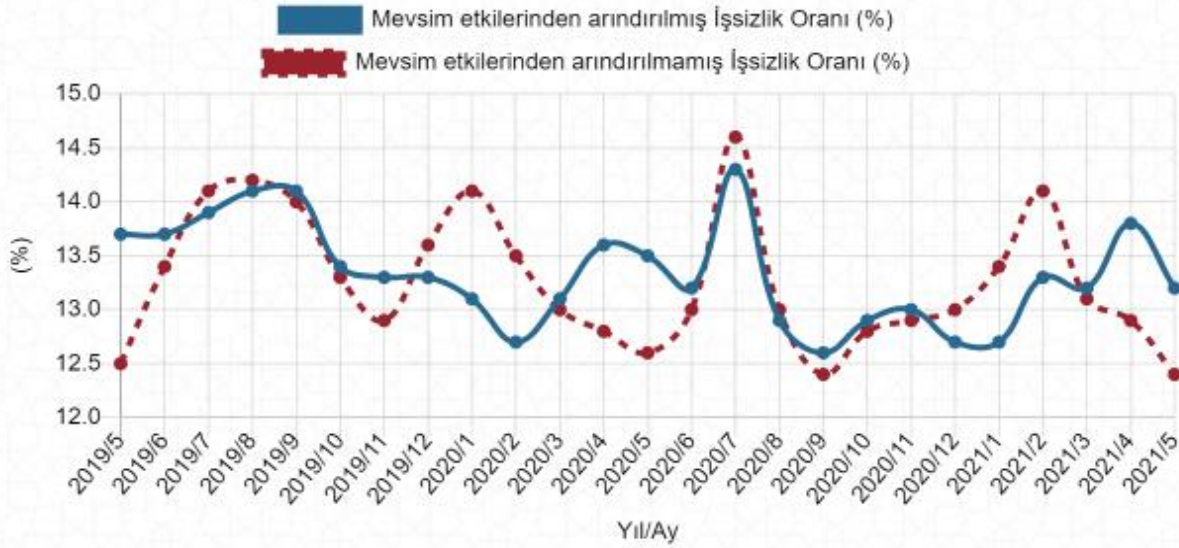
#### 3.1. İstihdama Yönelik Etkiler

Tüm dünyada olduğu gibi Covid-19 küresel salgını Türkiye ekonomisinde de etkisini göstermektedir. Küresel salgın sürecinde tüm dünyada olduğu üzere ülkemizde de toplum sağlığının korunması için yetkililer tarafından birtakım tedbirler alınmıştır. Kapanmaların uygulanması, şehirlerarası seyahatin kısıtlanması, toplu çalışma alanlarına düzenleme getirilmesi, eğlence merkezlerin kapanması, turizm faaliyetlerinin kısıtlanması, yeme içme sektörlerine düzenleme getirilmesi gibi alınan önlemler Türkiye'de

özellikle istihdam alanlarında birçok sorunu da beraberinde getirmiştir (istihdam kayıpları, çalışma saatlerinde düşüşler ve azaltılmış ücretler v.s.).

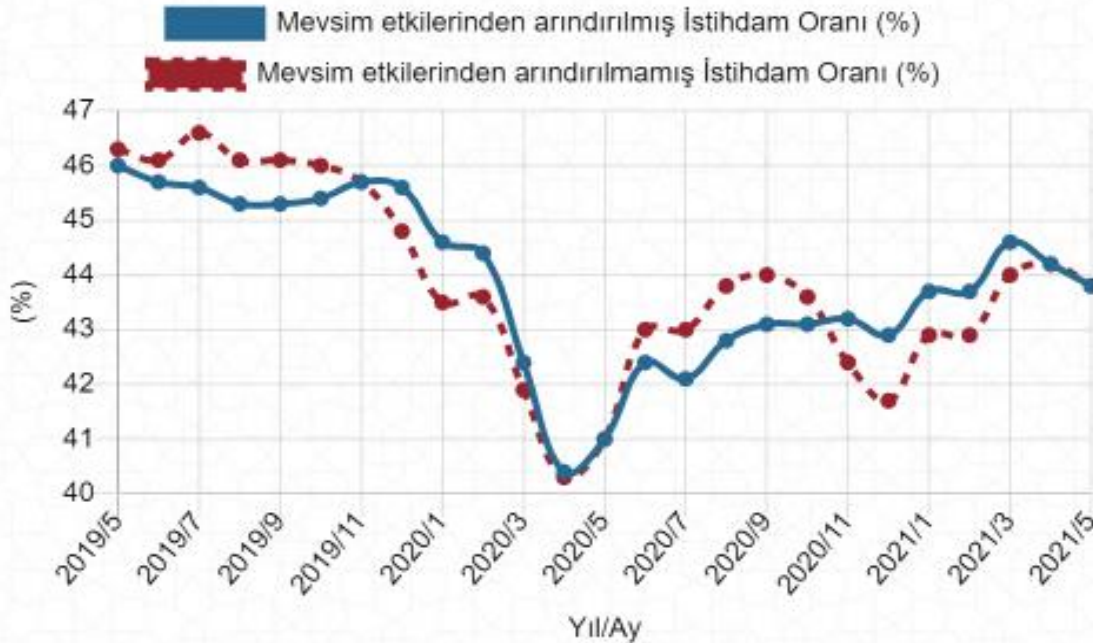
Küresel salgından olumsuz etkilenen sektörlerin (ulaşım, turizm, ticaret, hizmet odaklı sektörler) yanı sıra olumlu etkilenen sektörlerde vardır. Bunlar; tıbbi malzemeler üreten sektörler, gıda sektörü ve hijyen ürünlerini üreten sektörlerdir. Bu sektörler salgın sürecinden olumlu etkilenerek insan ihtiyaçlarını karşılamak ve sağlık sektörüne yönelik ürünleri üretmek üzere üretim hacimlerini genişletmişlerdir.

TÜİK verilerine göre Türkiye’de işsizlik oranı, 2021 Mayıs ayında %13,2 olarak gerçekleşmiştir. Aynı dönemde; istihdam oranı ise %43,8 oranında gerçekleşmiştir. Mevsimsel etkilerinden arındırılmamış (MD) verilere göre; işsizlik oranı 2021 Mayıs ayında bir önceki döneme göre 0,5 puan düşerek %12,4 seviyesine gerilemiştir. İstihdam oranı ise %43,8 olmuştur. 2021 Mart ayında kayıt dışı istihdam oranı %28,9 seviyesinde gerçekleşmiştir. Kayıt dışı (tarım sektörü hariç) çalışanların oranı ise %17,8 olarak gerçekleşmiştir.



**Grafik4:** İşsizlik Oranı (%)

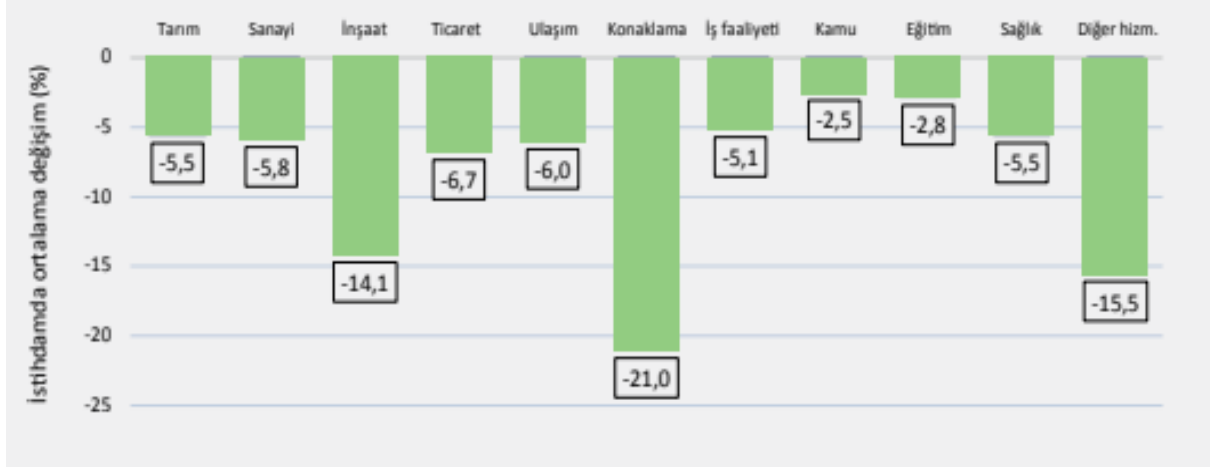
**Kaynak:** (TÜİK, 2021)



**Grafik5:** İstihdam Oranı (%)

**Kaynak:** (TÜİK, 2021)

Türkiye’de her ne kadar istihdamın korunması için Hükümet tarafından bir dizi tedbirler alınıp kayıtlı işçiler için toplu işten çıkarmaların engellenmesi sağlansa bile, küresel salgının pik yaptığı nisan ve mayıs aylarında yaklaşık 3 milyonun üstünde kişi işini kaybetmiştir (ILO, 2020b:9). Aşağıdaki grafik 6’dan görüleceği üzere en fazla istihdam kaybı konaklama, inşaat sektörü ve diğer hizmetlerde (güzellik salonları, kuaförler, bilgisayar ve ev aletleri tamiri, tekstil ve yıkama hizmetleri vs) ortaya çıkmıştır. Aslında, küresel salgının pik yaptığı nisan, mayıs aylarında konaklama, inşaat ve diğer hizmet sektörlerinde görülen istihdam kayıplarını hükümetin nisan 2020’de aldığı önlemlerle ilişkilendirmek yanlış olmayacaktır. Ticaret ve ulaşım gibi bazı faaliyetler sırasıyla %6,7 ve %6,0 olmak üzere, konaklama ve inşaat sektörlerine göre biraz daha az istihdam kaybı yaşamışlardır. Eğitim, kamu yönetimi ve işletme faaliyetleri gibi sektörler, büyük ölçüde uzaktan (çevrimiçi) sürdürülebilir ekonomik faaliyetler olduğu için istihdam daralmasıyla daha az karşı karşıya kalmışlardır.

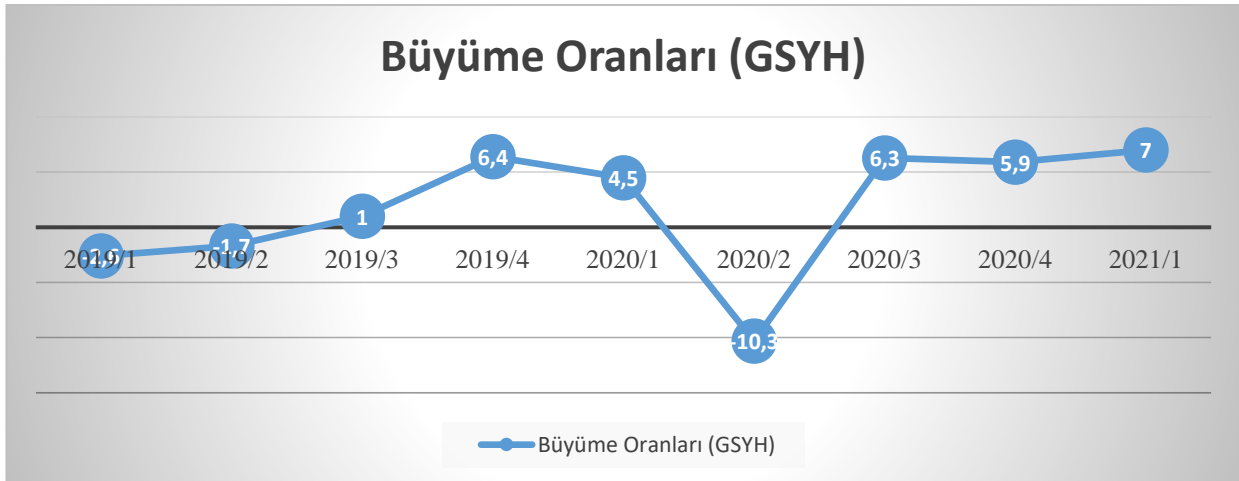


**Grafik6:** Küresel Salgının Ekonomik Faaliyetlere Göre İstihdam Üzerinde Ortalama Etkisi (2020)

**Kaynak:** (ILO, 2020b)

### 3.2. Büyümeye Yönelik Etkiler

Ekonomideki makro ekonomik göstergeler küresel salgının ekonomi üzerindeki tahribatının ortaya konulması açısından önemli bir kaynaktır. (Eroğlu, 2020:220) Aşağıdaki grafik7’de görüleceği üzere büyüme rakamlarının 2019’un son çeyreğinde artış eğiliminde olduğu ancak küresel salgının pik noktasına ulaştığı nisan ve mayıs aylarında büyüme rakamlarında ciddi bir düşüş yaşandığı görülmektedir. Türkiye ekonomisi 2020 yılının ikinci çeyreğinde % -10,3 oranında daralmıştır. 2020 yılı üçüncü çeyreğinde %6,7 oranında büyüyerek salgına karşı alınan önlemlerin haziran ayından itibaren hafifletilmesiyle V-tipi toparlanmanın gerçekleştiğini göstermiştir. 2020 yılı dördüncü çeyreğinde, %5,9 oranında büyüyerek V-tipi toparlanmanın sürdüğünü göstermiştir. 2021 yılı birinci çeyreğinde, piyasa beklentilerinin üzerinde, %7,0 oranında büyüyerek toparlanmanın güçlü biçimde sürdüğünü göstermiştir.



**Grafik7:** Büyüme Oranları (GSYH)

**Kaynak:** (SBB, 2021b)

Tablo2: GSYH Sektörel Büyüme Hızları

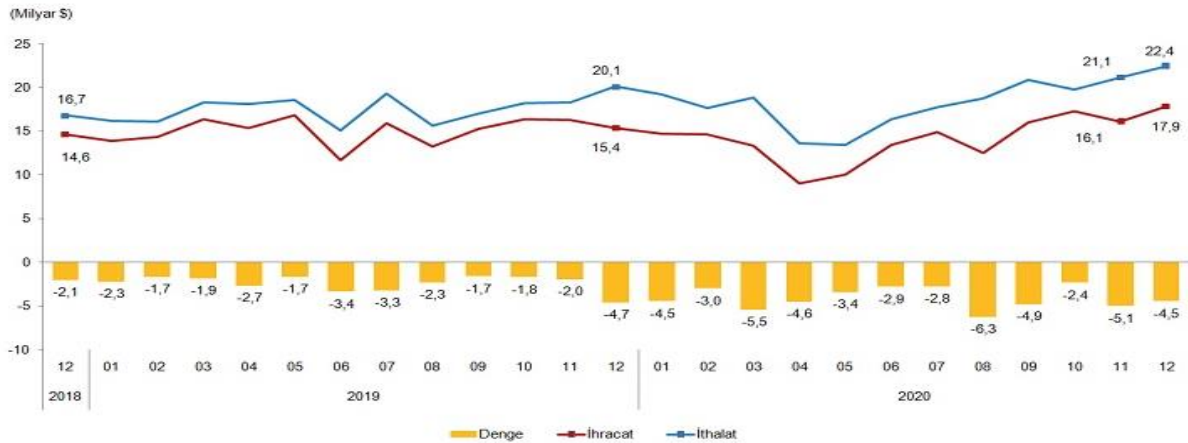
	2019					2020					2021
	1.Ç	2.Ç	3.Ç	4.Ç	Yıllık	1.Ç	2.Ç	3.Ç	4.Ç	Yıllık	1.Ç
Tarım	3,9	4,6	4,0	2,5	3,7	1,8	3,7	6,0	4,0	4,8	7,5
Sanayi	-5,2	-4,0	1,0	4,3	-1,0	6,3	-16,5	7,3	10,3	2,0	11,7
İmalat Sanayii	-6,7	-5,7	-0,5	3,6	-2,3	7,1	-18,3	8,6	10,5	2,1	12,2
İnşaat	-8,2	-11,7	-9,0	-5,2	-8,6	-2,8	-3,9	4,7	-12,5	-3,5	2,8
Hizmetler (İnşaat Dâhil)	-1,1	-1,0	0,3	7,0	1,4	3,2	-10,8	4,4	3,3	0,0	5,3
Toplam Tüketim	-1,8	0,2	2,8	6,8	2,1	4,4	-8,1	7,1	7,9	3,0	6,2
Özel Tüketim	-4,0	-0,5	2,0	8,2	1,5	4,7	-9,6	8,5	8,2	3,2	7,4
Kamu Tüketimi	7,3	3,4	6,3	1,6	4,4	3,2	-2,1	0,8	6,6	2,3	1,3
S. S. Yatırımları	-14,2	-20,9	-14,0	0,6	-12,4	-0,4	-6,6	21,9	10,3	6,5	11,4
Makina Teçhizat	-16,1	-15,9	-11,8	13,1	-8,0	14,8	4,3	22,3	38,7	21,1	30,5
T. Nihai Yurtiçi Talep	-5,4	-6,1	-1,9	5,1	-2,0	3,2	-7,7	10,7	8,5	3,9	7,5
Stok Değişimi	-6,7	-1,2	2,4	6,8	0,6	5,7	5,2	5,3	-1,9	3,4	-1,5
Net İhracatın Katkısı	9,8	5,8	0,5	-5,5	2,4	-4,5	-7,9	-9,1	-0,6	-5,5	1,1
Mal ve Hizmet İhracatı	9,1	6,2	4,7	0,6	4,9	-1,8	-36,9	-22,1	0,0	-15,4	3,3
Mal ve Hizmet İthalatı	-29,6	-18,6	3,6	27,8	-5,3	21,4	-7,7	16,4	2,5	7,4	-1,1
GSYH	-2,6	-1,7	1,0	6,4	0,9	4,5	-10,3	6,3	5,9	1,8	7,0

Kaynak: (SBB, 2021c)

Yukarıdaki tablo2'den görüldüğü üzere, küresel salgının en yoğun yaşandığı 2020 yılının ikinci çeyreğinde GSYH %10,3 oranında daralma yaşamıştır. Sanayi sektörü %16,5 ve hizmetler sektörü (inşaat dâhil) %10,8 daralırken, tarım sektörü %3,7 büyüme göstermiştir. 2020 yılının üçüncü çeyreğinde genişleyici maliye ve para politikalarının etkisiyle ekonomi hızlı toplanarak GSYH %6,3 oranında büyümüştür. Bu büyüme tarım sektörüne %6, sanayi sektörüne %7,3 ve hizmetler sektörüne (inşaat dâhil) %4,4 oranında yansımıştır. Büyüme kaydetmiştir. 2020 yılının son çeyreğinde ise, üçüncü çeyreğe göre büyüme yavaşlamış %5,9 seviyesinde gerçekleşmiştir. Tarım sektörü %4, sanayi sektörü %10,3 ve hizmetler sektörü (inşaat dâhil) ise %3,3 oranında reel katma değer artışı gerçekleştirmiştir. 2020 yıl sonu GSYH %1,8 büyüme sağlayarak 2019 yılına göre nispeten daha çok büyümüştür.

### 3.3. Dış Ticarete Yönelik Etkiler

Dünya genelinde Covid-19 küresel salgını dış ticaret dengelerini negatif yönlü etkilemiştir. İhracat ve ithalat üzerindeki etkilere bakıldığında, ülkelerin gümrük kapılarını kapatması ve ülke geneli kısıtlamalara gidilmesi dolayısıyla arz ve talep daralması yaşanması, dünya genelinde ihracat ve ithalat rakamlarına da yansımıştır. Türkiye ekonomisi açısından bakıldığında, TL'nin aşırı değer kaybetmesi (rekabetçi kur politikası) etkisiyle ihracatın artması ithalatın azalması tahmin edilmekteydi. Böylelikle de küresel salgının dış ticaret üzerindeki etkisinin, görece olarak daha az hissedilmesi beklenmekteydi. Ancak sonuçlara bakıldığında bu beklenti gerçekleşmemiştir (Yıldırım, 2021:283).



Grafik8: İhracat, İthalat ve Dış Ticaret Dengesi, 2020

Kaynak: (TÜİK, 2020).



Türkiye'nin 2020 dış ticaret performansı, covid-19 küresel salgının seyrine göre şekil almıştır. Dünyada küresel salgının ilk ortaya çıktığı dönemde Türkiye başarılı bir süreç yönetimi izlemiştir. Yukarıdaki grafik 8'de görüldüğü üzere, Türkiye, ocak ve şubat aylarında sırasıyla 14,7 ve 14,6 milyar dolarlık ihracatla, cumhuriyet tarihindeki en güçlü ocak ve şubat aylarını geçirmiştir. (TİM, 2021:25). Salgın merkezinin Avrupa'ya kayması ile Türkiye'nin ihracat rakamlarında dönemsel düşüşler yaşanmıştır. Türkiye'de ilk vakaların görüldüğü mart ayı sonrası ihracat ve ithalat rakamlarında ciddi düşüşler görülmüştür. Nisan ayında ise ihracat 9 milyar dolara ithalat 13,5 milyar dolara gerileyerek dış ticarete yılın en düşük performansının gösterildiği ay olmuştur. Mayıs ayında ihracat 9,9 milyar dolar seviyelerine yükselerek Türk ihracatı, toparlanma sürecine girmiştir. 2020 yılında dış ticaret açığı, 29,5 milyardan, 49,9 milyar dolara yükselerek %69,1 artış göstermiştir. İhracatın ithalatı karşılama oranı ise 2019 yılında %86,0 iken, 2020 yılında %77,2'ye gerilemiştir.

#### 4. TÜRKİYE'DE KÜRESEL SALGIN DÖNEMİNDE UYGULANAN MALİYE VE PARA POLİTİKALARI (KAMU MALİYESİ TEDBİRLERİNİN DEĞERLENDİRİLMESİ)

Tüm insanlık için ciddi bir sağlık tehdidi olan Covid-19 küresel salgını, ekonomiler için de o derece büyük bir sorun teşkil etmiştir. Salgının önüne geçebilmek amacıyla alınan önlemler, üretimin seyrini, istihdamı ve kişilerin tüketim alışkanlıklarını etkilemektedir. Ekonomideki genel dengelerin bozulmaması için politika yapımcılar bir yandan merkez bankaları aracılığıyla piyasanın ihtiyacı olan likiditeyi sağlamaya çalışırken diğer yandan da maliye politikaları aracılığıyla küresel salgınından en az tahribatın alınmasına çalışmıştır.

Dünyada her ne kadar da çeşitli salgınlar görülmüş olsa da covid-19 küresel salgını diğer salgınlardan hem salgının geçirdiği mutasyonlar hem de yayılma hızı itibariyle farklılık arz etmektedir. Covid-19 küresel salgının ekonomideki tahribatları göz önüne alındığında özellikle ekonomide ortaya çıkan durgunlukla beraber maliye politikasının ve para politikasının önemini artırmıştır. Küresel salgının ekonomik sonuçları, kapsamlı ve uyum içinde maliye ve para politikası uygulamalarını zorunlu kılmaktadır. Maliye politikasının küresel salgın dönemindeki önemi, ekonomide ortaya çıkan tahribattan en fazla hane halkının ve işletmelerin etkilenmesi sebebiyle ortaya çıkmıştır. Para politikasının önemi ise özellikle bu dönemde yaşanan ekonomik durgunluk sebebiyle piyasalarda likidite ihtiyacı doğmasından kaynaklanmıştır. Covid-19 küresel salgını, ekonomilerde büyüme oranlarının azalmasına, ihracatın düşmesine, işsizliğin yükselmesine ve arz ve talep dengelerinin bozulmasına neden olduğu görülmekle birlikte salgın döneminin ne kadar devam edeceği tam olarak kestirilemediğinden ekonomi üzerindeki etkisi de tam olarak bilinmemektedir. Bu durum da maliye ve para politikalarının önemini daha da artırmaktadır. (Fırat, 2020:210).

FED tarafından yapılan bir araştırmaya göre covid-19 küresel salgın döneminde işsizlik sigortası yardımları, koşulsuz transferler ve likidite destekleri gibi politikaların, gelir vergisinin düşürülmesi veya kamu harcamalarının artırılmasına kıyasla, hane halklarının tüketimini daha fazla artırdığı belirtilmektedir (Faria e-Castro,2020:2). Küresel salgın döneminde Türkiye'de doğrudan nakit destekleri ile düşük gelir grubundaki hane halkının korunmasına yönelik ve nakit akışında bozulma görülen işletmelerin likidite sorunu çözülerek istihdamı ve üretimi korumaya yönelik genişletici maliye politikası uygulanmıştır. İşletmelerin, kredi kanallarının ve finansal piyasaların nakit akışının sorunsuz işleyebilmesi için para politikası kurulu 17 mart 2020 tarihli toplantısında politika faiz oranını 100 baz puan indirerek %9,75 seviyesine çekmiştir. Bu karara ek olarak, 17 mart, 31 mart ve 17 nisan 2020 tarihlerinde küresel salgının ekonomik ve finansal etkilerini sınırlamak amacıyla tedbir paketleri açıklanmıştır. Bu tedbir paketleri aşağıdaki tablo3' de görüleceği üzere dört ana amaca odaklanılmıştır. (Aşağıda tablo3' de ayrıntılar verilmiştir.)

Tablo3: Covid-19'a Karşı Merkez Bankasının Aldığı Önlemler

Bankalara Türk Lirası ve Yabancı Para Likidite Yönetiminde Esneklik Sağlamak	Reel sektöre kredi akışının kesintisiz devamını sağlamak ve ihracatçı firmaları desteklemek
<ul style="list-style-type: none"> <li>Gün içi ve gecelik vadedeki hazır imkânlar çerçevesinde bankalara tüm likiditenin sağlanacağı duyurulmuştur.</li> <li>1 hafta vadeli repo ihalelerine ek ihtiyaç duyulan günlerde piyasaya 91 gün vadeye kadar repo ihaleleriyle likidite sağlanabileceği ifade edilmiştir.</li> <li>Piyasa Yapıcı bankalara tanınan Açık Piyasa İşlemleri (APİ) likidite imkânı limitlerinin artırılacağı açıklanmıştır.</li> <li>1, 3 ve 6 ay vadeli geleneksel yöntemle gerçekleştirilen ABD doları karşılığı swap ihalelerine ek Euro ve altın karşılığı swap ihalelerine başlanmıştır.</li> <li>Varlığa Dayalı Menkul Kıymetler ve İpotek Teminatlı Menkul Kıymetler teminat havuzuna dâhil edilmiştir.</li> </ul>	<ul style="list-style-type: none"> <li>Reel kredi büyüme koşullarını sağlayan bankalar için yabancı para zorunlu karşılık oranları 500 baz puan indirilmiştir.</li> <li>17 Mart 2020 tarihinde bankalara hedefli ilave likidite imkânı tanınacağı ifade edilmiş, 31 Mart 2020 tarihinde bu imkânların limitlerinin artırılmasına karar verilmiştir.</li> <li>91 gün vadeye kadar repo ihaleleri yoluyla bir hafta vadeli repo ihale faiz oranının 150 baz puan altında faiz oranı üzerinden miktar ihalesi yöntemiyle Türk lirası likidite sağlanacaktır.</li> <li>Miktar ihalesi yöntemiyle 1 yıl ve 6 aylık vadelerde döviz karşılığı Türk lirası swap ihaleleri düzenlenerek ilgili bankalara bir hafta vadeli repo ihale faiz oranının sırasıyla 100 baz puan ve 125 baz puan altında faiz oranı üzerinden ABD doları, Euro veya altın karşılığı Türk lirası likidite sağlanacaktır.</li> </ul>
Reeskont kredi düzenlemeleriyle ihracatçı firmaların nakit akışını desteklemek	DİBS piyasası likiditesini destekleyerek parasal aktarım mekanizmasını güçlendirmek
<ul style="list-style-type: none"> <li>18 Mart 2020 tarihinden 30 Haziran 2020 tarihine kadar vadesi gelecek reeskont kredisi geri ödemelerinin vadesi 90 güne kadar uzatılmıştır.</li> <li>Hâlihazırda kredi taahhüdü açık olan reeskont kredileri ile 18 Mart 2020 tarihinden 30 Haziran 2020 tarihine kadar kullanılacak reeskont kredilerine 12 ay ek taahhüt kapama süresi verilmiştir.</li> <li>Mevcut reeskont kredisi azami vadeleri, 20 Mart 2020 tarihinden itibaren geçerli olmak üzere, kısa vadeli kullanımlar için 120 günden 240 güne, daha uzun vadeli kullanımlar için ise 720 güne çıkarılmıştır.</li> <li>Mal ve hizmet ihracatçısı firmalara Türk lirası cinsi ihracat ve döviz kazandırıcı hizmetler reeskont kredisi imkânı tanınmıştır. Krediler için toplam limit 60 milyar Türk lirasıdır.</li> </ul>	<ul style="list-style-type: none"> <li>APİ portföyü doğrudan alım işlemlerinin önden yüklemeli olarak gerçekleştirilebileceği ve gerektiğinde limitlerin piyasa koşullarına göre güncellenebileceği belirtilmiştir. 17 Nisan 2020 tarihinde, 2020 yılı Para ve Kur Politikası metninde 2020 yılı için TCMB analitik bilanço aktif toplamının azami %5'i olarak belirlenmiş olan APİ portföyü nominal büyüklüğünün, TCMB analitik bilanço aktif toplamına oranı azami %10 olarak güncellenmiştir.</li> <li>31 Mart 2020 tarihinde geçici bir süre için Piyasa Yapıcı bankalara, İşsizlik Sigortası Fonu'ndan satın aldıkları DİBS'leri TCMB'ye satma imkânı veya APİ çerçevesinde tanınan likidite imkânını artırma olanağı sağlanmıştır. Bu çerçevede 17 Nisan 2020 tarihine kadar yaklaşık 15,6 milyar Türk lirası tutarında kıymet alımı gerçekleştirilmiş olup alımlara dair veriler kamuoyu ile paylaşılmaktadır.</li> <li>17 Nisan 2020 tarihinde Piyasa Yapıcı bankalar için tanınan TCMB'ye doğrudan DİBS satım imkânına ilişkin limitlerin, repo işlem limitlerinden bağımsız olarak uygulanmasına ve Piyasa Yapıcı bankalara repo işlem limitlerine eşit büyüklükte DİBS satım limiti tanımlanmasına karar verilmiştir.</li> <li>Bu kapsamda gerçekleştirilecek DİBS alımları, APİ portföyü için belirlenen %10'luk toplam limit dâhilinde olacaktır.</li> <li>Miktar ihalesi yöntemiyle alımı gerçekleştirilecek olan DİBS'ler ve alım miktarları TCMB tarafından belirlenecektir.</li> </ul>

Kaynak: (TCMB, 2020)

Tüm dünyada küresel salgının ekonomik etkilerinin hafifletilmesi için politika yapımcılar tarafından bazı mali önlemler alınmıştır. Türkiye de alınan kilit mali önlemler şunlardır; (IMF,2021). (Aşağıdaki tablo 4' de ayrıntılara yer verilmiştir.)

- ✓ Kamu bankalarının kredi hizmeti ertelemeleri,
- ✓ İşletmeler için vergi ertelemeleri,
- ✓ Kamu bankalarına öz sermaye enjeksiyonları,
- ✓ Mart 2021'de sona eren kısa vadeli çalışma planı. Ayrıca, bazı mallarda (örneğin yiyecek ve konaklama hizmetleri) Mayıs 2021'e kadar KDV düşürüldü. Son olarak, ülke çapında çalışanların işten çıkarılması yasakları 2021 Mayıs ortasına kadar yürürlükte kalmıştır.

Nisan 2021'in sonlarında hükümet, küresel salgından en çok etkilenen sektörlerde istihdamı desteklemek için ek geçici önlemler içeren yeni bir toplu yasayı onaylamıştır. Tüm sektörler için kısa çalışma ödeneği sistemi de işten çıkarma yasağıyla birlikte haziran ayına kadar uzatılmıştır.

Esnaf ve küçük işletmeler için hibe paketi ve çiftçiler için kredi ertelemeleri, KOBİ'ler için Kredi Garanti Fonu destekli kredi planı ve ikramiye emekli maaşlarında artış da dahil olmak üzere mayıs ve haziran aylarında ek önlemler duyurulmuştur. TL banka mevduatlarında uygulanan stopaj ve sektör bazında KDV indirimleri temmuz ayı sonuna kadar uzatılmıştır.

**Tablo4:** Covid-19 Döneminde Hükümetin Aldığı Önlemler

Tedbir	Tarih	Açıklama
<b>Yıllık Gelir Vergisi Beyannamelerinin Ertelemesi</b>	17 Mart	Son günü 31.03.2020 olan yıllık gelir vergisi beyannamelerinin verilme ve ödeme süreleri 30.04.2020 tarihine ertelenmiştir.
<b>COVID-19 Ekonomik İstikrar Kalkanı</b>	18 Mart	Asgari ücret desteğinin devam ettirilmesi, Kısa çalışma ödeneğinin devreye alınması, En düşük emekli maaşının 1500 TL'ye yükseltilmesi, Emeklilerin bayram ikramiyelerinin Nisan ayı başında ödemesi, Yaklaşık 2 milyon aileye 1000 TL'lik nakdi desteğin verileceğinin duyurulması.
<b>Vergi Ertelemesi</b>	19 Mart	9 ana sektörde 6 ay boyunca vergiler ertelenmiştir. Perakende Ticaret ve alışveriş Merkezleri Demir Çelik ve Metal Sanayii, Otomotiv, Lojistik-Ulaşım, Sinema ve Tiyatro Faaliyetleri, Konaklama, Yiyecek ve İçecek Hizmetleri, Tekstil ve Konfeksiyon Faaliyetleri ile Etkinlik ve Organizasyona yönelik faaliyetlerin yer aldığı sektörler
<b>Seyahat ve Turizm Sektörlerine Yönelik İlave Vergi İndirimleri</b>	19 Mart	Otel kiralamalarına ilişkin irtifa hakkı bedelleri ve hasılat payı ödemeleri nisan, mayıs ve haziran ayları için 6 ay süreyle ertelenmiştir. İç havayolu taşımacılığında 3 ay süreyle KDV oranı, %1'e düşürülmüştür, Konaklama Vergisi Kasım ayı sonuna kadar ertelenmiştir, 23 Mart tarihinde 3 kamu bankası tarafından kredi, faiz ve maaş ödemelerini kapsayan birtakım kolaylıkların 3, 6, 12 boyunca uygulanacağı ilan edilmiştir.
<b>KDV Beyanname Verme Sürelerinin Uzatılması</b>	23 Mart	26 Mart tarihine kadar verilmesi gereken KDV beyanname verme ve ödeme süreleri 24 Nisan'a, 31 Mart'a kadar verilmesi gereken formların verilme süresi de 30 Nisan'a kadar uzatılmıştır.
<b>Belediyelere Aylık Olarak Verilen Vergi Payı Ödemelerinde Yapılan Kesintilerin 3 Ay Boyunca Ertelemesi</b>	23 Mart	Borçlarına Karşılık Olarak Yapılan Kesintilerin 3 ay boyunca yapılmaması belediyelere ekstra kaynak yaratacaktır.
<b>Sağlık Çalışanlarına ücretlerinin 3 Ay Boyunca Tavandan Yapılması ve 32 Bin Yeni Sağlık Personeli İstihdamı</b>	23 Mart	Performans ödemeleri 24 Mart tarihli Resmî Gazetede yayınlanarak yürürlüğe girmiştir.
<b>65 Yaşından Büyüklere ve Kronik Rahatsızlığı Olanlara Vergi Kolaylıkları</b>	24 Mart	
<b>19 Mart Tarihinde Açıklanan 9 Sektöre İlave Olarak 7 Sektör Daha Vergi Ertelemesine Gidilmiştir</b>	24 Mart	Sağlık hizmetleri, mobilya imalatı, madencilik ve taş ocakçılığı, inşaat, endüstriyel mutfak ekipmanları, araç kiralama, basılı yayın ve matbaacılık dâhil edilmiştir.
<b>Halkbank Tarafından İşleme Alınan Esnaf Destek Paketi</b>	24 Mart	Tüm esnafı kapsayan 6 ay ödemesiz, 36 ay vadeli, 25 bin TL limitli ve <b>Hazine desteği ile</b> yıllık %4,5 maliyetli kredi imkanı sunulmuştur. 26 Mart tarihinden itibaren uygulamaya alınan İşe Devam Kredi Desteği ile sektör ayrımı yapmadan tüm KOBİ ve KOBİ dışı işletmelere yıllık ciro miktarları göz önüne alınarak 6 ay ödemesiz, 36 ay vadeli ve %7,5 yıllık maliyetli kredi sağlanmıştır.
<b>Yıllık Gelir Vergisi Beyanname Verme Süresinin Uzatılması</b>	25 Mart	Yıllık gelir vergisi beyanname verme süresi 31.03.2020'den 30.04.2020 tarihine kadar uzatılmıştır.

<i>Firmalara Maliyet ve İstihdam Desteği Kapsamında Kısa Çalışma Desteğinin Uygulanmaya Alınması</i>	26 Mart	İşyerinde faaliyetin tamamen veya kısmen en az dört hafta süreyle <i>durdurulması</i> hallerinde, işyerinde <i>üç ayı aşmamak üzere</i> sigortalılara çalışamadıkları dönem için <i>gelir desteği sağlayan</i> bir uygulamadır.
<i>Kamu Bankaları Aracılığıyla Vatandaşlara Sağlanan Temel İhtiyaç Desteği</i>	30 Mart	Maksimum 10 bin TL'ye kadar verilecek destek 6 ay ödemesiz, 30 ay ve toplamda 36 ay vadeli geri ödeme imkânına sahiptir.
<i>Ücretli Öğretmenlerin ve Usta Öğreticilerin Ek Ders Ücretlerinin Tatil Süresince Ödenmesi</i>	1-2 Nisan	
<i>Kurumsal ve Ticari İşletmeler ile Vatandaşların Kamu Bankalarına Olan Kredi ve Kredi Kartı Borçlarının Erteleilmesi</i>	13 Nisan	20 milyar 585 milyonluk kredi borcu ile yaklaşık 800 bin vatandaşın 40,6 milyarlık konut, ihtiyaç, araç kredisi ve/veya kredi kartı borcu ertelenmiştir.
<i>Kurumlar Vergisi Beyanname Verilme Sürelerinin Uzatılması</i>	17 Nisan	30 Nisan 2020 günü sonuna kadar verilmesi gereken Kurumlar Vergisi beyannameleri 1 Haziran 2020 günü sonuna kadar uzatılmıştır.

**Kaynak:** (TCHMB, 2020), (SESAM, 2020)

## 5. SONUÇ

Covid-19 küresel salgını 2019 aralık ayında Çin'de görülmesinden kısa süre sonra tüm dünyayı etkisi altına almıştır. Dünyada her ne kadar da çeşitli salgınlar görülmüş olsa da covid-19 küresel salgını diğer salgınlardan hem salgının geçirdiği mutasyonlar hem de yayılma hızı itibariyle farklılık arz etmektedir. Mevcut hükümetler küresel salgının yavaşlatılması ve önlenmesi için birtakım tedbirler almıştır. Alınan tedbirler de ekonomi üzerine birtakım maliyetler yüklemiştir. Covid-19 küresel salgının ekonomi üzerinde bıraktığı etki tüm ülkeler için aynı derecede olmamıştır. Dünyanın en büyük ekonomisine sahip ülkelerin salgından en çok etkilenen ülkeler olması dikkat çekicidir. En çok etkilenen ülkelerin aynı zamanda dünyanın en büyük ekonomilerine sahip olması dikkat çekicidir. Bu ülkeler arasında ABD, İngiltere, Almanya, İtalya, Fransa, Çin ve Japonya yer almaktadır. Vakaların en çok görüldüğü bu ülkelerde dünya GSYH'sının %60'ı, dünya üretim hacminin %65'i ve dünya imalat ihracının %41'i gerçekleşmektedir.

Covid-19 salgını tüm sektörleri aynı derecede etkilememiştir. Küresel salgının negatif etkileri, neredeyse tüm sektörler üzerinde görülmüş ancak bazı sektörleri ve bu sektörde çalışanları diğerlerine göre daha çok etkilemiştir. Küresel salgının ekonomi üzerinde ortaya çıkardığı tahribattan en çok etkilenen sektörler; konaklama ve yiyecek hizmetleri, Toptan ve perakende ticaret, imalat, ulaştırma hizmetleridir. En az etkilenen sektörler ise; kamu yönetimi, savunma, eğitim ve sosyal hizmetler faaliyetleridir.

Salgının üretim zinciri üzerindeki olumsuz etkisi tüm dünyada işsizlik oranlarının artmasına neden olmuştur. Özellikle 2020 yılının ilk yarısında işsizlik oranlarında keskin artışlar görülmüştür. 2020 yılının ikinci yarısında işsizlik oranları küresel ekonomik aktivitelerdeki hareketlenmeye bağlı olarak bir miktar düşse de salgın öncesi seviyelere ulaşamamıştır. Dünya genelinde küresel salgın sürecinde, kapanmalar ve kısıtlamalar nedeniyle işsizlik artarken bununla doğru orantılı olarak üretimde de hızlı düşüşler yaşanmıştır. Diğer bir ifadeyle, işsizlik oranlarındaki artışların ardında üretimin düşmesi ve ekonomik büyümenin negatife dönmesi yatmaktadır.

Türkiye günlük vaka sayısında 30 Kasım 2020 itibari ile iki yüz yirmi binlere yaklaşarak ilk pik noktasını, 19 Nisan 2021 itibari ile de günlük vaka sayısı dört yüz on beş binlere ulaşarak ikinci pik noktasını görmüştür. Küresel salgın döneminde Türkiye ekonomisindeki dalgalanmalar yine günlük vaka sayıları ile ilişkili olmuş özellikle 2020 yılının son çeyreği ve 2021 yılının ikinci çeyreğinde Türkiye ekonomisi genel anlamda ciddi daralmaya girmiştir.

Türkiye'de salgın döneminde istihdamın korunması amacıyla bir dizi tedbirler alınıp kayıtlı işçiler için toplu işten çıkarmalar engellense bile, küresel salgının pik yaptığı nisan ve mayıs aylarında yaklaşık 3 milyonun üstünde kişi işini kaybetmiş, Türkiye ekonomisi 2020 yılının ikinci çeyreğinde %-10,3 oranında

daralmıştır. Aynı zamanda küresel ekonomide yaşanan daralmalar Türkiye'nin dış ticaret rakamlarında da ciddi oranda düşümlere neden olmuştur. Özellikle Türkiye'nin gerçekleştirmiş olduğu ihracatta önemli bir paya sahip olan Avrupa ülkelerinin küresel salgından yüksek derecede etkileniyor olması ihracat rakamlarını derinden etkilemiştir. Maliye ve para politikası dahilinde alınan önlemler ile 2020 yılı üçüncü çeyreğinde V-tipi toparlanmanın gerçekleştiği görülmüştür.

Küresel salgının ekonomik sonuçları, kapsamlı ve uyum içinde maliye ve para politikası uygulamalarını zorunlu kılmıştır. Maliye politikasının küresel salgın dönemindeki önemi ekonomide ortaya çıkan tahribattan en fazla hane halkının ve işletmelerin etkilenmesi sebebiyle ortaya çıkmıştır. Para politikasının önemi ise özellikle bu dönemde yaşanan ekonomik durgunluk sebebiyle piyasalarda likidite ihtiyacı doğmasından kaynaklanmıştır. Türkiye'de salgın döneminde uygulanan genişletici maliye ve para politikaları ile küresel salgının ekonomide ortaya çıkarmış olduğu krizin etkileri hafifletilmeye çalışılmıştır. Ancak, uygulamaya konulacak her yeni tedbir paketi bütçe açığını daha da artıracak ve mali disiplinden taviz verilmesine neden olacağı için Türkiye gelişmiş ülkelere göre bu konuda daha itimatlı davranmıştır.

#### KAYNAKÇA:

- Baldwin, R. & Weder di Mauro, B. (2020). Economics in the Time of Covid-19, CEPR Press, London.
- Cinel, E. A. (2020) "Covid-19'un Küresel Makroekonomik Etkileri ve Beklentiler", Politik Ekonomik Kuram, 4(1):124-140.
- Çetin, G. & Balcı, Y. (2020). "Covid-19 Pandemi Sürecinin Türkiye'de İstihdama Etkileri ve Kamu Açısından Alınması Gereken Tedbirler", İstanbul Ticaret Üniversitesi Sosyal Bilimler Dergisi, Covid19-Özel Ek:40-58.
- Demir, O & Esen, A. (2021). "Covid 19'un Yıkıcı Ekonomik Etkileri ve Türkiye Ekonomisinde Dönüşüm İhtiyacı", Journal of Emerging Economies and Policy, 6(1):88-105.
- Eroğlu, E. (2020). "Covid-19'un Ekonomik Etkilerinin ve Pandemiyle Mücadele Sürecinde Alınan Ekonomik Tedbirlerin Değerlendirilmesi", International Journal of Public Finance, 5(2):211-236.
- Faria e Casstro, M. (2020). "Fiscal Policy During a Pandemic", Working Paper 2020-006E, Federal Reserve Bank of St LOUIS:1-45, <https://s3.amazonaws.com/real.stlouisfed.org/wp/2020/2020-006.pdf>.
- Fırat, M. (2020). "Covid-19 Krizi ve IMF Destekli Maliye Politikalarının Gerekliliği, Ekonomi", İşletme ve Maliye Araştırmaları Dergisi, 2(2):209-222.
- Gür, N.; Tatlıyer, M. & Dilek Ş. (2020). Ekonominin Koronavirüsle Mücadelesi, SETA Yayınları, İstanbul.
- ILO (2020a). International Labour Organization, Covid-19 and the World of Work. Third Edition, [wcms\\_743146.pdf](https://www.ilo.org/wcms_743146.pdf) (ilo.org).
- ILO, (2020b). International Labour Organization, Küresel Salgının Türkiye'de İstihdama Etkisi: COVID-19 Olmasaydı İstihdam Ne Durumda Olurdu?, [https://www.ilo.org/wcmsp5/groups/public/---europe/---ro-geneva/---ilo-ankara/documents/publication/wcms\\_765422.pdf](https://www.ilo.org/wcmsp5/groups/public/---europe/---ro-geneva/---ilo-ankara/documents/publication/wcms_765422.pdf).
- IMF (2021). International Monetary Fund, Policy Responses to Covid-19, Policy Responses to COVID19 (imf.org).
- Kara, E. (2020). "Covid-19 Pandemisi: İşgücü Üzerindeki Etkileri ve İstihdam Tedbirleri", Avrasya Sosyal ve Ekonomi Araştırmaları Dergisi (ASEAD), 7(5):269-282.
- SBB (2020). T.C. Cumhurbaşkanlığı Strateji ve Bütçe Başkanlığı, Dünya Ekonomisindeki Son Gelişmeler Bülteni, Konjunktür Değerlendirme Daire Başkanlığı, Ankara.
- SBB (2021a). T.C. Cumhurbaşkanlığı Strateji ve Bütçe Başkanlığı, Dünya Ekonomisindeki Son Gelişmeler Bülteni, Konjunktür Değerlendirme Daire Başkanlığı, Ankara.
- SBB (2021b). T.C. Cumhurbaşkanlığı Strateji ve Bütçe Başkanlığı, GSYH Büyüme Oranları, Büyüme - T.C. Cumhurbaşkanlığı Strateji ve Bütçe Başkanlığı - SBB.
- SBB (2021c). T.C. Cumhurbaşkanlığı Strateji ve Bütçe Başkanlığı, Ekonomik Gelişmeler 1. Çeyrek 2021, Cumhurbaşkanlığı Strateji ve Bütçe Başkanlığı, Ankara.

SESAM, (2020). Sakarya Ekonomik ve Sosyal Arařtırmalar Merkezi, Türkiye’de Covid-19’la M¼cadelede Alınan Kamu Maliyesi Tedbirlerinin Deęerlendirilmesi, <https://sesam.sakarya.edu.tr/tr/duyuru/goster/91540/turkiye-de-covid-19-la-mucadelede-alinan-kamu-maliyesi-tedbirlerinin-degerlendirilmesi>.

TCHMB (2020). T.C. Hazine ve Maliye Bakanlıęı, Covid-19 Ekonomik İstikrar Kalkanı Paketi, [https://www.mosb.org.tr/\\_uploads/2020040816303467.pdf](https://www.mosb.org.tr/_uploads/2020040816303467.pdf).

TCMB (2020). Türkiye Cumhuriyet Merkez Bankası, Korona vir¼s¼n Ekonomik ve Finansal Etkilerine Karşı Alınan Tedbirler, <https://www.tcmb.gov.tr/wps/wcm/connect/TR/TCMB+TR/Main+Menu/Duyurular/Koronavirus>.

TİM (2021). Türkiye İhracatçılar Meclisi, İhracat 2021 Raporu, Türkiye İhracatçılar Meclisi, İstanbul.

TÜİK (2020). Türkiye İstatistik Kurumu, Dış Ticaret İstatistikleri, <https://data.tuik.gov.tr/Bulten/Index?p=Dis-Ticaret-Istatistikleri-Eylul-2020-33857>.

TÜİK (2021), Türkiye İstatistik Kurumu, İşg¼c¼ İstatistikleri, <https://www.tuik.gov.tr/>.

Voyvoda, E & Yeldan, E. (2020). Salgın, Türkiye Ekonomisi ve Gerçekçi Bir Kamu Politikası Önerisi, Salgın, Türkiye ekonomisi ve gerçekçi bir kamu politikası önerisi - Sarkaç (sarkac.org).

Yıldırım, U. (2021). “Covid-19 Pandemisinin Dış Ticaret Üzerine Etkisi: İstatistiksel Bir Yaklaşım”, *Fiscaoeconomia*, 5(1):280-295.

