

Taşınmalı Eğitime İlişkin Yapılan Çalışmaların İncelenmesi: Bir İçerik Çalışması

An Examination of Studies on Borrowed Education: a Content Study

ÖZET

Gelişen dünyada bilgi ve teknoloji alanlarında büyük değişimler meydana gelmiştir, içinde bulunduğumuz çağ bilgi çağıdır. Tüm bu gelişmelere paralel olarak bilgi toplumunun gereklerine göre insanların eğitilerek nitelikli bireyler haline getirilmesi gelişmiş bir toplum yapısı oluşturmak için kaçınılmazdır. Türkiye’de coğrafi koşullar, eğitim sistemi ve toplumsal bir takım sorunlar nedeniyle bir kesim eğitim imkanlarından gerektiği gibi fayda sağlayamamaktadır. Bu kesim genelde ülkede kırsal kesimlerde yaşayan kitlelerdir. Tüm bu sebeplerden ötürü neredeyse nüfusun dörtte birini oluşturan ve kırsalda yaşayan bireylerin eğitim şartlarının iyileştirilmesi, üzerinde çalışılması gereken çok önemli bir husustur.

Kırsal kesimde yaşayan öğrencilerin eğitim şartlarının iyileştirilmesi ve yoksun bırakıldıkları imkanlardan bir şekilde faydalanmaları amacına hizmet etmesi için geliştirilen taşınmalı eğitim uygulamaları 1989-1990 yılları arasında faaliyete geçirilmiştir. Bu uygulamalar ile okulu bulunmayan, bulunduğu halde birleştirilmiş sınıf uygulamaları gibi çağ dışı sorunları yaşayan, fiziki şartları ve materyal anlamında yetersiz olan okul binaları gibi sorunlar yaşayan kırsal kesimdeki öğrencilerin en yakındaki merkez okullarına taşınmaları suretiyle eğitim imkanlarının geliştirilmesine olanak sağlamaktadır. Taşınmalı eğitimin yukarıda sayılan önemli işlevlerinden ötürü alan yazında bu konu hakkında yapılmış çalışma ve araştırmaların analiz edilmesi önem arz etmektedir. Hazırlanan bu çalışma ile 2000-2020 yılları arasında taşınmalı eğitim konusunda yapılmış araştırmaların kapsamlı bir şekilde incelenip analiz edilmesi amaçlanmıştır. Kaynak olarak ulusal tez merkezi ve tr dizin alt yapısı kullanılmıştır. 21 adet araştırma makalesi ve 29 adet tez incelenmiş ve belli standartlarda ulaşılan veriler analiz edilmiştir.

Anahtar Kelimeler: Taşınmalı Eğitim, Öğrenci, Kırsal Kesim

ABSTRACT

In the developing world, great changes have occurred in the fields of information and technology, the age we live in is the information age. Parallel to all these developments, training people and making them qualified individuals according to the requirements of the information society is inevitable in order to create a developed society structure. Due to geographical conditions, education system and some social problems in Turkey, some people cannot benefit from education opportunities as they should. This segment is generally the masses living in rural areas of the country. For all these reasons, improving the education conditions of individuals who make up almost a quarter of the population and live in rural areas is a very important issue that needs to be worked on. Due to the important functions of bussed education mentioned above, it is important to analyze the studies and researches on this subject in the literature. With this study, it is aimed to comprehensively examine and analyze the researches on bussed education between the years 2000-2020. The national thesis center and tr index infrastructure were used as the source. 21 research articles and 29 theses were examined and the data reached in certain standards were analyzed.

Keywords: Bussed Education, Student, Rural Area

GİRİŞ

Devletlerin görevi vatandaşlarına kamusal hizmetlerin eşit oranda sunulmasını sağlamaktır. Bu anlayışla devletin vatandaşlarına eşit düzeyde eğitim imkanı sağlama görevi kapsamında geliştirmiş oldukları uygulamalar vardır. Taşınmalı eğitim bu uygulamalardan birisidir ve ülkemizde yaşayıp eğitime erişme konusunda problemler yaşayan kesimler için hayata geçirilmiştir.

Mehmet Ali Candaş¹ 
Erdal Güneştekin² 
Yeliz Korkmaz³ 
Seyfettin Kurt⁴ 
Namık Kemal Sevinçkan⁵ 
Orhan Ulupınar⁶ 

How to Cite This Article

Candaş, M. A., Güneştekin, E., Korkmaz, Y., Kurt, S., Sevinçkan, N. K. & Ulupınar, O. (2023). “Taşınmalı Eğitime İlişkin Yapılan Çalışmaların İncelenmesi: Bir İçerik Çalışması” International Social Sciences Studies Journal, (e-ISSN:2587-1587) Vol:9, Issue:107; pp:4735-4744. DOI: <http://dx.doi.org/10.29228/sss.j.670> 09

Arrival: 13 November 2022
Published: 31 January 2023

Social Sciences Studies Journal is licensed under a Creative Commons Attribution-NonCommercial 4.0 International License.

¹ Okul Müdürü., MEB İzmir, Türkiye

² Okul Müdürü., MEB, İzmir, Türkiye

³ Öğretmen., MEB, Ankara, Türkiye

⁴ Okul Müdürü., MEB, Ankara, Türkiye

⁵ Okul Müdürü., MEB, Diyarbakır, Türkiye

⁶ Müdür Yardımcısı., MEB, İzmir, Türkiye

Ülkemizde özellikle kırsal kesimde okulu olmayan veya kapalı bulunan, öğretmen ve fiziki kaynaklar açısından eksiklikleri bulunan, coğrafi koşulları kötü yerleşim yerlerindeki öğrencilerin, olanakları uygun yerleşim yerlerindeki eğitim kurumlarına taşınması uygulamasına taşınmalı eğitim denilmektedir. Taşınmalı eğitim fırsat eşitliği açısından çok önemli ve üzerinde düşünülmesi gereken bir kavramdır. Bu uygulama genel okullaşma oranının artmasına katkı sağlamıştır, uygulama sayesinde, birleştirilmek suretiyle sınıf mevcutları hat safhada artırılmış, çağın gereklerine aykırı kötü okul görüntüleri ortadan kalkmıştır. Uygulama öncesi özellikle kırsal kesimde okulu bulunmayan yerleşim yerlerinde oturan kız öğrenciler velileri tarafından okula gönderilmemekte, eğitim imkanları ellerinden alınmakta idi, bu uygulama sayesinde bu problemlerin çözümü hızlanmıştır (Şentürk Cankurtaran, 2005). Taşınmalı eğitim, eğitime erişimi sağlayarak, merkezi arterlerde bulunup köylerde olmayan alışveriş merkezleri, büyük çapta marketler, mağazalar benzeri yerleri öğrencilerin görüp tanımalarını, köylerinden dışarı çıkararak kentlerdeki okullarda farklı insanlarla, farklı kültürlerle ve farklı sosyal sınıflardan öğrencilerle bir arada olmalarını, öğretmenleri, okul müdürlerini tanıyıp sosyalleşmelerini sağlar.

Problem Durumu

Eğitim hakkını güvence altına alan Anayasamızda bu hakkı kişilerin doğuştan kazandıkları bir hak olarak tanımlar. 42. maddesi hiçbir vatandaşın eğitim hakkının elinden alınamayacağını, temel eğitimin cinsiyeti ne olursa olsun mecburi olduğunu açıklamaktadır. Ayrıca 1739 Sayılı Milli Eğitim Temel Kanunu'nun ikinci bölümünün 7. maddesinde temel eğitimin Türk vatandaşlarının her birinin hakkı olduğu, diğer eğitim kademelerinden ise vatandaşların bir takım nitelikleri ölçüsünde yararlanabileceği belirtilmektedir. Aynı kanun başka bir maddesinde ise eğitimde fırsat eşitliğini esas alarak, cinsiyeti ne olursa olsun tüm vatandaşlara eşit imkanlarda eğitim sunulacağı, maddi olanakları kısıtlı ve başarılı olan vatandaşlara üniversite kademesine kadar kredi gibi parasız yatılılık gibi kolaylıkların yapılacağı ve özel eğitime muhtaç bireylerin yetiştirilmesi amacıyla bir takım önlemler alınacağı belirtilmektedir. Taşınmalı eğitim uygulaması öğrenci sayısı az, fiziki koşullar anlamında binası, eğitim materyalleri yetersiz olan, öğretmeni bulunmayan, yerleşim yerlerinde yaşayan öğrencilerin Anayasal hak olan fırsat eşitliğinden faydalanmaları için geliştirilmiş bir uygulamadır.

Milli Eğitim Bakanlığının 15.04.2000 tarihli Resmi Gazete'de yayımlanan Taşınmalı İlköğretim Yönetmeliğinin 4. maddesine göre; Temel eğitim kurumlarından herhangi birisinin bulunmaması, eğitim faaliyetlerine kapalı olması ya da birleştirilmiş sınıflarda kalabalık mevcutlar ile eğitimin sunulması durumunda, buradaki öğrencilerin belirlenen kentlerdeki veya bir takım merkezlerdeki okullara günlük olarak taşınması, buralarda öğrencilere eğitim hizmeti sunulması amacına hizmet eden uygulamalara taşınmalı eğitim denir (MEB, 2000). Taşınmalı eğitim uygulaması ilk olarak Kocaeli ilinde iki, Kırklareli ilinde ise üç okulun pilot okul seçilmesi suretiyle 1989-90 eğitim öğretim yılında uygulanmıştır, taşınmalı suretiyle bu okullara 12 okuldan 305 öğrenci getirilmiştir (Şan, 2012). Bu uygulamanın pilot okullarda başarı getirmesi ile birlikte, bir sonraki dönemde 9 ilde daha kullanıldı ve 3289 öğrenci 78 merkez okula taşındı. 1991- 1992 yılında 29 ilde, 1997-1998 eğitim döneminin mecburi eğitimin 8 yıla çıkarıldığı dönemdir, bunun neticesinde "Taşınmalı İlköğretim Uygulaması" 72 kentte yürürlüğe konulmuştur ve 281833 öğrenci taşınmalı sistem ile 4804 merkez eğitim kurumuna götürülmüştür (Arı, 2000).

Araştırmanın Amacı

Araştırmanın amacı 2000-2020 yılları arasında taşınmalı eğitim konusunda hazırlanmış araştırmaların içerik analizlerinin yapılması ve bu yolla taşınmalı eğitimin öneminin vurgulanması, konu hakkında yeterli sayıda ve nitelikte çalışmanın yapıp yapılmadığının tespit edilmesidir.

Araştırmanın Önemi

Taşınmalı eğitim konusunda hazırlanmış araştırmaların içerik analizlerinin yer aldığı bu çalışma sayesinde, uygulamanın önemi vurgulanmış, taşınmalı eğitim sürecine ilişkin algıların hangi bakış açılarına göre şekillendiği tespit edilmiştir. Elde edilen bilgiler doğrultusunda taşınmalı eğitim sürecinin olumlu ve olumsuz yönleri öğrenilmiş olacak ve bu uygulamanın daha etkili ve verimli sonuçlar ortaya koymasına sağlanacaktır.

Sayıtlar

Bu literatür çalışmalarında, katılımcılar tarafından veri toplama araçlarına verilen yanıtların içtenlikle verildiği ve doğru görüşleri yansıttığı kabul edilmektedir.

Sınırlılıklar

Bu çalışma, yalnızca taşınmalı eğitime ilişkin yapılan literatür araştırmaları ile sınırlıdır.

Tanımlar

Eğitim: Yeni neslin sosyal hayatta kendilerine yer bulmaları amacıyla bilgi, kabiliyet ve gelişme sağlama yönlerinden ve de karakterlerinin geliştirilmesine katkı sağlama eylemi (www.google.com)

Taşımali Eğitim: ilköğretimde, okulu olmayan köy ve benzeri kırsal yerleşim yerlerinden okulun bulunduğu yere öğrencileri araçlarla günü günübirlik götürüp getirerek yapılan eğitim (www.google.com).

Öğrenci: eğitilmek için bu hizmeti sunan kurumların sistemine tabi olan bireyler (www.google.com).

Kırsal kesim: Nüfus yoğunluğu çok az ve şehirlerden uzak kırsalda kurulan yerleşim yerleri (www.seslisozluk.net).

KAVRAMSAL ÇERÇEVE

Türkiye’de Eğitim

Türk milli eğitimi, yasalar, kalkınma planları, şuralar, yönetmelikler vasıtasıyla uygulama zemini kazanmaktadır. Türkiye’deki milli eğitim sistemi yaygın ve örgün olmak üzere iki dala ayrılır, bu durum 1739 sayılı Milli Eğitim Temel Kanununda düzenlenmiştir (MEB, 1973). Örgün eğitim dalında okul öncesi eğitim, ilköğretim, ortaöğretim ve yükseköğretim kademeleri bulunmaktadır. İlk kademe okul öncesi eğitimidir. Okul öncesi eğitim ile ilgili ilk düzenleme 23.09.1913 tarihli Tedrisat-ı İptidaiye Kanunu’dur ve bu kanun ile bu eğitim kurumlarının açılması mecburi hale getirilmiştir. Eğitim sistemimizin genel yapısı içerisinde okul öncesi eğitime 1973 yılında, 1739 sayılı kanunla yer verilmiştir (Ada ve Baysal, 2010). 37-66 ay arasında bulunan öğrenciler anasınıflarında ya da uygulama dersliklerinde, 48-66 ay arasında bulunan öğrenciler ise anasınıflarında öğrenim görmeleri belirtilmiştir.

6-13 yaş aralığındaki çocukları kapsayan ilköğretim eğitim sistemimizin ikinci kademesidir. Temel eğitimin ikinci kademesi olan ilköğretim, öğrencinin 5 yaşını doldurduğu senenin Eylül ayı sonunda başlayıp, 13 yaşını tamamlayıp 14 yaşına geldiği senenin eğitim öğretim dönemi bitiminde sona erer. Dört senelik mecburi eğitim, ilköğretime dayalıdır, örgün ve yaygın eğitim sunan genel, teknik ve mesleki öğretim kurumlarının hepsini kapsamaktadır. Genel liseler ortaöğretim kademesinin bünyesinde, bu liseler kültürlü, toplumsal gerçekliklerin farkında olan, ülkenin kalkınmasına destek olacak beşeri sermaye ortamının oluşturulması amacıyla kurulmuşlardır. Teknik ve mesleki liseler ise ülkemizin ihtiyaç duyduğu üst düzey teknik kapasitesi gelişmiş insan ihtiyacının giderilmesini hizmet etmektir (Kıncal, 2004).

Ortaöğretime dayanan en az iki senelik, yüksek öğrenim sunan okulların tümü yükseköğretim kademesini oluşturmaktadır. Devam eden öğrencilerini bilgi, beceri ve yetenekleri doğrultusunda ülkenin eğitim ve bilim alanında geliştirdiği politikalara, yüksek düzeyde beşeri sermaye gereksinimlerine göre eğitmek, bilimsel bağlamda eğitim hizmeti sunmak gibi amaç ve hedefleri bulunmaktadır.

Taşımali Eğitim

Nüfus yoğunluğu az ve de dağınık yerleşim yerlerinde yaşamakta olan, zorunlu eğitime tabi öğrencilerin merkezlerde bulunan okullara günü birlik şekilde taşınması uygulaması Avustralya, ABD, Filipinler ve Yeni Zelanda gibi ülkelerde uygulanmıştır (Toprakçı, 2006). Türkiye’de konu ile alakalı olarak yapılan Taşımali İlköğretim Yönergesi ile hayata geçirilen uygulama, yönergede belirtilen tanıma göre “ ilkokul yaşındaki çocukların ve birleştirilmiş sınıf uygulaması ile eğitim veren okullardaki öğrencilerin, nüfusu az olan yerleşim birimlerinden alınarak, belirlenen merkezlere günü birlik taşınması ve buralarda eğitim hizmetini almalarının sağlandığı uygulamalara taşımali ilköğretim uygulaması denilmektedir.

Bazı yerleşim yerleri coğrafi koşulları ve dağınık yerleşim düzenleri sebebiyle eğitime uygun ortamları oluşturamamıştır. Bu olumsuzluklar burada yaşayan zorunlu eğitime tabi öğrencilerin eğitimlerinin aksamasına sebebiyet vermektedir. Taşımali eğitim faaliyetleri ile il ve ilçe merkezlerine uzak, az nüfuslu ve dağınık yerleşim birimlerindeki ilköğretim okullarının eğitime devam edememesi önündeki engeller aşılıma çalışılmıştır. Burada yaşamakta olan öğrenciler en yakın merkezde bulunan okullara kendilerine refakat eden öğretmenler gözetiminde, servis araçları ile günü birlik olarak taşınmakta, burada eğitim almaları sağlanmaktadır. Ayrıca coğrafi koşulları, iklimi, çevre ve yol durumları uygun olmayan, merkeze taşıma faaliyetleri için elverişli olmayan yerlerde yaşayan öğrenciler il ve ilçe Milli Eğitim Müdürlüklerince, yatılı ilköğretim bölge okullarına (YİBO) ya da pansiyonlu ilköğretim okullarına (PİO) yerleştirilmektedirler. Tüm bu süreç mercek altına alındığında bu durum taşımali sistem ile zorunlu eğitimin sağlanmasına yönelik bu faaliyetler, devletin vatandaşlarına karşı üzerine aldığı sosyal devlet sorumluluğunun bir parçası olarak görülebilir (Yalçın, 2006).

Türkiye’de Taşımali Eğitime Geçiş Nedenleri

Eğitimde fırsat eşitliği eğitim sisteminin en önemli problemlerinden birisidir, bu problemin yanında başkaca birçok problem, taşımali eğitim uygulamaları ile giderilmeye çalışılmıştır. Taşımali eğitim sistemine geçişin gerekçeleri incelenecek olursa;

Taşımali eğitim uygulamalarının hayata geçirilmesinin en önemli nedenlerinden birisi eğitim-öğretim faaliyetlerinde fırsat eşitliğinin sağlanması ve eğitim kalitesinin yükseltilmesidir. Ülke genelinde küçük yerleşim yerlerinde nüfus yoğunluğunun az oluşu, coğrafi anlamda dağınık olmaları sebebiyle buralarda eğitim hizmetleri sağlıklı bir şekilde götürülemez. Bu yerleşim yerlerine okul binası, gerekli tesisler, araç ve gereçler ve öğretmen gibi hizmetlerin götürülmesi maliyet olarak eğitim sistemine külfet yüklediği ve hizmetin kalitesini düşüreceği için buradaki eğitim kurumları kapatılarak, burada yaşayan öğrenciler merkezlerde bulunan okullara taşınmakta ve buralarda eğitim almaları sağlanmaktadır (<http://iogm.meb.gov.tr>).

Taşımali eğitimin hayata geçirilmesine gerekçe oluşturan en önemli olgulardan birisi de iç göçtür. Ülkemiz gelişmekte olan bir ülkedir ve 1980’li yıllardan itibaren kırsal kesimden büyük kentlere büyük oranda göçler gerçekleşmiştir. Bu göçler sebebiyle kırsalda nüfus yoğunluğu giderek azalmış, burada bulunan okullardaki öğrenci sayıları da düşüş göstermiştir. Azalan öğrenci sayıları sebebiyle buralarda bulunan okullara düşük kaliteli eğitim hizmeti sunulmuş, daha sonra da bunun maliyeti arttığı için bu okulların kapatılması yoluna gidilmiştir (<http://iogm.meb.gov.tr>).

Taşımali eğitimin gerekçelerinden bir diğeri ise dağınık yerleşim yerlerinin bulunmasıdır. Türkiye genelinde yaklaşık olarak 35000 köy ve bu köylere bağlı 45000 civarında köy altı yerleşim birimi bulunmaktadır. Bu yerleşim birimlerinin büyük çoğunluğu çok küçük yapılardır ve nüfusları çok azdır. Yukarıda sayıları verilen bu küçük yerleşim birimlerine eğitim götürmek çok maliyetli bir hizmettir. Bu maliyetlerin yüksek oluşu eğitim sisteminde taşımali eğitime geçilmesi zorunluluğunu doğurmuştur. Bu uygulama ile hem maliyetlerin düşürülmesi hem de insan gücü bağlamında büyük tasarruf sağlanmıştır. Ayrıca taşımali eğitim sistemi sonunda belirlenen merkez köylere, artan talebe cevap verebilmeleri için, gerek alt yapı gerekse başka bir takım hizmetler götürülmek suretiyle buraların kalkınması sağlanmıştır. İleriki yıllarda merkez köylerin kalkınması dağınık yerleşim birimlerinin ortadan kalkmasına ya da azalmasına da olanak sağlayacaktır (<http://iogm.meb.gov.tr>).

Taşımali Eğitimin Yararları

Taşımali eğitimin eğitim sistemine ve ülke ekonomisine bir çok faydaları bulunmaktadır. Bu faydaları üç kategoride incelemek mümkündür, bunlar eğitim öğretim yönünden sağladığı faydalar, sosyal ve kültürel yönden sağladığı faydalar ve ekonomik açıdan sağladığı faydalar.

Kendi yörelerinde fiziki koşulların yetersiz olduğu okullarda okuyan öğrenciler genelde birleştirilmiş ve kalabalık sınıflarda ders görmekte, bu öğrencilerin öğrenme ve eğitim ihtiyaçlarını olumsuz etkilemekte, imkanları daha geniş olan merkezi yerleşim yerlerinde öğrenim gören öğrencilere göre yetersiz eğitim almaktadırlar. Taşımali eğitim ile birlikte bu problemler ortadan kalkmış, öğrenciler daha geniş ve sınıf mevcudu düşük sınıflarda kaliteli eğitim almaya başlamışlardır. Okuma yazma öğrenmeleri, bilgi ve becerilerini geliştirmeleri hususunda büyük gelişmeler gözlemlenmiştir. Merkezi okullara devam eden taşımali eğitime tabi öğrencilerin sınıf geçme oranları da artış göstermiştir. Öğrencilerin derslerde kullanmaları gereken materyaller yönünden de gelişmeler bu uygulama sayesinde ortaya çıkmıştır.

Kırsal kesimden gelen öğrencilerin şiveleri ve konuşma şekilleri daha farklı olduğu için, merkezi okullarda Türkçe’yi daha iyi kullanmaları sağlanmıştır. Küçük yerleşim yerlerinde hizmet veren öğretmenler buralara adapte olmakta zorlandıkları için, ilk fırsatını bulduklarında büyük kentlere tayinle gitmek için çaba sarf etmektedirler, taşımali eğitim ile bu problemin de önüne geçilmiştir. Kırsal kesimde ayrıca çoğu okula stajyer öğretmen gönderildiği için bu öğretmenler ortaya çıkan problemlerin çözümü konusunda büyük sorunlar yaşamaktadırlar. Öğretmenlerin kırsal kesimdeki sosyal imkanların yetersiz olmasından kaynaklanan problemleri de çözüme kavuşturulmuştur. Neticede belirlenen merkezlerdeki öğretmenler daha yapıcı, daha pozitif ve daha olumlu bir takım davranış kalıpları sergiledikleri için öğrenciler öğretmenlerini rol model almaktadırlar ([www2.tbmm.gov.tr/d21/7/7-6198c.pdf](http://www.tbmm.gov.tr/d21/7/7-6198c.pdf)).

Taşımali eğitimin faydalarının değerlendirildiği bir diğerkriter ise sosyal ve kültürel yönden ortaya çıkan kazanımlardır. Taşımali eğitim uygulamasının ilk zamanlarında öğrencilerde bir takım negatif davranışlar, korkma, çekinme ve uyum gösterememe gibi olumsuz durumlar gözlemlenmiş ancak kısa vakte okulla ve çevreleri ile uyum sağladıkları, kendilerine olan güvenlerinin çoğaldığı, okul içi etkinliklere, grup çalışmalarına katılım sağlamaya başladıkları gözlemlenmiştir. Çocukların öğretim eylemlerine daha fazla katılım gösterdikleri, burada öğrendikleri bir takım etkinlikleri, yaşadıkları köylere aktardıkları, bu hareketlerin neticesinde beraberlik ruhunun

perçinlendiği ve bir takım kültürel etkileşimlerin ortaya çıktığı gözlemlenmiştir. Köylerinde pek dikkat etmedikleri görgü kuralları gibi normları öğrenerek uyum sağlamayı öğrendikleri ve toplum içinde ve kent hayatında nasıl yaşanması gerektiğini kolayca öğrendikleri kanıtlanmıştır (www2. tbmm. gov. tr/d21/7/7-6198c. pdf).

Bahsi geçen uygulamanın yararlarına yönelik bir diğer kriter ise ekonomik açıdan sağladığı yararlarıdır. Taşımali eğitim kapsamına alınan imkanları kısıtlı kırsal kesim birimlerinde eğitim için en az bir sınıf öğretmeni verilmesi ve okul binası yapılması gibi zorunluluklar dikkate alındığında ortaya nasıl bir maliyet çıkacağı görülecektir. 2004-2005 yılında 29245 yerleşim birimi taşımali eğitime alındığında en az bu sayı kadar öğretmen ataması tasarrufu yapıldığı görülecektir. Öğrenci maliyetleri açısından değerlendirildiğinde taşımali eğitime tabi öğrencilere harcanan para ile kırsal kesime yapılması gereken yatırımlarını hemen hemen aynı miktarlarda olduğu görülecektir. Taşımali sisteme tabi çocukların taşıma maliyeti, diğer alternatiflerde eğitim alan çocukların masraflarına göre yaklaşık olarak %62 ucuza gelmektedir. Öğrencilerin bu uygulama ile taşındıkları okula ayrılan donanım ve materyallerin, merkezlerdeki okullara gönderilmesi sonucu bu materyallerden daha fazla çocuk istifade edecek ve bu ürünler için göze alınana maliyetler düşüş gösterecektir. Öğrencisi taşınan eğitim kurumlarının, fatura masraflarından tasarruf edilecek, okulları denetlemek için gelen devlet görevlilerinin görev giderlerini karşılamak için yapılan harcamalarda düşüş olacağı için maliyetler düşecek ve kamu kar edecektir. Boş kalacak olan eğitim kurumları başka bir takım kamusal hizmetler için tahsis edilecek ve bu sayede yeni yatırımlar yapılmayarak kamu kaynağı harcanmayacaktır. Buralarda yeni okul binası yapılması için yatırım yapmaya gerek kalmayacak, buralardan çocuklarının eğitimi için büyük şehirlere göç eden vatandaşlar tekrar memleketlerine döneceklerdir (www2. tbmm. gov. tr/d21/7/7-6198c. pdf).

Dünyada Taşımali Eğitim

Yerel yönetimler ve yerel uygulamalar anlamında dünyanın en önde gelen ülkelerinden birisi ABD'dir. Burada eyaletlerin özerk yapıları bulunmaktadır. Her eyalet kendi eğitim sistemine ve normlarına göre okullarda öğrencilerin eğitime katılımlarında, bir çok kamusal hizmette ve işlerde özerk yetkilere sahiptirler. Her yerleşim biriminin kendine has eğitim öğretim sistemi bulunmaktadır. Eyalette yürürlükte olan kanunlara ters düşmemek kaydıyla bu yerel yönetim birimleri eğitimde istedikleri sistemi denemekte özgürdürler. Okullardaki eğitim programlarını ve ders programlarını uygulama ve düzenleme konusunda yetkileri vardır (Başaran, 1974: Akt. Ağırkaya, 2010).

Her yerleşim birimi "Eğitim Bölgesi" olarak kurgulanmıştır. Burada özellikle İkinci Dünya Savaşından önce sayıları yüz binden fazla olan eğitim öğretim bölgeleri bir araya getirilerek 1950'de 40065'e, 1969-70 öğretim yılında da 22240'a düşmüştür.(Başaran, 1974: Akt. Altunsaray, 1996). Bu yerlerde fiziki koşulların ülkenin büyüklüğüne yakışır bir şekilde düzenlenmesi konusunda yaşanan problemler sebebiyle öğrenciler belirlenen en yakındaki bölgelere taşınarak eğitim hizmeti sunulmaktadır (Başaran, 1974: Akt. Altunsaray, 1996).

Taşımali eğitim konusundaki en geniş ve ayrıntılı uygulama Avustralya'dadır. Avustralya'nın Orta Queensland yöresinde sürdürülen "Taşınabilir Sınıf Projesi", Queensland Eyaleti Eğitim Bakanı tarafından tavsiye edilen bölgelerde uygulanmaktadır. Bu ülkenin eğitim bakanlığı taşımali eğitim uygulamasının ücra kırsal kesim birimlerinde hayata geçirilmesini salık vermektedir. Bu projeler bir takım yapılar tarafından da desteklenmektedir. Arazisi çok geniş ancak nüfusu araziye oranla düşük olan bu ülkede aileler büyük çok geniş alanlara yayılmış ve buralarda hayatlarını sürdürmektedirler, Her kilometrekareye bir birey düşmektedir. Bu nedenle, buradaki öğrencilere taşımali eğitim hizmeti sunulmaktadır. Bu uygulama gereğince kamyonlar sınıf haline getirilmiş, en az 10 kişilik sınıflar ve derslikler yapılmıştır. Taşınabilir sınıflar şeklinde kullanılan bu kamyonlarda biri okul müdürü diğeri öğretmen olmak üzere iki işgören bulunmaktadır. 1978 senesinden itibaren yürürlükteki bu projedeki "Taşımali Sınıfların" gereksinimleri merkez komitelerince devamlı olarak giderilmektedir, 9 adet bölgede bu uygulama başarısını devam ettirmek suretiyle varlığını korumaktadır (Fowler, 1979: Akt. Küçüköglü, 2001).

YÖNTEM

Araştırmanın Modeli

Araştırmada okul yöneticilerinin yaşadığı çatışma türlerini ve yöneticilerin uyguladıkları çatışma çözüm yöntemlerini belirlemek amacıyla tarama modeli kullanılmıştır. Karasar'a (1999) göre tarama modeli geçmişte ya da hâlen var olan bir durumu var olduğu şekliyle betimlemeyi amaçlayan bir yaklaşımdır. Bu nedenle araştırma modeli olarak tarama modeli seçilmiştir. Araştırma literatür taraması şeklinde yapılmıştır.

Araştırmanın Evreni ve Örneklemi

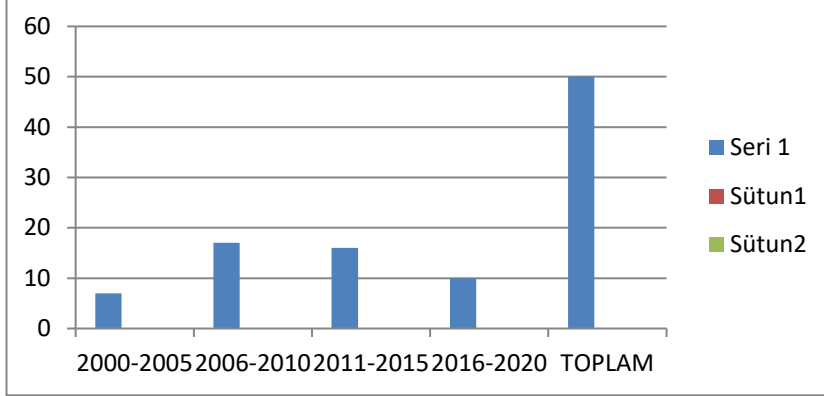
Araştırmanın evreni konuyla ilgili olarak yazılmış, tüm tezler, makaleler ve kitaplardır. Örneklemi ise son 20 yılda konuyla ilgili olarak yazılmış tezler ve makalelerdir

Araştırmada Kullanılan Veri Toplama Araçları

Literatür taraması yöntemiyle ulaşılan çalışmalar arasında eğitim bilimleri alanındaki veri tabanından elde edilen makaleler ve Yükseköğretim Kurumunun resmi internet sitesinden “eğitim ortamı” anahtar kelimesi ile taranarak elde edilen tezler yer almaktadır. Çalışma materyalini Tr Dizin veri tabanı ve Yök Tez Ulusal veri tabanı kullanılmıştır. Burada taşınmalı eğitim ile ilgili olarak tespit edilen 29 adet tez ve 21 adet makale incelenmiştir. Bu çalışmalar 2000-2020 yıllarını kapsamaktadır. Doküman analizinde yararlanılan tüm kaynaklar eklerde verilmiştir.

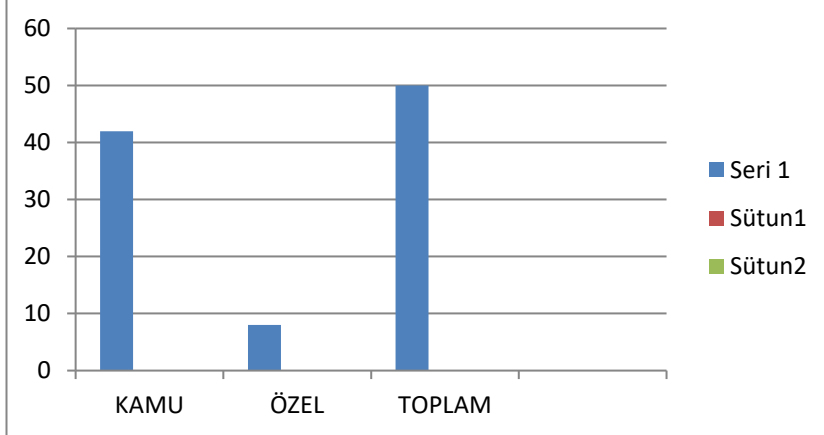
BULGULAR VE YORUM

Grafik 1: Taşınmalı Eğitim Konusunda Yapılan Araştırmaların Yayımlı Yıllarına Göre Dağılımı



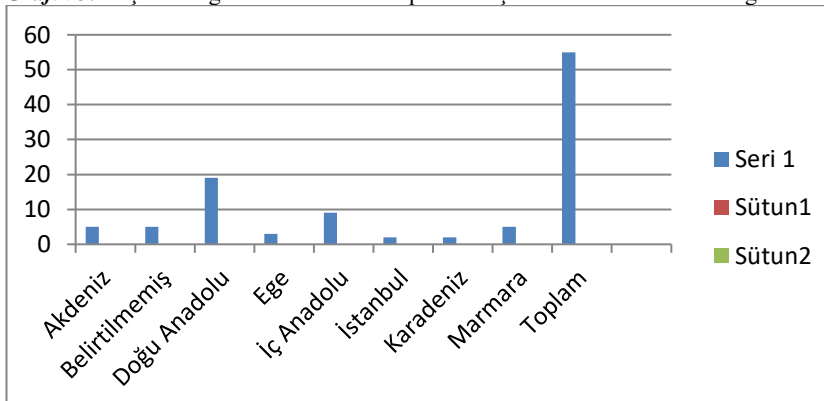
Grafik 1 incelendiğinde, taşınmalı eğitim ile ilgili hazırlanan araştırmaların 2006-2010 yılları ($n=17$, %34) arasında yoğunlaştığı görülmektedir. Konunun araştırılması ile ilgili olarak son yıllara doğru bir düşüş olduğu görülmektedir. Bu taşınmalı eğitim sistemindeki sorunların çözüme kavuşturulduğu anlamına gelebilir.

Grafik 2: Taşınmalı Eğitim Konusunda Yapılan Araştırmaların Üniversite Türüne Göre Dağılımı



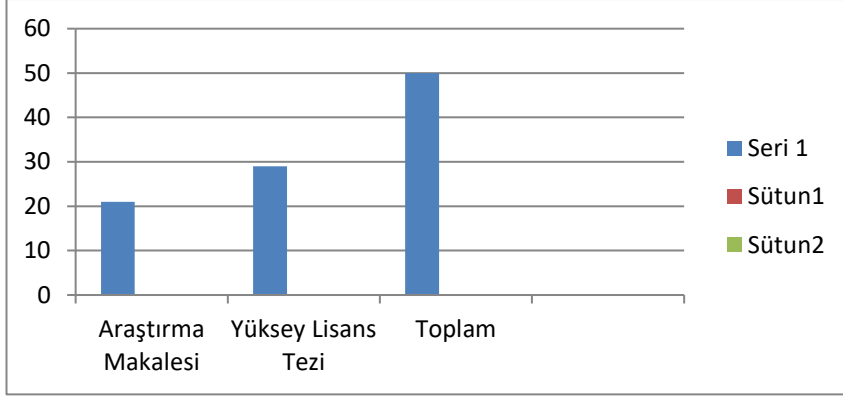
Grafik 2 incelendiğinde, taşınmalı eğitim konusunda hazırlanan çalışmaların ($n=42$) büyük oranda kamu üniversitelerinde hazırlandığı, özel üniversitelerde de ($n=8$) araştırma konusu olarak çalışıldığı görülmüştür.

Grafik 3: Taşınmalı Eğitim Konusunda Yapılan Araştırmaların Örneklem Bölgelerine Göre Dağılımı



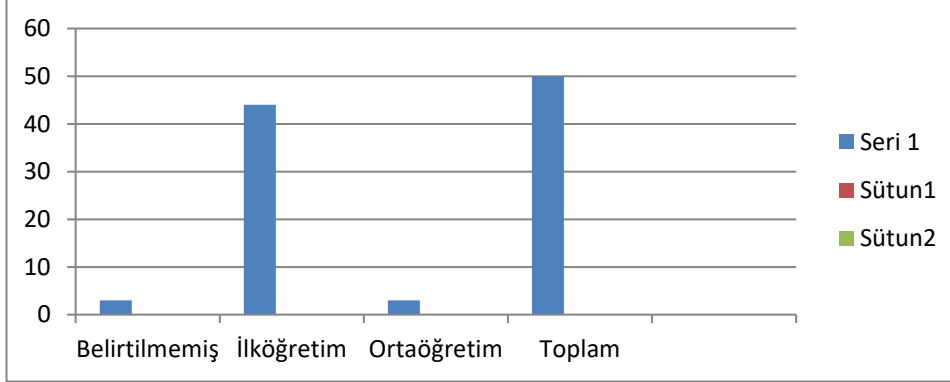
Grafik 3 incelendiğinde, taşımali eğitim konusunda yapılan çalışmaların örneklem bölgelerine göre dağılımı incelendiğinde Doğu Anadolu ($n=19$), İç Anadolu ($n = 9$), bölgelerinin sıklıkla örneklem olarak belirlendiği görülmektedir.

Grafik 4: Taşımali Eğitim Konusunda Yapılan Araştırmaların Yayın Türlerine Göre Dağılımı



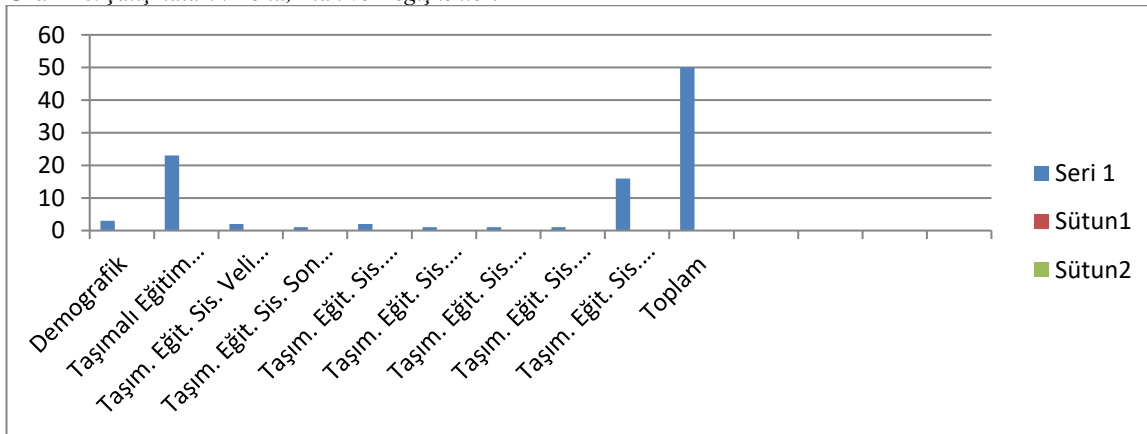
Grafik 4 incelendiğinde, taşımali eğitim konusunda yapılan çalışmaların büyük çoğunluğunun yüksek lisans tezleri ($n= 29$) ve araştırma makalesi ($n= 21$) şeklinde çalışıldığı görülmektedir. Bu konu hakkında yapılmış doktora tezine rastlanmamıştır.

Grafik 5: Çalışmaların Eğitim Kademeleri

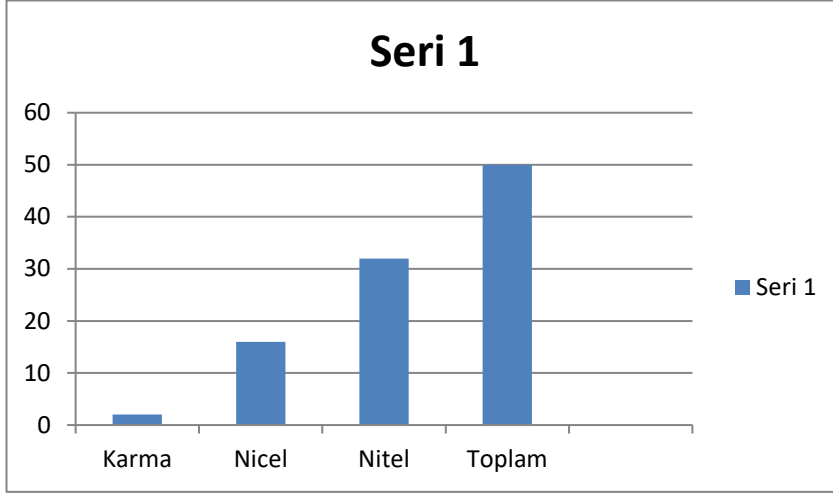


Grafik 5 incelendiğinde, taşımali eğitim konusunda yapılan çalışmaların çoğunlukla ilköğretim kurumunda ($n= 44$) yapıldığı, daha sonra ise ortaöğretim kurumunda ($n= 3$) çalışıldığı görülmektedir.

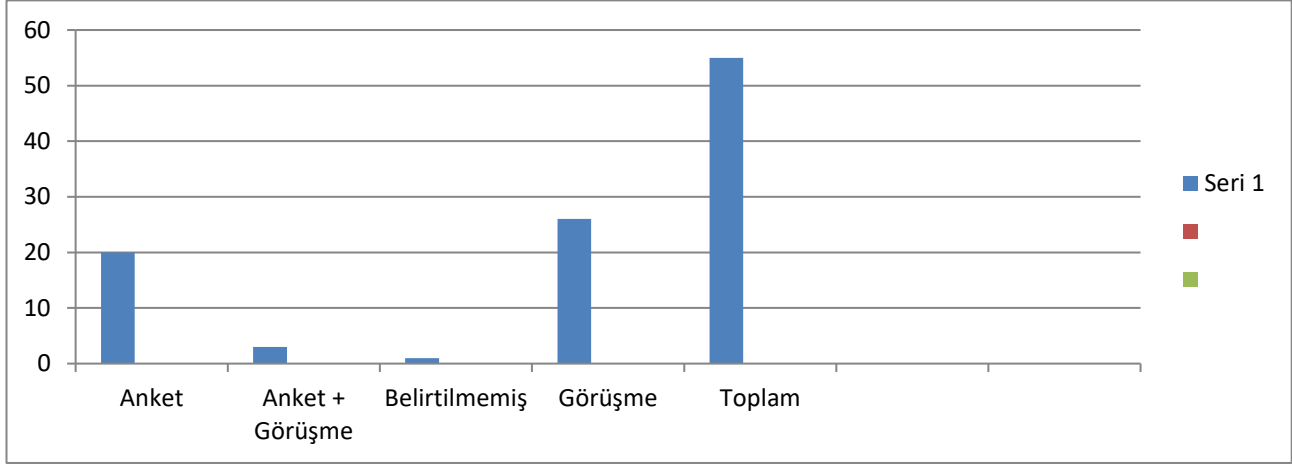
Grafik 6: Çalışmaların Konu, Alan ve Değişkenleri



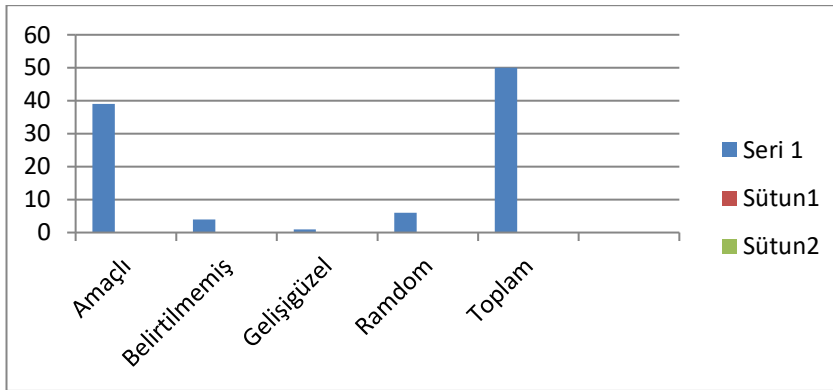
Grafik 6 incelendiğinde, taşımali eğitim konusunda yapılan çalışmalarda çoğunlukla taşımali eğitim değişkenlerin ($n = 23$) bağımlı değişken olarak çalışıldığı görülmüştür.

Grafik 7: Çalışmaların Araştırma Yöntemleri

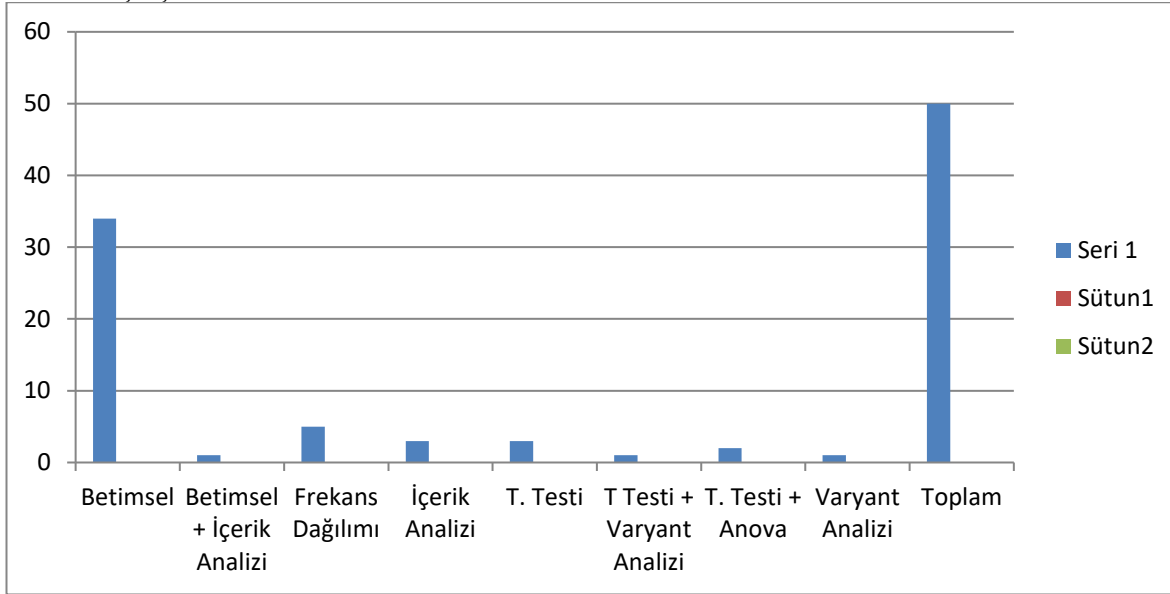
Grafik 7 incelendiğinde, taşınmalı eğitim konusunda yapılan çalışmaların genellikle nitel yöntemlerle ($n=32$) yapıldığı, nicel yöntemlerle de ($n = 16$) çalışmaların gerçekleştirildiği görülmektedir. Bazı çalışmalarda ($n = 2$) karma yöntemi kullanıldığı görülmüştür.

Grafik 8: Çalışmaların Veri Toplama Araçları

Grafik 8 incelendiğinde, taşınmalı eğitim konusunda yapılan çalışmaların büyük çoğunluğunda veri toplama aracı olarak görüşme tekniğinin ($n = 26$), daha sonra ise anket tekniğinin ($n= 20$) kullanıldığı, anket ve görüşme tekniklerinin ($n= 3$) birlikte kullanıldığı görülmüş olup 1 çalışmada da belirtilmemiştir.

Grafik 9: Çalışmaların Örneklem Belirleme Yöntemi

Grafik 9 incelendiğinde, taşınmalı eğitim konusunda yapılan çalışmalardaki örneklemelerin çoğunlukla amaçlı yöntemlerle ($n = 39$) belirlendiği, daha sonra Rarandom ($n = 6$) ve gelişigüzel ($n = 1$) örnekleme yöntemleriyle örneklemin belirlendiği görülmektedir. Bazı çalışmalarda ise örnekleme yönteminin belirtilmemiş ($n =4$) olduğu görülmüştür.

Grafik 10: Çalışmaların Analiz Yöntemleri

Grafik 10 incelendiğinde, taşınmalı eğitim konusunda yapılan çalışmalarda analiz yöntemi olarak çoğunlukla betimsel (n = 34), daha sonra ise frekans dağılımı (n = 5) analiz yöntemi olarak kullanıldığı görülmektedir.

SONUÇ VE ÖNERİLER

Araştırma sonuçları değerlendirildiğinde taşınmalı eğitim alanında yapılan çalışmalar 2006-2010 yılları arasında yoğun olarak hazırlanmış, örneklem bölgeleri olarak Doğu Anadolu, İç Anadolu, Marmara, Akdeniz ve Ege belgeleri yoğun olarak seçilmiş, büyük çoğunluğu yüksek lisans tezi ve de yarısına yakınının makale türünde hazırlanmış olduğu, ilköğretim kurumları başta olmak üzere ortaöğretim kurumlarının da çalışma örneklemleri olarak seçildiği görülmüştür. Bu çalışmalarda veri toplama aracı olarak genelde görüşme tekniğinin kullanıldığı, betimsel, ANOVA ve t-testinin analiz yöntemleri olarak büyük oranda kullanıldığı görülmüştür.

Yapılan bu çalışmanın ilk bulgusu, taşınmalı eğitime yönelik olarak yapılan 50 çalışmanın 17'sinin 2006-2010 yılları arasında hazırlanmış, sonraki yıllarda giderek bu konudaki çalışma sayıları azalış göstermiş olduğudur. Bu durum taşınmalı eğitim konusunda 2006-2010 yıllarını kapsayan zaman diliminden günümüze kadar yapılan ampirik çalışmaların azalmaya başladığını göstermektedir.

Şentürk Cankurtaran (2005) taşınmalı eğitim ile ilgili ortaya koyulan uygulamaların okullaşma oranlarının arttırdığını, uygulama sayesinde öğrencilerin daha iyi koşullarda eğitim almalarının sağlandığını, yüksek sınıfların mevcutları bulunan kötü eğitim koşullarının bu uygulama sayesinde en aza indirildiğini, kız öğrencilerin kırsalda eğitim imkanlarının yetersiz olması sebebiyle okula gönderilmediğini, bu durumun taşınmalı eğitim ile çözüme kavuşturulduğunu belirtmektedir. Bu anlamda taşınmalı eğitim uygulamaları ile sistemin bazı kronik sorunları çözüme kavuşturulmuş, uygulamanın eksiklikleri giderilmiştir, yapılan çalışmaların günümüze kadar azalışa geçmesi sistemin çarklarının yerine oturmasından ve eğitime sunmuş olduğu katkıların artık kanıksanmasından kaynaklanma olasılığı yüksektir.

Çalışmamızın bulguları taşınmalı eğitim konusunda yapılan araştırmalarda genellikle taşınmalı eğitim sisteminin sorunlarının bağımsız değişken olarak belirlendiği, çalışmalarda nitel yöntemler kullanıldığı, veri toplama aracı olarak en çok görüşme tekniğinin sonrasında ise anket tekniğinin kullanıldığı, bu konuda yapılan araştırmaların örneklem seçiminin amaçlı yöntemler ile belirlendiği son olarak da çalışmaların büyük çoğunluğunun betimsel, t-testi ve ANOVA gibi istatistiklerin kullanılmak suretiyle hazırlandığı görülmektedir.

Bu durum bize taşınmalı eğitim çalışmalarının daha çok nitel araştırma yöntemleri kullanılmak suretiyle kurgulandığını, veri toplama ve verilerin analiz edilmesi için gerekli olan yöntemlerin bu bağlamda ortaya konduğunu göstermektedir.

Araştırmanın ortaya çıkan diğer bulguları ise, taşınmalı eğitim uygulamaları hakkında hiç doktora tezine rastlanamaması, örneklem alınırken genelde Doğu Anadolu ve İç Anadolu bölgelerinin kullanıldığı, yapılan çalışmaların büyük çoğunluğunun ilköğretim ve ortaöğretim kademelerinde hazırlandığıdır. Araştırma konusunu teşkil eden taşınmalı eğitimin hiçbir doktora tezine konu edilmemesi olumsuz bir durum olarak değerlendirilebilir.

Araştırma örnekleminin Doğu Anadolu ve İç Anadolu bölgelerinden yoğun olarak seçilmesi ise bu bölgelerde kırsal yerleşim birimlerinin ve buralardaki sağlıklı koşullarda hizmet veren okulların varlığına delil olabilir.

Araştırmanın bu bölümünde taşınmalı eğitim uygulamaları ile ilgili olarak öneriler sunulacaktır. Taşınmalı eğitim konusunda ortaya çıkan problemlerin çözümüne hizmet etmek üzere taşıma ile ilgili olarak hazırlanacak planlamalar eğitim-öğretim yılı başlamadan evvel hazırlanmalı ve uygulamaya geçirilmeye hazır hale getirilmeli, taşıma işini yapacak olan şoförlere konunun hassasiyetini anlamaları adına gerekli psikolojik ve teknik eğitimler verilmelidir. Şoförler taşıdıkları öğrencileri zamanında okullarına götürmek için gerekli ortamı hazırlamalı, çocukların okul çıkışında okulda hazır bulunmalılardır.

Taşınmalı eğitim uygulamalarının ve bu sistemde oluşacak aksaklıkların görüşülmesi, tartışılması, çözüm önerileri getirilmesi, geliştirilmesi gibi süreçlere aileler de dahil olmak üzere tüm eğitim paydaşları dahil edilmeli ve farklı bakış açıları geliştirilmelidir.

KAYNAKÇA

- Ada, S., Baysal, Z. N. (2010). *Türk Eğitim Sistemi ve Etkili Okul Yönetimi*. Ankara: Pegem Akademi Yayınevi.
- Altunsaray, A.(1996). Taşınmalı. İlköğretim. Uygulamasının. Değerlendirilmesi, Balıkesir: Balıkesir Üniversitesi Sosyal Bilimler Enstitüsü Yayınlanmamış Yüksek Lisans Tezi.
- Arı, A. (2000). İlköğretim Uygulamalarının Değerlendirilmesi. Yayınlanmamış Yüksek Lisans Tezi, Afyon Kocatepe Üniversitesi Sosyal Bilimler Enstitüsü, Afyon.
- Başaran, İ. E. (1974). Türkiye'nin Zorunlu Öğrenim Sorunları ve Çözüm Yolları. Ankara: Ankara Üniversitesi Yayınlanmamış Doktora Tezi.
- Kıncal, R. Y. (2004). *Öğretmenlik Mesleğine Giriş*. Ankara: Nobel Yayıncılık.
- MEB (2002b). "Taşınmalı eğitim ve İstanbul-Fenertepe İlköğretim Okulu" konulu Milli Eğitim Bakanlığı'nın Türkiye Büyük Millet Meclisi Başkanlığı'na gönderdiği 12.04.2002 tarih ve B.08.0.APK.0.03.05.00-03/1293 sayılı Soru Önergesi Cevabı.
- Milli Eğitim Temel Kanunu,(1973),T.C.Resmi Gazete,14574, 14 Haziran 1973.
- Milli Eğitim Bakanlığı Taşıma Yoluyla Eğitime Erişim Yönetmeliği. (2014, 11 Eylül). Resmi Gazete (Sayı: 29116). Erişim adresi: http://www.meb.gov.tr/meb_iys_dosyalar/2014_09/12024357_tasimayonetmeli.pdf.
- Şentürk Cankurtaran, N. (2005). Taşınmalı ilköğretim (Yayımlanmamış Tezsiz Yüksek Lisans Projesi). Ankara Üniversitesi Eğitim Bilimleri Enstitüsü, Ankara.
- Taşınmalı Eğitim Yönetmeliği. (2013, Kasım 25). <http://mevzuat.meb.gov.tr/html/69.html>.
- Toprakçı E. (2006). Türkiye'de İlköğretim Okulları ve Zorunlu Eğitim, Sivas: Cumhuriyet Üniversitesi.
- Şan, A. (2012). İlköğretimde Taşınmalı Eğitim Öğrencilerinin Sorunları. Yayınlanmamış Yüksek Lisans Tezi, Dokuz Eylül Üniversitesi Eğitim Bilimleri Enstitüsü, İzmir.
- Yalçın, K. Y. (2006). Yerleşik ve taşınmalı eğitim yapan ilköğretim okullarındaki öğrencilerin toplumsallaşmasında beden eğitimi ve sporun önemi: Kütahya ili örneği. Yayınlanmış Yüksek Lisans Tezi, Dumlupınar Üniversitesi Sosyal Bilimler Enstitüsü, Kütahya.