

Economics and Administration, Tourism and Tourism Management, History, Culture, Religion, Psychology, Sociology, Fine Arts, Engineering, Architecture, Language, Literature, Educational Sciences, Pedagogy & Other Disciplines in Social Sciences

Vol:4, Issue:22
sssjournal.com

pp.4074-4087
ISSN:2587-1587

2018
sssjournal.info@gmail.com

Article Arrival Date (Makale Geliş Tarihi) 10/07/2018 | The Published Rel. Date (Makale Yayın Kabul Tarihi) 21/09/2018
Published Date (Makale Yayın Tarihi) 21.09.2018

**İKİNCİ MİLLİ MİMARLIK HAREKETİ VE SONRASI MİMARİSİNİN GÜNÜMÜZ
TARİHİ KENTLERİN DOKUSUNA KATKISI ÜZERİNE BİR DEĞERLENDİRME**

*AN EVALUATION ON THE CONTRIBUTION OF THE SECOND NATIONAL
ARCHITECTURE MOVEMENT AND ITS ARCHITECTURE TO THE TEXTURE OF
TODAY'S HISTORICAL CITIES*

Prof. Dr. Yusuf ÇETİN

Ağrı İbrahim Çeçen Üniversitesi Eğitim Fakültesi Güzel Sanatlar Eğitimi Bölümü Öğretim Üyesi,
www.yusufcetin04@hotmail.com, Ağrı/Türkiye.

ÖZ

Cumhuriyet dönemi mimarisinde İkinci Milli Mimarlık Hareketi olarak adlandırılan, 1938-1950 yıllarını kapsayan bu dönem dünyada ve Türkiye’de çeşitli politik, ekonomik, siyasal ve sosyal değişimlerin etkileri ile gelişerek Cumhuriyet rejiminin mimaride kendi kimliğini yaratma adına ilk önemli adımını oluşturmuştur. Cumhuriyet’in ilk on beş yılını da kapsayan Birinci Milli Mimarlık Hareketi’ndeki temel çıkış noktası olan Osmanlı mimarlığı yerine Anadolu geleneksel halk unsurlarının ön plana çıkarıldığı bu hareket Cumhuriyet dönemi mimarlık tarihinin özgün bir dönemini oluşturur. Malzeme kullanımından mimari detaylara kadar biçimci bir yaklaşımın etkin olduğu bu dönemde Cumhuriyet’in Halkçılık ilkesi ışığında halk ile bağ kurularak mimaride milli bir kimlik yaratılmak istenmiştir. Ancak, temel sorunlar çözülmeden, sadece biçimsel ve duygusal bir yaklaşımla mimaride milli bir kimlik yaratma çabaları II. Dünya Savaşı’nın bitmesi, ekonomik koşulların değişmesi ve çok partili hayata geçilmesinden sonra yaşanan siyasal değişimler ile sona ermiştir. Batı ile bütünleşmeyi sağlama adına 1950’lerin başlarından itibaren bütün alanlarda olduğu gibi mimarlık alanında da uluslararası akımlar etkili olmaya başlamış ve mimarlıkta İkinci Milli Mimarlık Hareketi’nin getirdiği değerler rafa kaldırılmıştır. Ancak, bu değerler özellikle Anadolu’da yerel mimarlık unsurları ile beslenerek bir moda beğenisine dönüşmüş ve 1970’li yıllara kadar varlığını korumuştur. Başta başkent Ankara ve İstanbul olmak üzere Anadolu’nun çeşitli illerinde karşımıza çıkan İkinci Milli Mimarlık Hareketi yapıları ile bu yapılardan esinlenilerek sonraki dönemde inşa edilen yapılar günümüz tarihi kentlerin kimliklerini ve tarihsel dokularını tamamlayan birer unsur olarak Cumhuriyet dönemi mimarlık tarihi içerisinde özgün bir yer almışlardır. Son yıllarda çeşitli nedenlerle giderek sayıları azalan, bir dönemin tarihini, sosyo-kültürel yapısını belirlemede belge niteliğinde olan ve tarihi kentlerin kimliklerinin ayrılmaz bir parçası olan bu yapıların doğru planlamalarla asıllarına uygun bir biçimde onarılarak gelecek nesillere ulaştırılması kültürel mirasın korunması açısından büyük önem arz etmektedir.

Anahtar Kelimeler: İkinci Milli Mimarlık Hareketi, Cumhuriyet dönemi mimarisi, koruma

ABSTRACT

This period which is named as Second National Architecture Movement in the Republic Period architecture and which covers the period between 1938-1950 developed under the impacts of various political, economic and social changes both in the world and Turkey and established the first important step for the Republic regime in terms of creating its own identity in architecture. This movement in which the Anatolian traditional public architecture was brought to forefront to replace the Ottoman Architecture which had been the basis starting point in the First National Architecture Movement which included the primary ten years of Republic hereby comprises the most unique period of the architecture history of the Republic period. In this period in which a formalist approach was effective, from the use of materials up to architectural details, a connection was established with the public in the light of the principle of populism of the Republic and a national identity was aimed to be created in the architecture. However, attempts for creating a national identity in the architecture which were based on an only formal and emotional approach without solving the basic problems expired by the political changes sourced from the expiration of the II. World War, the changes of economic conditions and the implementation of multi-party period. For providing the integration with the west, as experienced in all areas as of early 1950s, international currents began to be effective in the field of architecture as well and the values in the architecture which had been brought by the Second National Architecture Movement were put aside. However, these values were fed by local architectural factors especially in Anatolia and converted into a fashion acclaim and protected its existence until 1970s. Primarily in the capital Ankara and İstanbul, the buildings of Second National Architecture

Movement which were encountered in various cities of Anatolia and the structures constructed later on in the following periods under the inspiration of these structures took an unique place within the Republic period architecture history as a factor which are complementing the identities of the cities of today's history and their historic fabrics. These structures, of which their numbers are getting increased in recent years due to various reasons, which remained like documentary values determining the history and socio- culture of a specific period and which are the integral part of the identities of the historical cities, should be repaired correctly within the scope of correct planning by keeping their unique properties thereof and should be transmitted to future generations. This is vitally important for the protection of the cultural heritage.

Keywords: Second National Architecture Movement, Republican period architecture, protection

1. GİRİŞ

Osmanlı mimarlık tarihine baktığımızda Batılılaşma dönemi diye adlandırılan ve Batı sanat geleneklerinin etkin olduğu XVIII-XIX. yüzyıllarda Osmanlı kimliğini yansıtan unsurların giderek zayıfladığını ve yerini yavaş yavaş Batı kaynaklı biçim ve formlara terk ettiği görülmektedir. Bu durum 1870'li yıllarda giderek artmış, azınlık ve yabancı mimarlar eliyle geçmiş dönemlerde dünyanın çeşitli yerlerinde görülen sanat akımlarına ait mimari unsurların seçmeci bir biçimde alınarak bir arada kullanıldığı eklektik bir anlayışa dönüşmüştür. Osmanlı mimarisi bu karmaşa içerisinde adeta içinden çıkılmaz bir hal almış ve kendi kimliğini yitirir duruma gelmiştir. II. Meşrutiyet'in ilanı ile birlikte güçlenerek tarih sahnesine çıkan İttihat ve Terakki'nin resmi ideolojisi doğrultusunda, Osmanlı mimarisini içinde bulunduğu bu çıkmazdan kurtararak kendi öz kimliğine tekrar kavuşturmayı amaçlayan Birinci Milli Mimarlık Hareketi başlatılmıştır. Ancak, bu hareket getirdiği değerlerin çağın şartlarına uygun olmaması, kullanılan malzemelerin pahalılığı, işlevselliğin yapay görünümlere kurban edilmesi gibi nedenlerle eleştirilmesi sonucunda 1927'li yıllardan itibaren yavaş yavaş etkisini yitirmiştir. Dünyada ve Türkiye'de değişen siyasal, sosyal ve ekonomik koşullara paralel olarak mimari söylemde de değişiklik olmuş ve Cumhuriyet dönemi Türk mimarisi bu değişen koşullar karşısında İkinci Milli Mimarlık Hareketi ile yeni bir sürece girmiştir.

2. İKİNCİ MİLLİ MİMARLIK HAREKETİ VE MİMARİDE MİLLİ KİMLİK ARAYIŞLARI

Cumhuriyet'in kuruluşunun ilk on beş yılını da kapsayan süreç içerisinde Mimar Kemalettin ve Mimar Vedat Bey'in temsil ettiği Birinci Milli Mimarlık Hareketi'nin ağır eleştirilere maruz kalması, yeni başkentte kentleşme doğrultusunda pratik ve rasyonel amaçların belirmesi, yeni kurulan Cumhuriyet'in çağdaşlaşma ideolojisine bağlı olarak mimarlık alanında yeni ve modern olanın arayışına girilmesi, o dönemde Batılı devletlerde de mimarlıkta hakim olan Bauhaus ekolünün yeni mimarlık söyleminde etkili olmasına neden olmuştur (Aslıskender, 2002: 53). Bu gerekçeler ile mimarlık projelerinin başta Alman ve Avusturya kökenli mimarlar olmak üzere Fransa ve İsviçre'den gelen yabancı mimarlar tarafından gerçekleştirildiği dikkat çekmektedir (Tansuğ, 1996: 198). Yeni Ankara kentinin planlanması başta olmak üzere birçok projede görev alan yaklaşık 40 mimardan oluşan bu yabancı mimarların başında Clemens Holzmeister, Paul Bonatz, Ernst Arnold Egli, Martin Elsaesser, Hermann Jansen, Theodor Jost, Gudrun Baudisch, Carl Christoph Lörcher ve Bruno Taut gibi mimarlar gelmektedir. Bu mimarlar bir yandan o dönemde kabul gören uluslararası mimarlık anlayışı olan rasyonel-fonksiyoncu akımı, diğer taraftan anıtsallığı temel alan neo-klasik formları benimsemişlerdir (Sözen, 1996: 39-41). Bu dönem mimarlarından Holzmeister'in Ankara'da gerçekleştirdiği başta Milli Savunma Bakanlığı, Genel Kurmay, Çankaya Köşkü gibi yapılar I. Dünya Savaşı sonrasında kişisiz kübizmini yansıtmaktan öteye gidememiştir (Foto. 1). Diğer taraftan bu üslup, Anadolu kentlerinin çehresini değiştirdiği ve teknik yetersizlikler nedeni ile yapıların çabuk tahrip olduğu gibi gerekçelerle yerli mimarlar tarafından yoğun eleştirilere maruz kalmıştır (Tansuğ, 1999: 200).

Bu mimari anlayışın yanında önemli bir eğilim ise yabancı mimarlardan Ernst Egli gibi bazı mimarların ülkenin kendi şartlarını, imkân ve kabiliyetlerini ön plana çıkararak bir milli mimari üretme çabası içinde olmalarıdır. Bu anlamda Alman mimar Egli'nin tasarımı olan Ankara Ulus'taki Sayıştay binası (1928-30) (Foto. 2), geleneksel Anadolu sivil mimari geleneklerini önemseyen gerek cephe düzeni, gerekse kütle kompozisyonu açısından yerel unsurların çağdaş bir anlayışla nasıl yorumlandığının güzel bir örneği olarak karşımıza çıkmaktadır (Şengün, 1999: 18-19). Bu düşünce başta Sedat Hakkı Eldem ve Emin Onat olmak üzere Türk mimarlarını da etkilemiş, mimaride bir milli kimlik bulma arayışı kendini göstermiştir. Bu anlayış doğrultusunda "*Milli Mimari Semineri*" adıyla anılacak bir araştırma kapsamında İkinci Milli Mimarlık Hareketi için gerekli alt yapı oluşturulmuştur (Sağsöz vd., 2014: 944). Anadolu Türk mimarisi o zamana kadar bilinmeyen bir açıdan tanımaya ve tanıtmaya başlanmış, kubbe ve kemer mimarisi bir yana bırakılarak, hiç bilinmeyen ve modern mimariye son derece yakınlığı keşfedilen Türk evi üzerinde çalışmalar yapılmıştır. Böylece Türk evi konusunu gündeme getiren Sedat Hakkı Eldem geleneksel Anadolu konut mimarlığını çağın şartları ile yorumlayarak mimaride bir milli kimlik yaratma adına önemli projelere imza atmıştır (Eldem, 1973: 6).

Milli kimliğin Batılı referanslara göre tanımlanmaya başladığı ve mimari üslubun da milli kimliğin bir göstergesi olarak görülmesinin kurumsallaştığı bu dönemde, kimlik tanımıyla ilgili değişimler, tabii olarak mimari üslubun değişimini adeta zorunlu hâle getirmiştir (Civelek, 2009: 7). Bu dönemin ayırıcı özelliği, Avrupa medeniyeti ve tekniği, fakat milli kültür ve Türk ruhu anlayışı çerçevesinde, milli mimariyi yaratma çabalarının yer alması ve yabancı mimarların da bu anlayışa bağlı kalarak, kendilerinden istenen milli mimari örneklerini yaratmaya uğraşmış olmalarıdır (Ural, 1974: 21). Böylece yeni kurulan Cumhuriyet'in hedeflerinden birisi olan her alanda olduğu gibi mimarlık alanında da “*Türk kimliği*” oluşturma politikasına uygun bir düşünce ile projeler oluşturulmaya başlanmıştır. Bir yandan Viyana kübiğine karşıt olarak geleneksel Anadolu konut mimarisine ait değerler, diğer taraftan modern mimarlık unsurlarının geçerli olduğu bir anlayışın egemen olduğu projeler üretilmeye başlanmıştır. Bu projelerin ilki Sedat Hakkı Eldem'in İnhisarlar Umum Müdürlüğü (Başbakanlık) (1934-37) binasıdır. Viyana kübiğinin tam ortasında yapılan bu binanın gerçekleşmesi büyük çatışmalardan sonra kabul olmuş, o dönemde resmi üslup kübik olmasına rağmen bu yapı başka görünümlere sahip özellikleri ile belki Türkiye'nin ilk modern binası olmuştur (Foto. 3) (Eldem, 1973: 6). Mimar Emin Onat ile birlikte ürettikleri İstanbul Fen ve Edebiyat Fakülteleri (1942-44) (Foto. 4) ve Ankara Fen Fakültesi (1943-45) (Foto. 5) projelerinde bu düşüncenin etkilerini açıkça ortaya koydukları görülmektedir.

Bu anlayışı benimseyen mimarlardan birisi de Mimar Seyfi Arıkan'dır. Arıkan, Almanya'da aldığı mimarlık eğitimi sırasında çağdaş mimarlığın ilkelerini ve ana düşüncesini kavrayarak modernizm ile yoğrulduktan sonra Cumhuriyet ideolojisini yansıtır milli-çağdaş bir kimlik anlayışı ile projeler üretmeye başlamıştır. Arıkan bu projelerinde bir taraftan yerel mimarlık unsurları modernize ederek kullanırken diğer taraftan ekonomiklik ve rasyonellik kriterleri ile Bauhaus anlayışını yansıtmayı amaçlamıştır (Gürel-Yücel, 2007: 50) (Foto. 6).

İkinci Milli Mimarlığın 1950'lere kadar olan dönemi bir taraftan devletin resmi politikasının, diğer taraftan ise egemen ideolojinin somut bir yansıması olarak görülmüştür (Sözen, 1984: 276). Bu nedenle bu mimari anlayış büyük ölçüde siyasallaştırılmış bir ortamda dönemin iktidarı tarafından desteklenmiş, özellikle hükümet politikasında ve girişimlerinde bu çaba açıkça kendini göstermiştir. Bu dönemde inşa edilen parti binaları, halk evleri proje ve yarışmalarında bu etkileri açıkça görebilmek mümkündür (Ural, 1974: 41) (Foto. 7).

Erken Cumhuriyet döneminde kimlik arayışı milli kimlik-evrensel kimlik tartışmasıyla izlenen milli üslup arayışları ile kalıcı bir çözüme ulaşamamıştır (Balamir-Asatekin, 1991: 76). Temel sorunlar çözülmeden, sadece biçimsel ve duygusal bir yaklaşımla mimaride milli bir kimlik yaratma çabaları II. Dünya Savaşı'nın bitmesi, ekonomik koşulların değişmesi ve çok partili hayata geçilmesinden sonra yaşanan siyasal değişimler sonucunda sona ermiştir (Sözen, 1996: 67). İkinci Milli Mimarlık Hareketi bütün bu gelişmeler karşısında tutunamamış ve mimaride milli bir kimlik yaratma çabası amacına ulaşamamıştır. Batı ile bütünleşmeyi sağlama adına 1950'lerin başlarından itibaren bütün alanlarda olduğu gibi mimarlık alanında da uluslararası akımlar etkin olmaya başlamış ve İkinci Milli Mimarlık Hareketi'nin getirdiği değerler de önemini yitirmeye başlamıştır.

İkinci Milli Mimarlık dönemi tüm eleştirilen eksikliklerine rağmen Cumhuriyet dönemi Türk mimarisine birçok alanda katkı sağlamıştır. Bu katkılardan ilki Türkiye'de mimarlık eğitimi yapan kurumların örgütlenerek etkilerini arttırmaları, şehircilik ve imar planları alanında çalışmaların yoğunlaşması olmuştur. Diğer önemli katkı ise yeterince bilinmeyen Türk Evi ve Türk kenti ile ilgili tasarım, malzeme ve diğer açılarda yapılan araştırmalar sayesinde sivil mimarinin bulunduğu koşullar içerisinde değerlendirilmesi düşüncesini ortaya çıkarmış olmasıdır (Sözen, 1996: 66-67, Sağsöz, vd., 2014: 954).

3. İKİNCİ MİLLİ MİMARLIK YAPILARI VE SONRASINDA İNŞA EDİLEN YAPILARIN GÜNÜMÜZ KENTLERİNİN TARİHSEL KİMLİĞİNE KATKILARI

1950'li yıllardan itibaren dünyada gelişen endüstrileşmeye bağlı modernleşme hareketleriyle, dünya genelinde toplum yapısı bir kez daha değişime uğramıştır. Meydana gelen bu değişimlerle uyumlu olarak Türkiye'de mimarlık alanında değişimler başlamıştır (Ural, 1971: 46). Modernleşme, ihtilal ile birbirinden kopan ulusları bir araya getirmiş, dünyanın her tarafında benzer özellikler taşıyan, aklın ön planda olduğu bireyler ve toplumlar oluşturmaya başlamıştır. Bu süreçte milli söylemlerin geçerliliğini yitirmesi ve değişen koşullar karşısında mimaride kendi kimliğini bulma çabası içinde olan Türkiye Cumhuriyeti'nde de etkili olmaya başlamış, yeni kimlik modernizmin penceresinden bakılarak oluşturulmak istenmiştir (Asiliskender, 2002: 2). Sosyal ekonomideki değişimlerle uyumlu olarak, ithal edilen yeni, lüks inşaat malzemeleri ile ABD mimarlık akımlarının etkisi altında gelişen “*sübjektivist*” akımlar yayılmaya başlamıştır. Betonarme,

alüminyum ve geniş cam yüzeyli yapılar, çeşitli yabancı mimarların uygulamalarına benzer örneklerle mimarlık alanında bir kaos ortaya çıkarmıştır (Ural, 1971: 50). Ancak, bu gelişmelerle birlikte 1950’lerden itibaren Türk mimarisinde “*sübjektivist*” akımların yanında özellikle “*bölgeselci*” olarak tabir edilen kültüre ve coğrafyaya has unsurların harmanlanarak uygulandığı bir süreç te başlamıştır (Civelek, 2009: 21). Bu dönemde İkinci Milli Mimarlık yapılarına ait bazı unsurlar bölgelere ait geleneksel mimarlık unsurları ve modern mimarinin akılcı-işlevci özellikleri ile kaynaştırarak oluşturulan bir anlayışla yapılar inşa edilmiş ve kentlere yeni bir silüet kazandırmışlardır. 1950-1970 yılları arasında başta Ankara (Altan, 2009: 36-41), İstanbul (Foto. 8) (Tekeli, 2006: 40-43), İzmir (Foto. 9) (Kuyulu, 2000: 91-100), Diyarbakır (Foto. 10) (Dalkılıç-Halifeoğlu, 2011: 84), Bursa (Foto. 11), Kars (Foto. 12) ve Eskişehir (Özkut, 2017: 35-66) (Foto. 13) olmak üzere birçok ilde İkinci Milli Mimarlık Hareketi’nin etkisi ile sivil mimariden alınan geniş çatı saçakları, fûruşlar, giyotinli dikdörtgen pencereler gibi detayların yoğun olarak kullanıldığı; planlamalarda ise Anadolu sivil mimarlık yapılarında yaygın olarak görülen avlulu-revaklı tasarımların öne çıktığı yapılar inşa edilmiştir. Anadolu yerel mimarisinin ana malzemesi olan taş malzeme yapıların bünyesinde mümkün olduğunca geniş alanlarda, giriş cephelerinde, pencere-kapı sövelerinde, balkon ve çıkmaları destekleyen bingi taşlarında yoğun olarak kullanılmıştır. Bu dönem mimarisi yapım sistemleri, malzeme kullanımı bakımından geleneksel yöntemleri esas alırken cephe ve kütle dili ile plan çözümleri bakımından modern bir anlayış benimsemiş, geleneksel dokunun içinde kimliğini yitirmeden uyumlu bir biçimde varlık göstermiştir (Özkut, 2017: 48). Adeta bir moda beğenisine dönüşen bu mimarlık anlayışı hem sivil mimaride, hem kamu yapılarında, hem de dini mimaride geniş bir uygulama alanı bulmuştur.

Türkiye’de “*modern mimarlık mirası*” (Madran, 2006; Omay-Can, 2008: 184-185) kapsamında değerlendirilen İkinci Milli Mimarlık yapıları ve sonrasında bu yapılardan esinlenilerek inşa edilen yapılar geleneksel kent yapısından modern kent yapısına geçişte hem fiziksel hem de sosyo-kültürel bir bağ kurarak kentlerin tarihsel dokularında süreklilik sağlamışlardır. Bu yapılarda bir taraftan çağın getirdiği yeni yaşam biçiminin gereksinimlerini karşılamaya yönelik planlama benimsenirken diğer taraftan milli kimliği yansıtmaya adanmış geleneksel Anadolu mimarlığına ait unsurları bünyelerinde barındırarak tarihsel kentlerin dokusu ile uyum sağlamışlardır. Hem gabari, hem de kütsel özellikleri ile kentlerin tarihi dokusunu ezmeyen, aksine onlarla bir uyum sağlayarak kentlere bütüncül bir kimlik kazandıran bu yapılar aynı zamanda anı değeri olan, erken Cumhuriyet döneminde kentlerin sosyal ve mimari gelişimi hakkında bize önemli veriler sunan birer tarihi belge niteliğindedirler.

4. DEĞERLENDİRME VE SONUÇ

Toplumda kültürel mirasın korunması ile ilgili bilincin oluşturulmasında yasaların tek başına yeterli olamayacağı, koruma kültürü oluşturulmadan bu bilincin sağlanamayacağı kabul edilen bir gerçektir. Bu kültürün oluşması toplumun eğitim, kültür, duyarlılık düzeylerinin yükseltilmesi ve bu kültürün içselleştirilmesi ile ancak mümkün olabileceği anlaşılmaktadır (Çetin-Yeni, 2016: 8). Bu içselleştirmeyi gerçekleştirmek için de toplumda farklı görüşleri temsil eden çeşitli sivil toplum kuruluşlarının, akademik grup ve kişilerin, eğitim kurumlarının ve yerel yönetimlerin birlikte hareket etmeleri gerekmektedir.

Kültürel mirasımızın önemli bir kolunu oluşturan İkinci Milli Mimarlık yapıları ve bu yapılardan esinlenilerek sonraki dönemde inşa edilen yapılar son yıllarda plansız yapılaşma, çarpık kentleşme, rant sağlama, korunmaya değer tarihi kimliği olamayacak kadar “*yeni*” ve değersiz görme (Özkut, 2017: 62) ve eskiyi yeniye engel görme anlayışı yüzünden giderek yok olma tehlikesi ile karşı karşıya kalmışlardır. Yeniye olan düşkünlük ve her eski olanı yenileme hevesi yüzünden kentlerin tarih içinde oluşturduğu katmanlar yok edilmektedir (Altan, 2013). Bu dönem mimari mirasımızı oluşturan her bir mimarlık yapısının kendi dönemi içerisinde tarihsel ve sosyo-kültürel anlamda özgün, işlevsel, anı ve sembol değerlerinin olduğu (Madran, 2006) göz ardı edilmektedir. Son yıllarda çeşitli nedenlerle birer birer ortadan kalkan ve sayıları giderek azalan bu yapıların yerine inşa edilen yeni yapılar sokak dokularını bozmakta, tarihi kentlerin bütüncül kimlikleri yavaş yavaş ortadan kalkmaktadır. Kalabilen yapılar ise kullanım hataları, gerçek işlevlerini yitirmeleri, eklemeler yapılarak gereğinden daha fazla uygun olmayan işlevlerin yüklenmesi gibi nedenlerle sahip oldukları fiziksel özellikleri ve sosyo-kültürel değerlerini gün geçtikçe kaybetmektedirler.

Konu ile ilgili bir diğer önemli sorun ise belgeleme kaynaklı sorunlardır. Bu yapılara karşı toplumda bir ilginin henüz yeterince oluşmaması ve konu ile ilgili kesimler arasında anlayış farklarının bulunması tespit ve tescil çalışmaları sırasında sorunlara neden olmaktadır. 2863 sayılı “*Kültür ve Tabiat Varlıklarını Koruma Yasası*” ve “*Tescil Kaydı Bulunmayan Taşınmaz Kültür Varlığı Özelliğindeki Yapılar ve Yapı Elemanları*” başlıklı 662 sayılı ilke kararı başta olmak üzere mevcut yasal düzenlemelerin bu dönem mimarlığının korunması için yeterli olmadığı görülmektedir (Omay, 2008). Bütün bu olumsuzluklar nedeni ile koruma

bazen zorlaşmakta hatta imkânsız hale gelebilmektedir. Bu dönem mimarisi tamamen yok olmadan, anlayış farklılıklarını ortadan kaldıracak ve yapıların çağdaş yaşam içerisinde değerlendirilmelerine imkân sağlayacak rasyonel, kalıcı, yeni tescil ve koruma ölçütleri belirlenmeli, konu ile ilgili mevcut yasal düzenlemeler evrensel ilkelere göre mutlaka güncellenmelidir.

Kentsel estetiğe katkılarının yanı sıra erken Cumhuriyet döneminin sosyal, ekonomik ve kültürel faaliyetlerini yansıtan önemli birer tarihi belge niteliğindeki bu yapılar aynı zamanda günümüz tarihi dokuya sahip kentlerimizin sokak dokusu içinde, geçmiş dönemlere ait diğer mimarlık yapılarının yanında doku bütünlüğünü sağlayarak bütüncül kent kimliğinin ayrılmaz birer parçası olmuşlardır. Cumhuriyet dönemi mimari mirasının temsilcisi olan bu yapıların doğru planlamalarla asıllarına uygun bir biçimde onarılması, çağdaş yaşam içerisinde değerlendirilerek gelecek nesillere ulaştırılmasının sağlanması, kültürel mirasın korunması ve tarihi kentlerin bütüncül kimliklerini koruyabilmeleri açısından büyük önem arz etmektedir.

KAYNAKLAR

AKAY, Z. (2010). “Kendi Evinde Sürgün Modernizm: Seyfi Arıkan’ın 1940 Sonrası Yapıtları“, <http://zaferakay.blogspot.com/2014/09/kendi-evinde-surgun-modernizm-seyfi.html> (Erişim Tarihi: 29.06.2018).

ALTAN, E. E. (2009). “Erken Cumhuriyet Dönemi ve Ulusal Mimarlık”, *Toplumsal Tarih*, (2009/9), 189, s. 76-82.

ALTAN E.E. (2013). “Yirminci Yüzyıl Modern Mimarlık Mirası Korunmalıdır” <http://www.mimarlikdergisi.com/index.cfm?sayfa=mimarlik&DergiSayi=385&RecID=3160>

(Erişim Tarihi: 04.07.2018)

ARTS & CULTURE, https://artsandculture.google.com/asset/_/CgHVjQQkIz4t7Q (Erişim Tarihi: 29.06.2018).

ASİLİSKENDER, B. (2002). “Cumhuriyetin İlk Yıllarında Mimaride Modern Kimlik Arayışı; Sümerbank Kayseri Bez Fabrikası Örneği”, (Yayınlanmamış Yüksek Lisans Tezi), İstanbul Teknik Üniversitesi Fen Bilimleri Enstitüsü, İstanbul.

BALAMİR, A. & ASATEKİN, G. (1991). “Ulusal Kimlik Sorusu Üzerine Karşıt Düşünceler ve Konut Mimarisi”, *ODTÜ Mimarlık Fakültesi Dergisi*, S.11-1-2, s. 73-87.

CİVELEK, Y. (2009). “Mimarlık, Tarihyazımı ve Rasyonelite: XX. Yüzyılın İlk Yarısındaki Modern Türk Mimarisinde Biçime Dayalı Sembolik Söylem Meselesi”, *Türkiye Araştırmaları Literatür Dergisi*, C. 7, S. 13, s. 1-22.

ÇETİN, Y. & YENİ, Ö. (2016). “Dünyada ve Türkiye’de Koruma Bilincinin Genel Durumu, Öğretmen Adaylarına Koruma Bilinci Kazandırmada Müze Eğitimi ve Uygulamaları Dersinin Rolü ve Önemi”, *The Journal of Academic Social Science Studies*, S. 49, s. 1-10.

DALKILIÇ, N. & HALİFEOĞLU, M.F.(2011).“Erken Cumhuriyet Döneminde Diyarbakır’da Kamu Binaları: 1923-1950 Dönemi”, *Mimarlık*, S. 358, s. 74-85.

ELDEM, S. H. (1973). “Elli Yıllık Cumhuriyet Mimarlığı”, *Mimarlık Dergisi*, S.11-12, Kasım-Aralık, s. 5-11.

ERGEÇ, O. (2011). “Adana Halkevi”, *Güney Mimarlık*, S. 3.

<http://www.adanamimod.org.tr/Content/Dokuman/3b41e444-0348-41a0-ad0c-ba9db12a21f4.pdf>

(Erişim Tarihi: 29.06.2018).

GÜREL, Y. & YÜCEL, A. (2007). “Bir Erken Cumhuriyet Modernist Mimarı: Seyfi Arkan”, *İTÜ DERGİSİ/A*, C.6, S.2, s. 47-55.

İŞÇEN, Y. “Ankara Kent Yazıları”,

<http://yavuziscen.blogspot.com/p/eski-ankara-fotograflar-3.html> (Erişim Tarihi: 29.06.2018).

KORUYUCU, P. (2010). “Geçmişin Modern Mimarlığı-10:Ankara-3“,

<http://v3.arkitera.com/h56692-gecmisin-modern-mimarligi-10-ankara---3.html> (Erişim Tarihi: 29.06.2018).

KUYULU, İ. (2000). “İzmir’de Cumhuriyet Dönemi Mimarisi”, *Sanat Tarihi Dergisi*, C.10, S.10, s. 91-100.

Kültür ve Tabiat Varlıklarını Koruma (2863 sayılı) Kanunu
<http://www.mevzuat.gov.tr/MevzuatMetin/1.5.2863.pdf> (Erişim Tarihi: 02.07.2018).

LAROCHE, D. “History of Architecture Turkey 20th Century: 1.Ottoman Period (1900-1922)”, TURQUIE,
<https://www.didierlaroche.org/20turkey-a> (Erişim Tarihi: 29.06.2018).

MADRAN, E. (2006). “Modern Mimarlık Ürünlerinin Belgelemesi ve Korunması Süreci için Bazı Notlar”.
Mimarlık, S. 332.

<http://www.mimarlikdergisi.com/index.cfm?sayfa=mimarlik&DergiSayi=50&RecID=1207>

(Erişim Tarihi: 02.07.2018).

OMAY P. E.& CAN, E. (2008).“Modern Mimarlık Mirası Kavramı: Tanım ve Kapsam”, Megaron 3/2, s.
177-186.

OMAY P. E. (2008). “Modern Mimarlık Mirasını Onaylamak: Yasal Süreç ve Tescil Kararlarına Bakış”,
Mimarlık, S. 340.

<http://www.mimarlikdergisi.com/index.cfm?sayfa=mimarlik&DergiSayi=290&RecID=1706> (Erişim Tarihi:
05.07.2018).

ÖZKURT, D. (2017). “Eskişehir’de Modern Hafızanın Yerel İzleri”. TÜBA-KED, S.16. s. 35-66.

SAGÖZ, A. vd. (2014). “1938-1960 Yılları Arası Cumhuriyet Dönemi Türk Mimarlığı”, Turkish Studies, V.
9/10, p. 941-955.

SÖZEN, M. (1984) Cumhuriyet Dönemi Türk Mimarlığı, Türkiye İş Bankası Kültür Yayınları: Ankara.

SÖZEN, M. (1996). Cumhuriyet Dönemi Türk Mimarisi, Türkiye İş Bankası Kültür Yayınları: Ankara.

ŞENGÜN, T. H. (1999). “Çağdaş Türkiye Mimarlığında Aidiyet Sorunu”, (Yayınlanmamış Yüksek Lisans
Tezi), İstanbul Teknik Üniversitesi Fen Bilimleri Enstitüsü, İstanbul.

TANSUĞ, S. (1996). Çağdaş Türk Sanatı, Remzi Yayınları: İstanbul.

TEKELİ, D. (2006). “Cumhuriyetin Binaları”, Türkiye Mühendislik Haberleri / Sayı 442-443-2006/2-3, s.
30-63.

Tescil Kaydı Bulunmayan Taşınmaz Kültür Varlığı Özelliğindeki Yapılar ve Yapı Elemanları: 662 Sayılı
İlke Kararı <http://teftis.kulturturizm.gov.tr/yazdir?AE40597F8B95904C4D05FD7C6B9D3331> (Erişim
Tarihi: 05.07.2018)

TOPAL, H. “Eski Tekel Binası artık İzmir’in Mimarlık Merkezi”,

<http://www.izmirdergisi.com/tr/mimari/1602-eski-tekel-binasi-artik-izmir-in-mimarlik-merkezi> (Erişim
Tarihi: 09.07.2018)

URAL, S. (1974). “Türkiye’nin Sosyal Ekonomisi ve Mimarlık”, Mimarlık Dergisi, S.123-124, s. 5-51.

ULUSOY, C. “Bursa’nın Mimarisi” , http://www.bursadakultur.org/bursanin_mimarisi.htm (Erişim Tarihi:
02.07.2018).

YAZMAN, D. “Geçmişin Modern Mimarisi - 2: Beşiktaş – Şişli”
<http://www.arkitera.com/haber/12604/gecmisin-modern-mimarisi---2--besiktas---sisli> (Erişim Tarihi:
09.07.2018).

FOTOĞRAFLAR



Foto. 1. C. Holsmeister Genelkurmay Binası (1929-30) (D. Laroche)



Foto. 2. Erns Egli Eski Sayıştay Binası (1928-30) (Y. İşçen)

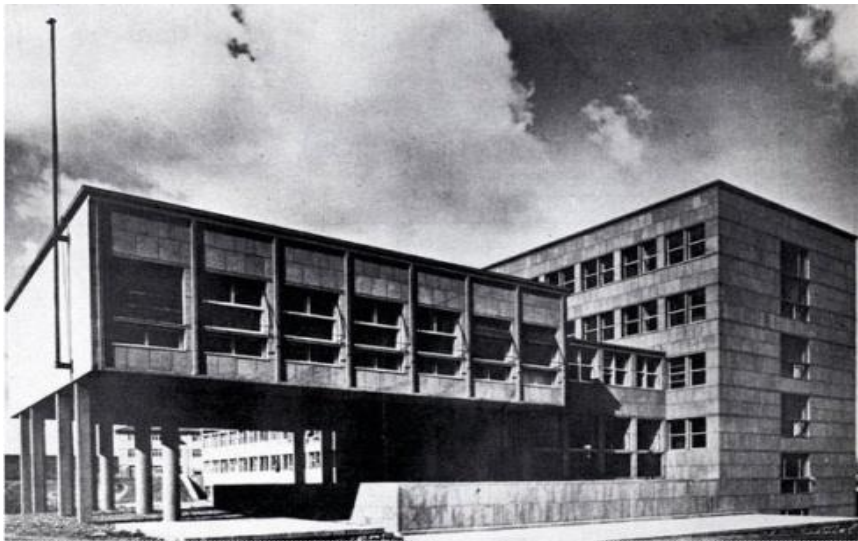


Foto. 3. S. Hakkı Eldem İnhisarlar Umum Müdürlüğü (Başbakanlık) Binası (1934-37) (P. Koruyucu)



Foto. 4. Emin Ontat ve S. Hakkı Eldem İstanbul Üniversitesi Edebiyat Fakültesi Binası (1943-52) (D. Tekeli)



Foto. 5. S. Hakkı Eldem Ankara Üniversitesi Fen Fakültesi Binası (1943-45) (artsandculture)



Foto. 6. Seyfi Arıkan Hariciye Köşkü (1933-34) (Z. Akay)

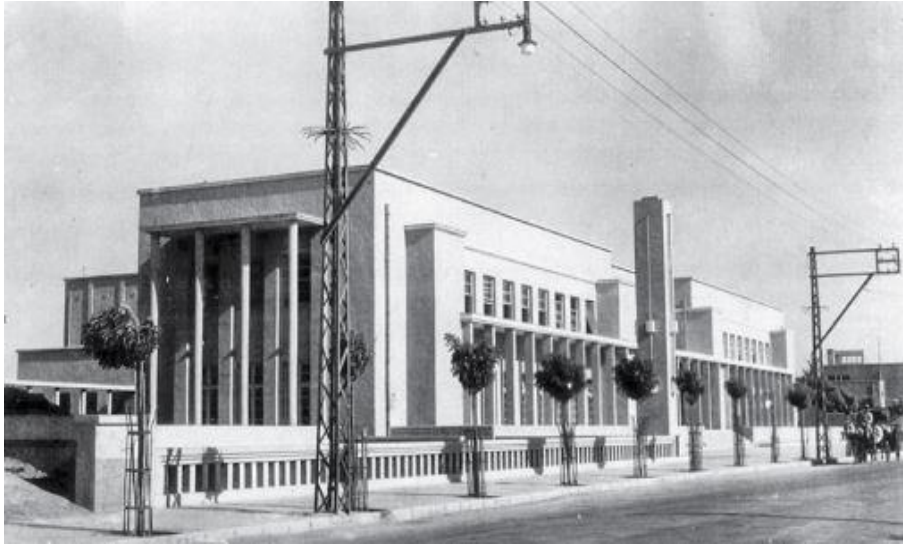


Foto. 7. Seyfi Arkan Adana Halkevi Binası (1941) (O. Ergeç)



Foto. 8. İstanbul Radyoevi Binası (1949) (D. Yazman)



Foto. 9. İzmir Eski Tekel Binası (1950-60)(C. H. Dereli-O. Örün-G. Ertan)



Foto. 10. Diyarbakır Asker Hastanesi (1946-49) (N. Dalkılıç- M. Halifeoğlu)



Foto. 11. A. Hikmet Holtay'ın Bursa İş Bankası binası (1950) (C. Ulusoy)



Foto. 12. Kars'ta İkinci Milli Mimarlık Hareketi (1950-70) sonrasında inşa edilen yapıların kentin tarihsel dokusuna katkıları (Y. Çetin)



Foto. 13. Eskişehir Odunpazarı geleneksel dokusu içinde İkinci Milli Mimarlık Hareketi sonrası geleneksel etkilerle inşa edilen yapılar (D. Özkut)