

## Kathe Kollwitz'in Eserlerinin Eleştirel Açından Değerlendirilmesi ve Türk Resmine Etkileri

*Critical Evaluation of Kathe Kollwitz's Works and Their Effects on Turkish Painting*

### ÖZET

Almanya'da Sanayi Devrimi ile birlikte bilim ve teknoloji alanındaki ilerleme, matbaanın bulunmasıyla birlikte sanat alanında da baş göstermiştir. Sanat Tarihi perspektifinden bakıldığında, dünyada yaşanan savaşlar ve Avrupa'da yaşanan toplumsal olaylar nedeniyle 20. yy. başlarında Alman sanatçıları artık sosyal konuları kendi ifade biçimlerine taşıyarak izlenimcilığe tepki olarak Dışavurumcu yaklaşımla eserler üretmişlerdir. Bu dönemin güçlü temsilcilerinden biri olarak kabul edilen Kathe Kollwitz, yaşadığı dünyada gelişen olaylara kayıtsız kalamayarak kendi sanatsal üslubu ile adaletsizliğe, emeğin sömürülerek bireyin hiçe sayılışına, eserleriyle başkaldırmıştır. Sanatçının ölüm, şiddet, korku temalarını işlediği çalışmaları yaşadığı dönemde ve sonrasında, savaşın acı yüzünü aktaran birer belgeye dönüşmüştür. Bu çalışmada, Kathe Kollwitz kendi dönemini ve kendinden sonraki dönem sanatçıları etkileyen toplumsalcı sanat anlayışı, eserleri üzerinden "Bağlamsal Sanat Eleştirisi" ile incelenerek; Türk Resim Sanatı'na etkileri değerlendirilmeye çalışılmıştır. Değerlendirme Neşe Erdok, Muammer Bakır, Nuri İyem, Neşet Günal, Ahmet Umur Deniz, Nedim Günsür, Nedret Sekban, Aydın Ayan, ve Mümtaz Yener'in resimleri üzerinden ele alınarak, nitel araştırma yöntemi ile doküman analizi yapılarak alan ile ilgili yazılı kitap, belge ve dijital kaynaklar taranmıştır. Elde edilen veriler doğrultusunda Kathe Kollwitz' in eserleri teknik ve düşünsel arka planıyla sosyolojik açıdan ele alınarak Türk resim sanatına etkilerinin incelenmesi amaçlanmıştır.

**Anahtar Kelimeler:** Sanat, Ekspresyonizm, Sosyal Eleştiri, Toplumsal Gerçeklik, Kathe Kollwitz.

### ABSTRACT

The progress in science and technology started in the field of art with the Industrial Revolution and the founding of the printing press in Germany. From the perspective of art history, the 20th century due to the wars in the world and the social events in Europe. In the beginning, German artists produced works with an Expressionist approach as a reaction to impressionism by carrying social issues into their own forms of expression. Kathe Kollwitz, who is considered one of the strong representatives of this period, could not remain indifferent to the events in the world she lived in and rebelled against injustice, the exploitation of labor and the disregard of the individual with her works, with her own artistic style. The works of the artist, in which he deals with the themes of death, violence and fear, have turned into documents that convey the bitter face of the war during and after his lifetime. In this study, Kathe Kollwitz's social understanding of art, which affected the artists of her own period and the next period, was examined through her works with "Contextual Art Criticism &quot; and its effects on Turkish Painting Art were tried to be evaluated. Evaluation is handled through the paintings of Neşe Erdok, Muammer Bakır, Nuri İyem, Neşet Günal, Ahmet Umur Deniz, Nedim Günsür, Nedret Sekban, Aydın Ayan and Mümtaz Yener, and by making document analysis with the qualitative research method, written books, documents and documents related to the field are evaluated. digital resources were scanned. In line with the data obtained, it is aimed to examine the effects of Kathe Kollwitz on Turkish painting art by considering the works of Kathe Kollwitz from a sociological point of view with her technical and intellectual background.

**Keywords:** Art, Expressionism, Social Criticism, Social Reality, Kathe Kollwitz.

### GİRİŞ

Plastik sanatlar başta olmak üzere sanatın birçok dalında coşku, öfke, şiddet gibi duyguları çoğunlukla isyancı bir yaklaşımla aktaran tümel hareket Dışavurumculuktur. Bu terim ilk defa Alman yazarlar tarafından 1911 yılında Fransız Fovist sanatçıların sanat anlayışı ve tarzlarını tanımlamak için kullanılmış ve Almanya'daki genç kuşak sanatçıların geleneksel anlayıştan kopma ihtiyacı ile doğmuştur. İzlenimci tarz ve romantik üslup ile yapılan

Süreyya Aydın Özgün <sup>1</sup>  
Erol Murat Yıldız <sup>2</sup>

### How to Cite This Article

Aydın Özgün, S. & Yıldız, E. M. (2024). "Kathe Kollwitz'in Eserlerinin Eleştirel Açından Değerlendirilmesi ve Türk Resmine Etkileri" International Social Sciences Studies Journal, (e-ISSN:2587-1587) Vol:10, Issue:12; pp:2307-2326. DOI: <https://doi.org/10.5281/zenodo.14569389>

Arrival: 08 November 2024  
Published: 30 December 2024

Social Sciences Studies Journal is licensed under a Creative Commons Attribution-NonCommercial 4.0 International License.

\* Bu çalışma birinci yazar Süreyya Aydın Özgün 'ün ikinci yazar Erol Murat Yıldız danışmanlığında Giresun Üniversitesi, Sosyal Bilimler Enstitüsü, Resim ve Baskı Sanatları Anabilim Dalı programında yürütülen yüksek lisans tezinden üretilmiştir.

<sup>1</sup> Yüksek Lisans Öğrencisi., Giresun Üniversitesi, Sosyal Bilimler Enstitüsü, Resim ve Baskı Sanatları Anabilim Dalı, Giresun, Türkiye ORCID:0000-0002-2040-0947

<sup>2</sup> Doç.Dr. Giresun Üniversitesi, Görele Güzel Sanatlar Fakültesi, Resim Bölümü, Giresun, Türkiye ORCID:0000-0003-1065-0771

geleneksel doğa resimlerine tepki gösteren genç sanatçılar dışavurum yaklaşımını benimsemişlerdir. Bu yaklaşıma göre sanatın amacı iç dünyayı çizgi ve renkler aracılığı ile aktarmaktır (Erden, 2016, s. 143). Sanatta Ekspresyonizm, olarak adlandırılan bu yaklaşım, sanat eserinde doğanın objektif gerçekliğine ya da doğaya dayalı soyut kavramlarına yönelmez. Daha çok sanatçının içsel duygularını aktarmaya betimlemeye çalışır. Burada ki Dışavurum sonucu ne olursa olsun sanatçının duygularını anlatır. Sanatçı artık salt normal kabul edilen gerçeklik anlayışına tepki göstermekte ve kendi içsel tepki ve deneyimlerine bağlanarak kendi gerçeklik görüşünü yaratmaya çalışmaktadır (Read, 2018,s.153).

19. yy. yaşanan gelişmeler ve sanayileşme sürecinde bilimin yarattığı kuşkular, değişen ve dönüşen dünyada yaşanan değer kargaşası birtakım ayaklanma ve başkaldırlara neden olmuştur. Yeni gelişmeler ile oluşan değer yargıları sanatçının görülenden ziyade kendi iç dünyasına yönelmesine neden olmuştur. Bu yönelim zaman içerisinde çevresindeki sorunları kişiliği ile harmanlayan sanatçıyı dini dayatmalar, teknolojinin acımasız gelişimini, siyasal güç ve hâkimiyeti elinde bulundurmak isteyen düşüncenin bireyi hiçe sayarak canavarlaşan yüzünü sorgulayan bir birey olmaya yönlendirmiştir. Sanatçı yaşadığı çevreyi ve maruz bırakıldığı durumları resim malzemelerinin ve kendi iç dünyasının sınırlarını zorlayarak ifade edebilmenin yollarını keşfetmiştir. Bu ifade kaygısı ve sanatsal duyarlılık Francisco Goya'nın 1810 ile 1825 yılları arasında yaptığı 82 gravürden oluşan "Savaşın Felaketleri" (The Disasters of War) serisi ile görsel hafızalarda yerlerini almıştır (Aslan ve Kayahan,2022,s.228).

Yaşadığı dönemin siyasi, dini ve toplumsal olayları, insan emeğinin hiçe sayılması ve verilen değer giderek azalmasını sanatsal anlatım biçimine taşıyan önemli sanatçılardan biri de Kathe Kollwitz' dir. Sanatçı büyük bir duyarlılık ile o dönemin önemli sorunlarını ve toplumsal olaylarını eserlerinde sorgulayarak ele almış ve toplumcu düşünce yapısıyla halkın sesi olmuştur.

20. yy. Almanya'sında sanatçı Kathe Kollwitz yaşadığı dönemin siyasi olaylarına kayıtsız kalamayarak toplumsal adaletsizlik, savaş ve şiddet konuları alan çalışmalar üretmiştir. Toplumsal gerçekçilik bağlamında Kathe Kollwitz 'in eserleri ve Türk resmine etkileri bu çalışmanın ana problem durumunu oluşturmaktadır. Bu kapsamda ana problem durumu şu alt problemler ile irdelenerek ele alınacaktır.

- 1) Kathe Kollwitz' in sanat anlayışını oluşturan unsurlar nelerdir?
- 2) Toplumsal olaylar Kathe Kollwitz' in resimlerini ne yönde etkilemiştir?
- 3) Kathe Kollwitz'in Dışavurumsal ifade aktarımı nasıldır?
- 4) Toplumsal gerçekçilik bağlamında Kathe Kollwitz' in Türk resmine etkileri nelerdir?

Çalışmanın temel amacı, Alman baskiresim sanatçısı Kathe Kollwitz' in toplumsal gerçekçi anlayış ile ürettiği eserlerin incelenmesi ve Türk Resim Sanatı'nda toplumsal gerçeklik anlayışı ile eser üreten sanatçıların eserlerinin bağlamsal eleştirel açıdan incelenmesidir.

Dışavurumsal ifadenin baskiresim sanatındaki en önemli temsilcilerinden biri olan Kathe Kollwitz' in toplumsal gerçekçi yaklaşım ile baskiresmin evrensel gelişimine sunduğu katkı, sosyolojik açıdan ele aldığı tema ve teknikler ile eserlerinin Türk resmine olan etkilerinin tespit edilmesi açısından değerlendirildiğinde çalışmanın önemli olduğu düşünülmektedir.

## YÖNTEM

Araştırmanın bu bölümünde araştırmanın modeli, veri toplama araçları ile elde edilen verilerin analizinde kullanılan yöntemlere ilişkin bilgiler verilmiştir.

### Araştırmanın Modeli

Sosyal Bilimler keskin sınırları olmayan esnek bir yapıya sahiptir. Dolayısıyla bu alana ait araştırmalar da alanın koşullarına uyum gösteren yöntemlerle yapılmalıdır. Bir konunun ya da problemin keşfedilmesi gerektiği durumlarda nitel araştırma yapılmaktadır. Olayları tanımlama ve olaylar arasındaki bağlantıyı betimleyerek açıklamayı amaçlamaktadır (Ataseven, 2012, s. 547). Nitel araştırma, bir problemin çözümüne yönelik doküman analizi, gözlem ve görüşme gibi nitel veri toplama tekniklerinin kullanıldığı öncelikle daha önceden bilinen bir problemi ya da henüz fark edilmemiş problemlerin algılanması ve probleme yönelik doğal olguların öznel-yorumlayıcı bir süreçle ele alındığı yöntemdir (Baltacı, 2019, s. 369). Bu çalışmada nitel araştırma yöntemleri kullanılmıştır. Literatür tarama, betimleme ve kaynak tarama teknikleri temel alınarak hazırlanmıştır. Yapılan araştırma kapsamında Sanat Tarihi, Resim Sanatı, Tarih Bilimi, Sosyoloji Bilimi, Felsefe Bilimine ait kaynaklar ile yerli ve yabancı dilde yazılmış dergi ve makaleler ve bu alanda yazılmış tez çalışmaları üzerinde araştırılan konuya ilişkin dokümanlar araştırılmıştır.

## Verilerin Toplanması ve Analizi

Nitel araştırma yöntemi kullanılan bu araştırmanın temelini kaynak tarama ve sanat eleştirisi yöntemlerinden bağlamsal eleştiri oluşturmaktadır. Alman baskı resim sanatçısı Kathe Kollwitz' in, hayatı ve eserleri ile ilgili bilgileri toplamak için üniversitelerin dijital kütüphanelerinde yer alan yerli ve yabancı dergi, kitap, katalog, süreli yayınlar ile tez ve makaleler incelenmiştir. Türkçe, Almanca ve İngilizce kaynaklar taranarak araştırmanın verileri toplanmıştır. Tarama sonucu elde edilen veriler titizlikle incelenmiştir. Alman baskıresim sanatçısı Kathe Kollwitz'in sanat anlayışı, toplumsal olayları konu aldığı eserleri eleştirel bakış açısıyla ele alınarak, Türk resim sanatına etkileri (Neşe Erdok, Muammer Bakır, Nuri İyem, Neşet Günal, Ahmet Umur Deniz, Nedim Günsür, Nedret Sekban, Aydın Ayan, ve Mümtaz Yener) eserleri üzerinden ele alınarak incelenmiştir. Bu çalışmada araştırmaya dahil olan eserler bağlamsal eleştirel yöntem kullanılarak çözümlenmeye çalışılmıştır.

## BULGULAR VE YORUM

### Kathe Kollwitz

Sanat tarihinde farklı dönemlerde hayata ve sanata karşı duruşu ile yaşadığı dönemde ve sonrasında adından söz ettiren sanat anlayışı ve eserleriyle evrensel boyutta sanatçılar hep var olmuştur. Geleneksel tavır içerisinde bu sanatçılar arasında ataerkil bir çoğunlukta olsa da kadın sanatçılarda yer almaktadır. Sanat tarihi içerisinde kendine anlamlı bir yer edinen Alman ressam, heykeltıraş ve grafik sanatçısı olan Kollwitz 20. yy. en ünlü ve önemli kadın sanatçılarından biri olmuştur (Demirel M. R., 2016, s. 142).

Kollwitz 8 Haziran 1867 yılında Dresden yakınlarında Königsberg'de (Doğu Prusya) doğmuştur. Kollwitz ailenin üçüncü çocuğudur. Çocukluğunu 1867'den 1885 yılına kadar doğduğu şehir Königsberg'de geçirmiştir. Kendi çevresinde ileri görüşlü saygın bir aileden gelmektedir. Babası Karl ve annesi Katharina Schmidt'dir. Kathe'nin büyükbabası Julius Rupp, Karl Marx'ın sos-politik alanda sahip olduğu öneme eşdeğer bir dini yaşam düşünürüdür. Hristiyanlık inancına yeni fikirler sunmuştur. Serbest din cemaatinin kurucusu olarak İmparator IV. Friedrich Wilhelm döneminde yapılan baskıları anlatarak toplumu bilinçlendirmeye ve aydınlatmaya çalışmıştır (Ayan, 2010, s. 11).

Toplumsal gerçekliğin bütün detayları ile dokunaklı bir şekilde ele alındığı çalışmalar üreten sanatçı resim, heykel, baskı çalışmalarının yanı sıra grafik alanında afiş çalışmaları da yapmıştır. Bu açıdan Kollwitz'i herhangi bir sanat kategorisi ile sınırlandırarak tanımlamak çok doğru bir yaklaşım olarak görülmemektedir. (Kearns, 1976, s. 130).

### Kathe Kollwitz' in Eserlerinin Eleştirel Açidan Değerlendirilmesi ve Türk Resmine Etkileri Ana Problem Durumunun Alt Problemler Doğrultusunda İncelenmesi:

#### Kathe Kollwitz' in Sanat Anlayışını Oluşturan Unsurlar Nelerdir?

Kathe Kollwitz toplumsalcı görüşe sahip bir sanatçıdır. Sanatını da bu düşünce etrafında inşa etmiştir. Sanatçı sanat anlayışının temelinde Marx'çı estetik ve sanat felsefesi yer almaktadır. Bu felsefe doğrultusunda sanatın bir amaca hizmet etmesi gerektiğini savunan Kollwitz sanatın toplumu oluşturan farklı kitleleri düşündüren bilinçlendiren bir sorumluluk taşıdığını söylemiştir. Sanatını da bu düşünce etrafında inşa etmiştir. Marx'çı, toplumsalcı görüş etrafında şekillenen sanatını oluşturan en önemli unsur insan ve toplumdur.

Sanatçının evlilik hayatı ve eşinin mesleği Kollwitz' in toplumla iç içe geçtiği, gözlem yaptığı bir süreç olmuştur. Tedavi için gelen hastaların acıları ve hüznlerine tanık olmakla kalmayıp, onlara yardımcı olmaya çalışan sanatçı, eserlerinde topluma kayıtsız kalamamış, onların acılarını sanatının merkezine taşıyarak, gözlemlerini kendi dışavurumsal ifade biçimi ile aktarmıştır. Cinsiyet ayrımı, sosyal adaletsizlik, isyanlar, savaşlar gibi toplumsal sorunlarla beraber savaş döneminde oğlunu kaybedişi, sanatçının sanat anlayışını süreç içerisinde etkileyen önemli bir dönüm noktası olmuştur.

#### Toplumsal Olaylar Kathe Kollwitz' in Resimlerini Ne Yönde Etkilemiştir?

19. yy. sonları ve 20. yy. başlarında yaşanan anarşizm, komünizm, sosyalizm düşünce temelli olaylar Almanya 'da oldukça yoğun hissedilmiştir. Alman kültürü ile birlikte bilimsel ve sanatsal alana da sıçrayarak çalışmalara yön vermiştir. Dönemin önemli sanatçıları olan Kollwitz de kendi sanatsal çalışmalarını toplumsal yaşamdaki sınıf sorunları üzerine yoğunlaştırmıştır. Sanatı ile toplumsal yaşamdaki adaletsizlik ve insanların yaşadığı sıkıntıları dile getiren güçlü bir ses olmuştur (Ayan, 2010, s. 23). Bu nedenle toplumcu düşüncenin onun resimlerini, politiktik ve eleştirel yönde bir üslup geliştirmesi noktasında etkilediği görülmektedir.

### Kathe Kollwitz' in Dışavurumsal İfade Aktarımı Nasıldır?

Kollwitz iyi bir sanat eğitimi almıştır. Farklı birçok sanatçının atölyesinde sanat eğitimi alan sanatçının teknik çeşitliliği oldukça geniştir. Karakalem, baskı resim, heykel ve afiş çalışmaları bulunmaktadır. Sanatçı yapmak istediği resimde aktarmak istediği duyguyu en iyi ve en çarpıcı şekilde anlatabileceğini düşündüğü teknik ve malzemeyi titizlikle seçmiştir. Bu durumu örneklerle açıklayacak olursak, işçi sınıfı lideri Karl Liebnicht' in öldürülüşünü daha iyi anlatabilmek için ahşap baskı tekniğini kullanırken, Gerhart Hauptmann' ın “Dokumacılar” adlı oyunu ile Emile Zola'nın “Germinal” eserini yorumlarken gravür tekniğini kullanmıştır. Afiş çalışmalarında ise yazı kullanıyor olması nedeniyle taş baskı tekniğini kullanmıştır.

Kadın temasına derin bir hassasiyetle yaklaşan Käthe Kollwitz, kadınların yalnız başlarına verdikleri mücadeleleri ve yaşadıkları içsel bunalımları görünmez kılan anlayışa karşın, onların zor koşullar altındaki yaşamlarına duyarlı bir bakış açısı geliştiren bir sanatçı olmuştur (Kızılırmak-Çekinmez, 2022, s.76). Çalışmalarında da sıkça yer verdiği kadın figürlerinde cinsiyet vurgusu yapmadan hatta keskin, sert hatlar kullanarak erkek görünümü vererek çalışmıştır. Burada yapmış olduğu stilize ifade biçimi ile kadının toplum içerisinde cinsiyetçi yaklaşımlarla ikinci plana atılıyor oluşuna gönderme yaparken bir yandan da tüm olumsuz şartlara rağmen erkeklerle birlikte vermiş olduğu mücadeleye dikkat çekmektedir. Sanatçının dışavurumsal ifade aktarımında kullandığı ve sembolleşen en önemli bir diğer öge ise ellerdir. Sanatçı gerek portrelerinde gerekse diğer çoklu figür çalışmalarında ellere vurgu yapmaktadır.

### Toplumsal Gerçeklik Bağlamında Kathe Kollwitz' in Türk Resim Sanatına Etkileri

Kathe Kollwitz Sanat yaşamı boyunca etkisinde kaldığı olay ve durumlara karşı tepkisini farklı teknikler kullanarak yaptığı çalışmaları ve oto portreleriyle açığa vurmuştur. 18 yaşından itibaren oto portresini çizen sanatçı dış dünyanın giderek artan kaygı verici gerçekliğiyle kişisel sorgulamalarını sanatsal bir temaya dönüştürmüştür. Kollwitz'in oto portreleri psikolojik iç gözleminin bir yansıması niteliğindedir.



**Görsel 1:** Kathe Kollwitz, “Oto-Portre”, 1889, 56x43cm, Sephia Mürekkep

**Kaynak:** URL:1

Lavi tekniği ile yapmış olduğu oto-portre çalışmasında (Görsel 1) sanatçı kendisini takım elbiseli, kısa kesilmiş ve ortadan iki yana ayrılmış saçları ile boynuna taktığı saç örtüsünü tutarken ki hali ile resmetmiştir. Hem kadın hem de erkeksi bir görünüm ile vermesi, o zamana kadar kadın üzerindeki inanç ve değer yargılarını izleyicinin provakatif bir şekilde değerlendirmesini sağlamaktadır. Sanatçı bu çalışmasında o dönemki toplumda kadın erkek çatışmaları nedeniyle eğitim haklarından feragat etmek zorunda kalan kadınların ikinci sınıf insan muamelesi ile yaşadığı üzüntüyü temsil ettiği düşünülmektedir.

Kathe Kollwitz haklı kazanç uğruna insanın vermiş olduğu bütün mücadelelere sanatı ile destek olmuştur. Sanatçı hem figüratif çalışmalarında hem de oto-portrelerinde emeğin gücüne dikkat çekmek için kendi ile sembolleşen öğelere vurgu yapmıştır. Figüratif çalışmalarında koyu, kapalı gözler ve eller kendi yaşamında ayakta kalma mücadelesi ile toplumsal olayların etkilediği kadınların sıkıntıları, toplumun üretim ve dayanışması ile emeğin gücü, yoksul insanların yaşadığı çaresizlik gibi duyguların aktarımında önemli bir anlatım aracı ve sembolü olmuştur (Ayan, 2010, s. 78).

Kathe Kollwitz'in kendisini resimlerinde konumlandırması Türk resim sanatının önemli kadın sanatçılarından Neşe Erdok' un eserlerinde görülmektedir. 1940 İstanbul doğumlu sanatçı, sanat eğitimini Neşet Günel'in atölyesinde tamamlamıştır. Hocasının sanat anlayışından etkilenen Neşe Erdok toplumsal içerikli figüratif resimler yapmıştır. Yaşadığı çevreye duyarlılık gösteren sanatçı çevresinde yaşanan olayları tuvallerine yansıtmıştır. Özellikle gündelik yaşam içerisinde simit satanlar, gişede bilet satıcıları, gibi toplumun gerçek yüzlerini gözlemlemiş ve

resmetmiştir. Esin kaynağı toplum olan sanatçı sağlam desenci kompozisyonlar ve temiz renklerle figürlerini yapı sökümü uğratmakta ve böylece yeni kimlikler oluşturmaktadır. Sağlam deseni ve vurucu renkleri ile izleyici üzerinde psikolojik bir etki alanı oluşturmaktadır. Oluşturduğu figürlerde özellikle ellere vurgu yapan sanatçı bu metaforik yaklaşımı kendi oto portrelerinde de kullanmaktadır. Resimlerinde göç, toplumsal cinsiyet, yabancılaşma ve kimlik gibi toplumsal olguları çözümlenmektedir (Algın, 1960, s. 50).



**Görsel 2:** Neşe Erdok, "Oto-portre" 2010, 100x81 cm, Tuval Üzerine Yağlıboya  
**Kaynak:** URL:2

Sanatçının eserleri arasında otoportreleri kendisinden içsel bir bilgi verme yaklaşımı olarak değerlendirilebilir. Kendi iç dünyasına otoriterleriyle yolculuk yapan sanatçı ben bakışı ile resmin öznesi konumuna gelen kendisi ve izleyici arasında bir ilişki kurmaktadır. Sanatçı Kathe Kollwitz'in çalışmalarında kadın kimliğini kendi otoportreleri üzerinden ele aldığı gibi günlük yaşamın içerisinde bir konuyu işlerken de kendini resme dâhil etmektedir. Oto portrelerinde ve figür çalışmalarında el ve ayakları kullanan Erdok elleri ve ayakları büyüterek vurgu yapmaktadır. Buradaki büyüklük yapısal bir özellik barındırdığı gibi simgesel bir anlam da taşımaktadır (Kayahan & Çevik, 2020, s. 209).

Erdok resimlerinde kendisini günlük yaşam döngüsünde farklı mekânlarda konumlandırmaktadır. Ancak bulunduğu mekânla uyum içerisinde bulunmayan yorumu psikolojik bir dışavurum niteliği taşımaktadır. Sanatçı Neşe Erdok 'un kendisini resimlerinde hem nesne hem de özne durumuna getirdiği betimlemeleri Kathe Kollwitz'in resimleri ile benzerlik göstermektedir. Her iki sanatçıda gerek bireysel iç sorgulamalarında gerekse toplumun içinde yaşanan bir durumu, olayı aktarırken resme kendi bedenini nesne ya da özne konumunda dâhil etmektedir. Sanatçının resimlerinde yer alan betimlemeler bazen kendinden çok resmin içerisinde içindeki uyarılardır. Sanatçının Oto-portresinde yer alan eli buna örnek verebiliriz. Buradaki el ben buradayım hissi uyandıran el merhamet duygusuna vurgu yapıldığı düşünülmektedir.



**Görsel 3:** Neşe Erdok, "Vapur Masalları" 2006, Tuval Üzerine Yağlıboya  
**Kaynak:** URL:3

Neşe Erdok, yaşadığı toplumun içerisinde yalnızlığı ele alan eserleri kadar kalabalık figürlü resimlerde yapmaktadır. Günlük yaşamın içinden anları o anın içinde bulunan kedi, köpek, seyyar satıcı, kimsesiz bir sokak çocuğu ya da bir köşede öylece duran çiçekçisini resmin içine alır, ya da dolmuş durağında bekleyen insanların yanında kendisi de beklemeye başlar. Bu resimde Neşe Erdok kendisi vapurda yolculuk eden sıradan insanların içerisinde resmetmiştir. Kendisini resmin merkezinde konumlandıran sanatçı bir eliyle boynunda asılı çantasını tutarken bir eliyle alışveriş yaptığı poşeti tutmaktadır. Etrafında yer alan ve beraber yolculuk ettiği sıradan

insanların arasından ayakta duran ve izleyiciyle direk temas kuran bakışlarının ben buradayım ve sizi görüyorum izlenimi verdiği düşünülmektedir.



**Görsel 4:** Kathe Kollwitz, “Sokak” 1908, Kâğıt Üzerine Kömür ve Mürekkep  
**Kaynak:** URL:4

Kathe Kollwitz’in “Sokak” adlı eserinde (Görsel 4) bankta oturan iki erkek figür ve hemen önlerinde ayakta duran bir kadın figür yer almaktadır. Bu resimde sanatçı Kathe Kollwitz o dönem halkın yoksullaşmasını ele almaktadır. O dönem yaşanan yoksulluk birçok insanı gidecek bir yerleri olmadığı için sokaklarda parklarda ve kentin ücra kuytu köşelerin yaşamak zorunda bırakmıştır. Resimde Kollwitz bankta uyuyan ve hırsızlık yapan insanları resmetmiştir. Önde ayakta duran kadın figür olanları hem görmekte gizlemektedir (Kathe Kollwitz Museum,2022).

Toplumsal gerçeklik temasını kendi portreleri ele alarak kendi bedenini ifadesel anlatım aracı olarak kullanan sanatçı toplumun farklı kesimden insanların portrelerini de yaparak o insanların yaşadığı sorunları dile getirmiştir. Sanatçı toplumsal sorunları işlediği kadın portrelerini bazen gravür, bazen ezilen halkın sesi olmak için bir afiş, bazen de etkili bir propaganda aracı olarak üretmiştir. Toplumsalcı sanatçı Kathe Kollwitz sınıf farkı nedeniyle insanların yaşadığı sıkıntılara karşı duyarlı olmuştur. İşçi kesimin sorunlarına ilgi duyan sanatçı evlendikten sonra doktor olan eşinin kliniğine gelen işçi kesimini daha iyi gözleme fırsatı yakalayabilmiştir.



**Görsel 5:** Kathe Kollwitz, “Küpeli İşçi Kadın”, 1910, Gravür, Brooklyn Müzesi  
**Kaynak:** URL:5

Her sınıftan insanın geldiği klinikte insanların sıkıntılarını tanıyan sanatçı burada işçi kesiminden insanlarla birlikte bekleyen hastaların, yaralıların, anne ve çocukların eskizlerini çizmiş ve birçoğunun farklı tekniklerle portrelerini yapmıştır. “Küpeli İşçi Kadın” adlı çalışma Kollwitz’in kadın işçilerin içinde buldukları sıkıntıları dile getirmek amacıyla ürettiği bir ruhsal portre çalışmasıdır. . Koyu zemin üzerinde gravür tekniği ile kadının yüzünün bir tarafı karanlık bir tarafına ışık vererek bir zıtlık elde edilmiştir.

Kollwitz'in portre çalışmalarında kullandığı bu zıtlık ile karamsar bir etki yaratılarak kadının yüzünde keskin koyu gölgelendirmeler ile hüznü bir etki yaratılarak kadın işçilerin çektiği sıkıntılara dikkat çekmek istediği düşünülmektedir.

Kollwitz' in toplumsal sıkıntıları ele aldığı kadın yüzlerindeki ifadesel anlatımı, Türk resim sanatına ağaç baskı çalışmaları ile önemli eserler bırakan sanatçı Muammer Bakır'ın eserlerinde görülmektedir. Muammer Bakır (1926-1980) Türk Resim Sanatı'nda yağlıboya, suluboya gibi çeşitli çalışmalar yapmıştır, ancak onu ayrıcalıklı kılan ahşap baskı tekniği ile yaptığı çalışmalar olmuştur. Toplumsal konuları ele alan sanatçı, anlatmak istediği konuyu malzemenin kendisine sunduğu imkân ile en iyi şekilde işlemiştir. Özellikle Anadolu insanının yaşamını hüznünü, çilesini yaşadığı zorluklara karşı duruşu ve mücadelesini ele almıştır. Sanatçının baskılarında sembolik anlatımı ön plana çıkarırken detaylardan arındırılmış biçimler göze çarpmaktadır. Çoğunlukla siyah ve beyaz zıtlığını kullanan sanatçı bazı çalışmalarında mavi ve kırmızının tonlarını kullanmaktadır. Resimlerinin arka planında kullandığı ağaç dokusu üzerinde figürleri siluet biçiminde yalın ve çarpıcı bir anlatım ile ele almıştır (Fırıncı, 2006, s. 114).

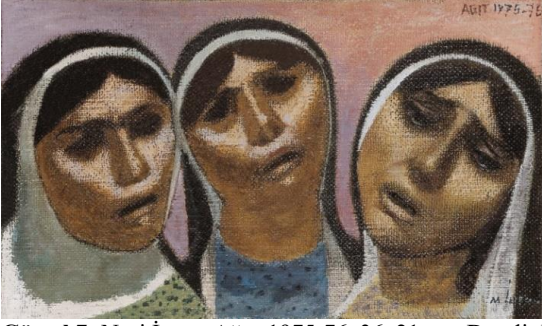


**Görsel 6:** Muammer Bakır, "Ağlarsa Anam Ağlar" , 1979, 36x33 cm, Ağaç Baskı  
**Kaynak:** URL :6

Muammer Bakır 1979 yılında Türkiye'de yaşanan anarşi olaylarında ölen gençlere ithafen yaptığı (Pekmezci, 2020) "Ağlarsa Anam Ağlar" adlı eserinde yer alan kadın figürünün yüzünde ahşabın dokusu kullanılarak gözler detaylandırılmadan leke formunda ele alınmıştır. Muammer Bakır'ın eserindeki bu etki Kollwitz' in kadın portre ve çok figürlü çalışmalarındaki kadınların yüzlerinde görülmektedir. Siyah beyaz zıtlığı ile etkiyi artıran sanatçının eserde çarpıcılığı artırmak için kullandığı zıtlık Kollwitz' in kadın portreleri ile benzerlik gösterdiği görülmektedir.

Kathe Kollwitz' in resimlerinde toplumsal gerçeklik bağlamında kullandığı kadın portreleri duygu aktarımında bir araç olarak kullanılmıştır. Kollwitz' in toplumsal sorunların anlatımında kullandığı kadın figürler, Türk Resim Sanatı'nda Anadolu. insanının sıkıntılarını acılarını ve emeğinin sömürülüşünü işleyen Nuri İyem' in resimlerinde görülmektedir. Sanatçı toplumsal sıkıntıları kadın portreleri üzerinden ele almaktadır. Sanatçı insan unsurunu ve özellikle toplumsal yaşam içerisindeki kadını gerçekliğin bir aynası olarak kabul etmiş ve eserlerinde ele almıştır. Nuri İyem sanatsal aktarımında kadın portreleri ve figürleri üzerinde ele alıyor olması, kendi yaşamına ait bir acının yansımaları olarak görülmektedir (Özdemir, 1997, s. 36).

1915 İstanbul doğumlu olan Nuri İyem 'in çocukluğu İstiklal savaşının zor dönemlerine denk gelmektedir. Çocukluk yılları babasının görevi nedeni ile Anadolu'nun Güneydoğu bölgesinde geçmiştir. Nuri İyem' in 1922 yılında ablası vefat etmiştir. Ablasının ölümü ile yaşadığı acı sanatçının portre resimlerinin temel kaynağını oluşturmuştur (İyem, 1986, s. 22). 1933 yılında Akademiye giren sanatçı Nazmi Ziya Güran, İbrahim Çallı, Hikmet Onat ve Leopld Levy gibi sanatçılarla çalışmıştır. Türk Resim Sanatı'nda Yeniler Grubu'nun kurucularından olan sanatçı 1940'lar da toplumsal sorunları dile getiren çalışmalar yapmıştır (Koç & Altuntaş, 2016, s. 838).



**Görsel 7:** Nuri İyem, Ağıt, 1975-76, 36x21 cm, Duralit Üzerine Yağlıboya  
**Kaynak:** URL:7

Nuri İyem' in Anadolu insanının yaşadığı yoksulluk, sıkıntı ve acıları kadın yüzleri ile ele almaktadır. Yüzlerdeki ifade anatomik açıdan anıtsal bir heykel formundadır. Yüzlerde teatral mimikler ön plana çıkmaktadır. Nuri İyem kadınların ağızlarını bazen açık bazen de kapalı olarak betimlemektedir. Burada üç kadın figürünün yer aldığı "Ağıt" adlı eserinde başları yana eğimli kadın figürlerin ağız hafif aralık ve gözler çok detaylandırılmadan leke formunda işlenmiştir. Nuri İyem' in kadınlarındaki bu anlatım Kathe Kollwitz' in kadın portreleri ve çoklu figür çalışmalarında yer alan kadın ve çocuk figürlerin yüzlerindeki ifadesel anlatımla benzerlik gösterdiği görülmektedir.



**Görsel 8:** Nuri İyem, "Ağıt", 1986, 54x65cm, Tuval Üzerine Yağlıboya  
**Kaynak:** URL:8

Ağıt, acının sözlü ve sesli olarak dillendirilmesidir. Ağıt kavram olarak cinsiyetsiz olsa da Anadolu coğrafyasında ağıt yakmak analara, kadınlara atfedilmiştir. Ağıtlar genellikle ölüm ve acı bir olayın ardından yakılır. Nuri İyem "Ağıt" adını verdiği eserlerinde Anadolu insanın çektiği acıyı kadın figürü üzerinden simgeleştirmektedir.



**Görsel 9:** Kathe Kollwitz, Alman El İşi Sergisinin Afişi, 1906, 69x48.3 cm, Litografi  
**Kaynak:** URL:9

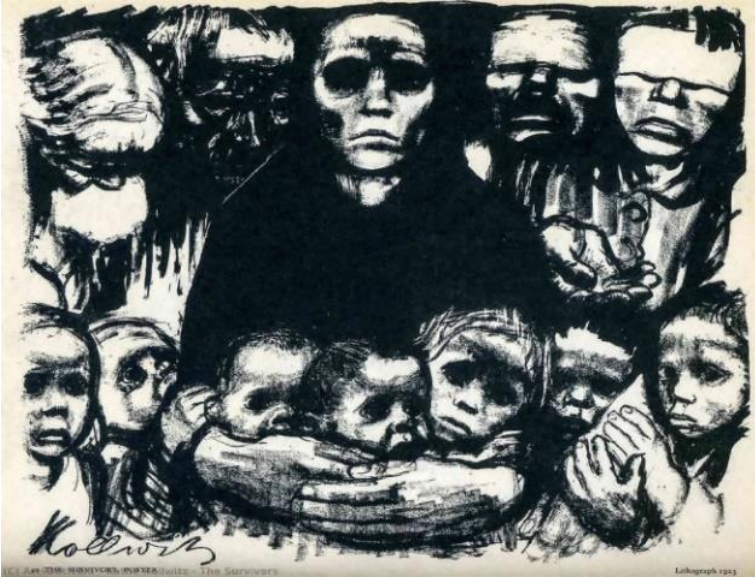
Afişte koyu renk arka plan üzerinde bir kadın portresi yer almaktadır. Portre yorgun ve donuk yüz ifadesi ile betimlenmiş ve çarpıcı bir ışık kullanılmıştır. Burada sanatçının hapisten çıkan kadınlara yardım etmek amacı ile bu kadınların toplum içerisinde yeniden kazanılması için farkındalık yaratmak istediği düşünülmektedir. Kollwitz' in bu afişindeki yüz ifadesi Nuri İyem' in Anadolu kadınının sorunlarını işleyen portre çalışmasında koyu arka plan üzerine resmedilen kadın figürleri ile kaygısal anlamda benzerlik gösterdiği düşünülmektedir.





**Görsel 10:** Nuri İyem, "Porte", 1965, 49.5x29.5 cm, Duralit Üzerine Yağlıboya  
**Kaynak:** URL:10

Kathe Kollwitz' in toplumsal olaylar, savaşlar emeğin hiçe sayılışı kadının toplumda yaşadığı cinsiyetçi ayırım ve ikinci plana atılışını işlediği temaları kadın figürü üzerinde alıştı gibi Nuri İyem Anadolu insanının yaşadığı sıkıntıların ifadesel anlatımında kadın figürüne sembolik bir anlam yükleyerek ele almıştır. Her iki sanatçı da evrensel duyguların aktarımında benzer bir ifadesel anlatım seçtikleri görülmektedir.



**Görsel 11:** Kathe Kollwitz, "Hayatta Kalanlar / Savaşa Karşı Savaş", 1923, 67.2x83.6 cm, Litografi  
**Kaynak:** URL:11

Resmin alt kısmında yan yana sıralanmış halde yedi çocuk bulunmaktadır. Resmin tam ortasında koyu renkli elbise içerisinde, başının arka tarafını örten bir kıyafetle betimlenen kadın figürü yer almaktadır. Bu kadın figürünün sol omuzunun üzerinde başı hafif öne eğik yüzü koyu renkli bir erkek onunda hemen solunda yine başı öne eğik aksakallı yaşlı bir erkek figürü yer almaktadır. Resmin sağ arka bölümünde gözleri bir bez parçası ile bağlanmış bir kadın bir de erkek figürü yer almaktadır. Resmin merkezinde yer alan kadın ortada duran üç çocuğun boynuna kollarını sararak kendine doğru yaslamıştır. Merkezdeki Figürün hemen solunda yer alan çocuk kadının kolundan tutmuş ve bakışları ile adeta kadına seslenmektedir. Sol tarafında yer alan çocuk ortada duran siyahlı kadına sokulurken resmin en sağında yer alan çocuk ise tedirgin ve büyümüş gözbebeklerindeki korku dolu ifade ile arkasında duran, gözleri bağlı kadının eline sarılmaktadır. Ortada duran kadının sağında yer alan gözleri bağlı olan figürlerden birinin eli çocukların başının üzerinden yardım istercesine uzanmaktadır. Kathe Kollwitz' in 1923 yılına ait olan "Hayatta Kalanlar" adlı eseri I. Dünya savaşı bittikten 5 yıl sonra yapılmış bir eserdir. Kathe Kollwitz' in bu çalışmasında aktardığı duygu durumu Neşet Günel'in "Duvar Dibi" serisinde görülmektedir.



**Görsel 12:** Neşet Günel “Duvar Dibi III”,1972-73, 152x245 cm, Tuval Üzerine Yağlıboya  
**Kaynak:** URL:12

Neşet Günel’in “Duvar Dibi” serisinde sanatçı çok figürlü bir kompozisyon kurgulamıştır. Figürler, nerdeyse resmi yatay iki parçaca bölen duvarın önüne önde çocuklar arkada kadın ve erkekler olmak üzere sıralı bir biçimde yerleştirilmiştir. Resme bakıldığında ilk dikkati çeken şey resmin merkezinde yer alan erkek figürüdür. Merkezde yer alan figürün etrafında, yüzlerindeki çizgilerden farklı yaşlarda oldukları görülen kadın ve erkek figürler yer almaktadır. Figürlerin arkasında yer alan duvarın hemen üstünde bozkırın kurak toprakları üzerinde dağınık yerleştirilmiş evler ve kurumuş otlar görülmektedir. Resimde dört kadın figür yer almaktadır. Kadın figürlerinin yüzleri erkeksi bir kemik yapısı verilerek resmedilmiştir. Donuk bir ifade ile resmedilen kadınlar boylarının kısalığı ve başlarındaki örtü ile erkek figürlerden ayırt edilebilmektedir.

Neşet Günel Stilize kadın yüzleri ile Anadolu coğrafyasındaki kadının ağır yük ve sorumluluklarına dikkat çekmektedir. Bir anne, bir eş olan kadının toprak ile mücadelesine vurgu yapmaktadır. Resmin ön planında yer alan çocukların yüzlerinde yorgun bir ifade yer almaktadır. Yaşadıkları yoksulluğu çocukluğun masumiyeti ve utangaç bakışları ile aktarmaktadır. Yaşlı erkek figürlerin başlarında şapka üzerlerinde kalın kıyafetler görülmektedir. Resmin hemen ortasında yer alan erkek figürü diğerlerinden farklı resmedilmiştir. Koyu kırmızıya çalan şapkası ile yakası açık beyaz gömleğinden görülen kemikli bedeni dikkat çekmektedir. Figürün bedenindeki kemiklerin bu denli belirgin oluşu insanların yaşadığı açlık ve yoksulluğu ortaya koymaktadır.



**Görsel 13:** Neşet Günel, “Duvar Dibi V” 1981, Tuval Üzerine Yağlıboya  
**Kaynak:** URL:13

Neşet Günel’in “Duvar Dibi” serisi Türkiye’nin 1970’li yıllardaki zor döneminin izlerini taşımaktadır. Ülkenin içinde bulunduğu siyasal ortamda toplumun içinde bulunduğu zor şartların bir yansıması niteliğindeki bu çalışma Kathe Kollwitz’ in “Hayatta Kalanlar” çalışmasında Alman halkının savaştan geriye kalanlarla başlattığı yeni yaşam mücadelesinde olduğu gibi Neşet Günel’da bu çalışmasında yoksul Anadolu halkının elinde olanlarla hayatta kalma mücadelesini anlattığı düşünülmektedir.

Kathe Kollwitz ve Neşet Günel insanı resmin merkezine almaktadır. İnsana dair vermek istediği mesajı onun içinde bulunduğu durumu aktararak vermektedir. Farklı coğrafyalarda farklı zamanlarda yaşamış olmalarına rağmen toplumsal gerçeklik kavramı ile aktardıkları resimlerinde benzer kaygıları benzer ifade anlatımları kullandıkları görülmektedir. Bu benzerliğe Kathe Kollwitz’in “Sabancılar” adlı eseri (Görsel 14) ile Neşet Günel’in “Toprak” adlı eseri (Görsel 13) örnek gösterilebilir. Kathe Kollwitz’in “Sabancılar” adlı eseri “Köylüler Savaşı” serisinin birinci yapıtağında yer almaktadır. Sanatçı, sıklıkla işlediği anne çocuk temasından yola çıkarak anlatmak istediği düşünceyi çift sürece hayvanları olmadığı için kendilerini saban boyunduruğuna boyun eğmek zorunda kalan iki köylü insanını, muhtemelen baba-oğul teması ile ele almıştır. Edebiyata büyük ilgisi olan sanatçı bu seri

çalışmayı okuduğu Wilhelm Zimmerman'ın "Allgemeine Geschichte des grossen Bauernkrieges" (Büyük Köylü Savaşının Genel Tarihi) adlı eserinden etkilenecek hazırlamıştır.



**Görsel 14:** Kathe Kollwitz, "Sabancılar", 1906-1907, 31x45.7 cm, Gravür  
**Kaynak:** URL:14

Kathe Kollwitz bu eserinde güçlü deseni ile etkileyici bir sahne ortaya koyduğu görülmektedir. Sanatçının giderek soyut hale gelen çizgileri eserde anlatmak istediği hikâyeyi bu basit çizgiler etrafında resimsel bir dil kullanarak aktarmıştır. Toprağı süren pullukçuların yatay zemin üzerinde insan bedeninin fizyolojisini zorlayarak neredeyse yatay denilecek bir şekilde yükselen çapraz çizginin sığ açısı köylülerin ne denli zor bir mücadele içerisinde olduğunu anlatırken, köylülerin aşağılanması ve üzerlerinde oluşan baskıyı simgelemektedir. Mücadeleci bir insan olan Kollwitz insanın hayattaki onurlu dik duruşunun bir metaforu olarak dikey çizgilerden kaçınmıştır. Resimdeki ağır ve karanlık gökyüzü ile köylü insanın üzerindeki baskı atmosferine vurgu yaptığı düşünülmektedir.



**Görsel 15:** Neşet Günal, "Toprak", 1962, 96x240 cm, Tuval Üzerine Yağlıboya  
**Kaynak:** URL:15

Neşet Günal'ın "Toprak" resimde kurak toprak üzerinde iki öküzü ile kara saban süren bir yaşlı bir kadın figürü yer almaktadır. Kara sabana koşulan hayvanların kemikleri bir iskeleti andırır şekilde belirgin olarak resmedilmiştir. Kadın figür sağ eli ile sabanı tutarken sol eliyle yatay konumda uzun bir sopa tutmaktadır. Toprak renklerinin hâkim olduğu eser güçlü bir desen anlayışı ile ele alınmıştır. Neşet Günal resimlerinde işlediği Anadolu insanının yoksulluk içindeki yaşam mücadelesini, diğer eserlerinde ön plana çıkardığı yorgun yüzler, eller ve çıplak ayaklar gibi simgelerle değil farklı bir simge ile ele almıştır.



**Görsel 16:** Kathe Kollwitz, "Yoksulluğun Çaresizliği", 1893-1897, Gravür, Kathe Kollwitz Müzesi, Köln  
**Kaynak:** URL:16

Kathe Kollwitz' in "Yoksulluğun Çaresizliği" adlı eseri (Görsel 16), 1893-1897 yılları arasında yaptığı ve "Bir Dokumacılar Ayaklanması" adını verdiği seri çalışmanın ilk ürünüdür. Füzün kazıma uç kullanarak litografi tekniği kullanılarak yapılmıştır. Eserin alt bölümünde yer alan yatağın içinde ölmüş bir çocuk ve hemen yanında öne doğru eğilen başını elleri arasına almış bir anne figürü yaralamaktadır. Resmin sol arka planında başka bir anne çocuk ikilisi yer almaktadır ancak bu ikili resmin ön planında yer alan trajik sahneye kayıtsız bir tavırla bakar vaziyette resmedilmiştir. Arka taraftaki bu ikilinin hemen başını üzerinde duvara asılı bir makas görülmektedir. Önde tarafta yatan ölü çocuk ve annenin arka tarafında iplikli bir dokuma tezgâhı ve tezgâhın arka tarafında koyu bir duvar ve

bölmeleri olan bir pencere yer almaktadır. Pencereden gelen ışık arkadaki figürlerin sadece yüzünü aydınlatırken ön planda yer alan yataktaki açıklıktan ölmüş çocuğun solgun beyaz yüzüne ve çaresiz ve acılı annenin başının bir bölümü ve sağ eline yoğunlaşmaktadır. Koyu renkleri hâkim olduğu eserde siyah, beyaz ve gri renkleri kullanarak mesajını aktarmaya çalışan sanatçı, aynı odanın içerisinde bu kadar yakın mesafede bulunan insanların birbirine kayıtsız tavrı ile aynı toplum içerisinde yaşayan insanların acı veren durumlar kendi başına gelmediği müddetçe başkasının acısına kayıtsız kalışını aktarmaya çalışmıştır (Arslan, 2018, s. 157).

Neşet Günel toplumsal gerçekçi düşünce ve çalışmalarıyla Türk Resim Sanatı'nda önemli bir yere sahiptir. İstanbul Devlet Güzel Sanatlar Akademisinde birçok öğrenci yetiştirmiştir. Atölyesinde eğitim gören genç kuşak sanatçılar Neşet Günel'in güçlü desen anlayışı toplumsal gerçekçi resimlerinden etkilenmişlerdir.

Neşet Günel (1923-2002) Anadolu insanını ve yaşamını toplumsal gerçekçilik anlayışı ile ele alan bir sanatçıdır. Onun resmi bir gözlem sonucunda ortaya çıkan şeylerin bilinçli bir sorgulaması niteliğindedir. Toplumsal gerçekçi bir anlayış ile Anadolu insanı ve yaşamını kendi üslubu ile yorumlamaktadır. Yoksulluğun bezdirdiği insanları, Anadolu'nun kurak ve kıraç topraklarının ağır yaşam koşullarını, kırsaldan kente göç ile birlikte ortaya çıkan gecekondu semtlerinin çıkmazlarını karşısında yorgun kadın, erkek ve çocukları tasvir etmektedir (Ersoy, 1998, s. 82).



**Görsel 17:** Neşet Günel, “Kapı Önü I” , 1962,180x73 cm, Kâğıt Üzerine Desen

**Kaynak:** URL:17

Neşet Günel'in “Kapı Önü I” adlı çalışmasında (Görsel 17) kıraç toprak üzerinde yalınayak kucağında bebeği ile yere çökmüş bir kadın figürü bulunmaktadır. Kadın sağ eli ile ağzını kapatırken sol eli ile de bebeğini tutmaktadır. Çocuğun başı sola doğru eğik vaziyettedir. Çocuğun başının eğik oluşu açıklıktan güçsüz düşen bir insanın yorgunluğunu anımsatmaktadır. Figür yaşadığı yoksulluk ve sefaleti örtmeye çalışmak istemesine utanma duygusu ile ağzını kapamıştır. Kadının ayakları ve elleri stilize edilerek orantılı bir şekilde deforme edilmiştir. Kadının iri kemikli ve erkeksi yüz ifadesi Kathe Kollwitz'in çalışmalarında kadınsı detaylardan arındırarak çizdiği kadın figürlerini anımsatmaktadır. Kathe Kollwitz' in eserlerinde kimi zaman şefkate kimi zaman korkuya acı ve çaresizliğe vurgu yapan elleri Neşet Günel'in eserlerinde toprakla mücadelenin sembolü olmuştur. Her iki sanatçıda mücadeleyi anlatmak için elleri kullanmışlardır.

Neşet Günel yaşadığı coğrafyadan yola çıkarak eserler üreten bir sanatçıdır. Genellikle Orta Anadolu insanının yaşamına ilişkin durumları ve hayat mücadelelerini ele almaktadır. Sanatçı “Kapı Önü” adlı seri çalışmasının bu anne çocuk çalışmasında yoksulluğa dikkat çekmektedir. Neşet Günel'in 1962 yılına ait bu çalışması o dönemin ülke koşullarına dair izler barındırmaktadır. 1960'lı yılların Türkiye'sin de kalkınma hareketleri ile birlikte siyasal açıdan da hareketliliğin yaşandığı dönemlerdir. Çok partili dönemin başladığı bu dönemde siyasal açıdan bölünmeler yaşanmış milliyetçi ve halkçı gruplar belirlemeye başlamıştır. Siyasal düşünce bazında ve partilerin bölünmesi, adaleti sağlamak amacı ile yapılan hatalar toplumun her kesiminden insanı derinden etkilemiştir (Demirok, 2015, s. 157).

Kathe Kollwitz' in Tarihsel Sanat Derneği için ürettiği yedi ayrı eserden oluşan “Köylüler Savaşı” serisi zorbalık haksızlık ve isyan duygularını barındırmaktadır. Bu yanı ile diğer bir seri çalışma olan “Bir Dokumacılar Ayaklanması” benzerdir. “Köylüler Savaşı” serisinin üçüncü yaprağı olan “Tırpana Bileme” eseri ile esas olana odaklanmaya çalışmıştır.

Sanatçı eserin ilk aşamalarında tırpan bileme işini yapan kadın figürün boy görüntüsü ile ele almıştır ancak anlatmak istediği direniş duygusu sanatçıyı tekrar onu yine figürün portre ve ellere odaklanmaya yöneltmiştir.

Sanatçı hazırladığı ilk eskizleri reddetmiş, çalışmaya son noktayı “Tırpana Bileme ”eserindeki hali ile seriye eklemeye karar vermiştir.



**Görsel 18:** Kathe Kollwitz, “Tırpana Bileme”, 1908, 29.7x29.4 cm, Gravür

**Kaynak:** URL:18

Sanatçı burada tırpan bileme işine ara veren yaşlı bir kadın figürü resmetmiştir. Resmin daha dar alanda yer alan detaylarına bakacak olursak ele aldığı kadın figürün ince bir çizgiye dönüşen gözleri, çatık kaşları ve yüzün genel ifadesinde yer alan tehditkâr ifade kadının verdiği mücadele içindeki adalet arayışına vurgu yaptığı düşünülmektedir. Ayrıca elleri tırpana sımsıkı sarılışı ve tırpanların keskinleştirmek için bilenmesi köylülerin isyanının başlamaya hazır olduğunun işaretini vermektedir. Sanatçı burada mücadeleyi, isyanı yine yüzdeki tehditkâr ifade ve adaletin keskin kılıcına sarılır gibi tırpanı sıkıca tutan eller ile anlatmıştır.

Kathe Kollwitz’ in “Tırpana Bileme” eseri ile halkın adalet arayışı, Türk resim sanatın da Neşet Günal ekolünden gelen genç kuşağın figüratif temsilcilerinden Ahmet Umur Deniz’in resimlerinde görülmektedir.

Toplumsal gerçekçi sanatçı Ahmet Umur Deniz resimde emekten yana olan ve emeğin dışavurumuna, toplum yaşamındaki sınıfsal olguların çarpıklıklarına farklı bir estetikle yaklaşmaktadır. Sanatçı resimlerinde ışık huzmeleri ile figürlerin yüzlerine ya da hareketlerine ulaşırken bütünselliği bozmamaktadır. Sanatçının resimlerinde ışık bu yaklaşımı mekân algısını ve resmin anlamını kuvvetlendirmektedir. Sanatçı Kollwitz gibi yaşadığı dünyanın sıkıntılarını duyumsamaktadır. Ahmet Umur’un eserlerinde insanın kederiyle karşı karşıya kalırsınız. Ahmet Umur Deniz eserlerinde oturan, yürüyen, düşünen ve önemlisi de çaresizlikle geçen zamanlar içinde yaşam mücadelesine mahkûm edilen insanları konu almaktadır (Giray, 2007, s. 282).



**Görsel 19:** Ahmet Umur Deniz, “Kömür İşçisi”, 1991, Gravür

**Kaynak:** URL:19

Resimde başında bareti ve yorgun bedeni ile taş duvara dayanan bir kömür işçisi yer almaktadır. Yorgun yüzündeki çaresiz bakışları, yaşadığı sıkıntıları anlatır niteliktedir. Figürün başındaki fenerin ışığı karanlıkta ellerini aydınlatmaktadır. Sanatçı yaşamın adaletsiz karanlığında emeği ile ayakta kalmaya çalışan işçinin mücadelesini ellere vurgu yaparak anlatmaktadır.



**Görsel 20:** Nedim Günsür, "Madenciler" 1963, Mukavva Üzerine Yağlıboya  
**Kaynak:** URL:20

Türk Resim Sanatı'nda Neşet Günel ile aynı dönemde yaşamış, dönemin ana akım ve eğilimler ile toplumsal gerçekçi üslubu benimsemiş bir diğer sanatçı Nedim Günsür' dür. 1924 Ayvalık doğumlu sanatçı 1942 yılında İstanbul Güzel Sanatlar Akademisinde sanat eğitimine başlamıştır. Bedri Rahmi Eyüpoğlu'nun öğrencisi olan sanatçı 1948 yılında akademiden mezun olmuştur. Türk resim sanatı tarihinde "Onlar" grubunun üyelerinden olan sanatçı Fransa'ya giderek Avrupa'daki sanat ortamını ve eserleri gözlemlemiştir. Bu süreçte kendi eserlerinde üreten sanatçı Türkiye'ye döndükten sonra 1954 yılında Zonguldak'ta resim öğretmeni olarak görev yapmıştır. Sanatçı burada görev yaptığı süre içerisinde maden ocaklarında çalışan kömür işçileri ve ailelerinin yaşadığı sıkıntıları resimlerine taşımıştır. 1950'lerde figüratif Dışavurumcu bir anlayış ile eserler üretmiştir (Özsezgin, 2010, s. 267).

Nedim Günsür yaşadığı dönemde gerçekleşen önemli toplumsal olayları ele almıştır. O dönemde Cezayir savaşının ortaya çıkması, Salgın hastalıklar gibi toplumsal olaylar sanatçıyı etkilemiştir. Özellikle Zonguldak'ta tanık olduğu maden ocaklarındaki patlamalar, burada çalışan işçilerin sorunlarını ele almıştır. "Madenciler" resminde dışavurumsal ifade aktarımında figürlerin yüzlerindeki mask görünümü yaşanan olayın ne denli korkutucu olduğuna vurgu yapmaktadır. Sanatçının figürlerin yüzlerinde ve bedenlerinde kullandığı koyu lekeler detayları silmektedir. Sanatçının bu dönem eserlerini başlangıçta siyah-beyaz ağırlıklıdır. Ancak süreç içerisinde grinin tonları ile renkli siyahlar ön plana çıkmıştır. Nedim Günsür de ülkedeki sosyo-ekonomik şartların sebep olduğu gerçekliği Anadolu insanının içinde bulunduğu yaşam şartlarını figüratif anlatım olanaklarıyla dramatik açıdan ele almıştır (Kıyar, 2007, s. 121).



**Görsel 21:** Nedim Günsür, "Madenci Sofrası", 1962, Tuval Üzerine Yağlıboya  
**Kaynak:** URL:21

"Nedim Günsür'ün "Madenci Sofrası" eserinde iki maden işçisi yer almaktadır. Resmin arka planında gri ve yeşilin koyu tonları hâkimdir. Arkada yer alan figür detaylardan arındırılarak siluet formunda ele alınırken önde yar alan figürün yüzünde sadece gözlerinin beyazına vurgu yapılmıştır. Basında bir fenerin ışığı ile ellerine vurgu yapılmıştır. Eller büyük ve deforme edilerek resmedilişi ile maden işçilerinin emeğini ve yaşam mücadelesini anlatmaktadır. Burada Nedim Günsür'ün toplumsal gerçekçi resim anlayışında insanın emeği ve mücadelesini simgesel bir öge üzerinde ele alıştı Kathe Kollwitz' in elleri ve portrelerindeki ifade sel anlatım ile benzerlik gösterdiği görülmektedir.

Kathe Kollwitz çalışmalarında toplumsal olayları işleyen toplumsalcı bir sanatçıdır. Sanatçı eserlerini üretirken okuduğu kitaplardan izlediği bir tiyatro oyunundan etkilenerek resimler üretmiştir. Sanatçı insanların hayatına etki eden büyük tarihi olaylar, isyanlar, eşit hak ve özgürlük gibi toplumsal sorunları ele aldığı gibi kendi yaşamındaki aile içerisindeki kayıplar ve yaşamına dair pişmanlıkları da resimlerine taşımıştır.



**Görsel 22:** Kathe Kollwitz, “Kentsel Barnak”, 1926, Litografi, Füzün

**Kaynak:** URL:22

Kathe Kollwitz’in sanatsal kaygıları ve üslupsal anlatım öğeleri açısından benzerlik gösteren Neşet Günel’in İstanbul Devlet Güzel Sanatlar Akademisi’ndeki atölyesinde yetişen birçok sanatçı onun ekolü ile toplumsal sorunlara ilgi duymuş ve çalışmalar yapmıştır. 1977 yılında Neşet Günel atölyesinden mezun olan Nedret Sekban’da hocasının etkisinde kalarak toplumsal konuları ele almıştır.

1953 Trabzon doğumlu sanatçı Nedret Sekban’ın Anadolu insanı ve yaşamını ele alan sanat anlayışına paralel olarak eserlerinde doğup büyüdüğü Karadeniz yöresinin insanları ve sorunlarını konu alan çalışmalar çapmıştır. Maden ve kanal işçilerinin zorlu yaşam mücadelelerinden kesitleri tüm gerçekliği ile ele alan sanatçı insan olgusunu resimlerinde her yönü ile vermek istediği mesajın merkezine taşımaktadır (Ersoy, 2004, s. 30). Nedret Sekban toplumsal gerçekliği sanatın geleneksel değerlerine bağlı kendi üslubuyla özgün eserler üretmiştir (Giray, 2007, s. 288). Sanatçı resimlerine adalet talebinde bulunan insanların uğradığı haksızlıklar, grev, işkence, hapis, yalnızlık ve yoksulluk çeken insanları taşıyarak toplumsal gerçekçi anlayışla eserler üretmiştir (Erzen, 2001, s. 21)



**Görsel 23:** Nedret Sekban, “Bekleyiş V”, 2008, 95x79 cm. Tuval Üzerine Maruflaj-Füzün

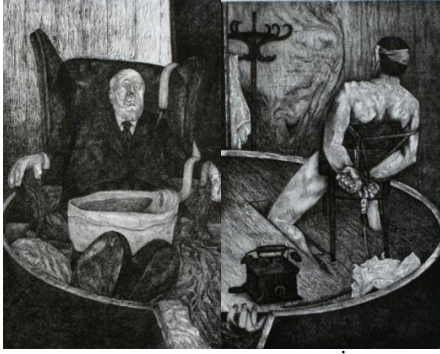
**Kaynak:** URL:23

Resimde bir kadın bir de erkek çocuk yaralamaktadır. Kadın kırıç bir toprak zemin üzerinde yere sağ kolunu dizine dayamış ve elini alnına götürmüştür. Çocuk annenin bacaklarına yaslanarak yerde oturur vaziyette çizilmiştir. Kadın hüznü düşünceli ve yorgun yüz ifadesinden anlaşılmalıdır. Çocuğun cılız bacakları ve yalın ayakları anne ve çocuğun yaşadığı yoksulluğu ortaya koyar niteliktedir. Gri tonların hâkim olduğu resimde kadının eli ile çocuğun çıplak ayakları dikkat çekmektedir. Kollwitz’in resimlerindeki elini alnına dayamış yorgun portrelerdeki figürsel anlatımla açlık, sefalet, yoksulluk gibi toplumsal sıkıntıların anlatıldığı görülmektedir. Sanatçı iç dünyasında oluşan duygu ve düşüncelerin izlerini gözlemlerini yeni bir yorumla tekrar kurgulayarak ele almaktadır. Resimlerin oluşum ve tasarımında gözlemden biçime kurgusal tavrı ile Kathe Kollwitz ile benzerlik göstermektedir.

Nedret Sekban toplumsal gerçeklik ve sınıfsal dokuyu kentin içine doğru çeken, resimsel gerçeklik boyutunda irdelemektedir (Gezgin, 2009, s. 61). Sanatçı eserlerinde toplumdaki alt kesimde yaşam süren insanların günlük yaşam mücadelelerinden detaylar aktarmaktadır. Nedret Sekban eserlerinde aktarmak istediği insana has üzüntü, keder ve acı gibi duyguları herhangi başka bir sembol kullanmadan insanın beden dili ile anlatmayı seçmiştir. Bu noktada Kathe Kollwitz’ in figürsel anlatım dili ile benzerlik göstermektedir.

Türk Resim Sanatı'nda 1970'li yıllarda Nedret Sekban ve Aydın Ayan toplumsal gerçeklik anlayışı ile o dönemin kanayan yarasına dokunan eserler üretmişlerdir. Sanatçılar Türkiye'de yaşanan darbe sonrası toplumsal yaşama ait gözlemlerini üzeri örtük bir şekilde de olsa yansıtmaya çalışmışlardır. Aydın Ayan anlatmak istediği düşünceyi simgesel olarak ifade etmeyi tercih etmiştir. Sanatçı resimlerinde tedirginlik, yalnızlıkla beraber korku gibi olumsuz duyguları ele alırken aynı zamanda umudu ve cesareti de içinde barındıran bir yapı ile işlemektedir. Bu tavrı ile siyasal ve ideolojik açıdan toplumun sıkıntılarına dikkat çekmek istemektedir (Algın, 1960, s. 49). Aydın Ayan'ın 1970'li yılların son dönemlerinde yaptığı figüratif çalışmalar ile 1980'li yıllarda yaptığı simgesel resimlerinin temelinde Türkiye'nin siyasal atmosferinin etkisi bulunmaktadır (Algın, 1960, s. 49).

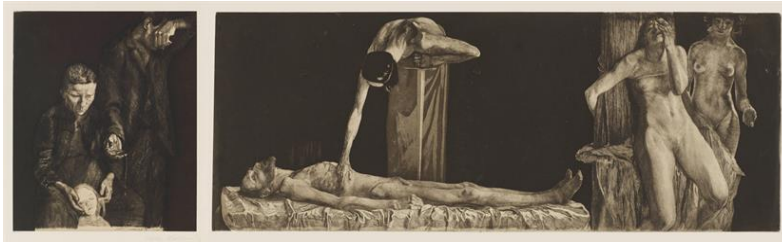
Aydın Ayan'ın "Patron ve Elektrik İşkencesi" adlı ikili eser aslınsa tek bir resmi oluşturan parçalardır. 1978 tarihli eser 12 Mart 1971 darbesi ve 12 Mart rejiminin yarattığı baskısının azaldığı döneme denk gelmektedir.



**Görsel 24:** Aydın Ayan, "Elektrik İşkencesi" 1986, 29,5x 32,5 cm, Gravür  
**Kaynak:** URL:24

İki resimden oluşan bu eserde sol tarafta patron ayaklarını uzatmış ellerini oturduğu koltuğun kenarına koymuş, ayaklarını koltuk hizasında bir yere uzatarak oturmaktadır. Kucağında patronun midesini temsil ettiği düşünülen bir obje bulunmaktadır. Resmin sağ tarafında ise sandalyede oturan ve elleri arkadan bağlı ve yaşadığı işkenceden bedeni gerilmiş bir erkek figürü yer almaktadır. Bu iki ayrı çalışmanın tam ortasına bir el bulunmaktadır. Bu el sistemin görünmeyen uygulayıcısına vurgu yapar niteliktedir. Hemen elin üst tarafında bir telefon bulunmaktadır ve bu telefon hem işkence aleti hem de iletişim aracını temsil etmektedir. Burada patronun komutu ile elektrik kablosuna bağlı telefon hem işkenceyi başlatacak hem de durduracak alet olarak tasarlanmıştır. Bu tarz distopik anlatıda genellikle uygulayıcı görünmez. Bu eserde sanatçının siyasal gücü elinde bulundurmanın toplum üzerinde kurmak istediği baskı her şeyi kontrol edenin kendisi olduğuna vurgu yapmak üzere eller kullanılmıştır.

Kathe Kollwitz' in resimlerindeki eller, Aydın Ayan'ın siyasal iktidarın sermaye ile arasındaki karmaşık ilişkiye dikkat çektiği bu eserde anlatılmak istenen düşüncenin simgesel ögesi olduğu görülmektedir. Aydın Ayan'ın "Patron ve Elektrik İşkencesi" eserindeki kendini kontrol eden gizli elin kurduğu baskı ve insana yaşattığı işkenceyi Kathe Kollwitz' in üç ayrı eserin birleşimi ile oluşturduğu "Mazlum" eserinde karşımıza çıkmaktadır.



**Görsel 25:** Kathe Kollwitz, "Mazlum" 1901, Gravür  
**Kaynak:** URL:25

Eserin sol bölümünde yer alan "Ezilenler-Yoksul Aile" adlı resimde oturan anne figürü cansız çocuğunun başını kucağına yaslamaktadır. Kocasısı ise görmek istemediği bu manzara karşısında başını başka bir yöne çevirmiş vaziyette bir koluyla gözlerini kapatırken diğer eliyle intiharın simgesi olan ipi karısına doğru uzatmaktadır. Yoksulluk içindeki aile çocuklarının açlıktan ölmesi ile çıktıkları sefaletten kurtulmanın tek yolunun ölüm olduğunu düşünmektedir.

Resmin sağ bölümünde yer alan "Bir Direkte Ceset ve Çıplak Kadın" adlı eserde Kollwitz birçok proleter kadın için intiharın tek alternatifini ele almaktadır. Kollwitz burada fuhuşu ahlaksızlık olarak sunmadığı ancak direğe bağlı ve çaresiz kadının onu fuhuşa zorlayan sefalet ve yoksulluğa karşı çaresizliğine vurgu yaptığı düşünülmektedir.



Türk Resim Sanatı'nda önemli bir dönemi kapsayan, sanatın toplumsal konuları ortak anlayış içerisinde kendi bireysel üslupları ile ele alan ve sanatın toplumun sorunlarına, acılarına karşı duyarlı olması gerekliliğini savunan Yeniler grubuna dâhil sanatçılar yaşadıkları dönemin etkilerini resimlerine yansıtmışlardır. Grubun önemli temsilcilerinden olan Mümtaz Yener çok figürlü resimlerinde küçük parçacıkların birleştirilerek resimde güç unsuru öne çıkarmaktadır. Temelde insanı ve insan yaşamını konu alan resimlerini toplumsal metaforlar kullanarak pekiştirmektedir (Yapı Kredi Kültür Sanat Yayıncılık, 2006).

Mümtaz Yener II. Dünya Savaşı sonrasında yaşanan sıkıntılar ve insanların içinde olduğu yoksulluğu ve yaşanan açlığı ele aldığı "Fırın" adlı eserinde, o dönemin içinde bulunduğu durumu toplumsal gerçekçi yaklaşımla resmetmiştir. Sanatçının eserlerinde yer verdiği sosyo-politik içerik, dönemin gücü elinde bulunduran yönetimi tarafından baskılanarak çalışmalarına kısıtlama getirilmiştir.



**Görsel 26:** Mümtaz Yener, "Fırın", 1942, Tuval Üzerine Yağlıboya  
**Kaynak:** (Berksoy, 1998, s. 58)

Sanatçı bu resimde 1939-1945 yılları arasında devam eden küresel II. Dünya savaşında yer almayan ancak savaşın yarattığı ekonomik sıkıntıları yaşayan halkın çaresizliği ve yoksulluğunu anlatmaya çalışmıştır. Savaş döneminde bazı uygulamalar halkı zor duruma sokmuştur. Bu dönemde genç nüfus askere alınmış ve üretim durma noktasına gelmiştir. Dolayısıyla büyük kentlerde yaşayan halk şiddetli bir açlık ve yoksulluk ile karşı karşıya kalmıştır. Bu duruma çözüm olarak Milli Korunma Kanunu ile ekmek karnesi uygulaması yürürlüğe girmiş ve vatandaş daha az miktarda ekmekle yaşayamaya mecbur bırakılmıştır (Okuyan, 2013, s. 193).

Mümtaz Yener'in II. Dünya Savaşının yarattığı sorunları insanların yaşadığı açlığı yoksullu sorguladığı bu eseri Kathe Kollwitz'in I. Dünya Savaşı süresinde yaptığı eserleriyle benzerlik göstermektedir.

## SONUÇ

Sosyolojik perspektifte bakıldığında Sanayi Devrimi ile birlikte başta Avrupa olmak üzere kentsel büyüme ve toplumsal yaşam içerisinde oluşan sınıf farklılıkları çeşitli yeni sorunları da beraberinde getirmiştir. Bu süreçte oluşan yeni toplumsal yapı Sosyal Realist kesimde yeni bir sosyal bilinç duygusunun oluşmasına neden olmuştur. Bu bilinçle sanatçılar göze ve özellikle duygulara hitap eden sanatı, çağdaş yaşamın insana dayattığı bu çirkin gerçekliğine karşı bir araç olarak kullanmışlardır. Bu bağlamda bu araştırma Alman baskı resim sanatçısı Kathe Kollwitz 'in toplumsal gerçekçi anlayış ile ürettiği eserlerinin yaşadığı dönem ve daha sonraki süreçte Türk resmine etkilerini ortaya koymak amacı ile ele alınmıştır.

Bu amaç doğrultusunda öncelikle sanat olgusunun izlenimci yaklaşımdan toplumsalcı gerçekliğe evirilişi, sanat olgusuna tarihsel süreç içinde atfedilen tanımlamalar üzerinden Sosyoloji Bilimi' nin hangi noktada sanat, sanatçı ve toplum etkileşimine girdiği ele alınarak Kathe Kollwitz'in sanatının temelinde yatan toplumsal gerçekçi düşüncenin felsefi arka planı ele alınmıştır. Daha sonra Kathe Kollwitz' in Alman Ekspresyonist hareketi ile başlayan toplumsal gerçekçi sanat anlayışı, eserleri ve Türk resim sanatına etkileri betimleme, kaynak tarama teknikleri kullanılarak nitel araştırma yöntemi ile incelenmiştir. Kathe Kollwitz ve Türk sanatçıların eserleri sanat eleştirisi yöntemlerinden bağlamsal eleştiri yöntemi ile ele alınmıştır.

Kathe Kollwitz, sanatın düşündürülen bilinçlendiren bir amaca hizmet etmesi gerektiğini savunmuştur. Bu amaç doğrultusunda yönünü evrene, insana ve yaşama çeviren sanatçı sanat eserlerinin toplumda geniş halk kitlelerine yönelerek etkileşime girdiği oranda, toplumu oluşturan farklı halk kitlelerinin bilinçlenmesine, toplumun kendi gerçekliğini sorgulamasına ve anlamasına yardımcı olacağını savunmuştur. Bu noktada yaşadığı dönemde Avrupa'da özellikle Almanya'da geniş yankı uyandıran Ekspresyonist düşüncenin devrimci ruhu ile sanatın, daha önceden tanımlı kurallarını yıkan ve başkaldıran sorgulamasına dâhil olmuştur. Kathe Kollwitz ve akıma dâhil olan

sanatçılar dış gerçeklikte seçtikleri konuyu kendi ruhsal durumu, amacı ve hatta politik tercihlerine yönelik olarak ele almışlardır. .

Sanatçı toplumsal olayları gözlemleri doğrultusunda olayın en çarpıcı anını yeniden kurgulayarak ele almıştır. Yoksulluk, açlık, isyan, emek sömürsü savaş, ölüm gibi temalarında sıklıkla kadın portreleri ve figür çalışmaları üzerinden ele alan sanatçı kendi sembolleri üretmiştir. Sanatçı eserlerinde elleri ve figürlerin yüzündeki teatral ifadeleri ön plana çıkardığı görülmektedir.

Türk resmindeki toplumsalcı hareket 1940'lı yıllar itibari ile gelenekselci formların yansırı sıradan insanları konu alan ve Türk resmine devrimci bir soluk getiren "Yeniler Grubu" ile başlamıştır. 27 Mayıs 1960 Darbesi ve 12 Mart 1971 Muhtırası gibi Türkiye'nin tarih sahnesinde yer alan iki önemli tarihsel olay arasında geçen süreçte Türk resminde konusal farklılıklar görülmüştür. 1960'lı yıllar sanatçıların bireysel çıkışlarının ağırlık kazandığı bir dönem olmuştur. Sanatçılar Bu süreçte oluşan Yeni figüratif eğilimler doğrultusunda çalışmalar üretmişlerdir.

1970'li yıllar ise Türkiye'de yaşanan toplumsal olaylar çerçevesinde insan hakları ile eşit hak ve özgürlük talebi doğmuştur. Dolayısıyla hak ve özgürlük arayışı ile ortaya çıkan öğrenci olayları, Anadolu insanının yaşam mücadelesinde yaşadığı zorluklar, köyden kente gerçekleşen göç ve kentsel yaşam çarpıklıkları, kırsalda yaşam süren insanların toprak ile mücadelesi, gibi konular sanatçıların tuvallerine yansımıştır. 1980'li yıllarda hızla ilerleyen teknolojik gelişmeler sonucunda oluşan tüketim kültürü bireyi toplumsal yaşamın gerçeklerinden uzaklaştırmıştır. Yaşanan bu hızlı değişim ile farklılaşan sanat anlayışı yeni ve farklı malzemelerin farklı denemeleriyle birlikte farklı bir boyuta evrilmiş ve günlük yaşamı anlatan figüratif çalışmalar üretilmiştir. 1990'lı yıllarda ise sanatçılar, kendinden önceki dönemin sanatçılarının aktardığı toplumsal değişimlerin gerçekliğini, ironik bir biçimde ele almışlardır. Bu dönemde bireylerin toplumsal yaşam biçimleri gerçekçi ya da eleştirel bir yaklaşımla resimlere yansıtılmıştır

Toplumsal olayları aktarımında sıklıkla başvurulan sembolik anlatımda, resimlerinde ön plana çıkan siyah beyaz zıtlığı, karakteristik çizgisel anlatımı, kendine has üslubu ile toplumsal olayları ele alan sanatçı kendi simgesel anlatımı oluşturmuştur. Otoportre ve figüratif çalışmalarında öne çıkan eller Kollwitz'in en önemli sembolik anlatım ögesi olmuştur. Figürlerin yüzlerinde beliren cinsiyetsiz ifade ve duygular kapalı koyu leke şeklinde gözler ve mask görünümünü andıran teatral ifadeler sanatçının en önemli sembolleri olmuştur.

Türk Resim Sanatı'nda toplumsal gerçekçi resimler üreterek kendi değerlerine ve toplumsal sorunlara eğilim gösteren sanatçılarda da benzer sembolik anlatımlar görülmüştür. Türk Resim Sanatı'nda toplumsalcı düşünce ile Anadolu kadınına sanatının merkezine alarak Anadolu insanının içinde bulunduğu durumu, yaşadığı dönemin sorunlarını, kadın figürleri üzerinden ele alan Nuri İyem' in resimlerindeki kadınlar ifadesel aktarım açısından Kathe Kollwitz'in otoportreleri ve figür çalışmaları ile benzerlik göstermektedir. Her iki sanatçı da gözlerdeki ifadesel anlatıma vurgu yaparken koyu lekeler kullanmışlardır. Anlatmak istedikleri durum ve düşüncüyü kadın figürler üzerinden ele alıyor olmaları ortak nokta olarak görülmektedir.

Figüratif anlatımda öne çıkan sanatçı Neşet Günal, eserlerinde Orta Anadolu insanını ele almaktadır. Anadolu insanının yaşadığı yoksulluğu, açlığı, çaresiz bir teslimiyetle kendini adadığı mücadelesini anlatmak için resimlerinde yer verdiği figürlerin elleri ve ayaklarına vurgu yapmaktadır. Neşet Günal'ın insanın emeğine ve yaşam mücadelesine, insanların elleri ve ayakları üzerinde simgeleşen anlatımı ile Kathe Kollwitz' in çalışmalarında emeğin, mücadelenin gücüne vurgu yapmak için kullandığı eller, benzerlik göstermektedir. Bu noktada Neşet Günal ve Kathe Kollwitz, eserlerinin düşünsel arka planında yatan benzer duyguları ifadesel anlatımda benzer semboller kullanılarak resmetmişlerdir. Neşet Günal ekolünden gelen Ahmet Umur Deniz, Nedret Sekban, Neşe Erdok' un eserlerinde el ve ayaklara yapılan vurgu sanatçıların kendi üslupsal özellikleri içerisinde öne çıkmaktadır. İnsanı temel alan toplumsalcı sanat anlayışına sahip sanatçılar yine insana ait bir öğeyle duygu ve düşüncelerini aktarmışlardır. Hiçe sayılan emeğin gücüne vurgu yapan eller Kollwitz'in sembolik anlatımı ile benzerlik gösterdiği görülmektedir.

Neşe Erdok'un otoportreleri ve figür çalışmalarında yer alan sembolik anlatım, resimlerine özne ya da nesne olarak dâhil ettiği benliği, Kollwitz resimlerinde imgeleşen kimliği tematik açıdan benzerlik gösterdiği görülmektedir.

Yaşadığı dönemin küresel sorunlarına kayıtsız kalamayan sanatçı Mümtaz Yener, resmin tüm olanakları ile ortaya koyduğu çaresizlik, yoksulluk gibi karamsar duygular tematik açıdan Kathe Kollwitz'in çalışmaları ile benzerlik göstermektedir. Mümtaz Yener'in kullandığı siyah beyazın zıtlığı figürsel betimlemede öne çıkan eller, Kathe Kollwitz' in sembolik anlatımı ile benzerlik gösterdiği görülmektedir.

Türk resmini yakın dönem temsilcilerinden Aydın Ayan'ın eserinde yer alan distopik anlatım ile öne çıkan, hem cezalandırıcı hem de kurtarıcı olan, insanları istemedikleri durumlara maruz bırakan gücü temsilen kullanılan el ile düşünsel ve ifadesel anlamda Kathe Kollwitz'in sembolik elleri ile benzerlik gösterdiği görülmektedir.

Farklı zamanlarda farklı coğrafyalarda ayrı yaşamlar süren sanatçıların acı, ölüm, yoksulluk, mücadele, emek gibi evrensel duyguların aktarımında, plastik ve tematik açıdan benzer bir sembolik anlatım sergiledikleri görülmektedir. Görülen benzerlik ve ilişki sadece resim yüzeyindeki plastik öğeler açısından değil, resmi ortaya çıkaran toplumsal yaklaşım ve düşünsel arka plan ile resmin tüm süreçlerini kapsamaktadır. Bu noktada Kathe Kollwitz kendinden sonraki dönemde toplumsal gerçeklik anlayışını benimseyen Türk sanatçılara örnek teşkil etmiştir.

## KAYNAKÇA

- Algın, E. (1960). 1960 Sonrası Türk resminde toplumsal gerçekçi resimlerin sosyal ve siyasi değişimle ilintisi. *Fine Art*(1), 42-55.
- Arslan, S. (2018). Kathe Kollwitz'in "İhtiyaç" adlı eserinin analizi. *Sanat Yazıları*(38), 153-163.
- Aslan M. & Kayahan Z. (2022) Bir öykünmenin hikayesi: goya'nın baskiresimleri. *Akademik Sosyal Araştırmalar Dergisi*,9(60),223-236
- Ataseven, B. (2012). Nitel bilimsel araştırmalarda veri kalitesinin önemi. *Marmara Üniversitesi İktisadi ve İdari Bilimler Dergisi*, 34(2), 543-564.
- Ayan, H. (2010). Weinmer dönemi kadın devrimci ruhu ile kathe kollwit. İstanbul: Sone Yayınları.
- Baltacı, A. (2019). Nitel araştırma süreci: Nitel bir araştırma nasıl yapılır? Ahi Evran Üniversitesi Sosyal Bilimler Enstitüsü Dergisi, 5(2), 368-388.
- Berksoy, F. (1998). 20 yy Batı ve Türk resminde toplumsal gerçeklik. İstanbul : Bakışlar Matbaacılık San. Ve Tic. Ltd.Şti .
- Demirel , M. R. (2016). Kathe Kollwitz'in "Tutuklular" adlı eserinin analizi. *Yıldız Journal Of Art And Desing*, 3(2), 139-152.
- Demirok, S. (2015). 1960-1980 Döneminde Türkiye'de sosyo ekonomik değişimin ve dışa yönelişin toplumsal dinamikleri. *21.Yüzyılda Eğitim ve Toplum Eğitimbilimleri ve Sosyal Araştırmalar Dergisi*, 4(12), 155-182.
- Erden , O. E. (2016). Modern sanatın kısa tarihi. İstanbul: Hayalperest Yayınevi.
- Ersoy, A. (1998). Günümüz Türk resim sanatı (1950 den 2000 e). İstanbul: Creative Yayıncılık.
- Ersoy, A. (2004). 500 Türk sanatçı plastik sanatlar (1 b.). İstanbul: Altın Kitaplar Yayınevi.
- Erzen, J. N. (2001). Nedret Sekban. İstanbul: Mas Matbaacılık .
- Fırıncı, M. (2006). Alman Ekspresyonizm (Dışavurumculuk), Die Brücke (Köprü) ve Türk baskı resim sanatına etkileri. *Dokuz Eylül Üniversitesi Buca Eğitim Fakültesi Dergisi*((19), 110-115.
- Gezgin, Ü. (2009). 1950 Sonrası Türk resminde düşünsellik. istanbul güzel sanatlar enstitüsü resim ana sanat dalı programı,yayınlanmamış sanatta yeterlilik tezi .
- Giray, K. (2007). Türk resim sanatının bir asırlık öyküsü. İstanbul: Seçil Ofset.
- İyem, N. (1986). Nuri İyem (1 b.). İstanbul: Ana Basımevi.
- Kıyar, N. (2007). Çağdaş Türk sanatında figüratif resmin kültürel değişim ile ilintisi, konya : selçuk üniversitesi sosyal bilimler enstitüsü yayınlanmamış doktora tezi.
- Kayahan , Z., & Çevik, N. (2020). Çağdaş sanatta bir yansıma /yansıtma sorunsalı olarak otoportre ve "ben" kavramı üzerine bireysel söylemler. *Sanat Tasarım dergisi*(25), 191-213.
- Kearns, M. (1976). Kathe Kollwitz: women and artist. New York: The Feminist Press at the City University of New York.
- Kızılırmak-Çekinmez, B. (2022). Käthe Kollwitz baskiresimlerinde kadın imgesi üzerine bir inceleme. *Sanat ve İnsan Dergisi*, (Kadın Gözünden İnsan ve Sanat Özel Sayısı).
- Koç, D. C., & Altuntaş, O. (2016). Bedri Rahmi Eyüpoğlu-Neşet Günel-Nuri İyem-Mehmet Pesen-Nedret Sekban eserlerinin yapı kategorileri bakımından incelenmesi. *İdil*, 5(23), 831-863.
- Okuyan, S. (2013). İkinci dünya savaşı sırasında yaşanan gıda sıkıntısı ve ekme karnasi uygulaması. *Electronic Turkish Studies*, 8, 193-210.

Özdemir, H. (1997). Türkiye tarihi çağdaş Türkiye 1960-1980, siyasal tarih (1960-1980). İstanbul: Cem Yayınevi.

Özsezgin, K. (2010). Görsel sanatlar ansiklopedisi (3 b.). İstanbul: Doruk Yayıncılık.

Read, H. (2018). Sanat ve toplum. (E. Kök, Çev.) İstanbul: Hayalperest Yayınevi.

### İnternet Kaynakları:

**URL 1:** <https://www.kollwitz.de/en/self-portrait-nt-12>

**URL 2:** [http://www.neseerdok.com.tr/resimler.asp?g\\_id=44&s=1&r=383&l=](http://www.neseerdok.com.tr/resimler.asp?g_id=44&s=1&r=383&l=)

**URL 3:** <https://galeri.uludagsozluk.com/r/ne%C5%9Fe-erdok-384481/>

**URL 4:** <https://www.kollwitz.de/en/social-criticism-overview>

**URL 5:** [https://www.wikiwand.com/tr/K%C3%A4the\\_Kollwitz](https://www.wikiwand.com/tr/K%C3%A4the_Kollwitz)

**URL 6:** <https://www.sanattanyansimalar.com/yazarlar/hasan-pekmezci/baski-resim-ustasi-bir-sanatci-muammer-bakir/2269/>

**URL 7:** <http://www.nuriiyem.com/eser/s2015-036/>

**URL 8:** <http://www.nuriiyem.com/eser/s2015-012/>

**URL 9:** <http://www.nuriiyem.com/eser/s2015-028/>

**URL 10:** <https://www.meer.com/en/43812-kathe-kollwitz>

**URL 11:** <https://wikioo.org/tr/paintings.php?refarticle=8XYD63&titlepainting=The%20Survivors&artistname=Kathe%20Kollwitz>

**URL 12:** <https://gazetesanat.com/kirsal-kesim-insaninin-ressami-neset-gunal>

**URL 13:** <https://nesetgunal.org/tr/girdiler/duvardibi-bybe/>

**URL 14:** <https://www.mmoca.org/artwork/die-pfluger-the-ploughmen-kathe-kollwitz/>

**URL 15:** <https://twitter.com/msgsuniversite/status/1331883908246474756/photo/2>

**URL 16:** <https://www.kollwitz.de/en/sheet-1-need>

**URL 17:** Neşet Günel, “Kapı Önü I” , 1962,180x73 cm, Kâğıt Üzerine Desen

**URL 18:** <https://www.kollwitz.de/en/sheet-3-sharpening-the-scythe>

**URL 19:** <https://twitter.com/aumurdeniz/status/1581330585217224704/photo/1>

**URL 20:** <https://www.galeriartget.com/en/product/4789897/nedim-gunsur-madenciler-mukavva-uzerine-yagli-boya-68-x-48-cm-1963-imzali>

**URL 21:** <https://kdzereglifutbol.blogspot.com/2014/09/naif-bir-madenci-dostu-nedim-gunsur.html>

**URL 22:** <https://brooklynrail.org/2018/02/artseen/All-Good-Art-is-Political-Kathe-Kollwitz-and-Sue-Coe>

**URL 23:** <https://meralbostanci.blogspot.com/2019/01/nedret-sekban-sergisi.html>

**URL 24:** <https://csmuze.anadolu.edu.tr/eser/ayan-ayd%C4%B1n>

**URL 25:** <https://csmuze.anadolu.edu.tr/eser/ayan-ayd%C4%B1n>

KatheKollwitz Museum Köln. (2022). <https://www.kollwitz.de/en/biography> , Erişim Tarihi:8. .2022.

Pekmezci, H. (2020) . Sanattan Yansımalar, Sanattan Yansımalar: <https://www.sanattanyansimalar.com/yazarlar/hasan-pekmezci/baskiresim-ustasi-bir-sanatci-muammer-bakir/2269/>, Erişim tarihi:10.19.2022.

Yapı Kredi Kültür Sanat Yayıncılık. (2006). <https://sanat.ykykultur.com.tr/sergiler/mumtaz-yener-retrospektif>, Erişim Tarihi: 10.25.2022.