

**TARIM TOPLUMUNDAN BİLGİ TOPLUMUNA DÖNÜŞÜM SÜRECİ VE KENTSEL ORGANİZASYONUN KONDRATIEFF DALGA MODELİ ÜZERİNDEN OKUNMASI**

THE TRANSFORMATION PROCESS OF THE AGRICULTURE SOCIETY TO THE INFORMATION SOCIETY AND READING THE URBAN ORGANIZATION WITH THE KONDRATIEFF WAVE MODEL

**Dr. Öğr. Üyesi Burcu MÜDERRİSOĞLU**

Ondokuz Mayıs Üniversitesi, Mimarlık Fakültesi, Şehir ve Bölge Planlama Bölümü, Samsun/Türkiye



**Article Type** : Research Article/ Araştırma Makalesi

**Doi Number** : <http://dx.doi.org/10.26449/sss.1139>

**Reference** : Müderrisoğlu, B. (2018). "Tarım Toplumundan Bilgi Toplumuna Dönüşüm Süreci Ve Kentsel Organizasyonun Kondratieff Dalga Modeli Üzerinden Okunması", International Social Sciences Studies Journal, 4(28): 6381-6394

**ÖZ**

Bu makalede tarihsel süreç içerisinde yaşanan farklı bilimsel ve teknolojik paradigmların, toplumların örgütsel yapısı ve kent mekânı üzerindeki etkileri incelenmiştir. Bu inceleme kapsamında; toplum ve mekânın etkileşimli ilişkisi Kondratieff Dalga Modeli üzerinden tartışılmıştır. Tarım, sanayi ve bilgi toplumlarını yaratan temel süreçler esasen bir öncekinin doğurduğu altyapı üzerine biçimlenmiştir. Bu süreçte; teknolojik gelişmeler yarattıkları ekonomik kırılmalar ile yeni toplumsal yapının nüvelerini oluşturmakta, öte yandan gerilimleri ve kent mekanındaki kaosu da beraberinde getirmektedir. Tarım toplumundan enformasyon toplumuna kadar geçen süreçte küresel sistemin bir aktörü haline gelen kentlerin yaşadığı ekonomik dalgalar sosyo-kültürel ve mekânsal değişimler olarak tüm işlev alanlarına yansımaktadır. Tarım toplumunun sosyal örgütsel yapısının şekillendirdiği yerleşim organizasyonu bilgi toplumunda değişen etkenler ile kenti yeniden ve farklı mekânsal parçalara bölmektedir. Öte yandan coğrafi sınırları ortadan kaldırması ise zaman ve mekân kavramına yeni bir boyut eklemektedir. Günümüzde artan nüfus, kentsel yerleşmelerin sınırlarının ortadan kalkması, iletişim ve ulaşım teknolojilerinin gelişmesine karşın sosyal ayrışmaların mekânsal izdüşümlerinin yoğunlaşması geleceğin kentlerinde önemli kaygıları ve güncel tartışmaları oluşturmaktadır.

**Anahtar Kelimeler:** Bilgi Toplumu, Kondratieff Dalga, Kentsel Organizasyon

**ABSTRACT**

In this article, the effects of different scientific and technological paradigms in the historical process on the organizational structure of the societies and the urban space were examined. Within the scope of this review; The interactive relationship between society and space was discussed through the Kondratieff Wave Model. The basic processes that create the agriculture, industry and information societies are essentially based on the infrastructure of the previous one. In this process; technological developments create the cores of the new social structure with the economic breakdowns they create and bring about the tensions and chaos in the city. The economic waves experienced by the cities, which have become an actor of the global system in the period from agricultural society to information society, are reflected in all functional areas as socio-cultural and spatial changes. The settlement organization shaped by the social organizational structure of the agricultural society divides the city into different spatial parts by changing factors in the information society. On the other hand, eliminating geographic boundaries adds a new dimension to the concept of time and space. The growing population, the disappearance of the urban settlements, the development of communication and transportation technologies, and the intensification of spatial projections of social divisions constitute important concerns and current debates in the cities of the future.

**Keywords:** Information Society , Kondratieff Wave, Urban Organization

## 1. GİRİŞ

Bir zaman dilimi içerisindeki değişikliklerin tümü olarak basitçe tanımlanan değişim olgusu'nun, sosyo-ekonomik yapıda gerçekleşmesi, toplumların dönüşümüne, kentsel organizasyonların ve kent ölçeklerinin farklılaşmasına yol açmıştır. Bu sosyo-ekonomik değişim sürecinde toplumlar, ilkel yapıdan tarımsal yapıya, tarımsal yapıdan endüstriye dayalı yapıya ve günümüzde bilgi toplumlarına dönüşmüştür. Ancak bu dönüşümü; birbiri ardına gelen ve diğerini sonlandıran bir durum olarak değil, eş zamanda farklı mekânlarda yaşayan toplumsal yapılar olarak algılamak gerekmektedir.

Bu çalışma ile toplumların dönüşümlerinin nedenleri ve sosyo-ekonomik yapıdaki bu farklılaşmaların kent mekânı üzerindeki yansımalarının neler olduğunu, “toplum ve mekânın” etkileşimli ilişkisini ortaya koymak amaçlanmıştır. Temelde ekonomik nedenlerin ve/veya sonuçlarının oluşturduğu yapısal kırımlar, burada Kondratieff Dalga Modeli üzerinden okunmaya çalışılmıştır. Toplumların gelişim süreçlerinde her türlü etkinin yansımalarını yaşadığını ve yansıttığını ileri süren “kriz kuramı” özellikle endüstri toplumlarına geçilmesi ile birlikte tanımlanmaya başlamıştır.

Konradieff Dalga Modeli'nin genel olarak açıklanması ile başlayan çalışma, üç ana bölümden oluşmuştur. Her bölümde toplumların ekonomik ve sosyal örgütlenme biçimleri, yapısal özellikleri ve mekansal etkileri ele alınmıştır. Endüstri toplumlarına geçiş ile kentin organizasyonunda yaşanan değişimler temel yerleşme modellerinin açıklanması ile ifade edilmiştir.

## 2. KONDRATİEFF DALGA MODELİ (UZUN DALGA KURAMI)

Uygarlığın ve toplumların tüm farklı gelişme evrimlerinde; farklı bilimsel teknolojik paradigmlar geçerlidir. Gelişen teknolojilerin düzeyi öncelikle ilkel toplum ve tarım toplumlarının örgütsel yapısını ve mekânsal organizasyonunu oluşturmuştur. Bilim bazlı paradigmların gelişimi bu süreçle devam etmiştir (Mercan ve diğ., 2013). Uzun Dalga Kuramı, bu paradigmlardan biridir. Kondratieff Dalgaları (veya döngüleri) ilk kez 1920'de Rus iktisatçı tarafından ortaya atılmıştır. Bu dalga teorisine göre her iktisadi büyüme/yükseliş hemen ardından bir iktisadi küçülme/düşüş ile takip edilmektedir. Ekonomide ortalama 40-60 yılda bir toparlanma-refah-resesyon-depresyon şeklinde ilerleyen bir dalga oluşur ve 50 yıl kadar süren bu dalga sonrasında toparlanma-refah-resesyon-depresyon şeklinde oluşan yeni bir dalga daha meydana gelir ve bu dönüşüm süreklidir.

Daha açıklayıcı bir ifade ile ortalama elli dört yıldan oluşan uzun devrede, 25-30 yıllık genişleme döneminden sonra enflasyonla birlikte resesyon başlamakta, yeni bir genişleme dönemi ani şoklar ve borsaların çökmesiyle yaşanmakta ve fiyatlar istikrar bularak ekonomi yeni bir devreye girmektedir. Özellikle savaşlar, yeni teknolojiler ve yeni coğrafyaların, yeni piyasaları kapitalist ekonomi ve işleyişe dahil etmesi konjonktürü etkileyen ve sermaye birikiminin özelliklerinden kaynaklanan dalgalanmalardır. Ekonomik faaliyetlerdeki yükselme ve genişlemelerle yeni piyasalara girişin mümkün ve gerekli oluşu, daralma dönemindeki zorlamalardan kaynaklanır ve genişleme dönemleri yarattığı gerilimlerle icatlar kadar savaş ve ihtilalleri de getirir (Özhan, 2008).

Bu kurama göre 1800'lü yıllardan bugüne dünyada 4 Kondratieff dalga yaşanmıştır. Bunlar sırasıyla Erken Mekanizasyon, Buhar Gücü/Demir yolları, Elektrik ve Ağır Sanayi, Kitle Üretimi dalgalarıdır. Bugün dünya Beşinci Dalgayı yaşamaktadır. Dalgalar kuramında 1.dalgadan 2. dalga kuramına geçilmesi tarım toplumundan sanayi toplumuna geçilmesi ile aynı döneme rastlamaktadır. Günümüzde yaşanan 5. dalga ise sanayi toplumundan bilgi toplumuna geçişi kapsamaktadır.

Teknolojinin ekonominin belirleyici öğelerinden olduğu, ekonomik sistemi hem değiştirip hem de onda meydana gelen değişimden etkilendiği ileri sürülebilir. Dolayısıyla tarım, sanayi ve bilgi toplumlarını yaratan temel süreç, ilişki ve teknolojilerin her biri, bir öncekinin doğurduğu altyapı üzerine biçimlenmiş, ancak yeni ekonomik, teknolojik, toplumsal, siyasal ve kültürel bir kurguyla bir önceki dönemin paradigmasından bir kopuş yaşayarak yeni bir paradigma yaratmıştır (Kazgan,1981). Kondratieff Dalgaların özellikleri, dolayısıyla toplumsal yapıların temel özellikleri okunmaktadır.

Tablo 1: Kondratieff Dalga Modeli

	1. DALGA (1787-1845)	2. DALGA (1846-1895)	3. DALGA (1896-1947)	4. DALGA (1948-1980)	5. DALGA (1980 sonrası)
<b>ANA YENİLİKLER</b>	Dokuma Makinesi, Dökme Demir, Buharlı Makine	Buharlı gemi, Çelik	Alternatif Akım, Elektirik Işığı, Otomobil	Transistör, Bilgisayar	Biyoteknoloji, Yeni Materyaller, Robot
<b>TEMEL ENDÜSTRİLER</b>	Pamuklu Dokuma, Tekstil Kimyası, Demir	Çelik Makine Araçları ve Gemicilik, Ulaşım	Otomotiv, Elektrik Mühendisliği ve Elektirikli Makineler Kimya	Elektirik Petrokimya, Uçak Dayanıklı Tüketim Malları	Bilgisayar Elektronik Sermaye M. Yazılım İletişim
<b>EKONOMİK ORGANİZASYON</b>	Küçük Fabrikalar, Liberalizm	Büyük Fabrikalar, Sermaye-yoğun Üretim	Dev İşletmeler Karteller Fordizm Finans Kapital	Çok Uluslu Şirketlerin Rekabeti	Firmalar Ağı, Post-fordizm Esnek Uzmanlaşım Küreselleşme
<b>MEKANSAL ORGANİZASYON</b>	Kentlere Göç	Kömür Bölgelerinde Kentlerin Büyümesi	Birleşik Kentler	Alt Kentleşme Kentlerin Yayılması Yeni Endüstri Bölgeleri	Alt Kentleşme

### 3.TARIM TOPLUMU

İnsanlık tarihinin geçirdiği köklü değişimlerden biri olarak “*Tarım Devrimi*” M.Ö. VIII. bin yılda ortaya çıkan ve daha önce avcılık ve toplayıcılıkla geçinen insan topluluklarını çiftçi topluluklarına dönüştüren devrimdir. Bu devrim sonucu ortaya çıkan topluluk biçimine “Tarım Toplumu” denmektedir. “Tarım Toplumu” kavramı ile yaşamın genel olarak toprağa bağlı ve toprak etrafındaki örgütlenme biçimine dayalı işlediği ifade edilir. Ziraata dayalı tekil bir süreçten ziyade; en ilkel topluluklardan, tarım ve sanayi ürünlerini pazarlayan ticari ağlara, tarım aletlerini üreten gelişmiş şehirlere ve bugünün sanayi kentlerinin teknik alt yapısını hazırlayan bir örgütlenme düşünülmelidir (Yelken, 2002). Bir anlamda bu örgütlenme ve değişim sürecini hazırlayan tarım toplumunun temel özellikleri aşağıda belirtilmektedir.

- ✓ Üretim ve tüketim ilişkileri açısından, henüz bir iş bölümü mevcut değil,
- ✓ Üretimde verimlilik çok düşük,
- ✓ Mal değişimi sınırlı, üretim, tüketim amaçlı,
- ✓ İmalat ile uğraşan küçük bir zanaatkâr grubu mevcut,
- ✓ Temel Enerji insan kası,
- ✓ Toplumun ekonomik ve siyasal gücü feodaliteye dayanmakta,
- ✓ Dağınık ve otonom yerleşmeler mevcuttur.

Bu temel özellikler diğer toplum yapıları ile kıyaslanmak üzere bir tablo ile kısaca aşağıda özetlenmiştir.

Tablo 2: Tarım Toplumu Genel Özellikleri

<b>Yerleşme</b>	Dağınık / otonom
<b>Araç/Enerji</b>	İnsan Kasının Kullanımı
<b>Ulaşım</b>	İnsan ve hayvan gücüne dayalı (at vagon, yelkenli gemi)
<b>Haberleşme</b>	Konuşma ve yazma (Posta)
<b>Üretim</b>	Tüketim amaçlı
<b>Yönetim</b>	Defakto hiyerarşik yönetim

#### 3.1.Ekonomik Örgütlenme

Tarım toplumu/sanayi öncesi kentin ekonomisi modern sanayi merkezlerinden oldukça farklıdır. Başlıca farklılık, insan emeğinin verimini arttıran “cansız üretim” sistemi olarak tanımlanabilen şeyin olmayışıdır. Bunun yerine, malların üretilmesinde, hizmetlerin sunulmasında; çekiç, makara ya da dolaylı biçimde uygulanabilen canlı enerji kullanılmaktaydı.

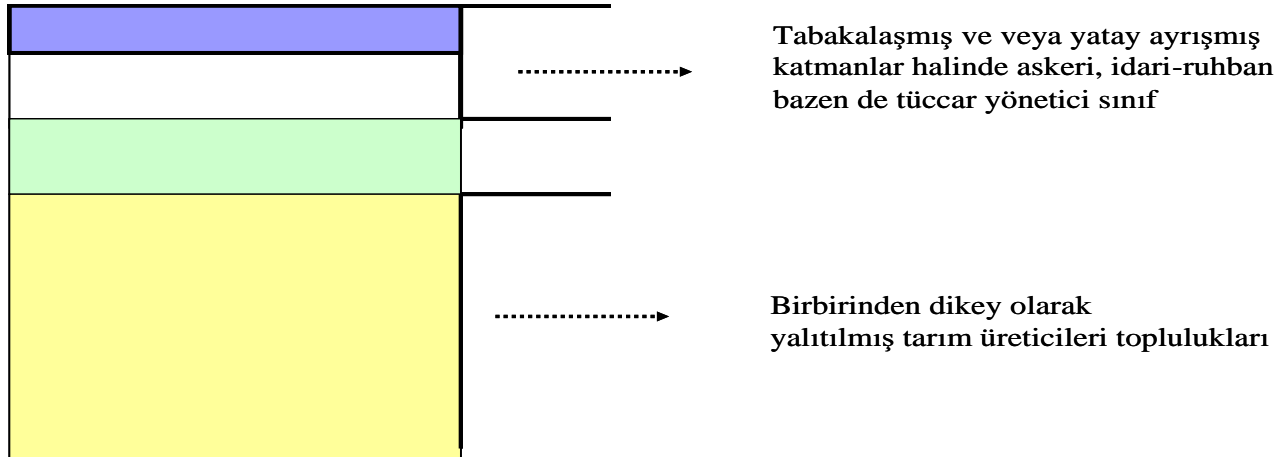
Sanayi öncesi kentinin ekonomisinin diğer yönleri, onun kendine özgü üretim biçimiyle ilgilidir. İşlerde çok az farklılaşma ya da yok denecek yahut endüstri toplumu ile kıyaslanamayacak bir uzmanlaşma vardır.

Zanaatkarlar kimi loncaların\* ve topluluk kurallarının sınırları içinde, genelde işlerini evlerine ya da yakınlarındaki küçük bir dükkâna taşıyarak, çalışma koşulları ve üretim yöntemleri üzerinde doğrudan bir denetime sahip olarak ve üretim sürecinin her aşmasına katılarak yürütmektedirler. Çeşitli meslekler bu dönemde “lonca” olarak adlandırılan örgütlerde bir araya gelmişlerdir (Sjoberj, 2002). Bu loncalar seçkinler dışında, kazanç getiren ekonomik etkinliklerde bulunan herkesi kapsamaya çalışmaktadır. Loncalar, tüccarlar ve el sanatları işçileri için olduğu kadar, köleler, girişimciler hatta dilenciler ve hırsızlar için de oluşturulmuştur. Loncalar belirgin olarak yalnızca yerel topluluk sınırları içerisinde etkinlik gösterirler; sanayi kentlerinde olduğu gibi, üyelerinin diğer topluluklardaki meslektaşlarıyla iletişim kurmasını sağlayan büyük ölçekli ekonomik örgütlenmelerden tarım toplumunda söz edilemez.

Tarım toplumunda pek çok ticari etkinlik de biçimsel açıdan bir örgütlenme olmaksızın, bireyler tarafından yürütülmektedir. Örneğin zanaatkarlar kendi ürünlerinin pazarlanmasından da sorumludurlar. Ticaret yapısını tarım toplumlarında endüstri toplumundan ayıran niteliksel bir durumda; malların büyüklüklerine, ağırlıklarına ve niteliğine göre sınıflandırılmasında bir örneklik olmayışıdır (Sjoberj, 2002). Temel ölçüt malların kalitesinin düşük olup olmadığı veya bozulup bozulmadığıdır. Ekonomik değer buna göre belirlenir. Standartlaşmış bir ölçü ve ağırlık sistemi ise mevcut değildir.

### 3.2. Sosyal Örgütlenme

Endüstri öncesi tarım toplumlarında; insan kendisini kozmik bir evrende düzenli işleyen bir sistemin küçük parçası olarak algılamıştır. Tek başına birey yoktur. Ailesiyle, klanıyla, köyüyle, kasabasıyla, loncasıyla mutlaka bir cemaat içinde vardır. Hep “biz” olarak vardır. Dolayısıyla yaşamın sürmesini sağlayan faaliyet ve uğraşların etrafında oluşan sosyolojik bir yapı ve sosyal tabakalaşma vardır. Bu yapıyı ifade etmesi açısından, Gellner (1992)’nin şeması açıklayıcıdır.



Şekil 1: Tarım Toplumlarında Toplumsal Yapının Genel Biçimi (Gellner 1992).

Tarım toplumunun sosyal yapısının belirleyici unsurları şu şekildedir;

- ✓ Yaygın olmayan okuryazarlığın doğurduğu, genelde dine dayalı bir uzmanlaşmış ruhban sınıfa, askeri-idari ve tüccar sınıfı mevcuttur.
- ✓ Bu tabaka ayırt edici uzmanlığa dayalı özellikleri nedeniyle geniş halk tabaklarından farklılaşmakta, özel bir sınıf oluşturmaktadır.
- ✓ Toplumsal iş bölümü, üst tabaka hariç, yaygın olarak benzer (tarım veya zanaat) faaliyetler etrafında oluşmuştur. Bu da toplumsal yapı ve dayanışmayı oluşturmaktadır.
- ✓ Bölgelere göre yarı örgütlü bazen de merkezi devleti oluşturan yapının dışında yaygın bir bağımsız yaşam vardır.
- ✓ Din ve ona bağlı gelenek, örf ve adetler toplumsal yaşamın başlıca normlarını oluşturmaktadır.
- ✓ Toplumsal etkileşim genel olarak sözlü kültüre dayalı, okuryazarlık ise üst tabaka ile sınırlıdır.
- ✓ Akrabalık bağları ve aile kavramı ön plana çıkmaktadır.

\* Loncalar sanayi öncesi toplumların kent yaşamında belirleyici örgütler olarak, her ne kadar kentin toplumsal yapısının diğer öğeleri ile de bütünsel bir yapı sergilemeler de, esasen dini işlevleri değil ekonomik işlevleri ağırlık göstermektedir.

### 3.3. Mekânsal Etkiler

Toplumların ekonomik ve sosyal yapıları yaşadıkları mekânları da biçimlendirmiştir. Tarım toplumlarında, endüstri devrimi öncesi; tarımda makineleşmenin olmaması ve hayvan gücüne dayanması, nüfusun kentler yerine kırsal bölgelerde yoğunlaşmasına neden olmaktadır. Kentler varlıklarını dışarıdan aldıkları gıda mallarına ve hammaddelere dayandıran “Pazar özekleri” olarak karşımıza çıkmaktadırlar bu dönemde. Zanaatkârların yoğunlaştığı yerlerdir. Ancak farklı konularda da özelleşen kentler bu dönemde mevcuttur. Bir yandan kent çok sınırlı ve endüstri toplumunun yarattığı kentlerle kıyaslanamasa da siyasal, dinsel ve eğitimle ilgili işlevleri\* de yerine getirmektedirler.

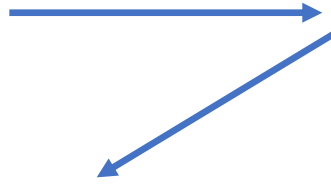
Kentlerde herhangi bir altyapı sisteminden bahsetmek mümkün değildir. Ulaşım ise insan veya hayvan gücü kullanılarak yapılmakta, buda bir anlamda kendi ile yaşayan kentsel organizmalar yaratmaktadır. Alt yapı ve yapılaşma koşulları endüstri kentlerinin de ilk evrelerinde devam edecek olan sağlık sorunlarına neden olmaktadır.

Kentlerde; sosyal yapı da bahsedildiği üzere sınıfsal yapıya göre ve bununla birlikte farklı etnik grupların doğurduğu mahalle ya da semtlerde oluşmaktadır. Bu dönemde toplumsal farklılaşma, yetersiz ulaşım olanakları, semtlerin kalabalık olması, temel birim olan komşuluğun gelişmesini hızlandırmıştır. Kentlerde kısmi işlevsel özelleşmeler görülse de yukarıda bahsedildiği gibi, kent bütünü için herhangi bir işlevsel uzmanlaşma söz konusu değildir. İş ve konut alanlarında bir ayrışma görülmemektedir.

### 4. ENDÜSTRİ TOPLUMU

Tarım Devriminden sonra; XVIII. yy. da başlayan ve dünyanın tarımla uğraşan nüfusunu azaltarak artan ölçüde hizmet ve mal üretimini ön plana çıkartan değişime “Endüstri Devrimi” denmektedir. Basit anlamı ile Sanayi Devrimi, küçük zanaat, tezgâh ve atölye üretiminin yerine yeni buluşların getirdiği yeni teknik ve makinelerle donatılmış fabrika üretiminin geçmesi, diğer bir deyişle yeni bir enerji kaynağı buhar gücünün harekete geçirdiği makinenin insan, rüzgâr, su, hayvan gibi doğa enerjisinin yerini almasıdır. Bu devrim sonucu somutlaşan topluluk biçimi ise “sanayi toplumu”dur.

TARIMSAL ÜRETİM  
ARTIŞI



ÜRÜNLERİN TAŞINMA  
İHTİYACI

BUHARLI MAKİNENİN  
İCADI

Şekil 2: Endüstri Devriminin ortaya çıkışı

Buhar gücü ile çalışan gemilerin, üretilen mamulleri uluslararası düzeyde taşıyabilmesi, yine çeliğin bulunması ile döşenen raylar ve lokomotiflerle adeta kentler arası erişebilirlik artmış, ulaşım ve iletişim birden hızlanmıştır. Sanayi Devrimi ile başlayan bu dönemde insan ile işin arasına üçüncü bir faktör olan makine girmiştir.

Büyük yerleşim yerleri kurulmaya başlanmış, işçi sınıfı doğmuştur. Bu dönemde temel sermaye makineler ve sanayi olmuş, insanların ilgisi topraktan sanayiye yönelmiş, yine bu dönemdeki savaşların en önemli nedenini sanayi makineleri veya sanayi ürünleri oluşturmuştur. Yeni kentli sınıf oluşmaya başlamış, yönetim tipinde, üretim ve bölüşüm ilişkilerinde, toplumsal ilişkilerde, özetle ekonomik ve sosyal hayatın tüm yönlerinde değişim yaşanmaya başlamıştır (Yelken, 2002). Buhar gücünün kullanılmaya başlaması ile yaşanan dönüşümler ve bunların oluşturduğu yeni toplumun temel özellikleri aşağıda belirtilmektedir;

- ✓ Hızlı kentleşme
- ✓ Endüstriyel üretim araçları,
- ✓ Ekonomik verilere dayalı yönetim,
- ✓ İşçi sınıfının doğuşu,

\* Hindistan- Benares , Irak Kerbela (Dinsel Merkez) / Çin- Pekin (Siyasal ve eğitim merkezi) v.b.



- ✓ Geniş atölyeler,
- ✓ Fabrikalar,
- ✓ Kâğıt para hâkimiyeti,
- ✓ Hızlı okullaşma,
- ✓ Zorunlu eğitim sanayi toplumunun beraberinde getirdiği başlıca kavramlar ve değişikliklerdir.

Tablo 3: Endüstri Toplumunun Genel Özellikleri

Yerleşme	Toplu/ entegre
Araç/Enerji	Makine Kullanımı
Ulaşım	Denizyolu, karayolu, havayolu, demiryolu
Haberleşme	Basın, Tv
Üretim	Pazar amaçlı
Yönetim	Merkezi yapı ve hiyerarşi

#### 4.1.Ekonomik Örgütlenme

Endüstrileşmiş toplumları, tarım toplumlarından ayıran temel özellik; ekonomik anlamda makineleşme il birlikte rasyonelliğin ve verimlilik kavramlarının devreye girmesidir. Teknolojik değişime bağlı verimlilik ekonomik hayatta yarattığı büyüme ile birlikte toplumların sosyal ve politik yaşamlarının ve sağlanabilirliğinde tanımlanması ile ülkeler sistemi içerisinde konumlarının belirlenmesinde temel belirleyicilerden biri olmuştur.

Sanayileşmiş toplumlarda/kentlerde, iş bölümü ve işlevsel uzmanlaşma devreye girmiştir. Bu karmaşık iş bölümü, başlıca işlevi diğerlerini yönetmek ve denetlemek olan, çoğunlukla topluluğu oluşturan bireylerden daha nitelikli olan, özel bir yöneticiler grubunun var olmasını gerektirmiştir. Tarım toplumunda loncaların denetimi yerine; çalışanların etkinliklerinin denetimi ve eşgüdümünü için bir “fabrika sistemi” geliştirilmiştir. Üretimde ki artışa ve özellikle buharlı makinelerin kullanımı ve ulaşım sistemindeki olanakların genişlemesi nedeniyle; endüstri devrimi öncesi belirli bölgeler ile sınırlı olan ve az miktarda lüks mallar ile sınırlı olan uluslararası ticaret sınırları ortadan kalkmıştır. Mal üretiminin bilimle birleşmesi ile ise geleneklerden doğan tüm engeller ortadan kalkmış ve serbest aklın egemenliğine ulaşılmıştır.

Endüstri devriminin ekonomik etkileri sadece kentlerde değil tarımsal üretimin artışına paralel olarak kırsal alanlarda da görülmüştür. Çiftçilerin ortak olarak yararlandığı, büyük ölçekli bütünlüğe sahip işletme ziraati gelişmiştir. Bitkisel üretim, işlenmeyen topraklara, meralara ve koruluklara kadar uzamış ve hayvan besiciliği teknoloji birlikte yaygınlaşmıştır. Kendi kendine yeterli köylü çiftçiler, yerini kendisini milli ve global ekonomiye bağımlı hisseden, büyük ölçekli çiftçilere bırakmıştır. Bu dönemde, burjuvalar toprak satın almaya başlamışlardır. Bataklıkları kanallar açmak suretiyle kurutup yeni topraklar açmışlardır. Elde ettikleri bu arazilerde gerek besihaneler yaparak gerekse ticari ürünlerde uzmanlaşarak tarımsal gelişmede öncülük etmişlerdir (Sjoberj,2002)

#### 4.2. Kondratieff Dalga Modeli ve Endüstri Devrimi

Uzun Dalga kuramı içerisindeki dalgalardan ilk dört dalga endüstri toplumunun evre evre özelliklerini ve farklı ekonomik dalgalardaki yapısal özelliklerini ifade etmektedir.

Birinci dalganın başlangıcı tarım toplumunda yaşanmasına rağmen sonlandığında sanayi toplumuna geçilmiştir. İlk dalganın içinde barındırdığı altyapı yeni bir dönemin başlamasına neden olmuştur. İlk makineleşme olarak anılan birinci dalga kapitalizmin başlangıç dönemini ifade etmektedir. Bu dönemde deniz aşırı ticaret gelişmiş ve buna bağlı olarak sömürge politikaları yayılmıştır. Bu dönemin; “*ana icatları*”; dokuma makinesi, buharlı makineler ve dökme demir makinesidir. “Temel endüstrileri ise” pamuklu dokuma, tekstil kimyası ve demir sektörüdür. Üretim şekli küçük fabrikalardır ve kentlerde fabrikaların kurulması beraberinde kentlere göçü başlatmıştır.

Buharlı makine icat edilmesine karşın yaygın kullanılması ikinci dalganın ilerleme döneminde oluşmuştur. İlk mekanizasyon ayrıca tarım toplumundan sanayi toplumuna geçişe yön verici önemli dinamikleri içinde barındırmaktadır. Her dalga bir sonraki dönemin yön verici buluşunun şekillenme sürecini de kapsamaktadır. Tarım toplumundan sanayi toplumuna doğru ilerleyiş kentlerin öneminin artmasını da beraberinde getirmiştir. Kentlere gelen göç liman ve yakın bölgelerini tercih etmektedir.

Sanayi devrimi ile ortaya çıkan ve sanayi toplumunun ilk evresini işaret eden ikinci dalga bürokrasinin yoğun olduğu, dikey ve mekanik örgütlenme yapısını geliştirmiştir. Sosyal yaşamı ise radikal olarak değiştirmiştir. Sanayi devrimine kadar birikim olgusunda esas olarak doğa olayları ve mekânsal konum belirleyici iken sanayi devriminden sonra birikim süreci ilkimden bağımsızlaşmış ve sadece mekânla ilişkilerine bağlı kalmıştır. Ulaşım olanaklarının da hızla gelişmesi, fiziksel olarak daha ayrıktan etkinliklere imkân tanımıştır. Kent alanı genişlemiş, nüfus büyük oranda artmıştır. Buna bağlı olarak, tüm ikinci dalga toplumlarında, standartlaşma, senkronizasyon, yoğunlaşma, maksimumlaşma, merkezileşme gibi örgütsel ilkler hızla yaygınlaşmıştır (Tablo 1).

1890'lardaki büyük fiyat artışları, sanayi devriminin ikinci dönemini (Üçüncü Dalga) başlatmış ve 1928'e kadar sürmüştür. Bu dönemde maden kömürü bir enerji kaynağı olarak önemini korumuştur. Buna ek olarak elektrik ve petrol enerjisinin kullanılmaya başlaması endüstri yapısındaki, sektörel çeşitliliğin ve verimliliğin artışı destekleyen iki temel unsur olmuştur. Bu sektörlerle ilgili olarak mekanik (otomobil ve uçak yapımına yönelik endüstriler) sanayi gelişme göstermiştir.

Bu yeni sanayi oluşumu; iş bölümüne dayanmakta ve işçilerin zaman kaybını önleyecek yöntemleri araştırıp kullanmaktadır. Zincirleme çalışma yöntemi (Taylorizasyon) ile üretim, o zamana kadar görülmemiş boyutlara çıkmıştır. Tarım da sanayileşmiş, uzmanlaşmış ve mekanik tarım araçları kullanılmaya başlanmıştır. Bu dönemde ortak işgücünü ve kentsel işlevleri ortak kullanan "Birleşik kentlerin" oluşumları görülmektedir.

Dördüncü Dalga Endüstri toplumu yapısında başlamasına karşın savaşın sona ermesi ve ekonomik yeniden yapılanmanın etkisiyle toplumsal yapıda meydana gelen farklılaşma sayesinde kapitalist ötesi toplum olarak da adlandırılan bilgi toplumuna geçiş sürecini de yaşamıştır. Ekonomik yapının kitle üretimi veya fordizm olarak tanımlandığı bu süreçte tüm dinamikler yeniden şekillenmiştir.

Kitle üretimi dalgasının yaşandığı dönemlerde işletmelerin örgüt yapısı daha dik ve çok sayıda basamaktan oluşmaktadır ve örgüt yapısı hiyerarşiye dayalıdır. Yöneticiler emir vermekte, çalışanlar bu emirleri uygulamaktadır. Öncelikle işler, çalışanların üzerinde düşünmesini gerektirmeyecek kadar basittir. Hiçbir yönetici bu kadar basit işleri yaptırmak için eğitilmiş insanları istihdam ederek daha yüksek maliyetlere - gereksiz yere- katlanmazdı.

Kitle üretiminde üretimin unsurları emek ve sermayedir. Emek çalışanların fiziksel emeğinden, sermaye ise işverenin koyduğu sermayeden (mesela işverenin kurduğu fabrikadan, makine ve teçhizat) oluşmaktadır. Kitle üretimi, üretim sisteminin değiştirilmediği, aynı üretim sistemiyle aynı malların üretiminin gerçekleştirildiği sistemdir. Bu sistemin tipik örneği Ford'un T modelidir. Ford'un T modeli, kenarında, işlerinde aşırı uzmanlaşmış çalışanların bulunduğu bir montaj hattında üretilmiştir. Kitle üretimi döneminde -büyük oranda ölçek ekonomilerinin yarattığı oluşum neticesinde- ev dışı (örneğin fabrikalarda) iş yapmak yaygındır. Emeğin ucuz olması nedeniyle tam-zamanlı çalışma yaygındır. Ayrıca sanayileşen kentlere, diğer kentlerden yaşanan göçler sanayileşen kentlerin nüfuslarının giderek artmasına neden olmaktadır (Tablo 1).

Bilgi toplumunun zeminini hazırlayan bu dalga sürecinde; alt kentleşme, kentlerin birbiri içine geçerek yayılma eğilimi göstermesi ve yeni endüstri bölgeleri ile birlikte oluşan kentler gözlemlenmektedir.

### 4.3. Sosyal Örgütlenme

Tarım toplumu sonrası endüstrileşmiş yapıda sosyal anlamda da toplumsal rollerin değişimi ve yeni bir sınıfın oluşması ile büyük çaplı dönüşümler yaşanmıştır. Endüstrileşme ile birlikte, kentler işçi sınıfı oluşmaya başlamış ve farklı ekonomik kalıpların yarattığı ekonomik/nitelik bazlı sosyal sınıflar oluşmaya başlamıştır. Endüstri toplumu, yüksek düzeyde iş bölümünü gerektiren bir toplum olduğu için aynı zamanda eğitilmiş uzmanlığı da beraberinde getirmektedir. Bu da kitle halinde örgün okul eğitimi demektir. Geleneksel toplumda yaygın olmayan eğitim kurumu sanayi toplumunun bir sorunluluğu ve ayırt edici özelliğidir. Bu standart bir konuşma ve yazma dilini oluşturarak toplumdaki iletişimi en üst düzeye çıkarmaktadır. Bu da evrensel üst kültür çağıdır (Yelken,2002). İnsanlar artık yerel topluluğun dışında merkezi örgütler, kurumlar tarafından eğitilmekte ve modern sanayinin ihtiyaç duyduğu eğitilmiş işgücünü oluşturmaktadırlar. Gellner (2002) buna "yerel topluluk dışında toplumsallaşma dönemi" demektedir. Buradaki yerel topluluğun tarımsal toplum yapısında cemaat demek olduğuna şüphe bulunmamaktadır. Endüstri ile gelen yeni toplumsal yapı ise ulusa giden yol ve yeni bir aidiyet duygusu demektir.

Endüstri toplumunun yarattığı ve ülkelerin gerek ekonomik gerekse mekansal yapılanmalarına üst ölçekli olarak önemli ölçüde rol veren ulusçuluk kavramının ötesinde; Zijderveld'in, geleneksel toplum

insanlarının bütünlük içindeki yapılarının modern toplumla birlikte yok olmasına vurgu yapmak için oluşturduğu “ortak Beşer Dokusu” kavramı vardır. Ona göre klasik tarım toplumu insanının dünyanın neresinde olursa olsun ortak ve benzer yanları çok fazladır ve evreni tanımlayan bir yapı içinde kendilerini doğanın bir parçası olarak görmelerini sağlamaktadır bu yapı. “Ortak Beşer Dokusu” kavramı, insanın yaşamının birey tarafından değil, ilahi kozmik evrenin bir parçası olarak insana Tanrı tarafından armağana edildiğine vurgu yapmaktadır. Bu toplumun sosyal, politik ve ekonomik yapıları organik olarak uzun bir geleneksel süreçten geçerek gelişmektedir ve her taş yerli yerine oturmaktadır. Oysa sanayileşme ve beraberindeki süreçler bu dokuyu paramparça etmiş, insanın zamana ve mekân algılamasını kökünden değiştirerek, toplum için yeni bir mekân ve zamana algısı yaratmıştır. Tarım toplumu ve endüstri toplumunun sosyal değişim sürecini Bell (1976)’nin tablosundan karşılaştırmalı olarak takip etmek mümkündür.

Tablo 4: Sanayiden Sanayi Ötesi (post-industrial) Topluma Geçişte Sosyal Değişme (Bell, 1976, 117).

	SANAYİ ÖNCESİ	SANAYİ
<b>BÖLGELER</b>	Asya Afrika Latin Amerika	Batı Avrupa Rusya Japonya
<b>EKONOMİK SEKTÖRLER</b>	<b>Birinci:</b> Ziraat Madencilik Balıkçılık Ormancılık	<b>İkinci:</b> Mal üretimi İşletme
<b>MESLEKİ TERCİHLER</b>	Çiftçilik Madencilik Vasıfsız İşçi	Yarı-vasıflı işçi Mühendis
<b>TEKNOLOJİ DİZAYN METODOLOJİ</b>	Ham malzeme Tabiata karşı Sağduyu tecrübesi	Enerji Üretilmiş türlere karşı Tecrübe kazanmak, Deney Yapmak
<b>ZAMAN TEMEL PRENSİP</b>	Eski Tecrübelerle Geleneksellik: Toprak/kaynak sınırlılığı	Yapılan tasarımlara göre Ekonomik büyüme: Yatırım kararlarının devlet veya özel şahıslar tarafından kontrolü

#### 4.4. Mekânsal Etkiler

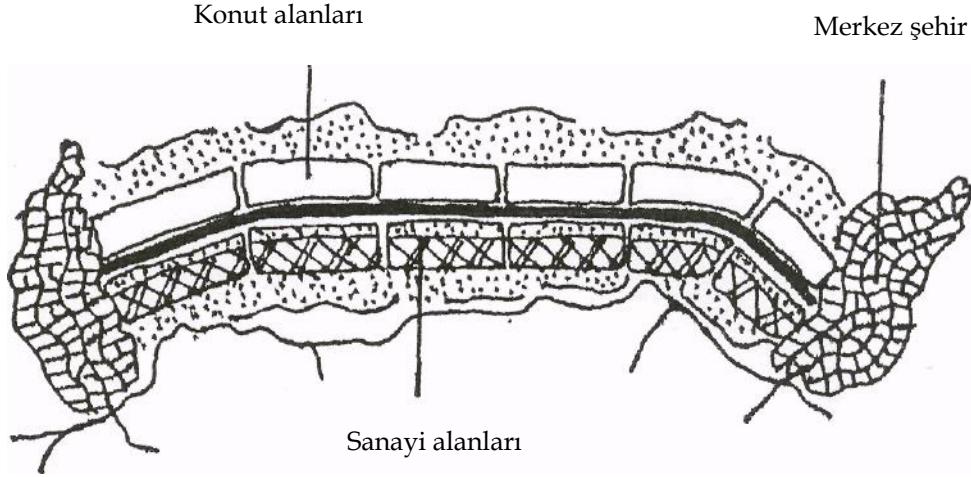
Endüstri Toplumunun gerek ekonomik gerekse sosyal yapısı, üst bölümlerde detaylı olarak açıklanmıştır. Özellikle bu ekonomik yapının kent işlevlerinin konumlanmasında önemli etkileri olmuştur ve bu örnekler bu dönemin yerleşme modelleri ile bir sonraki başlıkta açıklanmaktadır. Ancak bütün kent yapıları üzerinde endüstri toplumuna dönüşümün yarattığı ortak mekansal etkiler aşağıda özetlenmektedir.

- ✓ Ulaşım imkânlarında değişim kentlerin büyümesine ve kentler arasında erişimi sağlayarak, etkileşime de sebep olmuştur.
- ✓ Dağınık ve küçük ölçekli üretim artmış ve atölyeler kent içerisinde yaygınlaşmıştır.
- ✓ Üretim aktivelerinin uzmanlaşması, mekânsal olarak da uzmanlaşma yaratmıştır ve kent içi işlevlerde mekânda belirgin olarak ayrışmaya başlamıştır.
- ✓ Büyük ölçekli üretimle birlikte, işçi kitleleri oluşmuş ve kentlere göç başlamıştır.
- ✓ Kitlesele üretim alanları etrafında veya max. erişebilirlik mantığı ile kentler bu alanların çevresinde gelişmeye başladı, ve şehir çevresi Giddens (1999)’un ifadesiyle şehrin ekonomik dönüşümünü sağlayan bölge olmaya başladı.
- ✓ Zaman içerisinde değişmekle birlikte, kent mekânı içerisindeki ayırım gelir farklılaşmalarına göre belirginleşmeye başladı. Sermaye birikim sürecinin de başlaması ile kentsel toprak, tarım toplumundakine oran ile daha kıymetli hale gelmiştir.
- ✓ Üretim aktivitelerinin artması, kentleri altyapı gerekliliği ile tanıştırmıştır.



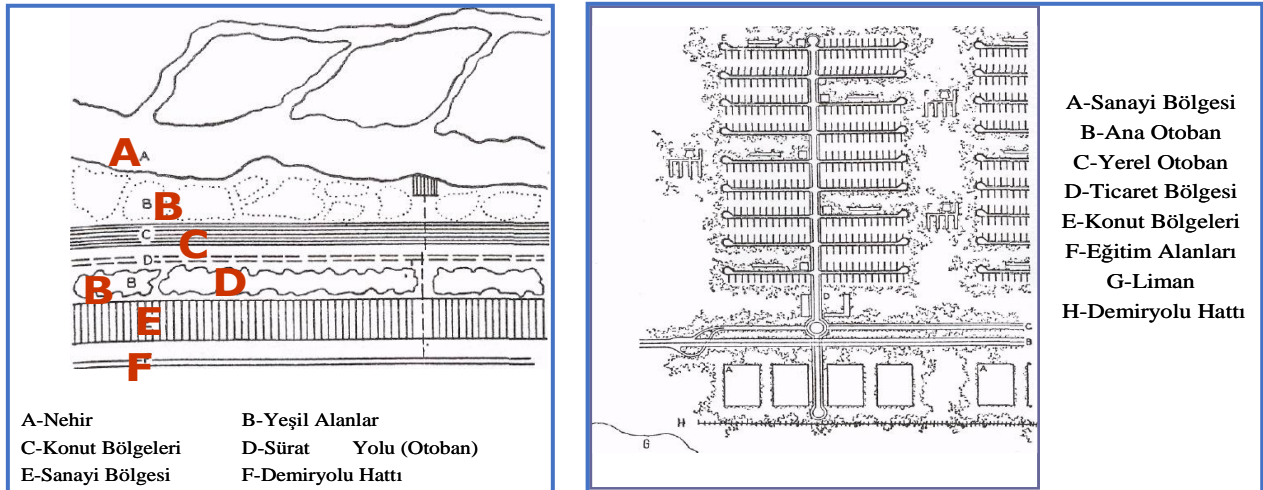
#### 4.5.Yerleşme Modelleri

18. yy.'da başlayan sanayileşmeyle birlikte kırsal bölgelerdeki nüfus, sanayide çalışmak için şehirsiz yerleşmelere gelmeye başlamış ve şehirler, sınırlarının dışında gelişmiştir. Motorlu araçların sanayide yaygın kullanılmasıyla birlikte 19. yy'la kadar gelişimini normal sürdüren şehirlerin, sosyal yapısında, sanayi alanlarında ve konut yerleşmelerinde büyük değişimler olmuştur. Şehirlerdeki bu gelişmeler sonucunda şehir planlamasında da birtakım değişimler olmuş ve ilk olarak 1882'de Soria Y. Mata tarafından "Linear Şehir" fikri ortaya atılmıştır.



Şekil 3: 1882/ Soria Y. Mata/ Linear Şehir (Egli, 1957,334)

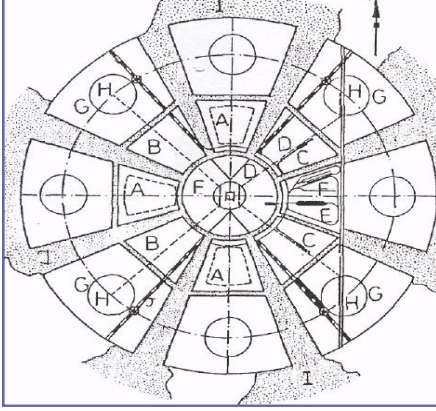
1917 yılında önerdiği Linear Şehir formunda Fransız mimarı Tony Garnier, sanayileşmeye başlayan bir şehri, yağ lekesi gibi büyütmeden, mevcutta olduğu gibi korumayı, yeni şehri ise mevcut şehir ile bağlantılı bir aks üzerinde lineer olarak geliştirmeyi önermiştir. 1929 yılında N.A. Milyutin sanayi alanlarıyla, konut yerleşmesi arasında sürat yolu ile yeşil alanın bulunduğu lineer şehir formunda fonksiyonların devamlılığını düşünmüştür. N.A. Milyutin konut bölgeleri ile sanayi bölgelerini ayırmayı yeterli bulmuş ancak sanayinin artması sonucu hizmetler sektörünün de artacağını ve şehir merkezinde problem halinde geleceğini düşünerek bu problemin giderilmesi için bir takım ilke ve teoriler geliştirmiştir. L.Hilbertseimer tarak şekline benzeyen Linear Şehir formunda konut ve sanayi alanları arasında otobanlar ve yeşil alanlar önermiştir. Ticaret bölgesini ana yollar ile yerel yollar arasında düşünmüş ayrıca konut bölgesinde de tali ticaret alanları planlanmıştır ve sanayi devrimiyle birlikte bu fonksiyonlara ihtiyaç duyulmuştur.



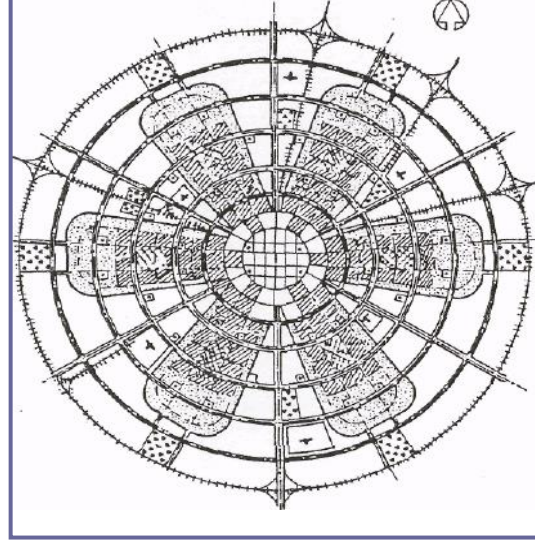
Şekil 4: 1992/ N. A. Milyutin ve L.Hilbertseimer /Tarak Şehir (Eisner, 1992, 123).

Jose Sert tarafından 960 bin kişilik metropol için düşünülen lineer şehir formundan, konut yerleşmeleri 80.000 kişilik birimler şeklindedir ve her birimin temel ihtiyaçlarının tali merkezlerde, genel ihtiyaçların ise anakent merkezinden karşılanacağı belirtilmiştir. Jose Sert ana kent merkezini sanayi alanlarından uzakta ve birimler arasında lineer şekilde planlamıştır. Ayrıca Tony Garnier'in lineer şehir formunda olduğu gibi sanayi alanları ile konut alanları arasında tampon yeşil kuşak düşünmüştür.

1919 yılında Paul Wolf tarafından geliştirilen radyo-konsantrik şehir modelinde, merkezin etrafında küçük ve orta büyüklükteki konut alanları, sanayi alanları ve bu çemberin dışında ise büyük konut alanları yer almaktadır. P.Wolf'un şehir formunun diğerlerine göre en belirgin farkı sanayi alanlarının şehrin merkezine yakın ve etrafının konut alanlarıyla çevrilmiş olmasıdır. P.Wolf bu modelinde konut-işyeri arasındaki ulaşım maliyetini minimize etmeyi amaçlamıştır. Ayrıca açık ve yeşil alanlar merkeze doğru ışınal olarak girmekte ve fonksiyonlar arasında ayırıcı özellik taşımaktadır.



A-Küçük Konut Alanları B-Orta Buy. Konut Alanları  
C-Hafif Sanayi Alanları D-Sanayi İşletmeleri  
E-Ağır Sanayi Alanları F-Şehir Merkezi  
G-Büyük Konut Alanları H-Birim Merkezleri  
I -Açık ve Yeşil Alanlar J-Demiryolu Hattı



Şekil 5: 1919/ Paul Wolf/ Radyo-konsantrik ve Sanders/ Radyo-Konsantrik Model (Eisner, 1992, 238).

1946 yılında önerdikleri radyo-konsantrik şehir modelde S.E. Sanders ve A-J. Rabuck, az yoğun konut alanlarını en dışta, orta yoğun konut alanlarını merkeze doğru ve çok yoğun konut alanlarını da orta yoğun konut alanlarının içinde yer almıştır. Az yoğun konut alanlarından sonra yeşil tampon alanlar bırakılarak şehrin dışında her konut birimine ayrı ayrı fabrika ve ağır sanayi getirilmiştir.

## 5. BİLGİ TOPLUMU

İnsanlık tarihi iki köklü değişime şahit olmuştur. Bunlar Tarım Devrimi ve Endüstri Devrimidir. Günümüzde, insanlık tarihini ve buna bağlı olarak mevcut topluluk biçimini kökünden değiştirecek bir üçüncü devrim ve toplum biçiminden bahsedilmektedir. Öngörülen bu üçüncü köklü değişime "Enformasyon Devrimi" ve bu devrime bağlı olarak ortaya çıkan topluluk biçimine ise "enformasyon toplumu" denmektedir.

Bilgi toplumu, bilginin kullanımının yaygınlaştığı, ya da insanların bilgiye ulaşmasının kolaylaştığı bir toplumdur. Sanayi toplumunun amacı maddi değerlerin üretilmesi olarak tespit edildiğine göre bilgi toplumunun amacı da bilginin üretilmesidir. Bilgi toplumunun bir başka tanımı da şu şekilde yapılmaktadır: Bilgi ve enformasyon teknolojisini öne çıkaran özelliği ile bilgi toplumu entelektüel kaynakların fiziksel kaynaklardan, temel teorik araştırmaların uygulamalı araştırmalardan öğrenimin işyerinde tecrübeden daha önemli hale geldiği, değişimin ise bilimin mevcut temellerini çok kısa bir zamanda tamamen geçersiz hale getirebilecek kadar hızlı bir şekilde yaşandığı ekonomilerdir. Toffler (1996)'ya göre bilginin fonksiyonu ve temel amacı, bilginin üretilmesi; itici gücü de bilgisayar teknolojisidir.

Bilgi toplumunun genellenebilir temel özellikleri aşağıda özetlenmiştir;

- ✓ Bilgisayar teknolojisi sayesinde enformatik değerlerin üretildiği,
- ✓ Bilgi kaynaklı beşerî faktörlerin kullanıldığı,
- ✓ Üretim birimleri veya toplumsal örgütlenmenin hat -kurmay ilişkileri ve hiyerarşik bir şekilde değil, yaygın ve yatay ilişkilerle birbirini tamamlayan ünitelerden oluşan teknolojik altyapının belirleyici olduğu geleneksel üretim metotlarının terk edilerek yerini elektronik tabanlı faktörlere bıraktığı,
- ✓ Herkesin bilgi üretimine katkıda bulunduğu, bireylerin hem üretimi hem de ürettiği olduğu,
- ✓ Üretim, dağıtım ve tüketim kanallarının farklılık arz ettiği, bunlara bağlı olarak yeni yatırım ve üretim alanlarının ortaya çıktığı ve ekonomik yapıyı her yönüyle etkileyen bir süreçtir.

Tablo 4: Bilgi Toplumunun Genel Özellikleri

Yerleşme	Dağınık & Toplu /Özerk
Araç/Enerji	Bilgisayar ve elektronik araçlar
Ulaşım	Uçak, Uzay gemisi
Haberleşme	Elektronik araçlar, bilgisayar
Üretim	Pazar amaçlı
Yönetim	Katılımcı, motivasyonel

### 5.1. Ekonomik Örgütlenme

Bilgi toplumunda yeni değişme ve gelişme sonucu otomasyon uygulamalarının yaygınlaşması ile üretim ve istihdam ilişkisi bozulmuştur. Sınıflar arası çatışmalara veya sınıf çıkarlarına dayalı ideolojilerle düşünceler zayıflamıştır. Ayrıca otomasyon standartlaşma ve üstün kaliteyi beraberinde getirmektedir. Üretimin hacmi artmakla, maliyeti düşmektedir. Buna ek olarak iletişim devriminin etkileri ile üretim zinciri kavramı önemini kaybetmiş, yerine iletişim ağlarıyla birbirine bağlı alt durum endüstriyel dokuyu değiştirmiş, bağlı ve destek endüstriler arasında dayanışma ön plana çıkmıştır. Bu kapsamda; bilgi toplumunun ekonomik yapısının temel özellikleri şu şekilde değerlendirilebilir;

- ✓ İstihdam yapısında vasat vasıflı kol gücü yerine üstün vasıflı işgücü önemli hale gelmiştir.
- ✓ Ürün esaslı stratejiler yerine, global pazarda rekabeti esas alan ürün çeşitliliği ve esnekliği öngören Pazar esaslı stratejiler oluşturulmaktadır.
- ✓ Sanayi toplumunda maddi mallar fabrikada üretilirken, bilgi toplumunda bilgi kullanımı bilgi bankaları ve bilgi ağlarına bağlı üretilmektedir.
- ✓ Ulaşım ve mekânsal erişim diye bir kavram ortadan kalkmıştır.
- ✓ Bilgi teknolojileri ile üretimin hacmi artmakta, maliyeti düşmektedir.

### 5.2. Kondradieff Dalga Modeli ve Bilgi Toplumu

Son dalga tam olarak bilgi toplumunun istekleri doğrultusunda şekillenmiştir. Ve hala günümüzde de devam etmektedir. Bugünün Bilgi Toplumu olarak tanımlanmaktadır. Bu dönemin düşünce özelliklerini ifade eden terim Post-modernizm iktisadi yapı ise Post-endüstriyel'dir. Üretim biçimindeki farklılaşma ise post-fordizm olarak nitelendirilmektedir. Son dalganın yaşandığı günümüzde işletmelerin örgüt yapısı basıktır ve az sayıda basamaktan oluşmaktadır. Hiyerarşinin azalması yatay iletişimin artmasını sağlamaktadır. Değişim mühendisliği ile işletmeler, hızla değişen ekonomik, politik, hukuki ve toplumsal çevreye uyum sağlayabilecek esnekliği kazanmıştır. Üretimin temel unsuru bilgidir. Bilgi, sermaye ve fiziksel emek olmaksızın üretime katılabilmektedir. (Özsağır, 2017)

Günümüzde, yoğunlaşan rekabetle seçim şansı artan, nispeten doymuş olan müşterilere satış yapabilmenin tek koşulu müşterileri memnun edebilmektir. Müşteri memnuniyeti ise ancak onların isteklerini öğrenerek ve buna göre üretim yaparak gerçekleştirilebilir. Bu durum, günümüzde, kitle üretiminden esnek üretime geçilmesini sağlamıştır. Üretimde kullanılan emek zihinsel emektir ve ürünü bilgidir. Arzın talebi -önceki dalga olan kitle üretiminin talebi doyurana kadar arzı sürdürmesi sonucu- aştığı ve rekabetin yoğunlaştığı günümüzde işletmelerin satış yapabilmek için ürettikleri dahice çözüm "innovation"dır. Ölçek ekonomilerinin yerini bilginin karlılığı aldığından, günümüzde, evden çalışma ve benzeri (yarı-zamanlı, freelance) atipik çalışma şekilleri yaygınlaşmaktadır. (Özsağır,2017)

Yine ölçek ekonomilerinin, dolayısıyla da sanayileşme benzeri doğrudan üretim faaliyetlerinin, önemsizleşmesi sonucu kent dışına kayma ve yayılma görülmektedir. Bu dalgada bir yeni bir toplumsal yapının içine girilmiştir. Ve bu toplumsal yapı sanayi toplumundaki gibi sermaye toplamak üzerine kurulu değildir. Bu toplumda ekonomik büyüme değil verimli organizasyonlar ve bilginin bir sistem halinde toplanması önemlidir. Sanayi ekonomisinde otomotiv anahtar sektör konumundayken, yeni ekonomide hâkim ekonomik sektör diğer tüm sektörlerin refah yaratmasına giden yolu teşkil eden bilgisayar, iletişim ve eğlence sanayilerinin bütünleşmesiyle oluşan yeni medya sektörüdür. Entegre büyük tesisler önemini yitirirken yan sanayi daha ön plana geçmiştir.

### 5.3. Sosyal Örgütlenme

Tarım toplumunda toprak; sanayi toplumunda sermaye ve bilgi toplumunda bilimsel bilgi temel ve başat üretim faktörü olarak, farklı ekonomik yapılanma ve gelişmişlik düzeyini belirlemiştir. Ancak her gelişmişlik düzeyi, farklı donanımlara sahiptir.



Bilgi toplumunu yapılandıran bilimsel bilgi; insan zihninde depolanır ve insan zihninin kullanımıyla üretilir. Teknoloji öncelikle düşüncedir. İnsan beyninin ürünüdür. Bilimsel bilginin doğa ve yaşama uygulanabilir olanı, yani uygulamalı bilimsel bilgi teknolojidir. Bilimsel bilginin doğaya uyarlanmasına belli araç ve gereçler sadece aracılık ederler. Doğaya ve evrene uygulanabilirliği olan yeni bilimsel bilgi, teknoloji olarak yaşamın değişim, yönlendirme ve şekillenmesini belirler. Diğer üretim faktörlerinin aksine bilgi, birikimlidir. Üretirken de tüketirken de paylaşırken de çoğalır (Erkan, 2006).

Bilgi toplumunun insanı, bilginin birikimli olma niteliği nedeniyle sürekli öğrenme nedeniyle sürekli kendini geliştirir. Böylece etkin insan olma özelliği kazanır. Sanayi toplumunun “bireyci girişimci” insanı yerine; bilgi toplumunda bilgiyi paylaşan, her alan ve konuda etkin, sosyal bir insan modeli gündeme gelir. Etkin insan; tek başına değil çevresiyle sürekli etkileşim ilişkisi içindedir. Bireyci değil; ekipçi ve sosyaldır (Erkan, 2006). Toplumsal boyutta; bilgi toplumu örgütü dikey örgütlenmeden yatay örgütlenmeye giderken orkestra tipi bir çalışma ve işbirliği ortamı oluşturur. Örgütler, bilişim ve bilgi teknolojilerinin getirdiği yeni teknolojik ortamın sürekli yenilenmesiyle ve bilgi yönetim sistemlerinin desteğinde faaliyetlerinin yürütürler. Bilgi toplumunda kapalı yapılar yoktur. Bilgi; açıklık, şeffaflık getirir. Bireyde olduğu gibi toplumda da dışa açıklık, çevreyle etkileşim ön plana geçer. Örgüt içi ilişkide olduğu kadar örgütler arası ilişkilerden küresel ilişkilere kadar uzanan çevresel ilişki ve etkileşim ön plana çıkar. Gerek birey gerekse toplum; bulunduğu bir spektrumda tek bir nokta olmaktan; ağ bütünü içinde sürekli etkileşimde olan bir birim durumuna dönüşür.

Sanayi toplumunun son evrelerinde iletişim sisteminin bu denli artması ve sanal erişebilirliğin artarak yine toplum içi sanal etkileşimi arttırması sonucu; toplumsal kalıpların ötesinde, kültürler arası iç içe geçişlerin yaşandığı kompleks bir toplumsal yapı ortaya çıkmıştır. Bu yapının Endüstri toplumu ile farklılıkları Bell (1976)'nın tablosunda ana hatları ile ortaya konulmaktadır. Ancak günümüzde dünyanın farklı noktalarında burada bahsedilen bütün toplumsal evrelerin aynı anda yaşandığı düşünüldüğünde, bu kültürel iç içe geçişler tanımlaması güç etkileşimleri beraberinde getirmektedir.

#### 5.4. Mekansal Etkiler

İletişim ve ulaşım teknolojilerindeki gelişmelerin bir uzantısı olan zaman ve mekân algılamalarındaki değişimin bir diğer boyutu kentsel mekân içinde yaşanmaktadır. Söz konusu süreç, kentlerin küre üzerindeki konumları ve üstlendikleri fonksiyonları olduğu kadar kentsel mekânı da etkilemektedir ve kentsel mekânda da değişikliğe neden olmaktadır. Kişilerin teknolojik gelişmelerle birlikte mekansal engelleri çok daha rahat aşar hale gelmiş olmaları ile kent gerek ülke içinden gerekse ülke dışından yoğun bir insan akını ile karşı karşıya kalmıştır. Aldığı iç ve dış göçlerle birlikte hızla büyüyen kentlerin nüfusları milyonları, on milyonları ve hatta yirmi milyonları bulabilmektedir. Göçlerle birlikte kentsel mekân yeniden bir yapılanma sürecine girmiştir.

Kentsel mekânın yeniden yapılanma süreci iki farklı boyutta cereyan etmektedir. Birincisi; kentsel mekânda farklı toplumsal kesimlerin oturma bölgeleri birbirlerinden ayrılmakta ve aralarındaki duvarlar yükselmektedir. Yükselen duvarlar ile toplumsal sınıflar arasındaki iletişim azalmakta ve mekansal bölünme toplumsal bölünmeye etkide bulunmaktadır. Diğer ise; tüketim toplumu felsefesinin mimari ve kentsel tasarımı etkilemesidir. Günümüz kenti, sanayi dönemi kentinin bütüncül, uzun erimli ve rasyonel kent planlama anlayışından farklı bir şekilde yapılanmaktadır. Bilgi toplumunda kent, kişisel zevkler doğrultusunda daha parçacıl planlar ile bölünerek form kazanmaktadır.

Tikel isteklerin yarattığı baskıyla kentsel mekân yeniden şekillenirken dier yandan da parçalanmaktadır; mekânın parçalanması ile birlikte aynı kent içinde yaşayan bireyler de birbirlerinden uzaklaşmaktadır. Kişilerin yaşam mekanlarının ayrılması, farklı toplumsal grupların birbirleriyle olan iletişimlerinin azalması sonucunu doğurmaktadır. Neticede bölgeler arasında farklılıklar büyümektedir ve hatlar sertleşmektedir (Marcuse ve diğerleri, 2000). Böylece kişilerin yaşamları, özel zevkleriyle şekillenmiş mekanlar içinde devam eder; bu durum oturma bölgelerinde, iş yaşamlarında, eğlence mekanlarında yani kişilerin gündelik yaşamlarının geçtiği tüm mekanlarda gözlemlenebilir bir durum haline gelir.

Kişilerin yaşamlarının geçtiği mekanlar arasındaki duvarların yükselmesi toplum içindeki parçalanmayı da beraberinde getirir; fakat mekansal bölünmeler toplumsal bölünmelerin direkt olarak sorumluları değildir, yalnızca toplumsal bölünmelerin yaratımına yardımcı olurlar. Kentin çeşitli bölgelere ayrılması, gündelik yaşamın gerekliliklerinin bu bölgeler içinde giderilmesi ve toplumsal sınıflar arasında duvarların yükselmesi sadece küreselleşme dönemleri içinde gözlemlenen bir olgu değildir; sanayi öncesi kentinde toplumsal sınıfların oturma bölgeleri arasındaki keskin hatların varlığı bunun açık göstergesidir. Günümüz kenti ile sanayi öncesi kentleri arasındaki fark, sanayi öncesi dönemde kentteki mekansal bölünme daha

çok din veya ırk temeline bağlı kalırken günümüz kentinde mekansal bölünmeye neden olan temel unsur sosyo-ekonomik etmenlerdir.

## 6. SONUÇ

İlkel topluluklardan, günümüz enformasyon toplumlarına kadar, “toplum ve mekân” arasındaki ilişki, sosyo-politik, ekonomik ve teknolojik değişimlerden etkilenerek, birbirini pozitif veya negatif yönde etkileyerek gelişmiş/ değişmiş ve dönüşmüştür.

21. yy da kentler artık, tek başlarına bir bütün değil, küresel sistem içindeki ekonomik ve sosyal network'ün bir parçası haline gelmişlerdir. Ulaşım ve iletişim sistemlerinden, üretim yapılarına, kabileci v.b. toplumsal gruplaşmalardan, birey ve vatandaşlığın ön planda olduğu sosyal yapılanmalara, at arabasından, uçaklara ve uzay araçlarına geçilmiştir. Bütün bu değişimler; Megapol mü, Metropol mü; Metropolitan Bölge mi diye tartıştığımız işlevleri iç içe geçmiş organizmalar yaratmışlardır. Özellikle iletişim ve ulaşım teknolojisindeki gelişmelerle kentsel mekânın sınırlarının belirginliği ortadan kalkmıştır.

Günümüzde yol yapım süreçleri ve araç teknolojisindeki gelişmelerle kent içinde yaşamaya gerek kalmamıştır, böylece özellikle orta ve üst gelir gruplarının yaşama bölgelerini oluşturan banliyöler gelişmeye başlamıştır. Kentsel mekânı terk eden orta ve üst gelir grupları devlet desteği ile inşa edilen otobanlar ve dış mekanla iletişimi minimum seviyeye indiren özel araçlarıyla kentle, kentteki alt gelir grupları veya istenmeyen unsurlarla aralarındaki yalıtımı sağlamaktadırlar ve bu kişiler arasında iletişim neredeyse imkânsız hale gelmektedir. Bu durum kenti var eden çeşitliliği ve bu çeşitliliğin iletişimini ortadan kaldırmaktadır. Böylece 21. Yüzyılın kentinde, kentsel mekân yanında kent kültürü de yavaş yavaş belirginliğini kaybeder duruma gelmektedir.

Bu farklılaşmalara rağmen kent mekânında farklı nedenlerle de olsa benzerlik gösteren durumlar söz konusudur. Kentsel mekân 21. yüzyılda da sosyo-ekonomik kriterlere göre farklı toplumsal sınıfların yaşam alanları arasında parçalanmıştır. Bu parçalanma kentin bütün işlev alanlarında gözlemlenebilmektedir. Tarım toplumunda da etnik gruplara göre kentler parçalara, mahallelere veya semtlere bölünmüş ve sosyal yapı ayrılmış durumdadır. Endüstri toplumlarında ise bu durum ağırlıklı olarak mesleğe dayalı bir ayrışma yaratırken, 21. yy da sosyo-ekonomik konuma dayalı bir ayrışma, hatta bu grupların iç kenti bütünü ile terk ederek, alt gelir gruplarına bırakması gözlemlenmektedir.

Kentsel mekanlarda görülmeyen ama toplumlar tarafından yaratılan sınırlar vardır ve toplumsal sınıfların yaşam alanları arasında uzanan bu sınırlar toplumlarda eş zamanlı olarak mekanlarda da bölünmeyi beraberinde getirmektedir. Uzun dalga paradigmasına göre; bundan sonraki 50 yıl içerisinde ekonomik krizlerin ve dalgalanmaların yaratacağı 6. Dalga belki bilgi toplumunun başka bir evresi belki de kentlerdeki sosyal ve mekansal bölünmüşlük sürecine çözümleyecek bir politik ve sosyal devrimin nüvelerini ortaya atmalıdır.

## KAYNAKÇA

Bell, Daniel (1976). *The Coming of Post-Industrial Society: A Venture in Social Forecasting*. U.S.A.: Basic Books.

Bergel, Egon Ernest (1996). Kentlerin Doğuşu. *Cogito: Üç Aylık Düşünce Dergisi*, s: 8, İstanbul

Castell, Manuel (1997). *Kent Sınıf İktidar*, (Çev:A.Erendil). Ankara: Bilim ve Sanat Yayınları.

Eisner, S., Gallion (1993). *The Urban Pattern: City Planning and Design*. New York: Van Nostrand Reinhold.

Erkan, Hüsnü. <http://ab.org.tr/ab06/bildiri/236.doc>, erişim tarihi: 12.02.2016.

Hall, Peter. (2002). *Urban and Regional Planning*. London: Routledge

Kazgan, Gülten (1981). *Üçüncü Dalga Uygarlığı Ve Türkiye*, (Ç. A. Seden). Altın Kitaplar Yay.

Sjoberg, Gideon (2002), *Sanayi Öncesi Kenti*, Aten Alkan, Bülent Duru (Der. Ve Çev.), 20. Yüzyıl kenti, İmge Yayınevi, Ankara, s 37-54.

Marcuse, P. ve Kepmen R. (2000). *Global Cities*. Massachusetts: Blacwell Publishers

Mercan, N., Demirci, K., Oyur, Emine (2013). Alvin Toffler'a Göre Bilgi Çağının Yeni Paradigması: *Kaos Teorisi, Bilgi Ekonomisi ve Yönetimi Dergisi*, cilt VIII/I, s115-127.

Özsağır, Arif. (2017). *Bilgi Ekonomisi*, İstanbul: Seçkin Yayıncılık.



Toffler, Alvin (2008). Üçüncü Dalgı. Ankara: Koridor Yayıncılık.

Yelken, Ramazan (2002). Cemaatin Dönüşümü, Geç Modern Dönemde Cemaat  
Ankara: Vadi yayınları

Sosyolojisi.