



International
SOCIAL SCIENCES
STUDIES JOURNAL



SSSjournal (ISSN:2587-1587)

Economics and Administration, Tourism and Tourism Management, History, Culture, Religion, Psychology, Sociology, Fine Arts, Engineering, Architecture, Language, Literature, Educational Sciences, Pedagogy & Other Disciplines in Social Sciences

Vol:5, Issue:49
sssjournal.com

pp.6278-6284
ISSN:2587-1587

2019
sssjournal.info@gmail.com

Article Arrival Date (Makale Geliş Tarihi) 21/09/2019 | The Published Rel. Date (Makale Yayın Kabul Tarihi) 11/11/2019
Published Date (Makale Yayın Tarihi) 11.11.2019

WILLIAM DE KONING RESİMLERİNDE KADIN FİGÜRLERİNİN BETİMLENMESİ

WILLIAM DE KONING DESCRIPTION OF WOMEN FIGURES IN PICTURES

Doç. Dr. Mustafa DİĞLER

Namık Kemal Üniversitesi Sanat Tasarım ve Mimarlık Fakültesi, Resim Bölümü, Tekirdağ/ÜRKİYE

Doç. Dr. Mustafa Cevat ATALAY

Karamanoğlu Mehmetbey Üniversitesi Sanat Tasarım ve Mimarlık Fakültesi, Resim Bölümü, Karaman/TÜRKİYE



Article Type : Research Article/ Araştırma Makalesi

Doi Number : <http://dx.doi.org/10.26449/sss.1871>

Reference : Diğler, M. & Atalay, M.C. (2019). "William De Koning Resimlerinde Kadın Figürlerinin Betimlenmesi", *International Social Sciences Studies Journal*, 5(49): 6278-6284.

ÖZ

William De Koning'in resimsel yapıtları soyutlama tavrı içerisinde bulunan kadınların ikonik ifade ile betimlendiği bir yüzey olarak görülebilir. Soyut ekspresyonist tavrı bulunan sanatçının işleri genellikle çok büyük ölçülerdedir. Bu makalenin amacı, Sanatçının resimlerinde bulunan kadın figürlerinin biçimlerini yorumlamak ve ortaya koymaktır.

Yapılan çalışmada literatür tarama ve doküman analizi yöntemi uygulanmıştır.

Sanatçın resimleri uzun bir zaman dilimine yayılmaktadır. Sanatçının oluşturduğu dizilerde kadın figürleri önemli bir ustalık dönemi olarak sayılabilir. Kadın figürleri sanatçının aynı zamanda tanınmasını sağlayarak farklı yaklaşım biçimlerini sergilediği ünlü çalışmaları arasına dâhil edilmiştir.

Kadın figürü tarihsel olarak çok eskiye dayanan bir imgelemdir. Bu betimlemenin tarihi net olarak belirli olmasa da insanlığın yerleşik hayata geçtikten sonra daha fazla bir betimleme türü olduğu söylenebilir.

Anahtar Kelimeler: De Kooning, Kadınlar, Soyut Ekspresyonizm, Resim

ABSTRACT

William De Koning's pictorial works can be seen as a surface depicting women in abstraction by iconic expression. The artist has an abstract expressionist attitude and his works are generally very large. The purpose of this article is to interpret and reveal the forms of female figures in the artist's paintings.

In this study, literature scanning and document analysis method was applied.

Her paintings spread over a long period of time. In her series, female figures can be regarded as an important period of mastery. Female figures were included in the famous works of the artist, where he also recognized and exhibited different approaches.

The female figure is a historically ancient imagination. Although the history of this description is not clearly defined, it can be said that humanity is more a kind of description after the transition to settled life.

Keywords: De Kooning, Women, Abstract Expressionism, Painting

1. GİRİŞ

19. yüzyıldan itibaren resim sanatta büyük değişimler olmuştur. Modernizmin etkileri, fotoğraf makinesinin günlük hayata daha fazla dahil olması gibi başlıca değişimlerin yanından toplumsal, endüstri olaylarla desteklenen bir çok düşünsel bağlam etrafında sanatın anlatım dili değişmiştir. Sanat yapıtları bu değişim hareketleri içinde birçok sorgulamaya mahzar olan bir platform olmuş, resim sanatında birçok farklı arayışlar meydana gelmiştir.

Bu çağla beraber yönetim şekilleri de büyük değişikliklere mazhar olmuştur. Toplumdan bulunduğu coğrafyadan ve içinde yaşadığı evrenden etkilenen sanatçılar bilimsel keşiflerinde etkilenmesinde kalarak konu ve malzeme aktarımlarının yeni bir estetik ile biçimlendirmişlerdir.

Sanatçılar yaşadıkları dönemden bağımsız değillerdir. Bu nedenle resimsel okumalarda dönemin etkilerini görmek çoğu zaman oldukça sıradan bir buluştur.

Dışavurumculuk akımı Almanya'da savaş ve yokluk ortamında sanatçılar tarafından uygulananın bir üst perdesi ve yansıtılması olarak ortaya çıkmıştır. Ancak Dışavurumculuk akımı hızla taraftar kazanmış bir sanat kuramı olarak, Avrupa ve Amerika'da birçok sanatçı ve izleyici tarafından tercih edilmiştir.

İkinci Dünya savaşı yıllarına geldiğimizde Amerika merkezli bir sanatın ortaya çıkmağa başladığını söyleyebilmemiz için birçok gerekçe vardır. Bunlardan birisi Avrupalı bazı sanatçıların savaş dolayısıyla Ülkelerini Terk etmişleridir. Bunun yanında devletin de merkezi ve Kıtaya ait bir sanat disiplini oluşturma konusunda çabalarının olduğu söylenebilir. Özellikle sanatçıların kendi aralarında tartıştıkları birçok yeni sanatsal arayışlar birçok farklı etki halinde dışavurumculuk akımının Amerika'da soyutlama ile yeniden gözden geçirilmesi ve araştırılmasının yolunu açmıştır.

Bu dönem sanatçıları içe doğru bir dönüşü vurgulamaya çalışmışlardır. Sanatsal ifadelerinde birçok doğu etkili arayışlar görebiliriz. Sanatçı ressamların yeniyi aramaları her sanatçının geçirdiği evrelerdir. Konularında ki bu değişiklikler ise büyük oranda düşünsel etkilerin sonuçları olarak görünmektedir.

Soyut dışavurumculuk ise dışavurumculuktan farklı olarak nesnesiz bir evreninde konuları içine dâhil ederek soyutlama ve dışavurum kavramlarını tek bir potada eritmeği başarmıştır. 1940'lara kadar Amerika menşeli bir soyut dışavurum eksenine olduğu söylenebilir. Yalnız, bu tarihsel dönemde başka kültürlerinde soyutlama ve dışavurum üzerinde çalıştığı rahatlıkla görülebilir.

Türkçede Anlatım, ifade olarak çevrilen kelime "Expression", "Fransızca kökenli bir terimdir. Duyguların ifadesi aktarımı gibi bir tanımlanma yapabiliriz. Duygu, istek, arzu, tepki gibi insanı kavramların hepsinin dile getirilmesi bir anlatım şekli olarak kabul edilebilir. Pekâlâ, bilinmektedir ki bütün sanat eserlerinde ifade bulunmaktadır. Yalnız Dışavurumculuk kuramında bu daha belirgin ve temaları da destekler bir boyuttadır. Sanatçının derin düşüncelerine isyanlarına çıplak olarak bir büyüteç tutan sanatsal üslup biçimlendirme tercihlerinden dolayı böyle bir tanımlama altındadır. Dışavurumcu üslupta sanatçının duygulanımları herhangi bir azalmaya yer bırakmadan estetik bir biçim olarak yüzeye yansımaktadır.

Bu çalışmalar öyle gözükmektedir ki sanatçıların kendi düşüncelerini doğrudan anlatabildikleri bir saha haline gelmişlerdir. Dışavurumcu çalışmaları yapan sanatçıların gerçekliği diğer sanatçılardan farklı yorumladıklarını görebilmekteyiz. Sanatçıların gerçeğin yansıtılmayan özünün bir dil olarak dışavurumla biçimlenmiş olması bir rastlantı değil bir yöntemdir. Bu tercih kendi biçimlendirdiği bir duygunun doğrudan aktarımında göstermektedir. Bu sanatçının kendi bağlamını ile kurduğu bir ilişkidir. Anlatım dili de buna göre şekillenerek, deforme edilmiş figürler, keskin kullanılmış biçim ve planlar, kontrast renkler şiddetli duyguların ekseninde biçimlenerek tuvalde anlatım imkanının bulurlar.

Sanatçılara ait çalışmalar incelendiğinde birçok farklı şekilde bilinçli deformasyonların anlatım bulduğunu görebiliriz. Duygusal birçok kavramın yansıtılmasının görebileceğimiz bu tuvalerde korku, öfke, sevgi şiddet gibi duyguların görülebileceği gibi, çevreye dair farklı canlılara dair anlatımları da bulabiliriz. Deformasyonlara uğramış figürler aynı zamanda bir ironiye de dokundurma yaparak bizlere farklı mesajlar iletebilirler.

Sanatçı kişilerin içerisinde bulunduğu sosyal ekonomik yalnızlaşma, toplumsal koşullarında yorumlanmasını ihtiyaç haline getirerek toplumsal koşulların zorlukları baskısı altında yeni sanatçı tiplerini ve eserleri ortaya çıkarmıştır. Topluma, insanlığa bir mesaj olarak görülebilecek dışavurumculuk akımı, sanatçıların kişisel yaşamlarının bunalımlarını, çıkmazlarını ve karşılaştıkları sorunları gösterebilmektedirler. Mevcut düzene karşı tepkileri de gösteren bu resimler oldukça şiddetli kontrastlardan kırık çizgilerden ve bu şekilde betimlenmiş birçok geometriden oluşabiliyordu.

Geleceğe dair umutsuzluk fikirlerse endüstriyel ortamda insanın endişelerini artırarak krizi derinleştiren bir yapıdadır.

Dışavurumculuk insanın kaybolan kimliğinin ve üretim kaynağı olarak görülmesine bir tepki ve çıkış yolu olarak önemlidir. Bu bir çıkış yolu ve geleneksel sanata karşı da bir başkaldırıdır. Resim sanatı somut olmayan bu çözümlerin etrafında güçlü bir ironi yaparak toplumu da değiştirme yönünde girişimde bulunmuştur.

Diğer ekseninde geleneksel sanatın içinde bulunan sorunları da tartışmak istemişlerdir. Geleneksel sanatın sanatçıları kısıtladığını ve deforme yapmaya uygun olmadığını düşünen sanatçılar tamamen yeni biçimlendirme arayışları ile beğendirme kaygısı olmadan resim yapmışlardır. Bu tepkiler öyle gözüküyor ki empresyonist ressamın biçimlendirme anlayışına da karşıdır. Empresyonist anlayışa bilindiği gibi izlenimleri temel alır ve toplumsal koşulların ağırlığı, kişisel konulardaki mütevazı yapısını korur. Tepkiselliği sadece kendinden önceki sanat anlayışa yöneliktir. Bireysel bir isyan da resimlerde görülmez.

2. SOYUT DIŞAVURUMCULUK

Soyut dışavurumculuk bildiğimiz sanat tarihi analizlerine göre, Amerika New York merkezinde ortaya çıkmıştır bir kuram olarak görülmektedir.

“Soyutlama 1940-1950 yılları arasında ileri modernizm döneminde “Soyut Dışavurumcular” olarak adlandırılan “New York Okulu” sanatçıları kadar, erken modernizmin avangard sanatçıları tarafından da çekici bulunmuştur (Danto, 2014: 25).

Nesneyi figürü iki boyutlu yüzeye yansıtma amacını reddeden anlayış için renk ve biçimlerle dışavurum oldukça önemlidir. En bilinen ressamı Willem de Kooning, Robert Motherwell ve Jackson Pollock olarak görülmektedir.

Soyut dışavurum soyutlamayı temel almakla beraber dışavurumu da aynı potada eritir. Soyut dışavurumcu bazı ressamlar aksiyon, hareket ressamı olarak görülmüştür. Bu sanatçıların resmetme tavırlarında jestüel bir yaklaşımdan söz edilebilir.

Soyut dışavurumcuların içten beslenen oldukça derin düşüncelerle biçimlendirme yaptıkları söylenebilir. Bu etkiler büyük oranda doğu mistisizmle ilişki içerisinde olduğu söylenmektedir. Soyut dışavurumcuların Avrupa sanatından uzaklaşmak ve yeni bir üslup kurmak istedikleri de söylenebilir. Bu üslup özellikle bireysel üslupların hakim olduğu her sanatçının kendi kurgusunu özgürce belirttiği bir gösterim olmuştur. Sanat yapıtlarında geleneksel sanat kuramları dışına çıkarak her sanatçının bireysel unsurların da taşıyan özgür eserlerin ortaya çıkartılması oldukça büyük bir serüvene olarak görülmüştür. Motherwell şu sözlerle ifade etmiştir: “gerçeğe özgü unsurlarla mutlak bir savaş vererek, bilinmeyen bir tekneyle kimsenin bilmediği bir yere, karanlıkta yolculuk etmek” (Lynton, 1991, 234).

Soyut dışavurumcuların geleneksel ve var olan sanatla ilişkileri belirli bir karşıtlık ilkesi olmasına rağmen birçok kurmanın biçimlendirme araçlarını malzeme olarak tercih etmişlerdir. Örneğin, Kübizm, sürrealizm, Post empresyonizm gibi sanatsal biçimlerden etkilenerek, ikonik Afrika figürlerine kadar çok çeşitli temadan esinlenmişlerdir. Bu temaları kendi iç sesleri ile birleştiren sanatçılar imgelerine yansıtılmışlardır.

Soyut dışavurumculuk toplumu dönüştürme veya estetik güzelliği gösteren yapıtlardan farklıdır. Sanatçının içsel sesi olan soyut dışavurum, özgürlük kavramından beslenmektedir. Bu son derece sade ve dolaysız sanat yapıtları çocuksu bulunabilmektedir. Sanatçıların kendi kişisel özellikleri özgün bir sanat üslubuyla harmanladıkları bir özgürlük durumu ve kişiselliği başarabilmişlerdir.

Willem de Kooning yapıtları özgürlük anlayışında son derece biçimsel özellikler karşımıza çıkarmaktadır. Soyutlamacı figürleri aktaran sanatçının etkileşimleri olduğu gibi, ikonik bir gösterimle resimlerinde kadın figürlerini vurgulamıştır.

Sanatçının yapıtlarında daha önce Avrupa da yaptığı tabelacılığın ustalığını görmek mümkündür. Tabela ressamı bilindiği gibi oldukça dikkatli bir göze sahip olmak zorundadırlar. Aynı zamanda fırçaya hâkim olmaları da gerekir ki iyi bir tabela hazırlayabilsinler. “Willem de Kooning tabela ressamlığı yapmıştı; tabela ressamının özel donanımını güzel sanatların amacına uyacak biçimde dönüştürürken, tabela ressamı olarak başarı kazanmasını sağlamış olan gözü kullanmadığını varsaymak zordur.” (Danto, 2010:122).

Sanatçı 1948 yılı baharında açtığı ilk kişisel sergi ile New York sanat dünyasında ismini duyurmuştur. Bu resimler siyah beyaz resimlerden oluşmaktadır. Bu resimler sentetik sanayi boya ile oluşturulmuş ekonomik malzemelerin tercih edildiği resimlerdir. Sanatçıların bu resimleri büyük oranda kübizm in etkisi altında yapılmıştır. İnsan figürlerinin görüldüğü resimsel yüzey birçok farklı etkenlerle biçimlenmiştir. Tesadüfi biçimlerden ele alınabildiği gibi amaçlı biçimlerinde birer kurgu elemanı olarak görülmektedir. Bunun yanında biçimlendirme tavrında espaslar koyu değerler oluşturularak bunların üzerinde figürler yüzer gibi görünmektedir. Yüzeyler düzleştirilmiştir. Bunun yanında sanatçının negatif pozitif ayrımı yaratma çabasında yapıtlarında analitik bir yapıyı araştırmak yerine daha özgür ve doğaçlama bir çalışma yöntemi tercih ettiği söylenebilir.



Resim 1: Details, "Black Untitled" Willem de Kooning ,1948, Tahta plaka üzerine monte edilmiş kağıt üzerine yağlıboya 75.9 x 101.6 cm

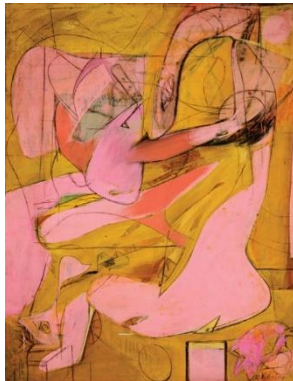


Resim 2:Details, Pablo Picasso's "The Charnel House" 1945, Canvas üzerine yağlıboya, 199,8x250,1 cm

Sanatçının bu seriyi oluşturan eserleri son derece çarpıcı özgür fırça darbeleriyle oluşturulmuştur. Özgürlük ve özgünlük yorumunu hak eden bu çalışmalar izleyenlerde olumlu tepkiler uyandırmıştır denebilir. Bu biçimlendirme tavrında Sadece Picasso değil aynı zamanda Matisse ve Gorky yaklaşımı da gözükmetedir. Sanatçı bu kişilerin eserlerini görmüş ve derinlemesine incelemiştir.

İnsan figürlerini büyük ölçülerle ve birer ikon gibi yansıtan sanatçı, Miro'dan da serbest tavrı bakımında etkilenerek soyutlama tavrını derinleştirilmesine neden olmuş olabilir.

Sanatçının sürgün edilmesi de kendi yaşadığı trajedinin resimlere aktarılması bakımından önemlidir. Sanatçın tehdit içeren ve estetik güzellik açısından değerlendirildiğinde alışık formalar sahip olmayan kadınları dışavurumcu Arshile Gorky'nin atölyesini paylaştığı, de sanat olarak sanatçıda etkileri bulunmaktadır. Hayat, form, yapı anlamı birleştirmekten gelen, biomorphic anlayışa sahip etkilerde güçlü renkler ve şekiller bulunmaktadır. Bu biçimlendirme anlayışı soyut imgelerle çalışmasının yanında ifade ettikleri insan ve canlılardır. Birçok sanatçıda gördüğümüz bu biçimlendirme anlayışı, öncelikle Joan Miro'da ifadesini bulmuştur. Canlı organizmalar gibi düzenlenen bu biçimler serbest çizimli tamamen sanatçı kişiselliğini taşımaktadır.



Resim 3: Details, Pembe melekler, 132.1x101.6 cm 1945, oil and canvas,



Resim 4: Details, Guernica, 3,49 mx7,77 m, Tuval üzerine yağlıboya

Biyomorfları içeren bu resimde sanatçının kişisel sergisini açmadan önce birçok çalışma yaptığı ve bu biçimleri kişiselleştirdiği görülmektedir. Picasso'nun Guernica eserinden de etkileri bulunan bu işler sanatçının kendi formların yaratma işlerinden birisi olarak görülebilir. Guernica etkileri olan bu resimde savaşların insan bedenlerini parçaladığı bir etkide bulunarak yansıttığı düşünülebilir. Daha sonra, kadın figürlerine dönüşecek bu yapıtlar sanatçının periyotlarını göstermektedir.

Geometrik formları kullanmadığı bu biçimler tamamen kişiseldir. Yeni keşfettiği bu kişisel formlar çıplaklık ve kadın vurgulanımı artırmıştır.

"De Kooning de Pollock gibi soyut ekspresyonizmin 'actionpainting' (Hareket resmi) alanının öncülerinden kabul edilir. Soyut ekspresyonizmin bir dalı olarak kabul edilen actionpainting'in" en büyük üstatlarının Kooning ve Pollock olduğu genel kabul görmüştür (Eco, 2001;111).

Soyut dışavurumcu ressamlardan Pollock resimlerini yaparken damlatma, savurma gibi jestüel eylemlerle yaratışının oluşturmaktadır. Kooning resimlerinde teknik olarak fırça ve darbeleri vardır. Bunun yanında sanatçıda çizgisel tavrında oldukça belirgin olarak kullanılmıştır.

Sanatçıdaki diğer etiklerden birside Picasso'nun Dora Maar tablosudur.



Resim 5: Details, Dora Maar'ın Portresi, oil on canvas, 55,3x 46,5 cm Pablo Picasso 1937



Resim 6: Details, W. De Kooning, „Queen of Hearts“, 1943, Tuval üzerine yağlı boya, 117.2 x 70.2cm

Picasso'nun Dora'sının etkilerinin görülebileceği erken dönem Kooning çalışmasında yüz Picasso'nun biçimlendirme tarzına uygun olarak betimlenmiştir. Arka planlarının bölünme şeklinde yapısal çözümlerde esinleme hakkında bilgi vermektedir. Resimde yüz tam olarak temsil edilmeden kübik bir yaklaşımla biçimlendirilmiştir. Detaylarına inilmeden lekeler tanımlanmıştır. Yüzdeki ışık etkileri tarihi bir freskoda olduğu gibi eskimiş görünmektedir. Sanatçın bu tavrının ileriki dönem resimlerinde de görebiliriz.

Willem De Kooning “Kadın” figürleri kendisine konu olarak ele almaya başlaması 1940’lı yıllara rastlamaktadır zaman içerisinde aralıklı da olsa tekrar tekrar işlemiştir. Sanatçının 1940’lı yıllarda konu olarak ele aldığı kadınlar

Kooning resimlerinde ‘soyutlama ve figürasyon’ çatışmasını ortaya koyarak, 1950-1955 yıllarında ilk kadın figürleri ve boyalarıyla dolu resimlerini yapmaya başlamıştır.

Geleneksel sanattaki kadın imgelemine resimlerinde tekrarlamaktan kaçınan sanatçı tümüyle kendine özgü ve karmaşık bir kurgu yaratarak kadın figürünün güzellik ve cinsel özelliklerinin gösterimine farklı bakmıştır. Kuspit, (2006;73) e göre, Sanatçının resimlerindeki kadın figürleri ölümü çağırıştırırken cinselliği çağırştırmazlar.

Sanatçıların kadın figürünü betimlemesinde büyük fırça hareketleri incelikleri önemsemeden kurguları oluşturmaktadır. Bu fırça hareketleri inceleşmiş, kalınlaşmış birçok çizgi halinde insan gövdesini betimlemektedir. Bu betimlemenin de güzellik ilkesinden yararlanmadığı açıktır. Ve birçok jest davranışı fırçanın kullanım biçimine yön vermektedir. Bu, kadın figürünün görüntülerini bir bozma tuvale kaynaştırma sürecidir.

Sanat anlayışını özgün bir biçimde devam ettiren sanatçı, figürlerinde bu özgür tutumunu ve ince ayrıntılara izin vermediği düzleştirdiği resimlerde anıtsal, ikonik bir kadın figürü meydana getirmeğe çalıştığı söylenebilir. Bu biçimlendirme tavrı büyük boşluklara müsaade etmeyen, kadın figürlerin kompozisyonda temel öge olduğu biçimlendirmelerdir. Resimlerin Boşluk yüzeylerinin azlığı ve dahası buranın bile kadın figürünü desteler biçimlerde kalın çizgilerle örgütletmesi boşluğun- arka mekânın anlam olarak geriye itilme çabasıdır.

Figürler yüzey üzerinde sıkışmış sanki resimler kenarlarından kesilmiş gibidir. Bu çabanın nedeni izleyenlerin tamamen figürle diyalog kurması çabasıdır.



Resim 7: W. De Kooning, “Kadın”, 1953, Tuval Üzerine Yağlı Boya, 172,7 x123,2cm

Öyle gözükmektedir ki sanatçı resim dilinde bir hikâyelemeden kaçınmakta yüzey resmi yapmaktadır. Resimlerinde herhangi bir derinlik ya da modle kaygısı bulunmamaktadır. Oluşturduğu biçimlerde parçalı olarak değerlendirildiğinde birçok üçgenden oluşmaktadır. Temelde vurguladığı yerle bizlerin figüre ait cinsiyetini anlayabileceğimiz göstergelerdir. Özellikle figürlerde göğüslerin belirtilerek izleyiciye cinsiyetle ilgili bir ayrımsama yaptırılmış ancak fetiş bir anlam çıkartılmasına tamamen engel olacak kadar deforme edilmiştir.

Boyadaki kalın ve yüzey çalışmada güçlü etkiler kullanmak istemiştir. Boya yüzeyleri çok defa bozulmuş, deforme edilmiş, karalanmış bir eskiz tadında bırakılmıştır. Geleneksel estetikteki kadın figürleri ile teknik açısından bağlamını kopartan sanatçı Kadın figüründe ikonik bir tutumla Çatalhöyük'teki Ana Tanrıça(Kibele) heykelini çağırıştırır.



Resim 8: Kibele heykeli, Museum of Anatolian Civilizations is situated in Ankara, Turkey.

Sanatçı çalışmaları eskiz tadında bitmemiş olarak göstermek ister. Resimlerinde bu nedenle bir pastel boya etkisi görünmektedir. Bu etkiyi kumlu kâğıt sürtme yöntemi ile oluşturduğu ve bir duvar yüzeyi oluşturmaya çalıştığı söylenebilir.

Resimlerdeki bitmemişlik tamamlanmamışlık tavrı sanatçının özellikle yapmak istediği düşünülebilir. Bu tavır doğrultusunda resimlerinde kazıma yapmış olması da muhtemel gözükmektedir. Bilindiği gibi resimsel kazıma modern sanatların ortaya çıkması ile oldukça yaygın kullanılmakta olan bir tekniktir. Bu teknikle farklı etiler, renklerin daha farklı gösterme çabaları bulunmaktadır.

Resimlerdeki diğer enteresan nokta ise birçok basılı yanından resimlerine eklediği ağız kolâjlarıdır. Bunlar bir çatışkı oluşturmak suretiyle resimsel pentürü sabotaj etmektedir. Bu iki farklı malzeme bir paradoksal bir durum oluşturmaktadır. Modern toplumdaki kanının bedenine nesneleşmesine doğru bir eleştiri olarak görülebilir. Bu figürler sanatçı tarafından komik olarak değerlendirilmektedir. Ona göre bu ironi izleyenler tarafından görülmemiştir.

Sanatçının vurguladığı kadın imgelemlerinin bir ayrıntısı dikkat çekicidir. Bu kadınlar özellikle çok omuzlu ve erkeksi bir vücuda sahip olarak biçimlendirilmiştir. Sanatçı bunu açıklarken kendisinin kadınsı tarafını vurguladığını belirtmekten çekinmemiştir.

3. SONUÇ

Willem De Kooning'in resimlerinde kadın figürü anıtsallaştırma çabası bulunmaktadır. Bu etkiyi Modern sanatlardaki sanatçılara öykünerek yaptığı gibi, bütün modern sanatçıların esinlendiği primitif dönem sanat eserlerine yapmış olduğu söylenebilir.

Sanatçının tarihsel birçok formu incelediği düşünülebilir. Ancak sanatçı bu esinlenmeyi kendi kişiselliği ile birleştirerek metinler arası bir çalışma tarzı planlamıştır. Bunlar; Primitif sanat, Freskolar, Modern sanat ve özellikle Kübizm. Bu etkilerin sanatçıda tamamen kişisel bir tavırla dışavurumcu soyut bir yaklaşımı gösterdiği söylenebilir.

Sanatçının resimlerdeki figürlerde kısaltma(rakursi) perspektif görünmemektedir. Bunun yerine yüzey çalışması gibi kolaj mantığında bir figür yüzeye yerleştirilmiş ve etrafındaki espas planlaması bu eksende

yapılmıştır. Çizgilerindeki tutarlı ve ısrarcı yaklaşımdan anlıyoruz ki izleyicinin klasik güzellik anlayışını önemsememektedir.

Sanatçının figürleri derinlemesine analiz edildiğinde, cinsiyeti tanımlayabileceğimiz bazı göstergeleri soyutlamadan çıkartmamıştır ve ayrıca özellikle kafa üzerine yoğunlaşarak çene ve ağız bölgesine anlamlar yüklemiştir. Bu biçimlerinde genellikle dişleri göstermeğe çalışmış, gözleri açık bırakmıştır. Profilini gösterdiği bedenler olduğu gibi yandan da birçok figürü göstermiştir.

Kadın figürlerini çalışma nedenin primitif toplumdaki sanatçı beklentilerine benzer şekilde kadının bir ikon haline getirilmesi olabilir. Kadın, çoğalmayı, üremeyi sağlamakta, toplumun devamını sağlamaktadır. Bu nedenle ona daha büyük anlamlar her zaman yüklenebilir.

Willem De Kooning resminde kendini ifade edebilmek için tüm görsel elemanları kullanmıştır ve bir sınırlamaya gitmemiştir. İşte bu nedenle soyut ekspresyonist diğer sanatçılardan daha fazla zengin anlatım imkânlarını elde etmiş ve muhteşem resimler meydana getirmiştir.

Sanatçı yapıtlarında heykelsi ve dışavurumcu bir soyutlama kullanmıştır. Resimlerdeki heykelsi yapılanma boya ve biçim ile desteklenmiştir. Çalışmalarda hem kübist bir tavır hem de dışavurumları yansıtan biçim ve renkler bulunmaktadır. Biçimler hareketlidir.

KAYNAKÇA

- DANTO, C. A. (2014). “Sanat nedir?”, İstanbul: Sel.
- DANTO, C. A. (2010) Sanatın Sonundan Sonra, İstanbul, Ayrıntı Yayınları
- ECO, U. (2001) Açık Yapıt, İstanbul, Can Yayınları
- KUSPİT , D. (2006) Sanatın Sonu, İstanbul, Metis Yayınları
- LYNTON, N. (1991), “Modern Sanatın Öyküsü, ” (2. Baskı), Remzi Kitabevi, (Çev: Prof. C. Çapan, & S.Öziş).

Resimler:

Resim 1: www.metmuseum.org/toah/works-of-art/1984.613.7/

Resim 2: www.moma.org/collection/works/78752

Resim 3: www.artsy.net/artwork/willem-de-kooning-pink-angels

Resim 4: www.pablocicasso.org/guernica.jsp

Resim 5: ww.boutiquesdemusees.fr/en/expanding-file-and-clear-files/portrait-of-dora-maar-picasso-clear-file-a4/12304.html

Resim 6: <https://hirshhorn.si.edu/explore/analysis-of-willem-de-koonings-queen-of-hearts/>

Resim 7: www.willem-de-kooning.org/woman-iii.jsp

Resim8: Kibele heykeli Ankara,
https://tr.m.wikipedia.org/wiki/Dosya:Museum_of_Anatolian_Civilizations065.jpg