

Joseph de Tournefort'un Gravürlerinde 17. ve 18. y.y. Osmanlı Devleti Şehir Manzaraları

17th and 18th Century Ottoman State City Views In Joseph de Tournefort's Engravings

ÖZET

16. yüzyıldan itibaren Avrupalı sanatçı ve bilim insanları Osmanlı Devleti'nin şehir manzaralarını önce eskiz yapıp daha sonra kalıcı ve çoğaltılabilir olması bakımından gravür yöntemini kullanarak resmetmişlerdir. Fransız botanikçi Joseph Pitton de Tournefort da 17. yüzyıl sonu ve 18. yüzyıl başı Osmanlı Devleti'nin birçok şehirlerine seyahatleri esnasında o dönemin şehir görünümünü ve coğrafyasında yetişen bitkileri gravürlerle ile tarihe ve bizlere sunan bilim insanlarından biridir.

Bu araştırmanın amacı gravür sanatı tarihi hakkında ve Tournefort'un bitkiler üzerine araştırma yapmak için doğu ülkelerine yaptığı gezileri hakkında kısa bilgi vermek ve onun Osmanlı şehirlerine bakarak yaptığı gravürlerini analiz etmek ve bu gravürlere konu olan şehirleri günümüzdeki görünümüyle kıyaslayabilmektir.

Bu makalede gravür tekniklerinin 15. yüzyıldan itibaren sanat alanında kullanılmaya başladığı, süreç içinde Dürer, Goya, Rembrandt, Picasso gibi ünlü sanatçıların gravürün gelişmesine katkıda buldukları, gravür sanatının Avrupa'da olduğu gibi ülkemizde de akademik bir gelişim süreci izlediği bulgularına varılmıştır. Ayrıca Tournefort'un doğu ülkelerindeki bitki türlerini araştırmak üzere Fransa Devleti tarafından görevlendirildiği, seyahatleri boyunca bitki türlerinin yanı sıra şehir manzara ve sosyal yaşamlar hakkında mektuplar yazdığı, oryantalist ve romantik üslupta gravür resimler yaptığı, resimlerinde uzaktan şehir manzaraları çalıştığı, bu manzaralarda yer alan yapılar ve şehirler gravürlerinin zamanla birer belgeye dönüştüğü bulgularına varılmıştır.

Anahtar Kelimeler: Tournefort, Osmanlı, Gravür, Botanik.

ABSTRACT

Since the 16th century, European artists and scientists depicted the cityscapes of the Ottoman Empire by first making sketches and then using the engraving method to make them permanent and reproducible. French botanist Joseph Pitton de Tournefort is one of the scientists who, during his travels to many cities of the Ottoman Empire in the late 17th and early 18th centuries, presented to history and us the city views of that period and the plants growing in the geography with engravings.

The aim of this research is to give brief information about the history of engraving art and Tournefort's trips to eastern countries to research on plants, and to analyze his engravings looking at Ottoman cities and to compare the cities that are the subject of these engravings with their current appearance.


In this article, it has been concluded that engraving techniques began to be used in the field of art since the 15th century, that famous artists such as Dürer, Goya, Rembrandt and Picasso contributed to the development of engraving, and that the art of engraving followed an academic development process in our country, as in Europe. In addition, Tournefort was commissioned by the French State to research plant species in eastern countries, wrote letters about city landscapes and social lives as well as plant species during his travels, made engravings in orientalist and romantic styles, studied city views from afar in his paintings, and depicted the structures and buildings in these landscapes. It has been found that the city engravings turned into documents over time.

Keywords: Tournefort, Ottoman, Engraving, Botanic.

GİRİŞ

16. yüzyıldan 19. yüzyıla kadar Batılı gezgin, bilim adamları ve ressamlar Balkanlardan başlayan gezilerini Orta Asya içlerine kadar sürdürmüş, gezileri sırasında gördükleri yerleri resimleyip ülkelerine döndüklerinde kalıcılığı ve çoğaltılabilirliği açısından gravür tekniği ile çalışmışlardır. O dönemde başta İstanbul olmak üzere birçok şehirde bulunup araştırmalar ve çizimler yapan Avrupalı sanatçılar ve bilim adamları Charles Texier, Joseph De Tournefort'un, Gaspard Fossati, Anton Ignas Melling, John Frederick Levis, Melchior Lorrich, Conte de Choiseul-Gouffier, Joseph Schranz, William Henry Bartlett olmuştur. Bu gezginler gezip gördükleri yerlerin mimari eserlerini, sokaklarını, kalelerini, manzaralarını ve gündelik yaşam konularını çalışmışlardır.

Joseph De Tournefort da Osmanlı Devleti dönemindeki görünümü tanımamıza imkan sağlayan ve tarihe görsel belgeler kazandıran gezginlerden biridir. Bu araştırmada Osmanlı Devleti şehirlerinden manzaralar çalışan Joseph De Tournefort'un gravürleri problem konusu olarak ele alınmıştır.

Hava Küçüköner¹ 

How to Cite This Article

Küçüköner, H. (2023). "Joseph de Tournefort'un Gravürlerinde 17. ve 18. y.y. Osmanlı Devleti Şehir Manzaraları" International Social Sciences Studies Journal, (e-ISSN:2587-1587) Vol:9, Issue:116; pp:8900-8911. DOI: <http://dx.doi.org/10.29228/sss.72770>

Arrival: 29 August 2023

Published: 25 October 2023

Social Sciences Studies Journal is licensed under a Creative Commons Attribution-NonCommercial 4.0 International License.

¹ Dr. Selçuk Üniversitesi, Sosyal Bilimler Enstitüsü, Resim Anasanat Dalı, Konya, Türkiye, ORCID: 0000-0003-2344-8872

Joseph de Tournefort'un Gravürlerinde 17. y.y. Osmanlı Devleti Şehir Manzaraları adlı bu çalışma gravür sanatı, gravürün çoğaltılabilirliği, bugünkü geldiği yeri, gezginlerin Anadolu'ya gelişleri ve Türk Resim sanatı literatürüne katkısı açısından önemlidir.

Bu araştırma başta gravür teknikleri konusunda bilgi vermeyi, Tournefort'un eserlerini tespit etmeyi ve gravürlerinde Osmanlı şehir manzaralarını nasıl ele aldığını ortaya koymayı hedeflemiştir.

GRAVÜR VE TARİHÇESİ

Bakır, çinko, tahta, linolyum, plastik ve benzeri gibi oyulabilen ya da üzerine iz bırakılabilen kalıpların düz yüzeyine oyma ve kazıma aletleri veya elektronik yöntemlerle bir desenin kalıba aktarılıp, aynı kalıbın çukur veya tümseklerine boya verildikten sonra baskı yöntemi ile kağıda aktarılmasından elde edilen resme gravür denir.

“Bakır plakaların kazınması tekniğinin daha antik çağlarda kuyumcular tarafından kullanıldığını biliyoruz. Bakır ve çelik plakaların kimyasal eriyiklerle yedirilmesi tekniği de daha çok silah ustaları ve silah süslemecileri tarafından kullanılıyor ve biliniyordu” (Özsezgin, Aslıer, 1989:146).

“Sümerler ilk baskı çoğaltma olarak kabul edilen silindir mühürleri oyarak çukur ve tümsekleri iyice belli edip yumuşak kil üzerinde döndürerek şekli veya yazıyı kile aktarıyorlardı” (Küçüköner, 2022:58).



Görsel 1. Sümer Dönemine Ait Silindir Mühür ve Kil Üzerindeki Baskısı.

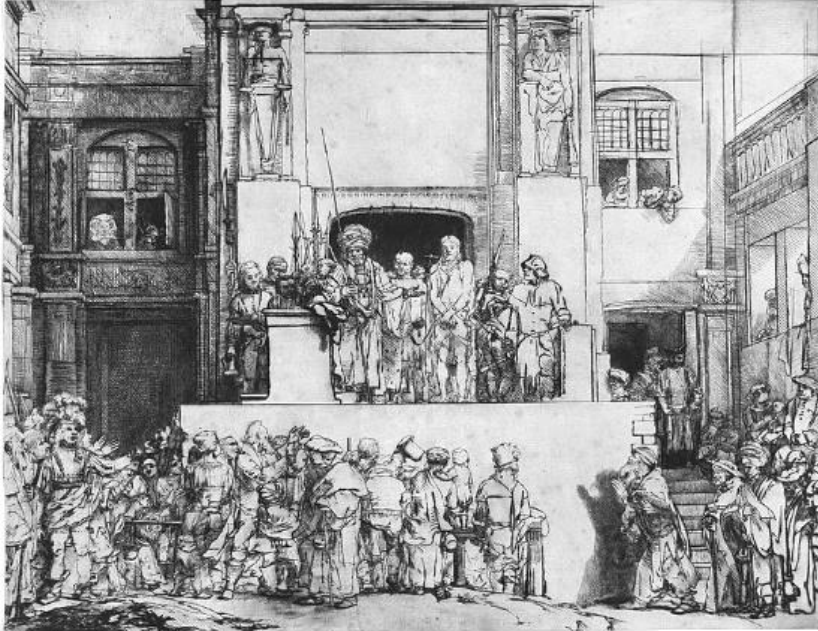
“Sümerler, Çinliler ve diğer birçok yerden kalan bu değişik buluntulara rağmen, oyma ve çizme işleminin sanat alanında önemli bir yer tutan gravür tekniği olarak kullanılmaya başlaması ancak 15. yüzyılda Avrupa’da görülmektedir” (Küçüköner, 2012:6).

Gutenberg tarafından 1440 yılında matbaanın icat edilmesiyle Avrupa’da yazı ve resmin daha hızlı basılmış ve dağıtılmaya başlanmıştı, Böylece görsel veriler ve yazılı bilgiler halka daha kolay ulaşmaya başlanmıştır. Kiliselerde yer alan resimler gravür ressamı tarafından çizilerek gravür baskı yolu ile çoğaltılıyor ve bu resimler halka ulaştırılıyordu.



Görsel 2. Albrecht Dürer, “Adem ve Havva”, 1504, Gravür, 20,5 x 24 cm.

Gravür Avrupa’da hızla kullanılan ve geliştirilerek devam eden bir sanat yöntemi olmaya başlamıştır. Çoğaltılıyor olması ilginin artmasında önemli bir etkidir. Albert Dürer’in hem ahşap hem de metal üzerine yaptığı sayısız gravürlerden sonra Hollandalı ressam Rembrandt Harmenszoon van Rijn bakır levhada aşamalı asitli oymayı geliştirmiştir.



Görsel 3. Rembrandt, “İsa halka gösteriliyor”, 1655, Asit Oyma, 4. Durum Baskısı, 35 x 45 cm.

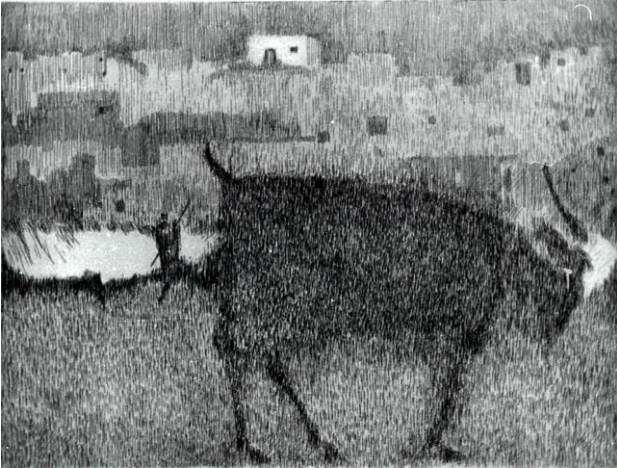
Gravür, artık resim sanatının bir anlatım biçimi olarak kabul görmekte ve teknik olarak da geliştirilmektedir. İspanyol sanatçı Francisco Goya aquatinta tekniğini kullanarak noktasal leke değerler de ilave etmiştir. Sanatçının birçok serisinden birisi de “Caprishos” serisidir.



GörSEL 4. Francisco Goya, "Aklın Uykusu Canavarlar Üretir", Caprichos Serisinden 43. Kalıp, 1799, Aquatinta, 32. Plaka, 21 x 15 cm

20. yüzyıla girerken gravür sanatı Kübizm, Ekspresyonizm, Fovizm gibi Modern sanat akımlarındaki sanatçılar tarafından da anlatıma yönelik olarak kullanılmaya başlanmıştır. Pablo Picasso ahşap üzerinde eksiltme tekniğini ilk uygulayan ressam olarak tek kalıpta renkli gravüre ulaşmış, Edvard Munch ve Kathe Kollwitz de iradeciliğin yeni bir anlatım yolu olarak ahşap gravürü tercih etmişlerdir. Stanley William Hayter'in Atölye 17'deki teknik arayışlarına çok sayıda sanatçı katılmış ve gravürde yeni teknikler ve modern yöntemler geliştirilmiştir.

Türkiye'de gravür resim yapma işi akademik olarak ilk kez Sanayi Nefise Mektebi'nde 1892'de Stanislas Arthur Napier tarafından Hakkaklık bölümü kurularak başlatılmıştır. 1937 yılında Fransız Leopold Levy okulda bir gravür atölyesi kurmuş ve içlerinde Sabri Berkel, Bedri Rahmi Eyüboğlu, Nevzat Akoral, Ferruh Başağa, Gündüz Gölönü gibi çok sayıda sanatçı yetişmiştir.



GörSEL 5. Atilla Atar, "Keçiler", 1975, Metal Gravür, 15 x 20 cm.

Ankara'da Gazi Üniversitesi'nde de 1935'ten başlayarak özgün baskı dersleri yapılmış ve Ferit Apa, Muammer Bakır, Mustafa Aslier, Adnan Turani, Nevzat Akoral ve Mürşide İçmeli gibi sanatçılarımızın çoğu buradan yetişmiştir.



Görsel 6. Mustafa Ashier, Aile, 1994, Metal Gravür, 33 x 36 cm.

Marmara Tatbiki Güzel Sanatlar Yüksek Okulu'nda da Mustafa Ashier tarafından 1960'ta özgün baskı atölyesi açılmış ve bu atölyede Mustafa Pilevneli, Ergin İnal, Erol Deneç, Ali İsmail Türemen, Fevzi Karakoç, Kadri Özayten, Filiz Özayten, Sema Ilgaz Temel, Sabiha Erengönül, Uğur Üstünkaya gibi sanatçılar çalışmalar yapmışlardır.

Baskı adında bölümlerin kurulması ve baskı içerikli müzelerin açılmasının da katkıları ile günümüzde gravür sanatı hemen hemen bütün üniversitelerimizde atölye ortamlarına sahip olarak öğrenci yetiştirmekte ve baskı sergileri ile yarışmaları sayesinde de sanatsal özgün baskı eğitimi desteklenmektedir.

JOSEPH DE TOURNEFORT

Bu bölümde Joseph De Tournefort gravür sanatındaki üslubu, eserlerindeki anlatı biçimi, tarihi belgesellik ve sanata katkısı açısından ele alınacaktır.

Joseph De Tournefort 1656 yılında Fransa'da dünyaya gelmiştir. Ailesinden gelen bitkibilim uzmanlığı Joseph De Tournefort'un da alanını belirlemede etkili olmuştur. Joseph De Tournefort 23 yaşında iken Montpellier'ye gider ve orada üniversite çevreleri ile içli dışlı olmuş, ama üniversiteye kaydolmamıştır. Yine de bitkibilim alanında uzmanlaşmış ve bitki örneği toplamak amacıyla Cevennes ve Pireneler'i aşarak Barcelona'ya kadar gitmiştir. Montpellier'li bitkibilimcilerin önerisi üzerine Paris'teki Kraliyet Bitki Bahçesine bitki bilim profesörü olarak atanmış; ömrünün sonuna kadar bu görevi yerine getireceğine söz vermiştir. İspanya ve Portekiz'deki bilimsel gelişlerini sürdürmüş ve 1694'te Elements de Botanique (Bitkibilimin Temel Bilgileri) kitabını yayımlamıştır. (Yerasimos, 2013:44)

1699'da "Pontchartrain Osmanlı'ya ilgi duymaya başlamış, başhekim Fogan kendi himayesindeki Tournefort'u Osmanlı'ya göndermeye karar vermiştir. Fogan, Phelypoux'un Bilimler Akademisi sekreteri Baş Rahip Bignon'a 16 Ocak 1700'de yolladığı şu pusula ile görevinin amacını kesinleştirir: "Beyefendi, Bilimler Akademisi'nden bay Tornefort'u bitki, maden ve minarel araştırması yapmak, bu ülkelerdeki hastalıklar ve kullanılan ilaçlar hakkında, ayrıca tıbbı ve doğa tarihine ilişkin her konuda bilgi toplamak üzere Yunanistan, İstanbul, Arabistan, Mısır ve Kuzey Afrika kıyılarını kapsayacak bir seyahate gönderme tasarısı hakkında Krala bilgi verdim" (Yerasimos, 2013:46). Böylece Tournefort'un yolculuk süreci resmen başlamış olur.

Tournefort beraberindeki kişilerle Doğuya doğru yola çıkmıştır. Önce Ege kıyılarına varmış ve İzmir'de bir süre kalmıştır. İzmir ile ilgili aşağıda yer verdiğimiz gravürü de o süre içinde resmetmiştir. Başta Mikonos, Kios ve Midilli olmak üzere 35 adada botanik üzerine araştırmalar yapmış, gördüğü yerleri resmetmiştir. Sonra İstanbul'a giden Tournefort daha sonra Erzurum, Tokat, Kars, Amasya, Ankara, Bursa ve Trabzon'a da gitmiş, şehir ve köy görüntülerini resmetmiştir. Yolculukları boyunca gittiği yerlerde derlediği bilgileri belgeleri mektupları ile Fransa'ya göndermiştir. Mektuplarında her gittiği şehrin, köyün, dağın ve bahçelerin detaylarını eksiksiz olarak anlatmıştır. O dönemin yaşamından, dini ve milli yönlerinden kendi bakış açısına göre en ince ayrıntılarına kadar seyahat mektuplarında bahsetmiştir. Mimari eserlerin ölçülerini el ve ayakları ile ölçerek mektuplarında yazmıştır.

JOSEPH DE TOURNEFORT'UN GRAVÜRLERİNDE 17. Y.Y. OSMANLI DEVLETİ ŞEHİR MANZARALARI

Bu bölümde Tournefort'un gittiği yerlerden Ağrı, Ankara, Bursa, Çanakkale, Erzurum, Hasankale, Giresun, İzmir, Manisa, Tokat ve Trabzon gibi şehir manzaralarından yaptığı gravürler ele alınarak incelenmiştir. Dönemin coğrafik, tarihsel, şehirselle ve sosyolojik yapılarına değinilerek gravürlerin tekniklerinden bahsedilmiştir.

Ağrı Dağı:



Görsel 7. Tournefort, "Ağrı Dağı", 1707, Gravür, 20,5 x12 cm.

Tournefort'un Ararat (Ağrı Dağı) ve Üç Kilise olarak adlandırdığı bu gravür resimde Ermenistan tarafından Ağrı Dağı'na doğru bir bakış görülmektedir. Resimde arka planda Büyük ve Küçük Ağrı Dağları heybetli duruşları ile vurgulanmıştır. Dağın önünde Ara Nehri bir hat gibi yerleştirilmiştir. Orta planda ise kiliselerin olduğu yerleşkeler ve tarlalar dikkat çekmektedir. Ön planda tarlaların arasından geçen yol boyunca şehre giden veya tarlalarında çalışmaya giden insanlar görülmektedir. Teknik olarak bakır üzerine ikili, üçlü ve tek yönlü taramalar yapılarak resmin açık, koyu ve orta tonları belirlenmiştir. Yine o dönemin asitle indirme ve derecelendirme tekniği kullanılarak açık, koyu ve orta tonlara ulaşılmıştır.

Ankara



Görsel 8. Tournefort, "Ankara", Gravür, 20,5 x12 cm.

Tournefort'un Ankara konulu gravüründe aşağıdaki günümüz fotoğrafında yer alan Ankara Kalesi içindeki şehir ve kale dışındaki yerler gösterilmiştir. Resmin orta planındaki şehri çevreleyen tarlalar ve yakın planda da figürler görülmektedir. Ön plandaki tepe, ikili, üçlü ve dörtlü tarama tekniği sayesinde ve asitte çok bekletilmesi sayesinde oldukça koyu tonlarla yapılmıştır. Resimde dönemin yaygın gravür tekniği olan bakır üzerine asit oyma kullanılmıştır.

Tournefort'un bitki uzmanlığını gösteren bir detay olarak ön plandaki tepede yer alan bitki dikkat çekmektedir. Çoğu resminde yer alan bu bitkiler Tournefort'un asıl mesleği olan Bitkibilimciliğini ön plana çıkarmakta ve aynı zamanda onu diğer seyyah ressamın gravürlerinden ayırmaktadır. Orta alanda kesik, yatay veya kesik dikey çizgilerle tarlalar şekillendirilmiştir. Işığın daha çok düştüğü veya ressamın geri plana itmek istediği alanlarda tarama yapılmayarak boş bırakılmıştır. Arka planda resmin ana merkezinde yer alan Ankara'daki mimari yapılarda ise dış hatlar konturla belirginleştirilip, bazı kısımlarda da yatay ve dikey tarama çizimleri kullanılmıştır.

Bursa

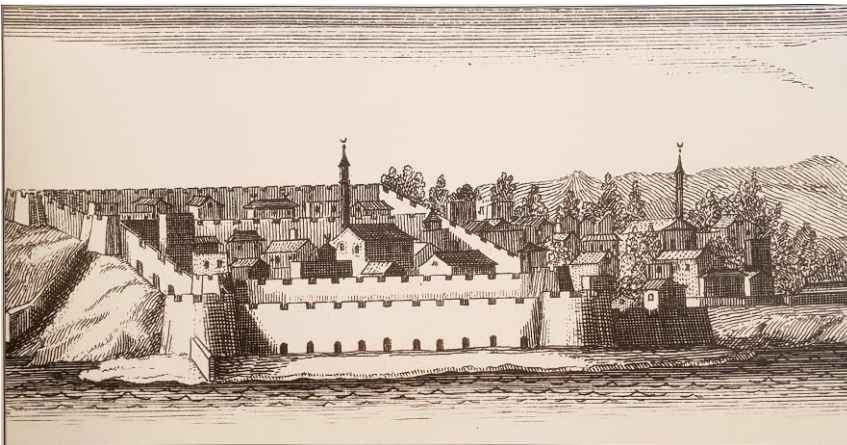


Görsel 9. Tournefort, "Ankara Yolundan Bursa'ya Bakış", Gravür, 20.5 x12 cm.

Tournefort resmin başına yazdığı gibi "Ankara yolundan Bursa'ya bakış" adlı gravürü, Bursa'nın o dönemini fotoğraflık bir şekilde günümüze taşımıştır. Uludağ'ın eteğindeki Bursa ilk olarak camilerin çokluğu ile dikkat çekmektedir. Minarelerin çokluğu şehrin mimari yapısını yanı sıra dini yaşamı da yansıtmaktadır. Özellikle Bursa şehrinin dönemin Osmanlı Devleti'nin ilk büyük başkenti olması ve Devletin kurucuları Osman Bey, Orhan Bey ve çok sayıda Padişahın da mezarlarının orada olması bu gravürün konusu açısından önem arz etmektedir. Ağaçların bolluğu o dönemde de Bursa'nın yeşillik olduğunu göstermektedir.

Bu resimde dört plan bulunmaktadır. En geride dağlar yer alırken hemen önünde şehir ve onun da önünde düz arazili alan yer alır. En ön planda ise yine koyu tonlarda bir tepe mevcuttur. Tepenin üzerinde en yakınımızda koyu alan içerisinde bitkilerin arasında açık renkte figürler resme oryantalist bir hava vermektedir. Bazı bölgelerde açık tonlar, bazılarında koyu tonlar asitleme sayesinde elde edilmiş ve resme derinlik katmıştır.

Çanakkale



Görsel 10. Tournefort, "Çanakkale Bozcaada Kalesi", Gravür, 20.5 x12 cm.

Tournefort gezileri sırasında gittiği şehirlerden biri olan Çanakkale'ye bağlı olan ve Osmanlı Döneminde onararak büyütülen Bozcaada Kalesi'nin de o dönemdeki görünümünü gravürle resmetmiştir. Denizin hemen kenarında içerisinde ve bir kısmı da kalenin dışarısında olan şehrin mimarisine kaba konturlarla belirginlik kazandırılmıştır. Surların içindeki evleri ve camileri detaydan uzak sadece birkaç tarama tekniği ile yapmıştır. Resim neredeyse tek planlıdır ve deniz az miktarda çizilmiştir.

Erzurum

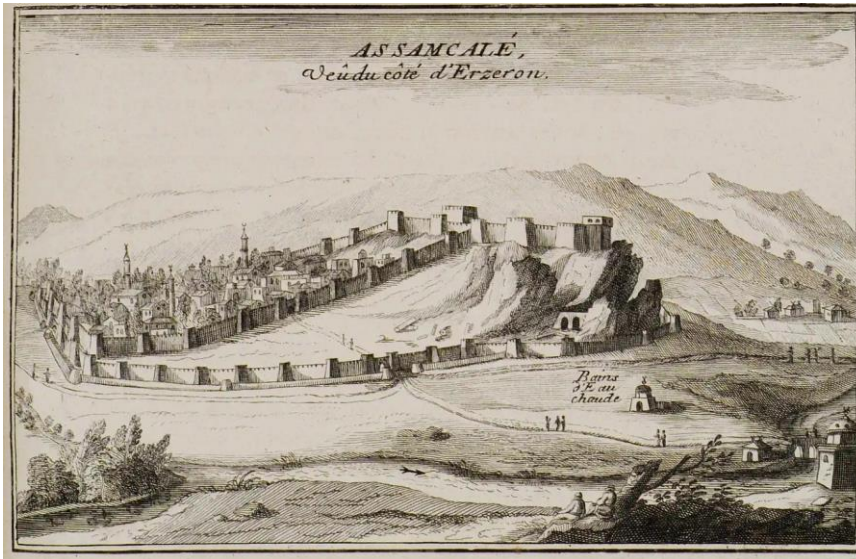


Görsel 11. Tournefort, "Erzurum'dan Görünüm", 1700, Gravür, 20,5 x12 cm.

Tournefort'un bu gravüründe Erzurum üstten bir bakış ile aktarılmıştır. Geri planda Palandöken Dağları dizisi görülmektedir. Şehir resmin merkezinde ve orta planda yer almaktadır. Şehre yakından bakıldığında bugün de ayakta duran Çifte Minareli Medrese, Yakutiye Medresesi ve Kale surları rahatça görülebilmektedir. Surların dışında da yerleşim alanları ve tarlalar bulunmaktadır.

Geri plandaki dağ serisi hafif tonlarla işlenmiş ve şehre yaklaşan bölgeler açık tonlara dönüşerek dağların kolayca algılanabilmesi sağlanmıştır. Yakın planda ise Tournefort'un çoğu gravüründe olduğu gibi bir tepe mevcut olup, tepe koyu tonlarla işlenerek gölgemsi bir alana dönüştürülmüş ve resmin koyuluk dengesi de sağlanmıştır. Şehir orta planda ve dairesel bir formda yer almakta olup, surlar ve yapılar açık, orta ve koyu tonlarla işlenmiştir. Gravürün duruşuna göre yapıların sola bakan cepheleri gün ışığı ile aydınlandığından açık tonlu olarak gösterilmiş, sağ tarafa bakan cepheler ise gölgeli olarak gösterilmiştir.

Erzurum, Hasankale



Görsel 12. Tournefort, "Erzurum, Hasankale'den Görünüm", 1717, Gravür, 20,5 x12 cm.

Günümüzde de Erzurum'un bir ilçesi olarak varlığını sürdürmekte olan Hasankale İlçesinin 14. yüzyılda yapıldığı bilinmektedir. İlçe adını Hasankale Kalesinden almıştır. Osmanlı Döneminde Kalenin içinde ve dışında yerleşim yerlerinin ve tarlaların mevcut olduğu Tournefort'un bu çalışmasında görülmektedir Kale içinde yaşamı gösteren camiler, minareler ve evler mevcuttur. Günümüzde ise iç kale içinde yerleşim bulunmamaktadır.

Geri plandaki dağlar hafif tonlardaki çizgilerle işlenmiş olup kale daha da vurgulu hale gelmiştir. Ön planda sağ tarafta yine bir tepe mevcut olup, tepede oturan iki figür Hasankale tarafına doğru bakmakta ve izleyicinin bakışını da o tarafa yönlendirmektedir. Bu gravür, ressamın oryantalist tavrının da göstergesidir. Tepenin ilerisinde Aras nehri ile birleşecek olan Pasinler Çayı ve onun etrafında küçük mescitler görülmektedir.

Giresun



Görsel 13. Tournefort, "Giresun", 1707, Gravür, 20.5 x12 cm.

Tournefort'un bu gravüründe Giresun şehrine denizden bakılmış ve kent merkezinin önünde denize de yer verilmiştir. Tournefort'un üslubunda şehrin genelini resme sığdırmak için yeterli bir uzaklıktan bakışta bulunmak diğer gravürlerinde de göze çarpmaktadır. Bugün de halen varlığını sürdüren Giresun Kalesi'nin bulunduğu küçük ada parçası ile karaya bitişik olan yüksek tepeli yarımadanın arasında Giresun şehri ve arkasındaki ormanlık alan görülmektedir. Ön planda uzaktan bize doğru yaklaştıkça tarama şekli ile küçükten büyüye doğru büyüyerek rakursiyi sağlayan dalgaların doldurduğu denizi görmekteyiz. Denizin genişliğini dengeleyebilmek ve şehrin sosyal ve ekonomik yapısı hakkında ipucu vermek üzere yakın planda üç tane büyük balıkçı teknesi yerleştirilmiştir.

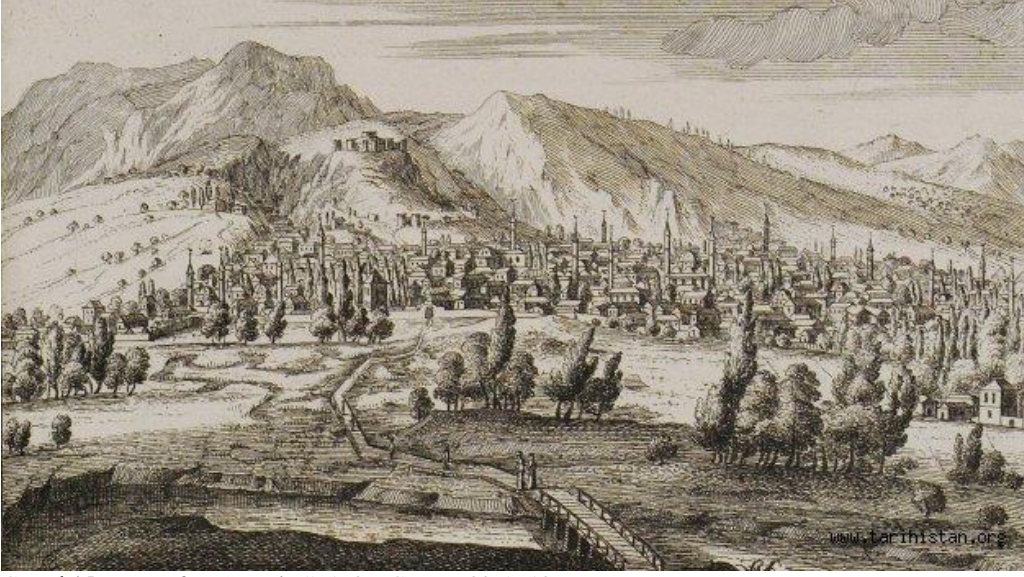
İzmir



Görsel 14. Tournefort, "İzmir". 1707, Gravür, 20.5 x12 cm.

Tournefort'un bu gravüründe dönemin İzmir şehrine ait bir görünüm yer almaktadır. İzmir'in büyüklüğü göz önüne alındığında resme sığdırılabilmesi için oldukça uzaktan bakılması doğal bir durumdur. Geri planda tepe üzerinde Tournefort'un da yazı ile belirttiği gibi İzmir Kalesi görülmektedir. Kalenin altındaki yazıda ise tiyatroya ait kalıntılardan bahsedilmektedir. Resimde mimari yapılar içinde etkin rol oynayan minarelerin çokluğu ve dikey formları, denizdeki yelkenlilerin dikey formları ile dengelenmektedir. Denizdeki çizgisel tarama, Giresun konulu resimdeki taramaya kıyasla daha azdır.

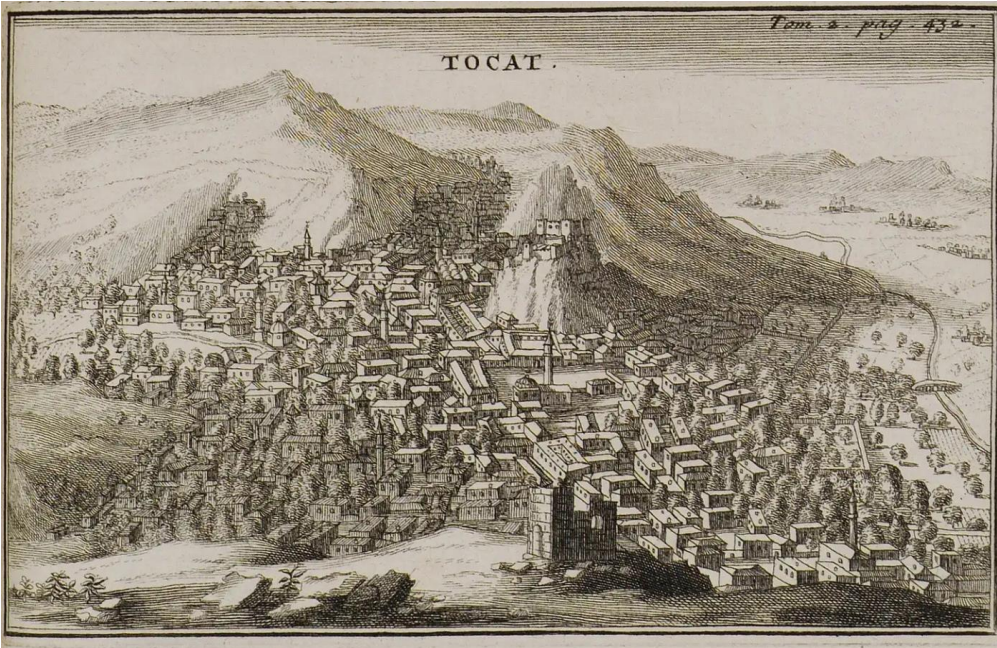
Manisa



Görsel 15. Tournefort, "Manisa", 1707, Gravür, 20.5 x12 cm.

Tournefort'un bu gravürüne konu olan Manisa şehri resmin merkezinde yer almıştır. Geri plandaki büyüklü küçükü dağ silsilesi, orta planda geniş alanlar ve yakın plandaki gölgelik alanlar şehri çevrelemektedir. Yakın planda Gediz Nehri üzerindeki köprü e iki figür resme giriş vermektedir. Genelinde olduğu gibi bu resimde de aşamalı asit oyma sayesinde farklı tonlara ulaşılarak resimde lekese zenginlik sağlanmıştır.

Tokat



Görsel 16. Tournefort, "Tokat", 1741, Gravür, 20.5 x12 cm.

Tournefort, diğer çalışmalarında olduğu gibi Tokat şehrine de yüksek bir tepeden bakarak, şehir görünümünü genel hatları ile resme yerleştirmiştir. Şehir resmin geneline sığdırılmış ve mimari yapıların farklılığı vurgulanmıştır. Yakın planda figür bulunmamakla beraber, sol ön kısımda bitkiler resme dahil edilmiştir. Ön plandan başlayan şehrin mimari yapıları perspektife uygun olarak geriye doğru küçülerek gitmekte ve arka plandaki dağın eteklerine doğru yükselmektedir.

Trabzon



Görsel 17. Tournefort, “Trabzon”, Gravürü, 20.5 x12 cm.

Tournefort’un bu gravüründe Trabzon şehri ve deniz gösterilmektedir. Sağ alt köşeden başlayan ve sol üst köşeye varan diyagonal hat resmi çaprazlama ikiye bölmektedir. Sağdaki alanı dolduran deniz çok az tarama ile işlenmiş ve bu yüzden oldukça hafif bir görünüm sunmaktadır. Bunun aksine, sol alanda yer alan şehir ise koyu tonlardan oluşan aşırı kütsel yapılarla doldurularak yoğun bir ağırlık oluşturmaktadır. Tournefort gravürün kendine has özellikleri olan açık, orta ve koyu tonları tarama teknikleri ile elde etmiş ve resmin farklı alanlarının daha kolay algılanmasını desteklemiştir.

SONUÇ

Osmanlı Devleti’nin önemli şehirlerinde 18. yüzyılda bulunup araştırmalar ve gravürler yapan Tournefort hem bitki bilim tarihinde hem de gravür sanatı tarihinde bilinen önemli bir isim olmuştur. Dönemin Osmanlı şehir hayatını, sosyal yaşamını, coğrafi özelliklerini ve kültürel yapısını tanımlamakla birlikte, belgesel düşünce yapısı ile bunların görsel kayıtlarını resmederek bizlere armağan etmiştir. Botanikçi Tournefort asıl amacı olan bitki araştırmalarını yaparken Osmanlı Devleti’nin önemli şehirlerinden manzaralar da çizmiş ve şehirlerin o dönemli yapıları hakkında günümüze belgesel sayılabilecek resimler bırakmıştır.

Sonuç olarak gezgin ve ressam Joseph De Tournefort Osmanlı Devleti’nin 18. yüzyıldaki önemli şehirlerini izlemiş ve gravür yöntemi ile resim yaparak görünür hale getirmiş, anlatımsal olarak belgesel tarzda bu görüntülerin sonraki kuşaklara bilgi kaynağı olarak kalmasını sağlamıştır. Tournefort zamanın klasik gravür tekniklerinden de iyi derecede yararlanmış, asitleme, kuru kazıma yolları ile taramalı çizgiler elde etmiş, yapıların ve doğa unsurlarının görünümünü izleyiciye fotoğrafik bir şekilde aktarmayı başarmıştır.

Bu çalışma sonucunda görülmektedir ki gravür resim yöntemi var olan her türlü yapının fotoğraf gibi tespitinin yapılmasında ve belgesel olarak gelecek kuşaklara bırakılmasında önemli bir sanattır. Tournefort gibi çok sayıda gezgin ve sanatçı 17. ve 18. yüzyıllarda Osmanlı topraklarını dolaşmış ve yüzlerce gravür resimler yapmıştır. Bu gravürler günümüzde tarihe ışık tutmaktadır.

Ayrıca bu çalışma Osmanlı Dönemi şehir yapısını bilmek için araştırma yapanlar için de bir kaynak olarak değerlendirilecektir.

KAYNAKÇA

Akalan, G., (2000). Gravür, Kaleseramik Sanat Yayınları, İstanbul.

Brunner, F., (2001). Gravürün El Kitabı, (Çev. Feyyaz Yaman), Atelye Alaturka, İstanbul.

Can, Ş., (2008). “Gravür (Çukur Baskı) Teknikleri”, Yayınlanmamış Yüksek Lisans Tezi, Trakya Üniversitesi, Sosyal Bilimler Enstitüsü, Güzel Sanatlar Eğitimi Resim Anasanat Dalı, Edirne.

Can, Ş., (2008). “Gravür (Çukur Baskı) Teknikleri”, Yayınlanmamış Yüksek Lisans Tezi, Trakya Üniversitesi, Sosyal Bilimler Enstitüsü, Güzel Sanatlar Eğitimi Resim Anasanat Dalı, Edirne.

- Grabowski, B. & Fick, B., (2012). Baskiresim, Kapsamlı Materyaller ve Teknikler Rehberi, (Simber Atay Eskier, Arif Ziya Tunç, Çev), Karakalem Kitabevi Yayınları, İzmir.
- Gölönü, G., (1979). Kazı Resim. İstanbul: Devlet Güzel Sanatlar Akademisi Yayını, No: 68, İstanbul.
- Küçüköner, H., (2012). Gravür Sanatı Tarihi ve Modern Uygulamalar, Yayınlanmamış Yüksek Lisans Tezi, Atatürk Üniversitesi, Sosyal Bilimler Enstitüsü, Resim Anasanat Dalı, Erzurum.
- Küçüköner, M., (2022). “Çukur Baskı”. (Editör: Prof. Dr. Adnan Tepecik), Grafik Üretim Teknikleri (Kitap Bölümü), Ss: 55-102, Atatürk Üniversitesi Açık Öğretim Fakültesi Yayını, Erzurum.
- Özsezgin, K. & Ashier, M., (1989). Başlangıcından Bugüne Çağdaş Türk Resim Sanatı Tarihi, Cilt: 4, Tıglat Yayınları, İstanbul.
- Sevim, M., (1996). Gravürlerle Türkiye, Anadolu 1, T.C. Kültür Bakanlığı, Yayınlar Daire Başkanlığı, Ankara.
- Sevim, M., (1996). Gravürlerle Türkiye, Anadolu 2, T.C. Kültür Bakanlığı, Yayınlar Daire Başkanlığı, Ankara.
- Yerasimos, S., (2013). Tournefort Seyahatnamesi, Çev: Ali Berktaş, Teoman Tunçdoğan, Kitap Yayınevi, 4. Basım. İstanbul.
- E.K. (2018)

GÖRSEL KAYNAKÇA

- Görsel 1. Gölönü, G. (1979). Kazı Resim. İstanbul: Devlet Güzel Sanatlar Akademisi Yayını, No: 68, S: 74, İstanbul.
- Görsel 2. https://cs.m.wikipedia.org/wiki/Soubor:Adam_Eva,_Durer,_1504.jpg
- Görsel 3. Akalan, G. (2000). Gravür, Kaleseramik Sanat Yayınları, S: 61, İstanbul.
- Görsel 4. Grabowski, B. & Fick, B. (2012). Baskiresim, Kapsamlı Materyaller ve Teknikler Rehberi, (Simber Atay Eskier, Arif Ziya Tunç, Çev), Karakalem Kitabevi Yayınları, S: 123, İzmir.
- Görsel 5. Atilla Atar Koleksiyonu.
- Görsel 6. <https://de.mustafaaslier.net/metal-baski-buyuk-boy-resimler>
- Görsel 7. <https://www.peopleofar.com/2016/01/24/illustrations-from-a-voyage-into-the-levant-by-joseph-pitton-de-tournefort-1656-1708/>
- Görsel 8. Tournefort, Ankara Gravürü. (Sevim. 1996, s: 52)
- Görsel 9. Sevim, M. (1996). Gravürlerle Türkiye, Anadolu 1, T.C. Kültür Bakanlığı, Yayınlar Daire Başkanlığı, S:33, Ankara.
- Görsel 10. Sevim, M. (1996). Gravürlerle Türkiye, Anadolu 1, T.C. Kültür Bakanlığı, Yayınlar Daire Başkanlığı, S:23, Ankara.
- Görsel 11. https://tr.m.wikipedia.org/wiki/Dosya:Erzeron_Tournefort.png
- Görsel 12. <https://kulturenvanteri.com/en/yer/pasinler-kalesi/view-of-hasankale-fortress-from-the-route-to-erzurum/>
- Görsel 13. <http://jfa.arch.metu.edu.tr/archive/0258-5316/articles/metujfa2020108.pdf>
- Görsel 14. <http://jfa.arch.metu.edu.tr/archive/0258-5316/articles/metujfa2020108.pdf>
- Görsel 15. <http://jfa.arch.metu.edu.tr/archive/0258-5316/articles/metujfa2020108.pdf>
- Görsel 16. <http://jfa.arch.metu.edu.tr/archive/0258-5316/articles/metujfa2020108.pdf>
- Görsel 17. Sevim, M. (1996). Gravürlerle Türkiye, Anadolu 2, T.C. Kültür Bakanlığı, Yayınlar Daire Başkanlığı, S:212, Ankara.