

Okul Öncesi Öğretmenlerinin Okul Dışı Öğrenme Ortamlarında Karşılaştığı Sorunlar ve Çözüm Yolları

Problems Encountered By Preschool Teachers In Out-Of-School Learning Environments And Solutions

ÖZET

Bu çalışmada amaç, okul öncesi öğretmenlerinin okul dışı öğrenme ortamlarında karşılaştığı sorunlar ve çözüm yollarını incelemektir. Çalışmanın yöntemini nitel araştırma yaklaşımı içerisinde bulunan olgubilime göre desenlenmiştir. Çalışmanın örneklemini kriter örnekleme seçme yöntemine göre belirlenen 11 okul öncesi öğretmeni oluşturmaktadır. Çalışmada veriler araştırmacılar tarafından geliştirilen yarı yapılandırılmış görüşme formu aracılığı ile elde edilmiştir. Elde edilen veriler NVivo bilgisayar paket programı kullanılarak içerik analizi metodu ile çözümlenmiştir. Okul öncesi öğretmenlerinin okul dışı öğrenme ortamlarında karşılaştığı sorunlar olarak; öğrencilerin çok hareketli oldukları ve dikkatlerinin dağıldığı, çeşitli davranış problemleri gösterdikleri, buna bağlı olarak öğretmenlerin endişelendiği-korktuğu ve öğrencilerin öz-bakım becerilerinin yetersiz olduğu ortaya çıkmıştır. Gezi ile ilgili izin prosedürün çok fazla olduğu ve uzun sürdüğü, mevzuatın öğretmeni korumadığı ve bazı velilerin öğrencilerine izin vermediği ortaya çıkmıştır. Öğretmenler maddi yetersizlik, gezi alanının uzak olması, trafiğin yoğun olması ve öğrencilerin kalabalık olmasını sorun olarak bildirmişlerdir. Öğretmenlerin çoğunluğunun okul idarelerinin kendilerine yardımcı olmadığını ve geziye izin vermediğini ifade etmişlerdir. Ayrıca öğretmenler gezi alanının öğrencilere uygun olmadığını, yakın yerde uygun gezi alanlarının olmadığını, gezi alanında güvenlik sorunlarının olduğunu, rehber personelin verilmemesini ve verirse de iletişiminin yetersiz olduğunu ifade etmişlerdir. Bu sorunlara yönelik çözümler olarak ise; gezi alanında sınıf kontrolü için velilerden yardım alınması gerektiği, gezi öncesinde öğrencilere gezi alanı ile ilgili bilgilendirmenin faydalı olacağı, gezi alanında rehber öğretmen görevlendirilmesi ve iyi bir iletişim kurulması gerektiği, iyi planlamanın gezinin amacına ulaşmasında kilit nokta olduğu ortaya çıkmıştır. Mevzuatın azaltılmasının yararlı olacağı, mevzuatın öğretmeni koruyacak şekilde hazırlanması ve daha net olması gerektiği ortaya çıkmıştır. Elde edilen sonuçlara yönelik çeşitli önerilerde bulunulmuştur.

Anahtar Kelimeler: Okul Dışı Ortamları, Okul Öncesi Öğretmenleri, Sorunlar, Çözümler.

ABSTRACT

The aim of this study is to examine the problems and solutions that preschool teachers face in out-of-school learning environments. The method of the study was designed according to the phenomenology within the qualitative research approach. The sample of the study consisted of 11 preschool teachers determined according to the criterion sampling method. The data were obtained through a semi-structured interview form developed by the researchers. The data obtained were analyzed by content analysis method using NVivo computer package program. The problems encountered by preschool teachers in out-of-school learning environments were that students were very active and distracted, that they showed various behavioral problems, that teachers were worried and afraid, and that students' self-care skills were inadequate. It was revealed that the permission procedure for the excursion was too much and took too long, that the legislation did not protect the teacher and that some parents did not give permission to their students. Teachers reported financial inadequacy, remoteness of the excursion area, heavy traffic and crowded students as problems. The majority of the teachers stated that the school administrations did not help them and did not allow the excursion. In addition, teachers stated that the excursion area was not suitable for students, that there were no suitable excursion areas nearby, that there were security problems in the excursion area, that there was no guide staff, and that even if there was, communication was inadequate. As solutions to these problems, it was revealed that parents should be asked for help for class control in the field trip, it would be useful to inform students about the field trip before the trip, a guide teacher should be assigned in the field trip area and good communication should be established, and good planning is the key point in achieving the purpose of the trip. It was revealed that it would be useful to reduce the legislation, that it should be prepared in a way that protects the teacher and that it should be clearer. Various suggestions were made regarding the results obtained.

Keywords: Out-of-School Learning Environments, Preschool Teachers, Problems, Solutions.

GİRİŞ

Okul öncesi eğitim, bir çocuğun hayatındaki en önemli dönemlerden biridir. Bu dönem, çocukların temel becerileri kazanmaları, özgüven geliştirmeleri ve öğrenmeye olan ilgilerini artırmaları için kritik bir zaman dilimini kapsamaktadır. Okul öncesi eğitim, çocukların gelecekteki akademik başarılarına, sosyal becerilerine ve duygusal zekalarına olumlu yönde etkilemektedir.

Aytekin Karbeyaz¹ 
Gülsün Karşlı² 
Murat Kurt³ 

How to Cite This Article

Karbeyaz, A., Karşlı, G. & Kurt, M. (2023). "Okul Öncesi Öğretmenlerinin Okul Dışı Öğrenme Ortamlarında Karşılaştığı Sorunlar ve Çözüm Yolları" International Social Sciences Studies Journal, (e-ISSN:2587-1587) Vol:9, Issue:117; pp:9327-9339. DOI: <http://dx.doi.org/10.29228/sss.73462>

Arrival: 6 September 2023
Published: 30 November 2023

Social Sciences Studies Journal is licensed under a Creative Commons Attribution-NonCommercial 4.0 International License.

¹ Dr., Şube Müdürü, Sivas İl Milli Eğitim Müdürlüğü, Sivas, Türkiye. ORCID: 0000-0002-1483-5581

² Dr., Öğretmen, Ağrı İl Milli Eğitim Müdürlüğü, Ağrı, Türkiye. ORCID: 0000-0003-4534-2664

³ Prof. Dr., Amasya Üniversitesi, Eğitim Fakültesi, Sınıf Eğitimi Bölümü, Amasya, Türkiye. ORCID: 0000-0003-1155-9339

KAVRAMSAL ÇERÇEVE

Araştırmanın bu bölümünde konu ile ilgili literatür taraması yer almaktadır.

Okul Öncesi Eğitimin Önemi

Okul öncesi dönem çocukların beyin gelişiminin sinaptik bağlantılarının en fazla olduğu dönemdir (MEB TEGM, 2013). Okul öncesi eğitim, çocukların zihinsel, duygusal, motor ve sosyal gelişimlerinin desteklendiği ve öz bakım becerilerinin kazandırılması amaçlandığı bir dönemdir (Dere ve Çifçi, 2022). Millî Eğitim Bakanlığı Temel Eğitim Genel Müdürlüğüne (MEB TEGM, 2013) göre okul öncesi eğitim; çocukların temel becerileri kazanırken aynı zamanda öğrenmeye olan ilgilerinin arttığı bir dönem olarak görülmektedir. Okul öncesi eğitim, 0-6 yaş aralığında çocukların zihinsel, duygusal ve sosyal gibi gelişim alanlarının desteklendiği bir eğitim kademesidir (Dere ve Çifçi, 2022). Bu dönemde çocuklar temel becerileri kazanırken aynı zamanda öğrenmeye olan ilgileri de artmaktadır. Okul öncesi eğitim, çocuklara şunları kazandırmaktadır:

1. Temel Beceriler: Okul öncesi eğitim çocuklara sayılar, harf ve renkler gibi temel becerileri öğretmektedir. Bu beceriler, çocukların ilerleyen yıllarda daha karmaşık konuları öğrenmelerine yardımcı olmaktadır.
2. Sosyal Beceriler: Okul öncesi eğitim, çocukların diğer çocuklarla etkileşimde bulunmalarını ve paylaşmayı öğrenmelerini katkı sağlamaktadır.
3. Özgüven Gelişimi: Okul öncesi eğitim, çocukların kendilerine güvenlerini ve özsaygılarını artırmalarını teşvik etmektedir. Bu, gelecekteki başarıların temelini oluşturmaktadır.
4. Dil Gelişimi: Bu dönem, dil gelişimi için kritik bir zamandır. Okul öncesi eğitim, çocukların kelime dağarcığını geliştirerek iletişim becerilerini desteklemektedir.
5. Öğrenmeye İlgilerini Artırır: Okul öncesi eğitim, çocukların öğrenmeye olan ilgilerini artırmaktadır. Bu, ilerleyen yıllarda daha iyi bir öğrenmenin temelini oluşturmaktadır.

Okul öncesi eğitim, çocukların geleceğe iyi bir başlangıç yapmalarını sağlamak için kritik bir rol oynamaktadır. Bu dönemde çevre çocuğa ne kadar fazla desteklerse çocuk o oranda öğrenir (MEB TEGM, 2013; Yıldız, 2022). Bu dönemde kazanılan beceriler, çocukların ilerleyen yıllardaki akademik başarılarına, sosyal becerilerine ve duygusal zekâlarına olumlu bir etki yapmaktadır. Ebeveynler, çocuklarının bu önemli dönemini en iyi şekilde değerlendirmelerine yardımcı olmaları için okul öncesi eğitimi desteklemeleri gerekmektedir. Okul öncesi eğitim, çocukların geleceğin liderleri olmaları için gerekli temel taşları atmalarına yardımcı olmaktadır.

Okul Öncesi Dönemde Okul Dışı Öğrenme Ortamlarının Önemi

Okul öncesi dönemde Okul Dışı Öğrenme Ortamlarının (ODÖO) önemi oldukça büyüktür. Bu öğrenme ortamları, çocukların zengin deneyimler kazanmalarına, araştırma yapmalarına ve gelişimlerini desteklemelerine yardımcı olmaktadır (MEB TEGM, 2013). Okul öncesi dönemde okul dışı öğrenme ortamlarının önemini vurgulayan bazı faktörler şunlardır:

1. Merakı ve Keşfi Teşvik Eder: Okul dışı öğrenme ortamları, çocukların dünyayı keşfetmelerini teşvik etmektedir. Doğa yürüyüşleri, müzeler gibi bu tür ortamlar, çocukların meraklarını uyandırarak sorular sormalarına yol açmaktadır (MEB TEGM, 2013).
2. Pratik Becerileri Geliştirir: Okul dışı öğrenme, çocuklara pratik beceriler kazandırmaktadır. Ev işlerine yardım etmek, bahçede çalışmak, yemek pişirmek gibi aktiviteler çocukların öz bakım becerilerini geliştirmelerine yardımcı olmaktadır.
3. Sosyal İletişimi Artırır: Okul dışı öğrenme ortamları, çocukların sosyal iletişim becerilerini geliştirmelerine katkı sağlamaktadır. Diğer çocuklarla etkileşime girmek, grup aktivitelerine katılmak ve paylaşmayı öğrenmek, sosyal yeteneklerini geliştirmelerine yardımcı olmaktadır.
4. Özgüveni Artırır: Okul dışı öğrenme, çocukların kendi başlarına sorumluluk almayı ve bağımsızlıklarını kazanmayı öğrenmelerine yardımcı olmaktadır. Bu da özgüvenlerini artırmaktadır.
5. Farklı Öğrenme Deneyimleri Sunar: Okul dışı öğrenme ortamları, çocuklara sınıf içi eğitimden daha farklı deneyimler sunmaktadır. Farklı aktiviteler ve alanlar, çocukların öğrenme tarzlarını çeşitlendirerek yaratıcı düşüncelerini teşvik etmektedir.
6. Aile İle Bağları Güçlendirir: Okul dışı öğrenme, ailelerle birlikte yapılabilecek aktiviteleri içermektedir. Aileler, çocuklarıyla birlikte bu tür etkinliklere katılarak birlikte zaman geçirmektedir.

7. Doğayla Bağlantı Kurar: Okul dışı öğrenme, çocukların doğa ile bağlantı kurmasına yardımcı olmaktadır. Doğada vakit geçirmek, çevre bilincini geliştirerek çocuklara doğanın güzelliklerini keşfetmelerine imkân vermektedir.

Çocuğun ne kadar keşfedebileceği, neler ve hangi hızla öğrenebileceği çevrenin ona sunduğu desteğin miktarına bağlıdır (MEB TEGM, 2013). Sonuç olarak, okul öncesi dönemde okul dışı öğrenme ortamları, çocukların geniş bir yelpazede beceriler kazanmalarını, meraklarını keşfetmelerini ve gelişimlerini desteklemektedir. Bu deneyimler, çocukların ilerleyen yıllarda daha başarılı ve özgüvenli bireyler olmalarına katkı sağlamaktadır. Ebeveynler ve eğitimciler, çocuklarına bu tür fırsatları sunarak onların gelişimini desteklemelidirler.

Konu ile ilgili literatür tarandığında bazı çalışmalara rastlanmıştır. Aydemir ve Gökçe (2016) birlikte yaptıkları bir çalışmada, ODÖO'na yapılan gezilerde maddi yetersizlikler yaşandığını, resmi prosedürün zorlayıcı olduğunu, aracın istikametinde bulunan trafiğin yoğun olduğunu, kaza olacak endişesinin önemli bir endişe kaynağı olduğunu, öğrencilerin tuvalet, yeme-içme gibi ihtiyaçlarını karşılayacak yerlerin olmadığını ve öğrencilerin dikkatinin dağıldığını bulmuşlardır. Çetinkaya (2021) bir çalışmada gezi alanında görevlendirilen rehber görevlinin, alandaki eğitimi vermesinin uygun olmadığını, izinlerle ilgili bürokratik sürecin yorucu olduğunu, alanda öğrenci kontrolünün zor olduğunu ve bazı gezi alanlarının uzak olduğunu bulmuşlardır. Yıldız (2022) yaptığı bir çalışmada, okul öncesi öğretmenlerin ekonomik ve güvenlik gibi unsurlar, ulaşım sorunları ve veli izinleri yüzünden öğrencilerini okul dışına götürmediklerini bulmuştur. Yıldız (2022) yaptığı bir çalışmada ODÖO'nda sınıfın kalabalık olduğunu, alanda sınıf yönetiminin zor olduğunu ve öğretmenlerin çocuklara olumsuz bir şeyler olacak endişesi içerisinde olduğunu ortaya çıkarmıştır. Karamustafaoğlu vd. (2018) birlikte yaptıkları bir çalışmada, ODÖO ile ilgili olarak yönetmeliklerin kısıtlayıcı olduğu, zaman sıkıntısı yaşandığı, maddi kaynak eksikliği olduğu, bilgi ve güven eksikliği olduğunu bulmuşlardır. Karamustafaoğlu vd. (2018) birlikte yaptıkları bir çalışmada öğretmenlerin idarecilerden ve velilerden kaynaklanan zorluklar yaşadıkları, özellikle izinlerin alınmasının uzun sürdüğünü bulmuşlardır.

Aydemir ve Gökçe (2016) birlikte yaptıkları bir çalışmada, ODÖO ile ilgili gerekli maddi kaynağın okul-aile birlikleri ve çeşitli kurumlardan karşılanabileceğini, geziye gitmeden önce öğrencilere bir poster verilerek gezi alanının anlatılmasının bilgilendirici olacağını, mevzuatın daha sade düzenlenebileceğini bulmuşlardır. Karamustafaoğlu vd.(2018) birlikte yaptıkları bir çalışmada öğretmenlerin gezi öncesinde bilgi almak için gezi alanını ziyaret ettiklerini ve öğrencilerini gezi alanı ile ilgili bilgilendirdiklerini bulmuşlardır. Çetinkaya (2021) yaptığı bir çalışmada geziyle ilgili ciddi bir planlama yapılmasının önemli olduğunu, rehber personel ile önceden iletişim kurulması gerektiğini bulmuştur. Yıldız (2022) yaptığı bir çalışmada öğretmenlerin öğrencilerinin güvenliğini sağlamak için ODÖO'na velilerini de götürdüklerini, bazı öğretmenlerin iyi bir planlama yaparak gezi alanını önceden ziyaret ettiklerini, gezi öncesinde öğrencilerini gezi alanı ile ilgili bilgilendirdiklerini bulmuşlardır. Yıldız (2022) yaptığı bir çalışmada ODÖO ile ilgili MEB'in okullara maddi destek sağlayabileceği önerisinde bulunmuştur. Karamustafaoğlu vd. (2018) birlikte yaptıkları bir çalışmada gezilecek alanın çocukların özelliklerine uygun olması ve uygun değilse de çocukların fiziksel özelliklerine göre düzenlenmesi gerektiğini, gezi öncesinde iyi bir plan yapılmasının zorunlu olduğunu ve kurumların okullara maddi destekte bulunabileceğini bulmuşlardır.

Araştırmanın Amacı

Bu araştırmanın amacı; okul öncesi öğretmenlerinin okul dışı öğrenme ortamlarında karşılaştığı sorunlar ve çözüm yollarını incelemektir.

Bu araştırmanın problem cümlesi; okul öncesi öğretmenlerinin okul dışı öğrenme ortamlarında karşılaştığı sorunlar ve çözüm yolları nasıldır? şeklindedir.

Alt Problemler:

1. Okul öncesi öğretmenlerinin okul dışı öğrenme ortamlarında karşılaştığı sorunlar nelerdir?
2. Okul öncesi öğretmenlerinin okul dışı öğrenme ortamlarında karşılaştığı sorunlara yönelik çözümleri nelerdir?

Yöntem

Bu çalışmada; araştırma problemine cevap aramak için nitel araştırma yaklaşımı içerisinde yer alan olgubilim metodu kullanılmıştır. Yıldırım ve Şimşek'e (2018) göre olgubilim; bir olgu ile ilgili bilgi edinmek istendiğinde olguyu deneyimleyen kişilerden derinlemesine bilgi elde edilmesidir

Örneklem

Bu çalışmanın örneklemini, 2023-2024 öğretim yılının birinci yarıyılında Sivas ilinde öğretim yapan ve sınıfını en az bir kez ODÖO'na götüren okul öncesi öğretmenleri oluşturmaktadır. Bu çalışmanın örneklemini ölçüt örnekleme

seçme yöntemi kullanılarak 11 okul öncesi öğretmeni oluşturmaktadır. Ölçüt örneklem seçme yöntemi, belli ölçütleri karşılayan katılımcıların araştırmanın örnekleme seçilmesidir (Yıldırım ve Şimşek, 2018). Araştırmacılar, araştırma öncesinde örneklem büyüklüğü ile ilgili net bir sonuca varamaz, araştırma sırasında veriler kendini tekrarlamaya başladığında yeterli sayıda katılımcıya ulaşılmış anlamına gelmektedir (Yıldırım ve Şimşek, 2018). Tablo 1’de araştırmaya katılan katılımcıların demografik bilgisi sunulmuştur (Katılımcı= K).

Tablo 1. Katılımcıların Demografik Bilgisi

Katılımcılar	Cinsiyeti	Okulun Bulunduğu Yer	Yaş	Mesleki Kıdem
K 1	Erkek	İl Merkezi	33	5
K 2	Erkek	İl Merkezi	33	11
K 3	Erkek	İlçe Merkezi	27	4
K 4	Erkek	İl Merkezi	36	10
K 5	Kadın	İl Merkezi	32	9
K 6	Kadın	İl Merkezi	30	8
K 7	Kadın	İlçe Merkezi	25	2
K 8	Erkek	İl Merkezi	48	20
K 9	Kadın	İlçe Merkezi	41	17
K 10	Kadın	İl Merkezi	30	9
K 11	Kadın	İl Merkezi	34	11

Tablo 1 incelendiğinde; katılımcıların çoğunluğunun kadın (6) olduğu, öğretmenlerin çoğunluğunun (8) il merkezinde görev yaptığı, yaşlarının 25-48 arasında değiştiği ve kıdemlerinin ise 2-20 yıl arasında değiştiği görülmüştür.

Veri Toplama Aracı ve Verilerin Toplanması

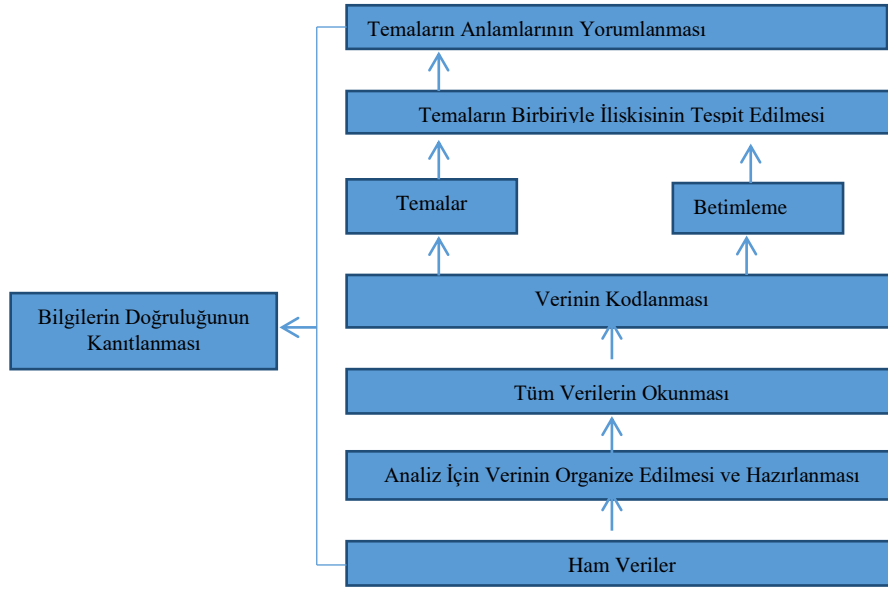
Veriler araştırmacılar tarafından geliştirilen yarı yapılandırılmış görüşme formu ile toplanmıştır. Yarı yapılandırılmış görüşme formu; önceden hazırlanmış soruların ve ihtiyaç duyulduğunda ek soruların sorulduğu, olgu ile ilgili derinlemesine bilgi toplamak amacı ile sonda soruların da sorulabildiği, istendiğinde soru sırasının değiştirilebildiği bir görüşme türüdür (Yıldırım ve Şimşek, 2018). Görüşme formunda bulunan sorular, araştırma probleminde cevap bulacak şekilde oluşturulmuştur. Oluşturulan form öncelikle iki Dr. unvanına sahip hocalara, sonrasında ise iki Prof. unvanına sahip hocalara incelemesi için gönderilmiştir. Dönütler doğrultusunda forma son hali verilmiştir. Sonrasında okul yöneticileri ile görüşülmüş ve gerekli izinler alınmıştır. İlk 5 katılımcı ile yaklaşık 28 dk süren görüşmeler yapılmış, sonraki katılımcılar ile 30-35 dakika süren görüşmeler gerçekleştirilmiştir.

Veri Analizi

Yarı yapılandırılmış görüşme formundan elde edilen veriler içerik analizi yöntemi kullanılarak çözümlenmiştir. İçerik analizi, toplanan verilerin kavram ve temalar çerçevesinde yorumlanarak bir arada olacak şekilde ve okuyucuların anlayacağı bir biçimde raporlanmasıdır (Yıldırım ve Şimşek, 2018). Elde edilen veriler Nvivo 9.2 bilgisayar paket programından yararlanılarak analiz edilmiştir.

Geçerlilik ve Güvenirlilik

Nitel bir çalışmada geçerlilik; çalışmaya ait adımların ayrıntılı bir şekilde açıklanmasıdır. Nitel bir çalışmada verilerin elde edilmesinden analizine kadar geçen adımların ayrıntılı bir şekilde ifade edilmesi geçerliliğin önemli bir kanıtıdır (Yıldırım ve Şimşek, 2018). Görüşme formundan elde edilen ham veriler NVivo bilgisayar paket programına aktararak kodlar ve kategoriler oluşturulmuş ve sonunda temalara ulaşılmıştır. Nitel bir çalışmada geçerlilik, bulguların adımlar halinde ve doğru bir biçimde raporlanmasıdır (Creswell, 2014). Creswell’e göre (2014) nitel verilerin analiz basamakları Şekil 3’de sunulmuştur.



Şekil 3. Nitel Araştırmada Verilerin Analizi

Güvenirlik; bir veri setinden elde edilen kod ve temaların farklı araştırmacılar tarafından kodlanarak aynı temalara ulaşılmasıdır. Farklı çalışmalardan farklı araştırmacılar tarafından elde edilen kodların bir birleri ile tutarlı olması nitel araştırmada güvenilirliğin bir kanıtı olarak gösterilebilir (Gibbs, 2007, aktaran Creswell, 2014). Veriler iki öğretim üyesi tarafından kod ve temalar yönünden incelenmiş ve benzer kod ve temalara ulaşılmıştır

BULGULAR

Çalışmanın bu bölümünde görüşme formundan elde edilen veriler yorumlanmıştır. İlk beş soru ODÖÖ'nda sorunları bulmaya yönelik sorular, diğer beş soru ise ODÖÖ'nda sorunlara yönelik çözümleri bulmaya yönelik sorulardır.

Öğrenciler İçin Gezi Alanında Karşılaşılan Sorunlar Teması

Görüşme sorusu 1; Öğrencilerinizi okul dışı öğrenme ortamına götürdüğünüzde öğrenciler açısından karşılaştığınız sorunlar nelerdir? Açıklayınız şeklindedir.

Bu soru analiz edildiğinde; Öğrenciler İçin Gezi Alanında Karşılaşılan Sorunlar Teması oluşturulmuş ve Tablo 2'de sunulmuştur. Öğrenciler İçin Gezi Alanında Karşılaşılan Sorunlar Teması'na Tablo 2'den bakıldığında; katılımcıların çoğunluğunun (%29) gezi alanında öğrencilerin dikkatini toplayamadığı ortaya çıkmıştır. Katılımcıların %23'ü öğrencilerin çok hareketli olduğu, katılımcıların %19'unun öğrencilerde davranış problemi yaşandığı ve katılımcıların %14'ü ise öğrencilere endişelendiklerinden bahsetmişlerdir.

Tablo 2. Öğrenciler İçin Gezi Alanında Karşılaşılan Sorunlar Teması, Kategoriler, Frekans ve Yüzdeler

Tema	Kategoriler	Görüş Sayısı (N)	Yüzdeler (%)	Örnek Görüşler
Öğrenciler İçin Gezi Alanında Karşılaşılan Sorunlar	Öğrencilerin dikkatini toplayamaması	6	29	"Öğrencilerin okul dışındaki bir yere gittiklerinde farklı şeyler gördükleri, farklı bir ortama girdikleri için dikkatlerini öğretmene ya da geziye değil de çevredeki farklı uyaranlara vermelerinden kaynaklı öğretmenin hem bir şeyler anlatma hem de onlara göz kulak olma noktasında zorlanması." (K11) "Dikkat süreleri zaten çok kısa olduğu için okul dışı öğrenme ortamlarındaki dış faktörler dış etmenler de bunu daha çok etkiliyor." (K6)
	Öğrencilerin çok hareketli olması	5	23	"Velisiz gidildiği takdirde tuvalet ihtiyacını gidermek tek öğretmen kaynaklı zorluklar yaşanıyor. Çocuklar sürekli koşuyor, yiyor ve tuvalete gitmek istiyor." (K2) "...Bu geziyi öğrencilerim çok sever. Ortam kapalı olmasının da şöyle bir sorunu var; çocuklar çok hareketli bir yere çarpacak ve zarar görecekler diye endişeleniyorum." (K3)

Davranış problemlerinin olması	4	19	"Okul dışı öğrenme ortamlarında çocukların kontrolünü sağlamak zor olabilir. Bazı öğrenciler davranış problemi gösterebiliyor. Gidilen yerde ses tonunu ayarlama, hareketlerini kontrol etme, birlikte hareket etme, sırasını bekleme gibi hususlarda sorunlarla karşılaşabiliyoruz. " (K5) "..kaynaklı öğretmenin hem bir şeyler anlatma hem de onlara göz kulak olma noktasında zorlanması." (K11)
Endişe hissedilmesi	3	14	"Korku endişe, ayrılık kaygısı vb. çünkü bunlar küçük çocuklar bir şeyler olacak diye korkuyorum" (K11) "Bence bunlar içerisinde en önemli öğrenci güvenliğidir çünkü öğrenciler her tarafa kontrolsüz bir şekilde koşuyorlar bir şeyler olacak endişesine kapılıyorum." (K6)
Yabancılaşma çekilmesi	1	5	"Sosyal beceriler açısından yabancılaşma çekmeleri..." (K1)
Korku hissedilmesi	1	5	"Korku endişe, ayrılık kaygısı vb.. Çünkü bunlar küçük çocuklar bir şeyler olacak diye korkuyorum..." (K1)
Öğrencilerin öz bakım becerilerinde eksikliklerin olması	1	5	"Öz bakım becerileri ile ilgili sorunlarla karşılaşılıyor. Daha önceden gideceğimiz alanla ilgili çalışma yapılmamış ise sadece ziyaret oluyor gittiğimiz yer. " (K8)

Mevzuat Açısından Karşılaşılan Sorunlar Teması

Görüşme sorusu 2; Öğrencilerinizi okul dışı öğrenme ortamına götürmeden önce mevzuat açısından karşılaştığınız sorunlar nelerdir? Açıklayınız şeklindedir.

Bu soru analiz edildiğinde; Mevzuat Açısından Karşılaşılan Sorunlar Teması oluşturulmuş ve Tablo 3'de sunulmuştur. Mevzuat Açısından Karşılaşılan Sorunlar Teması'na Tablo 3'den bakıldığında; katılımcıların yarısından çoğunun (%67) izinle ilgili prosedürün çok olduğundan bahsetmişlerdir. Katılımcıların %17'si gezi ile ilgili izin almanın uzun sürdüğü, katılımcıların %8'i mevzuatın öğretmeni korumadığı ve katılımcıların diğer %8'i ise bazı velilerin gezi için öğrencilerine izin vermediğinden bahsetmişlerdir.

Tablo 3. Mevzuat Açısından Karşılaşılan Sorunlar Teması, Kategoriler, Frekans ve Yüzdeler

Tema	Kategoriler	Görüş Sayısı (N)	Yüzdeler (%)	Örnek Görüşler
Mevzuat Açısından Karşılaşılan Sorunlar	İzinle ilgili prosedürün çok olması	8	67	"Özellikle gezi izinleri, veli izinleri açısından bizi yoruyor. Ayrıca istenmedik bir kaza olduğunda hemen suçlu bulunuyoruz bu nedenle sınıfımı geziye götürmek istemiyorum. Güvenlik açısından Öğrenci ve öğretmenin güvenliğini daha koruyucu kapsamda olabilir." (K1) "Mevzuat açısından çok evrak istenmesi hevesimizi kaçırıyor ve beni gerçekten yoruyor bence derse odaklanmalıyız mevzuata değil" (K10)
	İzin almanın uzun sürmesi	2	17	"İzin işlemlerinin uzun sürmesi, mevzuatta belirtilen öğrenci sayısına göre veli, okul personeli ya da rehberin ayarlanmasının çoğu zaman mümkün olmaması, sürenin ayarlanması gibi sorunlar söz konusu olabiliyor" (K5) "İlgili birimlerden alınması gereken izinler büyük zamanımızı alıyor bunun yanı sıra velilere izin kâğıtlarının gitmesi gelmesi bu tarz sorunlarda bizi olumsuz etkiliyor." (K6)
	Mevzuatın öğretmeni korumaması	1	8	"...Ayrıca istenmedik bir kaza olduğunda hemen suçlu bulunuyoruz bu nedenle sınıfımı geziye götürmek istemiyorum." (K1)
	Bazı velilerin gezi için izin vermemesi	1	8	"Genellikle izin alma sıkıntısı yaşanabiliyor. Veliler izin kâğıtlarını göndermeyi unuttuklarında sürekli hatırlatma yapma zorunda kalabiliyoruz. Ya da izin vermeyen velilerin çocukları o gün planlanan geziye katılamamış oluyorlar. Planda alınan kazanımlar o çocukta eksik kalıyor. " (K7)

Fiziki Şartlar ve Maddi Açısından Karşılaşılan Sorunlar Teması

Görüşme sorusu 3; Öğrencilerinizi okul dışı öğrenme ortamına götürmeden önce fiziki şartlar ve maddi kaynak açısından karşılaştığınız sorunlar nelerdir? Açıklayınız şeklindedir.

Bu soru analiz edildiğinde; Fiziki Şartlar ve Maddi Açısından Karşılaşılan Sorunlar Teması oluşturulmuş ve Tablo 4'de sunulmuştur. Fiziki Şartlar ve Maddi Açısından Karşılaşılan Sorunlar Teması'na Tablo 4'den bakıldığında; katılımcıların yarısından çoğunun (%55) gezi ile ilgili maddi yetersizliğin olduğundan bahsetmişlerdir. Katılımcıların %26'sı gezi yerlerinin uzak olduğundan, katılımcıların %9'u trafiğin yoğun olduğundan, katılımcıların %5'i öğrencilerin kalabalık olduğundan ve katılımcıların diğer %5'i ise gidilecek yerin öğrencilere uygun olmadığından bahsetmişlerdir.

Tablo 4. Fiziki Şarlar ve Maddi Açından Karşılaşılan Sorunlar Teması, Kategoriler, Frekans ve Yüzdeler

Tema	Kategoriler	Görüş Sayısı (N)	Yüzdeler (%)	Örnek Görüşler
Fiziki Şarlar ve Maddi Açından Karşılaşılan Sorunlar	Maddi yetersizliğin olması	12	55	"Geziye gidilecek araçları öğretmenler ayarlıyor. Gidilecek yerde gezildikten sonra çocuklar acıkıyor. Bunun için de hem araç için hem de yemek vb. için para bulmada sıkıntılar yaşıyoruz."(K1) "...ulaşım aracı sıkıntısı ve bu ulaşımı sağlamak için kullanılan araca ödenecek ücret konusunda maddi durumu yetersiz olan öğrenci velilerinin bu ücreti verme noktasında sıkıntı yaşamaları." (K11)
	Gezi yerlerinin uzak olması	6	26	"Yaş grubumuz küçük olduğu için ve il merkezine uzak olduğumuz için gezi yapma imkanımız oldukça kısıtlı." (K3) "Maalesef en büyük sorun bu. İlçede olduğumuz için sadece ilçe içindeki okul dışı öğrenme ortamlarını kullanabiliyoruz. Bu da çok yetersiz kalıyor. Diğer ilçelerin ya da il merkezinin imkanlarını kullanmak istediğimizde ise ulaşım konusunda sorunlar yaşıyoruz." (K7)
	Trafik yoğunluğunun olması	2	9	"...Trafik, ulaşım, kapasite vb sorunlar var." (K1) "...Taşıtın ve yol güzergahının güvenilirliğinin tespitinde yaşanan zorluklar...." (K5)
	Öğrencilerin kalabalık olması	1	5	"Trafik, ulaşım, kapasite vb sorunlar var...." (K5)
	Gidilecek yerin öğrencilere uygun olmaması	1	5	"...Gidilecek yerin özelliği öğrencilere uygun olmayabiliyor. Örneğin ormanlık yerler gibi.

Okul İdaresi Açısından Karşılaşılan Sorunlar Teması

Görüşme sorusu 4; Öğrencilerinizi okul dışı öğrenme ortamına götürmeden önce okul idaresi açısından karşılaştığınız sorunlar nelerdir? Açıklayınız şeklindedir.

Bu soru analiz edildiğinde; Okul İdaresi Açısından Karşılaşılan Sorunlar Teması oluşturulmuş ve Tablo 5’de sunulmuştur. Okul İdaresi Açısından Karşılaşılan Sorunlar Teması’na Tablo 5’den bakıldığında; katılımcıların yarısına yakınının (%45) gezi ile ilgili okul idaresinin öğretmenlere yardımcı olmadığından bahsetmişlerdir. Katılımcıların %37’si gezi ile ilgili okul idarelerinin kendilerini çok yardımcı olduğu ve katılımcıların %18’i ise gezi ile ilgili okul idarelerinin gerekli izinleri vermediğinden bahsetmişlerdir.

Tablo 5. Okul İdaresi Açısından Karşılaşılan Sorunlar Teması, Kategoriler, Frekans ve Yüzdeler

Tema	Kategoriler	Görüş Sayısı (N)	Yüzdeler (%)	Örnek Görüşler
Okul İdaresi Açısından Karşılaşılan Sorunlar	Okul idaresinin bize yardımcı olmaması	5	45	"Okul idaresine çocukları geziye götürmek istediğimi söylediğimde araç ve yemek gibi ayarlamaları yapamayacaklarını, bizlerin yapması gerektiğini söylüyorlar. Ben bu paranın bir kısmında sponsor buluyorum gerisini cebimden ödtüyorum bana göre bu bir sorundur" (K1) "...Okul dışı öğrenme alanında öğrencilerin ihtiyaçlarına yardımcı olması açısından gerekli olan okul personelinin görevlendirilmesinin yapılmaması..." (K5)
	Okul idaresinin çok yardımcı olması	4	37	"Okul idareimiz resmi ve maddi şartları sağlamak için elinden gelen gayreti gösteriyor. Bu açıdan çok şanslıyım. Ama yine de sağlanan para yetmiyor. Çünkü gezi alanında çocuklara yemek vb. ihtiyaçlarını temin ediyoruz ve para yetmiyor." (K3) "şimdiye kadar bu konuda idarecimizle bir sorun yaşamadık her konuda destek oldu ancak parasal açıdan tabii ki eksikler söz konusudur. Çünkü masraflar fazla ister istemez idare bunu bulmakta fazla yardımcı olamıyor." (K7)
	Okul idaresinin gerekli izinleri vermemesi	2	18	"Okul yönetimi kendisine şikayet gelir düşüncesiyle çoğu okul dışı öğrenme ortamını onaylamıyor. Çünkü Türkiye’de ara ara kazalar yaşıyoruz, bundan dolayı idare hatta biz de korkuyoruz. Ama yine de çocukları okul dışına götürmek istiyoruz." (K2) "...İzinler konusunda yapılması gereken işlemler ile ilgili sorunlar. Öğrencilerin güvenliği ile ilgili endişelenip gezilerin ikinci plana atılması..." (K11)

Gezi Alanı ile İlgili Karşılaşılan Sorunlar Teması

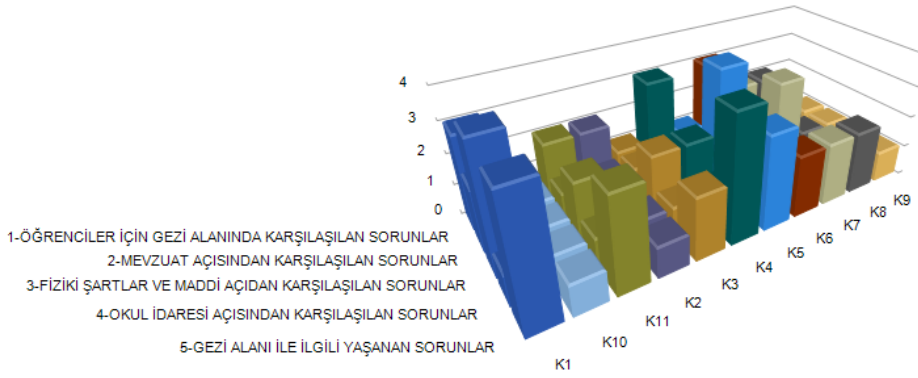
Görüşme sorusu 5; Öğrencilerinizi okul dışı öğrenme ortamına götüreceğiniz yer ile ilgili karşılaştığınız sorunlar nelerdir? Açıklayınız şeklindedir.

Bu soru analiz edildiğinde; Gezi Alanı ile İlgili Karşılaşılan Sorunlar Teması oluşturulmuş ve Tablo6 'da sunulmuştur. Gezi Alanı ile İlgili Karşılaşılan Sorunlar Teması'na Tablo 6'dan bakıldığında; katılımcıların çoğunluğunun (%24) gezi alanlarının öğrencilere uygun olmadığından bahsetmişlerdir. Katılımcıların %20'si okul bölgesine yakın yerlerde uygun gezi alanının olmadığını, katılımcıların %16'sı gezi alanının güvenlik sorununun olduğundan söz etmişlerdir. Katılımcıların %8'i gezi alanında görevli personel ile iletişim sorunu yaşandığından, katılımcıların %8'i gezi alanının kalabalık olduğundan, katılımcıların %8'i girişin ücretli olduğundan ve katılımcıların %8'i ise gezi alanında kendilerine rehber görevli vermediğinden bahsetmişlerdir.

Tablo 6. Gezi Alanı ile İlgili Karşılaşılan Sorunlar Teması, Kategoriler, Frekans ve Yüzdeler

Tema	Kategoriler	Görüş Sayısı (N)	Yüzdeler (%)	Örnek Görüşler
Gezi Alanı ile İlgili Karşılaşılan Sorunlar	Gezi alanının öğrenciler için uygun olmaması	6	24	"Öğrencilerin biyolojik ihtiyaçlarını karşılayabileceğimiz bir yerin olmaması (tuvalet gibi), etkinlik yapabileceğimiz bir masanın yada oturabilecek bir alanın olmaması." (K10) "...Küçük yaş grubu öğrenciler için risk oluşturabilecek materyaller/ortamlar başlıca sorunlar olarak söylenebilir..." (K5)
	O bölgede uygun gezi alanlarının olmaması	5	20	"İlçemizde gidilebilecek birkaç yer dışında gezi ve gözlem yapılabilecek alan sorunu yaşıyoruz." (K3) "...Gidilecek yerlerin sınırlı olması sebebi ile mesafenin uzaklığı sorun oluşturabiliyor..." (K5)
	Gezi alanında güvenlik sorununun olması	4	16	"...gidilecek yerin güvenlik açığının olması bana göre bir sorundur." (K1) "Götüreğimiz dış ortamın çocukların ihtiyacına göre seçilmiş olması önemli fiziksel ortam ,güvenlik, ulaşım son derece dikkat edilmesi gereken bir durum." (K6)
	Gezi alanı personeli ile iletişim sorununun yaşanması	2	8	" Ya da bizim okul dışı öğrenme ortamı olarak gördüğümüz bazı yerler o ortamı tanımamıza, çocuklarla birlikte gelmemize izin vermeyebiliyorlar. " (K7) "...personel ile iletişim sorunları,..." (K1)
	Gezi alanının kalabalık olması	2	8	"...aynı anda farklı okullardan da öğrencilerin bulunmasından kaynaklı karışıklığın olması, dolayısıyla gidilecek yerin uygun planlama yapamamasından kaynaklı sorunlar." (K11) "Başka bir gezi grubu ile karşılaşılması; bu durum kontrolü ve öğrenmeyi olumsuz yönde etkileyebiliyor. " (K5)
	Rehber personel verilmemesi	2	8	"Bazı gezi yerlerinden rehber personel talep ettiğimizde görevlendiriliyor ama bazı gezi yerleri personellerinin yeterli olmamasından dolayı rehber personel görevlendirmiyorlar. Bazı kurumlar bizlerin gelmesinde çok istekli oluyorlar bazıları da bu kadar istekli olmuyorlar. " (K11) "Bir de gezi yerinin yönetiminden bizlere rehber ayarlanmasını istiyoruz çünkü bu yerin verimli gezmemiz için bu rehber önemlidir" (K8)
	Gezi alanının ücretinin yüksek olması	2	8	"Gidilecek yerlerde sadece ücretlerin yüksekliği sorun oluyor. Bir de öğrencileri geziye götürecek araçları biz ayarlıyoruz ve paralarını yine biz ödüyoruz." (K2) "...uzak yerlere de çok para isteniyor zaten para miktarını duyunca geziden vazgeçiyorum." (K3)
	Rehber personelin pedagojik açıdan yetersiz olması	1	4	"Bu ortamlarda görevli kişiler çocukların gelişim düzeyleri hakkında yeterli bilgiye sahip olamayabiliyorlar. Çocukla nasıl iletişime geçecekleri konusunda ve o ortamı çocuklara nasıl dikkat çekici bir şekilde tanıtip gezdirecekleri konusunda sorun yaşayabiliyorlar." (K7)
	Gezi alanında beklenmedik durumların oluşması	1	4	"Hava muhalefeti, sağlık sorunları, ulaşımında yaşanan aksaklıklar... vs bu tarz riskler her zaman olası..." (K1)

Şekil 2'de Okul öncesi öğretmenlerinin okul dışı öğrenme ortamlarında karşılaştığı sorunları gösteren temalar.



Şekil 2. Sorunlar Teması

Gezi Alanında Karşılaşılan Sorunlara Yönelik Çözümler Teması

Görüşme sorusu 6; Öğrencilerinizi okul dışı öğrenme ortamına götürdüğünüzde öğrenciler açısından karşılaştığınız sorunlara yönelik çözümler nelerdir? Açıklayınız şeklindedir.

Bu soru analiz edildiğinde; Gezi Alanında Karşılaşılan Sorunlara Yönelik Çözümler Teması oluşturulmuş ve Tablo 7'de sunulmuştur. Gezi Alanında Karşılaşılan Sorunlara Yönelik Çözümler Teması'na Tablo 7'den bakıldığında; katılımcıların yarısının gezi alanında veliden ya da yardımcı personelden destek alınması gerektiğinden bahsetmişlerdir. Katılımcıların %29'u öğrencilerin gezi öncesinde gezi alanıyla ilgili bilgilendirilmesinin faydalı olacağından söz etmişlerdir. Ayrıca birer katılımcılar rehber kişi görevlendirmesi gerektiğinden, işbirliği içerisinde çalışılması gerektiğinden ve iyi bir planlamanın yapılması gerektiğinden bahsetmişlerdir

Tablo 7. Gezi Alanında Karşılaşılan Sorunlara Yönelik Çözümler Teması, Kategoriler, Frekans ve Yüzdeler

Tema	Kategoriler	Görüş Sayısı (N)	Yüzdeler (%)	Örnek Görüşler
Gezi Alanında Karşılaşılan Sorunlara Yönelik Çözümler	Gezi alanında veliden ya da yardımcı personelden destek alınması	7	50	"Öğrenciler geziye götürüleceği zaman öğrenci güvenliği açısından birkaç veliden yardım istenebilir." (K1) "Öğrencilere gidilecek yerle, orda karşılaşılabilecekleri ortamla ilgili önceden bilgi verilmesi. Arkadaşlarından, öğretmeninden uzaklaşmaması gerektiğinin söylenmesi. Her ihtimale karşı öğrencilere, bilgilerin yazılı olduğu bir yaka kartı takılması." (K11)
	Öğrencilerin gezi öncesinde gezi alanıyla ilgili bilgilendirilmesi	4	29	"Çocukların ilgilerini çekmek için ellerine verilen görev kartları hakkında hatırlatmalar yapmak. Gezi öncesi biyolojik ihtiyaçlar ve gezi alanı ve yapılacaklar ile ilgili ayrıntılı bilgi vermek. İlgili uyandırıcı ipuçları vermek." (K10) "Gezi öncesi gezilecek yer hakkında ön bilgilendirme yaptıktan sonra gezi kurallarını birkaç gün boyunca çocuklara tekrar etmek oluşabilecek sorunların önüne geçiyor." (K3)
	Rehber görevli görevlendirilmesi	1	7	"...Gezi yeri ile ilgili rehber görevli ayarlanması istenebilir bence." (K1)
	İşbirliği içinde çalışılması	1	7	"Koordineli çalışma yöntemi. Veli öğretmen idare ve o yerin ilgili personeli arasındaki ortaklaşa çalışma..." (K1)
	İyi bir planlamanın yapılması	1	7	"Daha öncesinden mutlaka alana gidip orada çocuklarla yapılabilecek çalışmalar öncesinde planlanma. Gidilen yerde tuvalet ve beslenme yerler önceden belirlenmeli. Eğitim ortamında kalma süresi öncesinde belirlenmeli" (K8)

Mevzuata Yönelik Çözümler Teması

Görüşme sorusu 7; Öğrencilerinizi okul dışı öğrenme ortamına götürmeden önce mevzuat açısından karşılaştığınız sorunlara yönelik çözümler nelerdir? Açıklayınız şeklindedir.

Bu soru analiz edildiğinde Mevzuata Yönelik Çözümler Teması oluşturulmuş ve Tablo 8'de sunulmuştur. Mevzuata Yönelik Çözümler Teması'na Tablo 8'den bakıldığında; katılımcıların yarısından çoğunun (%56) mevzuatın isteklerinin azaltılması gerektiği ve katılımcıların %32'si ise gezi ile ilgili planlamanın daha önceden yapılması gerektiğinden bahsetmişlerdir. Ayrıca birer katılımcılar mevzuatın öğretmeni koruması, kapsayıcı olması ve daha net olması gerektiğinden söz etmişlerdir.

Tablo 8. Mevzuata Yönelik Çözümler Teması, Kategoriler, Frekans ve Yüzdeler

Tema	Kategoriler	Görüş Sayısı (N)	Yüzdeler (%)	Örnek Görüşler
Mevzuata Yönelik Çözümler	Mevzuatın isteklerinin azaltılması	9	56	"Şu ana kadar resmi herhangi bir sorunla karşılaşmadık ancak çok fazla prosedür ve alınması gereken izin olduğunu düşünüyorum. Bunlar yığınlık yaratıp yapılacak etkinlik sayısını azaltıyor. Bu süreçler kolaylaştırılabilir." (K3) "Okul dışı öğrenme ortamında yapılacak etkinlikler için her sınıf düzeyinde önceden belirlenmiş bir program doğrultusunda toplu bir izin yönergesiyle iş ve işlemlerin kolaylaştırılması." (K4)
	Planlamanın daha önceden yapılması	5	32	"Gezilerin önceden MEB tarafından belirlenip nereye hangi tarihte ve nasıl gidileceğinin ayarlanması ve izin işleriyle ilgili işlemlerin MEB tarafından belirlenen planlamaya göre önceden ayarlanması." (K11) "Planlamanın birkaç hafta önceden yapılması önemli çünkü izinler için gerekli olurların alınması uzun sürüyor." (K2)
	Mevzuatın öğretmeni koruması ve kapsayıcı olması	1	6	"Daha kapsayıcı olabilir. Mevzuat öğretmeni korumuyor daha koruyucu mevzuat çıkarılabilir." (K1)
	Mevzuatın daha net olması	1	6	"Mevzuatta planlama süreci ve çalışmalar ile ilgili daha net bilgiler verilebilir" (K10)

Fiziki Şartlar ve Maddi Kaynak Açısından Çözümler Teması

Görüşme sorusu 8; Öğrencilerinizi okul dışı öğrenme ortamına götürmeden önce fiziki şartlar ve maddi kaynak açısından karşılaştığınız sorunlara yönelik çözümler nelerdir? Açıklayınız şeklindedir.

Bu soru analiz edildiğinde Fiziki Şartlar ve Maddi Kaynak Açısından Çözümler Teması oluşturulmuş ve Tablo 9'da sunulmuştur. Fiziki Şartlar ve Maddi Kaynak Açısından Çözümler Teması'na Tablo 9'dan bakıldığında; katılımcıların yarısına yakınının (%47) gezi ile ilgili okulun hesabına para yatırılması veya gezi ile ilgili sponsor (%20) bulunması gerektiğinden bahsetmişlerdir. Ayrıca ikişer katılımcı daha uygun gezi alanlarının seçilmesi ve şoföre gerekli bilgilendirmenin yapılması gerektiğinden söz etmişlerdir.

Tablo 9. Fiziki Şartlar ve Maddi Kaynak Açısından Çözümler Teması, Kategoriler, Frekans ve Yüzdeler

Tema	Kategoriler	Görüş Sayısı (N)	Yüzdeler (%)	Örnek Görüşler
Fiziki Şartlar ve Maddi Kaynak Açısından Çözümler	Okulun hesabına gezi ile ilgili ödenek koyulması	7	47	"...okulun hesabına bu ve bunun gibi harcamalar için ödenekler koyulabilir." (K1) "Okullar okul dışı öğrenme ortamları için bir bütçe ayarlayabilir, etkinlik yapılacak yerler ile ilgili bir ekip görevlendirilip inceleme yapabilir." (K10)
	Sponsor bulunması	3	20	"Servis ulaşım ve ulaşım sırasındaki sıkıntıları plana dahil etmek ve çözüm üretmek için ilk adım olarak gösterilebilir. Sonrasında gezi için bir sponsor bulunabilir ya da devlet okulun hesabına para gönderebilir." (K9) "Ulaşım aracı bulmada ve maddi imkanlarda sorun yaşıyoruz. İlçe milli eğitimin ve diğer okulların araçlarından faydalanıyoruz." (K1)
	Daha uygun gezi alanlarının seçilmesi	2	13	"Daha uygun olan yerlerin tercih edilmesi önerilebilir. Ama bunda da gitmek istediğimiz yere gidemeyebiliriz." (K2) "...Fiziki açıdan uygun yerlerin tercih edilmesi." (K11)
	Şoföre gerekli bilgilendirmenin yapılması	2	13	"...Taşıtın şoförünü önceden gidilecek yer, zaman ve etkinliğin içeriği hakkında bilgilendirmek. Gidilecek yere önceden giderek yol güzergahındaki riskleri tespit etmek ve buna göre önlemler almak." (K5)
	Gezilecek yerin öğrencilere uygun hale getirilmesi	1	7	"Gidilecek yerlerin öğrenciler açısından daha işlevsel olması sağlanabilir. Koruma merdiveni, gezilecek yerler için ayrı şeritler, öğrencinin göz önünde bulunacağı şekilde tabela ve işaretlerin olması gibi." (K1)

İdare Açısından Oluşan Sorunların Çözümleri Teması

Görüşme sorusu 9; Öğrencilerinizi okul dışı öğrenme ortamına götürmeden önce okul idaresi açısından karşılaştığınız sorunlara yönelik çözümler nelerdir? Açıklayınız şeklindedir.

Bu soru analiz edildiğinde İdare Açısından Oluşan Sorunların Çözümleri Teması oluşturulmuş ve Tablo 10'da sunulmuştur. İdare Açısından Oluşan Sorunların Çözümleri Teması'na Tablo 10'dan bakıldığında; katılımcıların çoğunluğunun (%91) okul idaresi ile işbirliği yapılması ve katılımcıların %9'u ise bürokrasinin azaltılması gerektiğinden bahsetmişlerdir.

Tablo 10. İdare Açısından Oluşan Sorunların Çözümleri Teması, Kategoriler, Frekans ve Yüzdeler

Tema	Kategoriler	Görüş Sayısı (N)	Yüzdeler (%)	Örnek Görüşler
İdare Açısından Oluşan Sorunların Çözümleri	Okul idaresi ile işbirliği yapılması	10	91	"İşbirliğine önem vermeli, iş paylaşımını doğru şekilde yapmalı. Araba vb. araçları ayarlama bizlere yardımcı olmalarını istiyorum. Böyle olunca okul idaresinin yanımızda olduğunu hissediyorum." (K1) "Gidilecek yerin çocuklara sağlayacağı faydaların okul idaresine anlatılması. İdarenin, gezide ihtiyaç duyulabilecek araç ve diğer her şeyle ilgili bilgilendirilmesi. Gezinin tarihini önceden belirlemek izinle ilgili yapılacak işlemlerin önceden ayarlanması açısından oldukça önemli." (K11)
	Bürokrasinin azaltılması	1	9	"Bürokratik iş ve işlemler açısından istenilen belgelerin azaltılarak zamanında ve tam tesliminin yapılması çözüm olabilir." (K9)

Gezi Alanı ile İlgili Çözümler Teması

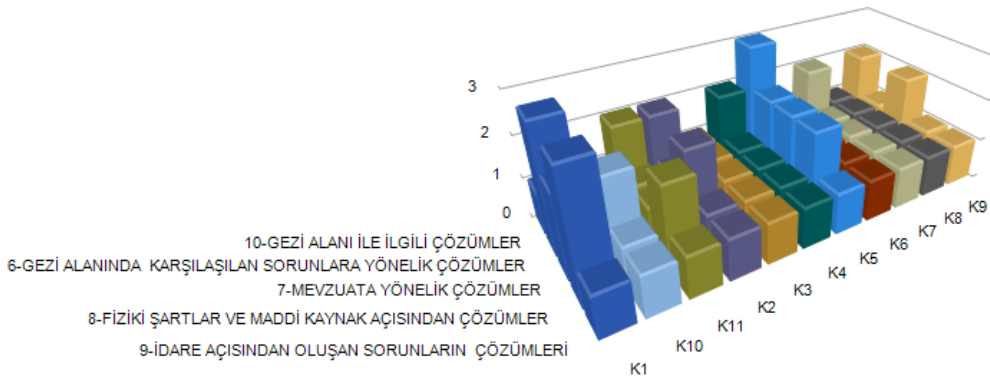
Görüşme sorusu 10; Öğrencilerinizi okul dışı öğrenme ortamına götüreceğiniz yer ile ilgili karşılaştığınız sorunlara yönelik çözümler nelerdir? Açıklayınız şeklindedir.

Bu soru analiz edildiğinde Gezi Alanı ile İlgili Çözümler Teması oluşturulmuş ve Tablo 11’de sunulmuştur. Gezi Alanı ile İlgili Çözümler Teması’na Tablo 11’den bakıldığında; katılımcıların yarısına yakınının (%44) gezi alanının önceden ziyaret edilmesi ve katılımcıların %28’i ise gezi alanının öğrencilere göre düzenlenmesi gerektiğinden bahsetmişlerdir. Katılımcıların %16’sı gezi alanında rehber görevli ayarlanması gerektiğinden söz etmişlerdir. Birer katılımcı ise okulun hesabına para yatırılması ve gezi alanının indirim yapması gerektiğini anlatmışlardır.

Tablo 11. Gezi Alanı ile İlgili Çözümler Teması, Kategoriler, Frekans ve Yüzdeler

Tema	Kategoriler	Görüş Sayısı (N)	Yüzdeler (%)	Örnek Görüşler
Gezi Alanı ile İlgili Çözümler	Gezi alanının önceden ziyaret edilmesi	8	44	"Geziye götüreceğimiz yerleri önceden gezip çocukları nereden ne şekilde götüreceğimizi planlıyoruz. Şu ana kadar ortamla ilgili bir sorun yaşamadık. Sadece bir kere gezi sırasında kısa süreli yağmur yağmıştır. Yakınlardaki ilkokula misafir olarak süreci tamamladık." (K3) "Gideceğimiz alanı her açıdan incelemek için öğrenme ortamına çocuklarla gitmeden birkaç gün önce gün içerisinde uygun fırsatlar oluşturulup kontrol edilmesi gerekmektedir." (K6)
	Gezi alanının öğrencilere göre düzenlenmesi	5	28	"Ortamlar her yaş grubunun ziyaret edebileceği şekilde düzenlenmeli. Özellikle kütüphanelerin çocuk kütüphanesi bölümleri olmalı." (K7) "Yapılandırılmamış alanlara götürmemeyi tercih ediyorum. Özellikle öğrencilerin gelişim özelliklerine uygun yerler olmasını önemsiyorum." (K8)
	Gezi alanında rehber görevli ayarlanması	3	16	"Bir de gezi yerinin idaresinden gezi için bir rehber ayarlanması istenebilir." (K9) "Öğrenme ortamına ilişkin alanda uzman rehberlik edecek bireylerin olması." (K4)
	Okulun hesabına para yatırılması	1	6	"Geziye gidilecek yer ticari bir yer ise bu yerden indirim talep edilmesi önerilebilir. Bilindiği üzere nereye giderseniz gidin sürekli para harcıyor. Bu paranın okulların hesabına yatırılması çözüm olabilir." (K2)
	Gezi alanının indirim yapması	1	6	"Geziye gidilecek yer ticari bir yer ise bu yerden indirim talep edilmesi önerilebilir. ..." (K2)

Şekil 3’de Okul öncesi öğretmenlerinin okul dışı öğrenme ortamlarında karşılaştığı sorunlara yönelik çözümleri gösteren temalar sunulmuştur.



Şekil 3. Çözümleri Teması

SONUÇ VE ÖNERİLER

Araştırmanın birinci sorusu; Okul öncesi öğretmenlerinin okul dışı öğrenme ortamlarında karşılaştığı sorunlar nelerdir? şeklindedir. Elde edilen bulgular çerçevesinde; öğrencilerin ODÖO’nda dikkatlerini toplayamadıkları, çok hareketli oldukları, çeşitli davranış problemleri gösterdikleri, buna bağlı olarak öğretmenlerin endişelendiği-korktuğu ve ayrıca öğrencilerin öz-bakım becerilerinin yetersiz olduğu ortaya çıkmıştır. Gezi ile ilgili olarak izin mevzuatının çok fazla olduğu ve uzun sürdüğü, mevzuatın öğretmeni korumadığı ve bazı velilerin öğrencilerine izin vermediği ortaya çıkmıştır. Öğretmenler ayrıca maddi yetersizlik, gezi alanının uzak olması, trafiğin yoğun olması, öğrencilerin kalabalık olmasını sorun olarak bildirilmiştir. ODÖO’na yapılan gezilerde maddi yetersizlik yaşandığı, resmi prosedürün zorlayıcı olduğu, aracın istikametinde bulunan trafiğin yoğun olduğu, kaza olacak düşüncesinin önemli bir endişe kaynağı olduğu, gezi alanlarında öğrencilerin tuvalet, yeme-içme gibi ihtiyaçlarını karşılayacak yerlerin olmadığı ve öğrencilerin dikkatlerinin dağıldığı bulunmuştur (Aydemir ve Gökçe, 2016; Yıldız, 2022). Gezi alanında görevlendirilen rehber görevlinin, alandaki eğitimi vermesinin uygun olmadığı, izinlerle ilgili bürokratik sürecin yorucu olduğu, alanda öğrenci kontrolünün zor olduğu ve bazı gezi alanlarının uzak olduğu bulunmuştur (Çetinkaya, 2021). ODÖO’nda sınıfın kalabalık olduğu, alanda sınıf yönetiminin zor olduğu ve öğretmenlerin çocuklara olumsuz bir şeyler olacak endişesi içerisinde olduğu ortaya çıkmıştır (Yıldız, 2022). Yönetmeliklerin kısıtlayıcı olduğu, prosedürle ilgili zaman sıkıntısı yaşandığı, maddi kaynak eksikliği ile bilgi ve güven eksikliği olduğu bulunmuştur (Karamustafaoğlu vd., 2018). Öğretmenlerin idarecilerden ve velilerden kaynaklanan zorluklar yaşadıkları, özellikle izinlerin alınmasının uzun sürdüğü bulunmuştur (Karamustafaoğlu vd., 2018). Öğretmenlerin çoğunluğunun okul idarelerinin kendilerine yardımcı olmadığı ve geziye izin vermediğini ifade etmişlerdir. Ayrıca öğretmenler gezi alanlarının öğrencilerin gelişim özelliklerine uygun olmadığı, yakın yerlerde uygun gezi alanlarının bulunmadığı öğrencilerin tuvalet, yeme-içme gibi ihtiyaçlarını karşılayacak yerlerin olmadığı ve öğrencilerin dikkatlerinin dağıldığı bulunmuştur (Aydemir ve Gökçe, 2016; Yıldız, 2022). Öğretmenler gezi alanlarında güvenlik sorunlarının meydana geldiğini, bu alanlarda ilgili kuruluş tarafından rehber personelin verilmediğini ve verilse de rehber personellerin iletişimlerinin yetersiz olduğunu ifade etmişlerdir.

Araştırmanın ikinci sorusu; Okul öncesi öğretmenlerinin okul dışı öğrenme ortamlarında karşılaştığı sorunlara yönelik çözümleri nelerdir? şeklindedir. Gezi alanında sınıf kontrolü için velilerden yardım alınması gerektiği, gezi öncesinde öğrencilere gezi alanı ile ilgili bilgilendirmenin faydalı olacağı, gezi alanında rehber görevlinin görevlendirilmesinin faydalı olacağı, iyi planlamanın gezinin amacına ulaşmasında kilit nokta olduğu ortaya çıkmıştır. Öğretmenlerin öğrencilerinin güvenliğini sağlamak için ODÖO’na velilerini de götürdükleri, bazı öğretmenlerin iyi bir planlama yaparak gezi alanını önceden ziyaret ettikleri, gezi öncesinde öğrencilerini gezi alanı ile ilgili bilgilendirdikleri bulunmuştur (Karamustafaoğlu vd., 2018; Yıldız, 2022). ODÖO ile ilgili gerekli maddi kaynağın okul-aile birlikleri ve çeşitli kurumlardan karşılanabileceği, geziye gitmeden önce öğrencilere bir poster verilerek gezi alanının anlatılmasının bilgilendirici olacağı, mevzuat açısından daha sade bir şekilde düzenlenebileceği bulunmuştur (Aydemir ve Gökçe, 2016). Mevzuatın azaltılması, mevzuatın öğretmeni koruyacak şekilde hazırlanması ve daha net ifadelerin kullanılması gerektiği ortaya çıkmıştır. Gezi için gerekli maddi kaynağın devlet tarafından okulun hesabına yatırılarak veya sponsor bulunarak karşılanabileceği ortaya çıkmıştır. MEB’in okullara maddi destek sağlayabileceği önerisinde bulunulmuştur (Yıldız, 2022). Okul idaresi ile sürekli iş birliği içinde çalışmanın birçok sorunun çözümünü sağlayabileceği ve bürokrasinin azaltılması gerektiği ortaya çıkmıştır. Gezi alanının önceden ziyaret edilmesinin faydalı olacağı ve buna göre gezi alanının öğrencilere göre düzenlenebileceği, bu alanda rehber görevlinin olmasının birçok açıdan fayda sağlayacağı, gezi alanı paralı ise indirim yapılması için görüşülebileceği ortaya çıkmıştır. Gezilecek alanın çocukların özelliklerine uygun olması ve uygun değilse de çocukların fiziksel özelliklerine göre düzenlenmesi gerektiği, gezi öncesinde iyi bir plan

yapılmasının zorunlu olduğu ve kurumların okullara maddi destekte bulunabileceği önerilmiştir (Karamustafaoğlu vd., 2018). Gezi ile ilgili ciddi bir planlama yapılmasının önemli olduğu ve rehber personel ile önceden iletişim kurulması gerektiği önerilmiştir (Çetinkaya, 2021).

Öneriler:

- ✓ ODÖO için gerekli maddi kaynak devlet tarafından okulun hesabına yatırılabilir veya okul paydaşları gerekli maddi kaynak için sponsor bulabilirler.
- ✓ ODÖO ile ilgili izin mevzuatı öğretmeni koruyacak şekilde sadeleştirilebilir.
- ✓ ODÖO öğrencilerin gelişim özelliğine göre düzenlenebilir.
- ✓ ODÖO’nda bulunan personellerden biri pedagojik açıdan gerekli eğitimleri aldıktan sonra sürekli rehber personel görevini gerçekleştirebilir.
- ✓ Öğrenci kontrolü için velilerden yardım alınabilir.
- ✓ ODÖO’na düzenlenecek geziler ile ilgili okul öncesi öğretmenlerin eğitim alması sağlanabilir.

KAYNAKÇA

Akkaya, A. (2023). 2018 ve 2023 Hayat Bilgisi Dersi Öğretim Programlarının Karşılaştırılması. *Kapadokya Eğitim Dergisi*, 4(1), 60-69.

Aydemir, İ. & Gökçe, A.T. (2016, 31 Mayıs-03 Haziran). Okul yöneticilerinin okul dışı öğrenme ortamlarına ilişkin görüşleri. [Konferans Sunumu]. Muğla, Türkiye. https://www.researchgate.net/profile/Asiye-Toker-Gokce-2/publication/322855381_Okul_Yoneticilerinin_Okul_Disi_Ogrenme_Ortamlarina_Iliskin_Gorusleri_Perspectives_Of_School_Administrators_Regarding_Informal_LearningEducation_Settings/links/60c896da92851c8e6396548a/Okul-Yoneticilerinin-Okul-Disi-Oegrenme-Ortamlarina-Iliskin-Goeruesleri-Perspectives-Of-School-Administrators-Regarding-Informal-Learning-Education-Settings.pdf

Creswell, J. W. (2014). *Research design* (4.Basım). SAGE Publication.

Çetinkaya, E. (2021). Farklı Coğrafi Bölgelerde Görev Yapan Fen Bilimleri Öğretmenlerinin Okul Dışı Öğrenme Ortamlarına Yönelik Görüşlerinin Belirlenmesi. *Atatürk Üniversitesi Kazım Karabekir Eğitim Fakültesi Dergisi*, (43), 298-331. Doi:10.33418/ataunikkefd.876107

Dere, F. & Çifçi, T. (2022). Okul öncesi öğretmenlerinin okul dışı öğrenme ortamlarının pedagojik katkılarına ilişkin görüşleri. *Cumhuriyet International Journal of Education*, 11(4), 681-695.

Karamustafaoğlu, S., Ayvalı, L., & Ocak, Y. (2018). Okul Öncesi Eğitimde İnfomal Ortamlara Yönelik Öğretmenlerin Görüşleri. *İnfomal Ortamlarda Araştırmalar Dergisi*, 3(2), 38-65.

Yıldız, E. (2022). Okul öncesi öğretmenlerinin okul dışı öğrenme ortamlarını kullanma durumlarının değerlendirilmesi. *Bayburt Eğitim Fakültesi Dergisi*, 17(33), 94-127.

MEB TEGM. (2013). Okul Öncesi Öğretim Programı. <https://tegm.meb.gov.tr/dosya/okuloncesi/ooproram.pdf> adresinden 04.06.2023 tarihinde erişilmiştir.

Yıldırım, A. & Şimşek, H. (2018). *Sosyal bilimlerde nitel araştırma yöntemleri* (10. Basım). Seçkin Yayıncılık.