

AYDIN İLİ GELENEKSEL KADIN BAŞLIKLARI VE DESEN TASARIM UYGULAMALARI

Aydın City Traditional Women's Headlines and Pattern Design Applications

Büşra ÖZDEMİR

Nişantaşı Üniversitesi, Sosyal Bilimler Enstitüsü, Tekstil ve Moda Tasarımı Bölümü, İstanbul/TÜRKİYE

ORCID ID: <https://orcid.org/0000-0002-6945-3302>

Dr. Öğr.Üyesi. Nursen GEYİK DEĞERLİ

Nişantaşı Üniversitesi, Sanat ve Tasarım Fakültesi, Tekstil ve Moda Tasarımı Bölümü, İstanbul/TÜRKİYE

ORCID ID: <https://orcid.org/0000-0001-9144-3066>

ÖZET

Maddi kültür simgesi olan giyim, milletlerin geleneklerini, göreneklerini, kültürlerini yansıtan önemli öğelerden birisidir. İlk çağlarda doğadan korunmak ve örtünmek sebebiyle başlamış olsa da, daha sonra coğrafya, kullanılan malzemeler, inanç, iklim koşulları vb. etkilerle malzeme, biçim ve kullanım açısından çeşitlenmiştir. Kültürlerin en canlı belgelerinden olan giysiler bir ülkenin, dönemin, kişinin ya da topluluğun özelliklerini yansıtır. Bu sebeplere dayanarak birçok medeniyete ev sahipliği yapan Anadolu'daki illerin, ilçelerin ve köylerin kendilerine has yöresel kıyafetleri ve aksesuarları oluşmuştur.

Geleneksel başlıklar kullanıldığı zamanın ve bölgenin tüm özelliklerini geçmişten bugüne kadar taşımaktadırlar. Bu başlıklar, toplumların görenek ve geleneklerinin yanı sıra kullanıldıkları bölgelerin coğrafi özellikleri konusunda da bilgi verirler. Başlıklar incelendiği zaman çok önemli ve benzersiz sanat özellikleri taşıdıkları dikkat çekmektedir (Çivitçi, Harmanakaya, Üstün, 2012;99). Tarih boyunca çok çeşitli, farklı ölçülerde ve formlarda başlıklar kullanılmıştır. Anadolu'da düğünlerde, törenlerde, günlük hayatta ve bayramlarda önemli bir yeri olan başlıklar, insanların sosyoekonomik durumları ve statüleri gibi pek çok bilgiyi de içinde barındırmaktadırlar.

Globalleşen dünyada zamanla kullanımları azalan yöresel kıyafet ve aksesuarlar, eski dönemlere ışık tutması, bilimsel çalışmalara yön vermesi, gelecek kuşaklara aktarılması, geçmişle bugün arasında bir köprü görevi görmesi açısından önemlidir. Bu araştırmanın amacı; Aydın ili yöresel kıyafetleri ile kullanılan başlıkların desen, renk, süsleme, kumaş, motif özelliklerinin araştırılıp incelenerek açığa çıkarılmasını sağlamak ve bu kültürü tanıtmaktır. Yöresel desenlerin ve motiflerin modern tasarımlarda kullanılabilmesi, yeni nesil tasarımcılara yol göstermesi ve geleneksel kültürün yaşatılması amaçlanmaktadır. Çalışmanın sonunda Aydın ili geleneksel kadın başlıklarında kullanılan desen ve süsleme motiflerinden ilham alınarak 20 adet güncel desen tasarımı yapılmıştır.

Anahtar Kelimeler: Aydın İli, Geleneksel başlıklar, Desen, Motif, Yöresel Başlıklar.

ABSTRACT

Clothing, which is the symbol of material culture, is one of the important elements that reflect the traditions, customs and cultures of nations. Although it started due to protection from nature and covering in the light ages, later on geography, materials used, belief, climatic conditions etc. it has diversified in terms of material from and usage. Clothing, which is one of the most vivid documents of cultures, reflects the characteristics of a country, period, person or community. Based on these reasons, provinces, districts and villages in Anatolia, which have hosted many civilizations, have their own local clothes and accessories.

Traditional caps carry all the characteristic of the time and region they are used in from the past to the present. These titles give information about the customs and traditions of the societies as well as the geographical features of the regions where they are used. When the titles are examined it is remarkable that they have very important and unique artistic features (Çivitçi, Harmanakaya, Üstün, 2012;99). Headborards in a wide variety of sizes and forms have been used through history. Headdresses, which have an important place in weddings, ceremonies, daily life and holidays in Anatolia, contain many information such as people's socio – economic status and status.

In the globalizing world, local clothes and accessories, whose use has decreased over time, are important in terms of shedding light on old times, directing scientific studies and transferring them to future generations, serving as a bridge between the past and the present. The purpose of this research; the ai is to research and examine the pattern, color, ornament,

fabric and motif features of the headdresses used with the local clothes of Aydın province and to introduce this culture. It is aimed to use local patterns and motifs in modern designs to guide the new generation designers and to keep the traditional culture alive. At the end of the study, twenty contemporary pattern design studies were carried out, inspired by the patterns and ornament motifs used in the traditional women's headdresses of Aydın.

Key Words: Aydın City, Traditional Headlines, Patterns, Motifs, Local Headlines.

1. GİRİŞ

Tarih, insan ve evren üçlemesinde insan hayatı için önemli olanlar sayılamayacak kadar fazladır. Maslow'un İhtiyaçlar Hiyerarşisi Teorisi'nde barınma, beslenme vb. fizyolojik ihtiyaçlar ilk basamakta yer alır. Bu ihtiyaçların yanı sıra insanın estetik ihtiyaçlarının da giderilmesi doğaldır; estetik ihtiyaçlar doğrultusunda insanlar asırlar boyunca oluşan kültür çerçevesinde giyinip süslenmişlerdir.

Türkçe sözlükte "Giyilen şeylerin tümü, giysi, giyecek" olarak tanımlanırken bir kaynakta ise, vücudu doğanın etkilerinden koruyan, uygarlığın ilerlemesiyle değişiklik gösteren, insan bedenine göre biçimlenen giysilerin tümü olarak tanımlanmaktadır (Bayraktar, 1993:1).

Farklı bir literatüre göre giyim daha geniş kapsamlı; giyenin sosyal durumunu, yaşını ya da dönemini, kişilik ve karakterini, ekonomik durumunu ve toplumdaki yerini belirlediği gibi bireysel, toplumsal ya da ulusal özellikler gösteren bir olgu olarak tanımlanmaktadır (Sürür, 1983: 6). Moda ve giyim bir medeniyet olayıdır. Medeniyet, bir zaman dilimi içerisinde o topluma ait bütün kültürel öğelerin toplamıdır. Bunların içine görenek, gelenek, bilim, mimari, fen vb. her şey dahildir. Bu kadar geniş bir açıdan bakıldığı zaman moda sadece bir giyim tarzı olarak algılanmamalıdır, çünkü moda insanların günlük hayatlarını, iş yaşamlarını, davranışlarını ve düşüncelerini etkileyen değerler bütünüdür.

Giyim kültürü modadan çok daha geniş bir anlama sahiptir. Moda devamlılığı sınırlı olan bir kavramdır fakat, giyim uzun yıllara yayılan sürekli ve devamlı bir olgudur. Zaman içinde giyim kültürü ülkelerin kendi kültürleriyle bütünleşmiştir, yani giyim aslında milli bir olgudur. Arapların günlük yaşamlarında giydikleri entari, Hindistan'da erkeklerin başlarına doladıkları sarık ya da kadınların bedenlerine giydikleri sari batı dünyasıyla bağdaştırılmaz. Buna rağmen insanlar genellikle batı dünyasının dikte ettiği takım elbiseyi ya da birbirleriyle aynı giysileri tercih etmektedirler ve yöresel giysilerini de sadece onu giymenin daha doğru olacağını düşündükleri şekillerde giymektedirler. Sonuç olarak moda, hem kişisel ve milli, hem de uluslararası bir yere sahiptir.

İlk dönemlerde insanlar olumsuz doğa koşullarından kendilerini korumak için ve kışın avladıkları hayvanların kürkleri, yazın daha hafif giysiler ile giyinmişlerdir. Bu bağlamda ilk çağlarda kıyafetler kabile ve kişiler için daha basit, çok daha sınırlı ve birbiriyle bağlantılıydı. Kabileler uluslara dönüştükçe, toplumlar geliştikçe, iletişim yayıldıkça insanların giysileri renklenmiş, gelişmiş ve şekillenmiştir. Günümüz giyim kültüründe toplumlarda fark edilmek, farklı ve özel kıyafetlere sahip olduğunu göstermek gibi bazı unsurlar önem kazanmıştır.

Türk milletinin süslenme ve giyime verdiği değer, Orta Asya zamanlarına kadar gitmektedir. Orta Asya'da yaşamış olan Türkler, göçebe bir hayat sürdürdükleri için kıyafetleri çoğunlukla daha dayanıklı, daha kullanışlı ve rahat kıyafetlerdi. Bu kıyafetlerin üzerinde kişilerin statülerini gösteren farklı motifler bulunurdu. Yönetici gibi daha üst statüde olan kişilerin kıyafetleri daha şatafatlı ve süslü iken, halk tabakası daha sade giysiler tercih ederdi (Arseven, 1994: 3).

2. KADIN BAŞLIKLARI

Başlıklar, başa giyilenler, takılanlar ve sarılanlar olarak ayrılabilirler. Anadolu'da "başı bağlanmak" deyişiyle ifade edilerek evlenme manasına da gelen başlıkların geleneksel kültürde çok önemli bir yeri vardır. Zaman içinde birçok değişikliğe uğramış olsa da, yöreselliğini bugüne kadar sürdürmeyi başarmıştır. Anadolu'da kadınlar eski çağlardan beri başlıkları aracılığıyla ayırt edilmişlerdir. Kadının giyinmesi ve süslenmesi toplum içindeki statüsüne göre farklılık göstermiştir. Kız, kadın, evli, bekar, nişanlı, dul vb. kavramlar başlıklar sayesinde yansıtılmıştır. Doğum, ölüm gibi olağan durumlar dahi kullanılan başlıklar ile anlatılmıştır (Özsoy, 2009: 2).

Zengin süsleme ve kumaş özellikleri bulunan Aydın ili kadın başlıkları, kültürel mirasın estetik ile birleşiminin en güzel örneklerindedir. Kadınlar kıyafetlerini bu başlıklarla süslemiş, düşüncelerini ve duygularını oya, nakış ve motiflerle ifade etmişlerdir. Bazı başlıklar gösterişli ve ihtişamlı iken, bazıları

daha sade ve günlük kullanıma uygundur. Aşağıdaki kısımda günlük hayatta ve özel zamanlarda kullanılan Aydın ili geleneksel kadın başlıkları anlatılmaktadır.

2.1. Fes

Fes genellikle kırmızı renkli olur ve şehir veya köylerde başa giyilir. Yün kumaş veya keten kumaştan yapılır. Fesin alın kısmına kişilerin sosyoekonomik durumlarına göre altın veya gümüş paralar takılır. Fesin üstüne konulan tepelik gümüşten, altından, yaldızlı bakırdan, fes tablasını kapatacak şekilde, daire biçiminde, oymalı nakışlı madeni bir levhadan yapılır. Kenarlarına ziynet altınları, inci püskülcükler, yakut inciler asılarak süslenmektedir. Fesi takacak kişinin önce saçları örülür, sonra kaytan işlenir ve arka kısımda halkalar oluşturulur. Bu halkaların içinden saçlar geçirilerek fes üstüne oyaly bir yazma örtülür (Koçu,2015:230).



Şekil 1: Fes

(Kaynak: https://izmirolgunlasma.meb.k12.tr/icerikler/ege-bolgesi-kadin-basliklari-sergisi-sanal-sergi_9697928.html
Erişim tarihi: 22.05.2021)

2.2. İnce Tenem (Takma Saç)

Takma saçlar, kurşun kalem kalınlığında saç örgülerinden oluşur. Gerçek saçtan yapılıdır. Kadınlar uzattıkları saçları kesip biriktirerek bu saçları oluştururlar. Boyları 60-90 cm arasında değişen 25-30 tane örgüden oluşan takma saçlar önemli günlerde kullanılır. Bu ismi almasının sebebi, örgülerin arkadan kalçaya kadar yaklaşık 15 cm serbest bırakılması ve aralarına gelin telleri eklenmesidir.



Şekil 2: İnce tenem

(Kaynak: Aydın, Ö. t.y.: 406)



Şekil 5: Efe Oyası

(Kaynak: <http://oyalarimiz.com/4897-efe-oyalari.html> Erişim Tarihi: 01.06.2021)

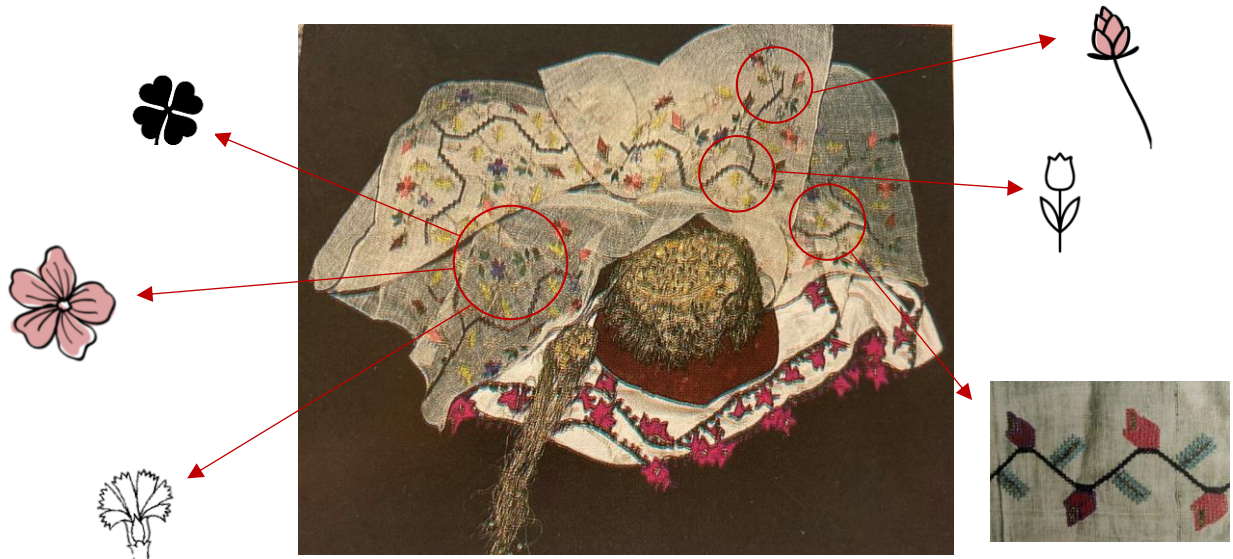
Şekil 6: Kuşlu oya

(Kaynak: <http://www.orguvakti.com/igne-oyasi-kus-modeli-yapilisi-videolu-aciklamali> Erişim Tarihi: 02.06.2021)

2.5. Uladu Örtü

Bu örtülerin tamamı el işlemesidir. Çok pahalı olduğu için günümüzde artık unutulmaya yüz tutmuştur. Ölçüleri 70 cm ile 100 cm arasında değişmektedir ve özel saf ipek kumaşlardan yapılır. Kenar ve köşeler sim işlemelidir. Çiçek ve kilim desenleri çoğunlukla tercih edilen desenler arasındadır.

“Başa fes giyildikten sonra oyalı krep üçgen şeklinde katlanıp fesin üzerine örtülür. Fes işlemeli ise tepesindeki püskül önde bırakılır. Krebin iki ucu, sağ uç sol tarafa, sol uç sağ tarafa, çene altından geçirilerek, oyalanarak yüzün iki yanında kalacak şekilde tepede bağlanmaktadır. Üzerine uladu örtü düz örtülür ve boyu uzundur, etek ucuna kadar sarkar” (Altuntaş, Şahin, Kahveci, 1995:9).



Şekil 6: Uladu örtü ve kenar süsleme detayları

(Kaynak: Altuntaş vd., 1995: 9)

2.6. Tennik

Basma veya fermene kumaşından 3-4 parça üçgenler kesilerek dikilir. Baş ölçüsüne göre yapılır. Üçgenler birbirine dikilir. Küçük bir parça tepeye dikilerek, diğerleri ona tutturulur. Uzunluğu alın kısmına kadardır.

Kişinin ekonomik durumuna göre altın veya gümüş paralar dikilir. Saçlar örülerek, tennik alın kısmına tutturulur. Bir tutam saç bırakılır ve saçlar iki yanda çene boyunda kesilir. Bu işleme "kırkma" denir. "Günümüzde ilmeçer adı verilen oyalarla (pıtçı dişi, dut oyası, kurt oyası vb.) yapılan ilmeçer yine tennige iğnelerle şakak kısımlarından tutturulur, çene altından geçirilerek kullanılır" (Altuntaş vd., 1995:10).



Şekil 7: Dut oyası

(Kaynakça: <https://www.elisihobiler.com/kolay-gosterisli-uclu-dut-oyasi-yapimi-videolu-anlatim/> Erişim Tarihi: 01.06.2021)

2.7. Tomaka

Tomaka "Başa Takılan gümüşlü kadın ziyneti" (Ermert, 2019: 192).

Bölgedeki kadınların çeki üstüne başlarına taktıkları bir takıdır. Kafanın sağ ve sol yanlarından büyük gümüş paralar takılır. Yapımının pahalı ve zor olması nedeniyle her geline takılması tercih edilmez. Genellikle zengin aileler tarafından takılır ve yetişkinliğe geçiş simgesi olarak kabul edilir (Tamay, 2009:110).

Günümüzde maliyeti düşürmek amacıyla daha maden alaşımlarından da yapılır.



Şekil 8: Tomaka

(Kaynak: Özdemir, 2014: 7)

2.8. İlmeçer

"Halk Ağzı; Kadınların çene altından geçirip başın iki tarafına tutturdıkları boncuk gibi şeylerle süslü ip" olarak yer alır (Ermert, 2019: 92). Çenenin altından geçirilerek bir şakaktan diğerine uzanan kumaşa dikilmiş boncuk dizisidir. Kafanın üst kısmına oturtulur ve arkadan iğne ile tutturulur. Daha sonra bunların üst kısmına tomaka ve gümüş alınlık koyulur.



Şekil 9: İlmeçer
(Kaynak: Özdemir, 2014: 8)



Şekil 10: Dut oyalı ve ay-yıldızlı ilmeçer
(Kaynak: Altuntaş vd., 1995:12)

2.9. Keten Kulağı

Fes ve tennik Alevi köylerinde üstüne beyaz çiçekli tülbentlik veya basmadan işlenen keten örtülü kumaşlardan hazırlanır. Yaklaşık 2 -2,20 metreden oluşur. Kumaş ortadan ikiye bölünüp dikilir ve arkadan sarkan üçgen kısmının kenarları firkete, pul ve boncukla işlenir. “18 cm kadar yukarısına gümüş veya altın para dikilerek süslenir. Başa örtüldükten sonra uçlar çene altından geçirilerek tepe kısmında birbirlerine dolandırılıp arkaya atılır” (Altuntaş vd., 1995: 10).

Erkek torunlar evlendiği zaman babaanne tarafında keten kulağı hediye edilir. Düz ya da renkli kumaşlara pul veya boncuklar işlenerek yapılır. Boyları 2 metre kadardır. Enleri ise 25-30 cm kadar iki parçadan oluşur. Üzerinde üçgen, çiçek, kare ve su yolu formunda işlemler bulunur. Sarı, yeşil ve kırmızı tercih edilen renkleri arasındadır. Keten kulağının üzeri metal pullarla da süslenebilir.

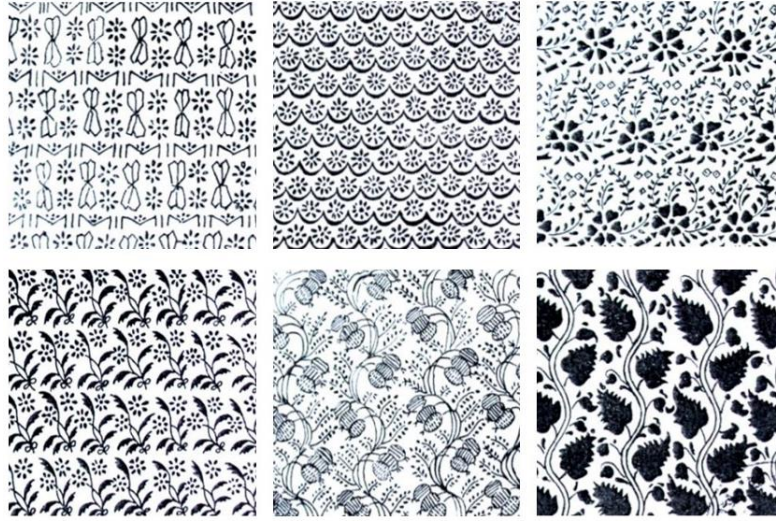
Gelinin saçı önce örülür, daha sonra başlık giydirilir. Gelinlerin keten kulakları iyi beyaz dokumalardan yapılır. Üzerine keten örtü örtülür, keten kulakları, soldaki sağ tarafa, sağdaki sol tarafa çene altından geçirilir ve tepede birbirine tutturularak sabit durması sağlanırdı (Altuntaş vd., 1995: 10).



Şekil 10: Keten kulağı ve kenar süsleme detayları
(Kaynak: Demirel Akgül, 2019: 68)

2.15. Abani (üslük)

Üstünde nakışları olan, daha çok yorgan, sarık ve kundak yapımında tercih edilen safran renginde ipek kumaşlardır (Ermert., 2019: 12). Al duvağın altına örtülen örtülür.



Şekil 13: Abani kumaş desenleri
(Kaynak: Özbel, 1948: 33)

2.16. Kadın Başı (Kozak Başı)

Kozak başı diye de isimlendirilen bu başlığı ilk olarak kızlar giyer. Tepeliğin tamamını saran takke başa giydirilir. Takkenin arkasında kalan iki ucu bağlanmış kaskı, iki, üç veya dördü olarak örgü saçların arasına geçirilir. Böylece takkenin kayması engellenir. 4-5 parmak kalınlığında olur ve kartondan hazırlanır. Amerikan beziyle etrafı çevrilir ve kreple kaplanır. Krebin iki tarafı boncuklarla süslenir. Üstüne iğnelerle taç şeklinde süsler yapılır. Ön kısmına iki kat altın işlenir. En tepeden çene kısmına yaşmak diye adlandırılan örtü bağlanır. Buna bazı bölgelerde “kaynana gemi” de denilebilir. En son çene altından geçirilerek yanaklara tutturulur (Erden vd., 1999:230).

3. DESEN

Desenler, genelde toplumdaki gelenek ve göreneklerin yansımasıdır. Toplumların zevklerinin, dini görüşlerinin, dünya anlayışlarının toplamıdır. Daha sonradan bu yansımalar milletlerin sanatsal imajı haline dönüşür. “Desenin başlıca vasıtası çizgi olmakla beraber, renk ve gölgelemeyi de kapsayabilir. Çizgi geometrik bir elemandır. Desen, çizgi dışında hiçbir elemandan yardım almaksızın nesnelerin sınırlarını gösterebilir. Nesnelerin hacmini, hareketini, biçimini, ışığını, ifadesini verebilir. İyi bir desen farklı değerlerdeki çizgiler arasındaki dengenin iyi kurulması ile gerçekleştirilebilir.” (Keser, 2005: 15)

Desen en geniş anlamıyla, bir biçimin yüzeyler üstünde çizgi aracılığıyla ifade edilmesidir. Tasarımın ve kurgunun ilk adımı olan desen, imgelerin oluşmasını çizgi yoluyla ifade edebilme gayesi taşır. Yanı sıra farklı malzemelerin kullanılmasına imkan sağlayan, her sanatçı için kendine has çizgisini göstermek adına, sonu olmayan bir çeşitlilik imkanı oluşturur. Malzemenin desenle olan ilişkisi, sanatçıların kendi üsluplarına bağlı olarak değişmektedir.

Bir yüzeydeki nesnelerin biçimlerini canlandıran sanat, desen olarak tanımlanabilir. Hangi teknik uygulanırsa uygulansın bütün görsel sanatların yolu desene çıkar. İnsanların düşüncelerini dile getirdiği ilk yol desendir. Bu yolda düşüncelerin alt yapısı oluşur. Resim sanatının başlangıcı desendir. Bu sanata desen çizimiyle başlanır. Her şey bu düzen üzerine kurulur. Bir sanat eserinin çizgisi ne kadar iyi tasarlanırsa o kadar güzel ve dikkat çekici olur. “Desen sistemi bozuk bir tablo ne kadar güzel renklerle bezenirse bezenir, desteksizdir, sağlam temelden yoksundur” (Berk, 1972: 82).

Desenin serüveni 35.000 ile 10.000 yıl öncesinde mağaralardaki resimler ile başlamıştır. Sonra Mısır’da tapınakların, bazı kutsal mekanların süslenmesiyle devam etmiştir. Antik Yunan döneminde tabaklara, vazolara kibar süslemeler yapılmıştır. Kağıdın 11. yüzyıla kadar çok az kullanılması nedeniyle günümüze gelen çok az Orta Çağ ve Rönesans Dönemi deseni vardır. Günümüze ulaşanlar da desene birer ön hazırlık niteliğindedir (Osman, 2017: 4).

İlk olarak bir çizgi şeklinde başlayan desen, geçmiş zamanlarda bugüne değişerek gelir. Desen, bir yazarın düşüncelerini kağıda aktarması gibi, sanatçının fikirlerini kağıt üzerine aktardığı bir araç olarak kullanılır (Karaçoban, 2016: 4). Desenin temel öğelerini Akay şu şekilde ifade eder: Desenler, boyaların, renklerin ve değerlerin kullanımı neticesinde aldığı özelliklerin fiziksel ana elemanlarıdır (Akay, 2004: 5)

“Desen ve yalın anlamıyla çizgi, bir sanatçının doğayla olan sembolik ilişki düzeninin biricik temelidir. Desen, bir sanatçının çiraklık serüvenini öte bir duruma taşıması için gerekli donanımları sağlayan vazgeçilmez bir araç olarak kabul edilir. Bu açıdan çizgi ve desen, plastik sanatların temelinde yer alan vazgeçilmez biçimsel değerleri oluştururlar” (Albayrak, 2012:28).

Sanatın tarihine bakıldığı zaman desenin kuvvetini kullanan ve litografi, gravür, pastel, füzen, suluboya, grafiti, mürekkep vb. ile çalışan pek çok sanatçı vardır. Sonuç olarak sanatın temelinde yer alan desenler ve çizgiler, düşüncelerin görsel sanata evrimini tamamlayan bir anlamı ifade eder. Desenin zaman içinde değişen anlamı ile her sanatçı kendine göre farklı yorumlar çıkarmıştır. Desen, yıllar boyunca tek başına sanatsal bir disiplin olarak kullanılmıştır.

4. MOTİF

“Motif süslemeyi oluşturan temel birimdir. Motifler bağımsız olarak kullanıldığı gibi çeşitli biçimlerde tekrarlanarak daha büyük motifler, sular, ya da yüzey kompozisyonları elde edilebilir” (Aker Alpaslan, 2003: 116). Motif, toplulukların göreneklerini, geleneklerini, anlayış biçimlerini, inançlarını ve zevklerini anlatma biçimidir (Şengül, 1990:1).

Geleneksel kültürlere ait değerler biçimine bir örnek de motiflerdir. Kimlikleri açığa çıkartmak, medeniyetleri ifade etmek, gelenekleri ve görenekleri korumak gibi görevleri vardır. Motifler, kültürlerin aynasıdır. Sanat ile günlük hayat arasında bir yakınlık oluşturduğu söylenir. Bir yerin coğrafi şartları, bitki örtüsü, hayvanları motiflerin oluşmasını sağlar. Çok kültürlü toplumların yaşamları motiflerine de yansır. Desenler, nakışlar, motifler süsleme özelliklerinin yanı sıra yoğun anlamlar da taşırlar. Hepsinde farklı anlamlar yüklüdür, yaşanmışlıkları vardır. Konum olarak farklı coğrafyalarda olsa bile aynı sevinçleri, ümitleri, acıları, korkuları taşıyan motifler vardır. Bolluk, bereket, sevinç, koruma, nazar gibi ortak imgeleri oluştururlar. Bu gelenekselliğin evrensel boyutu olarak adlandırılabilir.

Motifler, tasarımcıları tarafından kendi kişisel çizgileriyle yapılmış ve yorumlanmış olsa bile, anlam açısından bakıldığında zaman içindeki gelişimine göre bir kültürü tanımlayan semboller haline gelir. Bu durumda motifleri tayin eden, çizgileri belirleyen ve kültürlerin farklılıklarını anlatan, coğrafi, dini ve sosyal hususlar işin içine girer. Motif, anlama ve anlatıma yardımcı olan, bazı zamanlarda da bütünü vurgulayan birim elemanlarıdır. Motifler, belirli bir kompozisyona bağlı olarak tekrar ederse ritmik bir hareket olgusu oluşturabilirler.

Motif, sanatsal bütünler içindeki ebedi kaynaklardan birisidir. Geometrik motiflerden bazıları eski çağlardan bugüne bozulmadan gelmişlerdir. Örneğin en eski ve tanıdık motiflerden biri olan ve sık karşılaşılan “spiral” yaşamdan sonraki hayatı, zaman içindeki döngüleri ve güneşi temsil etmektedir.

Motifin tanımını yaparken karşılaşılan terimlerden ikisi sembol ve ormanenttir. Ormanentler aslında süs amaçlı ve kişiyi mest etmesi beklenen, kendi içerisinde ritmik bir düzeni olan bezemelerken, sembollerin kişiden kişiye göre değişen anlamları vardır.

Motifler ve desenler ana bir merkezden oluşabileceği gibi, düzenli olmayan bir biçimde gelişebilir, ritmik, simetrik veya hipotaktik olarak da düzenlenebilir. Sembol, sayı, şekil ve harf biçiminde motifler de bulunur.

5. DESEN TASARIM UYGULAMALARI

Eski çağlardan bu yana insanlık tarihi için önemli bir yere sahip olan tekstil, çeşitli alanlar için bir uygulama alanı olmuştur. Özgün ve yenilikçi tasarımlar oluşturmak tasarımcılar açısından gün geçtikçe daha önemli olmaktadır.

Aydın ili kadın başlıkları incelendiğinde bitkisel motiflerden gül, lale, karanfil, çiçek, yaprak, hayat ağacı, geometrik desenlerden ise üçgen, daire, kare, spiral ve yıldız formlarının sıklıkla kullanıldığı görülmektedir. Geleneksel motiflerin ve desenlerin kendi içinde olan farklılıkları göz önünde

bulundurularak kumaş desen tasarım örnekleri hazırlanmıştır. Tasarlanan desen örneklerinde görsel bir bütün sağlayacak stilize ve gerçek formlardan yararlanılmıştır.

DESEN 1:



Gül ve yaprak desenleri çok çeşitliliği sayesinde geleneksel ürünlerde tercih sebebi olmuştur. Desen 1’de, gonca gül, çiçek ve yaprak desenleri kendi formlarında kullanılmıştır. 25 x 25 cm ölçülerinde, tam raport sistemine göre tasarlanmıştır.

DESEN 2:



Desen 2’de, arka plandaki yaprak desenleri stilizasyon yöntemiyle oluşturulmuştur. Ön planda olan çiçek desenleri kendi formunda kullanılmıştır. Çiçek deseni, kadın güzelliğini ve başarıyı simgeler. Mavi çiçek hayalleri, pembe çiçekler ise gizemi sembolize eder (Becker, 2000:115). Desen 25 x 25 cm ölçülerinde, tam raport sistemine göre tasarlanmıştır.

DESEN 3:



Çiçekler çabuk soldukları için kararsızlığı da sembolize ederler. Çiçeklerde beyaz renk masumiyeti ve ölümü, sarı renk ise güneşi temsilen kullanılır (Becker, 2000: 116). Tasarım 3’de geometrik formlar, çiçek desenleri ve çizgisel hatlar kullanılmıştır. 25 x 25 cm ölçülerinde, tam raport sistemine göre tasarlanmıştır. Arka planda farklı renklerin tercih edilerek tasarıma canlılık katılması amaçlanmıştır.

DESEN 4:



Geleneksel kültürde tercih edilen çiçek formları genel olarak cennet bahçelerini temsil eder. Desen 4’de papatya motifiyle birlikte kullanılan karanfil deseni doğayı, doğurganlığı, aşkı ve mutluluğu simgeler (Megep, 2008: 38). Pembe saflığın, yeşil tabiatın rengi olduğu için bu renkler kullanılmıştır. Desen 25 x 25 ölçülerinde tam raportlama sistemine göre tasarlanmıştır.

DESEN 5:



Karanfil deseni kompozisyonlarda ya tamamen açmış şekilde ya da gonca halde ve stilize edilmiş şekilde kullanılır. Taç yaprakların sayısı tekli sayılardan meydan gelir (Bakır, 1999:20). Canlı renkteki desenleri ön plana çıkarmak için arka plan rengi daha soluk kullanılmıştır. Geometrik formlara da yer verilmiştir. 25 x 25 ölçülerinde, raportlama sistemine göre tasarlanmıştır.

DESEN 6:



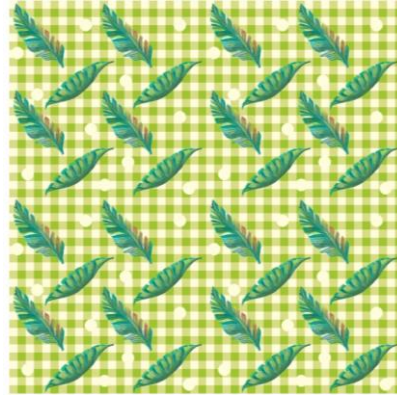
Arka planda siyah rengin kullanılmasıyla, çiçek motiflerinin canlı renkleri ön plana çıkarılmıştır. Stilize yöntemiyle oluşturulan çiçek, yaprak ve gonca gül formları kullanılmıştır. Kırmızı ve sarı rengin geleneksel kültürde önemli bir yeri vardır. 35 x 25 cm ölçülerinde, diyagonal (üslup) raport sistemine göre tasarlanmıştır.

DESEN 7:



Lale motifi aşkı, sonsuzluğu, hayatı temsil eder (Megep, 2008: 27). Şeyban (2007) lalenin bütün kainatın tek sahibi olan Allah'ı simgelediğini ifade eder. Birden çok çiçek formu kullanılan desen 25 x 25 cm ölçülerinde, tam raportlama sistemine göre tasarlanmıştır.

DESEN 8:



Pötikare ve puantiyeden oluşan bir zemin üzerine yerleştirilen stilize yaprak formlarından oluşan desene yeşil renkler hakimdir. Doğanın rengi kabul edilen yeşil renk, bolluğu ve bereketi temsil eder. Anadolu halk kültüründe başlık ve giysilerde yaprak motifi çok kullanılmaktadır. Çok dilimli olup, birbirine sarılan yaprak motiflerine "sadberk" denilir (Şengül, 1990, 6). Desen 25 x 25 ölçülerinde, tam raportlama sistemine göre tasarlanmıştır.

DESEN 9:



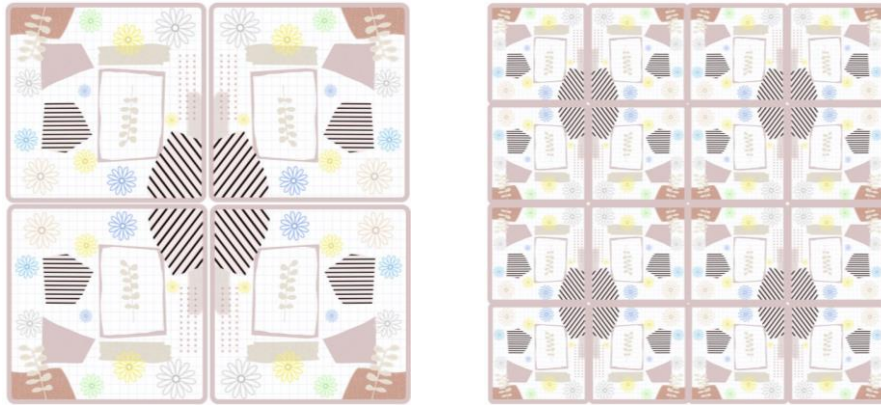
Spiral, kare ve dikdörtgenin stilize edilmesiyle çizgisel şekilde oluşturulan arka plan optik bir görünüm sağlamaktadır. Lotus, üç farklı gül ve yaprak formları kullanılmıştır. Duran'dan (1998) alınan kaynağa göre lotus çiçeği saflığı, bolluk ve bereketi, tazeliği, özgürlüğü, bekareti, güzelliği temsil eder. Desen 25 x 25 ölçülerinde, tam raportlama sistemine göre tasarlanmıştır.

DESEN 10:



Hayvansal motiflerin, stilize edilmiş karanfil ve yaprakların kullanıldığı bu desende pembe renkler ön plandadır. Kadın başlıklarında çokça tercih edilen pembe renk, sevgiyi ve saflığı temsil eder (Erden, Şenol.,T., Kartal.,1999:230). Kendi içinde kare birimlerden oluşan desen 25 x 25 cm ölçülerinde, tam raportlama sistemine göre tasarlanmıştır.

DESEN 11:



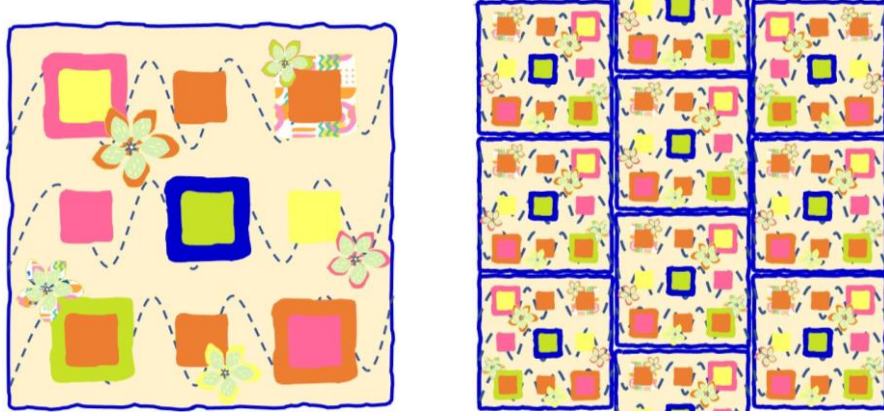
Bu desen tamamen stilizasyon ve soyutlama yöntemleriyle meydana gelmiştir. Birimlerden oluşmuştur. Yaprak, çiçek ve geometrik formları bünyesinde bulundurmaktadır. Soyut bir çalışma olarak düşünülmüştür. 25 x 25 cm ölçülerinde, tam raportlama sistemine göre tasarlanmıştır.

DESEN 12:



Gül motifleri çoğu zaman ana motiflerden oluşur. Bazen güller alt kısmından bir fiyonk aracılığıyla bağlanmış şekilde, saksı içerisinde ya da bir ağaç deseninin dalları arasından geçen stilize yapılmış bir şekilde oluşturulur. Gül deseni Anadolu'da masumiyeti ve bekareti temsil ettiği için başlıklarda sıkça kullanılmıştır. Bunun yanında ebedi aşkı, sevgi ve saygıyı sembolize eder (Markaloğlu, 1996: 42). Desen 25x25 ölçülerinde tam raportlama sistemine göre tasarlanmıştır.

DESEN 13:



Bu desen pop-art tarzında tasarlanmıştır. Canlı renklerin ve stilize geometrik formların hakim olduğu bu tasarım birimlerden meydana gelen soyut bir çalışmadır. Diyagonal raportlama sistemine göre tasarlanan desen, 25 x 25 cm ölçülerindedir.

DESEN 14:



Ana merkezden çıkarak dairesel bir hareketle dışarıya doğru ilerleyen spiral desen, insanlık tarihinin en eski evrensel desenlerinden birisidir. Doğumu, öldükten sonra var olan hayatı, sonsuzluğu sembolize eder (Ateş, 1996: 76). Ersoy'dan (2007, 22) alınan kaynağa göre hayat ağacının çok besleyici meyveleri, her derde şifa olan yaprakları vardır. Bereketi, bolluğu simgeler. Ay, üçgen, spiral, yıldız, ağaç gibi formların stilize edilmesiyle oluşturulan bu desen, 25 x 25 ölçülerinde, tam raportlama sistemine göre tasarlanmıştır.

DESEN 15:



Kudreti, hükmetmeyi ve yaratıcıyı sembolize eden el motifi, Anadolu halk kültüründe hem kendi formundan hem stilize edilerek çokça kullanılmıştır. Pop-art tarzıyla soyut olarak oluşturulan bu tasarımda canlı renkler hakimdir. Anadolu başlıklarında çok tercih edilen bir renk olan mavi, hayalleri ve gizemi temsil eder. ¼ kapaklama raport sistemine göre, 25 x 25 ölçülerinde tasarlanmıştır.

DESEN 16:



Desen 16'da art arda kullanılan stilize yaprak ve çiçekler görülmektedir. Geleneksel kültürde kullanılan yaprak ve çiçek motiflerinin süslenmenin dışında, meydana gelecek tehlikelerden koruduğuna inanılır (Gerçek, 2012: 46). Çınar yaprağı deseni, çınar ağacı en uzun ömürlü ağaç olduğu için kişinin yaşamının uzun olacağını simgeler (Bozkurt, 2020:26). Desen 25 x 35 ölçülerinde, tam raportlama sistemine göre tasarlanmıştır.

DESEN 17:



Natüralist tarzda çok kullanılan gül motifi, tek olmanın simgesi kabul edilir. Renginde dolayı ateşi ve kanı temsil eder. 25 x 35 ölçülerinde olan bu desen tam raportlama sistemine göre tasarlanmıştır.

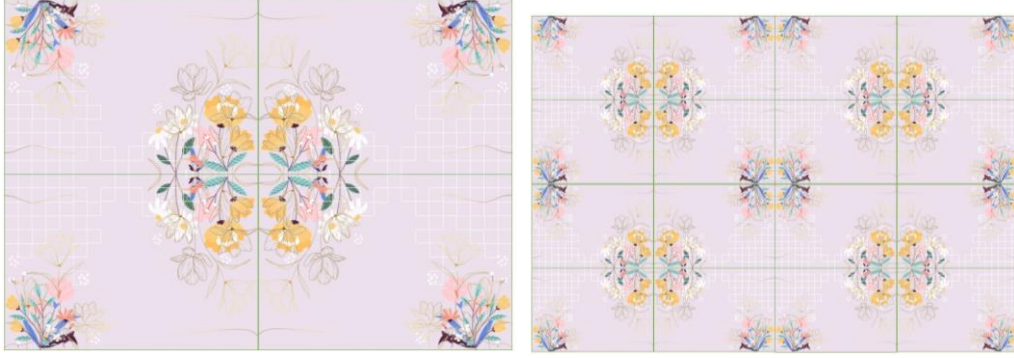
DESEN 18:



Anadolu'da farklı medeniyet ve imparatorlukların simgesi haline gelen kuş motifi, sevgiyi, güçlülüğü, haberi temsil eder. Ege bölgesi halk kültür mirasından olan halk oyunlarında başta bulunan efe, kollarını oyunda yukarı kaldırır ve elleri pençe şeklini alır (Bozkurt, 2020:11). Stilize yöntemiyle oluşturulan kuş

motifi açık kompozisyon türünde tasarlanmıştır. Daha yumuşak renkler tercih edilmiştir. 25 x 35 ölçülerinde, tam raportlama sistemine göre tasarlanmıştır.

DESEN 19:



Floral desenlerin ve geometrik formların tercih edildiği bu tasarım tam raportlama sistemine uygun olarak tasarlanmıştır. Canlı renklerin hakim olduğu desende lale, karanfil ve lotus stilize edilerek, papatya da kendi formunda kullanılmıştır. Desen 25x35 cm ölçülerindedir.

DESEN 20:



Arka planda kullanılan su yolu motifleri, hem ölümü hem yaşamı, yeniden doğmayı, bereketi, soyluluğu, zenginliği temsil eder. Anadolu kültüründe su demek, yaşam demektir (Erbek, 2002: 102). Desen 25 x 35 ölçülerinde ve tam raportlama sistemine göre tasarlanmıştır. Çiçek desenleri kendi formunda kullanılmıştır. Yaprak desenleri ve geometrik desenler stilize edilmiştir.

6. SONUÇ

Türk toplumları yüzyıllarca çok zengin bir aksesuar ve giyim koleksiyonuna sahip olmuştur. Bu zenginlik süslemeye, biçimde, malzemede kendini gösterir. Anadolu'da yakın zamana kadar giyilen ve hala törenlerde, düğünlerde giyilmeye devam edilen başlıklar ve giysiler bölge bölge farklılık gösterir. Bu farklılıklar gelenekler, görenekler, iklim koşulları vb. nedenlerden kaynaklanmaktadır. Anadolu'da yöresel başlıklar, Türk giysi kültürünün en güzel örnekleri olarak kültürel kimlik konumundadır. Her başlıkta kendine ait geleneksel bir etki bırakacak güzellikler bulunmaktadır. Bu başlıklar kullanılan malzemelere, kullanan kişilere, yapıldığı tekniklere, kullanım amaçlarına göre yöreden yöreye hatta köylerde bile farklılıklar göstermektedir. Eski zamanlarda günlük hayatın bir parçası olan bu başlıklar, bugün sadece düğün ve özel törenlerde nadiren kullanılmaktadır.

Son dönemlerde modanın ve küreselleşmenin etkisiyle başlıkların kullanımı giderek azalmıştır. Anadolu'da birer kültür mirası olarak görülen başlıklar, taşıdıkları sanatsal değerler ve anlamlar bakımından sandıklara girmiş ve kültür değişmesi ile mücadele etmek zorunda kalmıştır. Bu başlıklar üzerindeki desen ve motifler de görsel iletişim aracı olarak çok önemli role sahiptirler. Kullanıldıkları toplumlara ait duygu ve düşünceleri, yaşam tarzlarını yansıtmaktadır.

Sonuç olarak; geleneksel giysiler ve kültürümüzü yansıtan ürünler araştırılması, elde edilen giyim parçaları kayıt altına alınarak, arşivlere geçirilmesi gerekmektedir. Kullanılan desen ve motiflerin anlamları ifade

edilerek, tasarımcılara kaynaklar oluşturulmalıdır. Bu motifler stilize edilerek, özgün olarak tasarımlarda yaşatılmalıdır. Başlıklarda kullanılan desen ve motiflerin daha geniş kitlelere ulaşabilmesi adına turistik malzemelerde kullanılması sağlanmalıdır. Modernize edilerek kumaş tasarımları yapılmalı ve her yaşa uygun olarak giysilere, aksesuarlara dönüştürülmesi yöresel giysilerin ve desenlerin bilinirliğini arttıracaktır.

Giysi kültürümüzün korunması ve yok olmasını engellemek amacıyla yapılan araştırmalara ve çalışmalara kültür müdürlüklerinin, belediyelerin, üniversitelerin, enstitülerin, bakanlıkların destek vermesi önemlidir. Yöresel giysilerin ve aksesuarların saklanması ve korunması için yöre halkı bilinçlendirilmelidir.

KAYNAKÇA

Albayrak, A. (2012), “Günümüz Sanatında Birincil İfade Aracı Olarak Çizgi ve Desen Pratikleri”, Sosyal Bilimler Enstitüsü Dergisi, 1(32): 1-11

Altuntaş, Y., Şahin, Y. & Kahveci, M. (1995), Aydın İli Halk Oyunları Kıyafetleri Teknik Çizim, Papirüs Ofset, Ankara.

Akay, B. (2004). Resim Sanatı. Doğu Matbaası, Ankara.

Aker Alpaslan, S. (2003), Tasarım Mesleki Resim, YA-PA Yayın Pazarlama San. ve Tic. A.Ş., İstanbul.

Ateş, M. (1996). Mitolojiler, Semboller ve Halılar, Symbol Yayıncılık, İstanbul.

Arseven, Celal E. (1994), “Rumi”, Sanat Ansiklopedisi IV. MEB Yayınları, İstanbul.

Aydın, Ö. (t.y.). “Antalya’da Kadın ve Erkek Giyim Kuşamı”, Dünden Bugüne Antalya 8. Bölüm Kültür-Sanat ve Edebi Hayat, 396-413.

Aygün, M. (2011). “Kütahya Çevresi Geleneksel Kadın Giysilerinin Motif, Grafikselsel Desen ve Kompozisyon Özelliklerinin İncelenmesi”, Yüksek Lisans Tezi, Dumlupınar Üniversitesi Sosyal Bilimler Enstitüsü, Kütahya.

Bakır, Sitare T., (1999), İznik Çinileri ve Gülbenkyan Koleksiyonu, Türk Tarih Kurumu Basımevi, Ankara.

Bayraktar, F. (1993). Giyim, 9. Basım, Sim Matbaası, Ankara.

Becker, U. (2000), The Continuum Encyclopedia Of Symbols, Continuum, New York.

BERK, N. (1972). Resim Bilgisi (3. baskı.). Varlık Yayınları, İstanbul.

Bozkurt, S. (2020). “Geleneksel Türk Halı Sanatında Kullanılan Motiflerin Anlamları: Sındırgı-Yağcıbedir Halıları Üzerine Göstergebilimsel Bir Analiz”, Gümüşhane Üniversitesi İletişim Fakültesi Elektronik Dergisi 8 (1), 697-731.

Çaylı, G. (2011). “Denizli İli Serinhisar İlçesi Yöresel Kadın Giysileri, Yüksek Lisans Tezi, Süleyman Demirel Üniversitesi Güzel Sanatlar Enstitüsü, Isparta.

Çivitçi, Ş., Harmankaya, H., & Üstün, G. (2012). “Tekirdağ Etnografya Müzesi’nde Kayıtlı Bindallıların Özellikleri”, Trakya Üniversitesi Sosyal Bilimler Dergisi 14 (1): 99-120.

Deniz, B. (2000), Türk Dünyasında Halı ve Düz Dokuma Yaygıları, Atatürk Kültür Merkezi Yayını, Ankara.

Demirel Akgül, N. (2019). Gelenekli Bir Yaşam Örneği “Tahtacı Türkmen Giysileri”, İksad Yayınevi, Ankara.

Duran, R. (1998), “Türk Süsleme Sanatlarının Ortak Motifi Nevruz Çiçeği”, Türk Dünyası İncelemeleri Dergisi, 1997 (2): 125-171.

Erbek, M. (2002), Çatalhöyük’ten Günümüze Anadolu Motifleri, Kültür Bakanlığı, Birinci Baskı, Ankara.

Erden, Z.B., Şenol, A., Tezsever, S. & Karal, G. (1999), Türk Halk Oyunları Giysileri, Milli Eğitim Basım Evi, Ankara.

Ermert, E. (2019). Ansiklopedik Giyim-Kuşam ve Moda Sözlüğü, Hayalperest Yayınevi, İstanbul.

Ersoy, N. (2007), Semboller ve Yorumları, 3. Baskı, Dönence Basım ve Yayın Hizmetleri, İstanbul.



- Gerçek, M. (2012). “Giyimde Kültürel Taşıyıcılık”, Sanatta Yeterlik Tezi, Mimar Sinan Güzel Sanatlar Üniversitesi Sosyal Bilimler Enstitüsü, İstanbul.
- Keser, N. (2005), Sanat Sözlüğü, Ütopya, Ankara
- Koçu, Reşat E. (2015), Türk Giyim Kuşam ve Süslenme Sözlüğü. Doğan Yayıncılık, İstanbul.
- Markaloğlu, Ş. (1996). Dival İşi (Sırma-Maraş İşi). Özkan Matbaacılık Ltd. Şti. Ankara.
- Megep, (2008), El Sanatları Teknolojisi, Tüllü Dokumaya Hazırlık, Ankara.
- Mercimek, K. (2014). “Kahramanmaraş Geleneksel Giyim Kuşamında Görülen Kadın Tepelikleri, Başlıkları, Fesleri”, Atatürk Üniversitesi Sosyal Bilimler Enstitüsü, Erzurum.
- Osman, E. (2017). “Modern Sanat ve Desen”, Yüksek Lisans Tezi, Yeditepe Üniversitesi Sosyal Bilimler Enstitüsü, İstanbul
- Özbel, K. (1948). El sanatları III, Eski Türk kumaşları. Kılavuz Kitaplar IX. CHP Halkevleri Bürosu.
- Özdemir, M. (2014). “Kozluören Köyü (Manisa İli Soma İlçesi) Tahtacı Kadın Giyimi”, Türk Kültürü ve Hacı Bektaş Veli Dergisi, 2014 (69): 167-180.
- Özönder, H. (2003), Ansiklopedik Hat ve Tezhip Sanatları Deyimleri Terimleri Sözlüğü, Sebat Ofset Matbaacılık, Konya.
- Özsoy, F. (2009). “Karadeniz Bölgesi Türk Kadın Başlıklarının İncelenmesi”, Yayımlanmamış Yüksek Lisans Tezi, Gazi Üniversitesi Eğitim Bilimleri Enstitüsü, Ankara.
- Sürür, A. (1983). Ege Bölgesi Kadın Kıyafetleri. Ak Yayınları, İstanbul.
- Şengül, Zeynep M. (1990), 100 Türk Motifi, Geçit Kitabevi, İstanbul.
- Şeyban, L., (2007), Osmanlı Dönemi Taraklı Mezar Taşları ve Kitabeleri, Sakarya Büyükşehir Belediyesi Kültür Yayınları, Adapazarı.
- Tamay, S. (2009). “Tahtacı Semahları ve Mengi (İnceleme ve Metinler)”, Yayımlanmamış Yüksek Lisans Tezi, Ege Üniversitesi Sosyal Bilimler Enstitüsü, İzmir.
- <https://www.elisihobiler.com/kolay-gosterisli-uclu-dut-oyasi-yapimi-videolu-anlatim/> Erişim Tarihi: 01.05.2021
- https://izmirolgunlasma.meb.k12.tr/icerikler/ege-bolgesi-kadin-basliklari-sergisi-sanal-sergi_9697928.html Erişim Tarihi: 12.05.2021
- <http://oyadantel-yap.blogspot.com/2014/03/aydn-yoresi-kefiye-oyas.html> Erişim Tarihi: 12.05.2021
- <http://oyalarimiz.com/4897-efe-oyalari.html> Erişim Tarihi: 01.05.2021
- <http://www.orguvakti.com/igne-oyasi-kus-modeli-yapilisi-videolu-aciklamali> Erişim Tarihi: 02.05.2021