

## Stilize Çiçek Motiflerinin Tekstil Desen Tasarımında Kullanılması

### Use Of Stylized Flower Motifs In Textile Pattern Design

#### ÖZET

İnsan var olduğu günden bu yana yaşamında hep doğadan ilham almıştır. Kullandığı ilk aletler, barınma ihtiyacını giderdiği ilk mekanlar, giyinmek ve ısınmak için kullandığı tekstiller hep doğadan elde ettiği malzemeler ile yapılmıştır. Bunun yanı sıra insan gözünün gördüğü, dokunduğu, hissettiği her şeyi de güzelleştirme çabasında olmuştur. Kullandığı aletleri, tekstillerini, evini kısacası çevresini de kendi zevk ve beğenisine göre doğada gördüklerini yansıtarak, doğayı taklit ederek süslemiştir. Yaşam koşulları, inançlar, gelenekler bu süsleme anlayışına yön vermekle birlikte doğadaki bitki, çiçek ve hayvanlar süslemelerde her zaman kendini göstermiştir.

Doğada bulunan renk ve formlar, çiçek, bitki ve hayvanlar zamanla farklı motiflerin tasarlanmasına yol açmıştır. Bu motifler zaman içerisinde stilizasyon (üsluplaştırma) ve kompozisyon ile bütünleşerek tasarıma dönüşmüştür. Batı sanatında stilizasyon kelimesi Osmanlı Döneminde üsluplaştırma olarak karşımıza çıkmakla birlikte günümüzde her ikisi de kullanılmaktadır. Osmanlı Döneminde halı, kumaş dokuma, çini vb süslemelerde en çok karşılaştığımız motifler nakkaşlar tarafından doğadan ilham alınarak çizilmiştir. Bu dönemde en çok kullanılan bitki kaynaklı motifler gruplandırılmıştır. Hatayi grubu altında toplanan bu motifler yaprak, penç, hatayi ve yarı üsluplaştırılmış çiçek motifleri olarak adlandırılmıştır.

Günümüz tasarım anlayışında da doğa büyük yer bulmaktadır. Doğa çıkışlı form, imge ve motifler tasarımların en önemli unsurudur. Tekstil tasarımda yüzey tasarımlarında çiçek, bitki ve hayvan motifleri sıkça kullanılmaktadır. Bu makalede Geleneksel Türk Tekstil Sanatları Dersi kapsamında öğrenciler ile gerçekleştirilen doğada yer alan çiçeklerin yarı stilize edilerek kumaş desen tasarımında kullanılması konusu işlenmiştir. Motif, stilizasyon, tasarım gibi terimlerin yanı sıra Osmanlı Dönemi Hatayi grubu ve yarı üsluplaştırılmış çiçek motifleri incelenmiştir. Geleneksel Türk Tekstil Sanatları dersi kapsamında öğrencilerin yaptığı doğadan seçilen çiçeklerin kumaş yüzey tasarımında kullanılması örneklerine yer verilmiştir.

**Anahtar Kelimeler:** Tekstil, desen, motif, stilizasyon.

#### ABSTRACT

Man has always been inspired by nature in his life since the day he existed. The first tools he used, the first places he used to meet his shelter needs, and the textiles he used to dress and warm up were all made with materials obtained from nature. In addition, he strived to beautify everything that the human eye sees, touches and feels. He decorated the tools he used, his textiles, his house, in short, his surroundings, by imitating nature and reflecting what he saw in nature, according to his own taste and liking. Although living conditions, beliefs and traditions direct this understanding of decoration, plants, flowers and animals in nature have always shown themselves in decorations.

Colors and forms found in nature, flowers, plants and animals have led to the design of different motifs over time. These motifs have transformed into design over time by integrating with stylization and composition. In Western art, the word stylization appeared as "üsluplaştırma" in the Ottoman Period, but both are used today. The motifs we encounter most in the decorations of carpets, fabric weaving, tiles, etc. during the Ottoman Period were drawn by miniaturists inspired by nature. The plant-based motifs most used in this period are grouped. These motifs, collected under the Hatayi group, are called "yaprak, penç, hatayi" and semi-stylized flower motifs.

Nature also has a big place in today's design approach. Forms, images and motifs originating from nature are the most important elements of designs. Flower, plant and animal motifs are frequently used in surface designs in textile design. In this article, the subject of semi-stylized flowers in nature and their use in fabric pattern design, which was carried out with students within the scope of the Traditional Turkish Textile Arts Course, is discussed. In addition to terms such as motif, stylization and design, the Ottoman Era Hatayi group and semi-stylized flower motifs were examined. Examples of using flowers selected from nature in fabric surface design made by students within the scope of the Traditional Turkish Textile Arts course are included.

**Keywords:** Textile, pattern, motif, stylization.

## GİRİŞ

Doğa, tarihin ilk zamanlarından beri tasarım ve sanat eserlerinde ilham kaynağı olmuştur. Erken çağlardan itibaren insanlar yaşam koşulları, içinde bulunduğu doğa, kültürel değerleri, inanç, gelenek ve görenekleri doğrultusunda eşyalar üretmiş ve bu eşyaları doğadan gördüğü bitki, çiçek, hayvan vb motifler ile süslemişlerdir. Bu süslemeler tarihi zaman içerisinde stilizasyon (üsluplaştırma) ve kompozisyon ile bütünleşerek tasarıma dönüşmüştür.

Doğada bulunan renk ve formlar, bitki ve çiçekler farklı motiflerin tasarlanmasında ilham kaynağı olmuştur. Motif, süsleme sanatlarında desenlerin en temel ögesidir. TDK'ya göre motif, "Yan yana gelerek bir bezeme işini

Berna İleri <sup>1</sup>

#### How to Cite This Article

İleri, B. (2024). "Stilize Çiçek Motiflerinin Tekstil Desen Tasarımında Kullanılması" International Social Sciences Studies Journal, (e-ISSN:2587-1587) Vol:10, Issue:5; pp:700-708. DOI: <https://doi.org/10.5281/zenodo.11371622>

Arrival: 16 March 2024

Published: 28 May 2024

Social Sciences Studies Journal is licensed under a Creative Commons Attribution-NonCommercial 4.0 International License.

<sup>1</sup> Doç. Çanakkale Onsekiz Mart Üniversitesi, Güzel Sanatlar Fakültesi, Geleneksel Türk Sanatları Bölümü, Çanakkale, Türkiye  
ORCID: 0000-0003-2203-5696

oluşturan ve kendi başlarına birer birlik olan öğelerden her biri: Halı motifi. Danteldeki motifler” (<https://sozluk.gov.tr/>). Adnan Turani'nin Sanat Terimleri Sözlüğüne göre motif, “genel olarak güzel sanatların her kolunda kompozisyonun esasını teşkil eden öğe. Tezyinata süs teşkil eden ayrı ayrı biçimlere verilen isim” (Turani, 1966, 88) şeklinde tanımlanmaktadır. Bir diğer kaynakta ise “sanat eseriyle süsleme işlerinde tekrar eden veya kendi başlarına ayrı ayrı bir grup meydana getiren şekillerin her birine verilen adıdır” (Megep, 2009, 3). Tekstil Terimleri Sözlüğünde ise, Tekstil ürünlerindeki bezeme ve desenleri oluşturan parçaların her biri ya da bir öğesi” olarak tanımlanmaktadır (Ergür, 2002, 186). Ayrı süslemelerden oluşan motifler süslemeyi meydana getirirler. Bir yüzey üzerine motiflerin uyumlu bir düzen içinde yerleştirilmesi ise “süsleme sanatı” denir (Fenercioğlu, 1978, 7). Diğer bir ifadeyle, bir varlığın öz yapısını ve fonksiyonunu bozmadan onu daha güzel hale getirmek gayesi ile üzerine renkli renksiz, çizgi oyma veya kabartma gibi birtakım teknikler ile bezemeler yapma sanatıdır (Karaca, 2021, 7085). Süsleme belirli bir yapıtı veya belirli bir yeri daha dekoratif bir görünüm kazandırmak için çeşitli teknikler uygulayarak yapılan bir çalışmadır Süslemenin ana temasını oluşturan desen, deseni oluşturan ise motiflerdir (Akgün, 2015, 45,46).

Türk süsleme sanatı, Türklerin Anadolu'ya gelmeden önce Orta Asya'da yaşadıkları yerlerde ve çevrelerinde bulunan kültürlerle gelişen Selçuklu dönemi süsleme sanatının tarihsel bir uzantısıdır. Türkler Anadolu'ya geldikleri zaman İslam etkilerinin yanı sıra Orta Asya etkilerini de getirmişlerdir (Akgün, 2015, 47). Türk süsleme sanatlarının kökeni Uygurlara kadar dayanmakla birlikte, süsleme sanatlarımıza giren pek çok motifin 8. ve 9. yy. Uygur Türkleri tarafından ortaya konan çeşitli sanat eserlerinde yer aldığı bilinmektedir (Karaca, 2021, 7084). Türk Süsleme sanatının kökeni Orta Asya'dan başlayarak karşılaştığı kültürlerden etkilenip, Selçuklu Dönemi saraylar ve Osmanlı dönemi saraylarında kendini göstermiştir. Selçuklu döneminde taş, çini, halı, kumaş ve duvar süslemelerinde insan ve hayvan figürleri çok sık kullanıldığı görülmekle birlikte Osmanlılarda insan ve hayvan figürlerine pek rastlanmaz. Osmanlı Döneminde bitkisel süslemenin oluşturduğu natüralist çiçek ve yapraklardan meydana gelen süslemeler başlıca öğelerdir (Akgün, 2015, 48; Salman, 2011, 40,41). İslâmiyet'in kabulünden sonra Türk Sanatı Karahanlılar, Gazneliler, Büyük Selçuklular, Anadolu Selçukluları, Beylikler ve Osmanlı Devleti ile ilerlemiş ve günümüze kadar ulaşmıştır (Özsoy, 2021, 21).

### **Türk Sanatında Bitkisel Unsurlar ve Stilizasyon (Üsluplaştırma)**

Doğa, sanatçı için her zaman birincil taklit konusu olmuş, doğanın çeşitliliği farklı motiflerin tasarlanmasında ilham kaynağı haline gelmiştir (Pala, 2019, 349; Özsoy, 2021, 21). Geleneksel Türk sanatında stilize çiçek motifleri taç yaprak görünümünü temel alacak biçimde tasarlanmışlardır (Özsoy, 2021, 21). Türk süsleme sanatlarının temeli doğanın gözlemlenmesi, analitik bakışla incelenmesi ve bunları sanatçının kendi yorumlama becerisi ile aktarmasıdır. Bu süreç tabiatın birebir kopyasını, taklidini yapma şeklinde olmamış; Türk sanatının bakış açısını tanımlamada üsluplaştırma, klasik ifadeyle üsluba çekmek yöntemi ile olmuştur (Maktal Erbaş, 2019, 87). Üsluplaştırmanın Batı sanatındaki ismi stilizasyon olarak tanımlanmaktadır (Özsoy,2021, 6). A. Turani, “Stilizasyon (üsluplaştırma), karakteri kaybolmadan basitleştirilerek tezyini ve şematik hale sokulmuş biçim ya da motif” olarak tanımlamaktadır (Turani, 1966, 111).

Diğer bir anlatımla doğanın bir parçası olan bitki ve hayvanların şekillerinin çizgisel biçime dönüştürülüp, sadeleştirilmesidir. “Stilizasyon, herhangi bir sanat alanında biçimlerin bazı özelliklerini öne çıkarmak için, vurgulamak, yalınlaştırmak ve yinelemekten ortaya çıkan belirgin üslûpsal bir yaklaşım olarak da tanımlanabilir ve yapıldığı zamanın geçerli üslûbu ve sanatçının kişisel bakış açısı doğrultusunda şekillenir” (Özsoy, 2021, 5). Stilizasyonun temelini doğayı çok iyi bir gözlem oluşturmaktadır. Bir soyutlama biçimi de olan stilizasyon doğa elemanlarının en detaylı şekliyle ve sanatçının hayal gücü ve el becerisiyle çizgiye dönüştürülmesi olarak da değerlendirilir (Maktal Erbaş, 2019, 87). Tabiatdaki çiçeklerden esinlenerek stilize edilmiş motifler yapılış biçimine göre hatâyî, gonca ve penç diye adlandırılırlar (Özsoy, 2021, 5). İ. Birol ve Ç. Derman, Osmanlı döneminde en çok kullanılan bitki kaynaklı motifleri gruplandırmıştır. Hatayi grubu altında toplanan bu motifler yaprak, penç, hatayi (Fotoğraf 1) ve yarı üsluplaştırılmış çiçek motifleridir (Birol ve Derman, 1995,13).

“Hatayi, stilize yaprak, filiz ve çiçek motiflerinin birbirine dolaşması ile meydana gelen bir süsleme biçimidir” (Akgün, 51). Orta Asya'dan İran yoluyla Anadolu'ya gelen Hatayi motifi, farklı çiçeklerin dikine kesitinin, anatomik çizgilerinin stilize edilmesiyle ortaya çıkan bir motiftir (Birol ve Derman, 1995, 65). Hatâyîler, çiçeklerin olgunlaşmış ve tam olarak açılmış halinin çok detaylı ve boyutlandırılarak çizilmesinden ortaya çıkmışlardır (Özsoy, 2021, 7). Osmanlı döneminde halı, kumaş ve çinilerde çok yaygın bir kullanımı olmuştur.

Yaprak motifi ise; Hatayi grubunda olan penç, gonca-gül, hatayi gibi motifleri meydana getiren ve desen içinde önemli yeri olan temel motiflerdendir. Yaprak motifi, doğadaki yaprağın stilizasyonu ile oluşmaktadır. (Birol ve Derman, 1995, 17). Süsleme sanatlarında çok sık kullanılan yapraklar, motifin uygulanacağı zemine, desene ve

uygun tekniğe göre sade ve küçük yapraklar, büyük ve dişli yapraklar, parçalı ve dilimli yapraklar, ortadan katlı ya da kıvrımlı yapraklar olmak üzere bölümlere ayrılırlar (Özsoy, 2021, 9; Birol ve Derman, 1995, 17).

Hatayi grubu motiflerinden olan Penç motifi, bitki kökenli olup herhangi bir çiçeğin kuşbakışı (üsten görünüş) görüntüsünün stilize edilerek çizilmiş şeklidir (Birol ve Derman, 1995, 47). Çiçeklerin taç yaprak sayılarının, renklerinin ve şekillerinin gözlemlenip, stilize edilerek aktarıldığı pençler, tüm sanat dallarında yüzyıllardan beri kullanılan ortak motiflerdir (Özsoy, 2021, 7). Penç motifleri de Osmanlı döneminde halı, kumaş ve çinilerde çok sık kullanılmıştır.



Fotoğraf 1: Osmanlı Dönemine ait Hatayi, penç, yaprak motiflerinin bulunduğu dokuma örneği. (Atasoy vd. 2001, 69)

Hatayi grubunda yer alan bir diğer motif grubu ise yarı üsluplaştırılmış çiçek motifleridir. 15. yy sonlarından itibaren ufak çiçekli ot kümeleri şeklinde görülen yarı üsluplaştırılmış çiçekler, yerlerini 16.yy'ın ilk yarısından sonra has bahçe çiçekleri ile yapılan yeni bir üsluba bırakır (Birol ve Derman, 1995, 113). Türk süsleme sanatlarında üsluplaştırmanın en gelişmiş örneklerinin yer aldığı 16. yy klasik dönemini, ilk örneklerini Kara Memi ile görmeye başladığımız yarı üsluplaştırma takip eder. Klasik üsluptaki “tam üsluplaştırma” yanında yarı stilize olarak da ifade edilebilen “yarı üsluplaştırma” anlayışı da bu alanda kendine çok güçlü bir yer edinmiştir (Maktal ve Yavaş, 2023, 61). Yarı üsluplaştırılmış motifler lâle, sümbül, gül, karanfil, kadife çiçeği, nar çiçeği, bahar dalı vb. (Fotoğraf 2) gibi sınırlı sayıdaki motifler bu grubun en yaygın bilinenleridir (Maktal 2017, 89; Birol ve Derman, 1995, 113). “Tamamen üsluba çekilmiş olan Hatayi üslubundaki çiçekler helezon şeklinde sürüp giden kıvrım dallar üzerinde yer alırken Kara Memi üslubundaki (Fotoğraf 3-4) yarı üsluplaştırılmış çiçekler daha ziyade topraktan çıkar şekilde müstakil sap ya da aynı dal üzerinde birden çok sürgün vermiş halde çizilmiştir” (Maktal 2017, 89). Yarı üsluplaştırılmış motifler, Hatayi grubunun diğer çiçeklerinin aksine karakterini kaybetmeyen, ayrı ayrı isimleriyle desen içinde fark edilen motiflerdir. Kompozisyon içinde kullanılırken kendi dalı ve yaprağı ile çizilir. Bu çiçekler Osmanlı Döneminin klasik dönem süsleme üslubunda görülen çiçek motiflerine göre yalın ve sade olduğu dikkat çeker (Birol ve Derman, 1995, 113).



Fotoğraf 2: Osmanlı Dönemine ait lale motifinin yer aldığı bir dokuma örneği. (Atasoy vd. 2001, 69)



Fotoğraf 3: III. Murat Tuğrasından Detay, (URL 1)



Fotoğraf 4: Kara Memi tezhiplerinde yarı üsluplaştırılmış çiçek desenleri, gül, lale, karanfil (URL 2)

17. yy sonuna gelindiğinde kalın dallar üzerinde çiçeklerin çok renkli hale geldiği, 18. yy'da ise ışık gölge efektleriyle hacim kazanmaya başladığı görülmektedir. Bu dönemde dikkat çeken bir diğer unsur çiçek ressamı olarak da bilinen Ali Üsküdarî'de (fotoğraf 5) çiçeklerin daha farklı yorumlar ile kadife çiçeği, nar çiçeği gibi çiçeklerin de süslemelerde görülmeye başlanmasıdır (Maktal Erbaş 2019, 90,91).



Fotoğraf 5: Ali Üsküdarî tarafından yapılmış çiçekler, (URL 3).

18. yy'da daha çok Batı kültürünün etkisi altında olan süsleme sanatlarında motiflerdeki üsluplaştırmanın neredeyse iyice azaldığı, 19. yy'a gelindiğinde ise barok-rokoko etkisiyle çiçeklerin hacim etkisi güçlendiği ve doğala çok yakın karakterde çiçeklerin işlendiği görülür. Bu çiçeklerin vazo, kâse, kandil sepet, saksı vb. çok değişik kaplar içinde tasvir edildiği (Fotoğraf 6) biçimleri yanında kurdele ile bağlı buket şeklinde çizilmiş örneklerine de rastlanır. Yarı üsluplaştırmanın çok daha azaldığı hatta bazen yok denecek kadar zayıfladığı bu son safhada işlenen çiçek formları pek çok yayın ve çalışmalarda natüralist üslup olarak tanımlanmaktadır. Natüralist, lügatte "gerçeği tam bir nesnellikle ve doğaya uygun biçimde sanata uygulamaya çalışan" olarak açıklanmaktadır (Maktal Erbaş 2019, 90,91). Sözlükteki karşılığı "gerçeği tam bir nesnellikle ve doğaya uygun biçimde sanata uygulamaya çalışan" olarak açıklanan "natüralist" üslub, aslında kültürümüze, batı resim ekolünden yansımış, "devşirme bir süreç" olarak da tanımlanabilir (Maktal Erbaş ve Yavaş, 2019, 62,63).



Fotoğraf 6: Mehmed Salih Efendi'nin tezhiplendiği Delâilü'l-Hayrât adlı eserde sayfa kenarlarına uygulanan vazolu hizip gülleri, İÜK, No. A-5559-0024-0033-0043-0052 (Durmuş, 2022, 94)

### Stilize Çiçek Motiflerinin Tekstil Desen Tasarımında Kullanılması ve Örnek Çalışmalar

Geçmişten günümüze yapılan çoğu tasarım ve sanat eserinde olduğu gibi tekstil desen tasarımına da doğadaki bitkiler güzel çiçekleri ve hoş renkleri ile ilham kaynağı olmuştur ve olmaktadır. Teknolojik gelişmeler ile birlikte sanat ve tasarım hareketleri, üretim yöntemleri, dekoratif çizim ve süslemecilik üslubu da değişim göstermiştir. "Endüstri Devrimi başlangıcından Bauhaus anlayışına kadar tasarım kavramına dair bir tanımlama oluşmamıştır, dolayısıyla bu süreç için tasarımcı tanımını da kullanmak doğru olmayacaktır ancak sanatçı eserlerinin ticari ürünler ile bir araya getirildiği örnekler mevcuttur" (Gökçe vd. 2023, 8790). Sanat Kavramları ve Terimleri

Sözlüğünde tasarım, “bir tasarlama eylemi sonucunda beliren ve asıl yapının gerçekleştirilmesi sırasında yönlendirici olan proje, çizim, maket vs. gibi ürünlerin tümü” (1999:258) olarak tanımlanmaktadır. Yüzey tasarımı ise “bir nesnenin yüzeyini dekore etmek amacıyla yapılan; boyama, baskı, çizim veya süsleme tekniklerinin tümünü kapsamaktadır” (Gökçe vd. 2023, 8790).

“Bir kumaş yüzeyini süsleyen, ona albeni kazandıran en önemli unsurlardan biri desendir” (Özpulat ve Yurt, 2011, 29). Desen kelimesi dilimize Fransızcadan 20.yy başlarında girmiş olup, çizim, tasarım sözcüğünden alıntıdır. Fransızca “taslağını çizmek, betimlemek” anlamlarına gelen “dessiner” fiilinden türetilmiş bir kelimedir. Tekstil deseni ise, kumaşı süslemek için tasarlanan renk alanları düzeni olarak tanımlanmaktadır. Bu renk alanları düzeni dokuma örme, keçeleştirme vb gibi yöntemlerle olabileceği gibi, baskı, nakış gibi yöntemlerle de yapılabilmektedir (Emirhan, 2022, 16).

Bu çalışmada geleneksel üslup ile eğitim alan öğrenciler, Geleneksel Türk Tekstil Desenleri dersi kapsamında doğada bulunan çiçekleri, stilizasyon yöntemi ile stilize ederek kompozisyon çalışmaları yapmışlar, desenler tasarlamışlardır. Seçilen çiçek ayrıntılı olarak ele alınmış, irdelenmiştir. İlk olarak seçilen çiçek önden, üstten görünümü ile yaprak ve tohumları kara kalem ile çizilmiş, etüt yapılmıştır. Ardından çiçeğin uygun kısımları belirlenerek motife dönüştürülmüştür. Çiçeklerin üstten kuş bakışı, ön ve yandan görünüşü, bütün ya da kesit hali ile farkı yönden görünüşleri ele alınarak stilize edilmiştir. Burada dikkat edilen en önemli husus çiçeğin doğadaki formundan uzaklaşmadan stilize edilmesidir. Çalışmada küpe çiçeği, lilyum (zambak), papatya ve çarkıfelek (pasiflora) çiçek örnekleri verilmiştir.

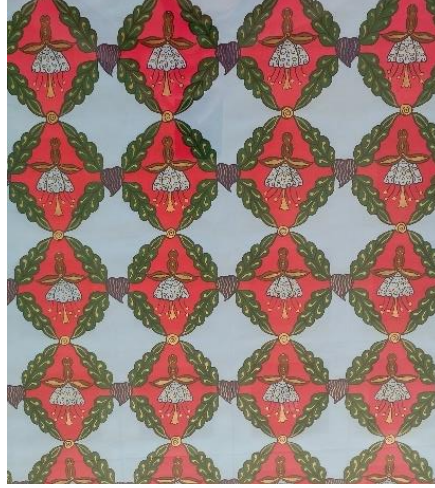
**Örnek 1** Küpe çiçeği: küpe çiçeğigiller (Onagraceae) familyasından Fuchsia cinsini oluşturan 100 türü bulunan bitki cinsidir. Büyük bölümünün anayurdu Amerika'nın tropikal bölgeleridir. Kırmızı, mor, pembe, beyaz renkte çiçekler açarlar (URL 1).



Fotoğraf 7. Küpe çiçeği (URL 4)



Fotoğraf 8. Küpe çiçeği eskiz çalışmaları (Tasarım Polen Su Biçer 2023-2024 Geleneksel Türk Tekstil Desenleri Dersi)

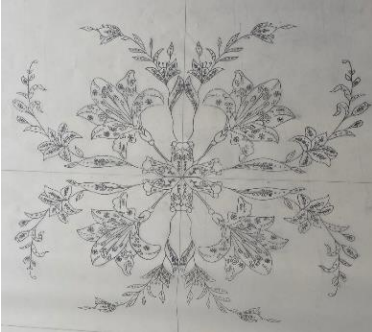


Fotoğraf 9-10. Küpe çiçeği tasarım çalışmaları (Tasarım Polen Su Biçer 2023-2024- Geleneksel Türk Tekstil Desenleri Dersi)

**Örnek 2** Lilyum çiçeği (Zambak): Zambak veya gerçek zambak (*Lilium*), zambakgiller (*Liliaceae*) familyasının çiçek soğanıyla yetişen, hepsi büyük belirgin çiçekli, otsu çiçekli bitkilerin bir cinsidir. Zambakgiller familyasında bu cinsin 110 civarı bitki türü vardır ([URL 5](#)).



Fotoğraf 11. Lilyum çiçeği (Zambak) ([URL 5](#)).



Fotoğraf 12: Lilyum çiçeği (Zambak) eskiz çalışmaları (Tasarım Gülcan Kuş- 2023-2024 Geleneksel Türk Tekstil Desenleri Dersi)





Fotoğraf 13-14-15: Lilyum çiçeği (Zambak) tasarım çalışmaları (Tasarım Gülcan Kuş- 2023-2024 Geleneksel Türk Tekstil Desenleri Dersi)

### Örnek 3 Çarkıfelek ve Papatya çiçeği:

Çarkıfelek çiçeği (Passiflora), çarkıfelekgiller (Passifloraceae) familyasından 550'den fazla türden oluşan asma ya da sarmaşık tipte bitki cinsi. Değirmen çarkını andıran çiçeklerinden dolayı Türkçede "çarkıfelek" (feleğin çarkı) adını almıştır (URL 6-7).



Fotoğraf 16 (URL 6)



Fotoğraf 17 (URL 7).



Fotoğraf 18-19: Papatya ve Çarkıfelek çiçeği eskiz çalışmaları (Tasarım Hatice Çakaroğlu 2023-2024 Geleneksel Türk Tekstil Desenleri Dersi)



Fotoğraf 20-21: Papatya ve Çarkıfelek çiçeği tasarım çalışmaları (Tasarım Hatice Çakaroglu 2023-2024 Geleneksel Türk Tekstil Desenleri Dersi)

## SONUÇ

Doğada bulunan çiçek, bitki ve hayvanlar yüzyıllar içinde toplumların beğeni, gelenek, kültür, yaşam tarzı gibi etkiler ile estetik bir anlayışla stilize edilerek tasarımlara yansımıştır. Türk süsleme sanatlarının temelini doğa oluşturmaktadır. Çiçek ve tasarım denildiğinde Türk Sanatında özellikle Osmanlı Dönemi yapılan çini, halı, kumaş dokumalar ilk akla gelen örneklerdir. Bu dönemde yapılan tasarımlar Osmanlı saray bahçesinde bulunan çiçeklerin nakkaşlar tarafından stilize edilerek oluşturulmuştur. Yıllar içinde ise bu motifler pek çok sanatçıya da ilham kaynağı olmuştur. Günümüz tasarım anlayışında da yine doğa, sanatçı ve tasarımcılar için ilk çıkış noktalarından biridir. Doğada bulunan form ve şekiller, renkler tasarımın her dalında eşsiz bir ilham kaynağı sunmaktadır.

Tekstil yüzey tasarımında en çok kullanılan motiflerden biri yine doğa çıkışlı çiçek ve bitki formlarıdır. Bu formlar doğada bulunan haliyle natüralist bir üslupta çizildiği gibi geleneksel üslupta görülen yarı natüralist çiçek üslubuna göre stilize edilerek de kullanılmaktadır. Günümüz Geleneksel Türk Sanatları eğitim anlayışında geleneksel sanat üslubuna yönelik tasarım anlayışı devam ederken, günümüz tasarıma yönelik de çalışmalar yapılması son derece önemlidir. Bu amaçla Geleneksel Türk Tekstil Desenleri dersi kapsamında öğrencilerin doğayı tanımasını, Osmanlı Döneminde nakkaşlık geleneğinde olduğu gibi bir çiçeği analiz edip stilize ederek tasarıma kazandırmaları sağlanmıştır. Çiçekler yeniden farklı bir dönemde ve farklı bakış açıları ile motif haline getirilerek tekstil yüzey tasarımı yapılmıştır. Doğadan seçilen çiçekler önce Osmanlı Dönemi çiçek ve bitki üslup anlayışı içerisinde değerlendirilmiş, incelenmiş ardından da çiçekler yarı üsluplaştırılmış motif örneğine dönüştürülmüştür.

Sonuç olarak; Türk süsleme sanatlarında görülen üslupların oluşmasındaki süreç ve gelişimler her yönüyle incelenerek, günümüzde yeni üslupların çıkmasına imkân verecektir. Böylece çiniden yazma eserlere, halıdan taş süslemeye, kumaş yüzey tasarımına kadar pek çok alanda günümüz sanat ve tasarım anlayışı içerisinde tarihe mal olmuş yeni ve özgün motifler kazandırılması sağlanacaktır.

## KAYNAKLAR

Akgün, B. (2015). Türk Süsleme Sanatında Hatailer, <https://ayk.gov.tr/wp-content/uploads/2015/01/AKG%C3%9CN-Banu-T%C3%9CRK-S%C3%9CSLEME-SANATINDA-HATA%C4%BÖLER.pdf>

Atasoy, N., Denny, W. B., Mackie, L.W., Tezcan, H. (2001). İpek, Imperial Ottoman Silk and Velvet, TEB İletişim ve Yayıncılık.

Biröl, İ. & Derman, Ç. (1995). Türk Tezini Sanatlarında Motifler, Kubbealtı Akademisi Kültür ve Sanat Vakfı Yayınları.

Durmuş, A. (2022). XVIII. VE XIX. Yüzyıllarda Tezhip Sanatında Osmanlı Modernleşmesinin İzleri: Osmanlı Sarayında Türk Rokokosu Üslûbu ve Ser-Mücellidân-I Hassa Hezargradlı Zâde Es-Seyyid Ahmed Atâullah, Millî Saraylar, Yıl: 2022, S: 22.

El Sanatları Teknolojisi, Bitkisel Motif Çizimi, MEGEP, (Mesleki Eğitim ve Öğretim Sisteminin Güçlendirilmesi Projesi), Ankara, 2009

Emirhan, K. (2022). Tekstil Desenleri, Yeditepe Üniversitesi Yayınevi



Ergür, A. (2002). *Tekstil Terimleri Sözlüğü*, Boğaziçi Üniversitesi Yayınevi.

Fenercioğlu, S. (1978). *Türk İşlemelerinden Motifler*, Ayyıldız Matbaası, Ankara.

Gökçe, E., Sunerli Topan & E., Öpöz, N., Sarihan, E. O., Yıldırım, M. U. (2023). "Uşak Florasında Yetişen Bitkilerin, Deri, Tekstil ve Seramik Alanında Yaratıcı Yüzeysel Tasarımlarına Yansıması" *International Social Sciences Studies Journal*, (e-ISSN:2587-1587) Vol:9, Issue:116.

Karaca, N. (2021). Türk Çini Sanatında 'Hatayi' ve 'Şakayık' Motifi Örneğinde Çizim Özellikleri, *Uluslararası Toplum Araştırmaları Dergisi*, Yıl: 11, Cilt:18, Sayı :43, Kasım 2021

Maktal Erbaş, A. (2019). Türk Tezyinatındaki Yarı Üsluplaştırma Anlayışının "Portakal Çiçeği" Örneğinde İncelenmesi, *Mecmua Uluslararası Sosyal Bilgiler Dergisi*, Sayı: 8, Yıl: 4, Güz 2019.

Maktal Erbaş, A. & Yavaş, H. S. (2023). İzmir'in Sakız Enginarı Çiçeğinin Tezyinî Üsluplaştırma Metoduyla Yorumlanması, *DEÜİFD LVII / 2023*

Özpulat F. & Yurt, D. (2011). Günümüz Baskı Desenli Kumaşlarında Desen Tarzları ve Teknikleri, *Akdeniz Sanat Dergisi*, Volume: 4, Issue: 7, 2011.

Özsoy, H. N. (2021). Geleneksel Sanatlarda Kullanılan Stilize Çiçek Motiflerinin Tarihçesi, T.C. Fatih Sultan Mehmet Vakıf Üniversitesi, Lisansüstü Eğitim Enstitüsü, Geleneksel Türk Sanatları Anasanat Dalı, Geleneksel Türk Sanatları Programı, Sanatta Yeterlik Tezi.

Pala, İ. (2019). İznik Çinilerinde Kullanılan Serbest Boşluk Doldurma Motifleri ve Yeni Motif Önerisi Olarak Kelebek, *Akademik Sosyal Araştırmalar Dergisi*, Yıl: 6, Sayı: 35, Mart 2019

Salman, F. (2011). *Türk Kumaş Sanatı*, Zafer Ofset Matbaacılık, Erzurum.

Turani, A. (1966). *Sanat Terimleri Sözlüğü*, Toplum Yayınevi.

#### Web Sayfası:

**URL 1:** <https://www.zdergisi.istanbul/makale/muzehhib-kara-memi-36> (04. 03. 2024)

**URL 2:** <https://www.zdergisi.istanbul/makale/muzehhib-kara-memi-36> (04. 03. 2024)

**URL 3:** <https://www.gzt.com/arkitekt/tezhip-ve-rugan-ustadi-ali-uskudar-3567904> (04.03.2024)

**URL 4:** [https://tr.wikipedia.org/wiki/Küpe\\_çiçeği](https://tr.wikipedia.org/wiki/Küpe_çiçeği) (05.03.2024)

**URL 5:** <https://tr.wikipedia.org/wiki/Zambak> (05.03.2024)

**URL 6:** [https://tr.wikipedia.org/wiki/Çarkıfelek\\_\(bitki\)](https://tr.wikipedia.org/wiki/Çarkıfelek_(bitki)) (05.03.2024)

**URL 7:** <https://tr.wikipedia.org/wiki/Papatya> (05.03.2024)