



International
SOCIAL SCIENCES
STUDIES JOURNAL



SSSjournal (ISSN:2587-1587)

Economics and Administration, Tourism and Tourism Management, History, Culture, Religion, Psychology, Sociology, Fine Arts, Engineering, Architecture, Language, Literature, Educational Sciences, Pedagogy & Other Disciplines in Social Sciences

Vol:5, Issue:40
sssjournal.com

pp.4108-4116
ISSN:2587-1587

2019
sssjournal.info@gmail.com

Article Arrival Date (Makale Geliş Tarihi) 15/06/2019 | The Published Rel. Date (Makale Yayın Kabul Tarihi) 10/08/2019
Published Date (Makale Yayın Tarihi) 10.08.2019

CUMHURBAŞKANLIĞI ATATÜRK MÜZE KÖŞKÜ'NE AİT BİR İÇ MEKAN VE MOBİLYA ANALİZİ ÖRNEĞİ: YEŞİL SALON ¹

SAMPLE OF THE INTERIOR AND FURNITURE ANALYSIS OF THE PRESIDENCY OF ATATURK MUSEUM MANSION: THE GREEN SALOON

Dr. Öğr. Üyesi. Tuğba ANDAÇ GÜZEL

Sorumlu yazar, Kayseri Üniversitesi, Meslek Yüksekokulu, Mobilya ve Dekorasyon Bölümü, tugbaandac@kayseri.edu.tr, Kayseri/TÜRKİYE

ORCID: <https://orcid.org/0000-0002-4281-6652>

Prof. Dr. Hasan EFE

Gazi Üniversitesi, Teknoloji Fakültesi Ağaç İşleri Endüstri Mühendisliği Bölümü, Ankara/TÜRKİYE



Article Type : Research Article/ Araştırma Makalesi

Doi Number : <http://dx.doi.org/10.26449/sss.1660>

Reference : Andaç Güzel, T. & Efe, H. (2019). "Cumhurbaşkanlığı Atatürk Müze Köşkü'ne Ait Bir İç Mekan ve Mobilya Analizi Örneği: Yeşil Salon", *International Social Sciences Studies Journal*, 5(40): 4108-4116.

ÖZ

Eski bir Ankara bağ köşkü olan ve Cumhuriyet sonrası yıllarda ise "Atatürk Köşkü" olarak anılmaya başlayan Atatürk Müze Köşkü 1921 yılında, Atatürk tarafından yaptırılan bazı düzenlemelerin ardından savaş döneminin ve devrimlerin karargâhı, cumhuriyet döneminin ise birincil tanığı olmuş ve birçok önemli tarih hadiseye ev sahipliği yapmış değerli bir yapıdır. Bu çalışma, Köşkte yer alan ve 1923 tadilatıyla konuk kabul salonu olarak hizmet veren ve günümüzde "Yeşil Salon" olarak da adlandırılan odanın mobilya ve iç mekanının bilimsel değerlendirmesini içermektedir. Yerinde gerçekleştirilen tespit ve incelemeleri içeren bu çalışmanın sonuçlarına göre; Yeşil salon dikdörtgen formlu, duvar ve tavanında Rumi bezemelere sahip, zemini meşe parke kaplı bir mekandır. Salonunda bulunan mobilya takımının XV. Louis dekorasyon üslubunda, tamamı ceviz ağaç malzemededen, oyma işçiliği, örtücü kapatıcı boya üzerine yaldızlı işlemeli olduğu ve ergonomik olarak çağımız standartlarına yakın ölçülerde olduğu belirlenmiştir.

Anahtar Kelimeler: Atatürk Müze Köşkü, Yeşil Salon, Mobilya, İç Mekan, Analiz

ABSTRACT

Atatürk Museum Mansion was a bond house before 1921 and after 1921 was the headquarters of the war period, revolutions, and the republican era. This Mansion hosted many important events for the history of Turkey. This study includes the scientific evaluation of the furniture and interior of the room of the mansion known as the Green Saloon transformed into a guest reception room in 1924. This study includes the determinations and investigations carried out in the mansion. The some results of this study are as follows. The Green hall is rectangular in shape, has Rumi decorations on the walls and ceilings, the floor is covered with oak parquet. This hall furniture set has a 15th Louis decoration style and all made of walnut wood material. The set has carving wood ornaments on the surface, and has applying gilt paint on the concealer paint. The furniture ergonomically close to contemporary standards.

Key words: Atatürk Museum Mansion, The Green Saloon, Furniture, Interior, Analysis

¹ **Not:** Bu makale Gazi Üniversitesi, Fen Bilimleri Enstitüsünde 2015 yılında yayımlanan ve Prof. Dr. Hasan EFE Danışmanlığında yürütülen "Cumhurbaşkanlığı Atatürk Müze Köşkü'nün İç Mekan Analizi ile Mobilya ve Donatılarının Sistemik Değerlendirilmesi" isimli doktora tezinin "Yeşil Salon" ile ilgili bölümünün özünden oluşturulmuştur.

1. GİRİŞ

1.1. Atatürk Müze Köşkü

Cumhurbaşkanlığı Atatürk Müze Köşkü, Ankara ilinin Çankaya İlçesi sınırlarında yer alan Türkiye tarihi açısından önemli bir yeri olan tarihi bir yapıdır. Bu yapı Cumhurbaşkanlığına bağlı olmadan önce yazlık bir bağ evi olarak kullanılmaktaydı. Araz (2005)'e göre 'Bağ evi ya da Yaz evi Ankaralıların yaz aylarını geçirmek üzere yapılmış yazlıklardır. Çankaya, Etlik, Keçiören ve Büyükesat, Küçükesat, Ayrancı, Seyran gibi bugün Ankara'nın merkezinde kalan semtler o zamanların yazlık bölgeleridir (Araz, 2007: 133). Köşk, ilk olarak "Kasapoğlu Köşkü", daha sonra "Bulgurluzade Tevfik Efendi Köşkü" adıyla anılmakta iken Mustafa Kemal Paşa'nın kullanımına geçince, "Ordu Köşkü", Cumhuriyet sonrası yıllarda ise "Atatürk Köşkü" olarak anılmaya başlanmıştır. 1921 yılı haziranında, Mustafa Kemal Paşa tarafından yaptırılan kimi düzenlemelerin ardından bina savaş döneminin ve devrimlerin karargâhı olarak kullanılmıştır (Türkiye Cumhuriyeti Cumhurbaşkanlığı [TCCB] 2005: 459). Yapının bağ evi kimliğinden köşke dönüşmesinde ilk adım 29 Ocak 1923'de Atatürk'ün Latife Hanım ile evlenmesi ile başlamıştır. Latife hanım ile beraber savaş döneminde karargâh olarak kullanılmış bu bağ evi, bir konut olmuş ve birçok fonksiyon kazanmıştır. Fakat bağ evi küçük yapısı nedeniyle zamanla değişen ihtiyaçlara cevap veremez hale gelmiştir. 1923 yılı yazında Çankaya'daki eski köşkün genişletilmesine karar verilmiş, inşaaata başlanmıştır (Soyak, 2004: 36-37). Onarım işini Mimar Vedat Bey üstlenmiştir. Onarımla mevcut yapıya büyük bir yemek salonu, bir yatak odası, banyo, yarım sekizgen planlı bir kule eklenmiştir. İki katlı yeni bir yapı 1924 ortasında tamamlanarak Gazi Paşa ve eşi Latife Hanımın kullanımına sunulmuştur (TCCB, 2005: 457). Aşağıda çalışmalar sırasında çekilmiş olan köşkün farklı cephelerine ait fotoğraflar verilmiştir. (Resim 1)



(a)



(b)

Resim 1. köşkün farklı cephelerine ait bir fotoğraflar (Andaç, 2015)

a- Köşkün ön cephesi, b- Köşkün yarım sekizgen kulesi

1.2. Köşk'ün Yeşil Salonu

Yeşil Salon Cumhurbaşkanlığı Atatürk Müze Köşkü'nün giriş katındadır. Girişin sağında yer alan bu oda, 1924'e kadar Elçi Kabul Salonu ve Atatürk'ün çalışma odası olarak kullanılmıştır. 1924'te konuk kabul salonuna dönüştürülmüştür. Bu dönüşümde kullanılan hâkim rengin yeşil olması nedeniyle 'Yeşil Salon' olarak anılmaktadır (Yavuz, 2007, Katolog Eki). Yeşil salon 1924 tarihindeki düzenlemeden sonra yeniden dekore edilmiştir. Bu dekorasyon düzenlemesi için yapılan değişiklikler günümüze kadar ulaşmıştır. Zaman içerisinde eşyaların mekâna içerisindeki yerleri değiştirilmiştir, fakat mekâna ait ana eşyaların günümüze kadar geldiği görsel dokümanlar taranarak tespit edilmiştir. Yeşil solanda yirmi altı (26) parçalık bir mobilya takımı, takıma uygun imal edilmiş perdeler, dokum halılar, avize ve aplikler, çeşitli anı eşyaları, resim ve tablolar bulunmakta ve sergilenmektedir. Aşağıda çalışmalar sırasında çekilmiş olan panoramik fotoğrafta Yeşil salondan genel bir görünümü ile mobilya ve donatıları görülmektedir. (Resim 2.)



Resim 2. Yeşil salonun genel görünümüne ait panoramik bir fotoğraf (Andaç, 2015)

Bu çalışma, Cumhurbaşkanlığı Atatürk Müze Köşkü'nün 'Yeşil Salon' isimli ve ZK-03 numaralı odasının iç mekan analizi ile mobilya ve donatılarının sistematik değerlendirilmesini konu edinmiştir. Bu çalışmanın kapsamı Atatürk döneminde Köşkün yeşil salonuna alınmış ve hala muhafaza edilen mobilya ve diğer donatıların; tarihsel, sanatsal, teknik olarak ön planda olan özelliklerinin incelenmesini içermektedir. Bu inceleme, köşkün ve Yeşil salonun sahip olduğu tüm öğelerinin direkt olarak Atatürk ile ve dolaylı olarak ise Cumhuriyet tarihimizle olan ilişkilerini ortaya çıkarmayı amaçlamaktadır. Ayrıca Bu çalışma özelde yeşil salon, genelde köşke ait mekanları ve eşyaları daha bilinçli bilimsel yöntemlerle koruması, gelecek nesillere tanıtılması, toplumsal birlik ve bütünlüğün devamı ettirilmesi gibi ulvi amaçlara da hizmet etmeyi hedeflemektedir.

1.3. Literatür özeti

Muhiç (2005) "Topkapı Sarayı Bağdat Köşkü ve Dolmabahçe Sarayı Bağdat Köşkü Muayede Salonu Mobilya ve Mekan İlişkisi" ismini taşıyan çalışmada, Türk insanının batı felsefesinde yaratılan donatı elemanlarının kullanımı ile ilgili tespitlerini ortaya koymayı amaçlamış ve Topkapı Sarayı Bağdat Köşkü ve Dolmabahçe Sarayı Bağdat Köşkü Muayede Salonu mobilya ve mekan ilişkisini ele almıştır (Muhiç, 2005). Göncü (2006) "Beylerbeyi Sarayı'nın İnşa Süreci, Teşkilâtı ve Kullanımı" isimli çalışmada Beylerbeyi Sarayı'nın inşa süreci, teşkilâtı ve tarihsel süreç içinde kullanımı üzerinde inceler yapmıştır (Göncü, 2006). Algan (2006) "19.YY Batılılaşma Etkisiyle Osmanlı Sarayına Giren Mobilyanın Gelişimi: Dolmabahçe Sarayı Örneği" isimli çalışmada Tanzimat fermaniyle başlayan batılılaşmanın Osmanlı saraylarındaki mobilyalara yansımaları ve özellikle de Dolmabahçe Sarayındaki iz düşümlerini incelenmiştir (Algan, 2006). Eceoğlu (2007) "Dolmabahçe Sarayında Dört Büyük Salonda İç Mimaride Kullanılan Renkler" adlı çalışması Dolmabahçe Sarayı'nın renk açısından önemli bir yapıya sahip olduğuna değinmiştir ve Dolmabahçe Sarayı'nda seçtiği dört salonda iç mekanda kullanılan renkler üzerine inceleme yapmıştır (Eceoğlu 2007). Başarık (2009) "Topkapı Sarayı, Harem Dairesi Mekânlarının İç Mimarlık Açısından İncelenmesi" isimli çalışmada Harem Dairesini incelemiştir. Yazar, Harem dairesi iç mekânlarını, bu mekânların taşıdığı özelliklerin mekâna ve mekânı oluşturan öğeler üzerine etkisini değerlendirmiştir (Başarık, 2009).

Efe, Andaç ve Kasal (2014a) "Cumhurbaşkanlığı Atatürk Müze Köşkü'nde Yer Alan Bazı Mobilyaların Tarihi ve Sanatsal Değerlendirmesi" isimli yayınlarında Köşk'e ait Atatürk'e ait Yatak odası (1K-04) ile Misafir yatak odasındaki (1K-10) mobilya takımına ait bazı parçaları estetik ve teknik tasarım yönlerinden inceleyerek tasarımların içerisine gizlemiş sanatsal ve tarihi değeri ortaya çıkarılmaya çalışılmıştır (Efe vd., 2014a). Efe, Andaç ve Kasal (2014b) "Cumhurbaşkanlığı Atatürk Müze Köşkü'ne Ait Bazı Oturma Mobilyalarının Ergonomik Değerlendirmesi" isimli yayınlarında Köşk'ün bazı mekânlarında yer alan ve işlev olarak aynı kategoride, fakat biçim ve üslup olarak birbirinden farklı olan çeşitli oturma mobilyaları ergonomik açıdan incelenmiştir. Çalışma için seçilen her bir mobilya işlevsel ölçüleri, biçimleri ve anatomik uygunlukları bakımından değerlendirmişlerdir (Efe vd., 2014b). Efe ve Andaç (2015) "Constructional Characteristics of Upholstered Furniture in the Presidency Museum of Atatürk Mansion" isimli yayınlarında Köşk'ün zemin ve birinci katlarındaki mekânlarında yer alan ve stil, biçim ve işlev açısından farklı olan bazı döşemeli mobilyaların incelemesini yapmışlardır. Seçilen

mobilyaların oturma ergonomisini, ergonomik yeterliliğini, üretiminde kullanılan döşeme tekniklerini, üretim yöntemlerini ve malzeme kullanımını içeren bazı inceleme ve tespitlerde bulunmuşlardır (Efe ve Andaç, 2015).

3. METERYAL VE METOT

Bu çalışmanın konusu Cumhurbaşkanlığı Atatürk Müze Köşkü'nün 'Yeşil Salon' isimli (No: ZK-03) mekanın iç mekan analizi ile mobilya ve donatılarının sistematik değerlendirilmesini içermektedir. Girişin sağındaki bu oda, 1924'e kadar Elçi Kabul Salonu ve Atatürk'ün çalışma odası olarak kullanılmıştır. 1924'te konuk kabul salonuna dönüştürülmüştür. Bu dönüşümde kullanılan hâkim rengin yeşil olması nedeniyle 'Yeşil Salon' olarak anılmaktadır (Yavuz, 2007, Katalog Eki). Yeşil salon 1924 tarihindeki düzenlemeden sonra yeniden dekore edilmiştir. Bu dekorasyon düzenlemesi için yapılan değişiklikler günümüze kadar ulaşmıştır. Yeşil solanda 26 parçalık bir mobilya takımından bulunmaktadır. Yeşil salonun iç mekanı, mobilya takımı ve diğer donatıları (halı, perde, aksesuar gibi mefruşatlar) bu araştırmanın materyallerini oluşturmaktadır.

Bu çalışmada, Yeşil Salon isimli mekanda daha önce Mobilya ve Dekorasyon Ana Bilim Dalı çerçevesinde hiç incelenememiş olan çeşitli mobilya ve donatıların kökenleri, yapım tekniklerini araştırılmış, tür tespitleri yapılmıştır. Ayrıca mobilya ve donatıların iç mekanla ilişkileri de incelenmiştir. İç mekanların tarihi süreçte geçirdikleri değişimler ve önemli tarihsel yaşanmışlıklar ilişkilendirilerek incelenmiştir. Bu konuda daha önce hiçbir akademik çalışma yapılamadığı için, Cumhurbaşkanlığı yetkililerce tarafımıza teklif edilmiştir. 2010-2015 yılları arasında yürütülen ve tamamlanan bu çalışma mobilya ve iç mekan incelenmesi açısından alanında yapılmış özgün bir çalışmadır.

Genel bağlamda Köşkün, özelde ise 'Yeşil Salon' isimli mekanının iç mekan analizi ile mobilya ve donatılarının sistematik değerlendirilmesini için yapılan geniş kapsamlı araştırmalar neticesinde, bir yol haritası niteliğinde olabilecek bir araştırma yöntemi oluşturulmuştur. Bu yöntem tarihi bir yapının iç mekânını, mobilya ve donatılarının nasıl inceleneceğine dair önemli bazı kıstasların bir araya getirilmesinden oluşturulmuştur. Bu yöntem, ilk aşaması tarihi bir yapının incelenmesi için gerekli olan verilerin nasıl elde edilmesi içermektedir. İkinci aşaması ise elde edilen verilerin ile ilgili ana bilim dalına göre doğru bir şekilde yorumlanması ile ilgilidir. Çalışma için oluşturulan bu yöntemin ilk aşaması olan veri elde etme süreci beş ana başlıkta aşağıda özetlenmiştir. Bu başlıklar;

- Kayıtlı eser envanter verilerinden yararlanarak veri elde etme
- Arşivlerden yararlanarak veri elde etme
- Literatür taraması ile veri elde etme
- İstatiksel değerlendirme yöntemleri ile veri elde etme
- Çalışma ortamından veri elde etme (ön çalışma, fotoğrafçılık çalışması, ölçü alma çalışması ile veri elde etme) yöntemleridir.

Köşkün iç mekânlarından ve mobilyaları vb. eşyaları için yukarıdaki yöntemle yapılan araştırmalardan elde edilen veriler işlenerek, köşkün iç mekân ve mobilyaları için güncel, işlevsel ve çok yönlü sonuçlar elde edilmiştir. Elde edilen sonuçlar ile daha önce çok yüzeysel kalan arşiv verilerini genişletilerek bilimsel bir alt yapıya kavuşturulmuştur. Örneğin kayıtlı eser envanter verileri, arşivler, literatür ve çalışma ortamında çekilen fotoğraflar seçilen her bir mobilya için oluşturacak yeni eser envanterinde kullanılmıştır. Yine çalışma ortamından elde edilen veriler ile mobilyaların bilimsel alt yapısı olan teknik çizimler (üç görünüş ve konstrüksiyon detay çizimleri vb.) yapılmıştır. Malzeme tespitleri, Yapım tekniği tespiti, sanatsal stil ve üslup tepsileri gibi mobilyalar dair çeşitli tespitler de yapılmıştır.

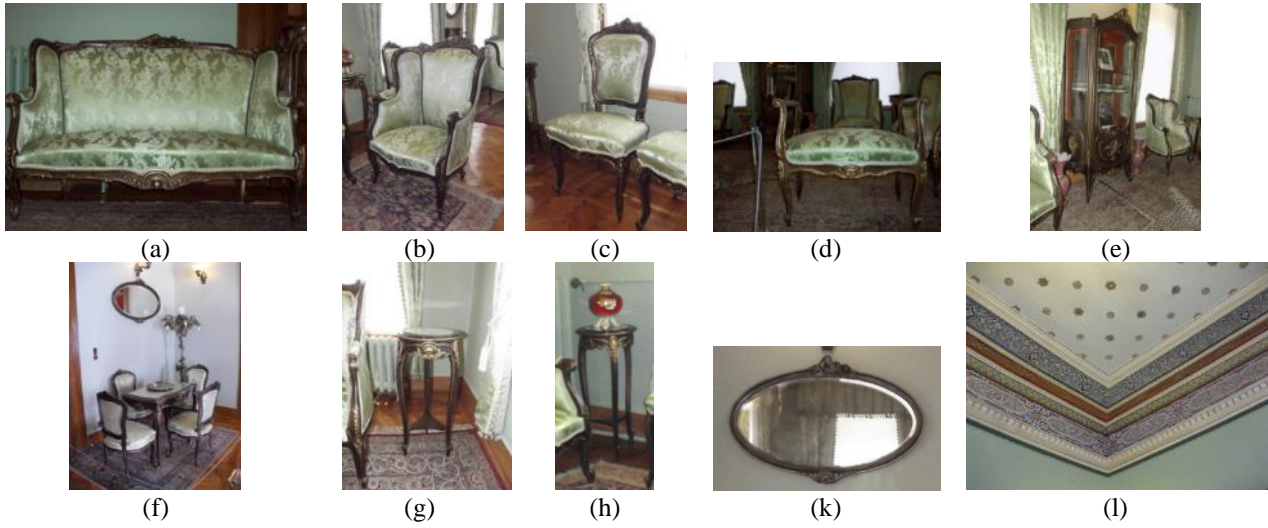
Yukarıda bahsedilen yöntemle Atatürk Müze Köşkü'nün birinci ve ikinci katında bulunan tüm yaşam alanlarının iç mekânları ve mobilyaları incelenmiştir. Bu inceleme sonucunda ve "Cumhurbaşkanlığı Atatürk Müze Köşkü'nün İç Mekan Analizi ile Mobilya ve Donatılarının

Sistematik Değerlendirilmesi” isimli doktora tezi ve tezle bağlantılı yayımlar yapılmıştır. İlerleyen dönemlerde farklı bakış açıları ile yeni yayınların yapılması da planlanmaktadır

4. BULGULAR

Yeşil salon 1923’e kadar Elçi Kabul Salonu ve Atatürk’ün çalışma odası olarak kullanılmıştır. Yeşil salon 1923’de başlayıp 1924 tarihinde biten düzenlemeden sonra yeniden dekore edilmiştir. Bu dekorasyon düzenlemesi için yapılan değişiklikler günümüze kadar ulaşmıştır. Zaman içerisinde eşyaların mekâna içerisindeki yerleri değiştirilmiştir, fakat mekâna ait ana eşyaların günümüze kadar geldiği görsel dokümanlar taranarak tespit edilmiştir.

Çalışma için yapılan tespitlere göre Yeşil solanda 26 parçalık bir mobilya takımından bulunmaktadır (Tablo 1). Takımın salona geliş şekli, üretim yeri ve üreticisi bilinmemektedir. Bu komuyla ilgili gerek evraklarda gerekse arşivde herhangi bir veriye rastlanmamıştır. Lakin Yeşil salona 1924 düzenlemesinden sonra Köşk’e getirilmiş olabileceği düşünülmektedir. Yeşil salona ait çeşitli mobilyalar Resim 3’de gösterilmiştir.



Resim 3. Yeşil salona ait çeşitli mobilyalar (Andaç, 2015)

a- Kanepeler, b-, Koltuk, c- Sandalye, d- Markiz, e-Vitrin, f-Masa, g-Sehpa, h- Yükek sehpa, k- Ayna çerçevesi, l-Duvar kalem işi süsleme

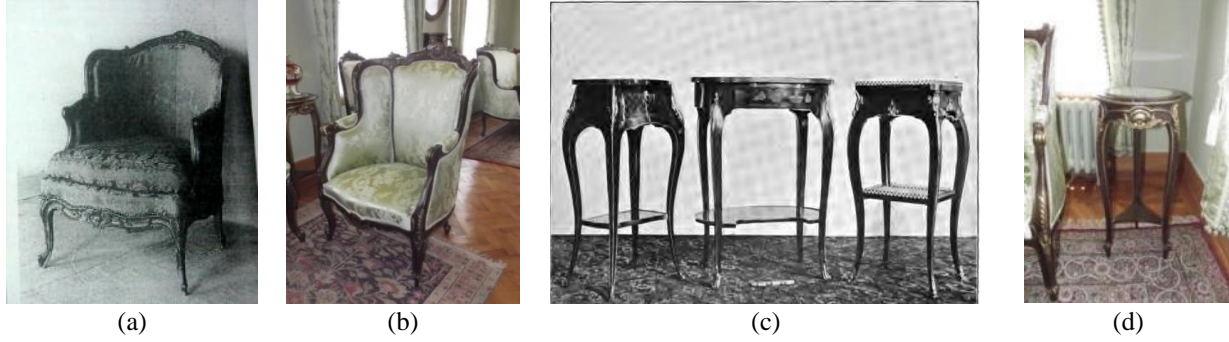
Bu bölümde, Yeşil salona ait mobilya takımının istatistiksel incelenmesi de yapılmıştır. Bu incelemeye göre takım, ana olarak masa grubu yedi adet (7), oturma grubu on altı adet (16), çerçeveler iki adet (2) ve vitrinden (1) oluşmaktadır. Yeşil Salonda en çok yer alan mobilya %30,8 ile sandalyelerdir. Sandalyeleri 15,8’lik yüzde ile küçük masa grubuna giren sehpa takip etmektedir. Bu mobilya takımının hangi malzemeden imal edildiğinde çalışma kapsamında yerinde gidilerek incelenmiştir. İnceleme neticesinde mobilya takımının ceviz ağaç malzemeden imal edildiği belirlenmiştir. Takım mobilyaları üzerinde oyma işçiliği bulunmaktadır. Oyma işleminden sonra koyu ceviz renkli, tamamen örtücü bir ahşap boyası ile boyanmış ve üzerlerinde yaldızlama işlemi yapılmıştır.

Tablo 1. Yeşil salona ait mobilyaların listesi ve envanter numaraları

| Yeşil Salon Mobilyaları | | |
|-------------------------|-------------|-------------------------|
| Parça No | Parça adı | Parça Env. No |
| Parça 1 | Kanepeler | 48-49 |
| Parça 2 | Koltuk | 50-51-52-53 |
| Parça 3 | Sandalye | 54-55-56-57-58-59-60-61 |
| Parça 4 | Markiz | 62-63 |
| Parça 5 | Masa | 64 |
| Parça 6 | Sehpa | 65-66-67-68 |
| Parça 7 | Vitrin | 69 |
| Parça 8 | Yükek sehpa | 70-71 |
| Parça 9 | Ayna | 84-85 |

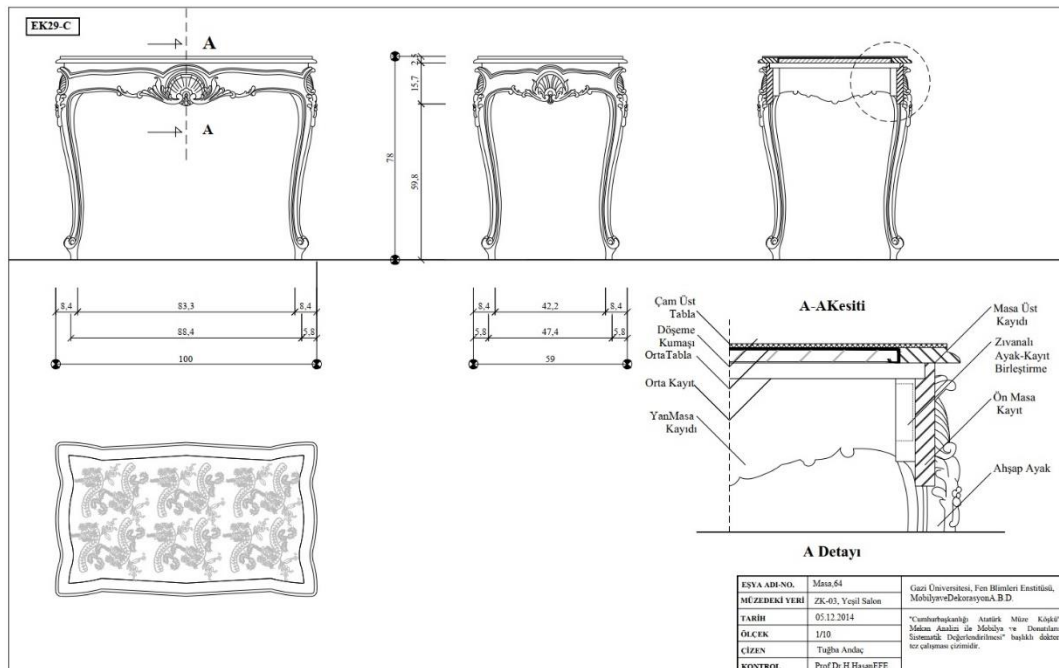
Bu çalışmada ile mobilya takımı üzerinde üretim ve birleştirme tekniğine dair konstrüksiyon incelemesi yapılmıştır. Bu inceleme için mekanda tek olan veya kendi grubunun tüm özelliklerini yansıtan dört farklı türde mobilya seçilmiştir. Bu mobilyalar; koltuk (Env. No:50), sandalye (Env No: 54), masa (Env No: 64), vitrindir (Env. No:69). Seçilen tüm mobilyalarda, ayakların kayıtlarla birleştirilmesinde zıvanalı ayak kayıt birleştirme kullanıldığı belirlenmiştir. Mobilyaların döşemeli olanların da ayrı bir incelemeye tabi tutulmuştur. Özellikle Oturma mobilyalarında, oturma fontunda kolan üzerine geleneksel yöntemle helezon yaylı sert döşeme tekniği uygulaması tercih edildiği tespit edilmiştir. Döşemeli mobilyaların %80,8'lik kısmında Hereke üretimi ipekli kumaş kullanıldığı belirlenmiştir. Bu çalışma kapsamında yapılan incelemede ayrıca, Yeşil Salonun geç dönem Barok ya da diğer bir deyişle Rokoko dekorasyon üslubuna uygun XV. Louis stilinde mobilyalar ile dekore edildiği tespit edilmiştir (Resim 3.).

Yeşil salonda inceleme için seçilen yukarıda adı geçen mobilyaların (Env. no: 50, 54, 64 ve 69) teknik ve konstrüksiyon detay çizimcileri yapılmıştır. Çizim için gerekli veriler yerinde inceleme ile elde edilmiştir. Köşkün aktif olarak müze olarak kullanılması ve Cumhurbaşkanlığı yerleşkesi içerisinde yer almasından kaynaklı bazı kural ve kısıtlamalardan dolayı herhangi bir cihaz kullanılmadan klasik usul ile ölçüleri ilgili mobilya üzerinden titiz bir çalışma yapılarak elde edilmiştir. Yürütülen bu çalışmada tüm detaylar fotoğraflama yöntemi arşivlenmiştir. İlerde istenirse replikası üretilebilmesi için mobilyaların detayları bu çalışmada bahsi geçen bilimsel yöntemlerle kayıt altına alınmıştır (Resim 4)



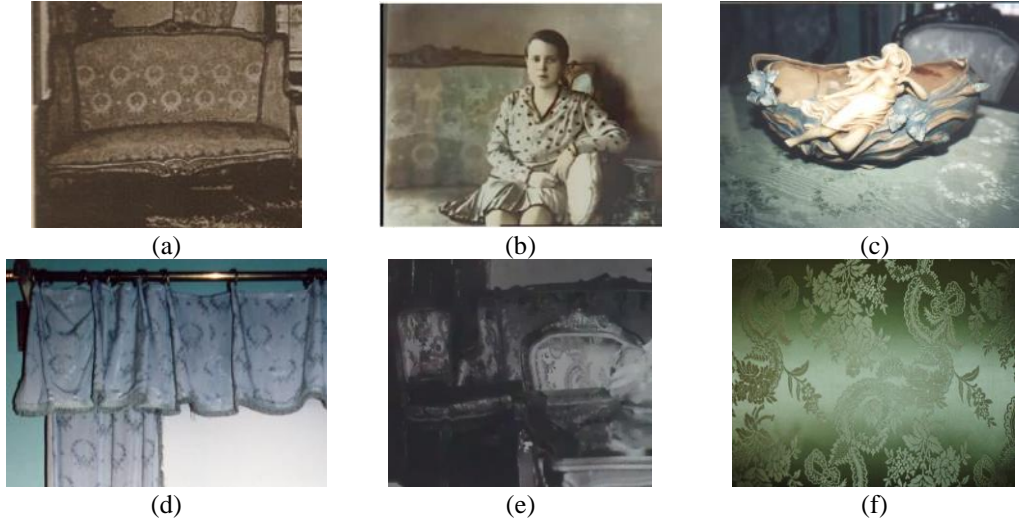
Resim 3. Yeşil Salonun bazı mobilyaların görsel üslup ve stil analizi

a- XV. Louis Stiline Ait Bir Koltuk Örneği (Blakemore, 2006: 240), b- ZK-03'de yer alan XV. Louis koltuk (Andaç, 2015), c- Fransız Louis Stili Sehpalar (Litchfield, 1906: 36), d- ZK-03'de yer alan XV. Louis sehpa (Andaç, 2015)



Resim 4. Yeşil Salona ait masanın (Env. No: 64) teknik ve detay çizimine bir örnek (Andaç, 2015)

Yeşil salonun Tüm mobilya ve perdelerde aynı döşemelik kumaş kullanılmıştır. Çalışma için yapılan araştırma sonucunda kullanılan döşemelik kumaşın Hereke fabrikası ürünü 999 numaralı kumaş olduğu anlaşılmıştır. Yeşil Salonda yer alan ve orijinal olduğu görsel verilerin kıyaslanmasıyla tespit edilen döşemelik kumaşlar (zemini ağaç hareleri bulunan, beyaza yakın açık renk ve üzerinde çiçekli bir çelenk) ile günümüzde kullanılan çağla yeşili kumaşlar (deseninde sarmaşık çiçek dalları bulunmamaktadır) arasında çok bariz bir fark olduğu inceleme neticesinde anlaşılmıştır (Resim 4). 1970 tarihli eski basım müze Köşk kataloğunda döşemelik kumaşların değişimi ile alakalı referans olabilecek fotoğraflar bulunmaktadır. Bu referans değerlendirildiğinde 1970’den önce döşemelik kumaşların, desenine dikkat etmeksizin değiştirildiği anlaşılmaktadır. 2002–2007 yılları arasında yapılan son restorasyonda yenilenen kumaşların orijinal olmadığı, 1970’den önceki bir tadilatla kullanılmasına karar verilen bir döşemelik kumaş olduğu bu çalışma ile belirlenmiştir.



Resim 4. Yeşil Salonda kullanılan döşemelik kumaş örnekleri

a- Salonun orijinal döşemelik kumaş örneği (Yavuz, 2007: 6), b-Atarükün manevi kızına ait bir fotoğrafta döşemelik kumaş örneği (TCCB, 2014) , c-1970’li yıllardan önce olduğu düşünülen salonun orijinal kumaş örneği-1 (TCCB, 2013), d-1970’li yıllardan önce olduğu düşünülen salonun orijinal kumaş örneği-2 (TCCB, 2013), e- 1970 yılına ait bir fotoğrafta döşemelik kumaş örneği (Türk Tarih Kurumu [TTK], 1970), f- Restorasyon sonrası döşemelik kumaş örneği (Andaç, 2015)

Bu çalışma kapsamında, Yeşil salonun mobilyalarının ergonomik incelemesi de yapılmıştır. Ölçüleri, Zelnik ve Panero (1979)’un antropometrik referans ölçü standartlarına ile kıyaslanmıştır. Örneğin; Yeşil salondaki masanın ölçüleri Derinlik 59 cm, Genişlik 100 cm, Yükseklik 78 cm’dir Bu bilgilerle masanın ölçüleri kıyaslandığında, Yeşil salondaki masa için genel manada günümüz standartlarına yakın ölçülere sahip olduğu tespit edilmiştir. Salondaki sandalyelerin ölçüleri Derinlik 48 cm, Genişlik 50 cm, (Sirt) Yükseklik 98 cm’dir oturma yüksekliği ise 46 cm’dir. Antropometrik referanslarına göre Yeşil Salondaki sandalye irdelendiğinde standartların günümüz standartlarına yakın ölçülere sahip olduğu belirlenmiştir.

Tablo 2. Yeşil salon mobilyalarına ait ölçü analizi

| | Sayı | Ölçüler | | | | | |
|--------------|--------------------|-----------|-------------|-------------|-------------|-----------|------|
| | | Derinlik | Genişlik | Yükseklik | Oturma Yük. | Çap | |
| | | \bar{X} | \bar{X} | \bar{X} | \bar{X} | \bar{X} | |
| Mobilya Türü | Ayna | 2 | - | 106 | 70 | - | - |
| | Kanepeler | 2 | 61.5 | 150 | 110 | 38 | - |
| | Koltuk | 4 | 71 | 55 | 110 | 38 | - |
| | Markiz | 2 | 40 | 65 | 60 | 38 | - |
| | Masa | 1 | 59 | 100 | 78 | - | - |
| | Sandalye | 8 | 48 | 50 | 98 | 46 | - |
| | Sehpa | 4 | - | - | 73.5 | - | 34.5 |
| | Vitrin | 1 | 40 | 85 | 190 | - | - |
| | Yüksek Sehpa | 2 | - | - | 115 | - | 30 |
| | Oturma Mob. | 26 | 54.4 | 65.6 | 97.8 | 42 | |

N: mobilya sayısı, \bar{X} : Aritmetik ortalama (cm),

*Tüm oturma mobilyalarının ölçülerinin aritmetik ortalamalarını kapsamaktadır

Yeşil salon ile ilgili çalışma kapsamında salona ait iç mekan değerlimesin de yapılmıştır. Bu değerlendirmeye göre salon dikdörtgen formlu bir salondur. Yeşil Salonun duvar ve tavan bezemeleri, Rumi üsluptadır (bakınız Resim 3/I). Restorasyon dönemi mimari çizimlerinden Yeşil Salonun alanı 35,08 m². Duvar yüksekliği 477 cm oluşu anlaşılmaktadır. Salonun zemin döşemesi ise 26x5,5 cm ahşap parkedir. Yeşil salon ile ilgili yerinde tespit çalışması kapsamında zemin döşemesinin meşe olduğu tespit edilmiştir. Yeşil Salon duvarları üzerinde yedi açıklık mevcuttur. Bu açıklıkları, kapılar ve pencerelerden oluşturmaktadır. Mekânın kuzey duvarındaki iki adet, batı duvarındaki üç adet pencere bulunmaktadır. Yeşil Salona Giriş holünün batı duvarından (Yeşil Salon doğu duvarı) ve yemek odası kuzey duvarından (Yeşil Salon güney duvarı) kapılar vasıtasıyla doğrudan giriş yapılmaktadır. Kapılar katlanır tarzda iken ve pencereler serbest salınımlı olduğu belirlenmiştir.

5. SONUÇ

Atatürk Müze Köşkü Türkiye tarihinde önemli bir yeri olan değerli bir yapıdır. Köşk'ün giriş katında bulunan ZK-03 numaralı Yeşil Salon isimli mekan incelenmiştir. Araştırma çalışması neticesinde mekanın mobilya ve donatılarına ait, envantere daha önce bulunmayan bazı yeni bulguya ulaşılmıştır ve envantere kazandırılmıştır. Örneğin, yeşil salonda bulunan mobilyalar Fransız Rokoko (geç Barok dönemi) üslubuna ait XV. Louis stilinde oturma grubu olduğu belirlenmiştir.

Yine çalışma neticesinde, 26 parçadan oluşan takımın genel ahşap konstrüksiyon malzemesi ceviz olduğu tespit edilmiştir. Mobilyaların görünen kısımlarında en çok varaklı oyma süsleme tekniği kullanıldığı belirlenmiştir. Ayrıca bu salonun döşemelik kumaşlarının orijinal olmadığı tespit edilmiştir. Döşemelik kumaşların çalışma neticesinde orijinal olduğu kanaatine varılan kumaşlarla değiştirilmesinin doğru olacağı düşünülmekte ve tavsiye edilmektedir. Bu gibi tespitler ile Köşk'ün mobilyalarına ait yeni ve bilimsel değeri olan envanter kayıtları yapılarak çalışma, amacına ulaştırılmıştır.

KAYNAKÇA

Algan, Ö. (2006). "19.YY Batılılaşma Etkisiyle Osmanlı Sarayına Giren Mobilyanın Gelişimi: Dolmabahçe Sarayı Örneği", Yüksek Lisans Tezi, Kocaeli Üniversitesi Sosyal Bilimler Enstitüsü, İzmit.

Andaç, T. (2015). "Cumhurbaşkanlığı Atatürk Müze Köşkü'nün İç Mekan Analizi ile Mobilya ve Donatılarının Sistemik Değerlendirilmesi", Doktora Tezi, Gazi Üniversitesi, Fen Bilimleri Enstitüsü, Ankara.

Araz, N. (2007). Mustafa Kemal'le 1000 Gün. İstanbul, Dünya Yayınları.

Atatürk Araştırma Merkezi (2013). Doğumundan Ölümüne Kadar Kaynakçalı Atatürk Günlüğü, Mustafa Kemal Atatürk Veri Tabanı, Anka. Türkiye. Erişim 15. Aralık 2013.

<http://atam.gov.tr/wpcontent/uploads/KAYNAK%C3%87ALIATAT%C3%9CRKG%C3%9CNL%C3%9C%C4%9E%C3%9C1.pdf>

Blakemore, R. G. (2006). History Of Interior Design And Furniture: From Ancient Egypt to Nineteenth-Century Europe, John Wiley and Sons Inc., New Jersey.

Başarık, E. (2009). "Topkapı Sarayı, Harem Dairesi Mekânlarının İç Mimarlık Açısından İncelenmesi", Yüksek Lisans Tezi, Mimar Sinan Güzel Sanatlar Üniversitesi Fen Bilimleri Enstitüsü, İstanbul.

Eceoğlu, A. (2007). "Dolmabahçe Sarayında Dört Büyük Salonda İç Mimaride Kullanılan Renkler", Yüksek Lisans Tezi, İstanbul Kültür Üniversitesi Fen Bilimleri Enstitüsü, İstanbul.

- Efe, H., & Andaç, T. (2015). "Constructional Characteristics of Upholstered Furniture in the Presidency Museum of Atatürk Mansion". 17-18 September 2015, the XXVIITH International Conference Research for Furniture Industry, Ankara.
- Efe, H., Andaç, T., & Kasal, A. (2014a). "Cumhurbaşkanlığı Atatürk Müze Köşkü'nde Yer Alan Bazı Mobilyaların Tarihi ve Sanatsal Değerlendirmesi", 20-25 Ekim 2014, DEÜ Güzel Sanatlar Fakültesi Sanat ve Tasarım Kongresi,. İzmir.
- Efe, H., Andaç, T., & Kasal, A. (2014b). "Cumhurbaşkanlığı Atatürk Müze Köşkü'ne Ait Bazı Oturma Mobilyalarının Ergonomik Değerlendirmesi", 26-28 Eylül 2014, 20.Ulusal Ergonomi Kongresi, Ankara.
- Göncü, T., C. (2006). "Beylerbeyi Sarayı'nın İnşa Süreci, Teşkilâtı ve Kullanımı", Yüksek Lisans Tezi, İstanbul Üniversitesi Sosyal Bilimler Enstitüsü, İstanbul.
- Litchfield, F. (1906). How To Collect Old Furniture, George Bell and Sons., London.
- Muhiç, A., (2005). "Topkapı Sarayı Bağdat Köşkü ve Dolmabahçe Sarayı Bağdat Köşkü Muayede Salonu Mobilya ve Mekan İlişkisi", Yüksek Lisans Tezi, YıldızTeknik Üniversitesi Fen Bilimleri Enstitüsü, İstanbul.
- Panero, J., & Zelnik, M. (1979). Human Dimension and Interior Space: A Source Book of Design Reference Standards, Crown Publishing Group, New York.
- Türkiye Cumhuriyeti Cumhurbaşkanlığı (2003). "Atatürk Müze Köşkü Restorasyon Raporu", Cumhurbaşkanlığı Genel Sekreterliği Teknik İşler Müdürlüğü, Ankara
- Türkiye Cumhuriyeti Cumhurbaşkanlığı (2005). Cumhurbaşkanlığı Tarihi 1923-2005, Türkiye Cumhuriyeti Cumhurbaşkanlığı Yayınları, Ankara.
- Türkiye Cumhuriyeti Cumhurbaşkanlığı (Erişim 2013) "Atatürk Müze Köşkü Eser Envanter Fişleri. Müze Köşk Eser Fotoğrafları Arşivi", Cumhurbaşkanlığı Genel Sekreterliği Teknik İşler Müdürlüğü, Ankara.
- Türkiye Cumhuriyeti Cumhurbaşkanlığı (2014). "Atatürk Müze Köşkü Videosu", T.C. Cumhurbaşkanlığı Kurumsal İnternet Sitesi, Anklara Türkiye, Erişim 25 Şubat 2014.
http://www.tccb.gov.tr/sayfa/cumhurbaskanligi/yerleskeler/muze_kosk/
- Türk Tarih Kurumu (1970). Çankaya'da Müze Köşk, Gazi Mustafa Kemal Atatürk'ün Çankaya Köşkü 1921-1932, Türk Tarih Kurumu Basımevi, Ankara.
- Yavuz, Y. (2007). Cumhurbaşkanlığı Atatürk Müze Köşkü, Cumhurbaşkanlığı Genel Sekterliği Yayınları, Ankara.
- Yavuz, Y. (2007). Cumhurbaşkanlığı Atatürk Müze Köşkü-Eki, Cumhurbaşkanlığı Genel Sekterliği Yayınları, Ankara.