

Sağlık Fonksiyonu Açısından Suriye Kaynaklı Zorunlu Göçün Kilis Şehrine Etkileri *

The Effects of Forced Migration from Syria on The City of Kilis in Terms of Health Functions

ÖZET

Araştırmada Suriye kaynaklı zorunlu göçün Kilis şehrinde sağlık fonksiyonu ve fonksiyon alanlarına etkileri ele alınmıştır. Bu doğrultuda Kilis şehrinde bulunan resmi ve özel sağlık kurumları, sağlık personeli ve sağlık alanları incelenmiştir. İnceleme yapılırken 20 yıllık süreç (2002-2021 yılları arasında) 10 yıllık iki dönem (2002-2011 yılları arasında ve 2012-2021 yılları arasında) şeklinde ele alınmıştır. Araştırmada Suriye kaynaklı zorunlu göçün Kilis şehrinde sağlık fonksiyonu ve fonksiyon alanları üzerinde meydana getirdiği değişimleri ortaya koymak amaçlanmıştır. Araştırma Suriye kaynaklı zorunlu göçün Kilis şehrinde sağlık fonksiyonu ve fonksiyon alanlarına etkileri bağlamında mekânsal değişimi ortaya koymasından önem arz etmektedir. Araştırmada kaynak taraması ile elde edilen ve resmi kurum ve kuruluşlardan temin edilen nicel ve nitel veriler kullanılmıştır. Veri temin edilen resmi kurum ve kuruluşlar; T.C. Sağlık Bakanlığı, Türkiye İstatistik Kurumu (TÜİK), T.C. Kilis Belediyesi, Kilis şehrinde bulunan sağlık kurumları ve 76 mahalle muhtarlığıdır. Bunun yanı sıra 2022 yılında Kilis şehrinde alan araştırması yapılmış ve bu doğrultuda mahalle muhtarlarıyla derinlemesine görüşme yapılarak veri temin edilmiştir. Araştırmada tarihsel yöntem, betimsel yöntem ve karşılaştırmalı analiz yöntemleri kullanılmıştır. Tarihsel yöntemle 2002-2021 yılları arasında Kilis şehrinde sağlık fonksiyonu ve fonksiyon alanları incelenmiş; betimsel yöntemle şehrin sağlık fonksiyonu ve fonksiyon alanlarının durum analizi yapılmış; karşılaştırmalı analiz yöntemiyle Suriye kaynaklı zorunlu göç öncesinde (2002-2011 yılları arasında) ve Suriye kaynaklı zorunlu göçle birlikte (2012-2021 yılları arasında) Kilis şehrinde sağlık fonksiyonu, fonksiyon alanları ve göç nedeniyle meydana gelen değişimler karşılaştırmalı şekilde ortaya konmuştur. Bu yöntemler coğrafya biliminin temel ilkeleri olan dağılım, nedensellik ve ilişki kurma ilkelerine bağlı kalarak uygulanmıştır. Kilis şehrinde Suriye kaynaklı zorunlu göç öncesinde (2002-2011 yılları arasında) sağlık kurumları, sağlık personeli ve sağlık alanlarında artış görülmüştür. Bu artış Suriye kaynaklı zorunlu göçle birlikte (2012-2021 yılları arasında) hızla devam etmiştir. Ancak artışa rağmen Kilis şehrinde sağlık hizmetlerine erişim ve sağlık hizmetinden yeterli düzeyde yararlanma konusundaki sorunlar giderilememiştir. Sorunların çözümüne yönelik çalışmalar sürdürülmektedir.

Anahtar Kelimeler: Sağlık Fonksiyonu, Zorunlu Göç, Suriyeliler, Kilis Şehri.

ABSTRACT

In this study were discussed the effects of forced migration from Syria on health function and function areas in the city of Kilis. In this regard were examined official and private health institutions, health personnel and health areas in the city of Kilis. In this study the 20-year period (between 2002-2021) was discussed as two 10-year periods (between 2002-2011 and between 2012-2021). The aim of this study is to reveal the changes brought about by the forced migration from Syria on the health function and functional areas in the city of Kilis. This study is important in terms of revealing the spatial changes in the context of the effects of forced migration from Syria on the health function and functional areas in the city of Kilis. In this study quantitative and qualitative data obtained through source scanning and obtained from official institutions and organizations were used. The official institutions and organizations from which data is provided; Ministry of Health, Turkish Statistical Institute (TUIK), Municipality of Kilis, health institutions in Kilis and 76 neighborhood headmen's offices. In addition a field research was conducted in the city of Kilis in 2022 and in this regard data was obtained by in-depth interviews with neighborhood headmen. In this study were used historical methods, descriptive methods, and comparative analysis methods. Using the historical method was conducted on the health function and functional areas in the city of Kilis the period between 2002 and 2021; using the descriptive method was made a situation analysis of health function and function of the city; using the comparative analysis method were revealed comparatively before the forced migration from Syria (between 2002-2011) and with the forced migration from Syria (between 2012-2021) the health function, function areas and changes that occurred due to migration in the city of Kilis. These methods were applied by adhering to the principles of distribution, causality and establishing relationships which are the basic principles of Geography. Before the forced migration from Syria (between 2002-2011), an increase was observed in health institutions, health personnel, and health areas in the city of Kilis. This increase continued rapidly with the forced migration from Syria (between 2012-2021). However despite the increase have not been resolved the problems regarding access to health services and adequate use of health services in the city of Kilis. Efforts for the solution of the problems are being continued.

Keywords: Health Function, Forced Migration, Syrians, Kilis City.

Murat Dinç¹
Mehmet Sait Şahinalp²

How to Cite This Article

Dinç, M. & Şahinalp, M. S. (2024).
"Sağlık Fonksiyonu Açısından Suriye Kaynaklı Zorunlu Göçün Kilis Şehrine Etkileri"
International Social Sciences Studies Journal, (e-ISSN:2587-1587) Vol:10, Issue:1; pp:33-52.
DOI:
<https://doi.org/10.5281/zenodo.10618956>

Arrival: 20 November 2023
Published: 31 January 2024

Social Sciences Studies Journal is licensed under a Creative Commons Attribution-NonCommercial 4.0 International License.

* Bu araştırma, Murat DİNÇ tarafından, Prof. Dr. Mehmet Sait ŞAHİNALP danışmanlığında, Harran Üniversitesi, Sosyal Bilimler Enstitüsü, Coğrafya Anabilim Dalına sunulmak üzere hazırlanan "Beşeri Coğrafya Açısından Suriye Kaynaklı Zorunlu Göçün Kilis Şehrine Etkileri" başlıklı doktora tez çalışmasından üretilmiştir.

¹ Doktora öğrencisi, Harran Üniversitesi, Sosyal Bilimler Enstitüsü, Coğrafya Anabilim Dalı, Şanlıurfa, Türkiye. ORCID: 0000-0002-7134-5941. ROR ID: <https://ror.org/057qfs197>

² Prof. Dr., Harran Üniversitesi, Fen Edebiyat Fakültesi, Coğrafya Bölümü, Şanlıurfa, Türkiye. ORCID: 0000-0001-8848-529X. ROR ID: <https://ror.org/057qfs197>

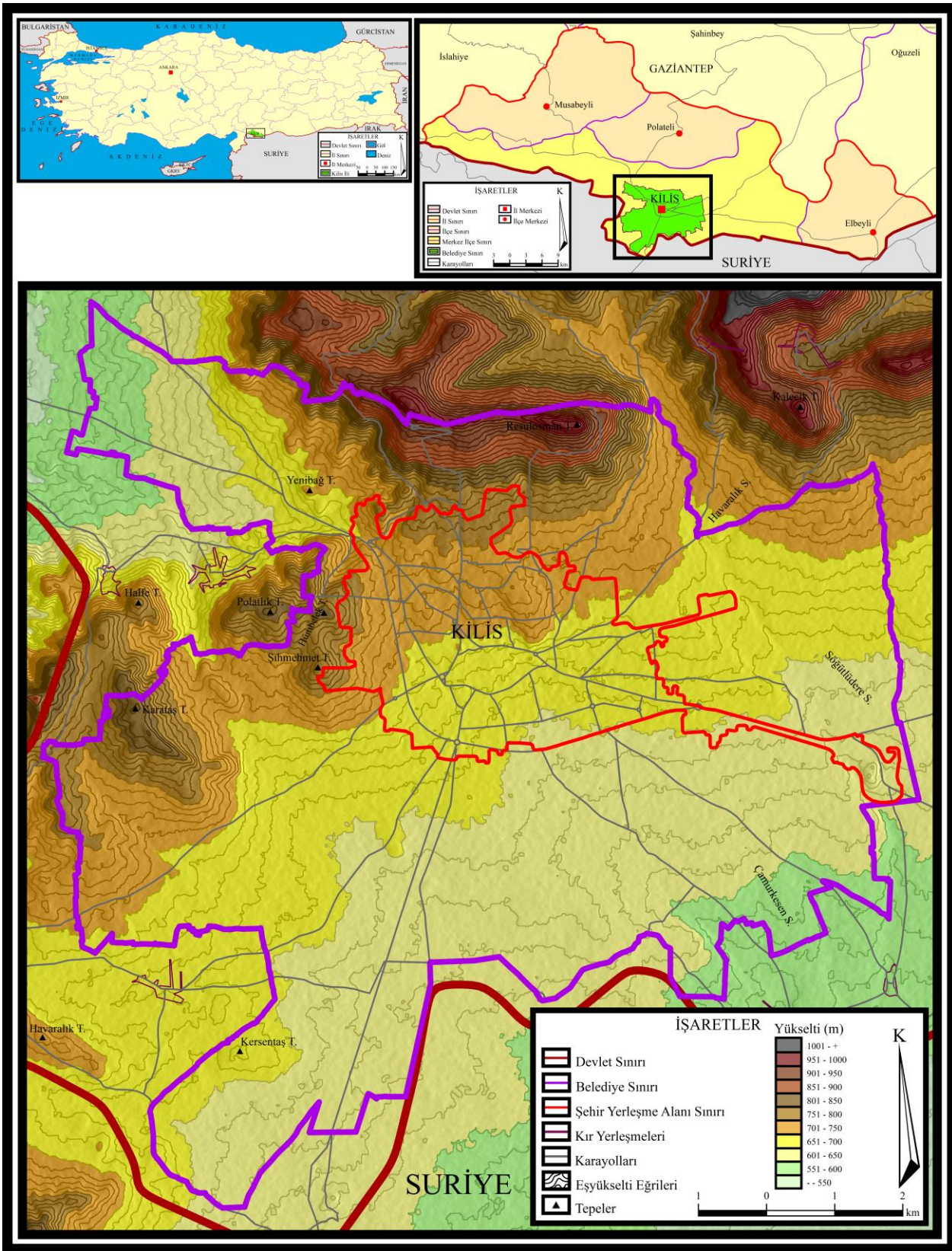
GİRİŞ

İnsanlığın temel hak, özgürlük ve gereksinimlerinden biri sağlık hakkıdır. Yaşamın ve yaşamsal faaliyetlerin devam etmesi için sağlık temel bir koşuldur. Sağlık hakkı, 10 Aralık 1948 tarihinde ilan edilen 30 maddelik Birleşmiş Milletler (BM) İnsan Hakları Evrensel Beyannamesi (UDHR) ile güvenceye alınmıştır. Geniş bir kapsama sahip olan bu beyannamede sağlıkla ilgili olarak; Madde 25 kapsamında bütün insanların hem birey hem aile düzeyinde sağlık hakkına ve sağlık hizmetlerinden yararlanma hakkına sahip olduğu ifade edilmektedir (United Nations (UN), 1948: 76; Peterson, 2018: 62). Dünya Sağlık Örgütü (DSÖ) sağlığı, bedensel, ruhsal ve sosyal yönden bütünüyle iyi ve sağlam olma hali olarak tanımlamaktadır. Sağlık, sadece herhangi bir sağlık probleminin olmaması değil aynı zamanda bütünsel bir esenlik durumunu ifade etmektedir (United Nations (UN) World Health Organization (WHO), 1948; Perruchoud ve Redpath-Cross, 2013: 71; Parlatır, Gözaydın, Zülfiyar, Aksu, Türkmen ve Yılmaz, 1998: 1885; Ayverdi, 2010: 1045; Rycroft, 1989: 143). Sağlıkla ilgili yapılan faaliyetler sağlık hizmetlerini oluşturmaktadır. En önemli kamusal hizmetlerden biri olan sağlık hizmetleri; hastalıkların önlenmesi, yaşanabilir çevre oluşturulması, sağlık ihtiyacının karşılanması ve sağlık düzeyinin yükseltilmesine yönelik hizmetleri içermektedir (Alaeddinoğlu, Toroğlu ve Elibüyük, 2004: 102; Kavuncubaşı ve Yıldırım, 2018: 13).

Şehirlerin önemli fonksiyonlarından biri sağlık fonksiyonudur. Geçmişten günümüze resmi ve özel sağlık kurumları şehirlerde kurulmuş ve gelişim göstermiştir. Bu nedenle şehirlerde toplanmış olan sağlık kurumları, sağlık personelleri, tedavi araç gereçleri ve sağlık hizmetleriyle hem şehir nüfusuna hem çevresinde yer alan kırsal nüfusa hizmet sağlamaktadır. Sağlık hizmetlerinin kapasitesi sağlık fonksiyonunu ve şehirlerin etki alanları genişletebilmektedir (Göney, 2017: 87; Yılmaz Çıldam ve Aliğaoğlu, 2017: 213; Uğur, 2003: 248; Şahinalp, 2005: 286; Aliğaoğlu, 2004: 231). Bunun yanı sıra sağlık fonksiyonu coğrafya ve sağlık arasındaki etkileşimi de ortaya koymaktadır. Coğrafya ile sağlık arasında yakın bir ilişki vardır. Yaşam alanı, çalışma koşulları, beslenme, sağlık kurumlarının konumu, salgın hastalıkların izlenmesi, sağlık stratejilerinin hedefleri ve alınan hava dahil her türlü faaliyet doğrudan veya dolaylı olarak sağlıkla etkileşim içindedir (Kantürk Yiğit, 2011: 31; Öztaş ve Akgün, 2022: 259; Dummer, 2008: 1177). Coğrafya bilminde bu içeriklere bağlı kalınarak yapılan çalışmalar sağlık coğrafyası kapsamında yer almaktadır. Sağlık coğrafyası tıbbi coğrafya olarak da adlandırılmakta olup coğrafyanın sağlıkla ilgili konuları incelediği bir alt disiplindir. Sağlık coğrafyası; sağlık kurumlarının niceliksel ve niteliksel özelliklerini, koruyucu ve önleyici sağlık hizmetlerini, sağlık hizmetlerine erişimi, hastalıkların kapsamını, dağılımını ve bunların insan, zaman ve mekânla ilişkisini incelemektedir (Knox ve Marston, 2016: 107; Timor, 1996: 303-304; Kantürk, 2009: 72; Hapçioğlu, 1987: 2; Erkan, 2010: 253).

Kilis şehrine 2012 yılından itibaren yapılan Suriye kaynaklı zorunlu göç şehirde bulunan sağlık kurumları ve sağlık personeli üzerinde etki oluşturarak sağlık hizmetlerini nicelik ve nitelik yönünden değişime uğratmıştır. Araştırma bu değişimi ortaya koymayı amaçlamaktadır. Bu bağlamda araştırma Kilis şehrinde sağlık fonksiyonu ve fonksiyon alanları özelinde Suriye kaynaklı zorunlu göçün mekânsal etkilerini ortaya koyması açısından önemlidir.

Kilis şehri Güneydoğu Anadolu Bölgesinin Orta Fırat Bölümünün Gaziantep Yöresinde, 36° 40' 30" – 36° 45' 00" kuzey enlemleri ile 37° 02' 30" – 37° 14' 00" doğu boylamları arasında yer almaktadır (Harita 1). Kilis şehrinin kuzey, kuzeydoğu ve kuzeybatısında Gaziantep ili, güney, güneydoğu ve güneybatısında Suriye yer almaktadır. Kilis şehri kuzeyden Havaralık Sırtı, Resul Osman (974 m) ve Kalecik Tepesi (954 m), güneyden Çamurkesen Sırtı, doğudan Söğütlüdere, Naharayolu ve Karaçamlık Sırtı, batıdan Yenibağ (678 m), Hümbek (786 m), Polatlık (788 m) ve Şihmehtepesi (774 m) ile çevrilmiştir. Kilis şehri kuzey ve batısındaki tepelerin eteği ile güney ve doğusundaki ova alanı üzerinde 612.5-787.5 m yükselti basamakları arasında bulunmaktadır. Kilis şehrinde doğudan batıya ve güneyden kuzeye gidildikçe yükselti artmaktadır. Kilis şehrinin yüzölçümü 14.07 km²'dir. Kilis şehir merkezi Gaziantep şehir merkezine 51.23 km, Suriye sınırına 5.06 km (9.49 km) mesafe uzaklıktadır.



Harita 1: Araştırma Alanının Yeri ve Sınırları, 2022.

Kaynak: "T.C. Kilis Belediyesi ve United States Geological Survey (USGS), 2022" verilerinden yararlanılarak oluşturulmuştur

SURİYE KAYNAKLI ZORUNLU GÖÇ VE KİLİS ŞEHİRİ

İnsanlık tarihi boyunca dünya üzerinde farklı coğrafyalarda birçok akış, karşılaşma ve temas gerçekleşmiştir. Bu süreçlerin en yoğun yaşandığı yerlerden biri Ortadoğu, son örneklerinde biri Arap Baharıdır. İnsan hakları, özgürlük, adalet ve demokrasi talebiyle devlet yönetimine karşı başlatılan isyan sürecini ifade eden Arap Baharı 2010 yılında Tunus'ta ortaya çıkmış, ardından Ortadoğu ve Kuzey Afrika ülkelerine yayılmıştır. Bu süreç 2011 yılından itibaren Suriye'de de etkili olmaya başlamış ve ülkede yaşanan çatışmalarla birlikte milyonlarca insan hem

ülke içinde hem ülke dışında yaşadıkları yeri zorunlu olarak terk etmiş ve büyük göç dalgası oluşturmuştur. Bu zorunlu göçün hedefleri arasında Türkiye, Lübnan, Ürdün ve Irak gibi sınır komşusu ülkeler ile başta Almanya, İsveç ve Avusturya olmak üzere Avrupa ülkeleri yer almıştır. Suriye kaynaklı zorunlu göçün Türkiye'deki hedefleri ise Gaziantep, Şanlıurfa, Mardin, Hatay ve Kilis gibi sınır şehirleri ile başta İstanbul, Ankara, İzmir olmak üzere büyük şehirler olmuştur. Türkiye'ye göç eden Suriyelilerin barınmaları amacıyla geçici barınma merkezleri oluşturulmuştur. Ancak buna rağmen Suriye kaynaklı zorunlu göçün en yoğunlaştığı alanlar şehirler olmuştur. Bu şehirlerden biri de araştırma alanı olarak seçilen Kilis şehridir. Kilis şehrine yapılan Suriye kaynaklı zorunlu göç 2012 yılında başlamış ve şehir hem bireysel hem kitlesel olarak yoğun göçe maruz kalmıştır. Bu göçün uzun süreli olmayacağı, Suriye'deki çatışmaların kısa sürede sona ererek huzurun sağlanacağını, böylelikle Kilis şehrine yapılan Suriye kaynaklı zorunlu göçün ve Kilis şehrinde bulunan Suriyeli nüfusun zamanla azalacağını düşünülmüştür. Ancak süreç düşünüldüğü şekilde ilerlememiş, tersine Kilis şehrine yapılan Suriye kaynaklı zorunlu göç hızla devam etmiştir (Harunoğulları ve Ağcadağ Çelik, 2019: 590; Alan Araştırması, 2022). Suriye kaynaklı zorunlu göçün Kilis şehrinin tercih etmesinde; bir bölümü birinci derece olmak üzere akrabalık ilişkileri (Benek, 2016: 177; Çelik, 2020: 184), coğrafi yakınlık, ulaşım kolaylığı ve iş bulma düşüncesi etkili olmuştur (Harunoğulları, 2016: 385).

Kilis şehrinde 2012 yılında Suriyeli nüfusu 27420 kişidir. 2012 yılında Kilis şehrinde Suriyeli nüfusun en yüksek olduğu mahalle şehrin merkezi kesiminde yer alan, 3000 Suriyelinin bulunduğu Demirciler Mahallesi'dir. 2012 yılında Kilis şehrinde Suriyeli nüfusun yüksek olduğu diğer mahalleler; şehrin güneyinde yer alan Yavuz Sultan Selim Mahallesi (2907 kişi), kuzeydoğusunda yer alan Helvacıoğlu Mahallesi (2000 kişi), doğusunda yer alan Doğan Güreş Paşa Mahallesi (1500 kişi) ve merkezi kesiminde yer alan Vaiz Mahallesi'dir (1413 kişi). 2012 yılında Suriye kaynaklı zorunlu göç Suriyeli nüfus için acil, geçici korunma ve barınma ihtiyacı meydana getirmiştir. Bu ihtiyacın en uygun şekilde karşılandığı mahalleler Kilis şehrinin çevre mahalleleridir. Bu mahallelerde konut sayısı ve kentsel hizmet kalitesi yüksek, mahalle yüzölçümü büyük olup güvenlik, ulaşım ve altyapı sorunu bulunmamaktadır. Bu durum barınma olanaklarını arttırmış ve geçici barınma birimlerinin kurulabileceği uygun, geniş alanlar sağlamıştır. Buna bağlı olarak 2012 yılında Suriyeli nüfus Kilis şehrinin daha çok çevre mahallelerini tercih etmiştir. Bu nedenle 2012 yılında Kilis şehrinde Suriyeli nüfusun yüksek olduğu mahalleler şehrin çevre mahalleleridir. Kilis şehrinde 2012 yılında Suriyeli nüfusun en düşük olduğu mahalle ise şehrin merkezi kesiminde yer alan, 10 Suriyelinin bulunduğu Hacı İlyas Mahallesi ve 10 Suriyelinin bulunduğu Okçular Mahallesi'dir. 2012 yılında Kilis şehrinde Suriyeli nüfusun düşük olduğu diğer mahalleler; şehrin kuzeybatısında yer alan Mehmet Sanlı Mahallesi (30 kişi), merkezi kesiminde yer alan Şehitler Mahallesi (30 kişi), Bölük Mahallesi (40 kişi), Çaylak Mahallesi (44 kişi), Aslan Mahallesi (48 kişi), Meşetlik Mahallesi (50 kişi), Müslümanbey Mahallesi (50 kişi), Şih Ahmet Mahallesi'dir (50 kişi). 2012 yılında Kilis şehrinde Suriyeli nüfusun düşük olduğu mahalleler şehrin merkezi mahalleleridir. Kentsel sit alanı yayılış gösterdiği bu mahallelerde konut sayısı ve kentsel hizmet kalitesi düşük, eski tip ve tescilli yapılar yaygın, mahalle yüzölçümü küçük olup güvenlik, ulaşım ve altyapı açısından dezavantajlar bulunmaktadır. Bu durum barınma olanaklarını ve geçici barınma birimlerinin kurulmasını sınırlamaktadır. Buna bağlı olarak 2012 yılında Suriyeli nüfus Kilis şehrinin merkezi mahallelerini daha az tercih etmiştir. Bu nedenle 2012 yılında Kilis şehrinde Suriyeli nüfusun düşük olduğu mahalleler şehrin merkezi mahalleleridir (Alan Araştırması, 2022).

Kilis şehrinde 2021 yılında Suriyeli nüfusu 93079 kişiye ulaşmıştır. 2021 yılında Kilis şehrinde Suriyeli nüfusun en yüksek olduğu mahalle şehrin kuzeybatısında yer alan, 20000 Suriyelinin bulunduğu Ekrem Çetin Mahallesi'dir. 2021 yılında Kilis şehrinde Suriyeli nüfusun yüksek olduğu diğer mahalleler; şehrin güneybatısında yer alan Kazım Karabekir Mahallesi (5904 kişi), kuzeyinde yer alan Atatürk Mahallesi (3500 kişi), batısında yer alan Şih Mehmet Mahallesi'dir (3323 kişi). 2021 yılında Kilis şehrinde Suriyeli nüfusun yüksek olduğu mahalleler 2012 yılındaki gibi konut sayısının ve kentsel hizmet kalitesinin yüksek, mahalle yüzölçümünün büyük olduğu ve güvenlik, ulaşım, altyapı sorununun bulunmadığı çevre mahallelerdir. Kilis şehrinde 2021 yılında Suriyeli nüfusun en düşük olduğu mahalle ise şehrin kuzeydoğusunda yer alan, 30 Suriyelinin bulunduğu Helvacıoğlu Mahallesi'dir. 2021 yılında Kilis şehrinde Suriyeli nüfusun düşük olduğu diğer mahalleler; şehrin merkezi kesiminde yer alan Muallim Rıfat Bilge Mahallesi (99 kişi), Bilali Habeş Mahallesi (100 kişi), Hacı Gümüş Mahallesi (100 kişi), kuzeybatısında yer alan Mehmet Sanlı Mahallesi (100 kişi), merkezi kesiminde yer alan Aslan Mahallesi'dir (121 kişi). 2021 yılında Kilis şehrinde Suriyeli nüfusun düşük olduğu mahalleler 2012 yılındaki gibi konut sayısının ve kentsel hizmet kalitesinin düşük, eski tip ve tescilli yapılar yaygın, mahalle yüzölçümü küçük olduğu, kentsel sit alanının yayılış gösterdiği ve güvenlik, ulaşım altyapı açısından dezavantajların bulunduğu merkezi mahallelerdir (Alan Araştırması, 2022).

Suriye kaynaklı zorunlu göç öncesinde Kilis şehrinin 2000 yılı nüfusu 70670 kişi, 2011 yılı nüfusu 84184 kişidir. Suriye kaynaklı zorunlu göçün başladığı 2012 yılında ise Kilis şehrinin nüfusu 85119 kişi, 2021 yılı nüfusu 108965 kişidir (TÜİK, 2022). Kilis şehrinde sağlık kurumları ve sağlık personeli de bu nüfusa göre planlanmıştır. Ancak

Suriye kaynaklı zorunlu göçle birlikte Kilis şehrinin nüfusuna 2012 yılında 27420 Suriyeli, 2021 yılında 93079 Suriyeli eklenmiştir. Dolayısıyla Kilis şehrinin nüfusuna göre planlanan sağlık hizmetleri Suriyelilerin Kilis şehrine gelmesiyle birlikte, kapasitesinin üzerinde bir nüfusla karşı karşıya kalmıştır. Bu nedenle Suriye kaynaklı zorunlu göç Kilis şehrinde sağlık hizmetlerinin yükünü oldukça arttırmıştır.

ARAŞTIRMA BULGULARININ DEĞERLENDİRİLMESİ

Suriye Kaynaklı Zorunlu Göç Öncesinde Kilis Şehrinin Sağlık Fonksiyonu ve Fonksiyon Alanları (2002-2011)

Sağlık Kurumlarının Dağılışı

Kilis şehrinde 2002-2011 yılları arasında 1 hastane bulunmaktadır. Bu hastane Kilis Devlet Hastanesidir (Tablo 1). Hastane, 2007 yılına kadar şehrin merkezi kesiminde yer alan Aşit Mahallesi'nde hizmet vermiştir. Bu dönemde hastanenin yerleşkesi Cumhuriyet Caddesi ve Akpınar Caddesi'nin kuzeyinde, Karataş Caddesi'nin güneyinde, Egemenlik Caddesi'nin batısında, Hastane Sokak ve 7 Aralık Sokağı'nın doğusunda yer almıştır. Kilis Devlet Hastanesinin bu dönemdeki konumu merkezi alanlara yakınlığın ön planda tutulduğunu göstermektedir. 2007 yılında Kilis Devlet Hastanesi şehrin güneybatısında yer alan Kazım Karabekir Mahallesi'ne taşınmıştır. Hastanenin yerleşkesi Kilis-Hatay karayolunu oluşturan İstiklal Caddesi'nin güneyinde Kilis-Suriye karayolunu oluşturan Abdullah Gül Bulvarı'nın batısında yer almaktadır (Harita 2, Harita 3). 2007 yılında merkezi mahalleden çevre mahalleye taşınan Kilis Devlet Hastanesinin konumu erişilebilirliğin ön planda tutulduğunu göstermektedir.

Kilis şehrinde 2002-2011 yılları arasında 1 Ağız ve Diş Sağlığı Merkezi bulunmaktadır. Bu kurum Kilis Ağız ve Diş Sağlığı Merkezidir (Tablo 1). 2008 yılından önce Kilis Devlet Hastanesindeki diş polikliniklerinde verilen ağız ve diş sağlığı hizmetleri 2008 yılından itibaren Kilis Ağız ve Diş Sağlığı Merkezinde vermeye başlanmıştır. Kilis Ağız ve Diş Sağlığı Merkezinin yerleşkesi Kilis şehrinin kuzeybatısında Ekrem Çetin Mahallesi'nde, Kilis-Hatay karayolunu oluşturan İstiklal Caddesi'nin batısında, Vali Güner Özmen Bulvarı'nın güneyinde yer almaktadır (Harita 2, Harita 3). Kilis Ağız ve Diş Sağlığı Merkezinin konumu erişilebilirliğin ön planda tutulduğunu göstermektedir.

Kilis şehrinde 2002-2011 yılları arasında 1 özel tıp merkezi bulunmaktadır. Bu kurum Özel Aktürk Tıp Merkezidir (Tablo 1). 2010 yılında hizmet vermeye başlayan Özel Aktürk Tıp Merkezi Kilis şehrinin merkezi kesiminde Tekye Mahallesi'nde Cumhuriyet Caddesi'nin güneyinde yer almaktadır (Harita 2, Harita 3). Özel Aktürk Tıp Merkezinin konumu erişilebilirliğin ve merkezi alanlara yakınlığın ön planda tutulduğunu göstermektedir.

Kilis şehrinde 2002-2011 yılları arasında özel diş hekimi muayenehane sayısı azalmıştır. 2002 yılında Kilis şehrinde 4 özel diş hekimi muayenehanesi bulunmaktadır (Tablo 1). Bu muayenehaneler şehrin merkezi mahallelerinde yer almaktadır. Muayenehanelerin 3'ü Yedi Aralık Mahallesi'nde, 1'i Büyükkütah Mahallesi'nde bulunmaktadır (Harita 2, Harita 3). 2011 yılında Kilis şehrinde bulunan özel diş hekimi muayenehane sayısı 3'e düşmüştür (Tablo 1). Bu muayenehaneler şehrin merkezi mahallelerinde yer almaktadır. Muayenehanelerin 2'si Yedi Aralık Mahallesi'nde, 1'i Büyükkütah Mahallesi'nde bulunmaktadır (Harita 2, Harita 3). 2002-2011 yılları arasında Kilis şehrinde bulunan özel diş hekimi muayenehane sayısının azalma nedeni 2008 yılında Kilis Ağız ve Diş Sağlığı Merkezinin faaliyete geçmesidir. 2002-2011 yılları arasında Kilis şehrinde bulunan özel diş hekimi muayenehanelerinin konumu, erişilebilirliğin ve merkezi alanlara yakınlığın ön planda tutulduğunu göstermektedir.

Kilis şehrinde 2002-2011 yılları arasında eczane sayısı artmıştır. 2002 yılında Kilis şehrinde 20'si merkezi mahallelerde, 5'i çevre mahallelerde olmak üzere 25 eczane bulunmaktadır (Tablo 1). Bu eczanelerin 6'sı Yedi Aralık Mahallesi'nde, 3'ü Doğan Güreş Paşa Mahallesi'nde, 3'ü İsmet Paşa Mahallesi'nde, 2'si Ekrem Çetin Mahallesi'nde, 2'si Şehit Sakıp Mahallesi'nde, 2'si Tekye Mahallesi'nde, 1'i Akpınar Mahallesi'nde, 1'i Büyükkütah Mahallesi'nde, 1'i Hürriyet Mahallesi'nde, 1'i Kanuni Sultan Süleyman Mahallesi'nde, 1'i Kartalbey Mahallesi'nde, 1'i Nedim Ökmen Mahallesi'nde, 1'i Şehitler Mahallesi'nde yer almaktadır (Harita 2, Harita 3). 2011 yılında Kilis şehrinde bulunan eczane sayısı 23'ü merkezi mahallelerde, 8'i çevre mahallelerde olmak üzere 31'e yükselmiştir (Tablo 1). Bu eczanelerin 6'sı Yedi Aralık Mahallesi'nde, 3'ü Doğan Güreş Paşa Mahallesi'nde, 3'ü İsmet Paşa Mahallesi'nde, 3'ü Tekye Mahallesi'nde, 2'si Ebulüle Mahallesi'nde, 2'si Ekrem Çetin Mahallesi'nde, 2'si Karaali Mahallesi'nde, 2'si Şehit Sakıp Mahallesi'nde, 1'i Akpınar Mahallesi'nde, 1'i Büyükkütah Mahallesi'nde, 1'i Kanuni Sultan Süleyman Mahallesi'nde, 1'i Kartalbey Mahallesi'nde, 1'i Kazım Karabekir Mahallesi'nde, 1'i Namık Ünler Paşa Mahallesi'nde, 1'i Nedim Ökmen Mahallesi'nde, 1'i Şehitler Mahallesi'nde yer almaktadır (Harita 2, Harita 3). 2002-2011 yılları arasında Kilis şehrinde eczane sayısının artma nedeni nüfus artışına bağlı olarak artan sağlık hizmetleri ihtiyacıdır. 2002-2011 yılları arasında Kilis şehrinde bulunan eczane sayısı şehrin merkezi mahallelerinde yoğunlaşmış olup şehrin çevre mahallelerinde artış içindedir.

Eczanelerin konumu merkezi alanlara, hastane, sağlık ocağı vb. sağlık kurumlarına yakınlığın ön planda tutulduğunu göstermektedir.

Kilis şehrinde 2002-2011 yılları arasında sağlık ocağı sayısı artmıştır. 2002 yılında Kilis şehrinde 4 sağlık ocağı bulunmaktadır (Tablo 1). Sağlık ocaklarının 1'i Albay İbrahim Karaoğlanoğlu Mahallesi'nde, 1'i Kazım Karabekir Mahallesi'nde, 1'i Nedim Ökmen Mahallesi'nde, 1'i Şöhrabil Mahallesi'nde yer almaktadır (Harita 2, Harita 3). 2011 yılında Kilis şehrinde bulunan sağlık ocağı sayısı 7'ye yükselmiştir (Tablo 1). Sağlık ocaklarının 1'i Albay İbrahim Karaoğlanoğlu Mahallesi'nde, 1'i Karaali Mahallesi'nde, 1'i Kazım Karabekir Mahallesi'nde, 1'i Nedim Ökmen Mahallesi'nde, 1'i Şöhrabil Mahallesi'nde, 1'i Ekrem Çetin Mahallesi'nde, 1'i Doğan Güreş Paşa Mahallesi'nde yer almaktadır (Harita 2, Harita 3). Kilis şehrinde 2002-2011 yılları arasında sağlık ocağı sayısının artma nedeni nüfus artışına bağlı olarak artan sağlık hizmetleri ihtiyacıdır.

Kilis şehrinde 2002-2011 yılları arasında diğer sağlık kurumlarının sayısı sabit kalmıştır. Bu süreçte 4 diğer sağlık kurumu bulunmaktadır (Tablo 1). Bu kurumlar şehrin merkezi mahalleleri olan Ketenciler, Nedim Ökmen ve Şehitler Mahallesi'nde yer almaktadır (Harita 2, Harita 3). Kilis şehrinde bulunan diğer sağlık kurumlarının konumu, erişilebilirliğin ve merkezi alanlara yakınlığın ön planda tutulduğunu göstermektedir.

Kilis şehrinde 2002-2011 yılları arasında hastane yatak sayısı artmıştır. 2002 yılında Kilis şehrinde hastane yatak sayısı 149 olup 2011 yılında 162'ye yükselmiştir. Hastane yatak sayısındaki en yüksek artış 2007 yılında gerçekleşmiştir (Tablo 1). Bu artışın nedeni 2007 yılında Kilis Devlet Hastanesinin Aşit Mahallesi'ndeki binadan Kazım Karabekir Mahallesi'ndeki yeni binaya taşınması ve buna bağlı olarak kapasite artışı sağlanmasıdır. 2002-2011 yılları arasında Kilis şehrinde hastane yatak sayısının tamamını Kilis Devlet Hastanesi karşılamıştır.

Kilis şehrinde sağlık hizmetlerinin ihtiyacı karşılayamadığı durumlarda ve daha gelişmiş sağlık hizmetlerine ihtiyaç duyulduğunda sağlık hizmetlerinin üst düzeyde sağlandığı Gaziantep şehri tercih edilmektedir. Gaziantep şehri hem ihtisaslaşmış resmi ve özel sağlık kurumları hem mütehassis hekimler hem sahip olduğu tıbbi araç gereç ve donanımlar hem yakın mesafede olması nedeniyle ilk tercih edilen şehirdir (Kesici, 1995: 267). Bu durum 2002-2011 yılları arasında da geçerliliğini sürdürmüştür. Bu nedenle sağlık fonksiyonu açısından Kilis şehri Gaziantep şehrinin etkisi altındadır.

Tablo 1: Kilis Şehrinde Sağlık Kurumlarının Dağılışı (2002-2011)

Yıllar	Sağlık Kurumlarının Sayısı (Adet)							
	1*	2*	3*	4*	5*	6*	7*	8*
2002	1	-	-	4	25	4	4	149
2003	1	-	-	4	27	4	4	168
2004	1	-	-	4	29	4	4	164
2005	1	-	-	4	29	5	4	157
2006	1	-	-	4	30	5	4	137
2007	1	-	-	3	30	5	4	182
2008	1	1	-	3	31	6	4	162
2009	1	1	-	3	31	6	4	162
2010	1	1	1	3	31	6	4	162
2011	1	1	1	3	31	7	4	162

Kaynak: "T.C. Sağlık Bakanlığı, TÜİK, Kilis Şehrindeki Sağlık Kurumları, Mahalle Muhtarlıkları ve Alan Araştırması, 2022" verilerinden yararlanılarak oluşturulmuştur.

1*: Hastane

2*: Ağız ve Diş Sağlığı Merkezi

3*: Özel Tıp Merkezi

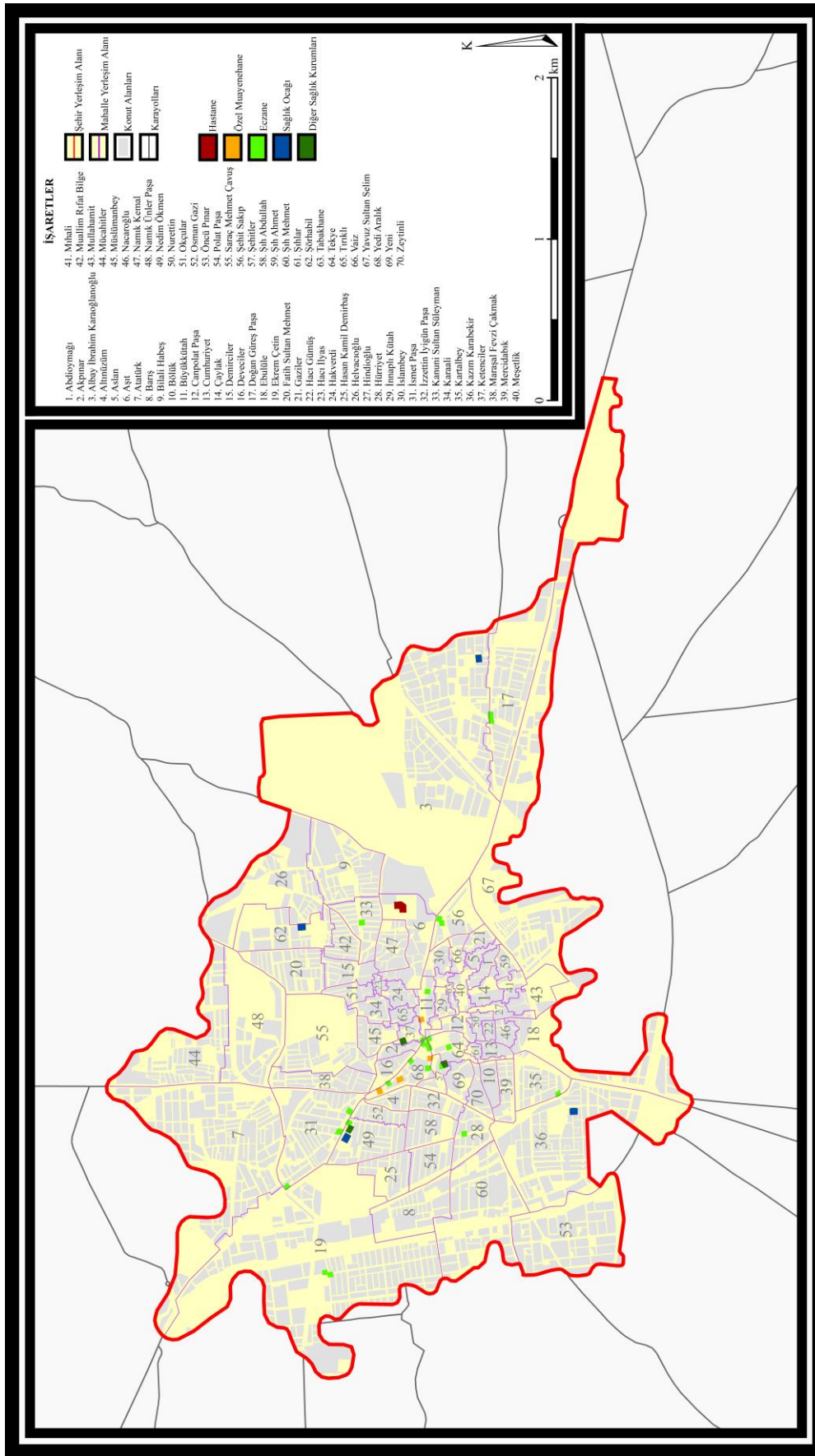
4*: Özel Diş Hekimi Muayenehanesi

5*: Eczane

6*: Sağlık Ocağı

7*: Diğer Sağlık Kurumları

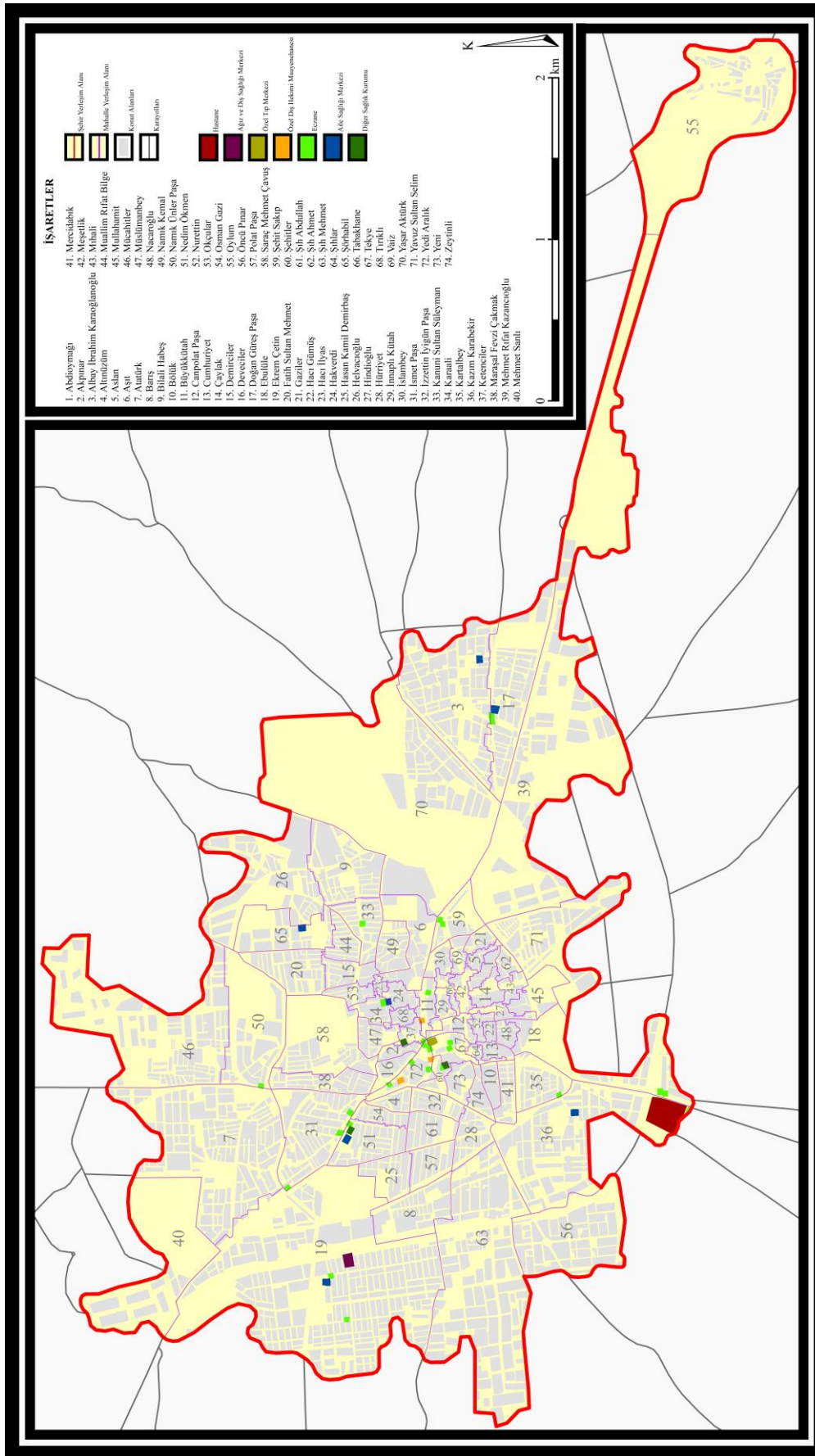
8*: Hastane Yatak Sayısı



Harita 2: Kilis Şehrinde Sağlık Alanlarının Dağılışı, 2002.

Kaynak: "T.C. Sağlık Bakanlığı, TÜİK,

T.C. Kilis Belediyesi, Kilis Şehrindeki Sağlık Kurumları, Mahalle Muhtarlıkları ve Alan Araştırması, United States Geological Survey (USGS), 2022" verilerinden yararlanılarak oluşturulmuştur



Harita 3: Kilis Şehrinde Sağlık Alanlarının Dağılışı, 2011.

Kaynak: "T.C. Sağlık Bakanlığı, TÜİK, T.C. Kilis Belediyesi, Kilis Şehrindeki Sağlık Kurumları, Mahalle Muhtarlıkları ve Alan Araştırması, United States Geological Survey (USGS), 2022" verilerinden yararlanılarak oluşturulmuştur

Sağlık Personelinin Dağılışı

Kilis şehrinde 2002-2011 yılları arasında uzman hekim sayısı artmıştır. 2002 yılında Kilis şehrinde 26 uzman hekim hizmet vermiştir. Bu hekimlerin tamamı devlete bağlı sağlık kurumlarında faaliyet göstermiştir (Tablo 2). 2011 yılında Kilis şehrinde hizmet veren uzman hekim sayısı 70'e yükselmiştir. Bu hekimlerin 64'ü devlete bağlı, 6'sı özel sağlık kurumlarında hizmet vermiştir (Tablo 2). 2002-2011 yılları arasında Kilis şehrinde uzman hekim sayısını arttıran önemli gelişmeler yaşanmıştır. Bu gelişmelerden ilki 2007 yılında Kilis Devlet Hastanesinin şehrin merkezi mahallelerinden biri olan Aşit Mahallesi'nden şehrin güneybatısında yer alan Kazım Karabekir Mahallesi'ne taşınmasıdır. Böylelikle kapasite artışı sağlanarak daha fazla uzman hekimin hizmet vermesine olanak sağlanmıştır. 2002-2011 yılları arasında Kilis şehrinde uzman hekim sayısını arttıran ikinci gelişme 2010 yılında Kilis şehrinin merkezi mahallelerinden biri olan Tekye Mahallesi'nde Cumhuriyet Caddesi'nin güneyinde Özel Aktürk Tıp Merkezinin açılmasıdır. Bu kurumda hizmet veren uzman hekimlerin bulunması Kilis şehrinde hizmet veren uzman hekim sayısını arttırmıştır. 2002-2011 yılları arasında Kilis şehrinde uzman hekim sayısını arttıran üçüncü etken nüfus artışına bağlı olarak artan sağlık hizmetleri ihtiyacıdır.

Kilis şehrinde 2002-2011 yılları arasında pratisyen hekim sayısı azalmıştır. 2002 yılında Kilis şehrinde 88 pratisyen hekim hizmet vermiştir. Bu hekimlerin tamamı devlete bağlı sağlık kurumlarında faaliyet göstermiştir (Tablo 2). 2011 yılında Kilis şehrinde hizmet veren pratisyen hekim sayısı 61'e düşmüştür. Bu hekimlerin 58'i devlete bağlı, 3'ü özel sağlık kurumlarında hizmet vermiştir (Tablo 2). 2002-2011 yılları arasında Kilis şehrinde pratisyen hekim sayısının azalma nedeni tedavi hizmetlerinde uzman hekimlerin yaygınlaştırılarak uzman hekim sayısının artırılmasıdır.

Kilis şehrinde 2002-2011 yılları arasında dış hekim sayısı artmıştır. 2002 yılında Kilis şehrinde 10 dış hekim hizmet vermiştir. Bu hekimlerin 5'i devlete bağlı, 5'i özel sağlık kurumlarında faaliyet göstermiştir (Tablo 2). 2011 yılında Kilis şehrinde hizmet veren dış hekim sayısı 22'ye yükselmiştir. Bu hekimlerin 19'u devlete bağlı, 5'i özel sağlık kurumlarında hizmet vermiştir (Tablo 2). 2002-2011 yılları arasında Kilis şehrinde dış hekim sayısının artma nedenleri 2008 yılında Kilis Ağız ve Dış Sağlığı Merkezinin faaliyete geçerek daha fazla dış hekimin istihdam edilmesi ve nüfus artışına bağlı olarak artan sağlık hizmetleri ihtiyacıdır.

Kilis şehrinde 2002-2011 yılları arasında eczacı sayısı artmıştır. 2002 yılında Kilis şehrinde 26 eczacı hizmet vermiştir. Bu eczacıların 2'si devlete bağlı, 24'ü özel sağlık kurumlarında faaliyet göstermiştir (Tablo 2). 2011 yılında Kilis şehrinde hizmet veren eczacı sayısı 35'e yükselmiştir. Bu eczacıların 4'ü devlete bağlı, 31'i özel sağlık kurumlarında hizmet vermiştir (Tablo 2). 2002-2011 yılları arasında Kilis şehrinde eczacı sayısını arttıran temel faktör nüfus artışı ve bu artışına bağlı olarak artan sağlık hizmetleri ihtiyacıdır.

Kilis şehrinde 2002-2011 yılları arasında hemşire sayısı artmıştır. 2002 yılında Kilis şehrinde 53 hemşire hizmet vermiştir. Bu hemşirelerin tamamı devlete bağlı sağlık kurumlarında faaliyet göstermiştir (Tablo 2). 2011 yılında Kilis şehrinde hizmet veren hemşire sayısı 179'a yükselmiştir. Bu hemşirelerin 172'si devlete bağlı, 7'si özel sağlık kurumlarında hizmet vermiştir (Tablo 2). 2002-2011 yılları arasında Kilis şehrinde hemşire sayısını arttıran faktörler nüfus artışına bağlı olarak artan sağlık hizmetleri ihtiyacı, 2007 yılında Kilis Devlet Hastanesinin yeni binaya taşınması ve 2011 yılında Özel Aktürk Tıp Merkezinin açılmasıdır.

Kilis şehrinde 2002-2011 yılları arasında ebe sayısı artmıştır. 2002 yılında Kilis şehrinde 7 ebe hizmet vermiştir. Bu ebelerin tamamı devlete bağlı sağlık kurumlarında faaliyet göstermiştir (Tablo 2). 2011 yılında Kilis şehrinde hizmet veren ebe sayısı 42'ye yükselmiştir. Bu ebelerin 41'i devlete bağlı, 1'i özel sağlık kurumlarında hizmet vermiştir (Tablo 2). 2002-2011 yılları arasında Kilis şehrinde ebe sayısının artma nedenleri nüfus artışına bağlı olarak artan sağlık hizmetleri ihtiyacı, 2007 yılında Kilis Devlet Hastanesinin yeni binaya taşınması ve 2011 yılında Özel Aktürk Tıp Merkezinin açılmasıdır.

Kilis şehrinde 2002-2011 yılları arasında diğer sağlık personeli sayısı artmıştır. 2002 yılında Kilis şehrinde 27 diğer sağlık personeli hizmet vermiştir. Bu personellerin 26'sı devlete bağlı, 1'i özel sağlık kurumlarında faaliyet göstermiştir (Tablo 2). 2011 yılında Kilis şehrinde hizmet veren diğer sağlık personeli sayısı 189'a yükselmiştir. Bu personellerin 187'si devlete bağlı, 2'si özel sağlık kurumlarında hizmet vermiştir (Tablo 2). 2002-2011 yılları arasında Kilis şehrinde diğer sağlık personeli sayısını arttıran etkenler 2007 yılında Kilis Devlet Hastanesinin yeni binaya taşınması, 2011 yılında Özel Aktürk Tıp Merkezinin açılması ve nüfus artışına bağlı olarak artan sağlık hizmetleri ihtiyacıdır.

Tablo 2: Kilis Şehrinde Sağlık Personeli Sayısının Dağılışı (2002-2011)

Yıllar	Sağlık Personeli Sayısı (Kişi)															
	1*		2*		3*		4*		5*		6*		7*		8*	
	D*	Ö*	D*	Ö*	D*	Ö*	D*	Ö*	D*	Ö*	D*	Ö*	D*	Ö*	D*	Ö*
2002	26	-	88	-	5	5	2	24	53	-	7	-	26	1	207	30
2003	27	-	84	-	5	5	3	27	53	-	4	-	36	1	212	33
2004	29	-	55	-	6	5	1	29	65	-	12	-	52	1	220	35
2005	37	-	53	-	6	5	2	29	73	-	24	-	60	1	255	35
2006	43	-	36	-	6	5	2	30	71	-	28	-	67	1	253	36
2007	44	-	39	-	5	3	2	30	73	-	29	-	121	1	313	34
2008	45	-	42	-	7	4	2	31	81	-	25	-	140	1	342	36
2009	52	-	49	-	9	4	3	31	104	-	25	-	148	1	390	36
2010	59	4	58	2	20	3	3	31	103	6	25	3	161	4	429	53
2011	64	6	58	3	19	3	4	31	172	7	41	1	187	2	545	53

Kaynak: "T.C. Sağlık Bakanlığı, TÜİK, Kilis Şehrindeki Sağlık Kurumları, Mahalle Muhtarlıkları ve Alan Araştırması, 2022" verilerinden yararlanılarak oluşturulmuştur.

1*: Uzman Hekim

2*: Pratisyen Hekim

3*: Diş Hekimi

4*: Eczacı

5*: Hemşire

6*: Ebe

7*: Diğer Sağlık Personeli

8*: Toplam

D*: Devlet

Ö*: Özel

Suriye Kaynaklı Zorunlu Göçle Birlikte Kilis Şehrinin Sağlık Fonksiyonunda ve Fonksiyon Alanlarında Meydana Gelen Değişimler (2012-2021)

Sağlık Kurumlarının Dağılışı ve Meydana Gelen Değişimler

Kilis şehrinde 2012-2021 yılları arasında 1 hastane mevcuttur. Bu hastane 2007 yılına kadar Kilis şehrinin merkezi mahallelerinden biri olan Aşit Mahallesi'nde, 2007-2020 yılları arasında şehrin güneybatısında bulunan Kazım Karabekir Mahallesi'nde, 2020 yılından itibaren Mehmet Abdi Bulut Mahallesi'nde hizmet veren Kilis Devlet Hastanesidir (Tablo 3). Hastanenin bitişiğine 2015 yılında ek hizmet binası yapılarak kapasitesi artırılmıştır (Harita 4, Harita 5). İstiklal Caddesi'nin güneyinde bulunan Kilis Devlet Hastanesi aynı zamanda Kilis-Hatay karayolu güzergâhında yer almaktadır. Bu nedenle Kilis Devlet Hastanesi ulaşım açısından avantajlı bir konumda bulunmaktadır (Harita 4, Harita 5). 2019 yılında şehrin doğusunda yer alan Yaşar Aktürk Mahallesi sınırları içinde Yeni Kilis Devlet Hastanesi inşa edilmeye başlanmıştır (Harita 4, Harita 5). Bu kurum Avrupa Birliği projesi kapsamında yer almaktadır. Proje, Avrupa Birliği Mali Yardım Programı kapsamında hibe edilen 50 milyon Euro bütçeyle finanse edilmekte ve Avrupa Konseyi Kalkınma Bankası tarafından yürütülmektedir. Projede hastane yatak kapasitesi 400 olup, hastane aynı anda 3000 kişiye hizmet verebilecek kapasiteye sahiptir. Proje tamamlandığında şehrin güneybatısında Kazım Karabekir Mahallesi'nde hizmet veren Kilis Devlet Hastanesinin şehrin doğusunda Yaşar Aktürk Mahallesi'ndeki binaya taşınması, taşınan binanın ise Kilis Devlet Hastanesi ek hizmet binası olarak kullanılması planlanmıştır. Yeni Kilis Devlet Hastanesinin yerleşkesi topoğrafyanın yapılaşmaya ve ulaşım elverişli olduğu bir alanda yer almaktadır (Harita 4, Harita 5). Kilis şehrinde nüfus artışının yanı sıra 2012 yılından itibaren Kilis şehrine yapılan Suriye kaynaklı zorunlu göç (2012-2021 yılları arasında) Kilis Devlet Hastanesine yoğun bir yük getirmiştir. Bu yoğunluğun çözümüne yönelik olarak önemli çalışmalar yapılmıştır. Bu süreçte Kilis şehrinde devlet hastanesi sayısı sabit kalsa da 2015 yılında, şehrin güneybatısında, Kazım Karabekir Mahallesi sınırları içinde bulunan Kilis Devlet Hastanesine ek bina yapılması ve 2019 yılında Avrupa Birliği finansmanı ile şehrin doğusunda, Yaşar Aktürk Mahallesi sınırları içinde, Yeni Kilis Devlet Hastanesinin yapımına başlanması Suriye kaynaklı zorunlu göçün (2012-2021 yılları arasında) Kilis Devlet Hastanesi özelinde Kilis şehrinin sağlık fonksiyonu ve fonksiyon alanlarına etkisini ortaya koymaktadır.

Kilis şehrinde 2012-2021 yılları arasında 1 Ağız ve Diş Sağlığı Merkezi mevcuttur. Bu kurum 2008 yılında Kilis şehrinin kuzeybatısında Ekrem Çetin Mahallesi'nde hizmet vermeye başlayan Kilis Ağız ve Diş Sağlığı Merkezidir (Tablo 3). İstiklal Caddesi'nin batısında bulunan Kilis Ağız ve Diş Sağlığı Merkezi aynı zamanda Kilis-Hatay karayolu güzergâhında yer almaktadır. Bu nedenle Kilis Ağız ve Diş Sağlığı Merkezi ulaşım açısından avantajlı bir konumda bulunmaktadır (Harita 4, Harita 5). 2013 yılında şehrin güneydoğusunda bulunan Mehmet Rıfat Kazancıoğlu Mahallesi'nde Kilis Ağız ve Diş Sağlığı Merkezine bağlı olarak hizmet veren Beşevler Semt Polikliniği açılmıştır. Orgeneral Safer Necioğlu Bulvarı'nın güneyinde bulunan Beşevler Semt Polikliniği aynı zamanda Kilis-Gaziantep karayolu güzergâhında yer almaktadır. Bu nedenle ulaşım açısından avantajlı bir konumda bulunmaktadır (Harita 4, Harita 5). 2019 yılında şehrin doğusunda yer alan Yaşar Aktürk Mahallesi sınırları içinde Yeni Kilis Ağız ve Diş Sağlığı Merkezi inşa edilmeye başlanmıştır (Harita 4, Harita 5). Bu kurum Yeni Kilis Devlet Hastanesiyle aynı yerleşkede yer almaktadır. Bunun yanı sıra Yeni Kilis Ağız ve Diş Sağlığı Merkezi Yeni Kilis Devlet Hastanesi gibi Avrupa Birliği Mali Yardım Programı kapsamında 50 milyon Euro bütçeyle finanse edilen ve Avrupa Konseyi Kalkınma Bankası tarafından yürütülen proje kapsamında yer

almaktadır. Projede Yeni Kilis Ağız ve Diş Sağlığı Merkezi 54 diş ünitesi kapasitesine sahiptir. Proje tamamlandığında şehrin kuzeybatısında Ekrem Çetin Mahallesi'nde hizmet veren Kilis Ağız ve Diş Sağlığı Merkezinin şehrin doğusunda Yaşar Aktürk Mahallesi'ndeki binaya taşınması, taşınan binanın ise Kilis Ağız ve Diş Sağlığı Merkezi ek hizmet binası olarak kullanılması planlanmıştır. Yeni Kilis Ağız ve Diş Sağlığı Merkezinin yerleşkesi topoğrafyanın yapılaşmaya ve ulaşımına elverişli olduğu bir alanda yer almaktadır (Harita 4, Harita 5). Kilis şehrinde nüfus artışının yanı sıra 2012 yılından itibaren Kilis şehrine yapılan Suriye kaynaklı zorunlu göç (2012-2021 yılları arasında) Kilis Ağız ve Diş Sağlığı Merkezine yoğun bir yük getirmiştir. Bu yoğunluğu gidermek amacıyla önemli faaliyetlerde bulunulmuştur. Bu süreçte Kilis şehrinde ağız ve diş sağlığı merkezi sayısı değişmese de 2013 yılında, şehrin güneydoğusunda, Mehmet Rıfat Kazancıoğlu Mahallesi sınırları içinde, Kilis Ağız ve Diş Sağlığı Merkezine bağlı Beşevler Semt Polikliniğinin faaliyete geçirilmesi ve 2019 yılında Avrupa Birliği finansmanı ile şehrin doğusunda, Yaşar Aktürk Mahallesi sınırları içinde, Yeni Kilis Ağız ve Diş Sağlığı Merkezinin yapımına başlanması Suriye kaynaklı zorunlu göçün (2012-2021 yılları arasında) Ağız ve Diş Sağlığı Merkezi özelinde Kilis şehrinin sağlık fonksiyonu ve fonksiyon alanlarına etkisini ortaya koymaktadır.

Kilis şehrinde 2012-2021 yılları arasında 1 özel tıp merkezi mevcuttur. Bu kurum 2010 yılında Kilis şehrinin merkezi kesiminde Tekye Mahallesi'nde hizmet vermeye başlayan Özel Aktürk Tıp Merkezidir (Tablo 3). Cumhuriyet Caddesi'nin güneyinde yer alan Özel Aktürk Tıp Merkezi konumu itibarıyla merkezi alanlara yakın ve ulaşılabilir bir alanda bulunmaktadır (Harita 4, Harita 5). 2012 yılından itibaren Kilis şehrine yapılan Suriye kaynaklı zorunlu göç (2012-2021 yılları arasında) Kilis şehrinde özel tıp merkezi sayısını etkilememiştir.

Kilis şehrinde 2012-2021 yılları arasında özel diş hekimi muayenehane sayısı artmıştır. 2012 yılında Kilis şehrinde tamamı merkezi mahallelerde olmak üzere 4 özel diş hekimi muayenehanesi bulunmaktadır (Tablo 3). Bu muayenehanelerin 3'ü Yedi Aralık Mahallesi'nde, 1'i Büyükkütah Mahallesi'nde bulunmaktadır (Harita 4, Harita 5). 2021 yılında Kilis şehrinde bulunan özel diş hekimi muayenehane sayısı 5'i çevre mahallelerde 2'si merkezi mahallelerde olmak üzere 7'ye yükselmiştir (Tablo 3). Muayenehanelerin 2'si Mehmet Rıfat Kazancıoğlu Mahallesi'nde, 2'si Doğan Güreş Paşa Mahallesi'nde, 1'i Necmettin Erbakan Mahallesi'nde, 1'i Büyükkütah Mahallesi'nde, 1'i Yedi Aralık Mahallesi'nde bulunmaktadır (Harita 4, Harita 5). Kilis şehrinde nüfus artışının yanı sıra 2012 yılından itibaren Kilis şehrine yapılan Suriye kaynaklı zorunlu göçün (2012-2021 yılları arasında) Kilis Ağız ve Diş Sağlığı Merkezine yoğun bir yük getirmesi Kilis şehrinde özel diş hekimi muayenehanelerine olan talebi arttırmış ve yeni muayenehanelerinin açılmasına teşvik etmiştir. Bu nedenle Suriye kaynaklı zorunlu göçle birlikte (2012-2021 yılları arasında) Kilis şehrinde bulunan özel diş hekimi muayenehane sayısı artmıştır. Bunun yanı sıra özel diş hekimi muayenehane sayısı merkezi mahallelerde azalırken çevre mahallelerde artmıştır. Muayene sayısının arttığı çevre mahalleler gelir düzeyi yüksek nüfusun yoğun olduğu mahallelerdir. Kilis şehrindeki özel diş hekimi muayenehanelerinin merkezi mahalleler yerine çevre mahalleleri tercih etme nedeni bu kurumların uyguladığı yüksek hizmet bedeli ve buna bağlı olarak gelir düzeyi yüksek nüfusa yönelik hizmet vermesidir. Kilis şehrinde özel diş hekimi muayenehane sayısının artması ve şehrin merkezi mahallelerinden çevre mahallelerine yönelmesi Suriye kaynaklı zorunlu göçün (2012-2021 yılları arasında) özel diş hekimi muayenehaneleri özelinde Kilis şehrinin sağlık fonksiyonu ve fonksiyon alanlarına etkisini ortaya koymaktadır.

Kilis şehrinde 2012-2021 yılları arasında eczane sayısı artmıştır. 2012 yılında Kilis şehrinde 23'ü merkezi mahallelerde, 8'i çevre mahallelerde olmak üzere 31 eczane bulunmaktadır (Tablo 3). Bu eczanelerin 6'sı Yedi Aralık Mahallesi'nde, 3'ü Doğan Güreş Paşa Mahallesi'nde, 3'ü İsmet Paşa Mahallesi'nde, 3'ü Tekye Mahallesi'nde, 2'si Ebulüle Mahallesi'nde, 2'si Ekrem Çetin Mahallesi'nde, 2'si Karaali Mahallesi'nde, 2'si Şehit Sakıp Mahallesi'nde, 1'i Akpınar Mahallesi'nde, 1'i Büyükkütah Mahallesi'nde, 1'i Nedim Ökmen Mahallesi'nde, 1'i Kanuni Sultan Süleyman Mahallesi'nde, 1'i Kartalbey Mahallesi'nde, 1'i Kazım Karabekir Mahallesi'nde, 1'i Namık Ünler Paşa Mahallesi'nde, 1'i Şehitler Mahallesi'nde yer almaktadır (Harita 4, Harita 5). 2021 yılında Kilis şehrinde bulunan eczane sayısı 25'i merkezi mahallelerde, 24'ü çevre mahallelerde olmak üzere 49'a yükselmiştir (Tablo 3). Bu eczanelerin 6'sı Yedi Aralık Mahallesi'nde, 6'sı Ekrem Çetin Mahallesi'nde, 4'ü Doğan Güreş Paşa Mahallesi'nde, 4'ü Ebulüle Mahallesi'nde, 3'ü İsmet Paşa Mahallesi'nde, 3'ü Karaali Mahallesi'nde, 2'si Kartalbey Mahallesi'nde, 2'si Mehmet Abdi Bulut Mahallesi'nde, 2'si Mehmet Rıfat Kazancıoğlu Mahallesi'nde, 2'si Tekye Mahallesi'nde, 2'si Yavuz Sultan Selim Mahallesi'nde, 1'i Akpınar Mahallesi'nde, 1'i Atatürk Mahallesi'nde, 1'i Büyükkütah Mahallesi'nde, 1'i Canpolat Paşa Mahallesi Mahallesi'nde, 1'i Kanuni Sultan Süleyman Mahallesi'nde, 1'i Kazım Karabekir Mahallesi'nde, 1'i Mehmet Sanlı Mahallesi'nde, 1'i Namık Ünler Paşa Mahallesi'nde, 1'i Nedim Ökmen Mahallesi'nde, 1'i Şehitler Mahallesi'nde, 1'i Şehit Sakıp Mahallesi'nde, 1'i Şöhrabil Mahallesi'nde, 1'i Yaşar Aktürk Mahallesi'nde yer almaktadır (Harita 4, Harita 5). Kilis şehrinde nüfus artışının yanı sıra 2012 yılından itibaren Kilis şehrine yapılan Suriye kaynaklı zorunlu göçün (2012-2021 yılları arasında) sağlık hizmetlerine yoğun bir yük getirmesi Kilis şehrinde ilaç vb. tedavi araç gereçlerine olan talebi arttırarak ve yeni eczanelerin açılmasına teşvik etmiştir. Bu nedenle Suriye kaynaklı zorunlu göçle birlikte (2012-2021 yılları arasında) Kilis şehrinde bulunan eczane sayısı artmıştır. Bunun yanı sıra çevre mahallelerde

bulunan eczane sayısı merkezi mahallelere göre hızla artmıştır. Eczane sayısının arttığı çevre mahalleler yerleşme açısından nüfusun en çok tercih ettiği mahallelerdir. Bu nedenle şehrin gelişim yönündeki bu çevre mahallelerde eczane sayısı merkezi mahallelere göre daha hızlı artmıştır. Merkezi mahallelerde bulunan eczanelerin konumu merkezi alanlara, aile sağlığı merkezi vb. sağlık kurumlarına yakınlığın; çevre mahallelerde bulunan eczanelerin konumu hastane, aile sağlığı merkezi, göçmen sağlığı merkezi vb. sağlık kurumlarına yakınlığın ön planda tutulduğunu göstermektedir. Kilis şehrinde eczane sayısının artması ve şehrin çevre mahallelerinde yayılış göstermesi Suriye kaynaklı zorunlu göçün (2012-2021 yılları arasında) eczaneler özelinde Kilis şehrinin sağlık fonksiyonu ve fonksiyon alanlarına etkisini ortaya koymaktadır.

Kilis şehrinde 2012-2021 yılları arasında aile sağlığı merkezi sayısı artmıştır. 2012 yılında Kilis şehrinde 7 aile sağlığı merkezi bulunmaktadır (Tablo 3). Aile sağlığı merkezlerinin 1'i Ekrem Çetin Mahallesi'nde, 1'i Nedim Ökmen Mahallesi'nde, 1'i Kazım Karabekir Mahallesi'nde, 1'i Albay İbrahim Karaođlanođlu Mahallesi'nde, 1'i Karaali Mahallesi'nde, 1'i Dođan Güreş Paşa Mahallesi'nde, 1'i Şörhabil Mahallesi'nde yer almaktadır (Harita 4, Harita 5). 2021 yılında Kilis şehrinde bulunan aile sağlığı merkezi sayısı 11'e yükselmiştir (Tablo 3). Aile sağlığı merkezlerinin 1'i Ekrem Çetin Mahallesi'nde, 1'i Nedim Ökmen Mahallesi'nde, 1'i Kazım Karabekir Mahallesi'nde, 1'i Albay İbrahim Karaođlanođlu Mahallesi'nde, 1'i Karaali Mahallesi'nde, 1'i Dođan Güreş Paşa Mahallesi'nde, 1'i Şörhabil Mahallesi'nde, 1'i Atatürk Mahallesi'nde, 1'i Mehmet Rıfat Kazancıođlu Mahallesi'nde, 1'i Mehmet Sanlı Mahallesi'nde, 1'i Yavuz Sultan Selim Mahallesi'nde yer almaktadır (Harita 4, Harita 5). Kilis şehrinde 2012-2021 yılları arasında aile sağlığı merkezi sayısını arttıran temel etken şehir nüfusu artışı ve buna bađlı olarak artan sağlık hizmetleri ihtiyacıdır. 2012 yılından itibaren Kilis şehrine yapılan Suriye kaynaklı zorunlu göç (2012-2021 yılları arasında) Kilis şehrinde aile sağlığı merkezi sayısını etkilememiştir.

Kilis şehrinde 2012-2021 yılları arasında diđer sağlık kurumlarının sayısı artmıştır. 2012 yılında Kilis şehrinde 4 diđer sağlık kurumu bulunmaktadır (Tablo 3). Bu kurumlar Ketenciler, Nedim Ökmen ve Şehitler Mahallesi'nde bulunmaktadır (Harita 4, Harita 5). 2021 yılında Kilis şehrinde bulunan diđer sağlık kurumlarının sayısı 5'e yükselmiştir (Tablo 3). Bu kurumların bulunduğu mahalleler Ketenciler, Nedim Ökmen, Şehitler ve Ekrem Çetin Mahallesi'dir (Harita 4, Harita 5). 2012-2021 yılları arasında Kilis şehrinde bulunan diđer sağlık kurumlarının konumu, erişilebilirliđin ve merkezi alanlara yakınlığın ön planda tutulduğunu göstermektedir. 2012 yılından itibaren Kilis şehrine yapılan Suriye kaynaklı zorunlu göç (2012-2021 yılları arasında) Kilis şehrinde bulunan diđer sağlık kurumlarının sayısını etkilememiştir.

Kilis şehrinde 2012-2021 yılları arasında hastane yatak sayısı artmıştır. 2012 yılında Kilis şehrinde hastane yatak sayısı 162 olup 2021 yılında 329'a yükselmiştir. Hastane yatak sayısı 2015 yılında hızla artmıştır. (Tablo 3). Bu artışın nedeni 2015 yılında şehrin güneybatısında, Kazım Karabekir Mahallesi'nde bulunan Kilis Devlet Hastanesine ek bina yapılması ve buna bađlı olarak kapasite artışı sağlanmasıdır. 2012-2021 yılları arasında Kilis şehrinde hastane yatak sayısının tamamını Kilis Devlet Hastanesi karşılamıştır. Kilis şehrinde nüfus artışının yanı sıra 2012 yılından itibaren Kilis şehrine yapılan Suriye kaynaklı zorunlu göçün (2012-2021 yılları arasında) sağlık hizmetlerine yoğun bir yük getirmesi yataklı tedavi hizmetlerine olan ihtiyacı arttırmıştır. Bu nedenle Suriye kaynaklı zorunlu göçle birlikte (2012-2021 yılları arasında) Kilis şehrinde hastane yatak sayısı artmıştır. Kilis şehrinde hastane yatak sayısının artması Suriye kaynaklı zorunlu göçün (2012-2021 yılları arasında) yataklı tedaviler özelinde Kilis şehrinin sağlık fonksiyonu ve fonksiyon alanlarına etkisini ortaya koymaktadır.

Kilis şehri sağlık fonksiyonu açısından Gaziantep şehrinin etki alanında yer almaktadır. Suriye kaynaklı zorunlu göçün (2012-2021 yılları arasında) Kilis şehrinde sağlık hizmetlerine yoğun bir yük getirmesi Kilis şehrinde sağlık hizmetlerinin kalitesini düşürmüştü ve şehir halkının sağlık hizmetlerine erişimini zorlaştırmıştır. Bunun yanı sıra Kilis şehrinde bulunan Suriyelilerin sağlık hizmetlerinden ücretsiz yararlanması, muayenede öncelikli olması, sağlık kurumlarına çok sık başvurması ve Kilis şehrinde hizmet veren sağlık personelinin Suriye'de güvenliđin sağlandığı Azez şehrine görevlendirilmesi Kilis şehrinde sağlık hizmetlerini olumsuz etkilemiştir. Bu nedenle Suriye kaynaklı zorunlu göç öncesinde sağlık fonksiyonu açısından Gaziantep şehrinin etki alanında olan Kilis şehri Suriye kaynaklı zorunlu göçle birlikte (2012-2021 yılları arasında) Gaziantep şehrine daha bađımlı hale gelmiştir (Alan Araştırması, 2022).

Tablo 3: Kilis Şehrinde Sağlık Kurumlarının Dağılışı (2012-2021)

Yıllar	Sağlık Kurumlarının Sayısı (Adet)							
	1*	2*	3*	4*	5*	6*	7*	8*
2012	1	1	1	4	31	7	4	162
2013	1	1	1	4	31	7	4	194
2014	1	1	1	4	31	7	4	210
2015	1	1	1	4	32	9	4	316
2016	1	1	1	4	34	9	4	316
2017	1	1	1	4	36	9	4	316
2018	1	1	1	5	39	9	5	316
2019	1	1	1	6	41	10	5	316
2020	1	1	1	6	44	10	5	357
2021	1	1	1	7	49	11	5	329

Kaynak: "T.C. Sağlık Bakanlığı, TÜİK, Kilis Şehrindeki Sağlık Kurumları, Mahalle Muhtarlıkları ve Alan Araştırması, 2022" verilerinden yararlanılarak oluşturulmuştur.

1*: Hastane

2*: Ağız ve Diş Sağlığı Merkezi

3*: Özel Tıp Merkezi

4*: Özel Diş Hekimi Muayenehanesi

5*: Eczane

6*: Aile Sağlığı Merkezi

7*: Diğer Sağlık Kurumları

8*: Hastane Yatak Sayısı

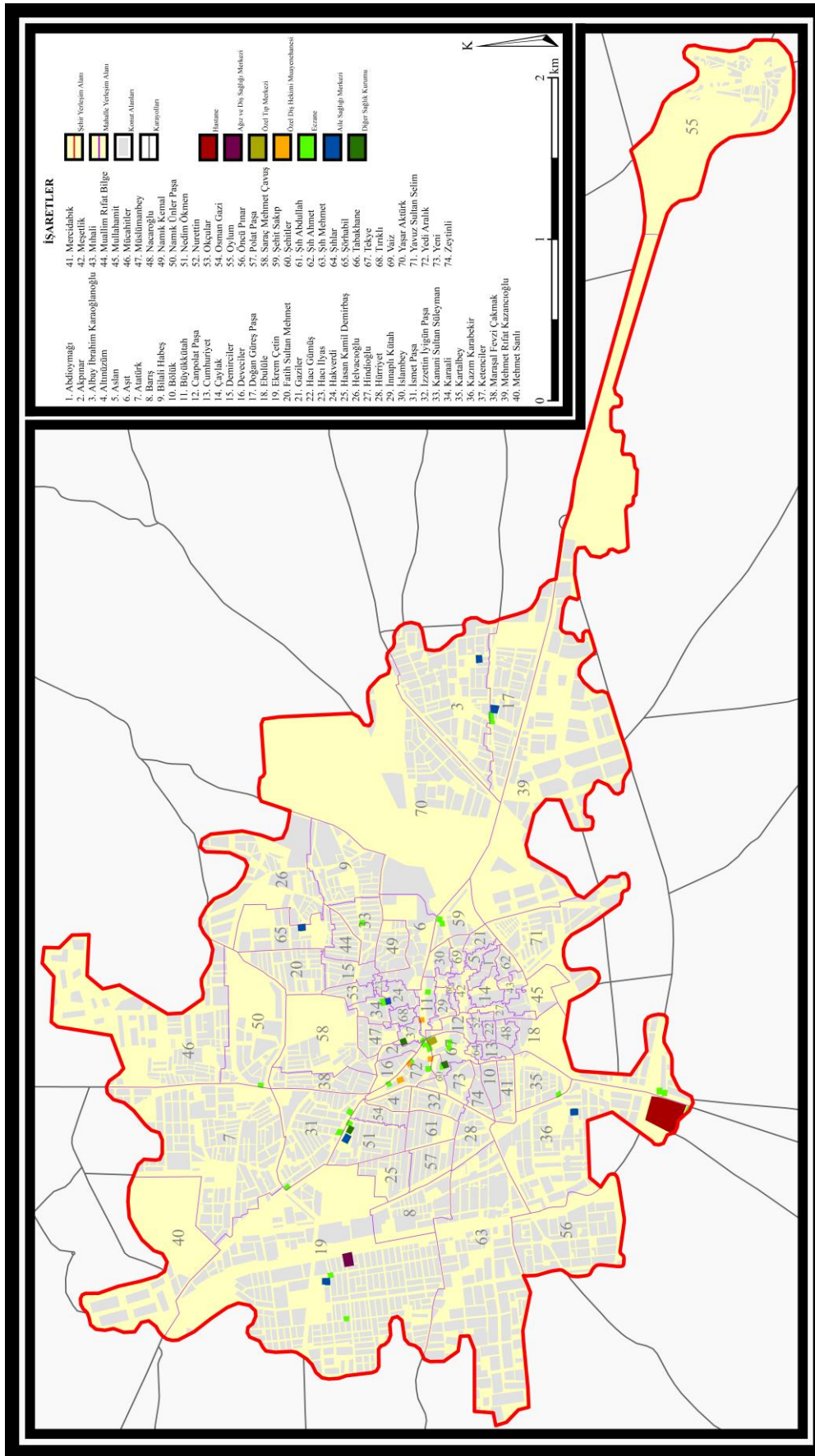
Suriye kaynaklı zorunlu göçün (2012-2021 yılları arasında) Kilis şehrinde sağlık fonksiyonu ve fonksiyon alanlarına etkilerini ortaya koyan diğer göstergeler göçmen sağlığı merkezlerinin kurulmasıdır. Bu kurumlar aynı zamanda 2012 yılından itibaren Kilis şehrine yapılan Suriye kaynaklı zorunlu göçün (2012-2021 yılları arasında) Kilis şehrinde sağlık kurumları ve sağlık personeline getirdiği yoğun yükü azaltmaya yönelik çalışmalardır. Göçmen sağlığı merkezleri 2016 yılında Avrupa Birliği ve T.C. Sağlık Bakanlığı tarafından geliştirilen Sıhhat Projesi³ kapsamında yer almaktadır (Küçük, 2020: 473; Ağcadağ Çelik ve Vural, 2018: 354). Kilis şehrinde Göçmen Sağlığı Merkezlerinin kurulması, şehirde bulunan Suriyeli nüfusa yönelik sağlık hizmetlerinin yaygınlaştırılmasını ve Suriyeli nüfusun sağlık hizmetlerine kolaylıkla erişebilmesini amaçlamaktadır. Böylelikle Kilis şehrinde sağlık hizmetleri ve sağlık tesisleri üzerinde Suriye kaynaklı zorunlu göç nedeniyle oluşan yoğunluk azaltılmaya çalışılmıştır (Kantaş Yılmaz ve Ergül, 2021: 127).

Kilis şehrinde faaliyete geçen ilk göçmen sağlığı merkezi 1 No.lu Göçmen Sağlığı Merkezidir (Harita 5). Bu kurum 2017 yılında Kilis şehrinin kuzeybatısında yer alan Ekrem Çetin Mahallesi'nde kurulmuş olup Kilis şehrindeki en büyük göçmen sağlığı merkezidir. 1 No.lu Göçmen Sağlığı Merkezi, hafta içi 08.00-17.00 saatleri arasında 10 poliklinikte hizmet vermektedir. Bu polikliniklerde kadın doğum, çocuk ve dahiliye hizmeti verilmektedir. Bunun yanı sıra 1 No.lu Göçmen Sağlığı Merkezinde 1 diş kliniği, 1 acil müdahale odası, 1 tıbbi müdahale odası, 1 röntgen odası, 1 sosyal hizmetler odası, 1 psikososyal destek odası, 1 laboratuvar kan alma odası, 1 Covid-19 aşı uygulama odası, 1 bebek izlem ve boy kilo kontrol odası, 1 gebe izlem ve aile planlaması odası, 1 aşı ve bebek odası, 1 emzirme ve bebek bakım odası bulunmaktadır. 1 No.lu Göçmen Sağlığı Merkezinde 50 personel hizmet vermektedir. Diş hekimliği, sosyal hizmetler ve psikososyal destek personeli dışındaki personelin tamamı Suriyelidir (Alan Araştırması, 2022).

Kilis şehrinde faaliyete geçen ikinci göçmen sağlığı merkezi 2 No.lu Göçmen Sağlığı Merkezidir (Harita 5). Bu kurum 2018 yılında Kilis şehrinin güneyinde yer alan Yavuz Sultan Selim Mahallesi'nde kurulmuş olup hafta içi 08.00-17.00 saatleri arasında hizmet vermektedir. 2 No.lu Göçmen Sağlığı Merkezinde 3 muayene odası, 1 aşı odası, 1 pansuman ve enjeksiyon odası, 1 gebe takip ve bebek izlem odası bulunmaktadır. Bu kurumda hizmet veren personelin tamamı Suriyelidir (Alan Araştırması, 2022).

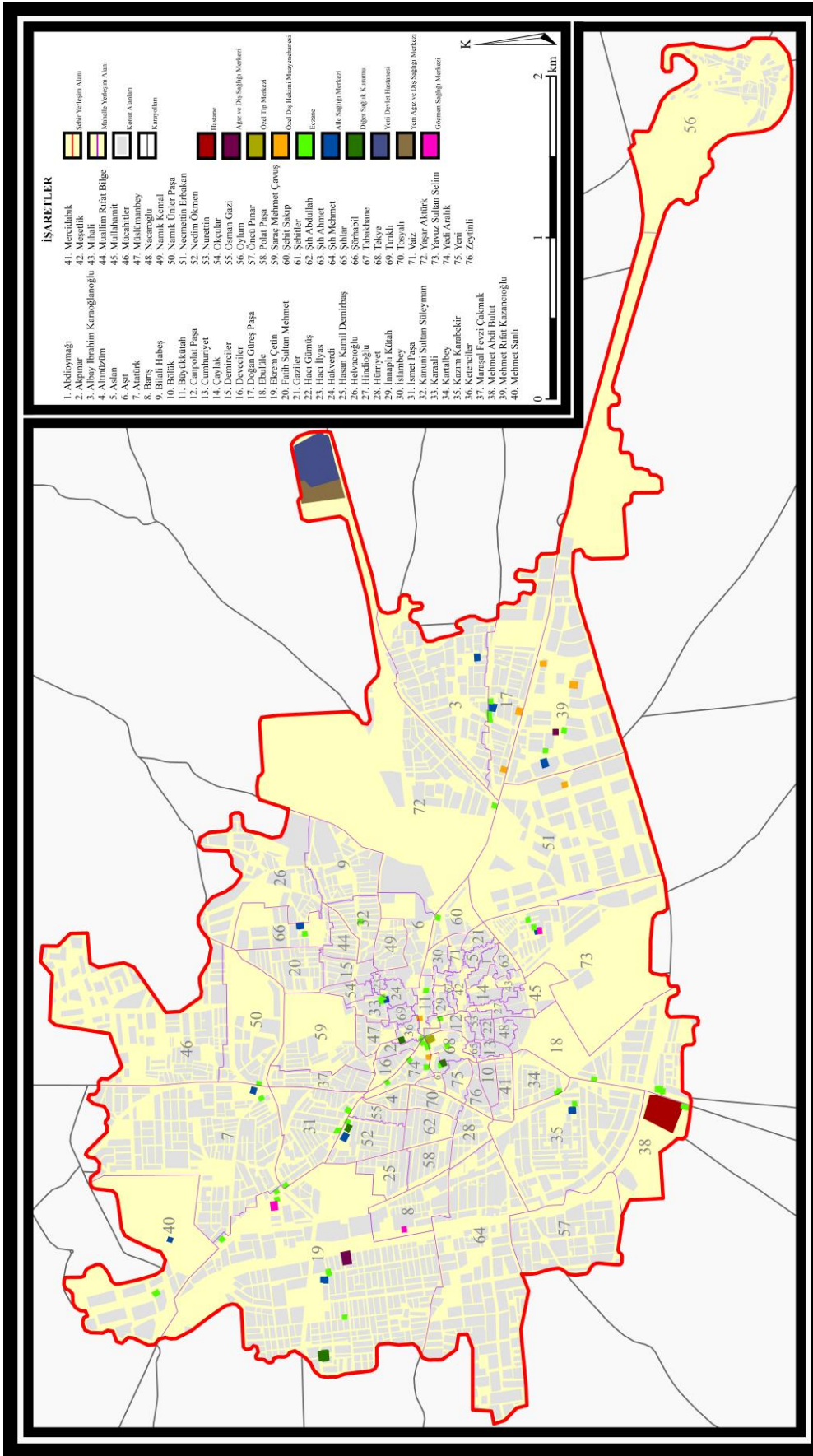
Kilis şehrinde faaliyete geçen üçüncü göçmen sağlığı merkezi 3 No.lu Güçlendirilmiş Göçmen Sağlığı Merkezidir (Harita 5). Bu kurum 2019 yılında Kilis şehrinin merkezi kesiminde yer alan Barış Mahallesi'nde kurulmuş olup hafta içi 08.00-17.00 saatleri arasında hizmet vermektedir. 3 No.lu Güçlendirilmiş Göçmen Sağlığı Merkezinde 3 poliklinik bulunmaktadır. Bu polikliniklerde kadın doğum, dahiliye ve psikolog hizmeti verilmektedir. Bunun yanı sıra 3 No.lu Güçlendirilmiş Göçmen Sağlığı Merkezinde 1 acil müdahale odası, 1 psikososyal destek odası, 1 laboratuvar, 1 aşı odası, 1 bebek bakım odası, 1 aşı ve gebe izleme odası, 1 çocuk odası bulunmaktadır (Alan Araştırması, 2022).

³ Sıhhat Projesi, Avrupa Birliği ile Türkiye arasında imzalanan geri kabul anlaşması çerçevesinde, 2016 yılında Avrupa Birliği ve T.C. Sağlık Bakanlığı tarafından geliştirilen, Türkiye'de Suriyeli nüfusun yoğun olduğu şehirlerde Suriyeli nüfusun sağlık ihtiyacının karşılanması ve sağlık hizmetlerinden kolaylıkla yararlanmasını amaçlayan bir projedir. Kilis şehri de Sıhhat Projesi kapsamında yer almaktadır (Küçük, 2020: 473; Kantaş Yılmaz ve Ergül, 2021: 127).



Harita 4: Kilis Şehrinde Sağlık Alanlarının Dağılışı, 2012.

Kaynak: "T.C. Sağlık Bakanlığı, TÜİK, T.C. Kilis Belediyesi, Kilis Şehrindeki Sağlık Kurumları, Mahalle Muhtarlıkları ve Alan Araştırması, United States Geological Survey (USGS), 2022" verilerinden yararlanılarak oluşturulmuştur



Harita 5: Kilis Şehrinde Sağlık Alanlarının Dağılışı, 2021.

Kaynak: "T.C. Sağlık Bakanlığı, TÜİK, T.C. Kilis Belediyesi, Kilis Şehrindeki Sağlık Kurumları, Mahalle Muhtarlıkları ve Alan Araştırması, United States Geological Survey (USGS), 2022" verilerinden yararlanılarak oluşturulmuştur

Sağlık Personelinin Dağılışımda Meydana Gelen Değişimler

Kilis şehrinde 2012-2021 yılları arasında uzman hekim sayısı artmıştır. 2012 yılında Kilis şehrinde 74 uzman hekim hizmet vermiştir. Bu hekimlerin 68'i devlete bağlı, 6'sı özel sağlık kurumlarında faaliyet göstermiştir (Tablo 4). 2021 yılında Kilis şehrinde hizmet veren uzman hekim sayısı 120'ye yükselmiştir. Bu hekimlerin 117'si devlete bağlı, 3'ü özel sağlık kurumlarında hizmet vermiştir (Tablo 4). Kilis şehrinde nüfus artışının yanı sıra Suriye kaynaklı zorunlu göçle birlikte (2012-2021 yılları arasında), uzman hekim hizmetleri üzerinde yoğunluk meydana gelmiştir. 2015 yılında Kilis Devlet Hastanesi ek hizmet binası açılarak kapasite artışı sağlanmış ve daha fazla uzman hekimin hizmet vermesine olanak sağlanmıştır. Bu nedenle uzman hekim sayısı artmıştır. Uzman hekim sayısının artması Kilis şehrinde, Suriye kaynaklı zorunlu göçle birlikte (2012-2021 yılları arasında), sağlık personelinin dağılışımda meydana gelen değişimleri ortaya koymaktadır.

Kilis şehrinde 2012-2021 yılları arasında pratisyen hekim sayısı artmıştır. 2012 yılında Kilis şehrinde 82 pratisyen hekim hizmet vermiştir. Bu hekimlerin 77'si devlete bağlı, 5'i özel sağlık kurumlarında faaliyet göstermiştir (Tablo 4). 2021 yılında Kilis şehrinde hizmet veren pratisyen hekim sayısı 185'e yükselmiştir. Bu hekimlerin 180'i devlete bağlı, 5'i özel sağlık kurumlarında hizmet vermiştir (Tablo 4). Kilis şehrinde nüfus artışının yanı sıra Suriye kaynaklı zorunlu göçle birlikte (2012-2021 yılları arasında) pratisyen hekim hizmetleri üzerinde yoğunluk meydana gelmiştir. 2015 yılında Kilis Devlet Hastanesi ek hizmet binası faaliyete geçerek kapasite artışı sağlanmış ve daha fazla pratisyen hekimin hizmet vermesine olanak sağlanmıştır. Bu nedenle pratisyen hekim sayısında artmıştır. Pratisyen hekim sayısının artması Kilis şehrinde, Suriye kaynaklı zorunlu göçle birlikte (2012-2021 yılları arasında), sağlık personelinin dağılışımda meydana gelen değişimleri ortaya koymaktadır.

Kilis şehrinde 2012-2021 yılları arasında dış hekimi sayısı artmıştır. 2012 yılında Kilis şehrinde 19 dış hekimi hizmet vermiştir. Bu hekimlerin 16'sı devlete bağlı, 3'ü özel sağlık kurumlarında faaliyet göstermiştir (Tablo 4). 2021 yılında Kilis şehrinde hizmet veren dış hekimi sayısı 36'ya yükselmiştir. Bu hekimlerin 28'i devlete bağlı, 8'i özel sağlık kurumlarında hizmet vermiştir (Tablo 4). Kilis şehrinde nüfus artışının yanı sıra Suriye kaynaklı zorunlu göçle birlikte (2012-2021 yılları arasında) dış hekimi hizmetleri üzerinde yoğunluk meydana gelmiştir. 2013 yılında Beşevler Semt Polikliniği açılarak kapasite artışı sağlanmış ve daha fazla dış hekiminin hizmet vermesine olanak sağlanmıştır. Bu nedenle dış hekimi sayısı artmıştır. Dış hekimi sayısının artması Kilis şehrinde, Suriye kaynaklı zorunlu göçle birlikte (2012-2021 yılları arasında), sağlık personelinin dağılışımda meydana gelen değişimleri ortaya koymaktadır.

Kilis şehrinde 2012-2021 yılları arasında eczacı sayısı artmıştır. 2012 yılında Kilis şehrinde 35 eczacı hizmet vermiştir. Bu eczacıların 4'ü devlete bağlı, 31'i özel sağlık kurumlarında faaliyet göstermiştir (Tablo 4). 2021 yılında Kilis şehrinde hizmet veren eczacı sayısı 56'ya yükselmiştir. Bu eczacıların 8'i devlete bağlı, 48'i özel sağlık kurumlarında hizmet vermiştir (Tablo 4). Kilis şehrinde nüfus artışının yanı sıra Suriye kaynaklı zorunlu göçle birlikte (2012-2021 yılları arasında) eczacı hizmetleri üzerinde yoğunluk meydana gelmiştir. Bu nedenle eczacı sayısı artmıştır. Eczacı sayısının artması Kilis şehrinde, Suriye kaynaklı zorunlu göçle birlikte (2012-2021 yılları arasında), sağlık personelinin dağılışımda meydana gelen değişimleri ortaya koymaktadır.

Kilis şehrinde 2012-2021 yılları arasında hemşire sayısı artmıştır. 2012 yılında Kilis şehrinde 178 hemşire hizmet vermiştir. Bu hemşirelerin 170'i devlete bağlı, 8'i özel sağlık kurumlarında faaliyet göstermiştir (Tablo 4). 2021 yılında Kilis şehrinde hizmet veren hemşire sayısı 487'ye yükselmiştir. Bu hemşirelerin 481'i devlete bağlı, 6'sı özel sağlık kurumlarında hizmet vermiştir (Tablo 4). Kilis şehrinde nüfus artışının yanı sıra Suriye kaynaklı zorunlu göçle birlikte (2012-2021 yılları arasında) hemşire hizmetleri üzerinde yoğunluk meydana gelmiştir. 2015 yılında Kilis Devlet Hastanesi ek hizmet binası açılarak daha fazla hemşirenin hizmet vermesine imkân tanınmıştır. Bu nedenle hemşire sayısı artmıştır. Hemşire sayısının artması Kilis şehrinde, Suriye kaynaklı zorunlu göçle birlikte (2012-2021 yılları arasında), sağlık personelinin dağılışımda meydana gelen değişimleri ortaya koymaktadır.

Kilis şehrinde 2012-2021 yılları arasında ebe sayısı artmıştır. 2012 yılında Kilis şehrinde 73 ebe hizmet vermiştir. Bu ebelerin 71'i devlete bağlı, 2'si özel sağlık kurumlarında faaliyet göstermiştir (Tablo 4). 2021 yılında Kilis şehrinde hizmet veren ebe sayısı 155'e yükselmiştir. Bu ebelerin 154'ü devlete bağlı, 1'i özel sağlık kurumlarında hizmet vermiştir (Tablo 4). Kilis şehrinde nüfus artışının yanı sıra Suriye kaynaklı zorunlu göçle birlikte (2012-2021 yılları arasında) ebe hizmetleri üzerinde yoğunluk meydana gelmiştir. 2015 yılında Kilis Devlet Hastanesi ek hizmet binası faaliyete geçerek daha fazla pratisyen ebenin hizmet vermesine imkân tanınmıştır. Bu nedenle ebe sayısı artmıştır. Ebe sayısının artması Kilis şehrinde, Suriye kaynaklı zorunlu göçle birlikte (2012-2021 yılları arasında), sağlık personelinin dağılışımda meydana gelen değişimleri ortaya koymaktadır.

Kilis şehrinde 2012-2021 yılları arasında diğer sağlık personeli sayısı artmıştır. 2012 yılında Kilis şehrinde 195 diğer sağlık personeli hizmet vermiştir. Bu personellerin 193'ü devlete bağlı, 2'si özel sağlık kurumlarında faaliyet göstermiştir (Tablo 4). 2021 yılında Kilis şehrinde hizmet veren diğer sağlık personeli sayısı 460'a yükselmiştir. Bu

personellerin 443'ü devlete bağlı, 17'si özel sağlık kurumlarında hizmet vermiştir (Tablo 4). Kilis şehrinde nüfus artışının yanı sıra Suriye kaynaklı zorunlu göçle birlikte (2012-2021 yılları arasında) diğer sağlık personeli hizmetleri üzerinde yoğunluk meydana gelmiştir. 2013 yılında Beşevler Semt Polikliniği, 2015 yılında Kilis Devlet Hastanesi ek hizmet binasının açılması daha fazla diğer sağlık personelinin hizmet vermesine olanak sağlanmıştır. Bu nedenle diğer sağlık personeli sayısı artmıştır. Diğer sağlık personeli sayısının artması Kilis şehrinde, Suriye kaynaklı zorunlu göçle birlikte (2012-2021 yılları arasında), sağlık personelinin dağılımında meydana gelen değişimleri ortaya koymaktadır.

Tablo 4: Kilis Şehrinde Sağlık Personeli Sayısının Dağılımı (2012-2021)

Yıllar	Sağlık Personeli Sayısı (Kişi)															
	1*		2*		3*		4*		5*		6*		7*		8*	
	D*	Ö*	D*	Ö*	D*	Ö*	D*	Ö*	D*	Ö*	D*	Ö*	D*	Ö*	D*	Ö*
2012	68	6	77	5	16	3	4	31	170	8	71	2	193	2	599	57
2013	78	6	93	5	29	3	4	31	150	8	97	2	246	2	697	57
2014	82	6	90	6	28	3	3	31	210	9	113	2	294	3	820	60
2015	96	6	106	4	25	3	5	31	226	3	98	-	300	2	856	49
2016	88	4	119	4	24	3	4	31	283	3	98	-	309	3	925	48
2017	108	3	116	4	27	2	6	35	357	1	90	-	388	4	1092	49
2018	116	3	138	3	34	2	10	41	397	3	123	-	449	5	1267	57
2019	105	6	146	3	31	8	9	45	348	7	129	-	447	9	1215	78
2020	112	6	181	2	32	8	8	48	511	2	166	-	453	13	1463	79
2021	117	3	180	5	28	8	8	48	481	6	154	1	443	17	1411	88

Kaynak: "T.C. Sağlık Bakanlığı, TÜİK, Kilis Şehrindeki Sağlık Kurumları, Mahalle Muhtarlıkları ve Alan Araştırması, 2022" verilerinden yararlanılarak oluşturulmuştur.

1*: Uzman Hekim

5*: Hemşire

D*: Devlet

2*: Pratisyen Hekim

6*: Ebe

Ö*: Özel

3*: Dış Hekimi

7*: Diğer Sağlık Personeli

4*: Eczacı

8*: Toplam

Suriye kaynaklı zorunlu göçün (2012-2021 yılları arasında) Kilis şehrinde sağlık personelinin dağılımına etkilerini ortaya koyan diğer gösterge Kilis Devlet Hastanesinde Türkçe-Arapça tercüman istihdam edilmesidir. Bu uygulama aynı zamanda 2012 yılından itibaren Kilis şehrine yapılan Suriye kaynaklı zorunlu göçün (2012-2021 yılları arasında) Kilis şehrinde sağlık personeline getirdiği yoğun yükü azaltmaya yönelik bir çalışmadır. Kilis Devlet Hastanesi verilerine göre Kilis şehrinde Suriye kaynaklı zorunlu göçün sağlık personellerine yönelik diğer bir etkisi Kilis Devlet Hastanesinden elde edilen verilere göre; hastanede 2012 ve 2013 yıllarında tercüman bulunmamakta, 2014 yılında 2 tercüman, 2015 yılında 23 tercüman, 2016 yılında 26 tercüman, 2017 yılında 27 tercüman, 2018, 2019 ve 2020 yıllarında 28 tercüman, 2021 yılında 35 tercüman bulunmaktadır. Böylelikle sağlık personelleri ile hastalar arasında yaşanan iletişim problemleri çözülmeye ve sağlık hizmetleri en etkili şekilde verilmeye çalışılmıştır.

SONUÇ

Kilis şehrinde Suriye kaynaklı zorunlu göç öncesinde (2002-2011 yılları arasında) sağlık kurumu sayısı artmıştır. 2002 yılında Kilis şehrinde 1'i hastane, 4'ü özel dış hekim muayenehanesi, 25'i eczane, 4'ü sağlık ocağı, 4'ü diğer sağlık kurumları olmak üzere 38 sağlık kurumu bulunmakta, ağız ve diş sağlığı merkezi ve özel tıp merkezi bulunmamakta olup hastane yatak sayısı 149'dur. 2011 yılında Kilis şehrinde 1'i hastane, 1'i ağız ve diş sağlığı merkezi, 1'i özel tıp merkezi, 3'ü özel dış hekim muayenehanesi, 31'i eczane, 7'si sağlık ocağı, 4'ü diğer sağlık kurumları olmak üzere 48 sağlık kurumu bulunmakta olup hastane yatak sayısı 162'dir. Kilis şehrinde Suriye kaynaklı zorunlu göç öncesinde (2002-2011 yılları arasında) sağlık personeli sayısı artmıştır. 2002 yılında Kilis şehrinde 26'sı uzman hekim, 88'i pratisyen hekim, 10'u dış hekim, 26'sı eczacı, 53'ü hemşire, 7'si ebe, 27'si diğer sağlık personeli olmak üzere 237 sağlık personeli bulunmaktadır. 2011 yılında Kilis şehrinde 70'i uzman hekim, 61'i pratisyen hekim, 22'si dış hekim, 35'i eczacı, 179'u hemşire, 42'si ebe, 189'u diğer sağlık personeli olmak üzere 598 sağlık personeli bulunmaktadır. Suriye kaynaklı zorunlu göç öncesinde (2002-2011 yılları arasında) Kilis şehrinde sağlık kurumlarının ve sağlık personelinin şehir için yeterli sağlık hizmeti sağladığını söylemek mümkündür. Daha gelişmiş sağlık kurumlarından ve sağlık personelinden hizmet almak isteyen Kilis şehri halkı öncelikli olarak sağlık hizmetleri açısından etki alanında bulunduğu Gaziantep şehrini tercih etmektedir. Suriye kaynaklı zorunlu göç öncesinde (2002-2011 yılları arasında) Kilis şehrinde sağlık kurumları ve sağlık personeli sayısında artış yaşanmış ve sağlık fonksiyonu ve fonksiyon alanlarında mekânsal değişimler meydana gelmiştir. Bu durum Kilis şehrinde sağlık hizmetlerinin iyileştirilmesine yönelik faaliyetler yapıldığını ortaya koymaktadır.

Kilis şehrinde Suriye kaynaklı zorunlu göçle birlikte (2012-2021 yılları arasında) sağlık kurumu sayısı artmıştır. 2012 yılında Kilis şehrinde 1'i hastane, 1'i ağız ve diş sağlığı merkezi, 1'i özel tıp merkezi, 4'ü özel dış hekim muayenehanesi, 31'i eczane, 7'si aile sağlığı merkezi, 4'ü diğer sağlık kurumları olmak üzere 49 sağlık kurumu

bulunmakta olup hastane yatak sayısı 162'dir. 2021 yılında Kilis şehrinde 1'i hastane, 1'i ağız ve diş sağlığı merkezi, 1'i özel tıp merkezi, 7'si özel diş hekimi muayenehanesi, 49'u eczane, 11'i aile sağlığı merkezi, 5'i diğer sağlık kurumları olmak üzere 75 sağlık kurumu bulunmakta olup hastane yatak sayısı 329'dur. Kilis şehrinde Suriye kaynaklı zorunlu göçle birlikte (2012-2021 yılları arasında) sağlık personeli sayısı artmıştır. 2012 yılında Kilis şehrinde 74'ü uzman hekim, 82'si pratisyen hekim, 19'u diş hekimi, 35'i eczacı, 178'i hemşire, 73'ü ebe, 195'i diğer sağlık personeli olmak üzere 656 sağlık personeli bulunmaktadır. 2021 yılında Kilis şehrinde 120'si uzman hekim, 185'i pratisyen hekim, 36'sı diş hekimi, 56'sı eczacı, 487'si hemşire, 155'i ebe, 460'ı diğer sağlık personeli olmak üzere 1499 sağlık personeli bulunmaktadır. Suriye kaynaklı zorunlu göçle birlikte (2012-2021 yılları arasında) Kilis şehrinde sağlık hizmetlerine olan talep hızla artmıştır. Sağlık hizmetlerine olan talebin artması sağlık altyapısını ve kapasitesini zorlamış; sağlık kaynakları, tıbbi araç gereçler ve ilaçların daha yoğun kullanılmasına yol açmış; sağlık hizmetlerine yönelik mali yükü arttırmış, sağlık kurumları ve sağlık personeli üzerinde baskı oluşturmuş; dil farklılığına bağlı iletişim sorunlarına neden olmuş; sağlık hizmetlerine erişim, hizmet kalitesi ve tedavi süreçlerini olumsuz etkilemiş ve daha fazla sağlık kurumu ve personeli ihtiyacı oluşturmuştur. Bu durum Suriye kaynaklı zorunlu göçle birlikte (2012-2021 yılları arasında) sağlık fonksiyonu açısından Kilis şehrinin Gaziantep şehrine bağımlılığını daha fazla arttırmıştır. Kilis şehrinde Suriye kaynaklı zorunlu göçün (2012-2021 yılları arasında) sağlık hizmetlerine etkilerini önlemeye ve sağlık hizmetlerini geliştirmeye yönelik birçok çalışma yapılmıştır. Bu doğrultuda, Kilis şehrinde hizmet sağlayan sağlık kurumları ve sağlık personeli sayısı hızla artırılmış; Suriyeli sağlık personeli istihdam edilmiş; 2015 yılında, şehrin güneybatısında, Kazım Karabekir Mahallesi'nde bulunan Kilis Devlet Hastanesine ek bina yapılarak kapasitesi artırılmış; Avrupa Birliği ve T.C. Sağlık Bakanlığı tarafından geliştirilen Sıhhat Projesi kapsamında 2017 yılında şehrin kuzeybatısında yer alan Ekrem Çetin Mahallesi'nde 1 No.lu Göçmen Sağlığı Merkezi, 2018 yılında şehrin güneyinde yer alan Yavuz Sultan Selim Mahallesi'nde 2 No.lu Göçmen Sağlığı Merkezi, 2019 yılında merkezi kesiminde yer alan Barış Mahallesi'nde 3 No.lu Güçlendirilmiş Göçmen Sağlığı Merkezi açılmış; 2019 yılında şehrin doğusunda yer alan Yaşar Aktürk Mahallesi'nde yeni devlet hastanesi ve yeni ağız ve diş sağlığı merkezinin yapımı başlatılmıştır. Suriye kaynaklı zorunlu göçle birlikte (2012-2021 yılları arasında) sağlık kurumlarının ve sağlık personelinin hızla artırılması Kilis şehrinde sağlık fonksiyonu ve fonksiyon alanları bağlamında mekânsal değişimler yaşandığını ve sağlık hizmetlerinin hızla geliştirilmeye çalışıldığını göstermektedir. Ancak sağlık kurumları ve sağlık personeli sayısının hızla artırılması sağlık hizmetlerine erişim ve sağlık hizmetlerinden eşit şekilde yararlanma hususundaki problemleri giderememiştir. Bu nedenle problemleri çözmek amacıyla yapılan faaliyetlere devam edilmektedir.

KAYNAKÇA

- Agcadağ Çelik, İ., ve Vural, F. (2018). "Suriyeli Mülteci Kadınların Kuma Dramı: Kilis İli Örneği", OPUS Uluslararası Toplum Araştırmaları Dergisi, 8(14):341-382. <https://dergipark.org.tr/tr/download/article-file/455040> adresinden edinilmiştir. (26.07.2023).
- Alaeddinoğlu, F., Toroğlu, E., ve Elibüyük, M. (2004). "Gevaş Kasabası ve Fonksiyonları", Marmara Coğrafya Dergisi, 0(15):85-114. <https://dergipark.org.tr/tr/download/article-file/3130> adresinden edinilmiştir. (26.11.2022).
- Alan Araştırması. (2022). Kilis Şehrine ve Kilis Şehrinde Yaşayan Suriyelilere Dair Mahalle Muhtarlarıyla Yapılan Derinlemesine Görüşme ve Bu Görüşmede Elde Edilen Nicel ve Nitel Veriler.
- Aliağaoğlu, A. (2004). "Afyonkarahisar Şehir Coğrafyası", Doktora Tezi, Ankara Üniversitesi Sosyal Bilimler Enstitüsü, Ankara. <https://tez.yok.gov.tr/UlusalTezMerkezi/TezGoster?key=Keh6sQzap4ZTp8dqWPIH1EA9LCywL1OA9-KS7rOwjczprzPW9FVhgS-pAdBrsKZlh> adresinden edinilmiştir. (28.06.2021).
- Ayverdi, İ. (2010). Misalli Büyük Türkçe Sözlük: (Kubbealtı Lugatı), Seçil Ofset Baskı, İstanbul.
- Benek, S. (2016). "Türkiye-Suriye İlişkilerinin Sosyal Coğrafya Açısından Tarihsel Arka Planı", Gaziantep Üniversitesi Sosyal Bilimler Dergisi, 15(1):171-192. <https://dergipark.org.tr/tr/download/article-file/223124> adresinden edinilmiştir. (26.03.2023).
- Çelik, S. (2020). "Kilis'te Kentleşme", Uluslararası Sosyal Araştırmalar Dergisi, 13(71):178-187. <https://www.sosyalarastirmalar.com/articles/urbanization-in-kilis.pdf> adresinden edinilmiştir. (04.05.2023).
- Dummer, T., J., B. (2008). "Health Geography: Supporting Public Health Policy and Planning", Canadian Medical Association Journal (CMAJ), 178(9):1177-1180. <https://www.cmaj.ca/content/cmaj/178/9/1177.full.pdf> adresinden edinilmiştir. (06.11.2022).
- Erkan, R. (2010). Kentleşme ve Sosyal Değişme, Bilimadamı Yayınları, Ankara.

Göney, S. (2017). Şehir Coğrafyası I: Yerleşme Coğrafyası Cilt I, Beta Yayınları, İstanbul.

Harunoğulları, M. (2016). “Suriyeli Sığınmacıların Kilis Şehrindeki Mekânsal, Kültürel ve Ekonomik Faaliyetlere Etkileri”, Uluslararası Sosyal Araştırmalar Dergisi, 9(45):373-396. <https://www.sosyalarastirmalar.com/articles/spatial-cultural-and-economic-effects-of-the-syrian-refugees-in-klis-city.pdf> adresinden edinilmiştir. (25.06.2021).

Harunoğulları, M., ve Agcadağ Çelik, İ. (2019). “Kilis Yerel Halkının Algısında Suriyeli Sığınmacılar ve Toplumsal Etkileri”, Uluslararası Sosyal Araştırmalar Dergisi, 12(67):117-133. https://www.sosyalarastirmalar.com/cilt12/sayi67_pdf/4sosyoloji_psikoloji_felsefe/harunogullari_muazzez.pdf adresinden edinilmiştir. (09.01.2021).

Hapçıoğlu, B. (1987). “Ülkelerin Sağlık Planlamasında Tıbbi Coğrafyanın Yeri”, Doktora Tezi, İstanbul Üniversitesi Sağlık Bilimleri Enstitüsü, İstanbul. https://tez.yok.gov.tr/UlusalTezMerkezi/TezGoster?key=aEzj_IdWAsjiSAfK3qwrBIM6frciteckrj97Mzhk0KaMRrMEEU8WJtcOoux77nmj adresinden edinilmiştir. (06.11.2022).

Kantaş Yılmaz, F., ve Ergül, S. (2021). “Sağlık Politikası Analizi: Göçmen Sağlığı Kapsamında Suriyeli Sığınmacılar”, Sağlık ve Sosyal Refah Araştırmaları Dergisi, 3(2):119-128. <https://dergipark.org.tr/tr/download/article-file/1759450> adresinden edinilmiştir. (26.07.2023).

Kantürk, G. (2009). “Ege Bölgesi’nde İnsan Sağlığı ve Mekân Arasındaki İlişkiler (Guatr Örneğinde)”, Doktora Tezi, Dokuz Eylül Üniversitesi Eğitim Bilimleri Enstitüsü, İzmir. https://tez.yok.gov.tr/UlusalTezMerkezi/TezGoster?key=UPP_Zu9isEmWGFYFCBYasdZrOJXKBmSwpDb3xF9bejXiuU-SHMMSAkGCljoJa3ij adresinden edinilmiştir. (12.11.2022).

Kantürk Yiğit, G. (2011). “Türkiye’de Sağlık Coğrafyası Çalışmaları Üzerine Bir Değerlendirme”, Nature Sciences, 6(1):30-41. <https://dergipark.org.tr/tr/download/article-file/111999> adresinden edinilmiştir. (28.10.2022).

Kavuncubaşı, Ş., ve Yıldırım, S. (2018). Hastane ve Sağlık Kurumları Yönetimi, Siyasal Kitabevi, Ankara.

Kesici, Ö. (1995). “Kilis’in Şehir Coğrafyası Özelliklerine Genel Bir Bakış”, Doğu Coğrafya Dergisi, 1(1):246-280. <https://dergipark.org.tr/tr/download/article-file/26733> adresinden edinilmiştir. (24.06.2021).

Kilis Şehrindeki Sağlık Kurumları. (2022). 2002-2021 Sağlık İstatistikleri.

Knox, P., L., and Marston, S., A. (2016). Human Geography: Places And Regions in Global Context, Pearson Education Publishing, Harlow.

Küçük, A. (2020). “Türkiye’de Göç ve Sağlık Politikaları Analizi: “Sıhhat Projesi” Örneği”, Sosyal Politika Çalışmaları Dergisi, 20(47):473-496. <https://dergipark.org.tr/tr/download/article-file/734158> adresinden edinilmiştir. (26.07.2023).

Mahalle Muhtarlıkları. (2022). 2002-2021 Sağlık Kurumlarının Konumları.

Öztaş, D., ve Akgün, Ş. (2022). “Sağlık Coğrafyası ve Halk Sağlığı Uygulamaları”, Uluslararası İnsan Çalışmaları Dergisi, 5(9):259-271. <https://dergipark.org.tr/tr/download/article-file/2065976> adresinden edinilmiştir. (28.10.2022).

Parlatır, İ., Gözaydın, N., Zülfikar, H., Aksu, T., Türkmen, S., ve Yılmaz, Y. (1998). Türkçe Sözlük: 2, K-Z, Türk Dil Kurumu (TDK) Sözlük Bilim ve Uygulama Kolu Yayınları Türk Tarih Kurumu (TTK) Basım Evi, Ankara.

Perruchoud, R., and Redpath-Cross, J. (2013). “Göç Terimleri Sözlüğü” (Ed. Richard Perruchoud and Jillyanne Redpath-Cross), Göç Terimleri Sözlüğü, ss. 7-110, Uluslararası Göç Örgütü (IOM).

Peterson, T., H. (2018). “The Universal Declaration of Human Rights: An Archival Commentary”, International Council on Archives (ICA), Human Rights Working Group (HRWG).

Rycroft, C. (1989). Psikanaliz Sözlüğü (Çev: M. Sağman Kayatekin), Ara Yayıncılık, İstanbul.

Şahinalp, M., S. (2005). “Şanlıurfa Şehri’nin Kuruluş ve Gelişmesi”, Doktora Tezi, Ankara Üniversitesi Sosyal Bilimler Enstitüsü, Ankara. <https://tez.yok.gov.tr/UlusalTezMerkezi/TezGoster?key=ERzfJLahXz4IHwyByonS6VXQ7YPJMI4bkMUN44G6Ai6945RXNFhHkAHRMDuamS0i> adresinden edinilmiştir. (08.02.2021).

T.C. Kilis Belediyesi, 2022. Kilis Şehri, Mahalle ve Kentsel Arazi Kullanım Haritası.

T.C. Sağlık Bakanlığı. (2022). 2002-2021 Sağlık İstatistikleri.

- Timor, A., N. (1996). “Tıbbi Coğrafya: Kapsamı ve Amacı” Coğrafya Dergisi, 0(4):303-319. <https://dergipark.org.tr/tr/download/article-file/231118> adresinden edinilmiştir. (06.11.2022).
- Türkiye İstatistik Kurumu (TÜİK). (2022). 2002-2021 Sağlık İstatistikleri.
- Uğur, A. (2003). “Aydın Şehir Coğrafyası”, Doktora Tezi, Ankara Üniversitesi Sosyal Bilimler Enstitüsü, Ankara. https://tez.yok.gov.tr/UlusalTezMerkezi/TezGoster?key=TJtEyl3GBWgytFBisjf7lzL7SpTpFUdCafjZZ1N4_3S6L3WwbVnXczE51cgKz591 adresinden edinilmiştir. (06.11.2022).
- United Nations (UN). (1948). Universal Declaration of Human Rights (UDHR), Paris (France), <https://www.un.org/en/>, <https://www.un.org/en/about-us/universal-declaration-of-human-rights>, <https://documents-dds-ny.un.org/doc/RESOLUTION/GEN/NR0/043/88/PDF/NR004388.pdf?OpenElement>, <https://www.un.org/sites/un2.un.org/files/2021/03/udhr.pdf> adresinden edinilmiştir. (04.12.2022).
- United Nations (UN) World Health Organization (WHO). (1948). What Is The World Health Organization (WHO) Definition Of Health?, Geneva (Switzerland), <https://www.un.org/en/>, <https://www.who.int/> <https://www.who.int/about/frequently-asked-questions#:~:text=%E2%80%9CHealth%20is%20a%20state%20of,absence%20of%20disease%20or%20infirmity.%E2%80%9D> adresinden edinilmiştir. (04.12.2022).
- United States Geological Survey (USGS). (2022). Şehir Yerleşme Alanı Sınırı, Reston (Virginia, The United States of America (USA), 2002: Landsat Collection 1, Landsat Collection 1 Level-1, Landsat 4-5 TM C1 Level-1, Multispectral_LT05_L1TP_174035_20020706_20180902_01_T1_MTL. 2011: Landsat Collection 1, Landsat Collection 1 Level-1, Landsat 4-5 TM C1 Level-1, Multispectral_LT05_L1TP_174035_20110715_20161008_01_T1_MTL. 2012: Landsat Collection 1, Landsat Collection 1 Level-1, Landsat 4-5 TM C1 Level-1, Multispectral_LE07_L1TP_174035_20120810_20161129_01_T1_MTL. 2021: Landsat Collection 1, Landsat Collection 1 Level-1, Landsat 4-5 TM C1 Level-1, T37SCA_20210729T081611_TCI.jp2 <https://www.usgs.gov/>, <https://earthexplorer.usgs.gov/> adresinden edinilmiştir. (21.09.2022).
- Yılmaz Çildam, S., ve Aliagaoglu, A. (2017). “Sağlık Fonksiyonu Açısından Edremit Şehri”, Süleyman Demirel Üniversitesi Fen-Edebiyat Fakültesi Sosyal Bilimler Dergisi, (41):213-236. <https://dergipark.org.tr/tr/download/article-file/347771> adresinden edinilmiştir. (28.10.2022).