



International
SOCIAL SCIENCES
STUDIES JOURNAL



SSSjournal (ISSN:2587-1587)

Economics and Administration, Tourism and Tourism Management, History, Culture, Religion, Psychology, Sociology, Fine Arts, Engineering, Architecture, Language, Literature, Educational Sciences, Pedagogy & Other Disciplines in Social Sciences

Vol:5, Issue:29
sssjournal.com

pp.228-234
ISSN:2587-1587

2019 / January / Ocak
sssjournal.info@gmail.com

Article Arrival Date (Makale Geliş Tarihi) 08/11/2018 | The Published Rel. Date (Makale Yayın Kabul Tarihi) 17/01/2019
Published Date (Makale Yayın Tarihi) 17.01.2019

ANTİ TOROSLAR ÜZERİNDE YUKARI CEYHAN HAVZASINDA STRATEJİK BİR KENT KALINTISI: HAÇAĞAÇ MEVKİİ OLUCAK ARKEOLOJİK YERLEŞİMİ (ANDIRIN)

A STRATEGIC CITY RELIC ON THE ANTI TAURUS UPPER CEYHAN BASIN: HAÇAĞAÇ – OLUCAK SETTLEMENT (ANDIRIN)

Dr. Aytül KAPLAN

Selçuk Üniversitesi Sosyal Bilimler Enstitüsü Tarih Anabilimdalı Eskiçağ Tarihi Bilimdalı Doktora Programı mezunu.
Adana/Yüreğir Mehmet Akif İnan Anadolu Lisesi Tarih Öğretmeni.



Article Type : Review Article / İnceleme Makalesi

Doi Number : <http://dx.doi.org/10.26449/sss.1203>

Reference : Kaplan, A. (2019). “Anti Toroslar Üzerinde Yukarı Ceyhan Havzasında Stratejik Bir Kent Kalıntısı: Haçağaç Mevkii Olucak Arkeolojik Yerleşimi (Andırın)”, *International Social Sciences Studies Journal*, 5(29): 228-234

ÖZ

Andırın, Anti Toroslar üzerinde Ceyhan nehrinin şekillendirdiği derin vadileri olan bir bölgedir. Buradaki geçitlerden geçen yol güzergahları bölgede kalabalık ve sık yerleşimlerin kurulmasını sağlamıştır.

Ticaret için hammadde kaynağı ve pazar yeri olmasından dolayı Anadolu, doğu- batı ve kuzey-güney yönlerindeki bütün yolların kavşağındadır. Eskiçağın önemli yolları genelde doğu-batı yönünde uzanmaktadır. Eskiçağda komplike ticaretin başladığı Asur Ticaret Kolonileri Çağı'ndan itibaren, yollar ve yol güzergahları üzerinde stratejik açıdan önemli yerleşimlerin kurulduğu görülmektedir. Asur Ticaret Kolonileri Çağında, Mezopotamya'dan – Anadolu'daki en kalabalık pazar yeri olan – Kaniş Karum (Kayseri-Kültepe)'a ulaşan yollar, Anti Toroslar üzerinde Ceyhan nehrinin açtığı vadilerden geçen güzergahlar ile beslenmekteydi. Yukarı Ceyhan havzasında bilinen en önemli antik yol “Akyol” veya “Ağyol” olarak isimlendirilen güzergahtır. Bu yol, Asurlu tüccarların ve antik dönemdeki en önemli yol olan “Kral Yolu”nu kullananların denize bağlantısını sağlamaktaydı. Akyol'dan doğu yönünde ayrılan güzergahlar, günümüzdeki Andırın ve Kahramanmaraş üzerinden Mezopotamya'ya ulaşmaktadır.

Bu çalışmada, yüzeydeki yıkıntılardan çok büyük bir kent olduğu görülen, Andırın'ın Başdoğan Mahallesi Haçağaç Mevkii Olucak arkeolojik yerleşiminin tanıtımı yapılacaktır. Burada duvarlar, hamam kalıntısı, nekropoller, mozaikli yüzeyler, yapı kalıntıları tespit edilmiştir. Yüzeydeki kalıntılardan anlaşıldığı üzere kentin tarihi Hellenistik döneme kadar inmektedir. Daha öncesinin olup olmadığı ciddi araştırmalar sayesinde anlaşılacaktır. Buradaki amaç henüz ortaya çıkmamış bir yerleşim olan Olucak Arkeolojik yerleşimi hakkında, yok olmadan, ciddi araştırmalar yapılması gerektiğini vurgulamaktır.

Anahtar Kelimeler: Yukarı Ceyhan Havzası, antik kent kalıntısı. Olucak.

ABSTRACT

Andırın is a region which is on the Anti Taurus and has deep valley that Ceyhan River gave form it. The road routes passing through the gateways provide to be founded crowded and close – timbered settlements.

Because Anatolia is a source of raw material for trade and market – square, it is at the intersection of all roads in the east – west and north – south. The most important roads of prehistoric period usually ran along in the east – west. It seems that strategically important settlements were founded on the road and routes beginning from the period of Assyria Trade Colonies. In the Assyria Trade Colonies, the roads from Mesopotamia (had the most crowded bazaar place in Anatolia) to Kaniş Karum (Kayseri-Kültepe) benefitted from the routes which passed through the valleys that Ceyhan River gave form it on Anti Taurus. The most important road in upper Ceyhan basin is a route that is called “Akyol” or “Ağyol”. This road provided a connection to sea for Assyrian trader and the user of “King Road” which was the most important road in ancient period. The routes which were departing from Akyol to the east arrived to Mesopotamia via Andırın and Kahramanmaraş.

In this study there will be an introduction of Başdoğan Street Haçağaç Olucak local archeologic settlement in Andırın that it

seems it was a very big city because of the ruins of bath, necropolises, surfaces with mosaic and ruins of the construction. It is understood from the ruins of surface that the history of the city trace to Hellenistic period. It will be understood if there was an earlier age by means of some serious searches. The aim of this study is to emphasize the need of serious research about Olucak archeologic settlement before being destroyed, which isn't an emergent place yet.

Keywords: Upper Ceyhan Basin, antiqui city relic, Olucak.

1.GİRİŞ

Andırın, Doğu Akdeniz bölgesinde, doğu-batı doğrultusunda uzanan Toros Dağları ile güney-kuzey yönünde uzanan Amanoslar'ın birleşerek yumak haline geldiği ve bu yumağın arasından yollar ve vadiler açan Antik dönemin Pyramos (Ceyhan) nehrinin ve kollarının oluşturduğu, oldukça engebeli bir arazide bulunur. Yerleşim yeri olarak oldukça merkezi bir yerdedir. Aşağı Andırın Düzü ismi verilen Yeşilova'dan, Çukurova'nın doğusundaki yukarıovaya kadar olan bölge tamamen antik yerleşimlerle doludur. Ceyhan nehrinden kuzeye doğru - Köleli, Sumaklı, Erenler, Kızık, Anacık, Beşbucak, Yeşilova, Kesim, Kabaagaç, Alameşe - Keşiş suyuna kadar ismi geçen bütün köylerde antik yapılar ve eserler bulunmaktadır. Bunların içinde Beşbucak Mahallesi'nde Kerimli mevkiindeki Burunönü Kalesi, 198 hektarlık alanı ile Kahramanmaraş ilindeki en büyük kaledir. Burada ayrıca bir de hamam kalıntısı vardır.

Bölgenin coğrafik özelliklerini ve doğal afetlerini anlayabilmek için önce jeolojik yapısını ve oluşumunu incelemenin daha uygun olduğu düşünülmüştür. Andırın ve çevresindeki tarihi kalıntıların ağır hasarlı olduğu gözlemlenmiştir.

2.ANDIRIN BÖLGESİNİN JEOLJİK ÖZELLİKLERİ

Toroslar, 3. jeolojik zamanda Alpin Orojenizinde oluşmuş, henüz genç bir dağdır. Toroslar Kambriyen – Tersiyer aralığında oluşmuş kaya birimlerini kapsamaktadır (Özgül, 1976: 76). Ayrıca Alp kıvrımı özelliği taşıdığından sıkça görülen şiddetli tektonik hareketlenmelere de sahne olmaktadır. Andırın bölgesi, Misis-Andırın dağ kuşağı içinde yer alır (Harita 1). Bu kuşak çevre birliklerden faylarla sınırlanmış bir tektonik birlik niteliğindedir. Bölgede çok sayıda fay hattı bulunmaktadır (Yılmaz-Gürer, 1996: 40). Misis – Andırın dağ kuşağı güneyde Karataş yakınlarında Akdeniz kıyısında Misis dağları olarak başlamaktadır. Güney – güneybatı, kuzey – kuzeydoğu yönünde uzanarak Andırın Dağlarını oluşturur ve Göksun'a kadar sürekli olarak uzanır. Bu dağ kuşağının diğer bir ismi Misis – Andırın tektonik kuşağıdır. Güneyde Adana düzlüğü içinde iki kenarı faylarla sınırlı, yüksek dar ve uzun bir duvar gibidir. Böylece Adana düzlüğü ile İskenderun Körfezi'ni birbirinden ayırmaktadır. Akdeniz'den Karatepe'ye kadar küçük yükseklikler şeklinde devam ederken, kuzeye doğru sarp tepeler ve derin vadiler oluşturacak biçimde yükselmekte ve genişlemektedir. Kuzey alanlardaki genişliği Andırın çevresinde 30-40 km. yi bulmaktadır. Daha kuzeye doğru ise yeniden daralıp incelerken Göksun civarında son bulur. Bu dağ sırası güneydeki düzlüklerde Pliyo Kuvaterner genç çökelleri ile kuzeyde ise orta miyosen çökelleri ile örtülüdür (Yılmaz-Gürer, 1996: 44). Misis – Andırın tektonik kuşağı içinde Dikenli, Bulgarkaya, Çuhadarlı karmaşıklarının yanı sıra Güzelbeyli volkaniti ve Geben, Azgıt ve Aslantaş formasyonları oluşumları yer almaktadır. Azgıt formasyonu, tektonik kuşağın en genç çökel birimidir. Çuhadarlı karmaşığı ise tabanda Aslantaş formasyonu üzerinde düşük açılı ters bir fayda durmaktadır. Dikenli karmaşığının derinliği tam olarak tespit edilemese de birkaç bin metreyi bulduğu düşünülmektedir. Dikenli karmaşığının özellikle Aslantaş formasyonu üzerine bindirdiği şaryajın cephesinde Kabacalar, Emirler, Çuhadarlı köyleri arasındaki Andırın – Kahramanmaraş yol yarmasında metamorfik kaya bloklarına rastlanmaktadır (Yılmaz-Gürer, 1996: 45).

Bölge, karstlaşmaya uygun litolojik formasyonlar açısından en karakteristik alt bölgelerden bir tanesidir. Özellikle bölgede, Paleozoyik, Mesozoyik ve Tersiyer yaşlı kireçtaşlarının varlığı bölgede tipik karstik şekillerin oluşmasına zemin hazırlamıştır. Böyle karstik oluşumların olduğu bölgeler genelde su açısından kıt ve kuraktır (Ege, 2015: 384).

3.OLUCAK ARKEOLOJİK YERLEŞİMİ

Andırın, doğuda Kahramanmaraş'a, kuzeyde Göksun'a, batıda Kadırlı ve güneyde deniz yönüne, derin ve tehlikeli vadilerle bağlanmaktadır. Oldukça engebeli ve kurak bir bölge olan Andırın, en eski yazılı belgelerde de belirtildiği gibi, savunmaya elverişli ve ulaşılması zor bir arazidir. Bölge, büyük ordu geçişlerine ve kalabalık kervan geçişlerine uygun değildir. Bundan dolayı, tarih içinde kurulan çok sayıdaki yerleşimlerin yerleri günümüze kadar tam olarak belirlenememiştir. 19. yüzyılda bölgeye gelen Avrupalı gezginlerden çok azı Andırın bölgesini ziyaret etmiştir. Bunlar da tam olarak bölgeyi tanıyamamışlardır. Hatta geçtikleri güzergah Andırın'ın batısından kuzeye çıkan yoldur (Alkım, 1959: 64). Bu gezginler, 1836'da Hastings F. Murphy, 1876'da E. J. Davis, 1879-1882 arasında Bennet, 1900'de de Franz

Schaffer'dir (Alkım, 1959: 65). Bir de Charles Texier, 1838'de Geben Kalesi'ni "Thein Tchih Kaley (Texier, 1838: 338-339) = Çın Çın Kalesi ismiyle ve Leonce Alishan 1890'da Ceyhan nehri kıyısındaki Kumkale'yi "büyük bir kale" (Alishan, 1890: 66, 233) olarak yazmıştır. Kumkale, Ceyhan nehri üzerinde, Ceyhan nehri ile Keşiş suyunun arasındadır. Bölge, 1946, 1947, 1948 yıllarında H.Th.Bossert ve öğrencileri, U. Bahadır Alkım, Muhibbe Darga, Heinz Anstock tarafından gezilmiş ve tanıtılmıştır. Bu araştırmaların merkezi Kadirli-Karatepe olmuştur (Alkım, 1959: 65). Andırın Karatepe'nin kuzeydoğusunda ve Akyol'un doğusundadır. Andırın bölgesinin tam olarak tanınamamasının sebebi coğrafyanın ve daha da önemlisi yakın zamana kadar bölgede asayişin sağlanamamış olmasındandır (Alkım, 1959: 66).

Araştırmaya konu olan Andırın'ın Başdoğan Mahallesi'ndeki Haçağaç mevkiindeki Olucak arkeolojik yerleşiminin olduğu yer, bölgeye gelen gezginlerin ve bilim insanlarının araştırma yaptığı yerlerin doğusunda derin vadiler arasındadır. Aynı Karatepe'nin keşfinde, öğretmen Ekrem Kuşçu'nun merak ve ilgisinin büyük rolü olduğu gibi Olucak'a dikkat çekilmesinde de, Andırınlı emekli bir yüzbaşının merak ve ilgisinin rolü büyüktür. Kendisi Kara Kuvvetlerinden emekli olan şair Celil Çınkır (Delibal) bölgedeki arkeolojik yerleşimleri tek tek gezerek yok olmaması için büyük gayret göstermektedir. Yerlerini tespit ettiği antik yerleşimleri kendi çabasıyla kayıt altına almaktadır. Olucak, Karatepe'den kuzeye giden Akyol'un, doğusuna doğru ayrılarak Kahramanmaraş'a giden bir güzergahın üzerindedir (Harita 2). Günümüzde arabaların ulaştığı bir yol açılmasına rağmen, antik dönemde kervanların geçtiği derin ve dar patikalar vasıtasıyla ulaşım sağlanabilmiştir. Bu antik yolun kalıntıları da vadi yamaçlarındadır. Olucak'ta duvar kalıntıları, sütun parçaları, yoğun seramik ve yapı taşlarına rastlanmıştır (Resim 1-Resim 2). Ayrıca iki parça halinde mozaik alan da tespit edilmiştir. Olucak'ın Keleşler mevkiinde, bir tapınağa ait olduğu düşünülen duvar parçası, sütun, sütun başlığı, kapı süslemelerine rastlanıldığı gibi yine yoğun seramik ve yapı taşları tespit edilmiştir. Ayrıca küçük bir havuza benzeyen yerel ağızla "tekne" şeklinde yanları parçalanmış bir kaya parçası da dikkat çekmektedir. Olucak'ın Sarıveliler mevkiinde de bir hamam kalıntısı bulunmaktadır. Bu hamamın kalıntılarının tam ortasından yol açılmıştır. Hamam kalıntısı yakınlarında blok kaya üzerinde bir kaya mezarı görülmüştür (Resim 3). Olucak'ın kuzeyinde çok geniş bir alana yayılan nekropol alanı tespit edilmiştir. Olucak'ın güneyinde ise bir kale bulunmaktadır (Resim 4-Resim 5). Bu kalenin Hitit dönemine kadar indiği düşünülmektedir.

4.SONUÇ

Çok geniş bir alana yayılan Olucak arkeolojik yerleşimi, Akyol – Kahramanmaraş arasındaki yol üzerindedir ancak çevresinde bulunan bir başka önemli yerleşim olan Metmen Hopuru (başka bir araştırmanın konusu) ile bağlantılı bir yolu bulunmamaktadır. Metmen Hopuru'nun kuzeybatısına düşen Olucak'a özel bir yol ile ulaşılmaktadır. Metmen ise Olucak'ın doğusunda ve her yönden gelen yolların kavşağındadır. Başka bölgelerle bağlantısı çok daha fazladır. Bölgenin siyasal ve sosyal yapısını bu iki kentin şekillendirdiği düşünülmektedir. Olucak arkeolojik yerleşiminde bulunan kentin kurulduğu mevki oldukça korunaklı ve gizli bir vadidir. Sarp yamaçlar arasındadır. Keleşler mevkiinden Ceyhan nehrinin geçtiği Andırın Ovası (günümüzde Aslantaş Barajı) gözlemlenebilmektedir. Kentin şimdiki durumuna bakıldığında çok büyük bir yıkıma uğradığı anlaşılmaktadır. Bu yıkım bir istiladan çok bölgede sık görülen ve çok şiddetli olan depremler vasıtasıyla olsa gerektir. Bölgede bulunan iki mozaikli alan, sanki bir mozaikli tabanın ikiye ayrılmış parçalarıdır. Bunlardan biri bir yamaçta diğeri başka bir yamaçta kayaların üzerindedir. Aralarında da yaklaşık 50 m. mesafe bulunmaktadır. Büyük ve kalabalık bir kent olduğu her halinden belli olan Olucak, bir ticaret merkezi olmasının yanı sıra bir dinlenme ve kült merkezi olma özelliği de göstermektedir. Yüzeyle kalıntılardan, M.Ö. III. yüzyıl ile M.S. IV. yüzyıl arasına tarihlenmek mümkündür ancak kesin hangi zamana kadar indiği ve kentin önemli özelliklerinin tam olarak ortaya çıkarılması için ciddi araştırmaların yapılması ve bölgenin korumaya alınması elzemdir.

KAYNAKÇA

ALISHAN, L. (1890), Sissouan, Venedik.

ALKİM, U.B. (1959), "Güney-Batı Antitoros Bölgesinde Eski Bir Yol Şebekesi", BELLETEN, XXIII/89, 59-77.

EGE, İ. (2015), "Paşalı Polyesi (Fek/ADANA)", The Journal of International Social Research Cilt: 8 Sayı: 40, 384-402.

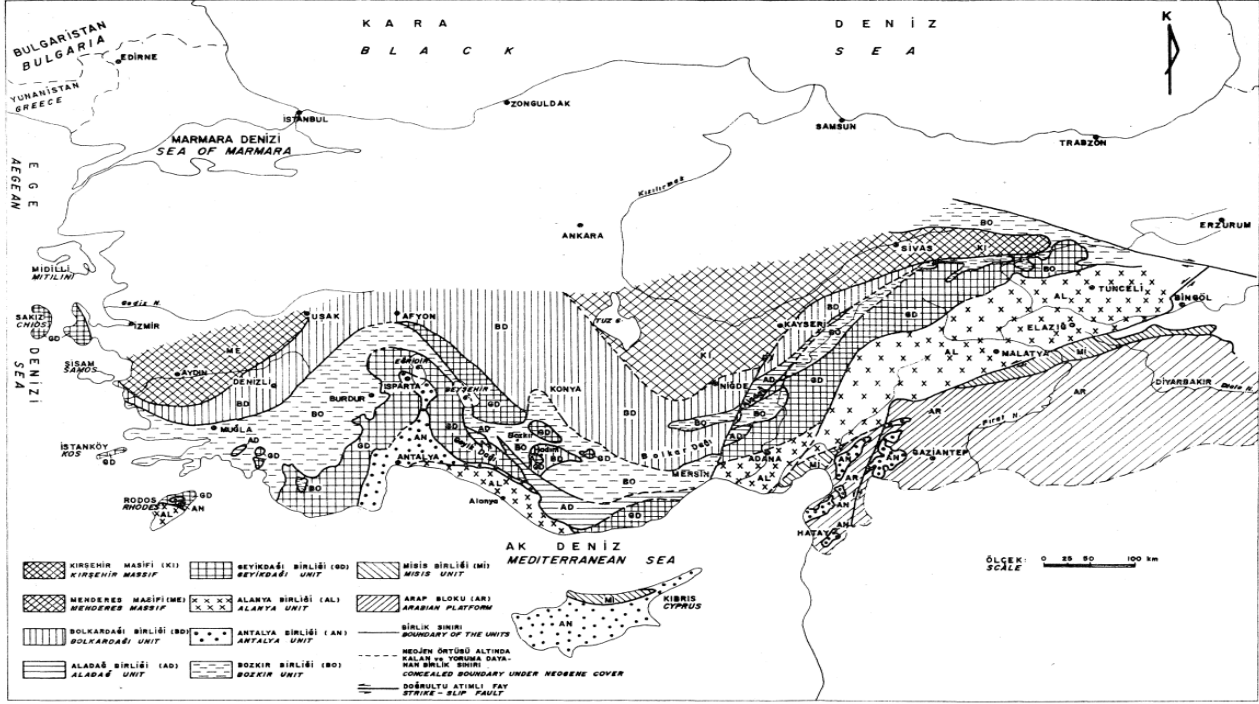
EGE, İ. (2015), "Gezit Polyesi (Kozan/ADANA)", ASOS Journal, 3/17, 177-199.

ÖZGÜL, N. (1976), "Torosların Bazı Temel Jeoloji Özellikleri", Türkiye Jeoloji Kurumu Bülteni, c. 19, 5-78.

TEXIER, Ch. (1833), "Voyage dans l'Asie Mineure de Sis à Trebisonde Fragment du Journal", Revue Française, c. VI.

YILMAZ, Y.- GÜRER, Ö.F. (1996), "Andırın (Kahramanmaraş) Dolayında Misis – Andırın Kuşağının Jeolojisi ve Evrimi", Tr. J. of Earth Sciences, @ TUBITAK, 39-55.

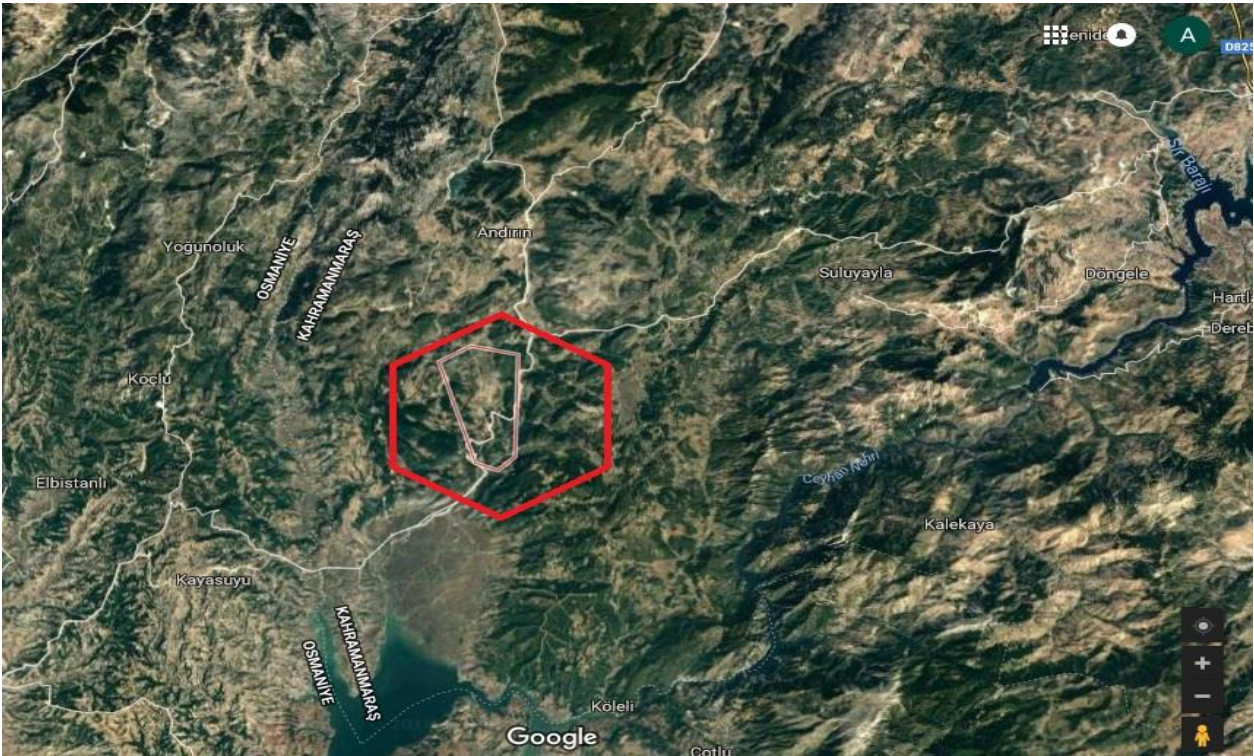
EKLER- HARİTALAR VE RESİMLER



Sekil 1: Toros kuşağında yer alan birliklerin yayılımını gösteren sematik harita.

Figure 1: The schematic map showing the distribution of units in the Taurus belt

Harita 1 (Özgül, 1976: 67)



Harita 2



Resim 1



Resim 2



Resim 3



Resim 4



Resim 5