



International
SOCIAL SCIENCES
STUDIES JOURNAL



SSSjournal (ISSN:2587-1587)

Economics and Administration, Tourism and Tourism Management, History, Culture, Religion, Psychology, Sociology, Fine Arts, Engineering, Architecture, Language, Literature, Educational Sciences, Pedagogy & Other Disciplines in Social Sciences

Vol:5, Issue:36
sssjournal.com

pp.2855-2868
ISSN:2587-1587

2019
sssjournal.info@gmail.com

Article Arrival Date (Makale Geliş Tarihi) 03/04/2019 | The Published Rel. Date (Makale Yayın Kabul Tarihi) 10/06/2019
Published Date (Makale Yayın Tarihi) 10.06.2019

TÜRKİYE'DE KAMU SOSYAL KORUMA HARCAMALARI KAPSAMINDA ENGELLİLERE YÖNELİK HARCAMALAR: KARŞILAŞTIRMALI BİR DEĞERLENDİRME¹

EXPENDITURES FOR INDIVIDUALS WITH DISABILITIES AS PART OF PUBLIC SOCIAL PROTECTION EXPENDITURES IN TURKEY: A COMPARATIVE EVALUATION

Dr.Öğr. Üyesi, Hilal GÖRKEM

Çanakkale Onsekiz Mart Üniversitesi, Biga İktisadi ve İdari Bilimler Fakültesi, Maliye Bölümü, hilalgorkem@yahoo.com, Çanakkale/TÜRKİYE
ORCID: <https://orcid.org/0000-0002-9884-1179>



Article Type : Research Article/ Araştırma Makalesi

Doi Number : <http://dx.doi.org/10.26449/sss.1527>

Reference : Görkem., H. (2019). "Türkiye'de Kamu Sosyal Koruma Harcamaları Kapsamında Engellilere Yönelik Harcamalar: Karşılaştırmalı Bir Değerlendirme", International Social Sciences Studies Journal, 5(36): 2855-2868.

ÖZ

Bu çalışmanın amacı, Türkiye'de kamu sosyal koruma harcamaları kapsamında engellilere yönelik harcamaların gelişimini inceleyerek ülkemizin OECD ülkeleri içindeki mevcut konumunu ortaya koymaktır. Öncelikle Türkiye'de engellilere yönelik izlenen kamu politikaları özellikle yasal ve kurumsal düzenlemeler bağlamında incelenmiştir. Engelli haklarının tesisi ile engellilerin gerek sosyal hayata gerekse istihdama katılımlarının sağlanarak artırılması konusunda yapılanlar ve politika uygulamalarına değinilmiştir. Başvurulan temel veri kaynakları, TÜİK Sosyal Koruma İstatistikleri ve OECD Sosyal Harcamalar Veri Tabanı (SOCX)'dir. TÜİK'in 2017 yılı sosyal koruma istatistiklerine göre Türkiye'de sosyal koruma harcamalarının GSYİH içindeki payı %12,3 iken engelli/malullere yapılan yardımların GSYİH'den aldığı pay %0,4'tür. 2017 itibarıyla sosyal koruma kapsamında engelli/malül maaşı alan kişi sayısı 847.000'dir. 2016 yılı OECD verilerine göre Türkiye kamu sosyal harcamalarının GSYİH'den aldığı pay (%12,5) OECD ortalamasının oldukça altındadır (%20,5). Türkiye'de 2015 itibarıyla iş göremezlikle ilgili (engellilik, mesleki yaralanma, hastalık) kamu harcamalarının GSYİH'den aldığı pay %0,4'tür. OECD ortalamasının (%1,9) altında kalan Türkiye, Meksika'dan sonra en düşük paya sahip ülkedir.

Anahtar Kelimeler: engellilik, kamu harcamaları, sosyal koruma, Türkiye, OECD ülkeleri

ABSTRACT

The purpose of this study is to examine the development of expenditures for individuals with disabilities as part of public social protection expenditures in Turkey and to present the current situation of Turkey within OECD countries. Firstly, public policies for disability in Turkey are examined especially in the context of legal and institutional arrangements. What have been done for the establishment of disability rights and to increase participation of disabled individuals to both social life and employment are addressed in the light of policy implementations. The main data sources referred to are the Turkstat's Social Protection Statistics, and the OECD Social Expenditure Database (SOCX). According to the Turkstat's Social Protection Statistics for 2017, social protection benefits for disability constitutes 0.4% of GDP in Turkey, while the share of social protection expenditure in GDP is 12.3%. As of 2017, the number of persons receiving disability pensions under social protection is 847,000. According to the OECD data for 2016, the share of public social expenditures in GDP (12.5%) is much lower than the OECD average (20.5%). As of

¹ Bu çalışma, 14-16 Aralık 2017 tarihleri arasında İstanbul'da düzenlenen "6. International Congress on Current Debates in Social Science"ta sunulan ve özet bildiri olarak yayınlanan "Expenditures for Individuals with Disabilities As Part of Public Social Protection Expenditures In Turkey: A Comparative Evaluation"adlı çalışmanın güncellenmiş ve genişletilmiş halidir.

2015, the share of public spending on incapacity (disability, occupational injury and disease) in GDP is 0.4%. Turkey, which is below the OECD average (1.9%), has the lowest share after Mexico.

Key Words: disability, public expenditures, social protection, Turkey, OECD countries

1. GİRİŞ

Özel sektör tarafından sunulamayacak türdeki tam kamusal mal ve hizmetlerin yanı sıra yaydıkları yoğun dışsallıklar ve sosyal faydaları dolayısıyla yarı kamusal mallar ve erdemli mallar da devlet tarafından sunulur. Toplumsal açıdan önem taşıyan erdemli mal ve hizmetlerin sunumu piyasaya bırakıldığında sosyal sorunlarla karşılaşılacağı için devletin müdahalesi ve hizmet sunumu söz konusudur. Düşkünlerin, kimsesizlerin, yaşlıların ve engellilerin korunmasına yönelik hizmetler bu tür hizmetler içinde değerlendirilmektedir (Akdoğan, 2014:50-51). Sosyal refah devleti anlayışının bir sonucu olarak sosyal adaleti tesis etmek ve gelir dağılımında adaleti sağlamak amacıyla hükümetler dezavantajlı gruplara yönelik sosyal koruma hizmeti sunmaktadırlar. OECD'nin "Government at a Glance, 2017" raporuna göre OECD ülkelerinde 2007-2015 arasında en çok artan kamu harcamaları, sosyal koruma ve sağlık bakımı harcamaları olmuştur.

Sosyal koruma ile yoksul, kırılgan ve marjinal grupların ekonomik ve sosyal kırılganlıklarını azaltmak hedeflenmektedir (Devereux & Sabates-Wheeler, 2004:iii). Günümüzde sosyal koruma bağlamında engelli hakları ve engellilere yönelik kamu politikalarına gerek ulusal gerekse uluslararası politika gündeminde daha çok vurgu yapılır hale gelmiştir. Dünya Sağlık Örgütü'nün 2011 yılında yayınladığı "Dünya Engellilik Raporu"nda dünya nüfusunun yaklaşık %15'inin engelli olduğu tahmin edilmektedir (World Health Organization, 2011:261). Hükümetler için politika tavsiyelerinde bulunan Raporda, dünyada 1 milyardan fazla engelli olduğu ve engelli bireylerin, engeli olmayan bireylerden genellikle daha sağlıklı, daha düşük eğitilmiş ve daha yoksul oldukları vurgulanmıştır. Dünya genelinde ileri derecede engellilerin %27,8'i engelli maaşı almaktadır (International Labour Organization, 2007:23). TÜİK'in yaptığı 2011 Nüfus ve Konut Araştırması sonuçlarına göre, Türkiye'de 3 yaş ve üzeri yaşta olup, en az bir engeli olan kişi sayısı 4.876.000'dir. Engelli kişi sayısı nüfusun %6,9'unu oluşturmaktadır (TÜİK, 2013).

Türkiye'nin engellilere yönelik kamusal harcamalar bakımından OECD ülkeleri içindeki mevcut konumunu ortaya koymayı amaçlayan çalışmada izlenen yöntem, Türkiye'deki yasal ve kurumsal düzenlemelerin incelenmesi ve harcama verilerinin karşılaştırılmasıdır. Türkiye'de engellilere yönelik politika uygulamaları konusunda özellikle Aile, Çalışma ve Sosyal Hizmetler Bakanlığı'nın (mülga Aile ve Sosyal Politikalar Bakanlığı) 2011-2016 dönemi idare faaliyet raporlarından yararlanılmıştır. Harcama verileri için başvuru temel veri kaynakları, TÜİK Sosyal Koruma İstatistikleri ile OECD Sosyal Harcamalar Veri Tabanı (SOCX)'dir.

2. TÜRKİYE'DE ENGELLİLERE YÖNELİK YASAL DÜZENLEMELER VE UYGULAMALAR

Engellilere yönelik kamu politikalarının gelişimi açısından Sağlık Bakanlığı'na bağlı olan özel eğitim hizmetlerinin 1951'de Milli Eğitim Bakanlığı'na devredilmesi bir dönüm noktası olarak kabul edilmektedir (Küçükali, 2015: 105). Bu düzenleme, engellilere yönelik politikalarda temel odağın tıbbi bakımdan eğitim ve rehabilitasyona kayması olarak değerlendirilmektedir (Küçükali, 2015: 105, Metin, 2017:329). Ancak engellilere ilişkin sorunların daha kapsamlı ele alınması ve politikalar üretilmesi 1990'lı yıllarda gerçekleşmiştir (Metin, 2017: 330).

1965'te Ankara Üniversitesi'nde Özel Eğitim Bölümü'nün faaliyete başlaması (Kara, 2016:253), 1976 tarihli 2022 sayılı "65 Yaşını Doldurmuş Muhtaç, Güçsüz ve Kimsesiz Türk Vatandaşlarına Aylık Bağlanması Hakkında Kanun", 1981'de Sakatları Koruma Milli Koordinasyon Kurulu ile 1986 yılında Türkiye Sakatlar Konfederasyonu'nun kurulması (Metin, 2017: 329), 1986 tarihli 3294 sayılı "Sosyal Yardımlaşma ve Dayanışmayı Teşvik Kanunu", 1990'lar öncesi diğer öne çıkan düzenlemelerdir. 2022 sayılı Kanun, engelli maaşlarının yasal dayanağını oluşturmaktadır. Bu kanun kapsamında muhtaç durumda olan engelliler ile 18 yaş altı engellilerin bakımını

üstlenen muhtaç engelli yakınlarına aylık bağlanmaktadır. Tablo 1’de 1990 sonrası engellilere yönelik yapılan temel yasal düzenlemeler ve uygulamalar gösterilmiştir.

Tablo 1. 1990 Sonrası Engellilere Yönelik Belli Başlı Yasal Düzenlemeler ve Uygulamalar

1997	Başbakanlığa bağlı Özürlüler İdaresi Başkanlığı
1999	“Çağdaş Toplum Yaşam ve Özürlüler” başlıklı I. Özürlüler Şurası
2002	Türkiye Özürlüler Araştırması
2005	“Yerel Yönetimler ve Özürlüler” başlıklı II. Özürlüler Şurası
2005	5378 sayılı Engelliler Hakkında Kanun
2007	Türkiye tarafından 30 Mart 2007 tarihinde “Engellilerin Haklarına İlişkin Sözleşme” imzalanmıştır.
2010	Özürlülerin Sorun ve Beklentileri Araştırması, 2010
2010	Ulaşılabilirlik Stratejisi ve Eylem Planı (2010-2011)
2010	Bakım Hizmetler Stratejisi ve Eylem Planı (2011-2013)
2011	Engelliler Destek Programı (EDES)
2012	Erişilebilirlik Destek Projesi (ERDEP)
2012	Engelli Kamu Personel Seçme Sınavı
2013	25/04/2013 tarih ve 6462 sayılı “Kanun ve Kanun Hükmünde Kararnamelerde yer alan “Engelli Bireylere Yönelik İbarelerin Değiştirilmesi Amacıyla Bazı Kanun ve Kanun Hükmünde Kararnamelerde Değişiklik Yapılmasına Dair Kanun”
2013	Erişilebilirlik İzleme ve Denetleme Yönetmeliği
2013	Engelli Hakları İzleme ve Değerlendirme Kurulu
2015	Sosyal Hizmet Kuruluşlarında Bakımı Sağlanan Engelli ve Yaşlı Bireylere Harçlık Ödenmesine İlişkin Yönetmelik

Kaynak: Metin, 2017: 330, 332; Küçükali, 2015: 106; Kara, 2016:251-254; Aile ve Sosyal Politikalar Bakanlığı İdare Faaliyet Raporları (2011-2016)

Tablo 1’de görüldüğü gibi 1990’lı yıllardaki ilk önemli gelişme Başbakanlık’a bağlı Özürlüler İdaresi Başkanlığı’nın kurulmasıdır. Engelliler konusunda ayrı bir kurum altında örgütlenmek, engellilere yönelik politikaların oluşturulması ve uygulanması konusunda atılmış ciddi bir adım olarak değerlendirilmektedir (Kara, 2016: 251). İlki 1999’da ikincisi 2005’te düzenlenen Özürlüler Şurası, engellilere ilişkin sorunların ortaya konarak engellilere yönelik politikaların geniş bir toplumsal zeminde tartışılmasına imkan sağlamıştır (Metin, 2017:330). Ayrıca bu şuralar engellilere yönelik yasal düzenlemelerin yapılması konusunda yol gösterici ve teşvik edici olmuştur (Kara, 2016: 253). Engelli hakları konusunda çerçeve kanun özelliği gösteren 5378 sayılı Engelliler Hakkında Kanun 2005 yılında çıkarılmıştır. Kanunun amacı “*engellilerin temel hak ve özgürlüklerden faydalanmasını teşvik ve temin ederek ve doğuştan sahip oldukları onura saygıyı güçlendirerek toplumsal hayata diğer bireylerle eşit koşullarda tam ve etkin katılımlarının sağlanması ve engelliliği önleyici tedbirlerin alınması için gerekli düzenlemelerin yapılmasını sağlamak*” olarak ifade edilmiştir (5378 sayılı Engelliler Hakkında Kanun, Madde 1). Kanunda fırsat eşitliği, erişilebilirlik ve istihdam konuları vurgulanmıştır. Türkiye, Birleşmiş Milletler tarafından imzaya açılan “Engellilerin Haklarına İlişkin Sözleşme”yi 30 Mart 2007 tarihinde New York’ta imzalamış ve 2008 yılında 5825 sayılı Kanunla bu karar onaylanmıştır (İstanbul Bilgi Üniversitesi İnsan Hakları Hukuku Uygulama ve Araştırma Merkezi, 2019). Sözleşmenin imzalanıp onaylanmasını takiben engellilere yönelik düzenleme ve uygulamaların yoğunlaştığı görülmektedir (bknz Tablo 1).

2004-2005 eğitim-öğretim döneminden itibaren Sosyal Yardımlar Genel Müdürlüğü, Engelli ve Yaşlı Hizmetleri Genel Müdürlüğü ve Milli Eğitim Bakanlığı işbirliği ile engelli öğrencilerin ücretsiz taşınması projesi uygulanmaktadır. İlk yıl bu hizmet yalnız zihinsel engelli ve otistik engellilere verilirken, 2005-2006 eğitim-öğretim yılı itibarıyla tüm engelliler hizmet kapsamına alınmıştır (Aile ve Sosyal Politikalar Bakanlığı, 2017: 55). Projenin ilk yılında 6.901 engelli öğrenci ücretsiz taşınırken, 2017-2018 eğitim-öğretim yılında bu hizmetten yararlanan engelli öğrenci sayısı 95.886’dır (Aile, Çalışma ve Sosyal Hizmetler Bakanlığı, Engelli ve Yaşlı Hizmetler Genel Müdürlüğü, 2019:11).

2005-2007 arasında yapılan yasal düzenlemelerle engellilere evde bakım hizmeti verilmektedir (Aile ve Sosyal Politikalar Bakanlığı, 2013: 91). 2007 yılında 35 milyon TL ödenekle 30.638 engelliye evde bakım yardımı verilirken, 2018 yılında 513.276 engellinin faydalandığı hizmet için 6 milyar 675 milyon TL kaynak ayrılmıştır (Aile, Çalışma ve Sosyal Hizmetler Bakanlığı, Engelli ve Yaşlı Hizmetler Genel Müdürlüğü, 2019:17). 2019 yılı bütçesinde ise engellilere yönelik evde bakım yardımlarına 8,5 milyar TL ödenek ayrılmıştır (Hazine ve Maliye Bakanlığı, Bütçe ve Mali Kontrol Genel Müdürlüğü, 2019).

Engellilerin durumu ve sorunlarının tespit edilmesine yönelik istatistiki araştırmaların ilki 2002 yılında gerçekleştirilmiştir. TÜİK tarafından Özürlüler İdaresi Başkanlığı ve Devlet Planlama Teşkilatı işbirliği ile gerçekleştirilen çalışmada (Türkiye Özürlüler Araştırması 2002) engellilere ilişkin demografik bilgiler ve engellilerin beklentileri ortaya konmuştur. Araştırmada engelli nüfusun toplam nüfus içindeki oranı %12,29 olarak tespit edilmiştir (Devlet İstatistik Enstitüsü Başkanlığı, 2009:5).

Engellilere ilişkin ikinci ve son araştırma ise 2010 yılında gerçekleştirilmiştir. TÜİK'in 2010 yılında yaptığı "Özürlülerin Sorun ve Beklentileri Araştırması" için Ulusal Özürlüler Veri Tabanına kayıtlı 280.014 engelliye ulaşılmıştır. Araştırma kapsamındaki engellilerin %41,6'sı okuryazar değilken, sadece %7'si lise ve daha üstü eğitim aldıklarını bildirmişlerdir (TÜİK, 2011:3). Araştırma kapsamındaki engellilerin %38,4'ü sosyal yardımlardan düzenli olarak yararlanmaktadır. %27'si 2022 sayılı Kanun kapsamında verilen engelli aylığı alırken, %11,2'si Sosyal Yardımlar Genel Müdürlüğü, %6,3'ü Sosyal Yardımlaşma ve Çocuk Esirgeme Kurumu'ndan aynı ve nakdi yardım almaktadır (TÜİK, 2011:13).

Engellilik konusunda farkındalık geliştirmek ve engellilerin hizmetlere erişim konusundaki sorunlarına çözüm geliştirmek amacıyla genel bütçeden aktarılan kaynaklarla finanse edilen bazı proje destek programları uygulanmaktadır. "Yerel dinamikleri harekete geçirerek engellilik ve engelliğin önlenmesine yönelik farkındalık oluşturmak" için Orta ve Doğu Karadeniz Bölgesindeki illerde 2011 yılında Engelliler Destek Programı (EDES) başlatılmıştır (Aile ve Sosyal Politikalar Bakanlığı, 2013: 98). Sonraki yıllarda programın coğrafi kapsamı genişletilmiştir. Program kapsamında 2011-2018 arasında 36 ilde 289 proje yürütülmüş ve bu projeler için 15 milyon 689 bin 852 TL kaynak aktarılmıştır (Aile, Çalışma ve Sosyal Hizmetler Bakanlığı, 2019).

2012 yılı Merkezi Yönetim Bütçe Kanunu ile Aile ve Sosyal Politikalar Bakanlığı bütçesine "engellilerin yapılı çevre ve kentsel hizmetlere bağımsız ve güvenli olarak ulaşabilmesi ve bunları kullanabilmesi için örnek uygulamalar yapılmasını amaçlayan" Ulaşılabilirlik Destek Projesi (UDEP) için ödenek konmuştur (2012 yılı Merkezi Yönetim Bütçe Kanunu, E Cetveli). Projenin günümüzdeki adı Erişilebilirlik Destek Projesi'dir (ERDEP). ERDEP kapsamında 2012 ve 2013 yıllarında yerel yönetimlere proje desteği verilmiş, 2014'te 79 ilde Milli Eğitim Bakanlığı'na bağlı 81 pilot okul erişilebilir hale getirilmesi için desteklenmiştir (Aile ve Sosyal Politikalar Bakanlığı, 2016:262). 2016 yılında 4 milyon 430 bin TL bütçeye sahip ERDEP kapsamında 21 ilde seçilen pilot hastanelerin erişilebilir hale getirilmesi amaçlanmıştır (Aile ve Sosyal Politikalar Bakanlığı, 2017:102).

Engellilerin istihdamını desteklemek için kamu ve özel işyerlerinin belirli oranda engelli personel çalıştırma zorunlulukları dışında, istihdam konusunda çeşitli projeler yürütülmekte ve hibe destekleri verilmektedir. Aile, Çalışma ve Sosyal Hizmetler Bakanlığı'nın KOSGEB işbirliği ile 2012'de başlattığı "Girişimcilik Engel Tanımaz" projesi (Aile ve Sosyal Politikalar Bakanlığı, 2013:90), Aile, Çalışma ve Sosyal Hizmetler Bakanlığı'nın İŞKUR işbirliği ile yürüttüğü "Korumalı İşyerleri Projesi" (Aile ve Sosyal Politikalar Bakanlığı, 2014:90), Aile, Çalışma ve Sosyal Hizmetler Bakanlığı'nın Garanti Bankası işbirliği ile 2014'te başlattığı "İşe Katıl Hayata Atıl Projesi" (Aile ve Sosyal Politikalar Bakanlığı, 2015: 237) örnek olarak verilebilir. Ayrıca kendi işini kurmak isteyen engellilere, engelli ve eski hükümlü çalıştırmayan işverenlerden tahsil

edilen idari para cezaları fonundan 36 bin TL'ye kadar hibe desteği verilebilmektedir (Aile ve Sosyal Politikalar Bakanlığı, 2017: 104)

Dünyanın ilk engelli memur seçme sınavı özelliği gösteren ÖMSS (Özürlü Memur Seçme Sınavı), 2012 yılında yapılmıştır (Aile ve Sosyal Politikalar Bakanlığı, 2013: 90). 2012 yılında 5.254 engelli memur olarak atanırken, 2012-2018 döneminde Engelli Kamu Personeli Seçme Sınavı (EKPS) ile kamu kurumlarına yerleşen aday sayısı toplam 35.644'tür (Aile, Çalışma ve Sosyal Hizmetler Bakanlığı, Engelli ve Yaşlı Hizmetler Genel Müdürlüğü, 2019:7).

2. TÜRKİYE'DE SOSYAL KORUMA HARCAMALARI

Sosyal koruma, “yoksullara gelir veya tüketim transferleri sağlayan, kırılgan kişileri geçim risklerine karşı koruyan ve marjinalleşmiş kişilerin sosyal statüsünü ve haklarını geliştiren tüm kamu ve özel girişimleri” olarak tanımlanabilir (Devereux & Sabates-Wheeler, 2004:iii). “Sosyal riskleri azaltmaya yönelik tüm faaliyetler” genel olarak sosyal koruma kapsamında yer almaktadır (Şeker, 2011: 17).

Hangi faaliyetlerin ve harcamaların sosyal koruma kapsamında değerlendirilmesi gerektiği konusunda görüş birliği bulunmamaktadır. Bununla birlikte sosyal koruma harcamaları ölçümünde kullanılan 2 temel yöntem vardır (Yentürk, 2012:11): AB, Avrupa Bütünleştirilmiş Sosyal Koruma İstatistikleri Sistemi (ESSPROS) ve OECD Sosyal Harcamalar Veri Tabanı (SOCX). Bunların dışında ILO'nun kullandığı SPERS (Social Protection Expenditure and Performance Reviews) metodolojisi de kullanılmaktadır (Şeker, 2011:18). SPERS'te sosyal harcamalar; sağlık, hastalık, engellilik, dul/yetim, iş kazası, yaşlılık, aile ve çocuk, işsizlik ve emek piyasası politikaları, konut, sosyal yardım ve diğerleri, temel eğitim, gıda ve beslenme olmak üzere 12 unsura ayrılmıştır (Hagemejer, 2003:7-8).

Tablo 2'de ESSPROS ve OECD SOCX'un sınıflandırması gösterilmiştir. ESSPROS'a göre sosyal yardımlar 8 bileşenden oluşurken, OECD sosyal harcamaları 9 ana kategoride ele almaktadır. ESSPROS yönteminde “sosyal yardımlar, çeşitli risklerin veya ihtiyaçların mali yükünü hafifletmeyi amaçlayan, hanehalklarına nakdi veya aynı olarak yapılan transferler” olarak tanımlanmıştır (Eurostat, 2019). OECD SOCX'e göre sosyal harcamalar, “sosyal amaçlarla yapılan nakdi yardımlar, doğrudan mal ve hizmet tedariki ve vergi indirimlerini içermektedir” (OECD, 2019c) İki sınıflandırma genel olarak aynı bileşenleri içermekle birlikte, ESSPROS'un “sosyal dışlanma”ya yönelik sosyal yardımları da kapsamına dahil ettiği görülmektedir. OECD ise AB'den farklı olarak “aktif emek piyasası programları” ile “diğer sosyal politika alanları” bileşenlerine sahiptir. OECD, engelliliğe yönelik sosyal harcamaları iş göremezlikle ilgili yardımlar kapsamında ele almıştır.

Tablo 2. ESSPROS ve OECD SOCX'te Sosyal Harcamaların Bileşenleri

	ESSPROS a göre sosyal yardımlar	OECD Sosyal Harcamalar Sınıflandırması
1	Yaşlılık	Yaşlılık
2	Dul/yetim	Dul/yetim
3	Engellilik	İş göremezlikle ilgili yardımlar (engellilik, mesleki yaralanma ve hastalık, hastalık)
4	Hastalık/sağlık bakımı	Sağlık
5	Aile/çocuk	Aile
6	İşsizlik	İşsizlik
7	Konut	Konut
8	Sosyal dışlanma b.y.s	Aktif emek piyasası programları
9	-	Diğer sosyal politika alanları

Kaynak: Eurostat, 2019; OECD, 2019a; OECD, 2019b

TUİK Sosyal Koruma İstatistikleri, ESSPROS yöntemi esas alınarak oluşturulmuştur. “Sosyal koruma, hanehalkları veya bireylerin belirlenmiş risk veya ihtiyaç yüklerini hafifletmek amacıyla yapılan (anlık karşılıklı veya bireysel olmayan) tüm müdahaleler” olarak tanımlanmıştır (TUİK, 2018a). TUİK Sosyal Koruma İstatistikleri, kamu kesiminin yaptığı harcamalar dışında dernekler,

vakıflar ve banka vakıf sandıklarının harcamalarını da kapsamaktadır (TUİK, 2018a; Yentürk, 2015:3). Sosyal koruma harcamalarına ilişkin rakamlar sadece kamu harcaması niteliği taşımamaktadır. Bununla birlikte sadece kamu sosyal koruma harcamalarına ulaşmak için Strateji ve Bütçe Başkanlığı'nın "Kamu Kesimi Sosyal Harcama İstatistikleri"ne başvurulabilir (bkz Tablo 3). Bu istatistikler sosyal koruma harcamalarını emekli aylıkları ve diğer harcamalar, sosyal yardım ve primsiz ödemeler, doğrudan gelir desteği ödemeleri olmak üzere üç unsura ayırmıştır. Bu istatistiklerden engellilere ayrılan sosyal koruma harcamalarını ayırıştırmak mümkün değildir.

Tablo 3. Kamu Kesimi Sosyal Harcama İstatistikleri, 2004-2017, GSYİH (%)

	04	05	06	07	08	09	10	11	12	13	14	15	16	17
EĞİTİM	3,2	3,1	2,9	3,1	3,2	3,7	3,8	3,7	3,8	3,8	3,9	3,9	4,2	3,8
SAĞLIK	3,8	3,6	3,8	4,0	4,1	4,8	4,4	4,1	3,9	3,8	3,8	3,7	3,8	3,7
SOSYAL KORUMA	6,8	7,0	7,1	7,1	7,0	8,0	8,0	7,9	8,1	8,1	8,1	8,2	9,1	8,5
Emekli Aylıkları ve Diğer Harcamalar	6,1	6,3	6,1	6,4	6,3	7,2	7,2	6,9	7,2	7,1	7,1	7,2	8,0	7,5
Sosyal Yardım ve Primsiz Ödemeler	0,3	0,4	0,7	0,5	0,5	0,7	0,7	0,8	0,8	0,8	0,8	0,9	1,0	0,9
Doğrudan Gelir Desteği Ödemeleri	0,4	0,4	0,3	0,3	0,2	0,1	0,2	0,1	0,1	0,1	0,1	0,1	0,1	0,1
TOPLAM	13,8	13,7	13,9	14,2	14,3	16,5	16,2	15,7	15,9	15,7	15,7	15,8	17,0	16,0

Kaynak: T.C. Cumhurbaşkanlığı, Strateji ve Bütçe Başkanlığı, 2018

Strateji ve Bütçe Başkanlığı istatistiklerine (2004-2017) göre eğitim, sağlık ve sosyal koruma harcamalarından oluşan kamu kesimi sosyal harcamalarının GSYİH'den aldığı pay 2004'te %13,8 iken, 2017 yılında bu oran %16 olmuştur. Sosyal koruma harcamalarının GSYİH'den aldığı pay dönem başında %6,8 iken 2017'de %8,5'e yükselmiştir. Sosyal koruma harcamaları içinde en büyük pay, emekli aylıkları ve diğer harcamalara aittir. 2004-2017 döneminde kamu kesimi sosyal harcamalarının GSYİH'den aldığı payın ortalaması %15,3, sosyal koruma harcamalarının ortalaması ise %7,8'dir. Dönem içinde toplam sosyal harcamalardaki ve sosyal koruma harcamalarındaki oransal olarak en büyük artış 2009 yılında görülürken (sırasıyla %15,4 ve %14,3), en büyük azalış 2017 yılında gerçekleşmiştir (sırasıyla -%5,9 ve -%6,6).

Türkiye'de kamu sosyal koruma harcamalarını ölçmeye yönelik bazı çalışmalar mevcuttur. Buğra ve Adar (2007), ESSPROS ve SOCX metodolojisi ile uyumlu olacak şekilde 2001-2004 dönemi için kamu sosyal harcamalarını hesaplamışlardır. Buna göre 2004 yılında sosyal koruma harcamalarının GSYİH'den aldığı pay ESSPROS uyumlu hesaplamaya göre %12,49, SOCX uyumlu hesaplamaya göre %12,24 olarak bulunmuştur. Yentürk (2012), 2006'dan itibaren Türkiye'de sosyal güvenlik, sağlık, sosyal hizmetler ve sosyal yardımları kapsayan sosyal koruma harcamalarını ESSPROS yöntemi doğrultusunda hesaplamıştır. Kamu kesiminin gerçekleştirdiği sosyal koruma harcamaları rakamlarına ulaşmak için merkezi yönetim kapsamındaki idareler, Sosyal Güvenlik Kurumu, İşsizlik Sigortası Fonu ve Sosyal Yardımlaşma ve Dayanışmayı Teşvik Fonu'nun harcamaları dikkate alınmıştır. Araştırmanın bulgularına göre kamu sosyal koruma harcamaları 2006'da GSYİH'den %11 pay alırken, bu rakam 2011'de %13'e ulaşmıştır. Yentürk ve Yılmaz (2012), "STK'lar İçin Engellilere Yönelik Harcamaları İzleme Kılavuzu" adlı çalışmalarında 2006-2011 dönemi için engellilere yönelik kamu harcamalarını hesaplamışlardır. Engellilere yönelik kamu harcamalarının GSYİH içindeki payı 2006'da %0,08 olarak hesaplanırken, 2011'de %0,44 olarak bulunmuştur. Yılmaz ve Yentürk (2017), 2006-2015 dönemi için engellilere yönelik kamu harcamalarını hesaplamışlardır. Buna göre 2006 yılında engellilere yönelik yapılan toplam kamu harcamaları 1.868.982.417 TL iken bu rakam 2015 yılında 13.654.323.142 TL'ye ulaşmıştır. GSYİH içinden engellilere yönelik kamu harcamalarının aldığı pay 2006'da % 0,25, 2007'de %0,33, 2008'de %0,41, 2009'da %0,52, 2010'da %0,55 2011'de %0,57, 2012'de %0,64, 2013'te % 0,66, 2014'te %0,66 ve 2015'te % 0,70 olarak hesaplanmıştır.

TÜİK sosyal koruma harcamaları istatistikleri, sosyal koruma yardımları ile idari masraflar ve diğer harcamalar kalemlerinden meydana gelmektedir (bknz Tablo 4). Sosyal koruma yardımları, hastalık/sağlık bakımı, engelli/malül, emekli/yaşlı, dul/yetim, aile/çocuk, işsizlik ve sosyal dışlanma olmak üzere 7 unsurdan oluşmaktadır (bknz Tablo 5). Tablo 4'te 2000-2017 yılları arasında yapılan sosyal koruma harcamaları verilmiştir. Dönem başında sosyal korumaya toplam 13 milyar 504 milyon TL harcanırken, 2017 yılında bu rakam 382 milyar 639 milyon TL'ye ulaşmıştır. 2000 yılında sosyal koruma harcamalarının %97,2'si sosyal koruma yardımlarından, %2,8'i idari masraflar ve diğer harcamalardan oluşmaktadır. 2017 yılı itibarıyla bu oranlar sırasıyla %98,1 ve %1,9'dur.

Tablo 4. Sosyal Koruma Harcamaları, 2000-2017 (milyon TL)

Yıl	Toplam sosyal koruma harcamaları	İdari masraflar ve diğer harcamalar	Sosyal koruma yardımları
2000	13 504	375	13 129
2001	21 583	609	20 974
2002	33 537	744	32 793
2003	48 438	966	47 472
2004	60 940	1 213	59 727
2005	71 131	1 792	69 339
2006	84 891	1 795	83 096
2007	97 990	1 769	96 221
2008	113 512	1 922	111 591
2009	134 522	2 032	132 490
2010	148 450	2 205	146 245
2011	171 668	2 586	169 082
2012	195 663	2 976	192 687
2013	220 429	3 982	216 446
2014	247 244	4 332	242 912
2015	280 074	5 163	274 912
2016	336 520	5 744	330 776
2017	382 639	7 108	375 531

Kaynak: TÜİK, 2018a

Tablo 5. Sosyal Koruma Yardımları, 2000-2017 (milyon TL)

Yıl	Hastalık/sağlık bakımı	Engelli /malül	Emekli/yaşlı	Dul/yetim	Aile/çocuk	İşsizlik	Sosyal dışlanma b.y.s*
2000	5 120	360	5 307	1 392	352	14	585
2001	8 909	522	8 421	2 270	537	20	295
2002	13 994	782	13 241	3 460	842	84	390
2003	18 660	1 011	20 531	5 482	1 056	165	566
2004	22 248	1 225	26 781	7 096	1 343	307	727
2005	24 412	1 442	32 228	8 205	1 790	467	795
2006	30 080	1 733	38 222	9 721	1 956	552	831
2007	32 620	2 280	45 498	11 470	2 769	602	982
2008	39 571	2 506	52 891	11 735	2 946	721	1 220
2009	47 384	3 538	63 236	11 649	3 418	1 856	1 408
2010	49 429	4 280	71 725	14 148	3 681	1 624	1 359
2011	56 046	5 654	80 243	19 200	4 603	1 739	1 596
2012	60 518	7 035	92 137	22 424	5 597	2 431	2 545
2013	65 839	8 088	104 554	25 568	6 899	2 572	2 927
2014	73 322	9 251	117 390	28 931	7 580	3 167	3 271
2015	80 463	10 124	133 515	32 719	8 901	5 263	3 927
2016	91 330	11 982	162 139	39 615	12 319	8 172	5 218
2017	103 077	13 317	185 036	44 684	14 891	8 672	5 853

*b.y.s: başka yerde sınıflandırılmayan

Kaynak: TÜİK, 2018a

Sosyal yardımlar içinde en büyük payı, emekli/yaşlı ile hastalık/sağlık bakımı kalemleri almaktadır (bkz Tablo 5). 2017 yılı itibarıyla emekli/yaşlılara yapılan harcamalar, toplam sosyal koruma yardımlarının neredeyse yarısını (%49,3) oluştururken, hastalık/sağlık bakımı %27,4 pay almaktadır. Dul ve yetimlere yönelik yardımlar %11,9; aile/çocuk yardımları %4, engelli/malülere yönelik yardımlar %3,5, işsizlik %2,3, sosyal dışlanma ise %1,6 pay almaktadır. Görüldüğü gibi engellilere yönelik sosyal koruma yardımları, toplam sosyal koruma yardımlarından aldığı pay bakımından sondan üçüncü sıradadır. Son sırada ise sosyal dışlanmaya yönelik yardımlar yer almaktadır.

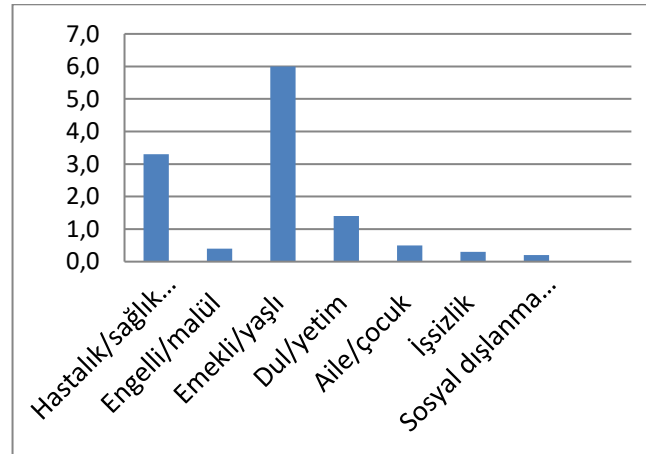
Tablo 6’da 2008-2017 yılları arasında sosyal koruma kapsamında maaş alan kişi sayıları yer almaktadır. 2008 yılında 9.693.000 kişi sosyal koruma kapsamında maaş alırken, engelli/malül maaşı alan kişi sayısı 511.000’dir. 2017 yılında 9.094.000 kişi emekli/yaşlı maaşı, 3.660.000 kişi dul/yetim maaşı, 847.000 kişi engelli/malül maaşı olmak üzere toplam 13.260.000 kişi sosyal koruma kapsamında maaş almaktadır. 2017 yılı itibarıyla sosyal koruma kapsamında maaş alan kişilerin %6,4’ü engelli/malül maaşı almaktadır. 2008-2017 dönemine genel olarak bakıldığında toplam maaş alan kişiler içinde engelli/malül maaşı alanlar ortalama %6,2, emekli/yaşlı maaşı alanlar ortalama %69,2, dul/yetim maaşı alanlar ortalama olarak %26,5 pay almaktadır.

Tablo 6. Sosyal Koruma Kapsamında Maaş Alan Kişi Sayısı, 2008-2017 (Bin Kişi)

	Toplam Maaş Alan Kişi Sayısı	Engelli/Malül Maaşı Alan Kişi Sayısı	Toplam emekli/yaşlı maaşı alan kişi sayısı	Toplam dul/yetim maaşı alan kişi sayısı
2008	9 693	511	6 853	2 493
2009	10 150	576	7 157	2 593
2010	10 510	631	7 392	2 675
2011	10 952	658	7 684	2 810
2012	11 573	710	7 944	3 135
2013	11 782	819	8 043	3 149
2014	12 009	806	8 205	3 244
2015	12 498	831	8 534	3 368
2016	12 898	840	8811	3569
2017	13260	847	9094	3660

Kaynak: TÜİK,2018a

Grafik 1’de 2017 itibarıyla sosyal koruma yardımlarının GSYİH içindeki payı gösterilmiştir. Sosyal koruma harcamaları toplamı GSYİH’den %12,3 pay alırken, sosyal koruma yardımları GSYİH’den %12,1 pay almıştır (TÜİK, 2018). Sosyal koruma yardımları içinde emekli/yaşlılara yapılan sosyal koruma yardımları, GSYİH’den en yüksek payı alırken (%6), en düşük payı sosyal dışlanmaya yönelik sosyal yardımlar almıştır (%0,2). Engelli/malülere yönelik yardımların payı ise %0,4’tür.



Grafik 1. Sosyal Koruma Yardımları/GSYİH (%), 2017

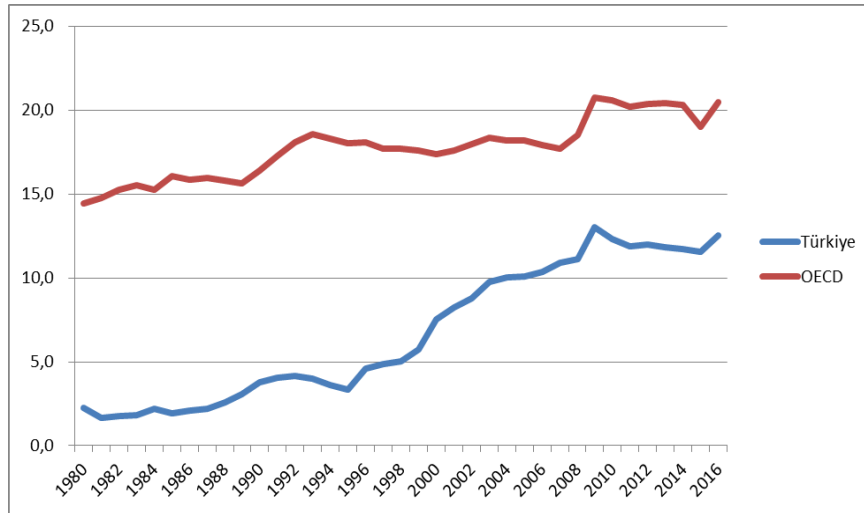
Kaynak: TÜİK, 2018b

4.ENGELLİLERE YÖNELİK KAMUSAL HARCAMALAR: OECD ÜLKELERİ VE TÜRKİYE

Bu bölümde Türkiye ve OECD ülkelerinde kamu sosyal koruma harcamaları kapsamında engellilere yönelik yapılan kamusal harcamaların 1980'lerden itibaren gelişimi incelenmiştir. Harcama verileri için OECD Sosyal Harcamalar Veri Tabanı'na (SOCX) başvurulmuştur. OECD Sosyal Harcamalar Veri Tabanı (SOCX) sosyal harcamaları, yaşlılık, dul/yetim, iş göremezlikle ilgili yardımlar (engellilik, mesleki yaralanma ve hastalık, hastalık), sağlık, aile, aktif emek piyasası programları, işsizlik, konut ve diğer sosyal politika alanları alt bileşenlerine ayırmıştır. Sosyal harcamalar, hem kamu hem de özel harcamaları kapsamaktadır. OECD SOCX veri tabanındaki kamu sosyal harcamaları, kamu kurumlarından sosyal amaçlar için yapılan tüm finansal akımları kapsamaktadır. (OECD, 2019a; OECD, 2019b; OECD, 2019c).

2018 yılında OECD ülkelerinde kamu sosyal harcamalarının GSYİH'den aldığı pay %20,1'dir. OECD'nin 2018 rakamlarına göre kamu sosyal harcamalarının GSYİH içindeki payının en yüksek olduğu ülke %31,2 ile Fransa iken, Fransa'yı sırasıyla Belçika (%28,9), Finlandiya (%28,7), Danimarka (%28) ve İtalya (%27,9) izlemektedir. 2018 yılına ait verileri olan ülkeler arasında en son sırayı %11,1 ile Güney Kore almaktadır. İrlanda (%14,4), İzlanda (%16), İsviçre (%16), Litvanya (%16,2) ve Letonya (%16,2) 2018 yılına ait verileri olan ülkeler arasında en düşük paya sahip diğer ülkelerdir (OECD, 2019a).

Grafik 2'de 1980'den itibaren OECD ülkeleri ve Türkiye'de kamu sosyal harcamalarının GSYİH'den aldığı pay gösterilmiştir. Türkiye'ye ait en güncel veri 2016 yılına ait olduğu için, karşılaştırma yapabilmek adına 1980-2016 dönemi esas alınmıştır. 2016'da OECD ortalaması %20,5 iken Türkiye'de kamu sosyal harcamalarının GSYİH'den aldığı pay %12,5'tir. Bu pay, OECD ortalamasının oldukça altındadır. Bu oranla Türkiye OECD ülkeleri arasında son sıralarda yer almaktadır. Türkiye'den daha düşük paya sahip üç ülke bulunmaktadır: Şili (%11), Güney Kore (%10,5) ve Meksika (%7,5) (OECD, 2019a).

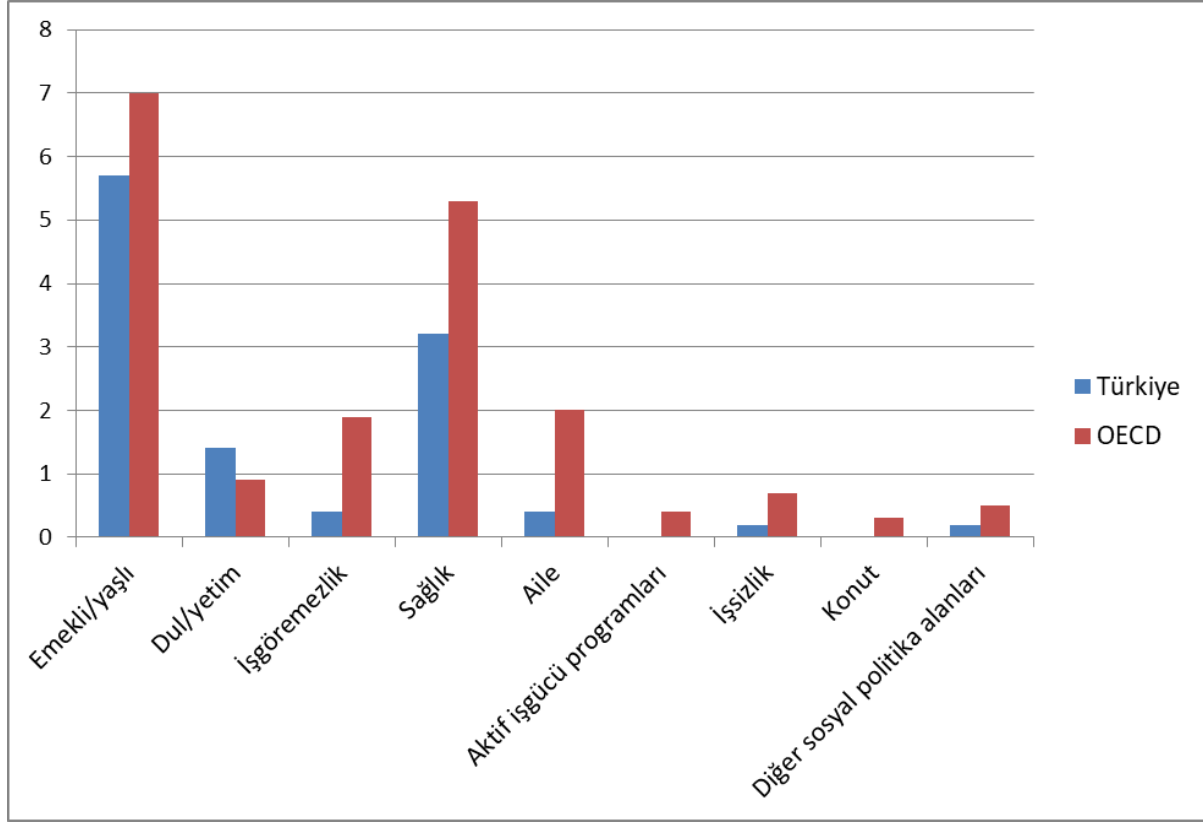


Grafik 2. Kamu Sosyal Harcamaları, GSYİH (%), 1980-2016

Kaynak: OECD, 2019a

1980 yılında OECD ortalaması %14,4 iken, Türkiye'nin payı %2,2'dir. 1980 yılına ait verisi bulunan 23 ülke içinde Türkiye son sırada yer almaktadır. İsveç %24,8 ile birinci sıradadır. Hollanda %23,3, Belçika %23,1, Avusturya %21,9, Almanya %21,8 ile en yüksek paya sahip diğer ülkelerdir. 1985 yılında verisi olan ülkeler arasında Meksika'dan (%1,9) sonraki en düşük paya sahip ülke Türkiye'dir (%2). OECD ortalaması ise %16,1'dir. 1990 yılına gelindiğinde Türkiye'deki kamu sosyal harcamalarının GSYİH'den aldığı pay %3,8'e yükselmekle birlikte, hala OECD ülkeleri (OECD ortalaması %16,4) içinde en düşük paya sahip ülkeler içindedir. 1980-2016 döneminde Türkiye, OECD ülkeleri sıralamasında son 4 ülke içinde yer almıştır (OECD, 2019a).

1980-2016 döneminde Türkiye’de oransal olarak en büyük artış 1996 yılında yaşanmıştır (bkz Grafik 2). 1995’te %3,4 olan oran %35,3 artışla 1996 yılında %4,6’ya yükselmiştir. 1996’dan 2010’a kadar artış trendinde olan kamu sosyal harcamalarının milli gelir içindeki payı, 2010-2015 döneminde düşüşe geçmiştir. Bununla birlikte 2010’lardaki düşüş, 2016 yılındaki %7,8’lik artışla sona ermiştir. OECD genelinde en büyük artışın yaşandığı yıl 2009’dur. 2008 yılında %18,5 olan kamu sosyal harcamalarının payı 2009’da %20’nin üzerine çıkmıştır (%20,7). Aynı yıl Türkiye’deki kamu sosyal harcamalarının payı %11,1’den %13’e yükselmiştir.

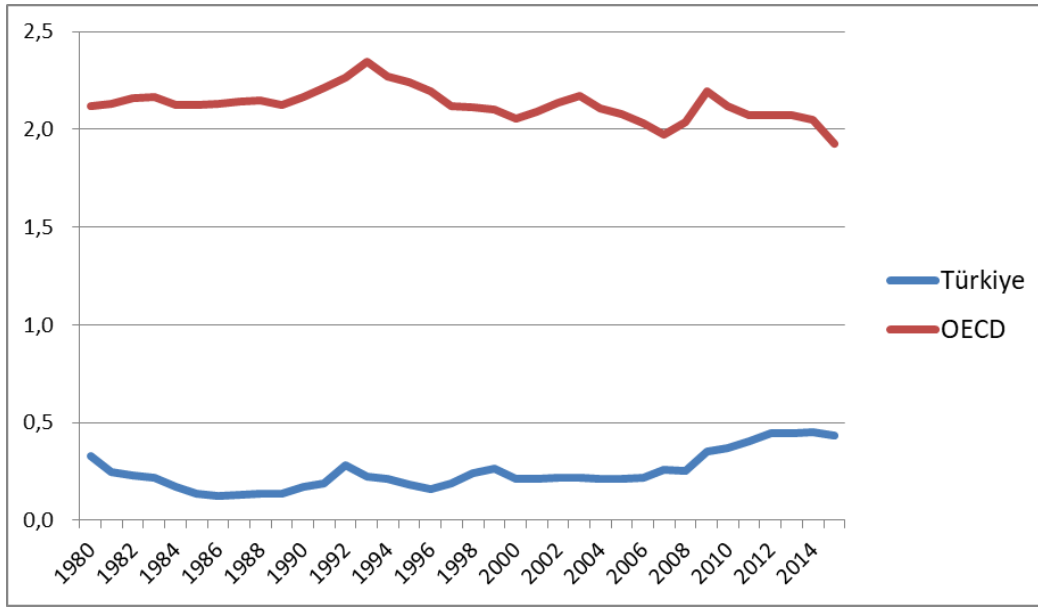


Grafik 3. Kamu Sosyal Harcamaları Bileşenleri, GSYİH (%), 2015

Kaynak: OECD, 2019a

Grafik 3’te kamu sosyal harcama bileşenlerinin 2015 itibarıyla GSYİH içindeki payı Türkiye ve OECD için verilmiştir. Karşılaştırma yapabilmek adına OECD ortalamasına ilişkin en güncel verilerin olduğu 2015 yılına ilişkin dağılım verilmiştir. Hem OECD genelinde hem de Türkiye’de GSYİH’den en çok pay alan kamu sosyal harcama türü, emekli/yaşlılara ve sağlığa yönelik yapılan harcamalardır. OECD ülkelerinde emekli/yaşlılara yapılan kamu harcamalarının payı %7, sağlığa yönelik kamu harcamalarının payı ise %5,3’tür. Türkiye için oranlar ise sırasıyla %5,7 ve %3,2’dir. Türkiye’deki kamu sosyal harcama unsurlarının GSYİH’den aldığı paylar dul ve yetimlere yönelik harcamalar dışında OECD ortalamasının altında seyretmiştir. Engellilere yönelik harcamaları da kapsayan iş göremezlikle ilgili harcamalar Türkiye’de GSYİH’den %0,4 pay alırken, OECD’de bu oran %1,9’dur. 2016 itibarıyla Türkiye’de iş göremezlikle ilgili kamu harcamaları, GSYİH’nin %0,5’ini oluşturmaktadır (OECD, 2019a).

OECD SOCX veri tabanındaki iş göremezlik konusundaki kamu harcamaları göstergesi, hastalık, engellilik ve mesleki yaralanma nedeniyle yapılan harcamaları ifade etmektedir. Engellilik/malullük maaşları, mesleki yaralanma ve hastalık maaşları, ücretli hastalık izni (mesleki yaralanma ve hastalık, hastalık), gündüz bakım hizmeti, rehabilitasyon hizmetleri, evde bakım/evde yardım hizmetleri, diğer yardımları kapsamaktadır (OECD, 2019b).



Grafik 4. İş göremezlikle İlgili Kamu Harcamaları, GSYİH (%), 1980-2015

Kaynak: OECD, 2019a

Grafik 4'te 1980-2015 yılları arasında iş göremezlikle ilgili kamu harcamalarının GSYİH'den aldığı pay gösterilmektedir. Dönem boyunca Türkiye, OECD ortalamasının altında seyretmiştir. 1980'de Türkiye'de iş göremezlikle ilgili kamu harcamalarının GSYİH'den aldığı pay %0,3 iken, 2015 itibarıyla bu oran %0,4'tür. OECD ortalaması 1980'de %2,1 iken 2015'te %1,9'a düşmüştür. Türkiye, 1980-2015 döneminde engellilik, mesleki hastalık ve yaralanma, hastalık için kamu harcamalarının GSYİH'den aldığı pay bakımından OECD ülkeleri içinde son 3 ülke içinde yer almaktadır. 1997 sonrası ise Meksika'dan sonra en düşük paya sahip ikinci ülkedir. OECD ülkeleri içinde en düşük ikinci paya sahip olan Türkiye'yi 2015 itibarıyla %0,6 ile Güney Kore, %0,7 ile Şili ve %0,8 ile Kanada izlemektedir. İş göremezlikle ilgili kamu harcamalarının GSYİH'den en çok pay aldığı ülkeler ise sırasıyla Danimarka (%4,4), Norveç (%4,3), İsveç (%4,1), Finlandiya (%3,6) ve Hollanda'dır (%3,4) (OECD, 2019a).

5. SONUÇ

Türkiye'de 1997'de Özürlüler İdaresi Başkanlığı'nın kurulmasının ardından 2000'li yıllarda engellilere yönelik yasal düzenlemelerin yoğunlaştığı görülmektedir. 2005 yılında kabul edilen Engelliler Hakkında Kanun, çerçeve yasa özelliği göstermektedir. Türkiye 2007'de imzaladığı "Engellilerin Haklarına İlişkin Sözleşme" ile engelli haklarının tesisi konusunda kararlı olduğunu uluslararası platformda da göstermiştir. Bu sözleşme, engellilere yönelik temel ilkeler, politika öncelikleri ve devletlerin bu konudaki yükümlülüklerini içermektedir. Ülkelerin mevzuatında engellilere ilişkin ayrımcı ifade ve uygulamalar varsa bunların ortadan kaldırılmasını gerektirmektedir.

Engellilik konusunda farkındalık geliştirmek ve engellilerin hizmetlere erişim konusundaki sorunlarına çözüm geliştirmek amacıyla 2010'larda EDES ve ERDEP gibi proje destek programları uygulanmaya başlamıştır. 2017-2019 bütçe döneminden itibaren uygulanmak üzere merkezi yönetim kapsamındaki kamu idarelerinin erişilebilirlik ile ilgili harcamalarının izlenebilmesi için fonksiyonel sınıflandırmanın dördüncü düzeyinde "10.1.2.05 Engellilerin Erişilebilirliğinin Sağlanması Amacıyla Yapılacak Giderler" kodu açılmıştır (Bütçe Hazırlama Rehberi, 2017-2019, 2016:6). Kamu kurumların bütçelerinde bu kodun açılması, engellilere yönelik harcamaların bütçeden izlenmesini kolaylaştıracak önemli bir uygulamadır.

Kamu politikalarında engelli haklarının tesisi, erişilebilirlik ve ulaşılabilirliğin sağlanarak sosyal hayata katılımlarının artırılmasının yanı sıra, engellilerin istihdamı konusuna özel önem verilmiştir. Bu bağlamda özellikle Aile, Çalışma ve Sosyal Hizmetler Bakanlığı, İŞKUR,

KOSGEB işbirliğine gitmiştir. Ayrıca 2012 yılından itibaren Engelli Kamu Personel Seçme Sınavı ile kamuda engelli istihdamı sağlanmaktadır.

Engellilerin durumu ve sorunlarının tespit edilmesine yönelik 2002’de “Türkiye Özürlüler Araştırması”, 2010’da “Özürlülerin Sorun ve Beklentileri Araştırması” yapılmıştır. Engelli nüfusun tespiti ve gerekli önlemlerin alınarak etkin kamu politikalarının geliştirilmesi açısından bu çalışmaların güncellenmesi gerekmektedir.

TÜİK, “Sosyal Koruma İstatistikleri, 2017”ye göre göre sosyal koruma harcamaları GSYİH’den %12,3 pay almaktadır. Sosyal koruma yardımlarının payı ise %12,1’dir. Sosyal koruma yardımları içinde emekli/yaşlılara yapılan sosyal koruma yardımları, GSYİH’den en yüksek paya sahiptir (%6). Engelli/malüllere yönelik yardımların payı %0,4 ile en düşük paya sahip üçüncü sosyal koruma yardım türüdür.

OECD ülkeleri ile karşılaştırıldığında Türkiye’nin kamu sosyal harcamaları açısından son sıralarda yer aldığı görülmektedir. OECD, SOCX verilerine göre 1980’de Türkiye’de kamu sosyal harcamalarının GSYİH’den aldığı pay %2,2 iken, 2016’ya gelindiğinde bu oran %12,5’e yükselmiştir. Bununla birlikte Türkiye 1980-2016 arasında OECD ortalamasının altında seyretmiştir. Türkiye, dönem boyunca OECD ülkeleri sıralamasında son 4 ülke içinde yer almıştır. 2015 yılına ait verilere göre, kamu sosyal harcama bileşenlerinden sadece dul/yetimlere yönelik harcamalar OECD ortalamasının üzerindedir. Engellilik, mesleki yaralanma ve hastalığa ilişkin harcamaları içine alan iş göremezlikle ilgili harcamalar, Türkiye’de GSYİH’den %0,4 pay alırken, OECD’de bu oran %1,9’dur. Türkiye, 1997 sonrası OECD ülkeleri içinde Meksika’dan sonra en düşük paya sahip ikinci ülkedir. Sosyal refah devleti anlayışının hakim olduğu İskandinav ülkeleri, iş göremezlikle ilgili harcamaların GSYİH’den aldığı pay bakımından OECD ülkeleri içinde ilk sıralarda yer almaktadır. Türkiye’nin sosyal koruma hizmetleri ve engellilere yönelik uygulamalar bakımından önemli yol kat ettiği söylenebilmekle birlikte, OECD ülkelerine göre oldukça geride kaldığı görülmektedir. Bunun için üst politika metinlerinde sıklıkla vurgulanan önlem ve uygulamaların hızla hayata geçirilmesi ve mevcut programların daha kapsamlı şekilde uygulanması önem arz etmektedir.

KAYNAKÇA

2012 Yılı Merkezi Yönetim Bütçe Kanunu, E Cetveli, 29.12.2011 tarihli, 28157 (Mükerrer) sayılı Resmi Gazete

2022 sayılı 65 Yaşını Doldurmuş Muhtaç, Güçsüz ve Kimsesiz Türk Vatandaşlarına Aylık Bağlanması Hakkında Kanun, 10.7.1976 tarihli, 15642 sayılı Resmi Gazete

5378 sayılı Engelliler Hakkında Kanun, 07.07.2005 tarihli, 25868 sayılı Resmi Gazete.

Akdoğan, A. (2014). Kamu Maliyesi, 16.Baskı, Gazi Kitabevi, Ankara.

Aile, Çalışma ve Sosyal Hizmetler Bakanlığı (2019). Projeler: Engelliler Destek Programı (EDES), <https://www.ailevecalisma.gov.tr/projeler/eyhgm-projeler/>

Aile, Çalışma ve Sosyal Hizmetler Bakanlığı, Engelli ve Yaşlı Hizmetler Genel Müdürlüğü (2019). Engelli ve Yaşlı Bireylere İlişkin İstatistiki Bilgiler, İstatistik Bülteni, Nisan.

Aile ve Sosyal Politikalar Bakanlığı (2012). 2011 Faaliyet Raporu, <https://www.ailevecalisma.gov.tr/Uploads/sgb/uploads/pages/arge-raporlar/2011-yili-faaliyet-raporu.pdf>

Aile ve Sosyal Politikalar Bakanlığı (2013). 2012 Yılı Faaliyet Raporu, <https://ailevecalisma.gov.tr/raporlar/yillik-faaliyet-raporlari/>

Aile ve Sosyal Politikalar Bakanlığı (2014). 2013 Yılı Faaliyet Raporu, <https://www.ailevecalisma.gov.tr/Uploads/sgb/uploads/pages/arge-raporlar/2013-yili-faaliyet-raporu.pdf>

- Aile ve Sosyal Politikalar Bakanlığı (2015). 2014 Yılı Faaliyet Raporu, <https://www.ailevecalisma.gov.tr/Uploads/sgb/uploads/pages/arge-raporlar/2014-yili-faaliyet-raporu.pdf>
- Aile ve Sosyal Politikalar Bakanlığı (2016). 2015 Yılı İdare Faaliyet Raporu, <https://www.ailevecalisma.gov.tr/Uploads/sgb/uploads/pages/arge-raporlar/2015-yili-idare-faaliyet-raporu.pdf>
- Aile ve Sosyal Politikalar Bakanlığı (2017). 2016 Yılı Faaliyet Raporu, <https://ailevecalisma.gov.tr/Uploads/sgb/uploads/pages/arge-raporlar/2016-yili-faaliyet-raporu.pdf>
- Buğra, A.& Adar, S. (2007) “Türkiye’nin Kamu Sosyal Koruma Harcamalarının Karşılaştırmalı Bir Analizi”, Sosyal Politika Forumu, Nisan.
- Bütçe Hazırlama Rehberi, 2017-2019, 06.10.2016 tarihli, 29849 (Mükerrer) sayılı Resmi Gazete.
- Devereux, S. & Sabates-Wheeler, R. (2004). Transformative social protection. IDS Working Paper 232. Brighton: IDS. <http://www.ids.ac.uk/files/dmfile/Wp232.pdf>
- Devlet İstatistik Enstitüsü Başkanlığı (2009). Türkiye Özürlüler Araştırması 2002, 2.baskı, Devlet İstatistik Enstitüsü Matbaası, Ankara.
- Eurostat (2019). Social Protection: Information on Data, <https://ec.europa.eu/eurostat/web/social-protection/data>
- Hagemejer, K. (2003). Social protection expenditure and performance reviews Methodological note on definitions, classifications and performance indicators <https://www.ilo.org/legacy/english/protection/secsoc/downloads/spersmet.pdf>.
- Hazine ve Maliye Bakanlığı, Bütçe ve Mali Kontrol Genel Müdürlüğü (2019). Vatandaş Bütçe Rehberi 2019, <https://ms.hmb.gov.tr/uploads/2019/04/12413vat-butce-rehberipdf.pdf>
- International Labour Organization (2007). World Social Protection Report 2017–19: Universal Social Protection to Achieve the Sustainable Development Goals, International Labour Office, Geneva.
- İstanbul Bilgi Üniversitesi İnsan Hakları Hukuku Uygulama ve Araştırma Merkezi (2019), Engellilerin Haklarına İlişkin Sözleşme, <https://humanrightscenter.bilgi.edu.tr/tr/content/132-engellilerin-haklarna-iliskin-sozlesme/>
- Kara, B. (2016). “Türkiye’de Engelli Bireylerin Yasal Hakları ve Uygulamadaki Yeri”, The Journal of Academic Social Science Studies, 48, Summer II: 249-260.
- Küçükali, A. (2015). “Engellilere Uygulanan Sosyal Yardımlar”, Sosyal ve Beşeri Bilimler Araştırmaları Dergisi, Sayı 35, Güz: 100-115.
- Metin, B. (2017). “Engellilere Yönelik Sosyal Politikalarda Yerel Yönetimlerin Rolü: Keçiören Belediyesi Örneği”, Gazi Üniversitesi İktisadi ve İdari Bilimler Fakültesi Dergisi, 19(1):320-344.
- OECD (2017). Government at a Glance 2017, OECD Publishing, Paris, http://dx.doi.org/10.1787/gov_glance-2017-en
- OECD (2019a). OECD Social Expenditure Database (SOCX), https://stats.oecd.org/Index.aspx?datasetcode=SOCX_AGG
- OECD(2019b). Public spending on incapacity (indicator). doi: 10.1787/f35b71ed-en, <https://data.oecd.org/social-exp/public-spending-on-incapacity.htm#indicator-chart>
- OECD (2019c). Social spending (indicator). doi: 10.1787/7497563b-en, <https://data.oecd.org/social-exp/social-spending.htm>
- Şeker, M. (2011). Yerel Yönetimlerde Sosyal Bütçeyi İzleme Raporu, TESEV Yayınları, İstanbul.

T.C. Cumhurbaşkanlığı, Strateji ve Bütçe Başkanlığı, Kamu Kesimi Sosyal Harcama İstatistikleri (2018). <http://www.sbb.gov.tr/wp-content/uploads/2018/11/Kamu-Kesimi-Sosyal-Harcama-%C4%B0statistikleri-1.pdf>

TUİK (2011). Özürlülerin Sorun ve Beklentileri Araştırması 2010, Türkiye İstatistik Kurumu Matbaası, Ankara.

TUİK (2013). Nüfus ve Konut Araştırması, 2011, Türkiye İstatistik Kurumu Matbaası, Ankara.

TUİK (2018a). Sosyal Koruma İstatistikleri, 26 Aralık, http://www.tuik.gov.tr/PreTablo.do?alt_id=1040

TUİK (2018b). Sosyal Koruma İstatistikleri 2017, Haber Bülteni, Sayı 27622, 26 Aralık, <http://www.tuik.gov.tr/PreHaberBultenleri.do?id=27622>

World Health Organization (2011). World Report on Disability. https://www.who.int/disabilities/world_report/2011/report.pdf

Yentürk, N. (2012). Sosyal Koruma Harcamalarını İzleme Kılavuzu, İstanbul Bilgi Üniversitesi Yayınları, İstanbul.

Yentürk, N. (2015). Türkiye’de Sosyal Koruma Harcamaları: 2006-2015, Harcama İzleme Güncelleme Notu, İstanbul Bilgi Üniversitesi Sivil Toplum Kuruluşları Eğitim ve Araştırma Birimi, Ekim.

Yentürk, N. & Yılmaz, V. (2012). STK’lar İçin Engellilere Yönelik Harcamaları İzleme Kılavuzu, İstanbul Bilgi Üniversitesi Yayınları, İstanbul.

Yılmaz, V. & Yentürk, N. (2017). “Türkiye’de Engellilere Yönelik Kamu Harcamalarının On Yıllık Seyri”, Çalışma ve Toplum, 2017/1: 59-74