

Economics and Administration, Tourism and Tourism Management, History, Culture, Religion, Psychology, Sociology, Fine Arts, Engineering, Architecture, Language, Literature, Educational Sciences, Pedagogy & Other Disciplines in Social Sciences

Vol:4, Issue:20
sssjournal.com

pp.2870-2878
ISSN:2587-1587

2018
sssjournal.info@gmail.com

Article Arrival Date (Makale Geliş Tarihi) 09/05/2018 | The Published Rel. Date (Makale Yayın Kabul Tarihi) 22/07/2018
Published Date (Makale Yayın Tarihi) 23.07.2018

ANKARA İLİNDE BULUNAN EBRU USTALARI VE ESERLERİ

THE ARTISTS WHO ARE ACCESIBLE AND LIVING IN ANKARA AND THEIR UNIQUE WORKS

Cennet Şeyma KARABACAK

Gazi Üniversitesi, Güzel Sanatlar Enstitüsü, Yüksek Lisans, seymakarabacak06@gmail.com,
Ankara/Türkiye

Prof. Dr. H. Feriha AKPINARLI

Gazi Üniversitesi, Sanat ve Tasarım Fakültesi, Tekstil Tasarımı, ferihaak@gmail.com.
Ankara/Türkiye

Doç. Dr. Sema ÖZKAN TAĞI

Gazi Üniversitesi, Sanat ve Tasarım Fakültesi, Tekstil Tasarımı Bölümü, s.tagi@gazi.edu.tr,
Ankara/Türkiye

ÖZ

Türk kültürünün yüzyıllardan bu yana süre gelen geleneksel süsleme sanatlarından biride ebru sanatıdır. Ebru, kitle ve benzeri maddelerle yoğunluğu artırılmış su üzerine, özel fırçalar yardımıyla boyaların serpilip, orada meydana gelen desenlerin kâğıda alınmasıyla yoluyla yapılan bir sanattır. Bu araştırmada Ankara ilinde bulunan ve ulaşılabilen ebru ustalarıyla görüşülerek ebru sanatıyla ilgili geçmişlerini öğrenmek, tanıtmak ve yaptıkları kendilerine özgü ebru eserlerin tespit edilerek belgelenmesini sağlamak amaçlanmıştır. Bu amaçla Ankara ilinde bulunan ve ulaşılabilen ebru ustaları ile görüşülmüş ve bu ustaların yaptığı ebru örnekleri fotoğrafları çekilerek belgelenmiştir.

Anahtar Kelimeler: Ebru Sanatı, Ankara, Ebru Atölyesi, Ebru Ustası

ABSTRACT

Marbling is one of the traditional ornamental arts that has been going on for centuries in Turkish culture. Marbling is the art of forming colorful patterns by sprinkling and manipulating the floating paints on the surface of a tickened water made by gum tragacanth and similar substances, and then transforming those patterns to a paper. The aims of this research were to learn each ebru artists' professional background and make them widely known, and determine their unique works to make a document by interviewing the artists who are accesible and living in Ankara. Therefore, marbling artists were interviewed and ebru samples were documented with photographed.

Keywords: Marbling Art, Marbling Art Studio, Marbling Artists

1. GİRİŞ

Türk kültürü yüzyıllardan bu yana sürdürülen pek çok geleneksel süsleme sanatına sahiptir. Kağıt süsleme ve bezeme sanatlarında biri olan ebru da Türk süsleme sanatları içerisinde önemli bir yere sahiptir. Ebru sanatı başlangıçta hat, tezhip ve cilt sanatlarına hizmet eden yardımcı sanat olmasına karşın günümüzde tek başına kullanılan bir sanat türü haline gelmiştir (Gülaçtı, 2012: 1).

Ebru sözcüğü Farsça asıllı olup renklerin kağıt üzerinde bulut kümeleri halindeki görünümünden dolayı bulut, bulutumsu anlamındaki “ebr” adını almıştır. Bu sözcük zamanla değişikliğe uğrayarak “ebri” daha sonra “ebru” halini almıştır (Sarı, 2008: 12). Ebre kelimesi Çağatayca'da; elbise yüzü, damarlı, dalgalı

kumaş, cüz, defter kabı yapımında kullanılan kağıt manasına gelmektedir. İpekyolu ile İran'a gelen sanat burada "ebru" (su yüzü) olarak isimlendirilmiştir. Ebru sanatı, ebru kelimesinden ebruya dönüşmüş ve bu sanatı icra edenlere "ebruzen" denilmiştir (Ok, 2012: 16).

"Ebru, kitre ve benzeri maddelerle yoğunluğu artırılmış su üzerine, özel fırçalar yardımıyla boyaların serpilip, orada meydana gelen desenlerin kâğıda alınmasıyla elde edilen bir sanattır" (Alioğlu, 2014: 40).

Ebru sanatının ne zaman başladığına ilişkin kesin bir belge yoktur. Eski kitapların ciltlerinde kapak ile kağıdı bağlayan "yan kağıdı" olarak, yazıların kenarlarında ve pervazlarında ebru kağıtlarına rastlanmıştır (Ok, 2012: 2).

Şemseddin Sami "Kamus-ı Türki" isimli eserinde ebru sanatının geçmişinin Türkistan'da Çağatay Devri'ne (XV. yüzyıl) kadar uzandığını göstermektedir Ebru sanatının tarihsel geçmişi hakkında bilgi veren çeşitli eserler bulunmaktadır. Bilinen en eski eser İstanbul Üniversitesi Kütüphanesi'nde bulunan, Mecmuatü 'l Acaib adlı eserde yer alan 1519 tarihli "Ebru" örneğidir (Alparslan, 2013: 369). Bunun yanı sıra Topkapı Sarayı'nda bulunan Arifi'nin 1539 tarihli "Gü-y-i Çevgân" adlı eserindeki ebru, Uğur Derman koleksiyonunda bulunan Maliki Deylemi hattı ile yazılan Ta 'lik kıt 'anın zeminindeki hafif ebru, Kemel Elker koleksiyonunda bulunan Fuzuli'nin 1595 tarihli "Hadikatü 's Süeda" isimli eserinin sayfaları arasında bulunan üç adet hafif ebru diğer eski tarihli ebru örneklerindedir (Adıbelli, 2005: 44).

Ebru sanatının İpek yoluyla Buhara'dan geldiği düşünülmektedir. Bu sanatla ilgili ilk yazılı kaynak 1608 tarihli "Tertib-i Risale-i Ebru" olup Uğur Derman tarafından yayınlanmıştır. Bu yazma eserde Şebek Mehmet Efendi isimli ebrucu, ebru ve ebrunun yapılışı hakkında bazı bilgiler vermektedir. O dönemde yazılan bu eserde, ebru yapımında kullanılan tekniklere bakıldığında, günümüzde kullanılan uygulanan tekniklerle aynı olduğu görülmektedir (Özdamar, 2012: 39).

Osmanlılar döneminde ebru (bir eşi daha olmayan desenlerinden yola çıkılarak) tahrifatı önlemek amacıyla devlet belgeleri ve resmi yazışmalarda zemin olarak kullanılmıştır. Avrupalı seyyahlar tarafından ebru keşfedildikten sonra değeri iyice anlaşılmıştır. Avrupalılar, ebru kâğıdının üzerinde, mermerlerde bulunan damarların yer almış olmasından dolayı bu kâğıda "Türk kağıdı", "Türk mermer kağıdı"; Araplar ise damarlı kâğıt anlamına gelen "Varaku 'l mücezza (damarlı kağıt)" demektedir. O dönemlerde Batı'ya pek çok ebru örneği ve birçok krala da hatıra defteri gönderilmiştir. 1600-1700 yılları arasında ciltçiliğin ve süslemenin de rağbet görmesi ebrunun da gelişmesine destek olmuştur (Güç, 2011: 22; Parlak, 2012: 99).

27 Kasım 2014'te UNESCO insanlığın Somut Olmayan Kültürel Mirası Temsili Listesine 'Ebru, Türk Kağıt Süsleme Sanatı' adıyla kayıt ettirilerek günümüzde önemini gittikçe artırmaktadır (Begiç, 2015, s. 589).

Bu araştırmanın genel amacı; Ankara ilinde bulunan ve ulaşılabildiğimiz ebru ustalarıyla görüşülerek bu ustaların tanıtılmasıdır. Ayrıca ustaların mesleki geçmişlerini öğrenmek ve yaptıkları özgün ebru eserlerin tespit edilerek belgelenmesini sağlamaktır.

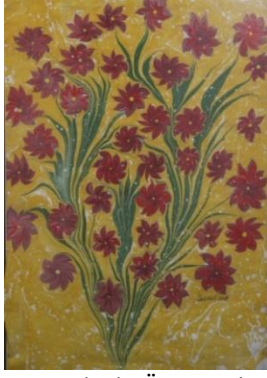
2. MATERYAL VE METOD

Bu araştırma kapsamında Ankara ilinde bulunan ve rastgele seçilenler arasından ulaşılabilen 10 ebru ustası ile görüşülerek bu ustaların yaptığı ebru örnekleri fotoğrafları çekilerek belgelenmiştir.

3. BULGULAR VE YORUM

Ankara ilinde birçok ebru ustası bulunmaktadır. Bu araştırma kapsamında Ankara ilinde ulaşılabilen ve kendilerine özgü ebru eserleri bulunan ustalardan Şebnem Selçuk, Esengül İnalpulat, Gülten Gökalp Çuhadar, Songül Sönmez, Güler Elhan, Ayşen Avcı Çavdar, Salih Elhan, Murat Elhan, Fatih Elhan ve Fatma Sema Elhan ile yapılan görüşmeden elde edilen bilgiler aşağıda sunulmuştur.

Şebnem Selçuk; 45 yaşında, üniversite mezunu olan sanatçı, ebru sanatına 25 yıl önce Ankara'da Güler Elhan ve Salih Elhan dan ders alarak başlamıştır. 10 yılı aşkın süredir Altındağ Sanat sokağındaki atölyesinde ders vermektedir. Usta, battal, şal, taraklı, çift, akkase ve çiçekli ebru çeşitlerini uygulamaktadır. Çiçekli ebru zemini olarak hafif ebruyu tercih etmektedir. Geleneksel ebru motiflerinden farklı olarak özgün çiçekler ve bahçe tarzı ebrular (Görsel 1, 2, 3, 6) kendi yaptığı ebru çeşitleridir. Battal ebru üzerine ağaç uygulamaları yapmaktadır (Görsel 4). Ayrıca battal ebru üzerine resim çalışmaları yapmaktadır (Görsel 5, 7, 8, 9).



Görsel 1. Şebnem Selçuk, Özgün Çiçek Demeti Ebru



Görsel 2. Şebnem Selçuk, Bahçe Tarzı Ebru



Görsel 3. Şebnem Selçuk, Özgün Çiçek Demeti Ebru



Görsel 4. Ve Görsel 5. Şebnem Selçuk, Baskı Üzerine Ebru Denemeleri



Görsel 6. Şebnem Selçuk, Özgün Çiçek Ebru



Görsel 7. Şebnem Selçuk, Baskı Üzerine Ebru



Görsel 8. Ve Görsel 9. Şebnem Selçuk, Baskı Üzerine Ebru Denemeleri

Esengül İnalpulat; 57 yaşında, üniversite mezunu, ebru sanatına 19 yıl önce İtalya'da başlamıştır, Yurda döndükten sonra Salih Elhan ve Peyami Gürel'den dersler almıştır. 5 yılı aşkın süredir Altındağ Sanat sokağındaki atölyesinde ders vermektedir. Daha çok battal ve gel-git ebru çeşitlerini kullanmaktadır. Çiçekli

ebru çeşitlerinden en çok gelincik (Görsel 10) kullanmayı tercih etmektedir. Geleneksel ebru motiflerinden farklı olarak manzara ve nilüfer (Görsel 10,11) ebruları sanatçının kendine özgü ebru çeşitleridir. Sanatçı ayrı ayrı yaptığı çalışmaları birleştirerek çerçeveli ebrular üretmektedir (Görsel 12, 13, 14). Geleneksel ebruları yeniden yorumlayarak değişik lale ve sümbül çalışmaları yapmaktadır (Görsel 15, 16).



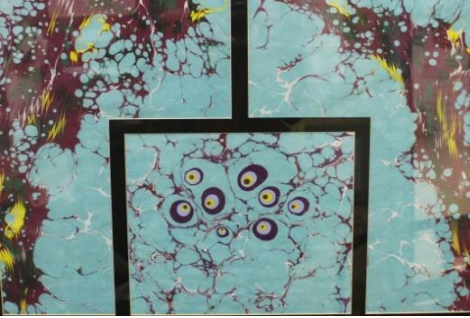
Görsel 10. Esengül İnalpulat, Manzara Ebru



Görsel 11. Esengül İnalpulat, Nilüfer Ebru



Görsel 12. Esengül İnalpulat, Gelincik Ebru



Görsel 13. Esengül İnalpulat, Nazar Boncuğu Ebru



Görsel 14. Esengül İnalpulat, Yansıma Figürü



Görsel 15. Esengül İnalpulat, Lale Ebru



Görsel 16. Esengül İnalpulat, Sümbül Ebru

Gülten Gökalp Çuhadar; 63 yaşında, üniversite mezunu, ebru sanatına 13 yıl önce Ankara'da Çankaya Belediyesi Toplumsal Dayanışma Merkezinde ebru dersi alarak başlamıştır. 10 yılı aşkın süredir Altındağ Sanat sokağındaki atölyesinde ebru tekniği ile kendi yaptığı değişik ürünler satmaktadır. Battal, şal, taraklı, kumlu-kılçıklı ve İspanyol ebru çeşitlerini daha çok kullanmaktadır. Çiçekli ebru çeşitlerinden en çok lale ve karanfil kullanmayı tercih etmektedir. Kendine özgü yaptığı ebru çeşitleri efsun ve gül ebrulardır. Gülten Gökalp Çuhadar'a ait efsun çiçeği ve gül tarzı yaptığı ebru örnekleridir (Görsel 17, 18)



GörSEL 17. Gülten Gökalp Çuhadar, Efsun Ebru



GörSEL 18. Gülten Gökalp Çuhadar, Gül Ebru

Songül Sönmez; 51 yaşında, üniversite mezunu, ebru sanatına 13 yıl önce Ankara'da başlamıştır. Meral Özcan' dan ders almıştır. 5 yılı aşkın süredir Altındağ Sanat sokağındaki atölyesinde ders vermektedir. Battal, kumlu-kılçıklı, nefli, akkase, İspanyol ve çiçekli ebru çeşitlerini daha çok kullanmaktadır. Çiçekli ebru çeşitlerinden en çok lale, karanfil ve gül kullanmayı tercih etmektedir. Geleneksel ebru motiflerinden farklı olarak bahar dalları kendi yaptığı ebru çeşididir (GörSEL 19). Kumlu ebru ile yaptığı çiçekli ebru motifleri yapmaktadır (GörSEL 20, 21). Geleneksel ebruları yeniden yorumlayarak değişik karanfil ve çift ebrulu çiçek motifleri çalışmaktadır (GörSEL 22, 24).



GörSEL 19. Songül Sönmez, Bahar Dalı Ebru



GörSEL 20. Songül Sönmez, Gül Hatip Ebru



GörSEL 21. Songül Sönmez, Menekşe Hatip Ebru



GörSEL 22. Songül Sönmez, Karanfil Ebru



GörSEL 23. Songül Sönmez, Dalgalı Ebru



Görsel 24. Songül Sönmez, Dalgalı Ebru Üzerine Çiçek Ebru

Güler Elhan; 60 yaşında, ortaokul mezunu, ebru sanatına 26 yıl önce Ankara'da başlamıştır, Salih Elhan'dan ders almıştır. 26 yılı aşkın süredir Altındağ Sanat sokağındaki atölyesinde ders vermektedir. Battal, şal, taraklı, çift ve İspanyol ebru çeşitlerini daha çok kullanmaktadır. Çiçekli ebru çeşitlerinden en çok lale, papatya ve gül kullanmayı tercih etmektedir. Geleneksel ebru motiflerinden farklı olarak ay çiçeği ve ağaç ebruları kendi yaptığı ebru çeşitleridir (Görsel 25, 26). Geleneksel çiçekli ebru motiflerini kendine özgü tarz da çalışmaktadır (Görsel 27, 28).



Görsel 25. Güler Elhan, Ağaç Figürlü Ebru



Görsel 26. Güler Elhan, Ay Çiçeği Ebru



Görsel 27. Güler Elhan, Lale ve Sümbül Ebru



Görsel 28. Güler Elhan, Lale ve Papatya Ebru

Ayşen Avcı Çavdar; 49 yaşında, üniversite mezunu, ebru sanatına 16 yıl önce Ankara'da başlamıştır, İbrahim Kırçak ve Bahtiyar Hira'dan ders almıştır. 11 yılı aşkın süredir Altındağ Sanat sokağındaki atölyesinde ders vermektedir. Battal, taraklı, çift ve çiçekli ebru çeşitlerini daha çok kullanmaktadır. Çiçekli ebru çeşitlerinden en çok lale, karanfil, papatya menekşe, gelincik ve gül kullanmayı tercih etmektedir. Geleneksel ebru motiflerinden farklı olarak stilize lale ve gelincik ebruları kendi yaptığı ebru çeşitleridir (Görsel 29, 30).



Görsel 29. Ayşen Avcı Çavdar, Lale Ebru



Görsel 30. Ayşen Avcı Çavdar, Gelincik Ebru

Salih Elhan; 79 yaşında, ortaokul mezunu, ebru sanatına 32 yıl önce Ankara'da başlamıştır, Fuat Başar ve Alparslan Babaoğlu'ndan ders almıştır. 36 yılı aşkın süredir ders vermektedir. Battal, şal, taraklı, çift ve İspanyol ebru çeşitlerini daha çok kullanmaktadır. Çiçekli ebru çeşitlerinden en çok lale, papatya, gül kullanmayı tercih etmektedir. Geleneksel ebru motiflerinden farklı olarak ağaç ve manzara ebruları kendi yaptığı ebru çeşitleridir (Görsel 31, 32).



Görsel 31. Salih Elhan, Ağaç Figürlü Ebru



Görsel 32. Salih Elhan, Ağaç Figürlü Ebru

Murat Elhan; 42 yaşında, yüksek lisans mezunu, ebru sanatına çocukluğunda Ankara'da başlamıştır, Salih Elhan ailesinden ders almıştır. 25 yılı aşkın süredir Hanımeli sokağındaki atölyesinde ders vermektedir. Battal, şal, taraklı, çift ve İspanyol ebru çeşitlerini daha çok kullanmaktadır. Çiçekli ebru çeşitlerinden en çok karanfil kullanmayı tercih etmektedir. Geleneksel ebru motiflerinden farklı olarak ağaç ve lale ebruları kendi yaptığı ebru çeşitleridir (Görsel 33, 34).



Görsel 33. Murat Elhan, Lale Ebru



Görsel 37. Murat Elhan, Lale ve Karanfil Ebru

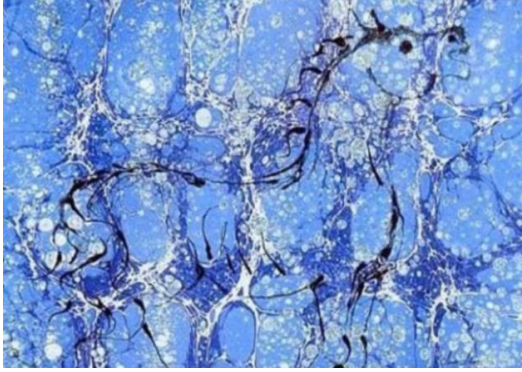
Fatih Elhan; 39 yaşında, üniversite mezunu, ebru sanatına çocukluğunda Ankara'da başlamıştır, Elhan ailesinden ders almıştır. 25 yılı aşkın süredir Hanımeli sokağındaki atölyesinde ders vermektedir. Battal, şal, taraklı, çift ve İspanyol ebru çeşitlerini daha çok kullanmaktadır. Çiçekli ebru çeşitlerinden en çok karanfil

kullanmayı tercih etmektedir. Geleneksel ebru motiflerinden farklı olarak ağaç ve manzara ebruları kendi yaptığı ebru çeşitleridir (Görsel 35).

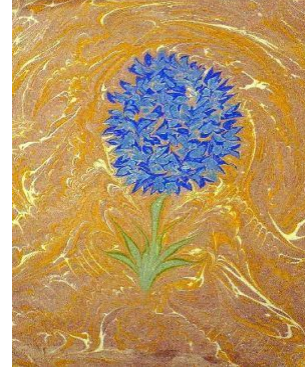


Görsel 35. Fatih Elhan, Figürlü Ebru

Fatma Sema Elhan; 38 yaşında, üniversite mezunu, ebru sanatına çocukluğunda Ankara’da başlamıştır, Elhan ailesinden ders almıştır. 16 yılı aşkın süredir ebru eserleri çalışmaktadır. Battal, şal, taraklı, çift ve İspanyol ebru çeşitlerini daha çok kullanmaktadır. Çiçekli ebru çeşitlerinden en çok karanfil kullanmayı tercih etmektedir. Geleneksel ebru motiflerinden farklı olarak manzara ve sümbül ebruları kendi yaptığı ebru çeşitleridir (Görsel 36, 37).



Görsel 36. Fatma Sema Elhan, At Figürlü Ebru



Görsel 37. Fatma Sema Elhan, Sümbül Ebru

4. SONUÇ VE ÖNERİLER

Son yıllarda ebru sadece kâğıda değil tekstil, ahşap, seramik gibi farklı yüzeylere uygulanmasıyla popülerliği artan bir sanat haline gelmiştir. UNESCO tarafından 'Ebru, Türk Kağıt Süsleme Sanatı' adıyla kayıt ettirilerek günümüzde önemini gittikçe artırmaktadır.

Geleneksel olarak ebru ustası olabilmek için bir ebru ustasından icazet almak gerekirken günümüzde ustaların açtıkları kurslarla ticari yöne doğru kaymaktadır. Diğer taraftan ise bu kurslar sayesinde farklı kesimlerden ve her yaşta insanın ebru ile tanışması mümkün olabilmektedir. Ebru ustaları öğrencileriyle birlikte yaptıkları eserlerle sergiler açarak, fuarlarda stantlar kurarak ebru sanatının halka sevdirilmesinde önemli bir rol üstlenmektedirler.

Günümüzde teknolojinin gelişmesine paralel olarak bu geleneksel sanatın temsilcilerinin sosyal medyayı kullanarak çektikleri görüntüleri ve yaptıkları eserleri paylaşmaları ve daha geniş kitlelere ulaştırmaları mümkün olmaktadır. Bunun yanında ebru ile uğraşan kişilerin bir araya gelmesini sağlayan platformların ve sanatsal etkinliklerin sayılarının artması ustaların birbirlerini tanımalarını ve paylaşımlarının artmasını sağlayacaktır.

KAYNAKÇA

Adıbelli, S. T. (2005). “Dekoratif Ürünlerde Ebru”, Yüksek Lisans Tezi, Selçuk Üniversitesi Sosyal Bilimler Enstitüsü, Konya.

Alioğlu, E. (2014). “Proje Tabanlı Öğrenme Yaklaşımının Ortaokul 6. Sınıf Görsel Sanatlar Dersi Ebru Ünitesinin Öğrenci Başarısına, Tutumuna Ve Kalıcılığa Etkisi”, Yüksek Lisans Tezi, Dicle Üniversitesi Eğitim Bilimleri Enstitüsü, Diyarbakır.

- Alparslan, E. (2013). “Ebru İle Ciltlenmiş El Yazması Eser Ciltlerinin İncelenmesi (Kütahya Vahit Paşa Yazma Eser Kütüphanesi Örneği)”, E-Journal of New World Sciences Academy, Sayı 8(4), s. 368-378.
- Barutçugil, H. (2010). “Geçmişten Günümüze Ebru Sanatı Ve Çağdaş Bir Yorum İle Günümüz Tekstiline Uygulanması”, Yüksek Lisans Tezi, Haliç Üniversitesi Güzel Sanatlar Fakültesi, İstanbul.
- Begiç, H. N. (2015). “Unesco Dünya Kültürel Miras Listesinde Yer Alan Geleneksel Türk Ebru Sanatında Yeni Yorumlar”. Türkiyat araştırmaları dergisi, 37, 587-605.
- Bulut, E. (2015). “Bisküvi Seramik Yüzeyle Ebru Tekniğinin Uygulanması”, Yüksek Lisans Tezi, Dokuz Eylül Üniversitesi Güzel Sanatlar Enstitüsü, İzmir.
- Dere, Ö. F. (2007). “Ebru Sanatı Tarihçe, Malzeme, Uygulama”, 2. Baskım. İstanbul Büyükşehir Belediyesi Sanat ve Meslek Eğitimi Kursları(İSMEK) Yayınları, İstanbul.
- Gülaçtı, S. (2012). “Bahtiyar Hıra'nın Ebru Sanatına Ve Eğitimine Katkısı”, Yüksek Lisans Tezi, Gazi Üniversitesi Eğitim Bilimleri Enstitüsü, Ankara.
- Güç, E. (2011). “Geleneksel Türk Sanatlarından Ebru'nun Fen Eğitiminde Kullanılması (Muğla Üniversitesi Örneği)”, Yüksek Lisans Tezi, Muğla Üniversitesi Eğitim Bilimleri Enstitüsü, Muğla.
- Ok, B. (2012). “Ebru Sanatçılarından Hikmet Barutçugil'in Ebru Sanatındaki Yeri ve Barut Ebrusu”, Yüksek Lisans Tezi, Gazi Üniversitesi Eğitim Bilimleri Enstitüsü, Ankara.
- Özdamar, H. (2012). “Ebru Tekniğinin Farklı Yöntemlerle İşlenmiş Deri Malzeme Üzerine Uygulanması”, Yüksek Lisans Tezi, Süleyman Demirel Üniversitesi Güzel Sanatlar Enstitüsü, Isparta.
- Parlak, Y. (2012). “Ebru Sanatçısı Alparslan Babaoğlu Ve Hocası Mustafa Düzgünman,” Akdeniz Sanat Dergisi, Sayı 5(9),s. 97-111.
- Sarı, H. (2008). “Mustafa Düzgünman'ın Ebru Sanatına Ve Eğitimine Katkısı”, Yüksek Lisans Tezi, Gazi Üniversitesi Eğitim Bilimleri Enstitüsü, Ankara.
- Sönmez, G. (2007).”Gelenekselden Günümüze Ebru”, İnkılap Yayınları, İstanbul.
- Uzunca, G. (2012). “Ebru Sanatının Tekstilde Kullanımı”, Yüksek Lisans Tezi, Gazi Üniversitesi Eğitim Bilimleri Enstitüsü, Ankara.