

# BUDA HEYKELLERİ VE SEMBOLLERİ

## Statues and Symbols of Buddha

Doç. Dr. Canan ZÖNGÜR

Muğla Sıtkı Koçman Üniversitesi, Bodrum Güzel Sanatlar Fakültesi, Heykel Bölümü, Muğla/TÜRKİYE

ORCID ID: <https://orcid.org/0000-0002-5665-0112>

### ÖZET

Budizm tarihi geçmişi 2500 yıl öncesine dayanan ve Hindistan'dan başlayarak Çin, Kore, Japonya dahil uzak doğuda birçok ülkeyi kapsayan bir yaşam felsefesi ve bir dindir. Kurucusu Sidhartha Guatama Kuzey Hindistan'da Sakyaların Prensi iken yaşamdan elini eteğini çekerek Budalık mertebesine erişmiş ve ölene kadar öğretilerini yaymaya devam etmiştir. Ölümünden sonra takipçileri dini ritüelleri gerçekleştirmek için heykeller, semboller ve tapınaklar yapmışlardır. Dini sanat açısından son derece zengin bir coğrafya olan Hindistan'da ortaya çıkması Hinduizm'le bazı ortak inanç ve sembollerin oluşmasına neden olsa bile zamanla Budizm'in kendi biçim anlayışı ve metaforları oluşmuştur. Buda heykelleri temelde belli konuları ve hareketleri içeren ve ikonografik açıdan çözümlenebilen gestaltlar oluşturulmaktadır. Belli jestlerin, objelerin ve duruşların ne anlama geldiği bazı detaylar ya da efsaneleri bilince çözümlenebilmektedir. Bu araştırma da günümüzde tüm uzak doğu ülkelerinde ve 20. yüzyıldan sonra da Batı'da takip edilen Buda'nın yaygın olarak görülen heykel ve sembolleri irdelenerek genel bilgi ve bakış açısı sağlamak amaçlanmaktadır.

**Anahtar Kelimeler:** Buda, heykel, sembol, Bodhisattva, mudra

### ABSTRACT

Buddhism is a life philosophy and religion that dates back 2500 years and covers many countries in the far east, including China, Korea, Japan, starting from India. While founder Siddhartha Guatama was the Prince of Sakya in North India, he gave up from life and reached the rank of Buddha and continued to spread his teachings until his death. After his death, his followers made sculptures, symbols, and temples to perform religious rituals. Even though its emergence in India, which is a very rich geography in terms of Religious Art, has created some common beliefs and symbols with Hinduism, Buddhism has its own understanding of shape and metaphors over time. Buddha statues are basically gestalts that contain certain subjects and movements and can be analyzed in an iconographic way. Some details or legends of what certain gestures, objects and postures mean can be resolved into consciousness. In this research, it is aimed to provide general information and perspective by examining the widely seen statues and symbols of Buddha, which is followed in all the Far Eastern countries and in the West after the 20th century.

**Keywords:** Buddha, statues, symbol, Bodhisattva, mudra

## 1. GİRİŞ

Buda kelimesi Sanskritçede aydınlanmış kişi, beden isteklerini yenerek tanrısal bilgiye ulaşan ermiş demektir. Buddha ve Boudha olarak yazılan Buda: Hint inançlarında kelime olarak bazen tanrı, bazen peygamber bazen de mesih olarak geçer. Fakat bu adla ünlenen en önemli kişi Budizm'in kurucusu Gautama'dır (Hançerlioğlu, 2013, 90).

Araştırmacıların çoğu geleceğin Buda'sının büyük olasılıkla MÖ.558 yılının nisan mayıs aylarında doğduğunu kabul etmektedir. Küçük bir ülkenin kralı olan Suddhodana ile onun ilk eşi Maya'nın oğludur; onaltı yaşında evlenmiş, yirmi dokuz yaşında saraydan ayrılmıştır. Yüce ve tam uyanışa MÖ 523'ün nisan veya mayıs ayında erişmiştir ve hayatının geri kalanında çağrısını yaydıktan sonra, MÖ.478'in kasım ayında 80 yaşında son nefesini vermiştir (Eliada,2003, 86).

Siddhartha Gautama "Sakyaların Bilgesi" adıyla bilinir, savaşçı kastına mensup Sakya ailesi prenslerindedir. Dünyadan elini eteğini çekerek, kendini terbiye etmeyi savunan Brahmanlardan eğitim almış ancak onların çileciliğini reddetmiştir. Kuzey Hindistan'ın Bihar'ın Bodhgaya bölgesindeki Bodhi yani bilgelik ağacının altında yaptığı meditasyonlar sonucunda Budalık olarak bilinen aydınlanmış kozmik bilince ulaşmayı başarmıştır. Yaşamının geri kalanını Kuzey Hindistan'daki tüm kastların üyelerine mesajını yaymaya adanmıştır. Öldükten daha doğrusu Buda terminolojisine göre Nirvanaya ulaştıktan sonra çalışmalarını sayıları artmaya devam eden müritleri sürdürmüştür (Honour and Fleming, 2016, 219).

*Budizm, kurucusunun kendini ne tanrının peygamberi ne de onun temsilcisi ilan ettiği, üstelik Tanrı-Yüce Varlık düşüncesini bile reddeden tek dindir. Ama o kendisini Uyanmış(Budha) olduğunu söyler ve bu noktadan hareketle ruhani rehber ve üstat olduğunu ileri sürer. Onun tebliği insanların kurtuluşunu amaçlar. Bu soteriyolojik çağrısı bir din haline getiren ve tarihsel Siddharta kişiliğini oldukça erken bir dönemde tanrısal bir varlığa dönüştüren de onun bu kurtarıcılık ünüdür. Budist din alimlerinin teolojik spekülasyonlarına ve masallaştırma çabalarına, Buda'yı mitsel bir kişilik veya bir güneş simgesi olarak gören Avrupa kaynaklı kimi yorumlara karşın, bu kişiliğin tarihselliğini inkâr etmek için bir neden yoktur (Eliada2003, 86).*

Buda'nın yaşadığı dönemde Hindistan'da kast sistemi olarak bilinen sosyal sınıf sistemi katı biçimde uygulanmıştır. Bu sisteme göre, bir insanın toplumdaki konumu, doğduğu andan itibaren belirlenmekte ve asla değişmemektedir. Kast sisteminde genel olarak dört sınıf vardır. En yüksek kast Brahminler (rahipler), ikinci kast Savaşçılar, üçüncü kast tüccarlar, en düşük sınıf dokunulmazlardı bunlar tüm önemli işleri yapan köle muamelesi gören işçi ve hizmetçilerdi. Buda, haksız kabul ettiği bu sistemi kınadı. Her kastta kötü ve zalim insanların bulunduğu dikkat çekti. Suç işleyen herhangi bir kişi, hangi kasta ait olursa olsun karması tarafından cezalandırılırdı. Bu nedenle Buda'ya göre, bir kişinin kastını belirlemesi gereken doğumu değil iyi ve kötü eylemleriydi (Pruthi,2004,5-6).

Bu noktada Hinduizm ve Budizm'de yer alan bazı kavramları açıklamakta yarar var. Her iki dine de "Samsara" inancı vardır. Bunun anlamı Sanskritçe'de "varoluş döngüsü" olarak tercüme edilir. Sürekli tekrarlanan doğum ve ölüm döngüsü yani reenkarnasyona inanılır. Bu dine göre bir kişinin şu anki yaşamı, yaşamlarından sadece biridir. Her yaşam bireyin karmasını yani gelecekteki yaşamını belirler (Ross, 2009,35). Chandra'nın (2001) kitabında Karma inancı şu şekilde yer almaktadır. Karma inancında benden ölmekte ve ruh ölmemektedir, ancak ruhun aldığı yol geçmiş eylemlerle belirlenir. Eski bedenin eylemleri bedenle birlikte ölmez, geçmişteki eylemler ruha bağlıdır ve ruhun seyahat yoluna karar verir. Zengin ya da fakir olarak doğmanız önceki hayatınızdaki hareketleriniz yüzündendir. Ruh karmanın ağır yüküyle bir hayattan diğerine seyahat eder.(s171-172), Buda, bu döngünün başlangıcı olmadığını ancak gerçeği algılayarak sona erdirilebileceğini öğretmiştir. Bu yol aydınlanma yani Nirvana (Moksha) ya ulaşarak mümkün olmaktadır. Nirvanaya ulaşıldığı zaman Samsara'dan çıkmanın mümkün olduğunu öğretir ve takipçilerine, bilginin Sekiz aşamalı asil yolunu takip etmelerini tavsiye eder. Bunlar doğru görüş, doğru saik, doğru söz, doğru eylem, doğru hayat tarzı, doğru gayret, doğru kendine hakimiyet ve doğru meditasyonu izleyenlere selamet yolunu açmıştır (Honour ve Fleming, 2016, 219).

Meditasyon Buda tarafından 2500 yıl önce öğretilmiş uygulamadır. O zamandan bu yana geleneğin temelini oluşturmuştur. Sözlü bir geleneğe dayanır. Meditasyon kim ve ne olduğuna ilişkin sezgisel deneyimleri engelleyecek düşünce ve fantezilerden sıyrılmayı öğretir. Sürekli zihinsel aktivite ayrık benlik yanılmasını sürdürür ve bu çaba kişiyi bitap düşürür. Yaşanmış geçmiş daha gerçekleşmemiş gelecek zihni meşgul eder. Olacaklardan duyulan endişe, kaygı, pişmanlık korku, öfke duyguları üzerinde zihin düşünürken bulunulan mekân ve ana dair farkındalık kayıp gider. Meditasyon bu düşünce kaygı girdabında, duygu ve algıların kovalanmasından sıyrılıp özgürlük hissine kavuşturur. Hayaller aleminden ziyade şimdiki anda yaşayabilme becerisi kazanılmasını sağlar (Hope ve Loon, 2008, 38-30).

Budizmi resmi din olarak ilk defa Hindistan'da Ashoka kralı benimsemiştir. Şiddete başvurmamaya dayanan bir hayat biçimini oturtmak adına Budist yaşam tarzını ve herkes için adalet önemini vurgulamıştır. Yönetim tarzı sevecendir. Hem insan hem de hayvanlar için hastaneler açmış su kuyuları yaptırmıştır. Ashoka önceleri eğitilmiş ve imtiyazlı sınıflara sunulmaktan öteye gitmeyen Budizm'i popüler bir din haline gelmesine yardımcı olmuştur. 9.Yüzyıldan itibaren Hindistan sosyal değişimle çalkalanan bir yer haline almış ve sıradan insanlara büyük oranda hitap eden yeni bir anlayışına dönüşen Hinduizm etkisiyle Budizm'in hitap gücü azalmıştır. 11.yüzyılda ülke Müslüman işgaline uğramış ve 13. yüzyılın sonuna gelindiğinde Budizm anavatanında ortadan tamamen kaybolmuştur. Bununla beraber Asya, Tibet, Çin, Kore ve Japonya'da farklı Budist okullar sağlam temellere oturmuş haldedir (Hope ve Loon, 2008, 60).

Budizm'in farklı kültürlerde yayılmasıyla birlikte her kültürün kendi biçim ve sanat anlayışı olmasına rağmen bazı konularda ortak bir sanat anlayışı gelişmiştir. Bu araştırmada Buda'nın heykel ve sembollerinin nasıl biçimlendiği? Bunların anlamları irdelenerek Hindistan'dan başlayarak tüm

Uzakdoğu'yu kapsayan bu inanış ve felsefenin ürettiği sanat olan Buda heykelleri ve sembolleri üzerinde durularak literatüre katkı sağlamak amaçlanmaktadır.

## 2. BUDA HEYKELLERİ, HAREKETLERİ VE SEMBOLİK ANLAMLARI

Buda'nın öğretileri ve takipçileri yayıldıkça bu inancın sanatsal yapıtları da ortaya çıkmaya başlamıştır. Hindistan dini sanat açısından çok zengin bir bölgedir. Budizm'le birlikte bu anlayışı simgeleyen eserler yaygınlaşmıştır. Budizm'in ilk sanatsal örnekleri Drahma çarkı, Stupalar, arslan heykeli, Bodhi ağacı gibi antropomorfik olmayan eserlerdir.

*Kuzey Hindistan'da ve Afganistan'da birinci yüzyılda Kuşhan'lar tarafından kurulmuş Budist imparatorluk, Budizm'in doğasında önemli birtakım değişimler olduğu döneme denk gelmektedir. Buda, artık yalnızca örnek bir insan değil bir tanrı olarak değerlendirilmektedir ve kullanılan simgeler, bu yeni tanrının imgesini çizmekte yetersiz kalmaktadır. Bu yüzden Buda'ya bir insan imgesi kazandırılmıştır. İlk yontuları Yunan ve Roma örneklerinde olduğu gibi ağır kumaş kıvrımları içinde onun fiziksel gerçekliğini vurgulamaktadır. Ancak zamanla Buda'nın bu imgesi değişim geçirmiştir. Kısa bir süre sonra titizlikle yontulmuş basit bir güneş diski eklenmiş ve giysiler giderek daha stilize ve transparan bir görünüm kazanmıştır. Yeni imajın, zamanlar ötesi maneviliği, Buda'nın Nirvanaya erişmiş olmasını desteklemektedir. Devasa heykeller, onun güç ve ilminin kolaylıkla tanınabilir imgelerini oluşturmaktadır (Hollingsworth, 2003,134-135).*

İnsan biçiminde ilk Buda imgesi Kuşhan İmparatorluğunun muhtemelen M.S.78'de hükümdarı olan Kanişka'nın bastırıldığı sikkelerde belirmektedir. Görsel 1 Bu küçük figürlede tarihlerdeki Buda imgelerinin, uşinişa (saçlarının topuz formu) örneğinde olduğu gibi, birçok ayırıcı özelliğini, üstün manevi bilgiyi belirten çıkık alnını, ışıltılı prenslik devrinde taktığı ağır mücevherler nedeniyle sarkmış kulaklarını, şefaath belirten bir hareketle sağ elini yukarı kaldırışını, manastır kıyafetlerini ve baş ile bedeninin arkasındaki kutsallık halelerini bir araya getirmektedir (Honour ve Fleming, 2016, 225).



Görsel 1. M.S. 1 yüzyıl Boston

Buda asana adı verilen dört farklı duruşta tasvir edilir. Oturan, ayakta duran, yürüyen ve uzanan. Her duruş yaşamının farklı evresini belirtir. Aydınlanma sırasında oturur ve meditasyonda olduğunda en sık görüldüğü duruş oturan Buda'dır. Görünüşünden gülümsemesine, el hareketlerine, Buda ile ilgili her şey sembolik anlamlar taşır. Wilkinson, 2009, 164

Görsel 2 oturan Buda, Batı Tibette Buda shakyamuni yeryüzüne aydınlanmasına tanıklık ettiği anı hatırlatarak dünyaya sağ eliyle dokunma (bhumisparsha mudra) hareketi yapar. Sol eli meditasyon hareketi (dhyana mudra) kucagında durur. Buda'nın saç kıvrımları mavi pigmentle boyanmış başlığındaki dekoratif unsurlar altın rengindedir. Heykellerin bu şekilde renklendirilmesi Tibet'te yaygındır. M.S. 320-550 Gupta döneminde Buda'nın kıyafeti tüm vücudunu sarar. M.S. 800-1200 Pala döneminin doğu Hindistan sanatının etkisi, kare yüz, belirgin göz kapakları zayıf karın bölgesi Kaşmir bölgesinin genel özelliğidir. Çok çeşitli olmasına karşın bu özellikleri ile kategorize edilebilir (Phaiton, 2007, 524). Buda'nın bu duruşu genel olarak aydınlanma sürecini anlatan ilk heykeldir ve en fazla görülen pozlarından biridir.



**Görsel 2.** Shakyamuni Buda, M.S.1075, Pirinç ve toz boya Tibet

Görsel 3'te yer alan Buda heykeli aydınlanmanın ikinci aşamasını anlatır. Pakistan Khyber-Pakhtunkhwa eyaleti, Gandhara bölgesi, Takh-ibahi manastırında bulunmuştur. Gandhara bölgesindeki büyük atölyelerden birinin ürünü olan heykel gri taştan ustalıkla yontulmuştur. Dramatik bir ifadesi olan yüzü, kıvrımlı pelerini ve doğal görünümlü tepesinde toplanmış saçları ile ayakta duran buda heykellerinin iyi bir örneğidir. Başının arkasında yer alan yuvarlak biçimli disk aydınlanmayı temsil etmektedir. Ağız ve çenesinin etrafında ki boya kalıntıları bir zamanlar yaldızlı bir boya ile renklendirildiğini göstermektedir. Hayatının aşamalarını anlatan heykellerinde bu örnek aydınlanma sonrasında öğretilerini yaymak için ayağa kalkmasını anlatır (Anonim 1).



**Görsel 3.** Ayakta Buda heykeli, 95cm, M.S. 200, Gandhara, Ashmolean Müzesi, Oxford

Asya'da Buda'nın dört geleneksel pozlarından biri olan oturan, ayakta, yürüyen ve uzanan heykellerinden yürüyen Buda heykeli örneği Görsel 4 Hermitage müzesi koleksiyonunda yer alan 15.yüzyılda Sri Lanka da yapılan bronz heykeldir. Bu poz da aydınlanmadan hemen sonra Buda öğretilerini yaymak üzere hareketini ve annesine öğretisini anlattığı anlamına gelmektedir. Bedeni yumuşak hatlarla verilmiş giysi detayları fazla olmayan heykelde sağ kolunun formu fil hortumuna benzeyen anatomik olarak mümkün olmayan stilize edilmiş formdadır (Anonim 2).



Görsel 4. Yürüyen Buda heykeli, Hermitage Müzesi, M.S.15.

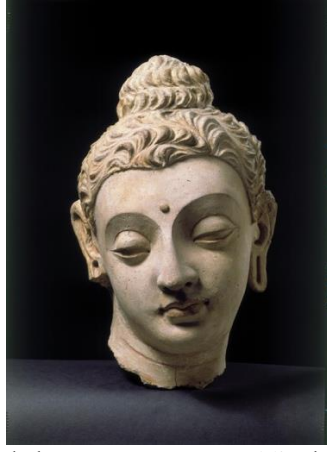
Görsel 5'te uzanmış Buda heykeli görülmektedir. Çin'de M.S. 8-9 Yüzyılda Mogao mağarasında mono blok olarak yontulmuş heykel Buda'nın uzun ve aydınlanma yolunu öğretmeyle geçmiş yaşamının son zamanlarında uzanmış ve dinlenen bir pozda temsil edilmektedir. Stratton,2004,215)



Görsel 5. Parinirvana Buda, Mogao Mağarası, M.S. 8-9 Tang Hanedanlığı

### 2.1. Buda'nın başı, el hareketler ve ayakları

Genel olarak Buda heykelleri yukarıda bahsedilen dört pozda yer alır fakat detaylara bakıldığında Buda heykellerinde her hareket, her jest, her obje özel anlamlar içerir. Buda'nın başı olarak Görsel 6'da ilk ve tipik örneklerinden birini görmek mümkündür. Buda'nın yaygın olarak bilinen bu güzel başı aslında büyük boyutlu bir yüksel rölyefin parçasıdır. Alçıdan yapılmış heykel kalıptan alınmış yüz ve saçların elle şekillendirilmesiyle oluşturulmuştur. Gandharan bölgesindeki kazılarda bu tarz kalıplara rastlanmıştır. Yaşamının her aşamasında heykelleri yapılmış olan Buda'nın gençlik dönemini yansıtan ilk örneklerden biridir. Bu renkli heykelde dudak, göz kapakları ve saçlarında boya kalıntıları vardır. Büste Buda'nın karakteristik işaretleri yer almaktadır. Bunlar arasında Hint stillerinden farklı olarak grek-roman tarzında başın tepesinde yapılmış topuz(usnisha) bulunur. Sembollerden diğeri alındaki işareti (urna) uzatılmış kulak memeleri görülmektedir (Anonim 3).



**Görsel 6.** Buda büstü, M.S. 4-5, Renkli Alçı, Afganistan,

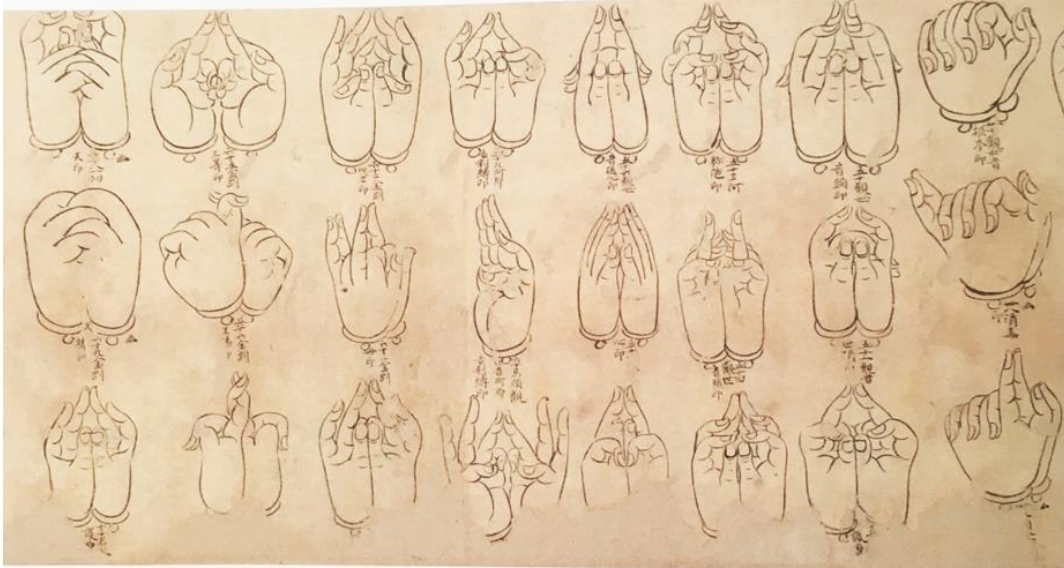
Genel olarak Buda heykellerinin baş kısmında tepede toplanmış topuz saç (Ushnisha) bazı büstlerinde alev biçiminde bir taç yer almaktadır. Kaşlarının arasında alnında yer alan (Urna) sembolü üçüncü göz olarak tabir edilir ve kutsal vizyonunu temsil eder. Kulakları dikkat çekicidir kulak memeleri uzamıştır. Nedeni prenslik dönemlerinde taktığı ağır küpelerden olduğu söylendiği gibi bilgeliğini de yansıttığına inanılır. Görsel 7’de yer alan Buda’nın kulağında deniz kabuğunun içe doğru kıvrılan formu yer almaktadır. Bu form onun bilgeliğini ve ruhani derinliğini sembolize etmektedir. Sessiz kalmayı ve dinlemeyi, meditasyon yapmayı ve kendini kaynağın rezonansına açmayı sembolize eder. Ayrıca deniz kabuğunun sesi kutsal Om sesine çıkarır (Ronnberg, 2010, 212).



**Görsel 7.** Buda’nın kulağı, M.S.713-803, Emie dağı, Çin

Buda heykellerinde ellerin duruşlarının önemli anlamları vardır. Bu anlamlar aslından Hindu kültürüyle ortaktır. Sanskritçede “hasta” el, kol ile “mudra” damga anlamına gelmektedir. M.Ö 1500’ lerde kutsal gösterimler sırasında mantra denilen dinsel formülleri yinelerken rahipler tarafından kullanılan el hareketlerinden kaynaklanan deyimlerdir. Ayrıca geleneksel olarak saptanmış yirmi dört mudra vardır fakat en fazla kullanılan altı mudra vardır. Bunlar Buda’nın yaşamının belli anların karşılığını bulan el hareketleridir (Barba ve Savarese, 2017, 157).

Görsel 8’de Japon Budist rahip tarafından çizilmiş mudralar yer almaktadır. Buda heykellerindeki duruşları anlamak için rehber niteliğindedir. Budist ikonografisinde, Buda ve takipçileri tarafından tasarlanan nihai gerçekleri ortaya çıkarmak için kullanılan el hareketleri mudra serisini tasvir etmektedir. Yirmi dört adet olan el hareketlerinden bazıları çift el simetrik biçimde iken bazılarında iki elin hareketleri farklıdır. Eller vücudun en etkili kısımlarıdır ve el hareketleri tarih boyunca kültürler tarafından kullanılmıştır. Eller aynı zamanda iştme gücünü ve olanlar içinde etkili iletişim kurmasını sağlamak için geliştirilen işaret dillerinin temelini oluşturur. Her elle yirmi yedi kemik ve parmaklardaki esneklik oldukça farklı hareket üretme olanağı vermektedir ( Phaidon, 2017, 80).



**Görsel 8.** 30x25cm, M.S.11-12, Metropolitan Müzesi, Newyork, Mürekkep çizim

Budizm’de en yaygın olarak görülen Mudralar ve anlamları şöyledir.

**Abhaya mudra;** Bu mudra korkusuzluk, koruma anlamına gelen Sanskritçe bir terimdir. Sağ elin avuç içi göğüs seviyesinde dışa dönüktür. Korumayı ve barışı sembolize eder. Korkuyu yok etme anlamına gelir (Carroll ve Carroll 2013,34) (Görsel 9a).

**Anjali Mudra;** “Selamlama” veya “sunmak” anlamına gelen Sanskritçe bir kelimedir. Yogaya başlamak için selamlama hareketidir. Ellerin avuç içleri kalp hizasında bir araya getirilir. Ayrıca Hindistan’da ve Asya’da “Namaste” kelimesiyle nazikçe selamlama jesti olarak yaygındır (Carroll ve Carroll 2013,44) (Görsel 9b).

**Bhumisparsha mudra;** Kelime Sanskritçe “dünyaya dokunmak” anlamına gelir. Yer tanığı mudrası olarak bilinir. Sağ elin beş parmağının tümü yere degecek şekilde uzatılmış olan bu mudra Buda’nın aydınlanmasına tanıklık etmek için yeryüzü tanrıçası Sthavara’yı çağırdığında Buda’nın bodhi ağacının altındaki aydınlanmasını sembolize eder. Sağ el sağ diz üzerinde yerleştirilir sol el ise avuç içi yukarı doğru kucığında düz tutulur. Bu el bilgelik, Samsara ve Nirvana birliğini sembolize eder (Saunders,1985,80) (Görsel 9c).

**Dharmachakra mudra;** Sanskritçede Drahma çarkı anlamına gelir. Bu Mudra Buda’nın hayatındaki en önemli anlardan birini, aydınlanmasından sonra arkadaşlarına ilk vaazını sembolize eder. Böylece Drahma’nın öğretisinin tekerleğin hareketi ile hareket ettiğini gösterir. Bu mudra her iki elin baş parmağı bir daire oluşturmak için işaret parmağın uçlarına dokunur. İki elin kalan üç parmağı uzatılmış olarak kalır (Saunders,1985, 94) (Görsel 9d).

**Duyana mudra;** Bu mudra, meditasyon, iyi yasa üzerinde yoğunlaşma ve manevi mükemmelliğe ulaşma mudrasıdır. Rivayete göre Buda Bodhi ağacının altında meditasyon yaparken bu jestle meditasyon yaptığını inanılmaktadır. Bu jest, eskiden beri meditasyon ve konsantrasyon egzersizleri sırasında yogiler tarafından da benimsenmiştir. Düşüncenin, duyguların ve huzurun mükemmel dengesini göstermektedir(Saunders,1985, 85)(Görsel 9e).

**Gyan mudra;** Sanskritçede Gyan bilgi, bilgelik ve bilinç anlamına gelmektedir. Bu mudra kişinin bilgiye karşı duyarlılığını sembolize eder ve meditasyonda yüce evrensel hakikati deneyimlemek için kullanılır (Upadhaya, 2006,11)(Görsel 9f)

**Varada mudra;** Bu mudra iyilik, merhamet ve şefkat verme anlamına gelmektedir. Kişinin kendisini insan kurtuluşuna adanması anlamına gelir ve genellikle sol el ile yapılır. Kol dirsekten öne doğru bükülür ve avuç içi karşıya parmaklar aşağı dikey biçimde yer alır. Bu mudra nadiren tek başına yapılır genellikle bir el Abhaya mudra diğer el varada mudra şeklindedir (Saunders,1985, 51) (Görsel 9g).



a)Abhaya mudra hareketi



b)Anjali Mudra hareketi



c)Bhumisparsha mudra hareketi

g)Varada mudra hareketi



d)Dharmachakra mudra hareketi



e)Duyana mudra hareketi



f)Gyan mudra hareketi

### Görsel 9. En yaygın kullanılan mudra örnekleri

Buda'nın ayakları bedeninin diğer bölümleri gibi sembolik anlamlar içerir, yaygın olarak Budist tapınaklarda rastlanan Görsel 10 Afganistan'da Gandhara bölgesinde ikinci yüzyılda yapılmıştır. Sembolik olarak yontulmuş olan stilize Buda ayak izleri Buda'nın sembolü olan gamalı haç (Swastikas), Dharmachakra (yasa) çarkı gibi sembollerle bezenmiştir. Rölyefte yer alan soldaki figür naga (erkek) ve sağda yer alan figür nagini (kadın) başlarındaki yılanlarla tanımlanan küçük tanrılardır. Buda aydınlanmaya ulaştıktan sonra bastığı yerde izler bıraktığına inanılmaktadır. Bu izlere, Buda'nın varlığının kanıtı olarak ibadet edilmektedir hem de Nirvanaya ulaştıktan sonra yokluğunun işareti olduğuna inanılmaktadır. Bu ikonik olmayan semboller Buda'nın antropomorfik görüntülerinin ilk kez Greko-Roma sanatından etkilenen Gandhara'da yapılmıştır. Daha önce Buda altında aydınlanma elde ettiği Bodhi ağacı, öğretilerini temsil eden drahma çarkı ya da ayak izleriyle sembolize edilmiştir. Hindu ve Budist kültüründe ayaklar kirlili olarak kabul edilir ve ayakkabılarla bir tapınağa veya eve girmek ya da ayakları birine yöneltmek hakaret sayılır. Ancak tanrıların ayakları kutsaldır ve birinin kafasını tanrının ayaklarına dokunması bir bağlılık eylemi olarak görülmektedir. ( Phaiton Press, 2019:81).



Görsel 10. Budanın ayak izleri, M.S. 2 Yale Üniversitesi Sanat Galerisi



## 2.2 Buda'nın sembolleri olan bitkiler

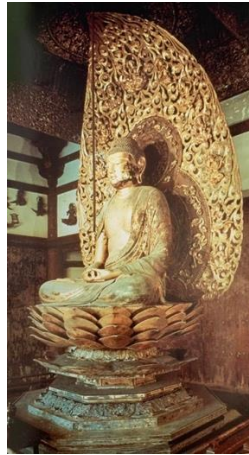
Buda'yı sembolize eden diğer obje ve canlılar ise oldukça fazladır. En yaygın olarak heykel ve resimlerinin yer aldığı kompozisyonlarda Buda Bodhi ağacının altında, nilüfer çiçeğinin üzerinde oturur ve meditasyon yapar. Görsel 11'de Batı Tibet'te yer alan Tholing manastırında yapılmış M.S. 11-13 yüzyıl minyatürlerinden bir örnektir. Bu dönemde Budizm uzun baskı döneminden sonra Rönesans yaşamış Budizm sanatında da üretken ve başarılı eserler ortaya çıkmıştır. Bu tabloda yer alan mimari kompozisyonun merkezinde Buda yer almakta ve daha önce bahsedilen yasa çarkını çevirme hareketi (dharmachakra mudra) hareketini yapmaktadır. Oturuşu lotus denilen meditasyon pozundadır. Resimde Budizmi'nin önemli sembollerinden çift aslan ve dönen tüylü kuşlar ona eşlik eder. İki yanın da dikey sütunlar yer alır. Buda'nın başının üstünde önemli sembollerinden biri olan Bodhi ağacı ve ağacın dallarında bir çift cennet kuşu yer alır (Paiton,2007, 243).



**Görsel 11.** Buda resmi, M.S. 11, Kağıt üzerine mürekkep, boya ve altın 11,6x10,7 cm, Cleveland müzesi, Ohio

Buda'nın tasvir edildiği heykel ve resimlerde önemli sembollerinden biri de Nilüfer çiçeğidir. Bu çiçek Hint sanat ve kültüründe önemli sembolik anlamlar içerir. Hint mimarisinde ve tapınak girişlerinde Nilüfer çiçeği yapraklarının içeri girenlere iyi şans verdiğine inanılır. Budist felsefesinde ise Bitkinin çamurlu sular, cehalet ve usandırıcı doğum ve yeniden doğuş döngüsünü (samsara) temsil ederken bitkinin sudan yükselen sapı Budist öğretinin özünü, insanın basit doğası üzerinde yükselebileceği düşüncesini simgelemektedir. Su yüzeyinde açan goncasi bir saflık imgesi olarak görülür açılmış çiçek ise aydınlanmayı temsil eder. Lotus Budist ikonografisinde de önemli yer tutar. Buda tasvirleri çoğunlukla stilize lotus tahtında Padmasana (Sanskritçe Lotus anlamına gelmektedir) ya da Lotus pozunda oturur (Wilkinson,2009, 87).

Görsel 12'de 11. yüzyılda ahşaptan yontulmuş Buda heykeli yer almaktadır. Altın renkli Buda Lotus yapraklarında oturur ve aydınlanmanın ışığını yansıtır.



**Görsel 12.** Aydınlanmış Buda heykeli, M.S.11, Byodo-in Tapınağı, Japonya

### 2.3 Buda'nın sembolleri olan heykeller ve objeler

Buda'nın yaygın olan bilinen sembolleri ve objeleri, Om sembolü, Çan, Enso sembolü, Arslan, Mala, Swastika sembolü, Yasa çarkıdır.

**Arslan;** Binlerce yıldır aslan kraliyet, güç ve cesaretin sembolü olmuştur. Bu nedenle aslan Buda'nın kraliyet kökenini, aynı zamanda adaletsizliğe meydan okuma insan acılarını hafifletme cesaretini sembolize eder. Budizm'de Sakya aslanı olarak anılır ve tüm tapınaklarda kutsal yerlerde kamu binalarının girişinde çift aslan görmek mümkündür (Beer,2003,63) (Görsel 13a).

**Çan;** Antik çağlardan bu yana tapınak çanları rahipleri meditasyon ve törenlere çağırır. Meditasyon sırasında çanın sesi, takipçilere şu ana odaklanmasına günlük endişeleri bırakmasına yardımcı olur. Bu nedenle rüzgar çanları, sesleri ile huzurlu ve meditatif alanlar yaratmak için stupa ve tapınak saçaklarına asılır. Zilin çemberi Buda'nın sesinin sembolüdür (Görsel 13b). Aynı zamanda bilgeliği ve merhameti temsil eder. Pek çok çeşitte, boyutta ve stilde çan mevcuttur ( Beer, 2003,92) (Görsel 13b).

**Enso sembolü;** Daire şeklindeki form Zen Budist okulunun kutsal sembolüdür. Japon hat sanatının yaygın konularından biridir. Güç, zarafet, evren, tek fikirlilik gibi pek çok şeyi temsil eder. Enso anın tezahürü, mutlak aydınlanmanın bir ifadesidir. Bütünlük ve tamamlanmanın evrensel sembolüdür. Aydınlanma çemberi sonsuzluk çemberi olarak adlandırılır. Her şeyin başlangıcını ve sonunu yaşam çemberini ve varoluşun bağlılığını ifade etmektedir. Boşluk ve doluluk varlık ve yokluğu, sonsuzluğu ve hiçliği anlatır (Tanase,2010,23) (Görsel 13c).

**Mala;** Bir ipin üzerine dizilmiş 9, 21 veya 108 boncuktan oluşur ve her bir boncuk bireyi temsil eder. Bununla birlikte birey yalnız değildir bütünü oluşturmak için diğer parçalara ihtiyaç duyar. Tüm boncuklar birbiriyle bağlantılıdır. Birey olarak ayrı olduğumuzu düşünsük bile aslında bir bütünün parçasıyızdır felsefesini benimser. Hepimiz birlikte yaşayan varlıklarız. Yaşamla bu bağlantıya Buda doğası denilmektedir. Mala ile bir mantranın boncukları hareket ettirerek tekrarı pozitif manevi bir enerji oluşturur (Beer,2003,189)(Görsel 13d).

**Om sembolü;** Hinduizm'in ve Budizm'in ortak sembollerinden biridir (Görsel 13a). Kutsal hecedir. Ulaşılmak istenen sadelik ve ılımlı hedeftir. Geçmiş, şimdi ve gelecek hepsini bu tek ses içinde barındırır. Üç Sanskrit harfinden oluşur aum, om yapar. Meditasyon sırasında Om sesi çıkarıldığından kozmik titreşimle bağlantı kurulur evrensel olan enerji yakalanır (Zöngür, 2017) (Görsel 13e).

**Swastika sembolü;** Kelime Sanskritçe "svastika"dan türetilmiştir ve anlamı iyiliğe elverişlidir. Sembolün tarihi 5000 yıl öncesine kadar uzanır. Farklı kültürlerde örneğin Mezopotamya sikkelerinde, İskandinavya'da Thor'un çekicinde, Erken Hristiyan ve Bizans sanatında, hatta Orta Amerika'da Mayalarda görmek mümkündür. II. Dünya savaşında Almanya bayraklarında yer almıştır. Hindistan'da Hindular, Jainler, ve Budistlerin en yaygın kullanılan uğurlu sembolü olmaya devam etmektedir. Budist geleneğinde gamalı haç Buda'nın ayaklarını veya ayak izlerini sembolize eder. Genellikle yazıtların başına ya da sonuna yerleştirilir. Modern Tibet Budistleri onu bir giyim dekorasyonu olarak kullanırlar. Budizm'in yayılmasıyla birlikte gamalı haç Çin ve Japonya ikonografisine geçmiş ve burada bolluk, refah ve uzun yaşamın simgesi haline gelmiştir (Beer, 2003,97)(Görsel 13f).

**Yasa (Drahma) Çarkı;** Önemli bir ikon olan Yasa çarkı (Görsel 13g) Buda'nın öğretisini, ondan parçalarda uygulamanın farklı yönlerini işaret eder. Bordürü konsantrasyon, okları bilgelik, göbeği disiplin anlamına gelir. Yasa çarkının kolları Nirvana'ya giden Sekiz aşamalı Asil Yolu (doğru anlayış, doğru düşünce, doğru konuşma, doğru eylem, doğru rızık, doğru çaba doğru farkındalık ve doğru konsantrasyon) simgeleri (Wilkinson, 2009, 167).

Bu verilen örneklerin dışında da inci, deniz kabuğu, dilenci kasesi, altın balık, geyik, boş taht, şemsiye, vazo, ejderha, safran rengi ve bunlar gibi pek çok sembol vardır ve her birinin özel anlamlar içerir.



a) Aslan heykelleri



b) Çan



c) Enso Sembolü



d) Mala



e) Om Sembolü



f) Swastika sembolü



g) Yasa (Drahma) çarkı

Görsel 13. Buda'nın sembolleri

#### 2.4. Bodhisattva heykelleri

Bodhisattva kelimesi Sanskritçe (hedefi uyanış olan) anlamına gelmektedir. Budizm'de ise uyanışı arayan Buda olma yolunda bir birey için kullanılmaktadır. Erken Budizm döneminde Buda'nın Guatama olarak yaşadığı hayattan önceki hayatlarında Budalığa erişene kadar yaşadığı hayatlarda başından geçen halk hikayelerini kapsamaktadır. Daha sonra özellikle Tibet, Çin Kore ve Japonya'da, Bodhisattvalar Budist edebiyatında ve sanatında yaygın figürler haline gelmişlerdir. Çok sayıda hikâyede sıradan hatta mütevazı insanlar başkalarını kurtarmak için ortak formlar alan büyük Bodhisattvalar olarak ortaya çıkmıştır. Anonim 4

Bodhisattva, kurtuluş yolunu bencil bir tarzda sadece kendisi için arayan kişiyi kendisinden düşük bir kişi olarak görüp, başkalarına da bu konuda yardım edebilmek için dünyaya tekrar tekrar yeniden doğan kişiye verilen addır (Smith, 2010,182). Budizm'de Buda heykellerinden dışında farklı biçim ve cinsiyette görülen figürler Bodhisattva heykelleridir. En yaygın olarak tanınanlar Maitreya, Avalokiteshvara, Guanyin, Manjushri, Bodhisattvalardır (Wilkinson,2009,66)

**Maitreya Bodhisattva;** Geleceğin Buda'sı olarak bilinir. Görsel 14 Kore ulusal müzesinde yer alan bu zarif heykel mum yok etme tekniğiyle çok iyi bir işçilikle yapılmıştır. Maitreya düşünceye dalmış, oturan genç bir erkek bedeniyle tasvir edilmiştir. Oturuş pozisyonu Buda heykellerinden farklıdır. Bir eli yanağında diğer eli sol dizinin üzerindeki ayağındadır. Sol ayağının altında nilüfer çiçeği vardır. Genç ve zayıf bir erkek bedeniyle tasvir edilmiştir. Başına bir taç takar. Geleceğin Buda'sı olarak adlandırılan bu heykel Guatama Buda'nın heykeli değil Aydınlanmış kişi anlamına gelen Buda heykelidir. (Sponberg ve Hardacre 2010, 10)



**Görsel 14.** Geleceğin Buda'sı Maitreya M.S.7 Kore Ulusal Müzesi

**Avalokiteshvara Bodhisattva;** Bu önemli figür, Çin'de Guanyin, veya Kuanyin, Japonya'da Kannon olarak görülmektedir. Budizm'de en popüler figürlerden biridir. Sonsuz şevkat ve merhametin simgesidir. Avalokiteshvara yer yüzündeki her bireyin acıdan ve ölümden serbest kalması ve Samsara'dan kurtularak Nirvana'ya ulaşması için kendi Budalığını ertelemesini simgeler. Tibet'te, Moğolistan'da, Kamboçya'da ve Tayland'ta Dünyanın efendisi anlamında Lokeshvara olarak bilinir. Görsel 15'te 11 başı ve 42 kolu bulunan bu heykel Tibet'te M.S. 1400-1500 yıllarında yapılmıştır. Farklı ülkelerde bu heykellerin pek çok varyasyonları bulunmaktadır ve coğrafi konuma göre fiziksel özellikleri çeşitlilik göstermektedir. İnsanüstü özellikleri olan formlar eklenmiştir. Her bir yüzün ve elin farklı anlamları vardır.(Chandra, 1988, 9)



**Görsel 15.** Avalokitesvara Bodhisattva heykeli, M.S.15, Özel Koleksiyon

**Guanyin Bodhisattva;** Çin'de Guanyin Sri Lanka da Natha Deva Japonya' Kannon'dur. Guatama Buda ve gelecekteki Buda Maritreya'nın çıkışı arasında yer alır. Avalokiteshvara Hindistan'da 3-7 yüzyıllarda tanınarak yükselmiştir. Çin'de ise Guanyin olarak M.S. 1 yüzyıldan başlayarak 6. Yüzyıla kadar tüm Budist tapınaklarına yayılmıştır. Erken dönemlerde Guanyin örnekleri erkektir. Zarif hatlara sahip olsa bile hafif bıyığı ile erkek olduğu anlaşılmaktadır. Ancak 11.yüzyıldan bu yana Guanyin kadın figürü olarak görülmektedir. Genç ve güzel bir kadın heykeliyle betimlenen ve ibadet edilen bodhisattva figürü Kore, Japonya, Vietnam Burma, Tayland, Kamboçya ve Güneydoğu Asya'nın Pasifik kıyılarında özellikle Çinlilerin çoğunlukta olduğu bölgelerde sıklıkla görülmektedir. Görsel 16 Çin'in Kuzeyinde bulunan bu nadir ahşap heykel Guanyin'i temsil etmektedir. Günümüzde bile Güney ve Doğu Asya ve Çin'in genelinde ibadet edilen ve inanılan bir figürdür. Merhamet tanrıçası olarak ta adlandırılır ve kadınların ve

gezinlerin koruyucusu olarak tanrıçalaştırılmıştır. Parça ahşaplardan yontulmuş ve daha sonra bir araya getirilmiştir. Lotus pozunda oturan elleri, vitarka mudra şeklinde yontulmuş heykel kırmızı ve altın renginde boyanmış hafif ve kibarca gülümseyen dingin bir ifadeyle yer almaktadır( Gungwu,2018,31)



**Görsel 16.** Guanyin Bodhisattva heykeli, Ahşap, tutkal, mineral pigment boya, altın, M.S. 1100, Mineapolis, Mineasota

**Manjushri Bodhisattva;** Budizm'in en ikonik figürlerinden biridir. Büyük bilgeliğin Bodhisattvası olarak bilinir. Ezoterik Budizm'de "meditasyon ilahı" olarak bilinir. Manjushri Sanskritçede "nazik zafer", "asil ve yumuşak olan" anlamına gelmektedir. Budist manastırlarında meditasyon salonlarında kütüphane ve çalışma salonlarında Manjushri Bodhisattva tasvirler bulunur ve bilgiyi ve iç görüyü temsil eder. Tasvirlerinde sağ eliyle alevli bir kılıç ve sol elinde mavi bir nilüfer çiçeği tutar (Donaldson,2001,159).



**Görsel 17.** Manjusri Bodhisattva Heykeli, M.S. 11, taş ve boya, Kuzey Hindistan, Özel Koleksiyon

**Keşiş Budai;** Bazı kaynaklarda geleceğin Buda'sı Maitreya Bodhiattva olarak belirtilen bu figür Çin ve Japonya'da yaygın olarak görülmektedir. 10. yüzyılda Çin'de yaşayan ve insanlara yardım etmek için kolunda bez torba taşıyan ve bu torbanın adıyla anılan Budai yaşamı boyunca insanlara yardımcı olan ve sevilen bir Budist rahip olarak yaşamıştır. Yaşamının son dönemlerinde yazdığı yazılarda kendisinden Maitreya Bodhiattva'nın renkarne olmuş hali olarak bahsettiği için sonraki dönemlerde geleceğin Budası şeklinde anılmıştır. Şişmanlığı ve gülen yüzü mutluluk simgesi, göbeği ise evrenin bilgeliği sembolize eder. Görsel 18'de Fujian eyaletinde beyaz porselenden yapılmış Budai heykeli yer almaktadır. (Anonim 5)



Görsel 18. Budai Heykeli, M.S. 17, Beyaz Porselen, 18x17x14cm, Metropolitan Müzesi

### 3. SONUÇ

Bu çalışmada Buda'nın hayatı ve Budizm'in gelişimi ile ilgili genel bilgiler verildikten sonra Buda Heykelleri plastik ve ikonografik olarak irdelenmiştir. Örnek olarak verilen heykellerin belli hareket, duruş ve jestlerle betimlendiği görülmektedir. Bu heykeller farklı anlamlar içeren Buda'nın yaşamının belli dönemlerini anlatan dört pozda betimlenmektedir. Heykelin bulunduğu coğrafyaya göre biçimsel bazı değişiklikleri olsa bile genel duruş ve biçim anlayışının ortak olduğu görülmektedir. Buda genel olarak oturan, ayakta, yürüyen ve uzanan biçimde, dört farklı duruşta tasvir edilmiştir. Fakat farklı el hareketleri ile yani mudralarla değişik varyasyonlar oluşmakta ve anlamlar mudralara göre değişmektedir. Diğer yandan yukarıda bahsi geçen bazı objeler, bitkiler ya da çizimler de Budizm'e ya da Buda öğretilerine göndermeler yapmaktadır. Budist sanat içinde önemli yeri olan Bodhisattva heykellerine de yer verilmiştir. Kim? oldukları nasıl? ortaya çıktıkları ve zaman içinde kültürlere göre isimleri ve biçimlerinin farklılık göstermesi üzerinde durulmuştur. Çalışmada Uzak doğuda hemen her ülkede tapınaklarda dini ve kutsal yerlerde, kamu binalarında, evlerde ve turistik mekanlarda göze çarpan Buda heykelleri ve sembolleri genel olarak açıklanmıştır. Elbette 2500 yıllık kadim bir geçmişi olan bu kültür ve sanatı açıklamak kolay değildir. Fakat ülkemiz sanat eğitiminde batı sanatı odaklı olmasından dolayı bu konuya dikkat çekmek ve literatüre katkı sağlamak amaçlanmıştır.

### KAYNAKÇA

Anonim 1 <https://www.ashmolean.org/standing-figure-buddha> Erişim Tarihi: 15.03.2020

Anonim2.<https://www.hermitagemuseum.org/wps/portal/hermitage/digitalcollection/06.%20Sculpture/363552> Erişim Tarihi: 15.03.2020

Anonim 3 <http://collections.vam.ac.uk/item/O25038/head-of-the-buddha-sculpture-unknown/> Erişim Tarihi: 15.03.2020

Anonim 4 <https://www.britannica.com/topic/bodhisattva> Erişim Tarihi: 15.03.2020

Barba, E. & Savarase, N. ( 2017), *Oyuncunun Gizli Sanatı*, Tiyatro Antropolojisi Sözlüğü, (Çev: Candan, A.) İstanbul Üniversitesi Bilgi Yayınları 583

Beer, R. (2003) *Tibetan Buddhist Symbols*, Serindia Publications, Inc.Chicago

Carroll, C. ve Carroll, R, (2013), *Mudras of India*, Sİnging Daragom, London

Chanrda,S.(2001) *Encyclopedia of Hindu Gods ans Goddesses*, Sarup&Sons, New Delhi

Donaldson, T.E. (2001) *Iconography of The Buddhist Sculpture of Orrissa*, Inrida Gandhi National Centre arts Abhinav Publications

Eliada, M, (2003), *Dinsel İnançlar ve Düşünceler Tarihi*,(Çev: Ali Berktaç) Kabalcı Yayınevi, İstanbul.

- Hançerlioğlu.O, (2013) *Dünya İnançları Sözlüğü*, Remzi Kitabevi, İstanbul.
- Hollingsworth. M,(2003) *Dünya Sanat Tarihi*, (Çev: Küçükerdoğan. R, ve Ergüder. B), İnkılap Kitabevi Baskı Tasisleri, İstanbul.
- Honour, H. ve Fleming, J. (2016). *Dünya sanat tarihi*, Alfa Basım Yayım Dağıtım, İstanbul.
- Hope, J, & Loon, B.V.(2008), *Buda, Doğunun Bilgelikliğini Anlamak için Çizgibilim*, NTV Yayınları, İstanbul.
- Gungwu, W. (2018) *Chinese Religion in Malesia*, Koninklijk Brill NV, Leiden, Netherlands
- Phaiton, P. (2007). *30,000 Years Of Art: The Story Of Human Creativity Across Time And Space*, Phaidon Press Limited, China.
- Phaiton, P. (2017). *Anatomy, Exploring the Human Body*, Phaidon Press Limited, China.
- Pruthi, R.K. (2004), *Indian Caste System*, Discovery Publishing House, New Delhi
- Ronberg, A. (2010). *The Books of Symbols, Taschen*, Printed in Latvia.
- Ross, H.F. (2008) *The Meaning of Life in Hinduism and Buddhism*, Beacon Press, Boston
- Saunders, E.D. *Mudra, A Study of Symbolic Gesture in Japanese Buddhist Sculpture*, Princeton University Press, New Jersey
- Upadhaya P.T.R. (2006) *Mudra Vigyan*, Dimond Books New Delhi
- Smith, J.D. (2010) *Budizm'in Gizli Öğretisi*, Sınır Ötesi Yayınları, İstanbul
- Sponberg, A., ve Hardacre,(2010) H.Maitreya, *The Future Buddha*, Cambridge University Press, UK
- Stratton, C. (2004), *Buddhist Sculpture of Northern Thailand*, Buppha Press, USA
- Tanase, M. (2010) *Mastering the Void*, Publisher lulu.com, ISBN:978-0-557-42618-8
- Wilkinson.K, (2009) *Semboller ve İşaretler*, (Çev:Toksoy, S), Alfa yayınları.

### Görseller Listesi

- Görsel 1 Buda rölyefi olan Kanişka altın sikke Kaynak: Honour, H. ve Fleming, J. (2016). Dünya sanat tarihi, Alfa Basım Yayım Dağıtım, İstanbul
- Görsel 2 Shakyamuni Buda Kaynak: Phaiton, P. (2007). 30,000 Years Of Art: The Story Of Human Creativity Across Time And Space
- Görsel 3 Ayakta Buda Heykeli Kaynak: <https://www.ashmolean.org/standing-figure-buddha> Erişim Tarihi: 15.03.2020
- Görsel 4 Yürüyen Buda <https://www.hermitagemuseum.org/wps/portal/hermitage/digital-collection/06.%20Sculpture/363552> Erişim Tarihi: 15.03.2020
- Görsel 5 Uzanan Buda heykeli, <https://hammer.ucla.edu/programs-events/2016/08/body-of-the-buddha-art-of-the-dunhuang-temples-with-d-neil-schmid> Erişim Tarihi: 15.03.2020
- Görsel 6 Buda Büstü Kaynak: <http://collections.vam.ac.uk/item/O25038/head-of-the-buddha-sculpture-unknown/> Erişim Tarihi: 15.03.2020
- Görsel 7 Buda'nın kulağı Kaynak: Ronberg, A. (2010). The Books of Symbols, Taschen, Printed in Latvia
- Görsel 8 24 Mudralar Kaynak: Phaiton, P. (2017). Anatomy, Exploring the Human Body, Phaidon Press Limited, China
- Görsel 9 En yaygın Mudra örnekler; P. (2007). 30,000 Years Of Art: The Story Of Human Creativity Across Time And Space
- Görsel 10 Buda'nın ayaklar Kaynak: Kaynak: Phaiton, P. (2017). Anatomy, Exploring the Human Body, Phaidon Press Limited, China

Görsel 11 Phaiton, P. (2007). 30,000 Years Of Art: The Story Of Human Creativity Across Time And Space

Görsel 12 Phaiton, P. (2007). 30,000 Years Of Art: The Story Of Human Creativity Across Time And Space

Görsel 13 Buda'nın sembolleri Kaynak: Kişisel Arşiv

Görsel 14 Maitreya Bodhisattva heykeli Kaynak: Phaiton, P. (2007). 30,000 Years Of Art: The Story Of Human Creativity Across Time And Space

Görsel 15 Avalokitesvara Bodhisattva heykeli,  
<https://www.himalayanart.org/items/61516/images/primary#-4237,-6911,10006,217> Erişim Tarihi: 15.03.2020

Görsel 16 Guanyin Bodhisattva, Phaiton, P. (2007). 30,000 Years Of Art: The Story Of Human Creativity Across Time And Space

Görsel 17 Manjusri Bodhisattva heykeli, <https://www.himalayanart.org/items/89712> Erişim Tarihi: 15.03.2020

Görsel 18 Budai Heykeli, <https://www.metmuseum.org/search-results#!/search?q=budai> Erişim Tarihi: 15.03.2020

