

DEPREM VE GÖÇ: 2011 VAN DEPREMİ ÖRNEĞİ

EARTHQUAKE AND MIGRATION: 2011 VAN EARTHQUAKE EXAMPLE

Prof. Dr. Orhan DENİZ

Van Yüzüncü Yıl Üniversitesi, Edebiyat Fakültesi, Coğrafya Bölümü, odeniz70@hotmail.com
Van/Türkiye

Prof. Dr. Mehmet Zeydin YILDIZ

Van Yüzüncü Yıl Üniversitesi, Edebiyat Fakültesi, Coğrafya Bölümü, zeydin@hotmail.com,
Van/Türkiye

Doç. Dr. Suvat PARİN

Van Yüzüncü Yıl Üniversitesi, Edebiyat Fakültesi, Sosyoloji Bölümü, suatparin@hotmail.com,
Van/Türkiye

Yrd. Doç. Dr. Rıdvan ERDOĞAN

Van Yüzüncü Yıl Üniversitesi, Edebiyat Fakültesi, Coğrafya Bölümü, rerdogan27@hotmail.com,
Van/Türkiye

ÖZ

Dünyada her yıl milyonlarca insan gönüllü veya zorunlu olarak göç etmektedir. İnsanlık açısından trajik ve son derece karmaşık sonuçlar doğuran göçlerin başında zorunlu göçler gelmektedir. Bu tür göçlerin gerçekleşmesinde savaşlar, iç çatışmalar, siyasal baskılar ve yoksulluğun yanı sıra kıtlık, kuraklık, sel ve deprem gibi doğal afetler de önemli rol oynamaktadır. 23 Ekim 2011 ve 9 Kasım 2011 tarihlerinde Van'da meydana gelen depremler, yüz binlerce insanın (belli bir süreliğine de olsa) deprem bölgesi dışındaki alanlara göç etmesine yol açmıştır. "*Deprem ve Göç: 2011 Van Depremi Örneği*" adlı bu proje kapsamında, söz konusu tarihlerde meydana gelen depremin neden olduğu göçün boyutu ve etkileri incelenmiş, ayrıca depremin insanların geleceğe yönelik kalıcı göç eğilimleri üzerindeki etkilerinin belirlenmesine çalışılmıştır. Bu amaca yönelik olarak depremin etkili olduğu kırsal ve kentsel alanlardaki, farklı toplumsal katmanları kapsayacak şekilde, 1500 kişi ile yüz yüze görüşülerek 93 sorudan oluşan anket uygulaması yapılmıştır. 644 kişinin yaşamını yitirdiği depremde, depremin etkilediği alanlarda bulunan 101.000 konutun yaklaşık 68.000'i çeşitli şekillerde hasar görmüştür. Depremden sonra yaklaşık 250.000 kişi geçici olarak il dışına göç etmiştir. Depremin ardında gerçekleşen göçler genellikle iklim şartlarının daha elverişli olduğu Akdeniz, Ege ve Marmara bölgelerine yapılmıştır. il bazında en çok göç alan mekan İstanbul olmuştur. İstanbul'u Mersin, Antalya, Ankara, Adana, İzmir ve Bursa izlemektedir. Depremin ardından il içinde ev, sokak, mahalle veya ilçe değişikliği gibi çeşitli şekillerde yer değiştirmeler olmuştur. Saha çalışmasında elde ettiğimiz sonuçlara göre il içerisinde yer değiştirenlerin oranı % 22'dir. Depremden hemen sonra yaklaşık her dört kişiden birisi il dışına göç etmeyi düşünmesine rağmen, arada geçen süre uzadıkça bölge halkının il dışına göç etme eğilimi de azalmış durumdadır.

Anahtar Kelimeler: Deprem, Van Depremi, Deprem ve Göç, Zorunlu Göç

ABSTRACT

Every year millions of people in the world voluntarily or compulsively migrate. there are forced migrations at the beginning of migrations which have tragic and extremely complicated consequences for humanity. In the realization of such migrations, natural disasters such as wars, internal conflicts, political oppressions and poverty as well as scarcity, drought, flood and earthquake play an important role. The earthquakes that occurred in Van on September 23, 2011 and November 9, 2011 caused hundreds of thousands of people to migrate to areas outside the earthquake zone (even for a certain period). Within the scope of this project entitled "*Earthquake and Migration: 2011 Van Earthquake Example*", the size and effects of migration which caused the depression that occurred in the said dates were examined and the effects of the depreminated people on the future migration tendencies towards the

future were tried to be determined. For this purpose, a questionnaire consisting of 93 questions was made face to face with 1,500 people, covering different social strata in rural and urban areas where depression was effective. In the earthquake that 644 people lost their lives, about 68,000 of the 101,000 dwellings in areas affected by the earthquake were damaged in various forms. After the earthquake, some 250,000 people temporarily migrated out of the province. The migrations that took place behind the depression were made mostly in the Mediterranean, Aegean and Marmara regions where the climatic conditions are more favourable. Istanbul has been the most migrated province in the province. It is followed by Mersin, Antalya, Ankara, Adana, Izmir and Bursa. The depression has then changed places in the province, such as home, street, neighbourhood or county change. According to the results obtained in fieldwork, the ratio of displaced persons in the province is 22%. Immediately after the earthquake, one of every four people thought that they would migrate out of the province, while the proportion of the people of the region migrated out of the province decreased as the time passed.

Keywords: Van, Van Earthquake, Earthquake and Migration, Forced Migration

1. GİRİŞ

Toplumların hayatında derin izler bırakan, bir çok doğal olay bulunmaktadır. Depremler, heyelanlar, seller, çığ, tsunami, kuraklık, fırtına, yangın ve volkanik patlamalar bunlardan bazılarıdır. Bu tür olaylar, özellikle meydana geldiği bölgenin yerleşim alanlarına, tarım alanlarına, ulaşım ve diğer altyapı tesisleri ile ekonomisine ciddi zararlar vermektedir. Doğal felaketlerin yerleşim alanları veya yakın çevresinde meydana gelmesi durumunda ortaya çıkan önemli sonuçlardan birisi de göçtür. Felaketin büyüklüğüne göre bazen yüz binlerce insan kısa bir süre içinde yaşadıkları yerleri terk etmek zorunda kalabilmektedir.

Bilimsel araştırmalar, dünya genelinde hem doğal olayların, hem de bu olaylara bağlı olarak nüfus hareketlerinin (göçlerin) artarak devam edeceğini göstermektedir (Piguet, 2010: 77, IOM, 2011: 13, Myers, 1997: 175, Myers, 2002: 611). Diğer doğal olaylara göre depremlerin insanlar üzerindeki etkisi daha fazla olmaktadır. Tarih boyunca dünyanın farklı bölgelerinde meydana gelen büyük depremler ekonomik kayıpların yanında; yüz binlerce insanın ölümüne, yaralanmasına veya milyonlarca insanın göç etmesine yol açmıştır. Örneğin Hint Okyanusu'nda 2004 yılında meydana gelen ve sadece Endonezya'da 165.816 kişinin ölümüne yol açan depremin ardından 2 milyondan fazla insan (AidWatch, 2006), 2008 yılı başında Çin'in Sichuan bölgesinde meydana gelen ve 68.109 kişinin ölümüne yol açan depremin ilk bir aylık periyodu içinde ise yaklaşık 15 milyon insan (IFRC, 2008) yerinden olmuştur. Meksika'da en büyük insan kaybının yaşandığı Mexico City depreminde (19 Eylül 1985) yaklaşık 9.500 kişi ölmüş, şehir ve çevresinin nüfusu ise 8.8 milyondan 8.2 milyona gerilemiştir (Alscher, 2010, 175).

1900-2016 yılları arasında tüm dünyada deprem nedeniyle 2.678.138 kişi hayatını kaybetmiştir ki bunun 1/3'ü (876.988 kişi) Çin Vatandaşıdır. Aynı yıllarda Türkiye'de meydana gelen deprem, sel, salgın hastalık, heyelan, ekstrem sıcaklık, yangın ve fırtına gibi doğal olaylarda 91.860 kişi yaşamını yitirirken, bunların yaklaşık % 97'si (89.236 kişi) deprem nedeniyle hayatını kaybetmiştir (Tablo 1).

Tablo 1: Türkiye'de 1900-2016 yılları arasında meydana gelen doğal olaylar ve etkileri.

Felaket Tipi	Olay Sayısı	Ölüm	Yaralı	Etkilenen Kişi	Evsiz Kişi	Toplam Etkilenen Kişi	Toplam Zarar (\$)
Deprem	77	89236	97613	5631261	1195455	6924329	24685400
Sel	41	1359	214	1686270	98536	1785020	2195500
Salgın hastalık	8	613	-	204855	-	204855	-
Heyelan	12	439	191	10911	2385	13487	26000
Ekstrem sıcaklık	7	100	450	8000		8450	1000
Fırtına	9	98	139	13500	-	13639	2200
Yangın	5	15	-	500	650	1150	-
Toplam	159	91860	98607	7555297	1297026	8950930	26910100

Kaynak: EM-DAT. (2016): Th CRED International Disaster Database. (http://www.emdat.be/advanced_search/index.html) veri tabanından derlenmiştir.

Son yüz yıl içinde Türkiye'de meydana gelen büyük depremler arasında en dikkat çekici olanları, 26 Aralık 1939 Erzincan ve 17 Ağustos 1999 Marmara depremleridir. 7.9 büyüklüğündeki Erzincan depreminde 32.962 kişi ölmüş, 116.720 konut çeşitli şekillerde hasar görmüş (Sür, 1993: 59), 7.4 büyüklüğünde Marmara depreminde ise 17.480 kişi ölmüş, 285.211'i konut ve 42.902'si işyeri olmak üzere toplam 328.113 yapı çeşitli şekillerde hasar almıştır. Bu iki deprem, aynı zamanda Cumhuriyet Dönemi boyunca Türkiye'yi en çok etkileyen doğal olaylar olarak kayıtlara geçmiştir.

Türkiye'de 1900-2016 yılları arasında deprem nedeniyle meydana gelen ölümlerin yaklaşık % 5,4'ü (4804 kişi) Van'da gerçekleşmiştir. Şimdiye kadar Van'da tespit edilen en büyük deprem, 24 Kasım 1976'da meydana

gelen 7.3 büyüklüğündeki Muradiye-Çaldıran depremidir.¹ Bu depremin etkilediği 3000 km² lik alanda 19400 bina hasar almış, yaklaşık 100.000 kişi etkilenmiş ve 3840 kişi de hayatını kaybetmiştir (Tuncel ve Diğ. 1978: 15).

Van'da son yüz yıl içinde büyüklüğü 5 ve üzerinde 14 deprem meydana gelmiş ve bu depremlerde yaklaşık 4800 kişi hayatını yitirmiştir (Tablo 2).

Tablo 2: 19. Yüzyılın ikinci yarısında buyana Van'da meydana gelen ve Magnitüdü 5'den büyük olan depremler.

Tarih	Depremin Büyüklüğü (M)	Hasar durumu
07.04.1881	M=5,7	-
30.05.1881	M=7,3	Van'ı da etkileyen bu depremde, Nemrut Dağı çevresinde 95 can kaybı olmuş ve 400 bina yıkılmıştır.
13.09.1900	M=5,1	Van, Özalp, Muradiye ve Erciş bölgelerinde hafif asar oluşmuştur.
...../1904	M=5,1	
...../1905	M=5,1	
...../1932	M=5,1	
...../1933	M=5,1	
15.01.1945	M=5,1	
21.07.1945	M=5,7	1946 yılına kadar süren depremlerde Van bölgesinde 2000'den fazla bina hasar görmüştür.
20.11.1945	M=5,8	Çatak ve Gevaş'ta hasar yapmış, 2 kişi ölmüş, 20'den fazla bina yıkılmıştır.
20.09.1945	M=5,8	Erciş ve çevresinde hissedilmiştir. Civar köylerde 303 kişi ölmüş, çok sayıda bina hasar görmüştür.
28.09.1908	M=6,0	Başkale'nin Zabbaşı Nahiyesi'nde 15 kişi ölmüş, bir çok bina yıkılmıştır.
12.01.1970	M=5,0	Van ve çevresindeki köylerde bir çok bina hasar görmüştür.
24.11.1976	M=7,3	Van'ın Çaldıran ilçesinde meydana gelen depremde Erciş, Muradiye, Çaldıran, Özalp, Doğubayazıt (Ağrı) ve Taşlıçay (Ağrı) ilçelerinde de hissedilmiştir. Depremin etkilediği bu alanlarda 3840 kişi ölmüş, 9232 bina yıkılmış/ağır hasar görmüş, ve toplamda 19400 bina hasar almıştır.
23.10.2011	M=7,2	Van merkez, Erciş, Edremit, Muradiye ve Özalp ile Bitlis'in Adilcevaz, Ahlat ve Tatvan ilçelerinde tahribata yol açmıştır. En büyük hasar ve can kayıpları Erciş ve köyleri (477 ölüm) ile Van merkez ve köylerinde (127 ölüm) yaşanmıştır. Bu depremde toplam 604 kişi hayatını kaybetmiş, 70.000'in üzerinde bina hasar almıştır.
09.11.2011	M=5,6	Van ve Edremit'te hissedilmiş ve bu alanlarda toplam 40 kişi hayatını yitirmiştir.

Kaynak: Tabban, A., 2000 ve AFAD, 2013'den derlenmiştir.

2011 yılında meydana gelen 7.2 büyüklüğündeki deprem, 1976 Muradiye-Çaldıran depreminden sonra Van'ın yaşadığı ikinci büyük deprem olarak kayıtlara geçmiştir. Etkilediği nüfus miktarı, bina ve yerleşim birimi sayısı ile verdiği ekonomik zarar dikkate alındığında, bu deprem, 1976 yılında gerçekleşen depreme oranla çok daha büyük etkiler yaratmıştır. Bunun temel nedeni, 1976'dan 2011 yılına kadar Van il nüfusunun yaklaşık üç kat artması (380 binden 1.100.000'e yükselmesi) ve 2011 Van depreminin Van ve Erciş gibi iki büyük kentin arasında, yani daha yoğun nüfuslu bir alanın ortasında meydana gelmesidir.

Van, 2011 yılı sonbaharında, 16 gün arayla iki büyük deprem meydana gelmiştir. 7.2 şiddetindeki birinci depremin merkez üssü, Van kent merkezinin yaklaşık 35 km kuzeyindeki Tabanlı köyü, 5.6 şiddetindeki ikinci depremin merkez üssü ise Van Kent merkezinin 15 km güneyindeki Edremit kasabasıdır.

Birinci deprem, depremin merkez üssüne yakın köyler ile Erciş'te, ikinci deprem ise Van kentinde büyük hasara neden olmuştur. Van Valiliği İl Afet ve Acil Durum Müdürlüğü (AFAD) verilerine göre her iki depremde çoğunluğu Erciş merkezde olmak üzere 644 kişi hayatını kaybetmiş, 283 kişi enkazdan sağ olarak çıkarılmıştır. Can kayıplarının çoğunluğu birinci depremde olmuştur. 23 Ekim 2011 tarihinde meydana gelen depremde Erciş'te 477, Van Merkez ve köylerinde 127 can kaybı yaşanmışken; 16 gün sonra 9 Kasım'da meydana gelen depremde ise tamamı Van merkezde olmak üzere 40 kişi hayatını kaybetmiştir (AFAD, 2013).

Depremin insan ölümleri dışında sebep olduğu diğer problemler arasında konutların, işyerlerinin ve kamu binalarının yıkılması, eğitime ara verilmiş olması, göç, işsizlik oranlarının artması, ekonomik kriz ve sosyo-

¹ Depremin büyüklüğü konusunda farklı rakamların ifade edildiği görülmektedir. Tuncel (1978) Kandilli Rasathanesi verilerine dayanarak depremin büyüklüğünü 7.6 olarak ifade ederken, Tabban (2000) 7.3, Gündoğdu (2009) 7.1, Pampal (2000) 7.2, olarak belirtmektedir. Yabancı sismoloji enstitülerinden Atina 7.7, Trieste 6.9, Brensberg 6.8, Kalhberg 7.2, Uppsala 7.3, ve Maksa 7.6 olarak tespit etmiştir (Tuncel, 1978:10)

psikolojik sorunlar sayılabilmektedir (Şengül ve Diğ., 2012, 128). AFAD'ın (2013) ve Van Valiliği'nin (2012) verdiği bilgilere göre deprem sonrasında:

- ✓ 10 binden fazla artçı sarsıntı olmuş,
- ✓ 644 kişi hayatını kaybetmiş,
- ✓ 2.921 konut tamamen yıkılmış,
- ✓ 25.229 konut oturulamaz hale gelmiş,
- ✓ 2.440 işyeri yıkılmış,
- ✓ 8.254 ahır yıkık/ağır hasarlı hale gelmiş,
- ✓ Ön hasar tespiti yapılan 101.459 konuttan sadece 33.013'ü hasar almamış²,
- ✓ 58.453 adet az hasarlı konut için hak sahiplerinin her birine 1.250 TL (toplamda 73 milyon TL) maddi yardım yapılmış,
- ✓ 501'i büyük baş, 491'i küçükbaş olmak üzere toplamda 992 hayvan telef olmuş,
- ✓ 35.979 kişi il dışındaki kamu misafirhanelerine yerleştirilmiş,
- ✓ 15.467 kişiye il dışı seyahat bileti alınmış,
- ✓ 59.968 öğrenci il dışındaki okullara nakil yaptırmış,
- ✓ 14.471 öğrenci misafir statüsünde il dışındaki okullara yerleştirilmiştir.

Deprem bölgesindeki mağdurlara geçici barınak sağlamak amacıyla;

- ✓ 134.298 çadır, 2.310 Mevlana evi dağıtılmış,
- ✓ 30.000 konteynir deprem bölgesine gönderilmiştir.

Kalıcı konut sorununu çözmek amacıyla da Van ve Erciş'te TOKİ tarafından toplam 17.471 konut yapılmıştır.

Depremin meydana geldiği sonbahar aylarında sıcaklık değerlerinin aniden düşmesiyle birlikte, yüz binlerce insan dondurucu soğuğa rağmen çadırlarda kalmak zorunda kalmıştır. Bu durum bir taraftan çadırların ısıtılması amacıyla telaşın ve dikkatsizliğin artmasına, bu da yangınlara ve can kayıplarına yol açmış, diğer tarafta binlerce insanın Van'ı terk edip deprem bölgesi dışındaki illere göç etmesine neden olmuştur (Deniz ve Diğ., 2016, 68)

Bu çalışma, iki temel amaç üzere kurgulanmıştır. Bunlardan birincisi genel olarak 2011 Van depreminin yaygın etkileri ve deprem sürecinde karşılaşılan sorunları saptamak, ikincisi ise depremle birlikte ortaya çıkan göç olgusunu derinlemesine incelemektir. Bu amaçla çalışmada; depremin yol açtığı sorunların tespiti, depremin göçe etkisi ve ortaya çıkan göçün büyüklüğünün belirlenmesi, göçe katılan kişilerin hangi şehirlere göç ettikleri ve o şehirleri tercih etme sebeplerinin belirlenmesi, deprem sürecinde göç edilen yerlerde karşılaşılan sorunlar, göç esnasında devletten veya başka kurum-kuruluşlardan yardım alıp almadıkları, dolayısıyla yapılan yardımların ve izlenen kriz yönetim politikasının göç kararları üzerindeki etkisinin belirlenmesi, deprem sonrasında göç edenlerin ne kadarının geri dönüş yaptığını veya hali hazırda temelli göç etmek isteyenlerin göç kararında hangi saik ve düşüncelerin daha etkili olduğunun belirlenmesi üzerine odaklanılmıştır.

2. ARAŞTIRMANIN METODU

2.1. Kapsam ve Örneklem

Araştırma, 2011 yılında Van'da meydana gelen depremde etkilenen nüfusu kapsamaktadır. Araştırmanın evrenini ise depremde etkilenen 103.787 hane ve 664.240 kişi oluşturmaktadır. Bu değer aynı yıl içindeki Van il nüfusunun (1.022.532) yaklaşık % 65'ine karşılık gelmektedir. Depremde etkilenen yerleşim birimi ve nüfusun belirlenmesinde AFAD'ın deprem sonrasında hazırladığı raporları dikkate alınmıştır. Depremin etkileri Van merkez ilçe, Edremit, Erciş, Muradiye, Özalp ve Bitlis'in Adilcevaz ilçelerinde görülmesine rağmen, AFAD Adilcevaz, Muradiye ve Özalp'i ciddi bir tahribat olmadığı için çalışma kapsamı dışında bırakmıştır. AFAD'ın çalışma yapmadığı bu yerleşim birimleri, dolayısıyla, bu çalışmanın da kapsamına dahil edilmemiştir.

Depremde etkilenen 664.240 kişinin %0 2,25'i (1500 kişi) örneklem grubu olarak belirlenmiştir. Depremde yerleşim birimlerine göre binaların etkilenme durumu ve nüfus büyüklükleri dikkate alınarak Erciş'te 396, Edremit'te 153, Tuşba'da 428, ve İpekyolu'nda 553 olmak üzere dört ilçede toplam 1500 kişiye 93 sorudan oluşan bir anket uygulaması yapılmıştır. Deprem bölgesindeki yerleşim birimlerinin nüfus büyüklüğüyle

² Kesin hasar tespiti sonuçlarına yapılan itirazlar sonucunda Van ili genelinde incelenen konut sayısı 147642'ye, yıkık/ağır hasarlı konut sayısı 36203'e yükselmiştir (Van Valiliği: 06.03.2012).

orantılı olarak anketlerin % 70'i şehirlerde (31 mahalle), % 30'u ise köylerde (31 köy) yapılmıştır. Anketlerin yapıldığı yer seçiminde yıkık, ağır veya orta hasarlı binaların yaygınlığı dikkate alınmıştır. Mahalle ve köylerdeki denekler rastgele seçilmiştir. Bölgenin ataerkil toplum yapısından dolayı anket yapılan kişilerin aile reisi olmasına özen gösterilmiş, ancak aile reisinin evde bulunamaması durumunda evin hanımı veya yetişkin birisi ile görüşme gerçekleştirilmiştir. Buna göre 794 hanede (% 53) erkeklerle, 706 hanede ise (% 47) kadınlarla görüşülmüştür.

2.2. Veri Toplama ve Analizi

Alan araştırmasına dayalı olarak yürütülen bu çalışmanın ilk aşamasında çeşitli literatürden, kurumsal rapor ve istatistiklerden yararlanılmıştır. Saha çalışmasında bilgi toplama aracı olarak ise anket tekniği kullanılmıştır. Anket çalışması, proje yürütücüsü ve Kürtçe bilen kadın ve erkek anketörlerle birlikte 2015 yılı Ağustos-Eylül ayları arasında yapılmıştır. Anket soruları araştırmaya katılan deneklerin demografik, sosyo-ekonomik ve kültürel profillerinin yanı sıra, yerleşim yeri bilgileri, hane halkı bilgileri, depremde etkilenme durumları, il içi ve il dışı sosyal hareketlilik ile uyum problemlerini belirlemeye yönelik olarak hazırlanmıştır.

Ayrıca depremin etkilediği alanlarda yaşayan halkın deprem öncesi ve sonrasında değişen ekonomik durumları, konut değiştirme ve göç eğilimlerine yönelik aşağıdaki hipotezler test edilmiştir.

1. Depremi yaşayan insanların ekonomik durumları, deprem öncesine göre şuan daha kötü durumdadır.
2. Depremi yaşayan kiracıların büyük bir kısmı oturduğu konutu değiştirmiştir.
3. Depremden üzerinden yıllar geçtikçe il dışına göç etme eğilimi azalmıştır.
4. Gayri menkul kaybı olan insanlarda göç etme eğilimi daha fazladır.

Araştırma, amaca uygun bilgilerin derlenmesi ve yorumlanması çerçevesinde betimleme, ilişki kurma ve ilişki sınama şeklinde gerçekleştirilmiştir. Anket soruları da bu çerçevede hazırlanmıştır. Bu bağlamda hazırlanan sorular ve değişkenler bilgisayar ortamında SPSS programına yüklenmiş, frekans ve çapraz analizler yapılmak suretiyle ham veriler işlenerek yorumlama, genel değerlendirme ve hipotezlerin testi için hazır hale getirilmiştir. Frekans ve çapraz analizlerden elde edilen basit tablolar ve grafikler üzerinde genel değerlendirmeler, betimlemeler ve durum saptamaları yapılmıştır.

3. ARAŞTIRMANIN BULGULARI

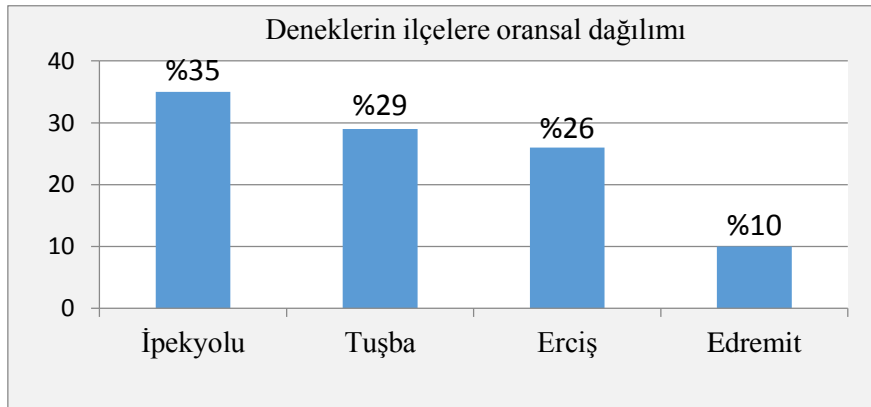
Araştırmanın amacı doğrultusunda toplanan verilerden elde edilen bulgular, Örneklemin genel nitelikleri, yerleşim yeri ve konut bilgileri, deprem sürecinde karşılaşılan sorunlar, depremde etkilenme durumu, il içi ve il dışı sosyal hareketlilik ile uyum ve beklentiler olmak üzere beş kategoride ele alınmıştır.

3.1. Örneklem Grubu ve Konutlar

3.1.1. Örneklem Grubunun Genel Nitelikleri

Alan araştırmasında daha çok aile reisi konumundaki erkek veya kadınlarla görüşülmüştür. Ankete katılan 1500 kişinin % 53'ü erkek % 47'si kadınlardan oluşmaktadır. Bölgedeki ataerkil aile yapısı ve aile içi güç dengesinde erkeğin daha baskın olması nedeniyle, erkeklerle daha çok görüşme yapılması planlanmışsa da, erkeklerin gündüz genellikle ev dışında olması nedeniyle birbirine yakın aralıklarda bir dağılım ortaya çıkmıştır.

Nüfus büyüklüğüyle orantılı olarak en fazla anket 523 kişi ile (% 35) İpekyolu ilçesinde yapılmıştır. Onu Tuşba (% 29), Erciş (% 26) ve Edremit (% 10) izlemektedir (Şekil 1).



Şekil 1. Anket uygulanan kişilerin ilçelere dağılımı.

Anketler 18 yaş üstü kişilere uygulanmıştır. Deneklerin büyük bir kısmı (yaklaşık % 60'ı) 35 yaş üzeri kişilerden oluşmaktadır (Tablo 3). Yaş yapısı açısından deneklerin en çok kümelendiği alan 36-49 yaş aralığıdır. Yaş grubu açısından en az anket 65 ve üzeri yaş grubuna uygulanmıştır.

Medeni durum açısından deneklerin % 85'i evli, % 12'si bekar, % 3'ü ise eşi ölmüş veya ayrı yaşayan kişilerden oluşmaktadır.

Araştırmaya katılan kişilerin eğitim düzeyi büyük ölçüde bölge ortalamasını yansıtmaktadır. Anket uygulaması yapılan kişilerin % 21'i hiç okuma yazma bilmemektedir. Geri kalan deneklerin % 8'i sadece okur yazar (herhangi bir okuldan mezun olmayan), %31'i ilkokul, % 13'ü Ortaokul, % 18'i Lise, % 9'u ise Yüksekokul veya üniversite mezunlarından oluşmaktadır.

Tablo 3: Örneklem grubunun yaş ve cinsiyet dağılımı

Yaş Grubu	Cinsiyet		Toplam	
	Kadın	Erkek	n	%
18-28	170	129	299	19,9
29-35	175	146	321	21,4
36-49	223	244	467	31,1
50-64	120	238	358	23,9
65 ve üzeri	18	37	55	3,7
Toplam	706 (% 47)	794 (% 53)	1500	100

Sağlık güvencesi açısından deneklerin % 42'si SSK, % 10'u Bağ-Kur, % 7'si Emekli Sandığı, % 35'i Yeşil Kart, diğer % 6'sı ise ya Özel Sağlık Sigortası sahibi yada herhangi bir sağlık güvencesi olmayan kişilerdir.

Araştırmaya katılan deneklerin meslek dağılımında büyük bir çeşitlilik söz konusudur. Çiçiden bakkala, öğretmenden güvenlik görevlisine, inşaat işçisinden balıkçısına, emekliden esnafa, işsizden işportacısına ve ev hanımına kadar çok geniş bir kesinden insan çalışmaya dahil edilmiştir.

Araştırmaya katılan deneklerin % 91,7'si (1375 kişi) Van doğumludur. Diğerleri genellikle çevre illerden göçle gelen insanlardır, ki bunların % 2,6'sı Hakkari, % 1,2'si Ağrı, % 1,1'i Bitlisli, % 1,6'sı Siirt ve Şırnaklı diğer % 3,5'i ise Türkiye'nin farklı illerinden gelen kişilerdir. Doğum yeri Van olmayan deneklerin (125 kişi) dağılımı, Van'ın göç çekim alanını göstermesi açısından önemlidir (Harita 1). Asıl memleketi Van olmayanların Van'da bulunma nedenleri arasında Evlilik (% 34), iş bulma veya İşyeri açma (% 26), güvenlik (% 14), tayin (% 12), eğitim (% 2) ve diğer nedenler (% 12) bulunmaktadır.

Harita 1. Doğum yeri Van olmayan deneklerin illere dağılımı



Araştırma sahasında ailelerin % 40'ı depremden sonra ikamet ettikleri konutları değiştirmiştir. Ev değişikliğinde daha önce oturulan evin depremde yıkılması, ağır hasar alması, deprem açısından evin güven vermemesi gibi nedenlerin etkili olduğu görülmektedir.

Ev sahipleri arasında konut değişikliği yapanların oranı % 37 iken kiracılar arasında bu oran % 61'e yükselmektedir (Tablo 4). Dolayısıyla "depremi yaşayan kiracıların büyük bir kısmının konutunu değiştirdiği yönündeki hipotezimiz doğrulanmıştır.

Tablo 4: Mülkiyet durumu ile konut değişikliği arasındaki ilişki.

Ev değişikliği	Deprem öncesi kullanılan konutun mülkiyet durumu			
	Ev sahibi / (%)	Kiracı / (%)	Diğer / (%)	Toplam
Evet	434 (% 37)	134 (% 61)	21 (% 38)	589 (% 40)
Hayır	744 (% 63)	89 (% 39)	34 (% 62)	867 (% 60)
Toplam	1178	223	55	1456

3.1.2. Konut Niteliğindeki Değişimler

Deprem bölgesindeki konutların yapı malzemesi, kat sayısı ve mülkiyet durumları incelendiğinde, özellikle yapı malzemesi açısından deprem öncesine oranla deprem sonrasında önemli değişikliklerin olduğu görülür. Deprem öncesinde % 32 olan taş ve kerpiç (Foto 1) gibi dayanıksız konutların oranı, deprem sonrasında % 15'e gerilemiş; betonarme konutların oranı ise % 63'den % 79'a yükselmiştir (Tablo 5). Betonarme yapıların artmasında depremden sonra TOKİ tarafından inşa edilen yeni evlerin (17471 adet) rolü büyüktür. Depremden sonra ev sahipliği % 3 oranında azalırken, kiracılık % 2 oranında artış göstermiştir. İkamet edilen konutların mülkiyet durumları ve kat sayılarında deprem öncesine göre önemli bir değişiklik olmamıştır (Tablo 5).

Tablo 5: Deprem öncesi ve sonrasına göre konutların yapı malzemesi, mülkiyet durumu ve kat sayılarındaki değişim.

Konutların yapı malzemesi		
Yapı malzemesi	Deprem öncesi (%)	Deprem sonrası (%)
Taş	3	2
Kerpiç/Toprak	29	13
Betonarme	63	79
Diğer	5	6
Oturulan konutun mülkiyet durumu		
Mülkiyet	Deprem öncesi	Deprem sonrası
Kendi evi	81	78
Kira	15	17
Tahsis/Lojman	1	1
Diğer	3	4
İkamet edilen konutun kat sayısı		
Kat sayısı	Deprem öncesi (%)	Deprem sonrası (%)
1 Katlı	53	46
2 Katlı	22	23
3 Katlı	16	16
4 Katlı	4	7
5 Katlı	2	2
6 Katlı	2	3
7 Katlı	2	2
8 Katlı	1	1

Deprem sonrasında kullanılan konutların % 63'ünün 3+1, % 22'sinin 2+1, % 12'sinin 4+1 ve % 2'sinin 1+1 şeklinde bir dizayna sahip olduğu belirlenmiştir. Deprem öncesine göre konutların büyüklüğünde de önemli bir değişiklik yaşanmamıştır. Evlerinin deprem öncesine göre şimdi daha büyük olduğunu ifade edenlerin oranı % 16, daha küçük olduğunu ifade edenlerin oranı % 14, yaklaşık aynı büyüklükte olduğunu ifade edenlerin oranı ise % 70'dir. Buda bize deprem öncesi ve sonrasında kullanılan konutların büyüklüğü, mülkiyet durumu ve kat sayısı açısından önemli bir değişikliğin olmadığını göstermektedir.

Konutların hasar durumunu belirlemeye yönelik sorulan soruya deneklerin % 16'sı evlerinin hasarsız olduğunu belirtirken, % 35'i az hasarlı, % 11'i orta hasarlı, % 28'i ağır hasarlı, % 10'u ise evlerinin depremde tamamen yıkıldığını ifade etmiştir. Anket yöntemiyle elde edilen bu veriler, AFAD'ın raporlarıyla da büyük ölçüde örtüşmektedir. 23 Ekim 2011 tarihinde meydana gelen birinci deprem, 9 Kasım 2011 tarihinde meydana gelen ikinci depreme oranla daha büyük hasar ve can kaybına yol açmıştır. Araştırmaya katılan deneklerin % 56'sı birinci depremin, % 44'ü ise ikinci depremin daha büyük zararlara yol açtığını ifade etmiştir. Depremlerin merkez üslerine yakınlığı ile ilişkili olarak Erciş ve yakın çevresi birinci depremde, Van merkez ve Edremit ilçesi ise ikinci depremde daha fazla etkilenmiştir.

Depremi yaşayan insanların ekonomik durumları, deprem sonrasında deprem öncesine göre çok fazla değişmemiştir. Bu konuda yaptığımız saha çalışmasında deprem öncesine göre ekonomik durumlarının daha kötüye gittiğini ifade edenlerin oranı % 36, daha iyi olduğunu belirtenlerin oranı % 6 iken, aynı kaldığını yani herhangi bir değişiklik olmadığını ifade edenlerin oranı % 58'dir (Tablo.6).

Tablo 6: Halkın Deprem öncesine göre ekonomik durumu.

	Frekans (n)	Oran (%)
Daha iyi	85	6
Değişmedi (aynı)	870	58
Daha kötü	545	36
Toplam	1500	100



Foto 1. Depremde yıkılan bir kerpiç (toprak) ev.

3.2. Deprem Sürecinde Barınma (Konaklama) Problemi

Her büyük deprem gibi 2011 Van depremi de etkilediği alanlarda ciddi bir barınma sorununa yol açmıştır. Depremi yaşadığı ilk gece halkın neredeyse yarısı (% 47) geceyi soğuk havaya rağmen açık alanda geçirmek zorunda kalmıştır. Devam eden artçı sarsıntılar nedeniyle ilk hafta evlerine giremeyen insanların % 50'si çadırlarda, % 16'sı naylon barakalarda, % 14'ü açık alanda, % 5'i arabada, % 4'ü hasarsız bir evde, % 6'sı ise deprem bölgesi dışındaki konutlarda kalmaya başlamıştır (Tablo 7, Foto 2).

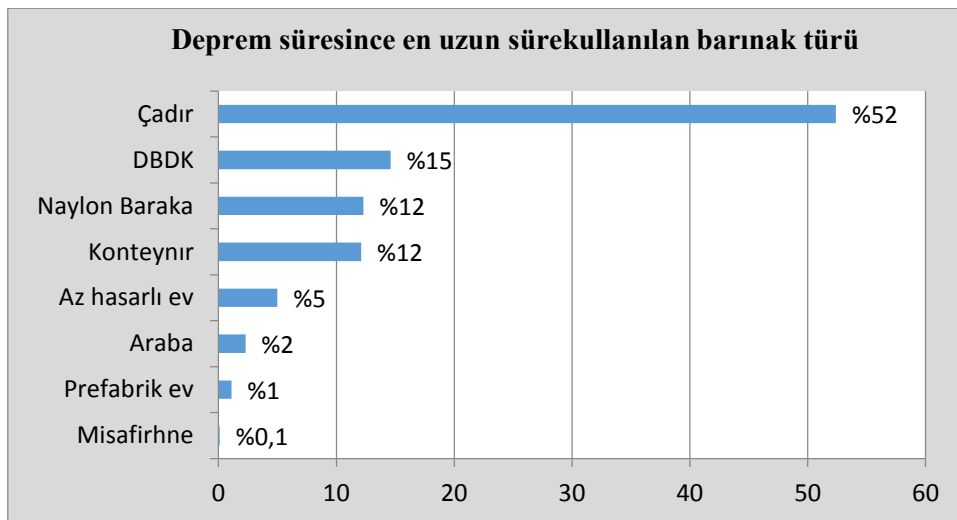
Tablo 7: Depremzedelerin depremin ilk gecesi ve bir hafta sonra kaldıkları barınakların karşılaştırılması.

Depremden sonra kullanılan barınak türü	İlk gece		1. Hafta	
	n	%	n	%
Açık alan	692	47	210	14
Çadır	305	21	740	50
Araba	237	16	76	5
Naylon baraka	114	8	235	16
Hasarsız ev	58	4	65	4
Diğer	45	3	79	5
Deprem bölgesinin dışındaki bir konut	27	2	85	6



Foto 2: Deprem süresince barınak olarak kullanılan naylon barakalardan bir görüntü.

Depremde etkilenen halkın barınak sorununu çözmek için adeta zamanla yarışılmıştır. Depremden sonraki bir aylık sürede halka 134.298 çadır dağıtılmıştır. Ayrıca depremden sonraki iki aylık süre içerisinde depremin etkilediği yerlere 30.000 konteynır ve 2310 Mevlana evi³ kurularak vatandaşların kullanımına sunulmuştur (AFAD, 2013). Depremde etkilenen insanların % 85'i altı ay içinde tekrar evlerine yerleşirken, geri kalanların % 12'si altı ay ile bir yıl aralığında, % 3'ü ise bir yıldan daha uzun bir sürede ancak evlerine dönebilmişlerdir. Deprem sürecinde insanların kalıcı konutlara yerleşinceye kadar en çok kullandıkları barınak türü ise % 52 ile çadır olmuştur. Çadırı % 15 ile DBDK'lar (Deprem Bölgesi Dışındaki Konutlar), % 12 konteynır, % 12 naylon baraka, % 5 az hasarlı ev, % 2 araba ve % 1 prefabrik ev takip etmektedir (Şekil 2, Foto 3).



Şekil 2. Deprem süresince en uzun süre kullanılan barınak türleri.

³ Kızılay tarafından kurulan Mevlana evleri, dört kişilik tek odalı konteynır benzeri yapılardır. Bu evlerde konteynırlardaki gibi tuvalet, banyo ve mutfak bulunmamaktadır. Bu tür ihtiyaçlar için Mevlana evlerinin bulunduğu alanlarda ayrıca ortak kullanıma yönelik banyo ve tuvaletler yapılmıştır.



Foto 3. Depremden sonra kurulan konteynırlardan bir görüntü.

3.3. Deprem Sürecinde Yapılan Yardımlar ve Memnuniyet Durumu

Depremden sonra yöreye yerel, ulusal ve uluslararası düzeyde çok farklı yardımların yapıldığı görülmektedir. Yardımlar genellikle kamu kurumları, Sivil Toplum Örgütleri ve belediyeler aracılığıyla yapılmıştır. Daha önce değinildiği üzere depremin hemen ardından yöre halkının acil ihtiyaçları arasında yer alan barınma, gıda ve ısınma gereksinimlerinin karşılandığı, orta vadede ise hayatın normale dönmesi için gerekli adımların atıldığı görülmektedir. Kamunun yaptığı yardımlara ilişkin nispeten sağlıklı bilgilere ulaşılabılırken, STK'ların yaptığı yardımların büyüklüğü konusunda yeterince bilgi bulunmamaktadır. Depremden sonra geçici barınma için halka 134.298 çadır dağıtılmıştır. Ayrıca 2310 Mevlana evi ve 30.000 konteynır kurulmuştur. Konut sorununa kalıcı çözüm üretmek amacıyla da TOKİ tarafından 17.471 konut inşa edilmiştir (Foto 4). Maddi anlamda ise az hasarlı konut sahiplerine toplam 73 milyon TL yardım, il dışına gitmek isteyenlere ise toplam 15.467 bilet alınmıştır. İl dışına gidenlerden 35.979 kişi belli bir süreliğine kamu misafirhanelerinde barındırılmış ve her türlü ihtiyaçları ücretsiz olarak karşılanmıştır. Türkiye'nin hemen hemen her ilinden halkın topladığı yüzlerce kamyon dolusu battaniye, gıda, giyim, temizlik, maddeleri ve çeşitli yardımlar malzemeleri deprem bölgesindeki mağdurlara dağıtılmıştır. Bu tür ihtiyaç malzemelerinin temini ve dağıtımında ulusal ölçekte faaliyet gösteren STK'ların da büyük destekleri olmuştur. Saha çalışmasından elde edilen sonuçlara göre en çok yardım yapan kurullar arasında % 40 ile AFAD ve Kızılay, % 14 ile belediyeler, % 2 STK'lar gelmektedir. Geri kalan % 44 ise yardımın kendilerine kimin veya hangi kuruluşun yaptığını bilmeyenler oluşturmaktadır.

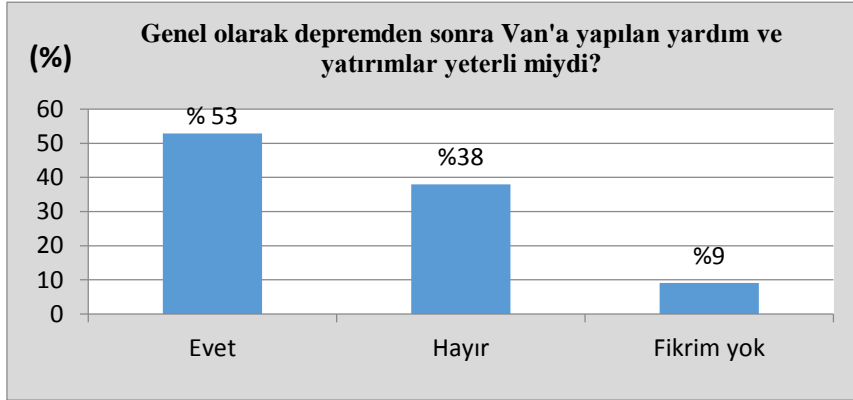


Foto 4: 2011 Van Depreminden sonra Edremit'te TOKİ tarafından yapılan deprem konutları.

Yapılan yardımlar karşısında halkın memnuniyet durumuna bakıldığında farklı sonuçlar göze çarpmaktadır. Örneğin ankete katılan kişilerin % 62'si depremin ardından devletin yaptığı yardımları yetersiz, % 32'si yeterli görürken, % 6'sı ise herhangi bir fikir beyan etmemiştir (Şekil 3). STK'ların yaptığı yardımlar konusunda da benzer bir memnuniyetsizlik görülmektedir. STK'ların yardımlarında memnun olmayanların oranı % 59, memnun ve yeterli görenlerin oranı ise % 31'de kalmaktadır. Ancak halkın Van'a yapılan yardımlardan genel olarak memnun olduğu görülmektedir. "Deprem sürecinde genel olarak Van'a yapılan yardımları yeterli görüyor musunuz?" şeklindeki soruya deneklerin % 53'ü evet, % 38'i hayır, % 9'u ise fikrim yok yanıtını vermiştir (Şekil 4).

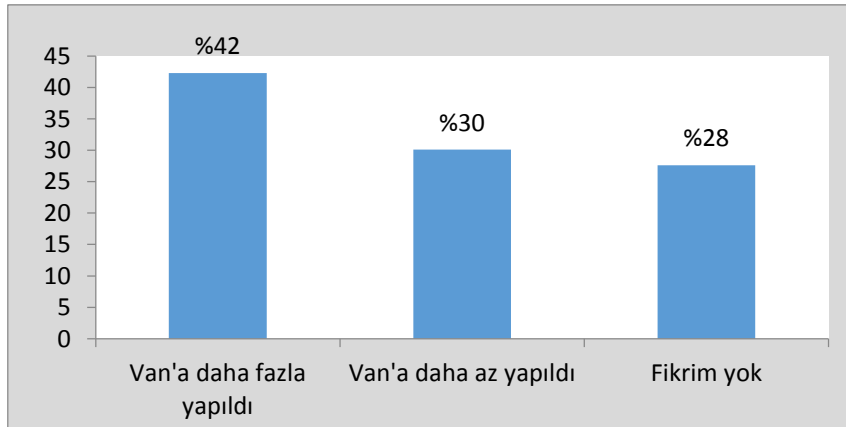


Şekil 3: Devletin yaptığı yardımların yeterli olup olmadığına dair deneklerin görüşleri.



Şekil 4: Genel olarak deprem sürecinde Van'a yapılan yardımların yeterli olup olmadığına dair deneklerin düşünceleri.

Depremden sonra Van'a yapılan yardımların Türkiye'nin daha önce deprem yaşayan şehirlerine oranla daha fazla yapıldığı fikrine katılıyor musunuz? şeklindeki soruya ise deneklerin yine önemli bir kısmı (% 42'si) evet yanıtını vermektedir. Geri kalanların % 30'u Van'a daha az yardım yapıldığını, % 28'si ise herhangi bir fikrinin olmadığını beyan etmektedir (Şekil 5).



Şekil 5: Daha önce deprem yaşayan kentlerle Van'a yapılan yardımların karşılaştırılması.

Yardımlar konusunda halkın büyük bir kısmının ortak görüşü "deprem sürecinde Van'a çok fazla yardımın yapıldığı, ancak adil bir dağıtımın olmadığı" şeklinde özetlenebilir. Bazı insanların ihtiyaçlarından çok daha fazlasını aldıkları ve hatta bunların bir kısmını satarak kazanç elde ettikleri, bir kısım insanların yeterince yardıma ulaşamadığı şeklindeki serzenişler de yine halk arasında dile getirilmektedir.

Deprem sürecinde yapılan yardımlar ve dağıtım konusunda görüşlerini aldığımız Van Merkezde oturan, 45 yaşında, lise mezunu ve işçilik yapan A.G. adındaki vatandaşın ifadeleri şöyledir. "Yapılan yardımlar daha çok zenginlerin işine yaradı. Deprem nedeniyle Van'a çok yardım geldi, ama ihtiyaç sahiplerine yeterince verilmedi. Daha çok torpilli akrabalara ve yakınlarına verildi. Erzak çadırları bazı kesimler tarafından devleti zor durumda bırakmak için yakıldı. Milletin boğazından kısarak bize deprem bölgesindeki insanlara gönderdiler. Eşyaları yaktılar, çok ama çok yardım geldi ama yerini bulmadı. Gelen yardımları, devletin ve milletin yaptıkları yardımları inkar etmiyoruz. Yardımlar, ihtiyaç sahipleri yeterince verilmedi, adaletsiz dağıtım yapıldı".

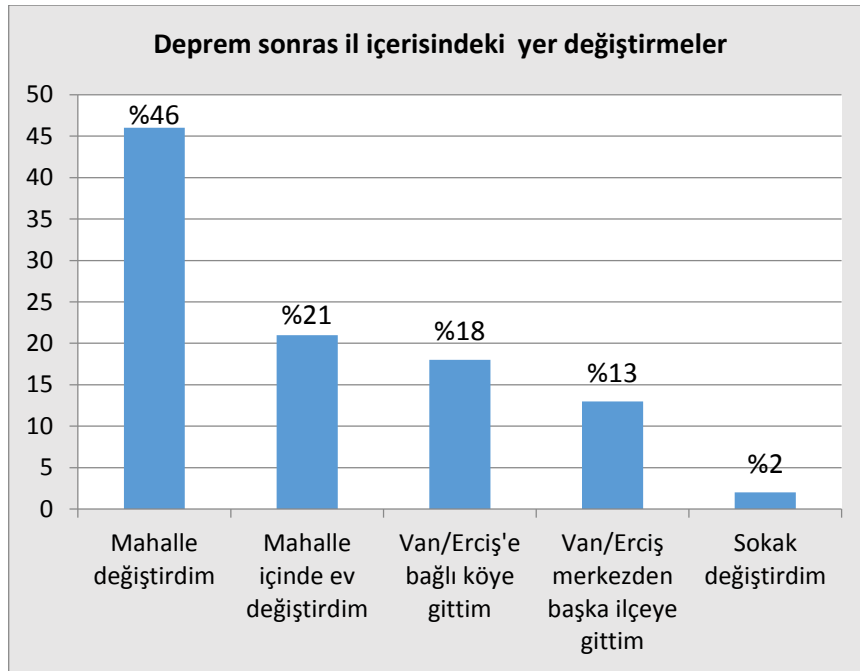
Edremit Çiçekli köyünde erkek, 58 yaşında, ortaokul mezunu ve emekli olan M. T. yardımlar konusunda şunları ifade etmiştir. "Van'a Türkiye ve Dünyanın hiç bir yerine yapılmayan maddi ve manevi yardımlar yapıldı. Ancak bu yardımlar, yandaşlara dağıtıldı". Buna benzer şikayetlere, neredeyse her mahalle veya köyde karşılaşılmıştır.

3.4. Deprem ve Göç

Deprem hem il içi, hem de il dışına olan nüfus hareketliliğini arttırdığı görülmektedir. Burada depremin yol açtığı nüfus hareketliliğini il içi ve il dışı olmak üzere iki başlık altında ele alacağız.

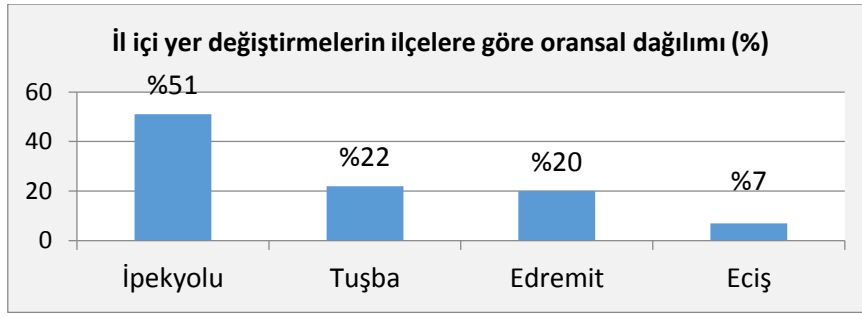
3.4.1. Deprem Sonrası İl İçi Sosyal Hareketlilik

Deprem ardından il içinde ev, sokak, mahalle veya ilçe değişikliği gibi çeşitli şekillerde yer değiştirmeler olmuştur. Saha çalışmasında elde ettiğimiz sonuçlara göre il içerisinde yer değiştirenlerin oranı % 22'dir. İl içerisinde yer değişikliği yapanların % 46'sı mahalle, % 21'i mahalle içerisinde ev, % 18'i köy, % 13'ü ilçe, % 2'si sokak değiştirmiştir (Şekil 6).



Şekil 6: İl içerisinde yer değiştirmelerin oransal dağılımı (%).

İl içerisinde deprem nedeniyle yer değiştirenlerin ilçelere göre dağılımına bakıldığında, en fazla hareketliliğin % 51 ile İpekyolu, onu sırasıyla % 22 ile Tuşba, % 20 ile Edremit ve % 7 ile Erciş ilçelerinde olduğu görülmektedir (Şekil 7).



Şekil 7: İl İçi yer değiştirmelerin ilçelere göre oransal dağılımı (%).

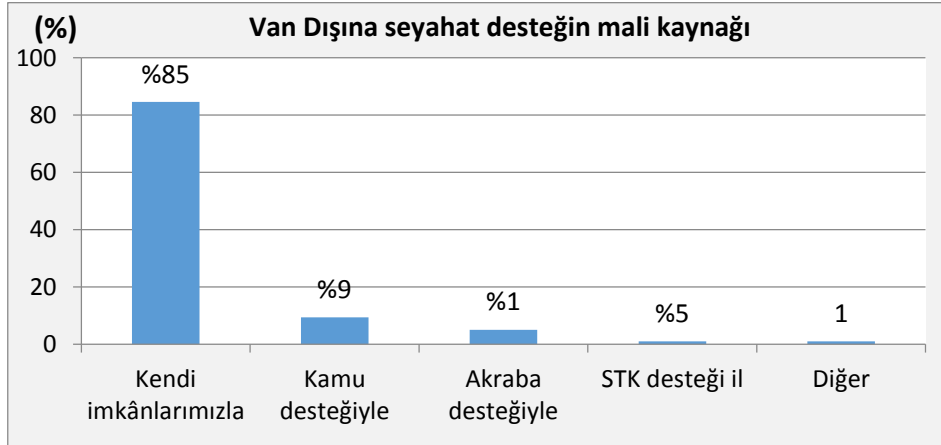
İl sınırları içerisinde mahalle, sokak, ev veya ilçe değiştirmede önceki konutun hasar durumu, oturulan evin kat sayısı ve TOKİ konutlarının inşasının önemli rolü bulunmaktadır. Tek veya iki katlı müstakil konutlarda oturanlar arasında ev değişikliği yapanlar çok azdır. Ev ve özellikle evle birlikte mahalle değişikliği yapan ailelerin yaygınlık gösterdiği yerler genellikle İpekyolu, Tuşba ve Edremit ilçeleridir (Tablo 8). Bu ilçelerdeki mekan değiştirmenin temelinde, depremde etkilenen çok katlı apartmanların fazla olmasının ve deprem sonrasında çok sayıda TOKİ konutlarının inşa edilmesinin önemli rolü bulunmaktadır.

Tablo 8: Deprem sonrası ilçelere göre yer değiştirmenin yönü (Kişi).

İlçe	Mahalle değiştirdim (n)	Mahalle içinde ev değiştirdim (n)	Sokak değiştirdim (n)	Van/Erciş merkezden başka ilçeye gittim (n)	Van/Erciş'e bağlı köye gittim (n)
Edremit	28	12	3	8	2
Erciş	6	1	1	5	4
İpekyolu	55	34	0	14	30
Tuşba	31	8	2	7	10
TOPLAM	120	55	6	34	46

3.4.2. İl Dışı Sosyal Hareketlilik ve Geçici Mekânlarda Uyum Sorunu

Depremden sonra il içinde nüfus hareketliliği yaşandığı gibi il dışına doğru da ciddi bir göç yaşanmıştır. Özellikle depremin ilk günlerinde ortaya çıkan barınma sorunu ve hava koşullarının aniden kötüleşmesi, halkı Van'dan başka illere doğru göçe zorlamıştır. Depremin hemen ardından yüz binlerce insanın Van'ı terk etmesi, o günün ulusal basınında "*büyük göç başladı*", *Van hayalet kente döndü*" şeklinde manşetlere yansımıştır⁴. O günlerde Van'dan il dışına gidenlerin sayısal büyüklüğünü tam olarak kestirmek zordur. Ancak araştırmanın saha çalışması esnasında topladığımız veriler bu konuda önemli ip uçları vermektedir. "*Depremden hemen sonra hanenizden il dışına göç eden herhangi birisi var mı?*" şeklinde yöneltilen soruya deneklerin yaklaşık yarısı (% 49'u) evet yanıtını vermiştir. Depremden sonra nakille veya misafir statüsünde il dışındaki okullarda eğitimine devam eden öğrenci sayısı 74.439 kişidir. Devletin yardımı ile göç edip Türkiye'nin batı illerindeki kamu misafirhanelerine yerleşen depremzedelerin sayısı ise 35.979'dur. Deprem sürecinde il dışına giden öğrenci ve kamu misafirhanelerine yerleştirilen depremzedelerin toplam sayısı 110.418'i bulmaktadır. Kendi imkanları ile göç edip, ev kiralayan veya akrabalarının yanına yerleşenlerde dikkate alındığında Deprem sürecinde geçici olarak il dışına göç edenlerin sayısı tahminen 250.000 civarındadır.

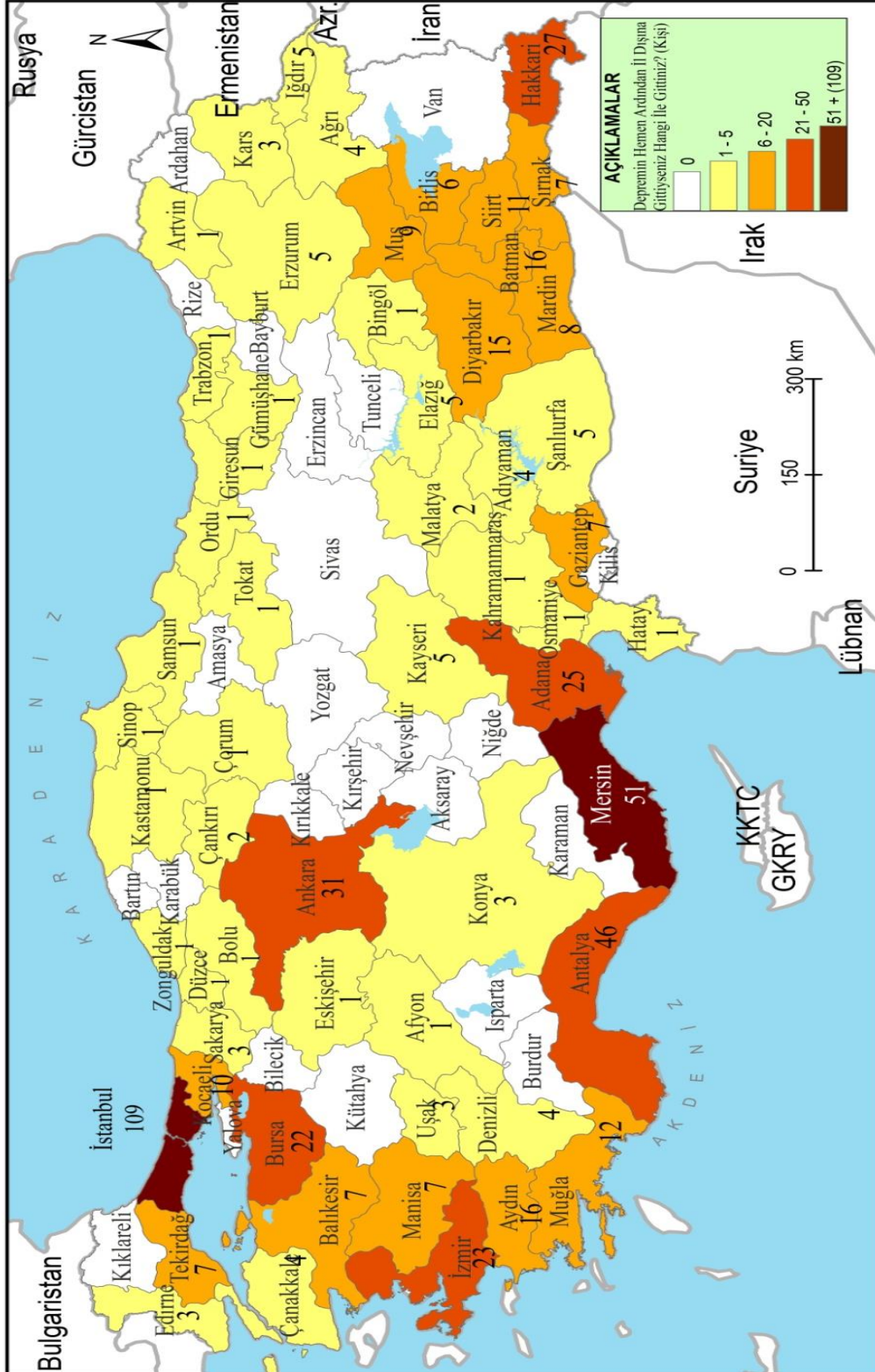


Şekil 8: Deprem sonrası il dışına göçte seyahat desteğinin mali kaynakları .

⁴ <http://www.milliyet.com.tr/van-hayalet-kente-donustu--buyuk-goc-suruyor-gundem-1461628/>, (Erişim: 6.11.2007)

Depremi ardında gerekleŒen gler genellikle iklim Œartlarının daha elveriŒli olduėu Akdeniz, Ege ve Marmara blgelerine yapılmıŒtır. il bazında en ok g alan il İstanbul olmuŒtur. Onu Mersin, Antalya, Ankara, Adana, İzmir ve Bursa izlemektedir (Harita 3). Van'a komŒu illerde ise en fazla g edilen il Hakkari olmuŒtur. Sz konusu illeri tercih etmede en nemli sebepler sırasıyla; akrabaların varlıėı, sıcak olması, kamu idarecilerin ynlendirmesi, iŒ imkanlarının fazla olması, Van'a yakınlık ve bilindik bir Œehir olması gelmektedir.

Van dıŒına g edenlerin % 85'i kendi imkanları ile g etmiŒtir. Kamu desteėi ile g edenlerin oranı % 9, akraba desteėi ile gidenler % 5, STK'ların desteėi ile gidenlerin oranı ise % 1'dir (Œekil 8).

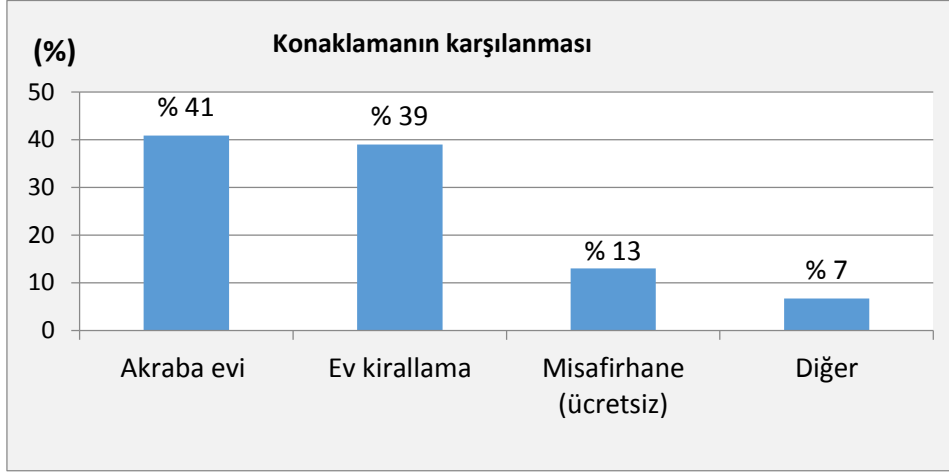


Harita 2: Deprem sonrası g edilen illerin daėılımı.

Depremzedelerin % 41'i göç ettikleri yerlerde akrabalarının yanında kalırken % 39'u kendi imkanları ile kiraladıkları evlerde, % 13'ü kamu misafirhanelerinde % 7'si ise otel ve benzeri yerlerde kalmıştır (Tablo 9).

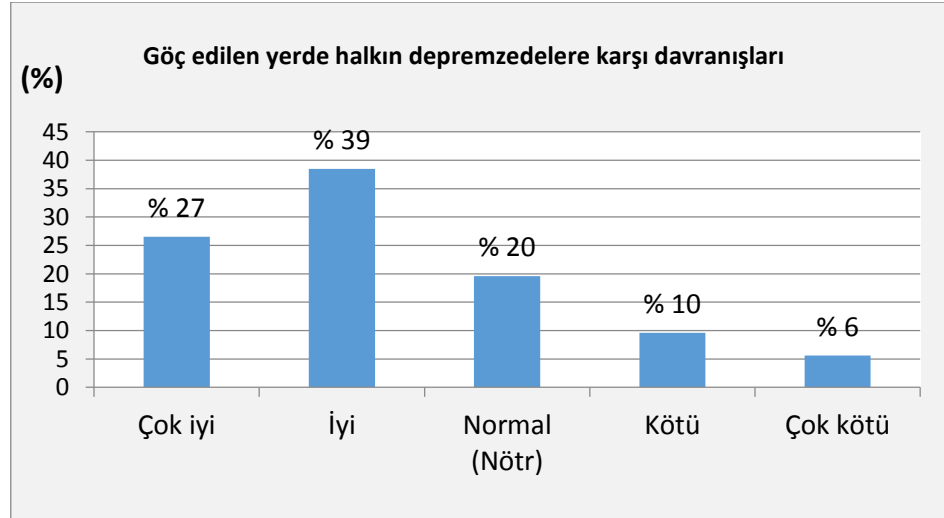
Tablo 9: Depremden sonra göç edilen yerde konaklamanın karşılanma durumu?

Konaklama yer	Frekans (n)	Oran (%)
Akrabaların evinde kalma	226	41
Ev kiralama	218	39
Kamu Misafirhanesinde (Ücretsiz)	71	13
Diğer	37	7
Total	552	100,0



Şekil 9: Göç edilen yerde konaklamanın karşılanma durumu.

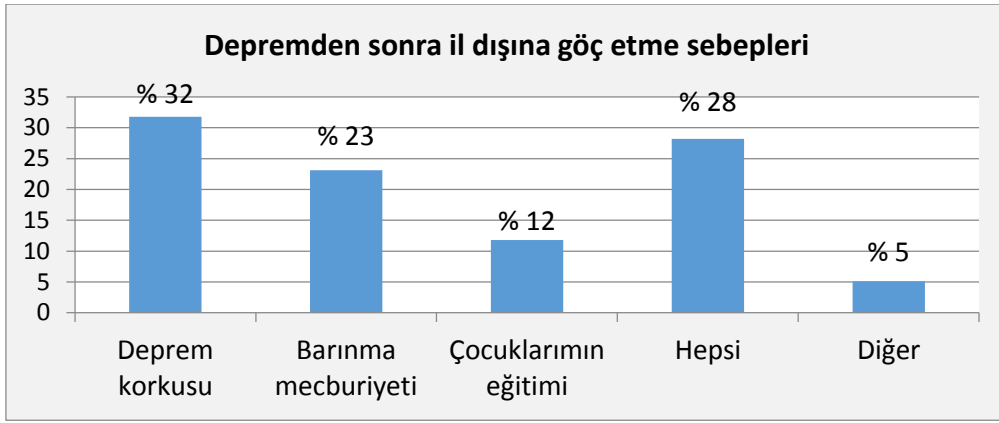
Deprem sonrası il dışına göç eden insanların önemli bir kısmı, gittikleri yerlerde yerel halkın kendilerine karşı davranışlarından oldukça memnun olduğu görülmektedir. "Gittiğiniz yerde yerel halkın size karşı davranışı nasıldı?" şeklinde yöneltilen soruya deneklerin % 27'si kendilerine çok iyi davranıldığını, % 39'u iyi, % 20'si ise normal davranıldığını ifade etmiştir. Geri kalan % 10 kötü, % 6'sı ise çok kötü davranıldığını belirtmiştir (Şekil 10).



Şekil 10: Depremzedelerin göç ettikleri yerlerde yerel halkın kendilerine karşı davranışlarına ilişkin görüşleri.

Depremi hemen ardından geçici olarak il dışına giden insanların gittikleri yerlerde bir takım sorunlarla karşılaştıkları görülmektedir. Bu sorunların başında ekonomik olarak zorlanma, uyum sağlayamama, çocukların eğitim sorunu, barınma sorunu, yabancılaşma, yalnızlık ve dışlanma sorunu gelmektedir (Tablo 10).

Depremden sonra il dışına gidilmesinin en önemli nedeni % 32 ile deprem korkusu olarak görülmektedir. Deprem korkusunu % 23 ile barınma mecburiyeti, % 13 ile çocukların eğitimi ve % 5 ile diğer nedenler izlemektedir. Bütün bu nedenlerin hepsinin etkili olduğunu belirten deneklerin oranı ise % 28'dir (Şekil 11). Diğer nedenler arasında iş arama ön plana çıkmaktadır.



Şekil 11: Deprem sonrası il dışına göç etme sebepleri.

Tablo 10: İl dışına giden depremzedelerin karşılaştıkları sorunlar ve beklentiler.

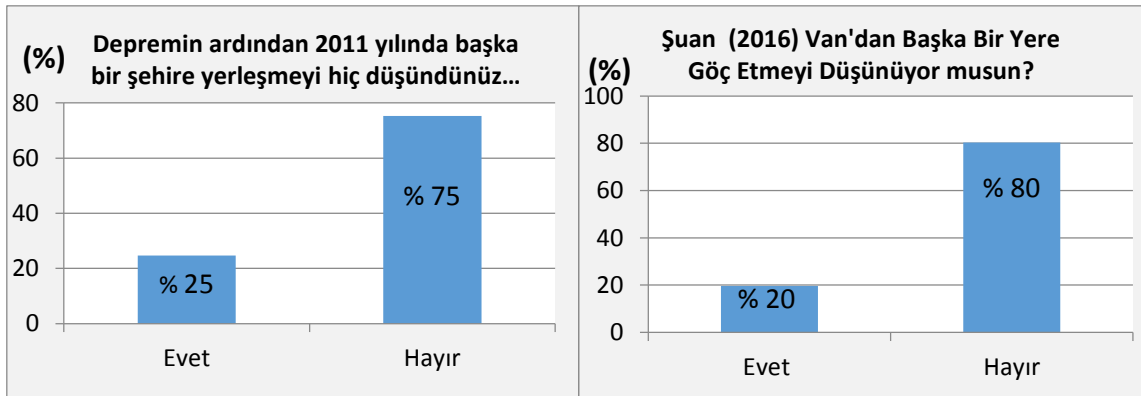
Önerme	Katılıyorum	Kararsızım	Katılmıyorum
Gittiğimiz yerde uyum sorunu yaşadık	39,4	1,3	59,3
Gittiğimiz yerde barınma sorunu yaşadık	28,2	1,3	70,5
Gittiğimiz yerde çocukların eğitim sorunları ile karşılaştık.	33,5	1,5	65
Gittiğimiz yerde ekonomik sorunlar yaşadık	54,6	1,4	34
Depremden önce Van'dan ayrılmayı hiç düşünmüyordum ama gitmek zorunda kaldım	73,7	1,3	25
Şu anki yerleşim yerine uyum sağlayamıyorum	15,8	7,6	76,6
Depremden sonra Van'dan bütünüyle ayrılma düşüncesi artmaya başladı	19,9	3	77,1
Şimdi imkânım olsa Van'dan ayrılmayı düşünürdüm	26,2	2,5	71,3
Deprem bize Van'dan ayrılabileceğimizi gösterdi.	31,6	3,4	65

3.4.3. Deprem Sonrası Göç Eğilimi

Depremden sonra yapılan yardımlar ve yatırımlarla birlikte Van'da hayatın normale dönmesine rağmen, il dışına göç etme isteğinin halk arasında halen canlı olduğu görülmektedir. Yapılan saha çalışmasında *depremin hemen ardından başka bir şehre yerleşmeyi hiç düşündünüz mü?* şeklinde yöneltilen soruya, her dört denekten birisi (% 25'i) evet yanıtını verirken, *şuan (2016 yılında) başka bir şehre kalıcı olarak göç etmeyi düşünüyor musunuz?* şeklindeki soruya ise evet göç etmek istiyorum diyenlerin oranı 5 puan azalarak % 20'ye gerilemiştir (Tablo 11, Şekil 12). Depremden ardından yıllar geçtikçe halk arasında il dışına göç etme eğiliminin azaldığı görülmektedir. Dolayısıyla "depremin ardından yıllar geçtikçe il dışına göç etme eğilimi azalmıştır" şeklindeki hipotezimiz teyit edilmiştir.

Tablo 11: Deprem dönemi ile günümüzdeki göç etme eğilimi arasındaki ilişki.

Süreç	Göç etme eğilimi	
	Evet	Hayır
Deprem dönemi (2011 yılı)	% 25	% 75
Deprem sonrası (2016 yılı)	% 20	% 80



Şekil 12: Deprem bölgesinde halkın 2011 ve 2016 yılları arasında il dışına göç etme eğilimi.

Yaptığımız anketlerde deprem sonrasında başka bir şehre yerleşmeyi düşünenlerin sayısı oldukça fazla olmasına rağmen insanları göç kararından vazgeçiren en önemli sebep, maddi yetersizliktir. Ayrıca Van'daki mevcut imkanlarını da kaybetme korkusu, ailevi nedenler ve gidilecek yerde tutunamama korkusu da bu konuda etkili olmaktadır.

Depremin üzerinden beş yıl geçmesine rağmen hala il dışına göç etmek isteyenlerin yarısının (% 50) göç kararında depremin etkisi görülürken, geri kalan % 50'nin göç kararında ise sırasıyla işsizlik, terör ve siyasi sebepler ön plana çıkmaktadır. Gayri menkul kaybının il dışına göçe belirgin bir etkisi olmamıştır. Araştırmada, depremde gayrimenkul kaybı olanlar ile göç etme eğiliminde olanlar arasında anlamlı bir ilişki bulunamamıştır. Göç etme eğilimi içinde olan insanların göç etmek istedikleri iller arasında sırasıyla İstanbul, Bursa, İzmir, Antalya, Ankara, Mersin, Manisa, Diyarbakır, Konya, Muğla ve Balıkesir şeklindedir. Bu illerin tercih edilmesinde, daha önce adı geçen illere göç eden bir yakınının bulunması, iş imkanları ve iklim gibi hususlar etkili olmaktadır. Depremden sonra il dışına bir yakını göç edenlerin oranı % 34'tür. Bu durumun, depremde göç etme eğilimini ve göç edilmesi düşünülen il tercihini önemli ölçüde etkilediği görülmektedir.

Araştırma esnasında *Depremden sonra Van'a yapılan yardım ve yatırımların il dışına göçü azalttığını düşünüyor musunuz?* şeklindeki soruya ise deneklerin sadece % 20'si evet yanıtını verirken, % 51'i hayır, % 26'sı ise fikrim yok yanıtını vermiştir. Yani halkın büyük bir kısmı, Van'a yapılan yardımların göçü engellemeye yetmediği kanaatinde olduğu görülmektedir. Aksine deprem sonrasında, kalıcı olmak üzere, Van'dan il dışına çok fazla göç olduğu kanaati de halk arasında oldukça yaygındır. Bu fikre sahip olan deneklerin oranı % 60'dır.

4. SONUÇ VE TARTIŞMA

Son yüz yıl içinde Türkiye'de meydana gelen büyük depremlerden iki tanesi Van'da gerçekleşmiştir. Bunlardan birisi, 24 Kasım 1976'da meydana gelen 7.6 büyüklüğündeki Muradiye-Çaldıran depremi, ikincisi ise 23 Ekim 2011 yılında meydana gelen 7.2 büyüklüğündeki Van depremidir. Birinci depremde 3840 kişi de hayatını kaybederken (Tuncel ve Diğ. 1978: 15), ikinci depremde 644 kişi hayatını kaybetmiştir. İkinci depremin etkilediği alanların daha geniş ve daha fazla nüfus barındırmasına rağmen can kaybının daha az olmasında, inşaat yapı tekniği ve inşaatlarda kullanılan yapı malzemesinin önemli rolü vardır. Yani 1970'lerde bölgede hakim yapı malzemesi kerpiç ve yığma taş iken günümüzde betonarme yapılar, yaygınlık göstermektedir. Bu da can kaybı ve maddi hasarın daha az olmasına direkt etki etmiştir.

Her depremin ardından konutların kalitesi ile depreme dayanıklılığı arasında ilişki kurulmakta ve bu bağlamda çeşitli tartışmalar gündeme gelmektedir. Bu tartışmalar 2011 Van depreminin ardından da yapılmış ve özellikle kırsal kesimde ortaya çıkan hasarın büyüklüğü ile yöredeki kerpiç yapıların fazlalığı arasında ilişki kurulmuştur. Depremden sonra kerpiç ev kullanım oranının azalmasına karşın, betonarme yapı tercihinin artmış olması da bu konudaki hassasiyetin artmış olduğunu göstermektedir. Deprem bölgesindeki konutların yapı malzemesi, kat sayısı ve mülkiyet durumları incelendiğinde, özellikle yapı malzemesi açısından deprem öncesine oranla deprem sonrasında önemli değişikliklerin olduğu görülür. Deprem öncesinde % 32 olan taş ve kerpiç gibi dayanıksız konutların oranı, deprem sonrasında % 15'e gerilemiş; betonarme konutların oranı ise % 63'den % 79'a yükselmiştir.

Araştırma sahasında ailelerin % 40'ı depremde ikamet ettikleri konutları değiştirmiştir. Ev değişikliğinde daha önce oturlan evin depremde yıkılması, ağır hasar alması ve deprem açısından evin güven vermemesi gibi nedenlerin etkili olmuştur. Depremlerin merkez üslerine yakınlığı ile ilişkili olarak Erciş ve yakın çevresi birinci depremde, Van merkez ve Edremit ilçesi ise ikinci depremde daha fazla etkilenmiştir.

Depremden sonra yöreye yerel, ulusal ve uluslararası düzeyde çok farklı yardımlar yapılmıştır. Halkın Van'a yapılan yardımlardan genel olarak memnun olduğu görülmektedir. Yardımlar konusunda halkın büyük bir kısmının ortak görüşü "*deprem sürecinde Van'a çok fazla yardımın yapıldığı, ancak adil bir dağıtımın olmadığı*" şeklindedir.

Deprem, hem il içi, hem de il dışına yönelik büyük bir nüfus hareketliliğine neden olmuştur. Saha çalışmasında elde ettiğimiz sonuçlara göre il içerisinde yer değiştirenlerin oranı % 22'dir. İl sınırları içerisinde mahalle, sokak, ev veya ilçe değiştirmede önceki konutun hasar durumu, oturlan evin kat sayısı ve TOKİ konutlarının inşasının önemli rolü bulunmaktadır.

Depremden sonra il dışına doğru da ciddi bir göç dalgası yaşanmıştır. Özellikle depremin ilk günlerinde ortaya çıkan barınma sorunu ve hava koşullarının aniden kötüleşmesi, halkı Van'dan başka illere doğru göçe zorlamıştır. Gerek kamu imkanlarıyla gerekse kendi imkanlarıyla deprem bölgesi dışındaki illere gidenlerin

sayısı tahminen 250 bin kişinin üzerindedir. Van dışına göç edenlerin % 85'i kendi imkanları ile göç etmiştir. Deprem bölgesi dışına yapılan göçler genellikle iklim şartlarının daha elverişli olduğu Akdeniz, Ege ve Marmara bölgelerine yapılmıştır. İl bazında en çok göç alan il İstanbul olmuştur. Onu Mersin, Antalya, Ankara, Adana, İzmir ve Bursa izlemektedir. İl dışına gidilmesinin en önemli nedeni % 32 ile deprem korkusudur.

İl dışına göç eden insanların önemli bir kısmı, gittikleri yerlerde yerel halkın kendilerine karşı davranışlarından oldukça memnundur.

Depremden sonra yapılan yardımlar ve yatırımlarla birlikte Van'da hayatın normale dönmesine rağmen, il dışına göç etme isteğinin halk arasında hale canlı olduğu gözlenmektedir. Depremin ardından geçen beş yıla rağmen başka bir ile göç etmek isteyenlerin oranı % 20 civarındadır. İl dışına göç etmek isteyenlerin yaklaşık yarısının (% 50) göç kararında depremin etkisi görülürken, geri kalan % 50'nin göç kararında ise sırasıyla işsizlik, terör ve siyasi sebepler ön plana çıkmaktadır.

Alan araştırmasında yukarıda belirtilen bulgular değerlendirildiğinde, araştırma varsayımlarının bir kısmının doğrulandığı, bir kısmının ise doğrulanmadığı ortaya çıkmıştır. Hipotez sınama sonuçları aşağıdaki gibi sıralanmaktadır.

- ✓ Depremi yaşayan insanların ekonomik durumları deprem öncesine göre önemli bir değişiklik göstermiştir. Deprem öncesine göre ekonomik durumları daha kötüye gidenlerin oranı % 6 iken, daha iyiye gidenlerin oranı % 36'dır. Deprem öncesi ve sonrasında herhangi bir değişiklik olmayanların oranı ise % 58'dir.
- ✓ Depremi yaşayan kiracıların büyük bir kısmı (% 61) konut değiştirmiştir. Bu durum da kiracıların ev sahiplerine göre daha fazla hareket inisiyatifine sahip olmaları etkili olmuştur. Zira kiracılık başka mekanlarda da devam ettirilebilmektedir.
- ✓ Depremin üzerinden zaman geçtikçe deprem odaklı göç eğilimlerinin azaldığı görülmektedir. Depremden dolayı göç etmek isteyenlerin oranı beş yılda % 25'den % 20'ye düşmesi bunu doğrulamaktadır.
- ✓ Gayrimenkul kaybı yaşayan insanlar ile diğer grupların göç etme eğilimleri arasında anlamlı bir ilişki saptanamamıştır.

KAYNAKLAR

AFAD, (2013). Van Valiliği İl Afet ve Acil Durum Müdürlüğü Kayıtları, Van.

AidWatch. (2006). U.N. Office of the Special Envoy for Tsunami Recovery. Reuters AlertNet. Accessed 24 December, 2006. Available from (http://www.alertnet.org/printable.htm?URL%4/db/crisisprofiles/SA_TID.htm (Erişim: 15.01.2017).

Alscher, S. (2010). "Environmental Factors in Mexican Migration: The Cases of Chiapas and Tlaxcala". (Editors: Tamer Afifi, Jill Jager), Environment, Forced Migration and Social Vulnerability, pp.171-185, Springer Heidelberg Dordrecht London New York.

Deniz, O. & Yıldız, M.Z. (2016). "2011 Van Depreminin Kentteki Sığınmacılar Üzerine Etkisi", Doğu Coğrafya Dergisi, 2(35):63-74.

EM-DAT. (2016). CRED International Disaster Database. Available from <http://www.emdat.be>, (Erişim: 03.02. 2017).

Etienne, P. (2010). "Climate and Migration: A Synthesis". (Editors: Tamer Afifi 1 Jill Jager), Environment, Forced Migration and Social Vulnerability, pp. 73-86, Springer Heidelberg Dordrecht London New York.

Gündoğdu, O. (2009). "Van ve Çevresinin Deprem Tehlikesi", Van Kent Sempozyumu, 1-2 Ekim 2009, s. 95-114, Van.

Hacısalıhoğlu, İ.Y. (2001). Türkiye'nin Kentsel Gelişim Süreci ve 1999 Marmara Depremi, Çantay Kitabevi, İstanbul.

Intergovernmental Panel on Climate Change (IPCC). (2007). Impacts, Adaptation and Vulnerability – Contribution of Working Group II to the Fourth Assessment Report of the Intergovernmental Report on Climate Change. Cambridge University Press, New York.

International Federation of Red Cross (IFRC). (2008), China: Sichuan Earthquake. Emergency Appeal Number MDRCN003. GLIDE num. EQ-2008-000062-CHN.pp.3. 30 May 2008, (<http://www.ifrc.org/docs/appeals/08/MDRCN003revised.pdf>, (Erişim: 13.02.2017).

- IOM. (2011). Climate Change, Migration and Critical International Security Considerations, Report No. 42. Geneva. (<http://publications.iom.int/system/files/pdf/mrs42.pdf>), (Eriřim: 13.02.2017).
- Myers, N. (1997). "Environmental Refugees". Population and Environment, 2(19):167–182.
- Myers, N. (2002). "Environmental Refugees: A Growing Phenomenon of the 21st Century", Philosophical Transactions of The Royal Society, B 357: 609–613.
- Pampal, S. (2000). Depremler, Alfa yayınları, İstanbul.
- SÜR, Ö. (1993). "Türkiye'nin Deprem Bölgeleri", Türkiye Coğrafyası Arařtırma ve Uygulama Merkezi Dergisi, Sayı: 2, s.53-68.
- Şengül, M. & Turan, M. (2013). "Erciř Depremi Örneğinde Afet Sonrası Geçici Yerleřim Alanlarında Yönetim Uygulamaları ve Sorunları / Administration and Problems of Post Disaster Temporary Settlements in Example of Erciř Earthquake". Mülkiye Dergisi, 36 (1-274), 113-148. Retrieved from <http://dergipark.gov.tr/mulkiye/issue/5/52>
- Tabban, A. (2000). Kentlerin Jeolojisi ve Deprem Durumu, TMMOB Jeoloji Mühendisleri Odası Yayınları No: 56, Ankara.
- Tuncel, M., Erer, S., Sergün, Ü. & Göçmen, K. (1978). Çaldıran-Muradiye Depremi, İstanbul Üniversitesi, Edebiyat Fakültesi Yayın No:2468, Edebiyat Fakültesi Matbaası, İstanbul.
- Van Valilięi, (2012). 23 Ekim ve 9 Kasım 2011 Van Depremi, (Yayımlanmamıř Bilgi Notu)