



International
SOCIAL SCIENCES
STUDIES JOURNAL



SSSjournal (ISSN:2587-1587)

Economics and Administration, Tourism and Tourism Management, History, Culture, Religion, Psychology, Sociology, Fine Arts, Engineering, Architecture, Language, Literature, Educational Sciences, Pedagogy & Other Disciplines in Social Sciences

Vol:5, Issue:53
sssjournal.com

pp.7462-7480
ISSN:2587-1587

2019
sssjournal.info@gmail.com

Article Arrival Date (Makale Geliş Tarihi) 25/10/2019 | The Published Rel. Date (Makale Yayın Kabul Tarihi) 23/12/2019
Published Date (Makale Yayın Tarihi) 23.12.2019

1980 SONRASI TÜRKİYE EKONOMİSİ-ENFLASYON, KAMU DENGESİ VE DIŞ TİCARET- ÜZERİNE ANALİZLER

ANALYSIS ON THE TURKISH ECONOMY-INFLATION, PUBLIC FINANCE AND FOREIGN TRADE- AFTER 1980

Doç. Dr. Umut ÇAKMAK

Ankara Hacı Bayram Veli Üniversitesi, İktisadi ve İdari Bilimler Fakültesi, İktisat Bölümü, Ankara/TÜRKİYE

Dr. Öğr. Üyesi. Cenap Mengü TUNÇAY

Ankara Hacı Bayram Veli Üniversitesi, İktisadi ve İdari Bilimler Fakültesi, İktisat Bölümü, Ankara/TÜRKİYE

Doç. Dr. Özge AYNAGÖZ ÇAKMAK

Ankara Hacı Bayram Veli Üniversitesi, İktisadi ve İdari Bilimler Fakültesi, İktisat Bölümü, Ankara/TÜRKİYE



Article Type : Research Article/ Araştırma Makalesi

Doi Number : <http://dx.doi.org/10.26449/sss.1951>

Reference : Çakmak, U., Tunçay, C. M. & Aynagöz Çakmak, Ö. (2019). "1980 Sonrası Türkiye Ekonomisi-Enflasyon, Kamu Dengesi ve Dış Ticaret- Üzerine Analizler", International Social Sciences Studies Journal, 5(53): 7462-7480.

ÖZ

Türkiye ekonomisi, 24 Ocak 1980 tarihinde alınan kararla ithal ikameci politikardan ihracata dayalı büyüme politikalarına geçmiştir. Ancak aradan 40 yıl geçmesine rağmen, ihracatta istenilen başarıya ulaşamadığı gibi, Türkiye ekonomisi sürekli dış ticaret açığı veren bir ülke haline gelmiştir. İkiz açık hipotezi dikkate alındığında, 2000'li yıllara kadar bu açığın nedeni bütçe açığı; 2000'li yıllarda ise özel kesim tasarruf açığı olmuştur. Bunun yanı sıra, yetersiz kamu desteği, düşük Ar&Ge harcamaları, teknolojiyen yoksun ve düşük katma değerli ürünler, ihracatın gelişmesini engelleyen temel sorunlar olmuştur. Ayrıca, ithalatın ortalama %85 inin ara malı ve yatırım mallarından oluşması, büyüme ile ithalat ve dış ticaret açığı arasında sıkı bir korelasyona yol açmıştır. Önemli yapısal adımlar atılmadan, Türkiye'nin ihracatını geliştirmesi ve dış ticaret açıklarını azaltması uzun vadede pek mümkün gözükmemektedir. Bu yapısal önemlerin başında da, tasarruf ve ihracat/GSYİH oranlarının artırılması, Ar&Ge harcamalarının yükseltilmesi, ihracatta teknolojinin payının yükseltilmesi ve ithal malı girdi oranının düşürülmesi gibi önlemler gelmektedir.

Anahtar Kelimeler: Bütçe Açığı, Enflasyon, Dış Ticaret Dengesi

ABSTRACT

Turkish economy shifted from import substitution policies to export-based growth policies on January 24, 1980. Although 40 years have passed, in Turkish economy the desired success in exports has not been achieved, also it has become a country that is constantly giving a foreign trade deficit. Considering the twin deficit hypothesis, until the 2000s, the budget deficit was the reason for this deficit but in the 2000s, private sector savings deficit was. In addition, insufficient public support, low R&D expenditures, technology-deprived and low value-added products have been the main problems that hinder the development of exports. On the other hand, the fact that an average of 85% of imports consisted of intermediate goods and investment goods has led to a strong correlation between growth and the import and foreign trade deficit. It is unlikely in the long run that Turkey will improve its exports and reduce its foreign trade deficits without significant structural steps. At the forefront of these structural adjustment policies are measures such as increasing savings and export/GDP ratios, increasing R&D expenditures, increasing the share of technology in exports and reducing the imported goods input ratio.

Key Words: Budget Deficit, Inflation, Foreign Trade Deficit.

1. GİRİŞ

Türkiye ekonomisi, 1970'lerin ikinci yarısında yaşanan gerek siyasi, gerekse de ekonomik krizin sonucunda, 1960'lardan beri uyguladığı "ithal ikameci" sanayileşme politikalarına 1980 yılının başında son vermek zorunda kalmıştır. Siyasi alanda "sağ-sol" kavgaları; ekonomik alanda ise, 1. ve özellikle 2. petrol krizinin neden olduğu yüksek enflasyon, ödemeler bilançosu açıkları, döviz ve hammadde darboğazı gibi faktörler, Türkiye'yi yeni ekonomik arayışlara itmiştir. Bütün bu gelişmeler, Türkiye'nin 1980 yılının başında ithal ikameci politika anlayışından, ihracata dayalı büyüme modelini benimsemesine yol açmıştır. Nitekim enflasyonu kontrol altına almak, dış kaynak açığını kapamak, mal kıtlıklarını önlemek ve ekonomiyi yeniden işler hale getirmek için 24 Ocak 1980 tarihinde bir ekonomik istikrar programı uygulamaya konulmuştu (Kaya, 2013, 8).

24 Ocak kararları ile öncelikle ekonomideki dengelerin kurularak istikrarın sağlanması amaçlanmış, sonrasında ise, iç etmenlerin neden olduğu bunalım ortamının bir daha oluşmaması için ekonomik yapıda gerekli olan değişikliklerin yapılması hedeflenmiştir. 24 Ocak kararlarının kısa vadeli hedefleri ise şu şekilde özetlenebilir: Enflasyonun düşürülmesi, dış açığın kapatılması, mal kıtlıklarının giderilerek ekonomiye işlerlik kazandırılması, kaynak tahsisinin daha verimli yapılması ve kamu finansmanının disipline edilmesi şeklinde özetlenebilir. Orta ve uzun vadeli hedefler ise şunlardır: Ekonomiyi dış desteğe ihtiyaç duymadan kendi imkanları ile sürdürülebilir bir yapıya kavuşturmak, tekrar bir bunalım ortamına girilmemesi için yapısal dönüşümleri sağlamak, kamu kesiminde köklü düzenlemelere gitmek, tasarruf oranlarının ve döviz gelirlerinin artırılması, dış ticaretin ve kambiyo rejiminin serbestleştirilmesi, biçiminde özetlenebilir (Köse, 2000, 30).

24 Ocak kararlarını önemli kılan nokta, kısa vadeli hedeflerden daha çok, kalıcı ve ekonomide yapısal dönüşümü sağlamaya yönelik bir ekonomik gelişme programı olmasıdır.

24 Ocak 1980 tarihinde alınan temel kararlar ise şunlardır (Karluk, 2010).

- I. İthal ikamesi yerine ihracata dayalı büyüme modelinin benimsenmesi,
- II. Faizlerin, fiyatların ve döviz kurunun serbest bırakılması,
- III. Fiyat kontrollerinin kaldırılması ve fiyatların arz ve talebe göre piyasada belirlenmesi,
- IV. Kamu kesiminin ürettiği mallara uygulanan sübvansiyonların kaldırılması,
- V. Kitlerin reforma tabi tutulması ve özelleştirilmesi,
- VI. Hem kamu harcamalarının kısılması, hem de kapsamlı bir vergi reformuyla bütçe denkleğinin sağlanması,
- VII. Yabancı sermayenin teşvik edilmesi.

Türkiye ekonomisi, 24 Ocak kararları ile karşılaştırmalı üstünlüklerini gözden geçirerek, tekstil, inşaat ve hafif sanayi sektörlerini ihracatının lokomotif sektörleri olarak benimsenmiştir. Alınan kararlar doğrultusunda, altın ve döviz üzerindeki kontroller kaldırılmış, para politikasının bütün araçları ekonomideki yerini almış ve enflasyon gerileme sürecine girmiştir. İzlenen ihracata dayalı büyüme modeli, ihracatın 1983 yılından sonra artmasına, büyüme oranının yükselmesine ve cari işlemler açıklarının kapanmasına yol açmıştır. Özellikle, değeri düşük tutulan TL ve düşük ücret politikaları ihracat artışında önemli rol oynamıştır. Buna karşın, 1983 yılından sonra uygulanan genişleyici para ve maliye politikaları, bir yandan enflasyonun tekrar artmasına, diğer yandan ise kamu maliyesi alanında sıkıntılar başlamasına ve bütçe açıklarının yükselmesine yol açmıştır. 1980-1984 döneminde artan bütçe açıklarının finansmanı için ağırlıklı olarak Türkiye Cumhuriyet Merkez Bankası kaynakları kullanılmış iken, 1985 sonrasında ağırlıklı olarak iç ve dış borçlanma yolu tercih edilmiştir. Bu değişimin altında yatan neden ise enflasyon korkusudur (Kaya, 2013, 10-11).

Türkiye ekonomisi 1985-2002 dönemi boyunca ortalama %50-%120 aralığında seyreden yüksek ve kronik enflasyon ile karşı karşıya kalmıştır. Yüksek enflasyonun yol açtığı en önemli olumsuz gelişme ise kamu borçlanma senetlerinin hızla artan nominal ve reel faizleri ve dolayısıyla yükselen bütçe açıkları ve iç borç stoku olmuştur. Bu dinamik sarmal yaklaşık 2003 yılına kadar devam etmiş, bu tarihten sonra ise süreç tersine dönmüştür. Türkiye ekonomisini borç çevrim sorununa sokan bu süreç, üretim, kalkınma ve ihracata yönelik sanayileşme politikalarının sektöre uğramasına ve kamu desteğinin istenilen düzeyde ekonomiye yönelmemesine yol açmıştır. 2000'li yıllarda kamu maliyesi alanında önemli iyileşmeler gerçekleşmiş olsa da, özel kesim tasarruf açığındaki artışlar, yetersiz

Ar&Ge harcamaları, ihracat içindeki yüksek teknolojik ürünlerin payının ve katma-değerin çok düşük olması gibi etkenler, ihracatın gelişmemesinin temel nedenleri olmuştur.

Bu bağlamda, makalenin Giriş bölümünden sonraki ikinci bölümünde ihracata dayalı büyüme modelinin teorik çerçevesi özetlenmiştir. Üçüncü bölümde, Türkiye ekonomisinde 1980 sonrası yüksek enflasyon ile kamu dengesindeki bozulmaların etkileşimine yer verilmiş ve ikiz açık hipotezi çerçevesinde dış açık sorunu analiz edilmiştir. Türkiye'nin 1980 sonrası ihracatta istenilen başarıya ulaşamamasının nedenleri ve ithalata olan bağımlılık incelendiği Dördüncü bölümü takiben Sonuç kısmında ise makaleye ilişkin genel değerlendirmelere ve önerilere yer verilmiştir.

2. İHRACATA DAYALI BÜYÜME HİPOTEZİ

İktisat literatüründe ekonomik büyüme kavramı, GSYİH büyüklüğünün reel olarak artışı olarak ifade edilmektedir. Literatürdeki büyüme kuramlarına kronolojik olarak Ertuğrul (2014)'e göre bakıldığında, klasik dönem öncesi büyümenin belirleyicisi toprak olarak görülürken, Klasik iktisatçılarda Adam Smith'in düşüncelerinden hareketle büyümenin dinamiği; işbölümü, uzmanlaşma, kar ve sermaye birikiminin artırılması olarak görülmeye başlanmıştır. D. Ricardo, bölüşümle büyüme arasındaki ilişkiye de vurgu yapmıştır. J. Mill'in analiziyle teknolojik gelişmenin etkisi analizlere sokulmuştur. Keynes sonrası R. F. Harrod ve E. D. Domar'ın kuramları ile R. Solow'un kuramı literatürde etkili olmuştur. R. Solow'un kuramı, sermaye, emek ve teknoloji ile üretimin nasıl artırılacağına sorununa odaklanmış, büyümenin üretim faktörlerinin miktar ve kalitelerine bağlı olduğu sonucuna ulaşmıştır. Uzun dönemde teknolojideki artışların da büyümede belirleyici olduğu vurgulanmıştır. Ardından P. Romer ve R.Lucas'ın kuramları ortaya atılmış, teknolojik değişimler modelde içselleştirilmiş, içsel büyüme kuramları literatürde yer bulmuştur. Bu kuramların ortaya koyduğu anlayışa göre, büyümenin kaynağı, bilgi birikimi, teknoloji ve Ar&Ge faaliyetleridir.

Ertuğrul (2014)'e göre, Solow'un modelinde büyümeye esas teşkil eden sermaye ve teknolojik gelişmedir. Teknolojik gelişme ithal edilebilir bir mal gibi düşünüldüğünde, bu mala sahip olunması büyümede önemli bir unsur olabilmektedir. Buradan hareketle ve dış ticaretin teknoloji transferine de yol açabilecek olması nedeniyle, büyümenin tetikleyicisi olabilecek ithal ikameci büyüme ve kalkınma stratejileri, ekonomi yönetimleri tarafından benimsenmeye başlanmıştır. 1950'li yıllardan itibaren düşük ve orta gelirli ülkeler, ithal ikameci sanayileşme stratejileri uygularken 1970'lerden sonra ülkelerin ihracata dayalı sanayileşme stratejileri takip ettikleri görülmektedir. İhracata dayalı sanayileşme stratejisi izleyen ekonomilerin ithal ikameci ekonomilere oranla daha yüksek büyüme performansı elde ettikleri görülmüştür.

İhracat artışının büyümeyi pozitif etkilemesi olarak tanımlanabilecek ihracata dayalı büyüme hipotezi (İDBH) ilk olarak 1962'de Kindleberger tarafından ortaya konmuş ve ticaretin ekonomik büyümeye katkısı bu hipotezle birleştirilerek açıklanmıştır (Heitger,1987).

Medina-Smith (2001)'e göre, ihracata dayalı büyüme hipotezi (The export-led growth hypothesis-ELGH), ihracat artışını ekonomik büyümenin önemli belirleyicilerinden biri olarak ele almaktadır. Hipoteze göre ülkelerin büyümeleri, sadece işgücü ve sermaye artırımını ile değil, ihracat ile de sağlanabilmekte, dolayısıyla ihracat, büyümenin motoru olarak işlev görebilmektedir. Bu çıkarım, Cobb-Douglas üretim fonksiyonuyla açıklanan geleneksel neoklasik üretim fonksiyonuna dayanmaktadır. İhracatın üçüncü bir değişken olarak modele dahil edilmesi, toplam faktör verimliliğindeki büyümeye dışsal olarak etki etmektedir.

İhracata dayalı büyüme hipotezi'nin ortaya atılmasını takiben 1960'ların sonlarından itibaren, ihracatın büyüme üzerindeki etkilerini analiz eden birçok çalışma yapılmış, gelişmiş ve gelişmekte olan ülkeler açısından birbiriyle çelişen sonuçlar elde edilse de ihracat artışının, büyümeye pozitif katkı sağlanmasının nedenleri olarak; teknolojik ilerlemeye sebep olması, kaynak tahsisinde etkinlik sağlanması, toplam faktör verimliliğini artırarak ülke refahını artırması, cari işlem dengesizliğinin yaratabileceği baskıyı hafifleterek yabancı yatırım ve dış kazanımların elde edilmesi, istihdam artışı ve işgücü verimliliği yaratması unsurlarının sayılabileceği hususunda fikir birliği söz konusu olmuştur. 1980 yılı ortalarına kadar büyüme ve kalkınma ile ilgili literatür, ekonomilerin büyümelerine yönelik içe dönük politika yaklaşımlarını savunmamış, ihracata dayalı stratejilerin benimsenmesi gerektiğine vurgu yapmıştır.

Romer ve Lucas'ın öncülüğünü yaptıkları içsel büyüme kuramları, açık ekonomilerin kapalı ekonomilere göre daha çok büyümekte olduklarını doğrulamak üzere, büyümede belirleyici faktör olarak; reel döviz kuru, ekonomilerin açıklığı, ticaret hadleri, ihracat performansı faktörlerini ortaya koymuşlar ve sürdürülebilir bir büyüme oranına ulaşmada ticaretin önemini vurgulamışlardır (Medina-Smith,2001).

3.TÜRKİYE EKONOMİSİNDE 1980 SONRASI YÜKSEK ENFLASYON, KAMU DENGESİNDEKİ BOZULMA VE İKİZ AÇIK HİPOTEZİ

Türkiye'nin 1980 sonrasını içeren gerek dış ticaret, gerekse de temel makroekonomik göstergelere ilişkin analizlerde, yüksek ve kronik enflasyon ile kamu tasarruf açığındaki hızlı büyümenin önemle vurgulanması gereken bir konudur. İhracata dayalı büyüme modelinin benimsendiği 1980 yılı sonrası, hızla artan enflasyon oranları ve bütçe açığı, birçok temel makroekonomik değişkeninin bozulmasına neden olmuş ve Türkiye'nin istikrarlı büyümesine önemli bir engel teşkil etmiştir. Belirtmek gerekir ki, özellikle ihracatın ve dış ticaretin 1980 sonrası hedeflenen düzeyde gelişmemesinde, dolaylı da olsa kamunun ağırlaşan borç yükünün önemli etkisini bulunmaktadır. Bu amaçla Türkiye'de 1980 sonrası artan enflasyon oranlarının ve bozulan kamu dengesinin analizinin yapılması gerekmektedir.

3.1. Yüksek Enflasyon ile Kamu Tasarruf Dengesindeki Bozulmaların Bir Analizi

Yüksek ve kronik enflasyon oranı ve yarattığı ekonomik belirsizlik, Devlet İç Borçlanma Senetleri'nin (GDBS) hem nominal, hem de reel faizlerinin yüksek olmasına yol açar. Bu ise, faiz-kur makasının faiz lehine açılması sonucunu yaratabilir (nominal faizler>döviz kuru artışı). Kamunun borçlanma kağıtlarının yüksek reel faizleri, büyüme oranı üzerinde olumsuz etki yapmanın yanı sıra, artan reel faiz yükü nedeniyle bütçe açığının ve iç borç stokunun yükselmesine yol açar. Böyle bir gelişme ise, beklentileri olumsuz yönde etkiler. Diğer yandan, faiz kur makasının faiz lehine açılması ve bu durumun süreceği beklentisi, ülkeye kısa vadeli sermaye girişini yükseltir (Carry trade). Kısa vadeli sermaye girişi sterilize edilmediği takdirde, ülkede döviz arzının artmasına ve ülke parasının reel değer kazanmasına yol açacaktır. Bu, bir yandan döviz cinsinden Gayri Safı Yurtiçi Hasılayı (GSYİH) ve kişi başına düşen milli hasılayı yükseltirken, diğer yandan da dış ticaret ve cari işlemler açığını yükseltici bir rol oynar (Çakman, Çakmak, 2007A, 34).

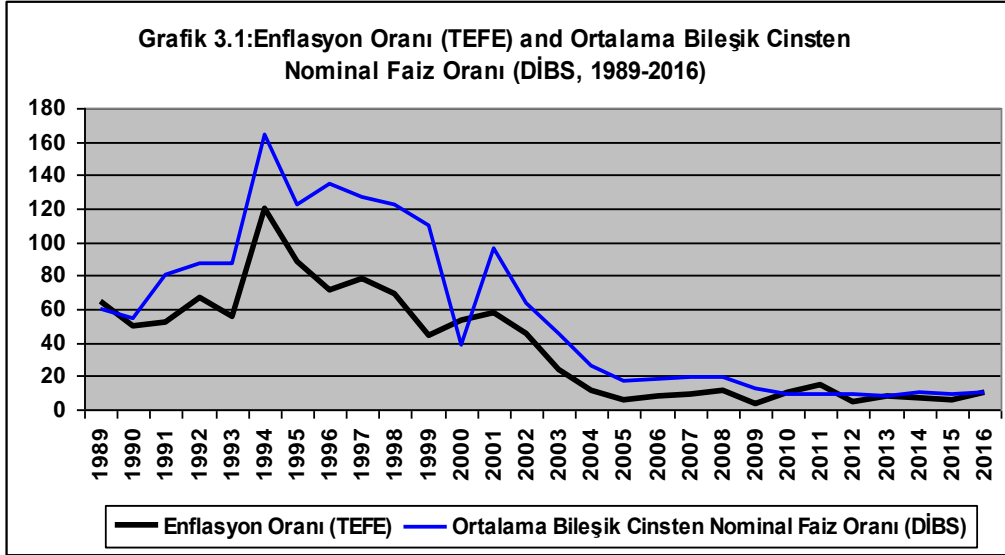
Belirtmek gerekir ki, ülke parasının reel değer kazanmasının iyimser beklentileri pekiştirir ve bir müddet için bazı temel makro değişkenler üzerinde olumlu etkisi vardır.

Ülke parasının reel değer kazanması;

- İthal girdi maliyetleri üzerinde olumlu etki yaratarak ülkenin dezenflasyon sürecine katkı sağlar,
- Yabancı para cinsinden gerek kamu, gerekse de özel sektör borç stokunun ülke parası cinsinden değerini düşürür,
- Döviz cinsinden kişi başına düşen gsyih yi yükseltir,
- Faizler veri iken kur artış oranının düşük kalması, kısa vadeli sermaye girişini teşvik eder ve dolayısıyla cari işlemler açığının finansmanı kolaylaştır.

İşte bütün bu nedenlerle ülke parasının reel değer kazanmaya devam etmesi elbette arzulanır. Ancak bu süreç idame ettirilebilir bir süreç olmadığı gibi, orta ve uzun vadede ciddi ekonomik sorunlara neden olabilir. Ülke parasındaki reel değer kazanma süreci, eğer toplam faktör verimliliğinde, tasarruf oranlarında, ihracat/GSYİH oranında artışlar ve ithal girdi kullanımında düşüşler ile telafi edilmezse, dış ticaret açığı ve cari işlemler açıkları idame ettirilemez boyutlara ulaşacaktır. Böyle bir gelişme ise, kısa vadede olmasa bile uzun vadede, bir para/döviz krizinin oluşması için gerekli zemini hazırlamakta önemli bir rol oynayabilir (Çakman, Çakmak, 2007 B, 19-20).

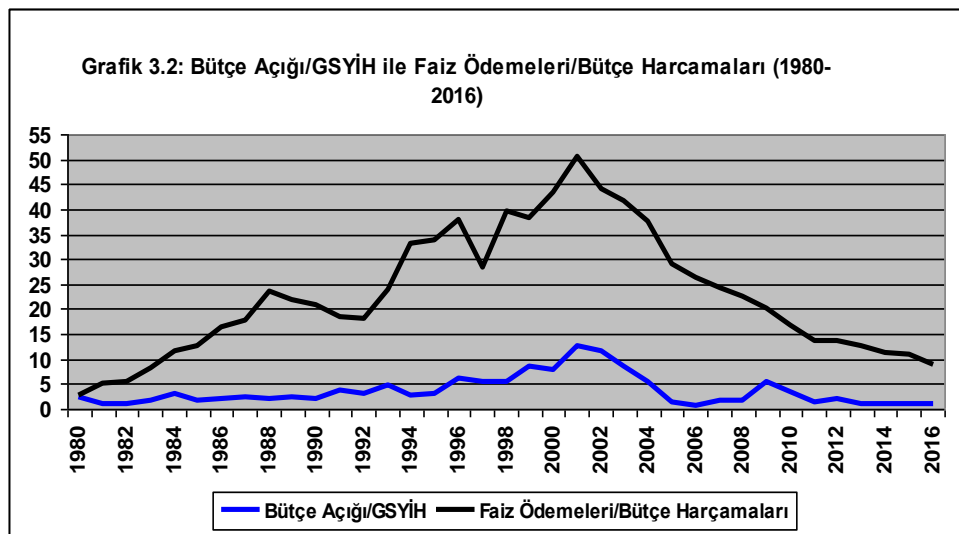
Türkiye'nin karşı karşıya kaldığı 1994 ve 2000/2001 krizleri öncesinde, özetlemeye çalıştığımız bu dinamik benzer şekilde yaşanmıştır. Türkiye ekonomisinin 1980 ve 1990'lı yıllarına damga vuran bu dinamik süreci kısaca özetlemek konuya daha netlik kazandıracaktır.



Kaynak: <http://www.sbb.gov.tr/ekonomik-ve-sosyal-gostergeler/#1540022217017-46a9b2d0-b50a>, (Erişim Tarihi: 01.09.2019).

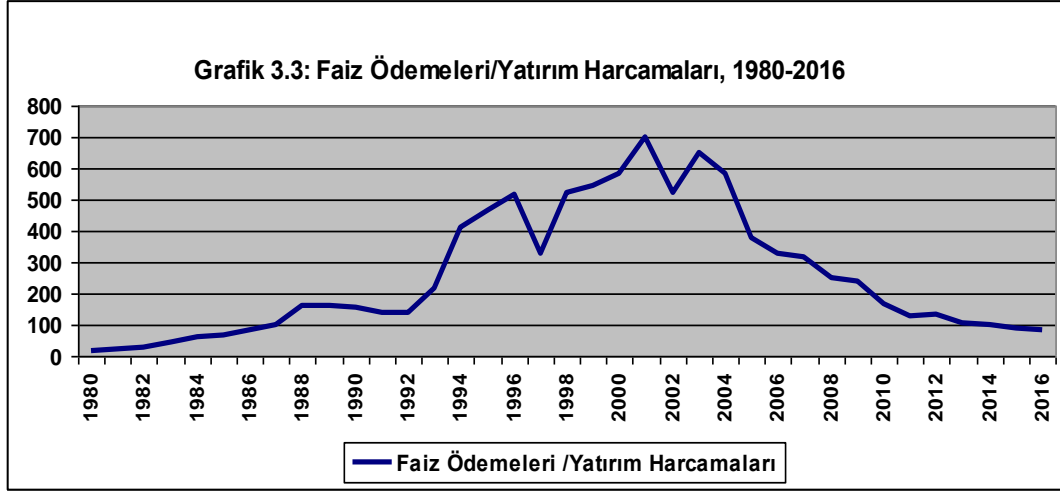
Özellikle 1986 yılından sonra enflasyonun artma eğilimine girmesi ve kronikleşmesi, kamu borç senetlerinin (DİBS) nominal ve reel faizlerinin yükselen risk primleri nedeniyle artmasına yol açmıştır. Grafik 3.1 incelendiğinde, enflasyon ne denli yüksek ise, DİBS'lerin nominal ve reel faizlerinin de o denli yüksek olduğu açık bir şekilde görülmektedir. Özellikle 1990'lı yıllarda reel faizler %30'ları bulmuştur. Buna karşın, 2001 krizinden sonra, enflasyon, nominal faizlerin ve dolayısıyla reel faizlerin hızla düştüğü açık bir şekilde görülmektedir.

Artan nominal ve reel faiz oranları, bir yandan kamunun borçlanma maliyetinin yükselmesine, diğer yandan da, bütçe harcamaları içindeki faiz yükünün artmasına ve dolayısıyla bütçe açığının hızla büyümesine yol açmıştır. Grafik 3.2 dikkate alındığında, bütçe harcamaları içindeki faiz yükünün 1980 sonrası sürekli ve ciddi bir ölçüde arttığı, hatta 2001 kriz yılında %50'yi geçtiği gözlenmektedir. Bunun anlamı şudur: 1980 ve 1990'lı yıllarda kamu iş yapamaz hale gelmiştir... Benzer şekilde, bütçe açığı/GSYİH oranı Maastricht Kriteri olan %3'ü 1991 yılında aşmış ve 2001 yılında %13'e ulaşmıştır. Bu rakamlar idame ettirilebilir düzeyler kesinlikle değildir. Özetle, yüksek enflasyon yüksek faiz oranlarına yol açmakta, bu da bütçe harcamaları içindeki faiz yükünün artmasına ve bütçe açığının büyümesine yol açmaktadır. 1990-2001 dönemi boyunca sürekli artan bütçe açıkları, bir yandan artan risk primleri nedeniyle DİBS'lerin vadelerinin kılınmasına, diğer yandan da iç borç stokunun önemli ölçüde artmasına neden olmuştur. Makroekonomik göstergelerde ortaya çıkan bütün bu bozulmalar, gerisin-geriye enflasyon üzerinde güçlü bir baskıya ve ataletle yol açmıştır.



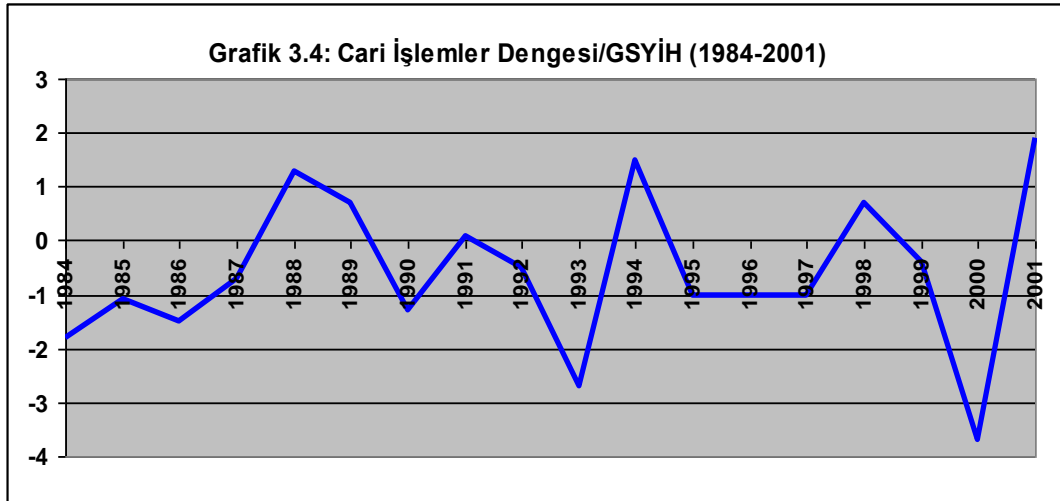
Kaynak: <http://www.sbb.gov.tr/ekonomik-ve-sosyal-gostergeler/#1540022258789-43a5759e-f454>, (Erişim Tarihi: 15.09.2019).

Bütçe içindeki faiz harcamalarının payının sürekli artması, cari harcama ve özellikle yatırım harcamalarının payının azalmasına yol açmış ve bu da dolaylı yoldan enflasyondaki artışı desteklemiştir. Artan faiz oranları nedeniyle “Crowding-Out” olgusunun 1990’lı yıllarında ne kadar güçlendiği, Grafik 3.3’te Faiz Ödemeleri/Yatırım Harcamaları oranından çarpıcı bir biçimde görülmektedir. 1980 yılından sonra artmaya başlayan ve 1987 yılında hemen hemen yatırım harcamalarına eşitlenen faiz ödemeleri, özellikle 1993 yılından sonra çok hızlı yükselişe geçmiş ve 2001 yılında bütçe içindeki yatırım harcamalarının 7 katına ulaşmıştır. Aynı oran bu tarihten sonra ise hızla gerilemiştir.



Kaynak: <http://www.sbb.gov.tr/ekonomik-ve-sosyal-gostergeler/#1540022258789-43a5759e-f454>, (Erişim Tarihi: 05.09.2019).

Belirtmek gerekir ki, 1980’li yıllarda başlayan ve 1990’lı yıllarda hızla artan nominal ve reel faizler, faiz-kur makasının özellikle 1994 ve 2001 krizleri öncesinde faiz lehine açılması sonucunu doğurmuştur. Bu ise, TL’nin reel değer kazanmasına ve her iki kriz öncesinde yüksek dış ticaret ve cari işlemler açığının gerçekleşmesine yol açmıştır. Grafik 3.4 incelendiğinde, 1993 ve 2000 yıllarında cari işlemler dengesindeki keskin bozulma açık bir şekilde görülmektedir.



Kaynak: <http://www.sbb.gov.tr/ekonomik-ve-sosyal-gostergeler/#1540021488947-36394c03-3282>, (Erişim Tarihi: 08.09.2019).

1980 ve 1990’lı yıllarda bir yandan yüksek ve kronik enflasyon, diğer yandan da kamu açıklarıyla boğuşan Türkiye ekonomisi, Şubat 2001 tarihinde Cumhuriyet tarihinin en derin finansal krizlerinden birini yaşamıştır. 2001 yılında Türkiye ekonomisi % -6 küçülmüş, Bütçe Açığı/GSYİH %12.7’ye, AB tanımlı Kamu Borç Stoku/GSYİH %76’ya ulaşmıştır. Bu oranlar Cumhuriyet tarihi boyunca görülen en yüksek oranlardır. Şubat 2001 krizini takiben 15 Nisan 2001 tarihinde açıklanan “Güçlü Ekonomiye Geçiş Programı” ile Türkiye yeni bir ekonomik program başlatmıştır. Ekonomik program ile birlikte uygulanan sıkı para ve sıkı maliye politikası sayesinde, 1970’li yıllarda başlayan çift haneli yüksek ve

kronik enflasyon oranları, 2005 yılında %5,8'e düşmüştür. 2005 yılında enflasyon oranlarının tek haneye inmesi ile birlikte, 1980-1990'lı yıllarda yaşanan süreç tersine dönmüştür: Enflasyon oranlarındaki düşüş, Kamu İç Borçlanma Senetleri'nin (DİBS) nominal ve reel faizlerinin düşmesine ve bütçe içindeki faiz yükünün azalmasına yol açmıştır. Bir yandan uygulanan sıkı maliye ve para politikası, diğer yandan da düşen faizler, Türkiye ekonomisinin 2000'li yıllarında kamu tasarruf açığını ciddi ölçüde düşürmüştür, denilebilir. Örneğin, 2005 yılında Maastricht Kriteri olan Bütçe Açığı/GSYİH oranı %3'ün altına inerek %1.2 gerçekleşmiştir. Benzer şekilde, AB tanımlı Kamu Borç Stoku/GSYİH oranı da 2005 yılında %50'ye, 2007 yılında da %40'a düşmüştür. Bu değişkenlerde süren düşüş 2000'li yıllarda devam etmiş ve 2017 yılında Bütçe Açığı/GSYİH %-1.5, AB Tanımlı Borç Stoku/GSYİH oranı da %30'lara gerilemiştir (<https://en.hmb.gov.tr/public-finance>).

3.2. Kamu ve Özel Kesim Tasarruf Açığı ile Dış Ticaret Açığı Arasındaki İlişki: İkiz Açık Hipotezi

Bütçe dengesi ile dış ticaret dengesi arasındaki ilişkiyi basit milli gelir denklemiyle göstermek mümkündür. (Senadz, Aloryito, 2016, 57). Eşitliklerde geçen C: toplam tüketim harcamalarını; I: özel kesim yatırım harcamalarını; G: kamu kesimi toplam harcamalarını; (X-M): mal ve hizmet ihracatını; T: toplam vergileri göstermektedir.

$$Y=C+I+G+X-M \quad (1)$$

Alternatif olarak milli gelir denklemi şu şekilde de tanımlanabilir:

$$Y=C+S+T \quad (2)$$

1. ve 2. eşitlik yardımıyla 3. eşitliğe ulaşılır:

$$(X-M) = (S-I) + (T-G) \quad (3)$$

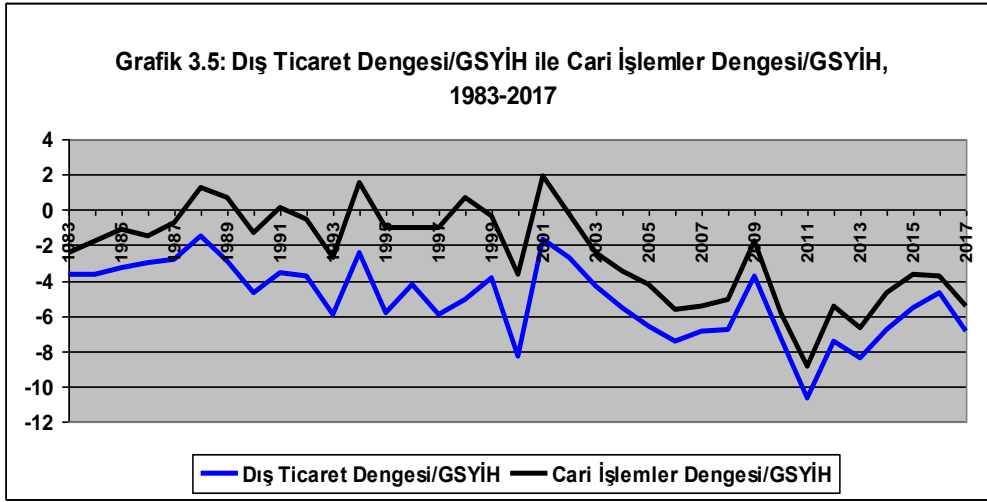
3. denklemde yer alan (X-M) ülkenin dış dengesini; (S-I) özel kesimin tasarruf ve yatırım dengesini; (T-G) ise kamu kesiminin bütçe dengesini ifade eder. Bir başka ifadeyle, (S-I) + (T-G) ekonominin iç dengesini, (X-M) ise dış dengesini göstermektedir. Buna göre, bir ekonomide iç ve dış denge birbirine eşittir. Demek ki, bir ekonominin tasarruf-yatırım dengesi ile bütçe dengesi, o ekonominin dış dengesinin belirleyicisi oluyor, denilebilir.

İç ekonomik dengeyi oluşturan dengelerden özel kesimin tasarruf yatırım dengesi (S-I) ya da kamu kesimi bütçe dengesi (T-G) tek başına açık veriyor ve buna dış ekonomik denge (X-M) açık vererek eşlik ediyorsa "ikiz açık" söz konusudur. Eğer iç ekonomik dengelerin ikisi de açık veriyor ve dış denge de bunlar kadar açık veriyorsa, o zaman "üçüz açık" söz konusu demektir.

Türkiye ekonomisine ilişkin ikiz ve üçüz açık ile ilgili çok fazla ampirik çalışma yapılmıştır. Söz konusu çalışmalar arasında Emirkadı, 2017 tarafından yapılan ve bu konu ile ilgili Türkiye'de yapılmış 49 çalışmanın incelediği yayında ulaşılan sonuçlar şunlardır: "*Çalışmaların 29 tanesinde geleneksel ikiz açıklar hipotezinin Türkiye ekonomisi açısından geçerli olduğu, 10 çalışmada değişkenler arasında geri besleme (iki yönlü nedensellik) olduğu, 8 çalışmada üçüz açıklar hipotezinin geçerli olduğu ve 2 tanesinde de ikiz ayrışma durumunun geçerli olduğu doğrultusunda sonuçlar elde edilmiştir. Bu sonuçlar da Türkiye ekonomisi açısından bütçe açıkları ile cari işlemler dengesi açıkları arasında pozitif yönlü bir ilişki olduğuna dair önemli bir kanıt niteliğindedir*" (Emirkadı, 2017, 95). Ulaşılan bu sonuçlara paralel olarak çalışmanın izleyen bölümlerinde "ikiz açık hipotezi" çerçevesinde değerlendirme ve analizlere devam edilecektir.

3.2.1. 1983–2000 Dönemi Kamu Tasarruf Açığı ile Dış Ticaret Açığı İlişkisi

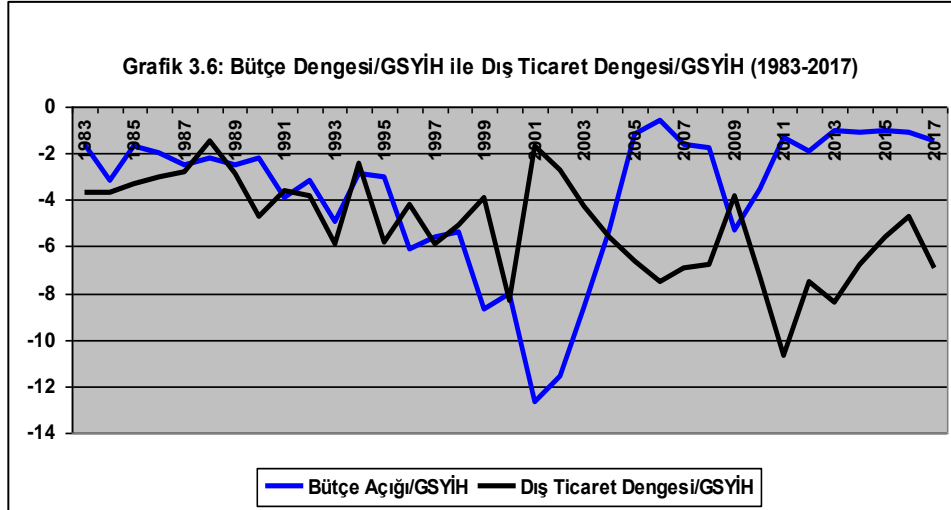
Ekonomik çalışmalarda "dış denge" ifadesi kullanıldığında, bazen dış ticaret dengesi, bazen de cari işlemler dengesinin ifade edildiği görülüyor. Türkiye örneği dikkate alındığında, bu iki makro ekonomik göstergenin zaman içinde tam bir korelasyon içinde bulunduğu gözlemlenmektedir. Dolayısıyla, Türkiye'de cari işlemler dengesini belirleyen dış ticaret dengesidir. Grafik 3.5 incelendiğinde, cari dengenin dış ticaret dengesinden bir miktar daha iyi görünmesinin temel nedeni de, Türkiye'nin her yıl yaklaşık 30 milyar Dolar civarındaki turizm geliridir.



Kaynak: <http://www.sbb.gov.tr/ekonomik-ve-sosyal-gostergeler/#1540021349004-1497d2c6-7edf>, (Erişim Tarihi: 23.09.2019).

1980 sonrası Türkiye'nin makro ekonomik göstergeleri incelendiğinde, dış ticaret ve cari işlemler açığının 2000 yılından önce kamu tasarruf açığından kaynaklandığı, buna karşın 2001 yılından sonra ise özel kesim tasarruf açığından kaynaklandığı dikkate alınabilir. Konuyu derinleştirmek için, Türkiye ekonomisinde 1980 sonrası bozulan kamu dengesini üzerinde durulmalıdır.

Üst paragraflarda özetlenen milli gelir denklemini hatırlarsak, bir ekonominin özel kesim tasarruf-yatırım dengesi (S-I) ile bütçe dengesi (T-G) o ekonominin dış dengesinin belirleyicisi olmaktadır. Ayrıca, Türkiye'nin 1980 sonrası dış ticaret açığının 2000 yılından önce temel olarak kamu tasarruf açığından kaynaklandığı daha önce ifade edilmişti. Aşağıdaki Grafik 3.6 incelendiğinde, 2000'li yıllara kadar bütçe açığı (T-G) ile dış ticaret açığı (X-M) arasındaki korelasyon açık bir şekilde görülmektedir. Ancak 2000'li yıllarda bütçe açığı hızla %1 seviyelerine düşmesine karşın (2009 yılı global krizin etkisi nedeniyle yüksek), dış ticaret açığındaki artışın yükseldiği ve marjın genişlediği görülür. Özetle, 2000 yılına kadar bütçe açığı ile dış açık arasında bir ilişki mevcut iken, 2000'li yıllarda bu ilişki zayıflamıştır, denilebilir.



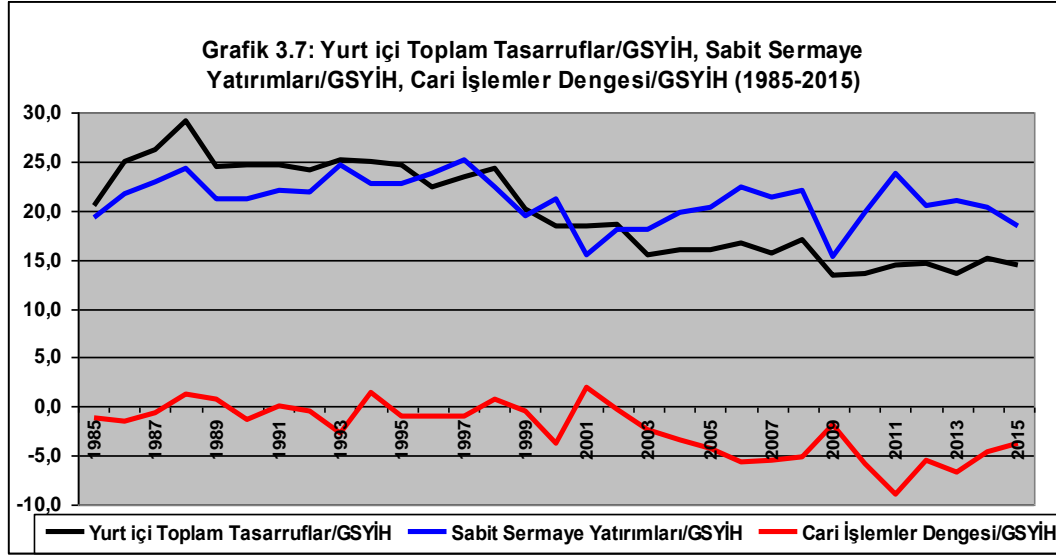
Kaynak: <http://www.sbb.gov.tr/ekonomik-ve-sosyal-gostergeler/#1540022217017-46a9b2d0-b50a>, (Erişim Tarihi: 22.09.2019).

3.2.2. 2001–2016 Dönemi Özel Kesim Tasarruf Açığı ile Dış Denge İlişkisi

İkiz açık hipotezi dikkate alındığında, 2000'li yıllarda dış dengede meydana gelen bozulmalar bütçe açığından kaynaklanmıyor ise, özel kesim tasarruf açığından (S-I) kaynaklanması gerekir. Bu amaçla, 2000'li yıllarda özel kesim tasarruf açığı ile dış denge arasındaki ilişki Grafik 3.7'den incelenmelidir.

Grafik 3.7'den, 2000'li yıllara kadar özel kesimin büyük çoğunla tasarruf fazlası verdiği (S>I) görülmektedir. Buna karşın, 2001 yılından sonra ise özel kesimin tasarruf açığı ciddi ölçüde artmış ve

bütün yıllar (2009 kriz yılı hariç) yaklaşık 5 puan civarında açık vermiştir. Benzer şekilde, 2004 yılından sonra Cari Denge/GSYİH oranındaki açık da yaklaşık %5 civarında gerçekleşmiştir. 2004 yılından sonra Bütçe Açığı/GSYİH oranının yaklaşık %1'ler civarında olduğu dikkate alınır, 2000'li yıllarda dış dengede meydana gelen açığın temel sorumlusu özel kesim tasarruf açığıdır, denilebilir.



Kaynak: <http://www.sbb.gov.tr/ekonomik-ve-sosyal-gostergeler/#1540021349032-1be70108-294c>, (Erişim Tarihi: 15.09.2019).

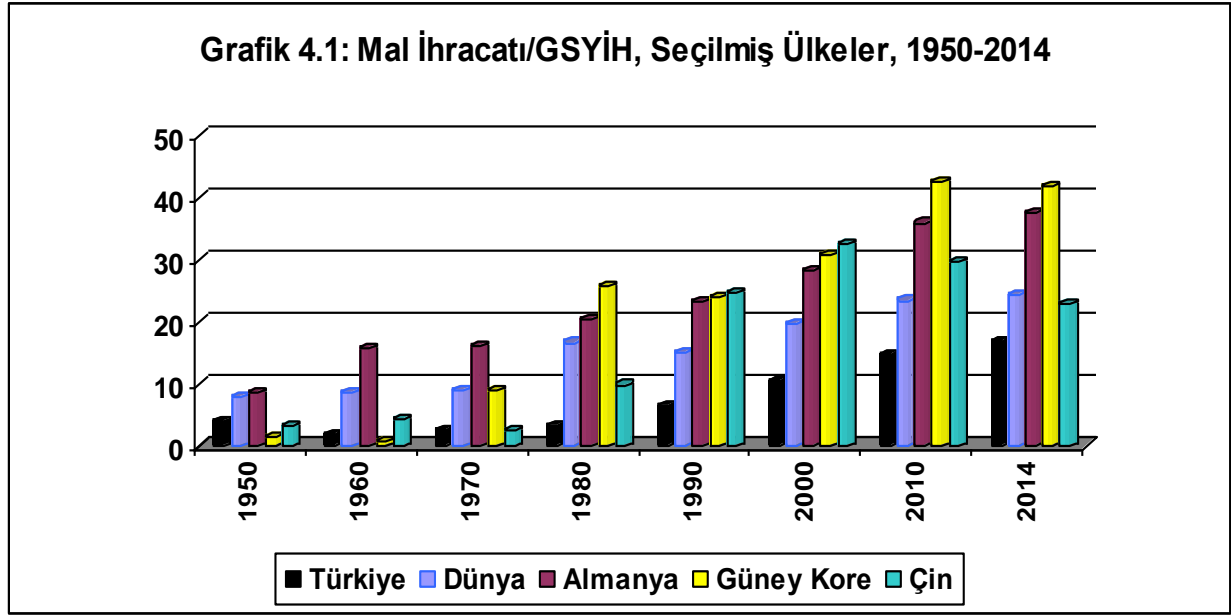
4. 1980 YILI İHRACATA DAYALI BÜYÜME MODELİNİN BENİMSENMESİNDEN SONRA TÜRKİYE’NİN DİŞ TİCARETİNİN GELİŞİMİ VE ÇEŞİTLİ ANALİZLER

4.1. İhracatın Gelişimi

Türkiye’nin ihracatının GSYİH’ye oranı 1980 öncesi ortalama %3’ler düzeyinde iken, bu tarihten sonra artmaya başlamış ve 2010’lı yıllarda %17’lere ulaşmıştır. Uzun vadede bu artış olumlu gözükse de, dünya ortalaması ve diğer ülke örnekleriyle kıyasladığımızda durumun pek de parlak olmadığı ortaya çıkmaktadır: Örneğin, yaklaşık 200 ülkenin yer aldığı dünya ortalaması 2014 yılında %24,2 iken, Türkiye’de bu oran %16,9 gerçekleşmiştir. Bunun yanı sıra 2017 yılı itibariyle, Türkiye dünya ihracatının sadece %0,94’ünü karşılamakta ve dünya sıralamasında 30. sırada yer almaktadır (https://www.theglobaleconomy.com/rankings/share_world_exports/). Oysaki Türkiye GSYİH bakımından dünyanın 18. büyük ekonomisidir. Daha da önemlisi, Türkiye ekonomisi 1980 yılında “İhracata Dayalı Büyüme Modelini” benimsemiş ve yaklaşık 40 yıl boyunca da uygulamaya çalışmış bir ülkedir. Çok açıktır ki, ihracatta ulaşılan bu seviye istenilen başarıya ulaşamadığının bir göstergesidir.

Daha dikkate değer bir örnek ise Güney Kore’dir. 1960’lı yılların başında, kişi başına düşen geliri 80 dolar olan Güney Kore dünyanın en fakir ülkelerinden birisiydi. Beş Yıllık Kalkınma Planları’nın başladığı 1962 yılından itibaren olağanüstü ekonomik performans gösteren Güney Kore, 1986 yılına geldiğinde, temel makroekonomik göstergeleri gelişmiş ülkeleri kısıktırarak düzeylere ulaşmıştı: Enflasyon oranının %2’lere, işsizlik oranının %3’lere düştüğü; yatırım ve tasarruf oranının %30’ları aştığı; dış ticaret ve cari dengenin pozitif verdiği ve ekonominin 1962–1986 dönemi boyunca ortalama %8,5’in üzerinde büyüdüğü bir ülke haline gelmişti. Güney Kore’nin bu başarısının altında yatan temel dinamik ise, 1970’li yılların başında ihracata dayalı büyüme modelini benimsemesi ve bunu “ağır sanayi ve kimya sanayisi” hamlesi ile desteklemesi olmuştur (Çakmak, 2016, 168). Bütün bu gelişmeler sonucunda Güney Kore’nin ihracat/GSYİH oranı 1960 yılında %0,8 iken, 1980 yılında %25 ve 2010 yılı sonrasında ise %40’ları aşmıştır. Güney Kore bu başarısı ile ihracata dayalı büyümenin en iyi örneklerinden birisi olmuştur.

Güney Kore’nin 1962 yılında başlattığı “Beş Yıllık Kalkınma Planları’na” Türkiye 1963 yılında başlatmıştır. Benzer şekilde, ihracata dayalı büyümeye Güney Kore 1970’li yılların başlarında geçmiş iken, Türkiye 24 Ocak 1980 tarihinde geçmiştir. Maalesef Türkiye bütün bu gelişmeler rağmen ihracatta istenilen başarıya ulaşamamıştır.



Kaynak: <https://ourworldindata.org/grapher/merchandise-exports-gdp>, <http://www.sbb.gov.tr/ekonomik-ve-sosyal-gostergeler/#1540021488947-36394c03-3282> (Türkiye), (Erişim Tarihi: 15.09.2019).

4.2. İhracatın Gelişmesinin Önündeki Temel Engeller

4.2.1. Kamunun Ağır Borç Yükü (1980-2001)

Türkiye ekonomisinin 1980 ve özellikle 1990'lı yıllarda karşı karşıya kaldığı temel sorunlar, yüksek ve kronik enflasyon, sürdürülemez kamu tasarruf açıkları ve artan iç borç stokudur. Bu temel sorunların ve yarattığı sonuçların, 1980 ve 1990'lı yıllarda ihracatın yeterince gelişmemesinin arkasında yatan en önemli nedenler olduğu söylenebilir.

1980'li yıllardan sonra hızla artmaya başlayan kamunun borç yükü, kamu tarafından ihracatçı sektörler verilen desteklerin düşük kalmasına veya istenilen seviyeye ulaşmamasına yol açmıştır, denilebilir. Özellikle 1980 yılından sonra bütçe içindeki faiz yükünün artması, bir yandan yatırım harcamalarının bütçe içindeki payının hızla azalmasına (Grafik 3.3), diğer yandan da kamunun, artan faiz yükü ve bütçe açığını karşılamak için piyasadan sürekli borçlanmasına yol açmıştır. Dolayısıyla o dönemlerde kamunun temel hedefi, yatırımları artırmak veya ihracatçı sektörleri desteklemekten ziyade, kamunun sürekli artan borcunu borçlanarak çevirmek haline gelmiştir. Özetle; kamu üretmez hale gelmiştir... Güney Kore örneğiyle kıyaslamak bakımından ifade etmek gerekir ki;

“Özellikle ekonomik gelişmenin başlangıç aşamalarında, gerek beşeri sermaye, gerekse de özel sektörün sermaye yetersizliği nedeniyle gerçekleştiremeyeceği temel endüstrilerde, hükümetin kendi yatırım imkânlarını kullanmış olması, ihracatçı sektörlerin gelişmesinde büyük bir rol oynamıştır. Bunun yanı sıra, ihracat artışının sağlanması için özel sektöre hükümetin uyguladığı baskıcı tavrında, ihracat artışında payı olduğu söylenebilir (Çakmak, 2016, 156)”

Özellikle 1990'lı yıllarda ağırlaşan kamunun açıklarının kapatılmasında kamu ve özel bankalar önemli rol oynamıştır. Kamu bankalarına, piyasaya kıyasla daha düşük faizle ve daha uzun vadede bir anlamda zorla satılan kamu kâğıtları 2001 krizine kadar kamu bankalarının görev zararlarının artmasına yol açmıştır. Yaklaşık 20 milyar doları bulan bu görev zararları 15 Nisan 2001 yılında yürürlüğe giren “Güçlü Ekonomiye Geçiş Programı” ile kapatılmıştır. Özel bankalara gelince, 1990'lı yıllarda ortalama %30'ları geçen reel faizler (Grafik 3.1) özel bankalar için önemli bir gelir kaynağı haline gelmiştir. Asli bankacılık faaliyetinden uzaklaşan bankalar, oldukça yüksek bu reel faizden yararlanmak için kamuya fon sağlayan en önemli kurum olmuşlardır. Hazine fon bulduğu için, özel bankalar da çok yüksek reel faizden yararlandığı için bu süreç 2001 krizine kadar devam etmiştir.

Özet olarak denilebilir ki, gerek kamu, gerekse de özel bankalar 1980 ve 1990'lı yıllarda büyük oranda bankacılık faaliyetinden uzaklaşıp, kamuya fon sağlayan kurumlar haline gelmişlerdir. Yurt içi

üretimi, yatırımı ve ihracatı destekleyecek fon kaynaklarının bir kısmı, kamunun artan faiz yükünü ödemeye ve gittikçe ağırlaşan borç çevrim sorununu çözmek için kullanılmış ve dolayısıyla kamu üretim yapamaz hale gelmiştir. Kanımızca, 1980 sonrası ihracata dayalı büyüme modelini benimseyen Türkiye'nin, özellikle 1980 ve 1990'lı yıllarda ihracatta istenilen başarıya ulaşamamasının temelinde, yüksek enflasyon ve artan kamu borç stokunun yarattığı olumsuz tablonun, kamunun yatırım imkânlarını kısıtlaması ve ihracatın gelişmesine yeterli katkıyı sağlayamaması yatmaktadır.

4.2.2. Yetersiz AR-GE Harcamaları

Teknolojiyi içsel kabul eden ve AR-GE faaliyetlerinin büyüme üzerindeki etkisi üzerinde duran teoriler 'İçsel Büyüme Modelleri' adını almıştır. Bu çalışmalardan Romer (1990), Grossman ve Helpman (1991) ve Aghion ve Howitt (1992) uzun dönemli büyümenin gerçekleşmesinde teknolojik yenilik ve gelişmenin rolüne vurgu yapmış, AR-GE faaliyetlerini temel alan içsel büyüme modellerini literatüre kazandırmışlardır.

Ülkelerin kalkınması, ekonominin temel taşlarını oluşturan firmaların gelişmesine genellikle paralellik göstermektedir. Sürdürülebilir ekonomik kalkınmanın temel şartlarından olan AR-GE faaliyetleri, hem firmaların hem de ülkelerin rekabet etme gücünü artırmaktadır. Rekabet gücü düşük olan ülkelerin ve buna bağlı olarak firmaların dışa bağımlılığı kaynak ve üretim faktörleri açısından artmaktadır. Bu durum ise sürdürülebilir kalkınma için ülkeler ve firmalar açısından olumsuz bir durum oluşturmaktadır.

Uluslararası alanda ülkelerin birbirleri ile rekabet edebilmelerinin en önemli koşullarından biri de, hızla gelişen, değişen teknoloji ve yeniliklere ayak uydurabilmeleridir. Son teknoloji ve nitelikli işgücü, gelişmenin, büyümenin ve kalkınmanın en önemli dinamiklerindedir. Dünya ekonomisinde bilgi çağına girilmesi ile birlikte teknolojide yaşanan hızlı gelişmelere dayalı olarak önemli dönüşümler yaşanmıştır. Yaşanan bu dönüşüm sonucu ülkeler daha fazla Ar&Ge harcaması yapmaya yönelmişlerdir. Rekabet ortamının değiştiği günümüz dünyasında Ar&Ge faaliyetleri ülkelerin ve firmaların temel fonksiyonlarından biri olmuştur. Bu bağlamda rekabet üstünlüğü elde etmek ve bu durumu korumak isteyen firmalar emek-yoğun sermayeden teknoloji-yoğun sermayeye geçmekte ve bu süreç içinde Ar&Ge harcamalarına önem vermektedirler (Kaya, Uğurlu, 2013, 272-273).

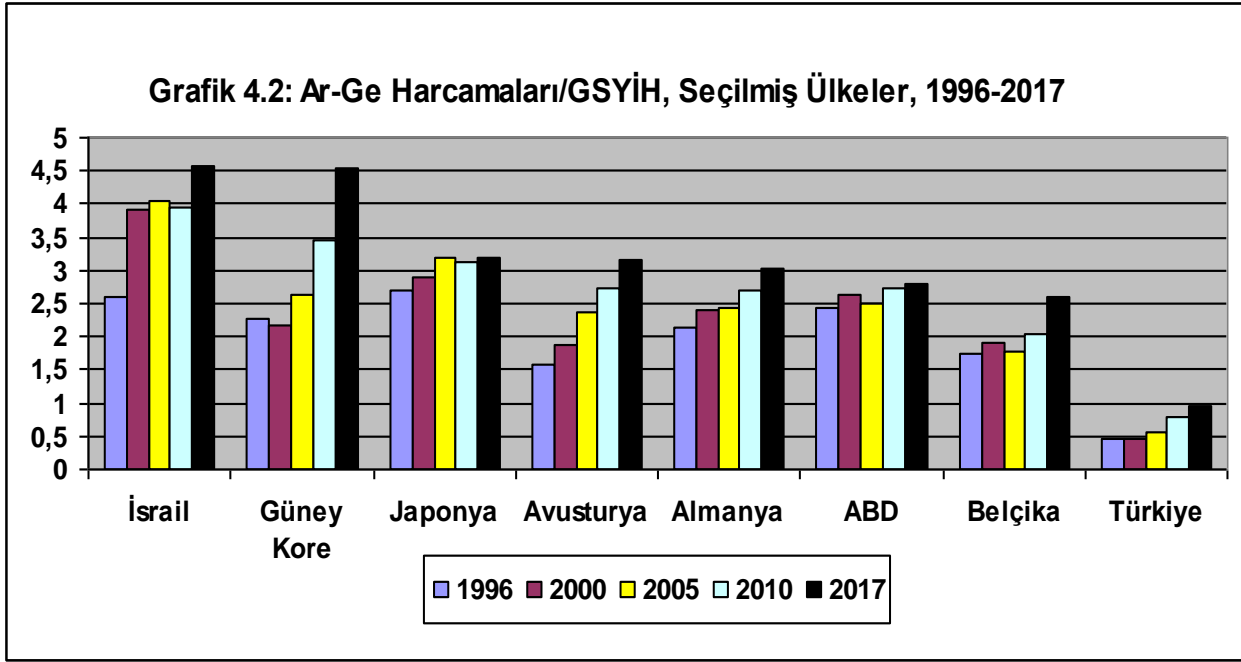
Literatürde Ar&Ge harcamaları ile ihracat arasında ilişkiyi inceleyen çalışmalar mevcuttur. Bunlardan biri de Özer ve Çiftçi'nin (2009) çalışmasıdır. Özer ve Çiftçi'nin (2009) çalışmalarında Ar&Ge ve ihracat arasındaki ilişki panel veri teknikleri kullanılarak incelenmiş ve önemli sonuçlara ulaşılmıştır. 1990-2005 dönemini içeren ve 30 OECD ülkesinin incelendiği çalışmada, Ar&Ge harcamaları/GSYİH, Mal İhracatı, Bilgi ve İletişim Teknolojileri İhracatı ve İleri teknoloji İhracatı temel değişkenler olarak kullanılmıştır. Çalışmadan çıkan sonuç ise, Ar&Ge faaliyetleri ile ihracat arasında pozitif ve yüksek oranlı bir ilişki olduğudur (Özer ve Çiftçi, 2009, 43-47).

Bir diğer çalışma da Yıldırım ve Kesikoğlu (2012) tarafından Türkiye için yapılmıştır. Bu çalışmada ise, 1996-2008 dönemini ve 25 alt sektörü kapsayan panel veri seti kullanılarak, Ar&Ge harcamaları ile ihracat arasındaki nedensellik ilişkileri araştırılmıştır. GMM-sistem tahmini ve Wald testine dayanan nedensellik analizleri sonucunda elde edilen bulgulara göre, Ar&Ge harcamalarından ihracata doğru tek yönlü nedensellik ilişkisi bulunmuştur. Fakat ihracat Ar&Ge harcamalarına neden olmamaktadır (Yıldırım ve Kesikoğlu, 2012, 165).

İhracat ile Ar&Ge harcamaları arasında çok sıkı bir korelasyon olduğu açıktır. Peki, Türkiye ekonomisi 1980 sonrası bu alanda yeterli düzeylere ulaşabilmiş midir? Sorunun cevabı maalesef hayırdır... Grafik 4.2 incelendiğinde, Türkiye'nin, gelişmiş ülke ekonomilerine kıyasla oldukça düşük Ar&Ge /GSYİH harcamalarına sahip olduğu görülmektedir. Daha önce Türkiye ile sıklıkla karşılaştığımız Güney Kore ile İsrail, Ar-Ge/GSYİH oranında 2011 yılından sonra sürekli dünyada ilk iki sırayı paylaşır hale gelmiştir. Özellikle Güney Kore'de, bu oranın 1996 yılı sonrası hızlı yükselişi dikkat çekicidir. Gelişmiş ülkelerde bu oran 2017 yılı itibariyle %3,5-4'lere ulaşmış hatta geçmiş iken, aynı oran Türkiye'de ancak %1'lere ulaşabilmiş ve bu oran ile dünya sıralamasında 30. sırada yer almıştır. Belirtmek gerekir ki, aynı oran 2005 yılına kadar sadece %0,5 düzeylerinde kalmıştır.

Ar&Ge harcamalarının bu denli düşük kalmasının, Türkiye'nin ihracatının yeterince gelişmemesinin önündeki en önemli engellerden birisi olduğu görülmektedir. Özellikle de Ar&Ge harcamalarının yeni

teknoloji ve ürün yaratma potansiyeli bakımından, ihracat içindeki ileri teknoloji ürünlerinin payını etkileme gücü oldukça yüksektir. Örneğin, Özkan ve Yılmaz'ın (2017) 12 Avrupa Birliği ülkesini ve Türkiye'nin 1996-2015 dönemini içeren Panel eş-bütünleşme testinin sonuçlarına göre, Ar&Ge harcamalarında meydana gelen %1'lik bir artışın ileri teknoloji ihracatında %3,5'lik, GSYİH'de ise %1,38'lik bir artış meydana getirmektedir (Özkan ve Yılmaz, 2017, 10).



Kaynak: https://www.theglobaleconomy.com/rankings/Research_and_development/, (Erişim Tarihi: 13.09.2019).

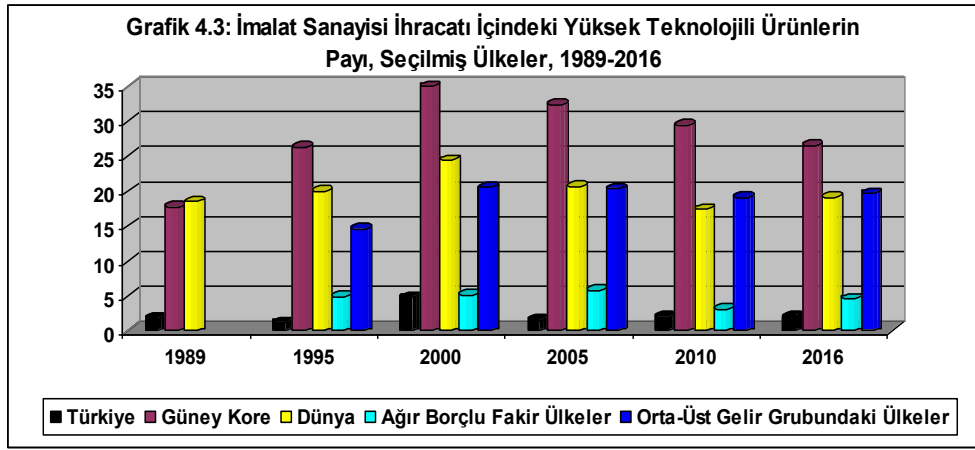
4.2.3. Teknolojiden Yoksun İhracat

İleri teknoloji içeren ürünler¹, yüksek katma değer yaratan, yükte hafif ama pahada ağır gelen ürünlerdir. Bu yüzden ileri teknoloji üretimi ülkeler arasındaki gelişmişlik ve gelir farkını ortaya çıkaran unsurların başında gelmektedir. Özellikle de ihracata dayalı büyüme stratejisini benimsemiş ülkelerin ihracat gelirlerini arttırarak büyümesinde ve kalkınmasında, ileri teknoloji ürünlerin üretimi ve ihracatı yüksek katma-değer içermesi nedeniyle son derece önemlidir. Daha genel ifadeyle, teknolojiye meydana gelen olumlu gelişmeler, üretim sürecinde etkinlik sağlayarak üretim faktörlerinin daha etkin bir şekilde kullanılmasını sağlamakta, bu ise ihracatın, ekonomik büyümenin ve kalkınmanın hızlanmasına katkıda bulunmaktadır (Konak, 2018, 58-62).

Türkiye'nin 1980 sonrası ihracatı ile ilgili birçok farklı gösterge içinde en kötü performans gösteren oran ihracat içindeki ileri teknoloji ürünlerinin payıdır. Böyle bir olumsuz tablonun temelinde, daha önce de vurguladığımız gibi, %1 düzeylerinde gerçekleşen çok düşük Ar-Ge harcamalarının yattığı görülmektedir.

Grafik 4.3. incelendiğinde Türkiye'nin bu konuda ne kadar geri kaldığı çok açık bir biçimde görülmektedir. Türkiye'nin imalat sanayii ihracatı içindeki ileri teknoloji ürünlerin payı, 1989-2016 dönemi boyunca ortalama %2'ler seviyesinde gerçekleşmiştir. Buna karşın, aynı dönem boyunca hem dünya ortalaması, hem de Türkiye'nin de içinde bulunduğu orta-üst gelir grubuna dahil ülkelerin ortalaması %20'ler civarındadır. Daha da kötüsü, yüksek borçlu fakir ülkelerin ortalaması bile %5 civarındadır. Türkiye 2018 yılı itibarıyla dünya sıralamasında %2,33 oranıyla ancak 91. sırada yer alabilmiştir (https://www.theglobaleconomy.com/rankings/High_tech_exports_percent_of_manufactured_exports/). Dünya sıralamasının en üstlerinde ise, Filipinler, Malezya, Singapur gibi %50-%60 oranlarına ulaşan Uzak Doğu ülkeleri ve %35 seviyelerini geçen Güney Kore bulunmaktadır.

¹ Temel eczacılık ürünlerinin ve eczacılığa ilişkin malzemelerin imalatı; bilgisayarların, elektronik ve optik ürünlerin imalatı; hava taşıtları ve uzay araçları ile bunlarla ilgili makinelerin imalatı ileri teknoloji ürünler.



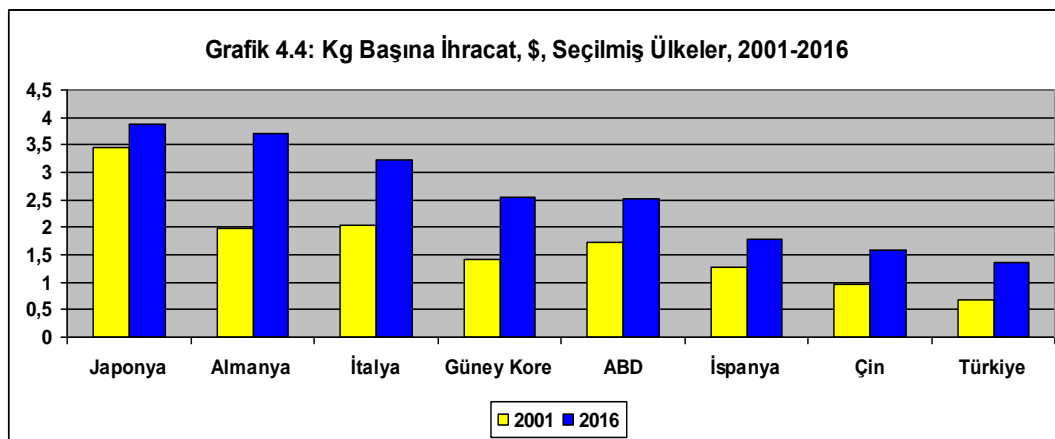
Kaynak: <https://www.indexmundi.com/facts/> <https://www.indexmundi.com/facts/indicators/TX.VAL.TECH.MF.ZS>, (Erişim Tarihi: 02.09.2019).

Belirtmek gerekir ki, katma değeri yüksek, teknoloji ve inovasyona dayalı ürünlerin küresel ticaretteki önemi artarken, Türkiye de uluslararası pazarlardaki rekabet gücünü artırabilmesi için bu konuya bir an önce ağırlık vermesi gerekmektedir. Türkiye'nin, ileri teknoloji ürünlerini üretebilmek için, önce eğitime, sonra bilime ve teknolojiye, daha sonra da Ar-Ge ile inovasyona önem vermesi artık zorunlu hale gelmiştir.

4.2.4. Düşük Katma-Değerli İhracat

Küresel ticarete ülkelerin hedefi, hacim olarak daha çok ihracat yapmak yerine, kg başına daha yüksek değerli ihracat yapmak haline gelmiştir. Çünkü ihracat artışlarının katma değer yaratmadığını gösteren esas ölçü ihracatın kg değeridir. Grafik 4.4. incelendiğinde, 2016 yılı itibariyle Japonya kg başına 4 dolara yakın bir ihracat ile dünya ekonomisinde önemli bir konumda iken, Japonya'yı kg başına 3.7 dolarla Almanya takip etmiştir. Güney Kore kg başına 2.54 dolarlık ihracat katma değeri ile kg başına 2.53 dolar katma değer üreten ABD'nin bir miktar üzerinde kalmıştır. Türkiye'de ise aynı değişken, 2001 yılında 0,69 dolardan 2016 yılında 1,37 dolara yükselmiştir. Türkiye'de bu artışın gerçekleşmiş olması olumlu bir gelişmedir, ancak halen diğer dünya ülkelerinin oldukça gerisindedir. TİM'in (Türkiye İhracatçılar Meclisi) açıkladığı bu veriler şuna işaret eder: Türkiye'nin ihracatın büyük çoğunluğu ucuz mallardan oluşmaktadır ve bu malların katma-değeri oldukça düşüktür...

Yine TİM'in verilerine göre, Türkiye 1 kilogram bilgisayarı ortalama 600 dolardan, akıllı telefonların kilogramını ise 2 bin dolardan ithal etmektedir. Türkiye ürettiği ve ihraç ettiği elektrik ve elektronik eşyadan 1 ton ihraç ederek, sadece 1 bilgisayar veya 1 akıllı telefonun ithal giderini karşılayabilmektedir. Görünen odur ki; Türkiye ekonomisi Ar-Ge harcamalarını artırmadıkça, yenilikçi ve yüksek teknolojili ürünler geliştirmedikçe, ihracat rakamlarını ne kadar artırırsa artırsın, uluslararası mal ve hizmet piyasalarında söz sahibi olması oldukça zordur (<https://www.tim.org.tr>).



Kaynak: TİM, <https://www.tim.org.tr/files/downloads/%C4%B0hracat%C4%B1n%20Geli%C5%9Fim%202001-2016.pdf>, (Erişim Tarihi: 15.09.2019).

4.2.5. İhracat İçindeki İthal Girdi Payı

Küreselleşme ve iletişim teknolojilerindeki hızlı ilerleme, ülkeler arası kaynak dağılımında ve özellikle gelişmekte olan ülkelerin üretim yapılarında değişikliklere neden olmuştur. Bunun yanın sıra, ithal üretim girdilerine ulaşmak kolaylaşmış, girdi ihracatçıları arasındaki rekabet de artmıştır. Bunun sonucunda, daha kaliteli ve ucuz girdiye erişim sağlamak isteyen ülkeler dış kaynaklara yönelmiştir. Türkiye’de de benzer bir süreç yaşanmıştır.

Belirtmek gerekir ki, bir ülkede ithal girdi kullanımının yüksek olması tamamıyla olumsuz bir durum değildir. Özellikle ithal ara girdilere daha ucuza ve daha yüksek kalitede ulaşılabilir olması, ülkede verimlilik artışlarına yol açabilecektir. Ayrıca, kritik öneme sahip bazı girdilerin ucuz ve kaliteli bir şekilde ülke dışından ithal edilmesi, ülke ekonomisinin kendi görece avantajının olduğu üretim süreçlerinde uzmanlaşmasına katkı sağlayacaktır. Bir başka deyişle, ucuz ve kaliteli ithal girdi kullanımı bir zorunluluktan ziyade stratejik bir seçim halini alabilmekte ve bu sayede ülkenin üretim ve ihracat kapasitesi genişleyebilmektedir (Özcan, Sevinç ve Tümen, 2017).

Öte yandan, özellikle ihracat içinde yüksek ithal girdi payının varlığı bir takım ekonomik sorunları da beraberinde getirebilmektedir. Her şeyden önce, ithal girdi kullanımının yüksek olması, bir yandan yurt içindeki ithal-ikameci endüstrilerin ve yerli üretimin gelişmesini engellemekte, diğer yandan da ihracatın kur gelişmelerine karşı duyarlılığını azaltmaktadır. Ulusal paranın değer kaybettiği dönemlerde ithal girdilerin maliyetinin yükselmesi, kurdan sağlanan avantajın ihracata yansımaları sınırlamaktadır. Bir başka ifadeyle, diğer koşullar sabitken, ithal girdi oranı ne kadar yüksek ise, kur şoklarının ihracatçı sektörlerde oluşturduğu dalgalanmaların şiddeti o denli azalmaktadır.

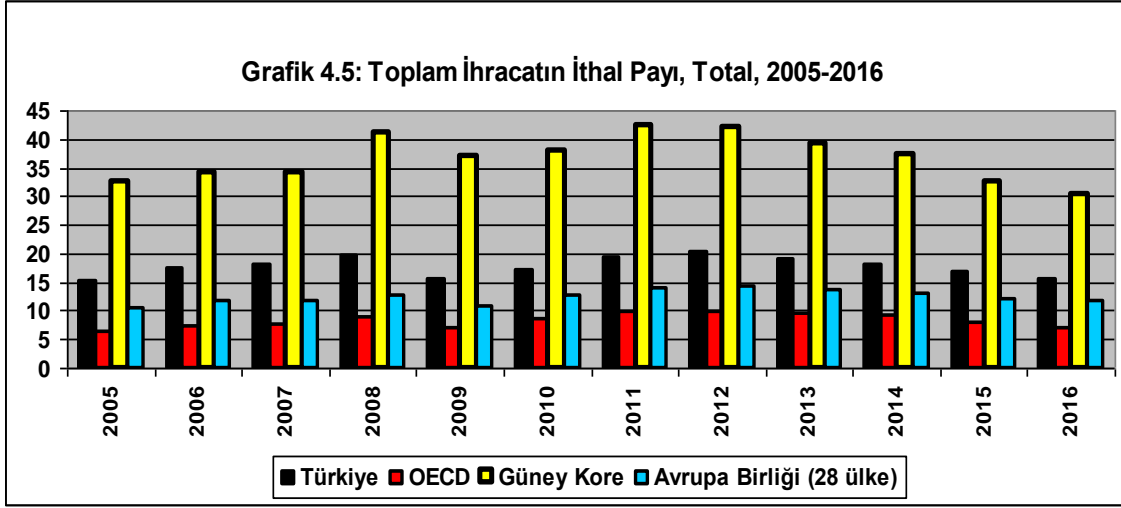
Tablo 4.1: İmalat Sanayisinde İthal Girdi Kullanım Oranları, 2002-2012

SEKTÖRLER	2002	2012
<i>EN YÜKSEK 5 SEKTÖR</i>		
Kok ve Rafine Petrol Ürünleri	56,6	70,5
Elektrik, Gaz, Buhar ve İklimlendirme	32,7	46,3
Ana Metaller	36,6	44,9
Motorlu Kara Taşıtları	33,7	44,1
Kimyasal ve Kimyasal Ürünler	28,4	42,1
<i>EN DÜŞÜK 5 SEKTÖR</i>		
Finansal Hizmetler ile Sigorta Hizmetlerine Yardımcı Hizmetler	9,4	4,8
Bilimsel Araştırma ve Geliştirme Hizmetleri	23,8	4,5
Finansal Hizmetler(Sigorta ve Bireysel Emeklilik Hariç)	5,1	4,1
Eğitim Hizmetleri	5,0	3,7
Orman Ürünleri ile İlgili Hizmetler	2,9	3,6

Kaynak: TÜİK, aktaran, Elif Özcan Tok, Orhun Sevinç, Semih Tümen, TCMB, <http://tcmbblog.org/wps/wcm/connect/blog/tr/main+menu/analizler/ithal-girdi-kullaniminda-durum-tespiti-farkli-bakis-acilari>, (Erişim Tarihi: 05.09.2019).

Belirtmek gerekir ki, Türkiye’de ihracat içinde ithal girdi payının çok yüksek olduğuna dair bir kanı mevcuttur. Ancak konuya ilişkin veriler detaylı incelendiğinde, yurt içi üretimde imalat sanayisi içindeki bazı alt sektörlerde ithal girdi kullanımı yüksek olmasına rağmen, ihracat içindeki ithal girdi kullanımının sanıldığı kadar yüksek olmadığı sonucuna ulaşılmaktadır. Aşağıda yer alan Tablo 4.1’e göre, Türkiye’de hammadde-yoğun ve sermaye-yoğun sektörlerde ithal girdi kullanımının yüksek olduğu görülmektedir. Diğer taraftan, ithal girdiyi en düşük oranda kullanan sektörler ise emek-yoğun nitelikli hizmetlerden oluşmaktadır.

Türkiye ekonomisinde ihracat içindeki ithal girdi payına ilişkin farklı yorumlar mevcuttur. Örneğin, gazeteci/yazar Mustafa Sönmez’e göre, Türkiye’de 2006 yılı itibarıyla ithal girdi payı yaklaşık %68 seviyesindedir (<http://bianet.org/bianet/ekonomi/90139-ihracatta-yuzde-70-ithal-girdi>). Buna karşın, Prof. Dr. Asaf Savaş Akat’a göre ise, Türkiye’de ihracatın ithal girdilere bağımlılığı yüksek değil, tersine nispeten düşüktür (Akat, 2019, 7-13). Prof. Akat bu yorumunu OECD verilerine de dayandırmaktadır.



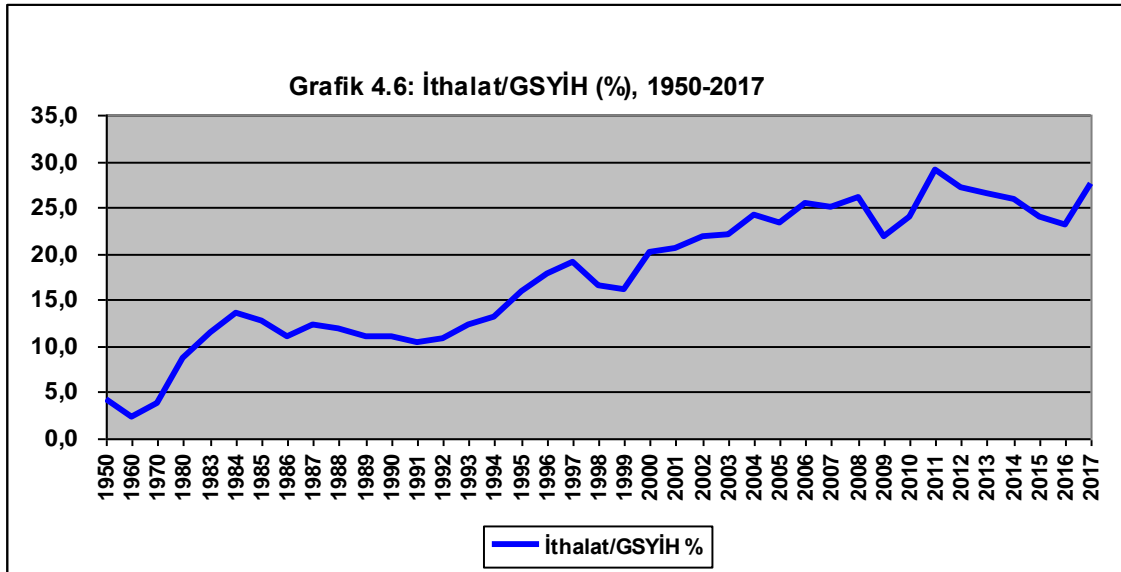
Kaynak: OECD, https://www.oecd-ilibrary.org/trade/import-content-of-exports/indicator/english_5834f58a-en, (Erişim Tarihi: 15.10.2019).

Söz konusu OECD verilerini dikkate alarak tarafımızdan oluşturulan Grafik 4.5'e göre, Türkiye'de ihracat içinde ithal girdinin payı 2005-2016 dönemi boyunca %15 ile %21 aralığında gerçekleşmiştir. Bu oran, %10'un altında olan OECD ortalamasının ve yaklaşık %11 ile %14 aralığında gerçekleşen Avrupa Birliği ülkeleri ortalamasının üzerindedir. Ancak yine de Türkiye'de gerçekleşen bu oran yüksek değildir ve Akat'ı doğrulamaktadır.

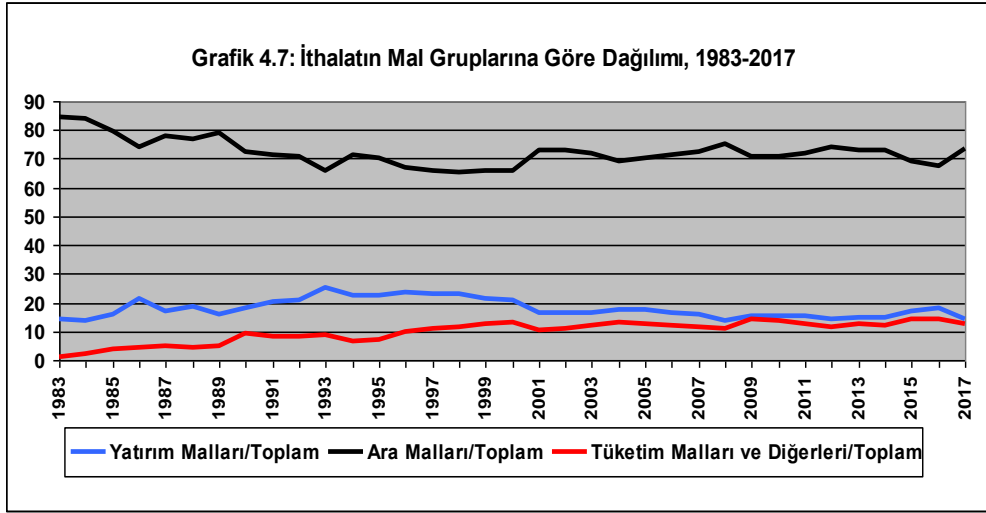
Son söz olarak ifade edilebilir ki; her ne kadar bu oran çok yüksek olmasa da, ülkedeki mevcut teknoloji ve kaynakları belirli bir yatırım planı çerçevesinde yönlendirerek yerli üretimin payını arttırmak ve yabancı girdi payını biraz daha azaltmak mümkündür.

4.3. İthalatın Gelişimi ve İthalata Olan Bağımlılık

Aşağıda yer alan Grafik 4.6. incelendiğinde, Türkiye ekonomisinde özellikle 1980 sonrası ithalatın hızla artmaya başladığı görülmektedir. 1980 öncesinde ithalatın/GSYİH oranı %5 düzeylerinin altında iken, 1980 sonrasında aynı oran hızla artarak 2010'lu yıllarda %30'lara yaklaşmıştır. Dışa açılan ve gelişmekte olan bir ülkede ithalatın ve ihracatın artması gayet normaldir. Ancak ithalatın mal gruplarına göre dağılımı incelendiğinde, Türkiye'nin üretim ve büyüme açısından ne denli dışa bağımlı olduğu ortaya çıkmaktadır.



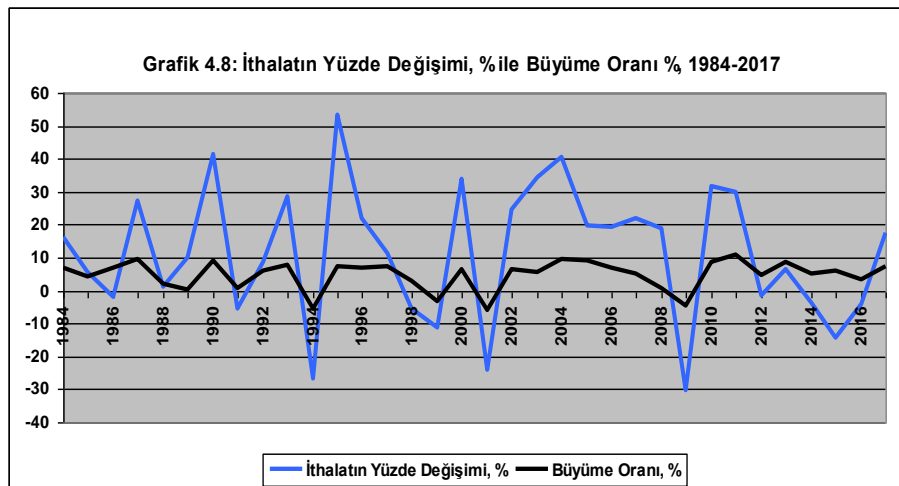
Kaynak: SBB, <http://www.sbb.gov.tr/ekonomik-ve-sosyal-gostergeler/#1540021488947-36394c03-3282>, (Erişim Tarihi: 15.09.2019).



Kaynak: SBB, <http://www.sbb.gov.tr/ekonomik-ve-sosyal-gostergeler/#1540021488947-36394c03-3282>, (Erişim Tarihi: 15.10.2019).

Türkiye ekonomisinde ithalatın mal gruplarına göre dağılımı incelendiğinde, 1980–2017 dönemi boyunca keskin bir değişimin olmadığı görülmektedir. Genel itibarıyla, ithalat içindeki ara mallarının toplam ithalat içindeki payı ortalama %70-75, yatırım mallarının payı ortalama %15-20 ve tüketim malları ve diğer malların payı da ortalama %10-15 düzeylerinde gerçekleşmiştir. Çok açıktır ki, üretmek ve büyümek için tüketim mallarına ihtiyaç yoktur, ancak yatırım malı ve özellikle ara malları, gerek yurt içi üretim, gerekse de ihracat için elzemdir. Bu bağlamda, “1980 sonrası ara ve yatırım malları toplamının sürekli olarak %85-90 aralığında gerçekleştiği Türkiye ekonomisi büyüme oranını artırmak için dışa bağımlı bir ülkedir”, sonucuna ulaşılabilir. Kaldı ki, büyüme oranı, ithalat, dış ticaret ve cari denge verileri birlikte incelendiğinde bu sonuç açıkça görülmektedir. Türkiye ekonomisinin yüksek büyüme dönemlerinde artan ithalat, dış ticaret ve cari açığı hızla artırmakta; tersine, büyümenin yavaşladığı veya eksi olduğu kriz dönemlerinde dış ticaret açığı daralırken, cari işlemler dengesi fazla bile verebilmektedir. İşin üzücü tarafı, bu dinamiğin 40 yıldır değişmemiş olmasıdır.

Grafik 4.8. incelendiğinde, ithalatta 1994, 2001 ve 2009 yılı olmak üzere üç keskin düşüş yaşadığı görülür. Bu üç yıl da Türkiye'nin kriz yaşadığı yıllardır. Bu yıllarda sırasıyla büyüme oranları, % -5,5, % -6 ve % -4,7 gerçekleşmiştir. Belirtmek gerekir ki, Türkiye ekonomisinde cari işlemler dengesinin fazla verdiği 1990 sonrası sadece üç yıl vardır. Bu yıllar da zaten, 1994, 1998 ve 2001 yıllarıdır (<http://www.sbb.gov.tr/ekonomik-ve-sosyal-gostergeler/>). Aynı grafikten benzer şekilde, ithalatın hızla arttığı yılların büyümenin de oldukça yüksek olduğu yıllar olduğu görülmektedir. İthalatta keskin artışın olduğu yıllar, 1990, 1995, 2000, 2004, 2010 ve 2011 yıllarıdır. Bu yıllarda sırasıyla büyüme oranları ise şu şekilde gerçekleşmiştir: sırasıyla; %9,3, %7,2, %6,6, %9,6, %8,5, %11 ve %1. Bu büyüme oranları, Türkiye'nin Cumhuriyet tarihi ortalaması olan %4,5-5 ortalamasından oldukça yüksek rakamlardır.



Kaynak: SBB, <http://www.sbb.gov.tr/ekonomik-ve-sosyal-gostergeler/>, (Erişim Tarihi: 13.09.2019).

Özet olarak şunlar söylenebilir: Türkiye ekonomisi yaklaşık %90'ları bulan ara malı ve yatırım malı ithalatıyla dışa bağımlı bir ülkedir. Ekonominin yüksek büyüme dönemlerinde ara ve yatırım malı talebi arttığı için ithalat hızla artmakta ve bu da dış ticaret ve cari işlemler dengesi açıklarını yükseltmektedir. Dış ticaret ve cari işlemler dengesinde görülen düzelmeler ise sadece ekonomik küçülmenin yaşandığı durgunluk veya kriz dönemlerinde gerçekleşmektedir. Bu, uzun vadeli sürdürülebilir bir gelişme değildir. İthalatın mal gruplarına göre yapısı incelendiğinde ve toplam ithalatın neredeyse %25'inin sadece enerji harcamasına yapıldığı dikkate alınırsa², kısa ve orta vadede ithalata olan bağımlılığın azaltılması mümkün görünmemektedir.

5. SONUÇ ve DEĞERLENDİRMELER

Türkiye ekonomisi 1980 yılından önce ağırlıklı olarak ithal ikameci sanayileşme politikaları uygulamıştır. 24 Ocak 1980 tarihinde yürürlüğe giren "24 Ocak Kararları" ile serbest piyasa ekonomisine geçen Türkiye, ithal ikameci büyüme modelini terk ederek ihracata dayalı büyüme modelini benimsemiştir. Ancak, ihracata dayalı büyüme modelini neredeyse 40 yıl uygulayan Türkiye ekonomisi bu alanda istediği başarıya ulaşamamış ve neredeyse aynı tarihlerde ihracata dayalı büyüme modelini benimseyen, özellikle Güney Kore ve diğer Asya ülkelerinin çok gerisinde kalmıştır. Sonuç olarak bu çalışmadan çıkan sonuçlar ve öneriler şu şekilde özetlenebilir:

- Türkiye ekonomisinin 1980 ve özellikle 1990'lı yıllarda karşı karşıya kaldığı temel makroekonomik sorunlar, yüksek ve kronik enflasyon, sürdürülemez kamu tasarruf açıkları ve artan iç borç stokudur. 1980 sonrası ihracata dayalı büyüme modelini benimseyen Türkiye'nin, özellikle 1980 ve 1990'lı yıllarda ihracatta istenilen başarıya ulaşamamasının temelinde, yüksek enflasyon ve artan kamu borç stokunun yarattığı olumsuz tablonun, kamunun yatırım imkânlarını kısıtlaması ve ihracatın gelişmesine yeterli katkıyı sağlayamaması yatmaktadır.
- İkiz Açık Hipotezi çerçevesinde değerlendirme yapılırsa, 1980-2001 döneminde oluşan dış ticaret ve cari işlemler dengesi açıklarının temelinde kamu tasarruf açığı (T<G) yatarken, 2002-2017 döneminde ise özel kesim tasarruf açığı yatmaktadır (S<I). Ampirik çalışmaların birçoğu da bu sonucu desteklemektedir.
- Türkiye ekonomisi 1980 sonrası ihracata dayalı büyüme modelini benimsemiş ve aradan 40 yıl geçmiş olmasına rağmen, 2017 yılı itibarıyla dünya ihracatının sadece %0,94'ünü karşılamakta ve dünya sıralamasında 30. sırada yer almaktadır. Oysaki Türkiye GSYİH bakımından dünyanın 18. büyük ekonomisidir. Bu veriler, Türkiye'nin bu alanda istenilen başarıya ulaşmadığının açık birer göstergesidir. Örneğin, 1960'lı yıllarda ekonomik olarak Türkiye'nin çok gerisinde bulunan Güney Kore, 2017 itibarıyla dünya ihracatının yaklaşık %3'ünü karşılayarak dünya sıralamasında 8. sıraya ulaşmıştır.
- İhracat ile Ar&Ge harcamaları arasında çok sıkı bir korelasyon olduğu ampirik çalışmalarda ispatlanmıştır. Özellikle Ar&Ge harcamalarının, yeni teknoloji ve ürün yaratma potansiyeli bakımından, ihracat içindeki ileri teknoloji ürünlerinin payını etkileme gücü oldukça yüksektir. Ancak Türkiye ekonomisi gelişmiş ülke ekonomilerine kıyasla oldukça düşük Ar&Ge /GSYİH harcamalarına sahiptir. Gelişmiş ülkelerde bu oran 2017 yılı itibarıyla %3,5-4'lere ulaşmış, hatta geçmiş iken, aynı oran Türkiye'de ancak %1'lere ulaşabilmiş ve bu oran ile dünya sıralamasında 30. sırada yer alabilmiştir. Türkiye'nin Ar&Ge yatırımlarına hız vermesi ve bu oranı artırması ihracatın gelişmesi bakımından elzemdir.
- İhracata dayalı büyüme stratejisini benimsemiş ülkelerin ihracat gelirlerini arttırarak büyümesinde ve kalkınmasında, ileri teknoloji ürünlerin üretimi ve ihracatı, yüksek katma-değer içermesi nedeniyle son derece önemlidir. Türkiye'nin imalat sanayisi ihracatı içindeki ileri teknoloji ürünlerin payı, 1989-2016 dönemi boyunca ortalama %2'ler seviyesinde gerçekleşmiş iken, aynı oranın dünya ortalaması ve Türkiye'nin de içinde bulunduğu orta-üst gelir grubuna dahil ülkelerin ortalaması %20 civarındadır. Hatta yüksek borçlu fakir ülkelerin ortalaması bile %5 civarındadır. Türkiye 2018 yılı itibarıyla dünya sıralamasında %2,33 oranıyla ancak 91. sırada yer alırken, Güney Kore %36,3'lük oranıyla 6. sırada yer almıştır. Türkiye'nin ihracatta sıçrama yapmasının

² 2018 yılında gerçekleşen 223 milyar ABD Doları ithalatın yaklaşık 45 milyar Doları sadece enerji harcamasına gitmiştir (www.tuik.gov.tr).

belki de en önemli adımlarından birisi, ihracat içindeki ileri teknoloji ürünlerin ve dolayısıyla yüksek katma-değerli mal ve hizmetlerin payını hızla artırması olacaktır.

- Küresel ticarete ülkelerin hedefi, hacim olarak daha çok ihracat yapmak yerine, kg başına daha yüksek değerli ihracat yapmak haline gelmiştir. Çünkü ihracat artışlarının katma değer yaratıp yaratmadığını gösteren esas ölçü ihracatın kg değeridir. Gelişmiş ülkelerde kg başına ihracat değeri 4 dolarlara yaklaşmış iken, Türkiye’de aynı değer 1,3 dolar düzeyindedir. Bunun anlamı şudur; Türkiye’nin ihracatının büyük bir kısmı ucuz ve düşük katma-değerli mallardan oluşmaktadır. İhracatın kg başına değerini artırmanın temelinde ise, Ar&Ge yatırımlarına ve harcamalarına önem vermek ve özellikle ihraç ürünlerin teknolojik yapısını geliştirmek yatmaktadır.
- Türkiye’de ithalatın/GSYİH oranı 1980 öncesinde %5 düzeylerinin altında iken, aynı oran 1980 sonrası hızla artarak 2010’lu yıllarda %30’lara yavaşmıştır. İthalatın mal gruplarına göre dağılımına bakıldığında, toplam ithalatın yaklaşık %70-75’i ara mallardan, %15-20’si yatırım mallarından ve %10-15’i tüketim mallarından oluşmaktadır. Üretmek ve büyümek için gerekli olan ara ve yatırım mallarının payının %90’ları bulması ve ayrıca toplam ithalatın yaklaşık %25’inin sadece enerji ithalatından oluşması, Türkiye ekonomisinin dışa bağımlı bir ülke olduğunun birer göstergesi sayılabilir. Yüksek büyüme dönemlerinde hızla artan ithalat ve sonucunda bozulan dış ticaret ve cari işlemler hesabı döngüsünü çözenin yolu, ithal girdiye olan bağımlılığın azaltılmasından ve alternatif enerji kaynaklarına yönelmekten geçmektedir. Ancak bunlar kısa vadede ziyade, orta ve uzun vadeli yapısal politikalar ile çözülebilecek sorunlardır.

Dolayısıyla sonuç olarak denilebilir ki; Türk ekonomisinin bu sorunlarından kurtulması kısa vadede mümkün değildir. Orta ve uzun vadede ise, ancak ve ancak tasarruf ve ihracat/GSYİH oranlarının artması, Ar&Ge harcamalarının ve ihracat içindeki yüksek teknoloji ürünlerin payının yükselmesi, endüstriyel üretim içinde ithal malı girdi paylarının azalması ve toplam faktör verimliliğindeki artış hızının yükselmesi gibi yapısal değişkenlerde değişimlerin gerçekleşmesiyle çözüme ulaşılabilir. Bu yaşamsal öneme haiz değişkenlerde istenilen istikamette değişiklikler nasıl gerçekleştirilebilir? Asıl bu sorunun tartışılması gerekmektedir...

KAYNAKÇA

- Aghion, P. & Howitt, P. (1992). “A Model of Growth Through Creative Destruction”, *Econometrica*, 60 (2), 323-351.
- Akat, A. S.(2019). “İhracat İthalata Ne Kadar Bağımlı?”, *İktisat ve Toplum Dergisi*, (10)1 Mart , 7-13.
- Çakman, K. & Çakmak, U. (2007A). “Türkiye Ekonomisinde Temel Makro Ekonomik Değişkenler Arasındaki Etkileşimler Üzerine Analitik Notlar”, *Ekonomik Yaklaşım*, 18(63), 1-27.
- Çakman, K. & Çakmak, U. (2007B). "Para, Döviz ve Sermaye Piyasaları Arasındaki İlişkiler ve İstikrarsızlık Döngüsüne Katkı Yapan Dinamikler: Türkiye Örneği." *Bolu Abant İzzet Baysal Üniversitesi Sosyal Bilimler Enstitüsü Dergisi* 1.14 31-62.
- Çakmak, U. (2016). “Güney Kore’nin Ekonomik Kalkınmasının Temel Dinamikleri (1960-1990)”, *Süleyman Demirel Üniversitesi İktisadi ve İdari Bilimler Fakültesi Dergisi*, 21(1), 151-171.
- Emirkadı, Ö. (2007). “Türkiye Ekonomisinde İkiz Açıklar: Kuramsal Yaklaşımlar ve Ampirik Literatür Üzerine Değerlendirmeler”, *Adnan Menderes Üniversitesi Sosyal Bilimler Enstitüsü Dergisi*, 4(3), 81-99.
- Ertuğrul, A. (2014). *Ekonomik Teori ve Analizin Tarihi*. Efil Yayınevi, Ankara.
- Grossman, G. M. & Helpman, E. (1991). “Endogenous product cycles”, *The Economic Journal*, 101. 1214–1229.
- Heitger, B. (1987). “Import Protection and Export Performance - Their Impact on Economic Growth”, *Weltwirtschaftliches Archiv*, 123(2), 249-261. Retrieved from www.jstor.org/stable/40439424.
- Index Mundi (2019). <https://www.indexmundi.com>, (Erişim Tarihi: 19.09.2019).

- Karlık, S. R. (2010). "Turgut Özal'ın Ekonomi Politikaları Kapsamında Krizlere Karşı Uygulamaya Koyduğu Ekonomi Politikaları", Turgut Özal Uluslararası Ekonomi ve Siyaset Kongresi I Küresel Krizler ve Ekonomik Yönetişim, 15(16), 902-939.
- Kaya, V. & Uğurlu, S. (2013). "Ar-Ge Harcamaları İle İhracat Arasındaki İlişki: Türkiye Örneği, 1990-2011", EKEV Akademi Dergisi, 269-282.
- Konak, A. (2018). "Yüksek Teknoloji İçeren Ürün İhracatının İhracat Hacmi ve Ekonomik Büyüme Üzerine Etkisi; Seçilmiş OECD Ülkeleri ve Türkiye Örneği", JOMELIPS-Journal of Management Economics Literature Islamic and Political Sciences, 3(2), 56-80.
- Medina-Smith, E. J. & CNUCED. (2001). "Is the Export-led Growth Hypothesis Valid for Developing Countries?: A Case Study of Costa Rica", CNUCED: UN.
- OECD, (2019), <https://www.oecd-ilibrary.org>, (Erişim Tarihi: 20.09.2019).
- Our World in Data, (2019), <https://ourworldindata.org> ,(Erişim Tarihi: 20.09.2019).
- Özer, M. & Çiftçi, N. (2009). "Ar-Ge Harcamaları ve İhracat İlişkisi: OECD Ülkeleri Panel Veri Analizi", Dumlupınar Üniversitesi Sosyal Bilimler Dergisi, 23(3), 39-50.
- Özkan, G. & Yılmaz, H. (2017). "Ar-Gr Harcamalarının Yüksek Teknoloji Ürün İhracatı ve Kişi Başı Gelir Üzerindeki Etkileri: 12 AB Ülkesi ve Türkiye İçin Uygulama (1996-2015)", Bilgi Ekonomisi ve Yönetimi Dergisi, 12(1), 1-12.
- Romer, P. M. (1990). "Endogenous Technological Change", The Journal of Political Economy, 98 (5). 71-102.
- Kaya, A. (2013). Mali Sürdürülebilirlik: Teori ve Uygulaması, Türkiye Bankalar Birliği Yayın No: 292, İstanbul.
- Köse, S. (2000). "24 Ocak 1980 ve 5 Nisan 1994 istikrar programları çerçevesinde yapılan, hukuki ve kurumsal düzenlemelerin mukayeseli analizi". DPT, Uzmanlık Tezi no: 2508, Ankara.
- Senadza, B. & Aloryito, G. K.(2016). "The twin deficits hypothesis: Evidence from Ghana ", International Journal of Business and Economic Sciences Applied Research, 9(3): 55-62.
- Sönmez, M. (2007). "İhracatta Yüzde Yetmiş İthal Girdi", Bianet, <http://bianet.org/bianet/ekonomi/90139-ihracatta-yuzde-70-ithal-girdi>, (Erişim Tarihi: 12.09.2019).
- TC Hazine ve Maliye Bakanlığı, (2019). <https://en.hmb.gov.tr/public-finance>, (Erişim Tarihi: 20.09.2019).
- TC Strateji ve Bütçe Başkanlığı ,(2019), <http://www.sbb.gov.tr/>, (Erişim Tarihi: 18.09.2019).
- TCMB (2019). www.tcmb.gov.tr, (Erişim Tarihi: 22.09.2019).
- TCMB (2019). <http://tcmbblog.org/wps/wcm/connect/blog/tr/main+menu/analizler/ithal-girdi-kullaniminda-durum-tespiti-farkli-bakis-acilari>, (Erişim Tarihi: 28.09.2019).
- TİM (2019). <https://www.tim.org.tr/tr/default.html>, (Erişim Tarihi: 25.09.2019).
- The Global Economy (2019). <https://www.theglobaleconomy.com> ,(Erişim Tarihi: 20.09.2019).
- Türkiye İstatistik Kurumu TÜİK, (2019), www.tuik.gov.tr, (Erişim Tarihi: 21.09.2019).
- Yıldırım, E. & Kesikoğlu, F. (2012). "Ar-Ge harcamaları ile İhracat Arasındaki Nedensellik İlişkileri: Türkiye Örneğinde Panel Nedensellik Testi Kanıtları", Marmara Üniversitesi İktisadi ve İdari Bilimler Dergisi, 32(1), 165-180.