

**ANADOLU'DA ESKİ HİTİT DÖNEMİ MÜHÜRLERİ VE MÜHÜR BASKILARI  
ÜZERİNDE KUŞ-İNSAN KARIŞIMI VARLIKLAR**

*BIRD-HUMAN MIXED BEINGSON SEALS AND SEAL IMPRESSIONS IN ANATOLIA  
DURING OLD HITTITE PERIOD*

**Yrd.Doç.Dr. Ebru ORAL**

Batman Üniversitesi, Fen-Edebiyat Fakültesi Sanat Tarihi Bölümü, ebruorl@hotmail.com,  
Batman/Türkiye

**ÖZ**

Bu çalışmanın konusunu, Anadolu'da Eski Hitit Dönemi mühürleri ve mühür baskıları üzerinde betimlenen kuş-insan karışımı varlıklar içermektedir. Söz konusu çalışmada mühürler ve mühür baskıları üzerinde betimlenen kuş-insan karışımı varlıkların ikonografik olarak değerlendirilmesi yapılmaya çalışılmaktadır.

Kuş-insan karışımı varlıklar, buldukları tasvir sahnesi içerisindeki fonksiyonları dikkate alınarak değerlendirilmiştir. Anadolu'da Eski Hitit Dönemi mühürleri ve mühür baskıları üzerinde betimlenen sözkonusu kuş-insan karışımı varlıkların dönemin toplumlarının dinsel anlayışlarını ve inançlarını belirleyen önemli motifler olduğu üzerinde durulmuştur. Çalışma kapsamında Mezopotamya tasvir sanatında betimlenen kuş-insan karışımı varlıklar, Anadolu'da ele geçen örnekleriyle karşılaştırılarak değerlendirilecektir.

**Anahtar Sözcükler:** Anadolu, Eski Hitit, Mühürler, Kuş-İnsan.

**ABSTRACT**

The topic of this study contains bird-man mixture creatures depicted on stamps and seals of Old Hittite Period in Anatolia. In the study in question, it is tried to carry out the iconographic evaluation of bird-man mixture creatures depicted on the stamps and seals. Within the context of the study, the mixed creatures with bird head and human body depicted on the stamps and seals are tried to be evaluated.

Within the context of the said study, bird-man mixture creatures depicted on the stamps are evaluated taking their functions in the described scenes into consideration. Bird-human mixture creatures in question depicted on stamps and seals are tried to be focused on since they are significant motives determining the religious understanding and beliefs of the communities of that period. Within the context of the study, man-animal mixture creatures depicted in depiction art of Mesopotamia are endeavoured to be assessed by comparing them to the samples obtained in Anatolia.

**Key Words:** Anatolia, Old Hittite, Stamps, Bird-Man.

**1. GİRİŞ**

Çoğu dinde tanrı ve insan seviyesi arasında bir statüye sahip olduğu düşünülen doğüstü varlıklara inanılmaktadır. Yunancadaimon kelimesinden gelen demon sözcüğünün söz konusu doğüstü varlıklar için kullanılmaktadır. Demon kelimesinin anlamı "cin, kötü ruh, şeytan, kötü adam" olarak bilinmekle birlikte bu karışık varlıkların kimi zaman hayvan hayvan karışımından, kimi zaman da insan-hayvan karışımından oluştuğu görülmektedir (Black ve Green, 1992,s.63).

Anadolu tasvir sanatında insan-hayvan karışımı varlıklar içerisinde önemli bir yer teşkil eden kuş-insan karışımı varlıkların, özellikle mühürler ve mühür baskıları üzerinde sevilerek işlenen motifler arasında bulunduğu anlaşılmaktadır. Mezopotamya tasvir sanatında da sıklıkla betimlenen kuş-insan karışımı varlıkların Anadolu'da ele geçen örneklerinde olduğu gibi farklı kompozisyon şemaları içerisinde betimlenmiş oldukları görülmektedir. Anadolu'da Asur Ticaret Kolonileri Çağı olarak tanımlanan dönemden de bilinen

kuş-insan karışımı varlıkların, özellikle Eski Hitit Dönemi mühürleri ve mühür baskıları üzerinde yaygın olarak işlenen bir motif olduğu anlaşılmaktadır.

## 2. MATERYAL VE METOD

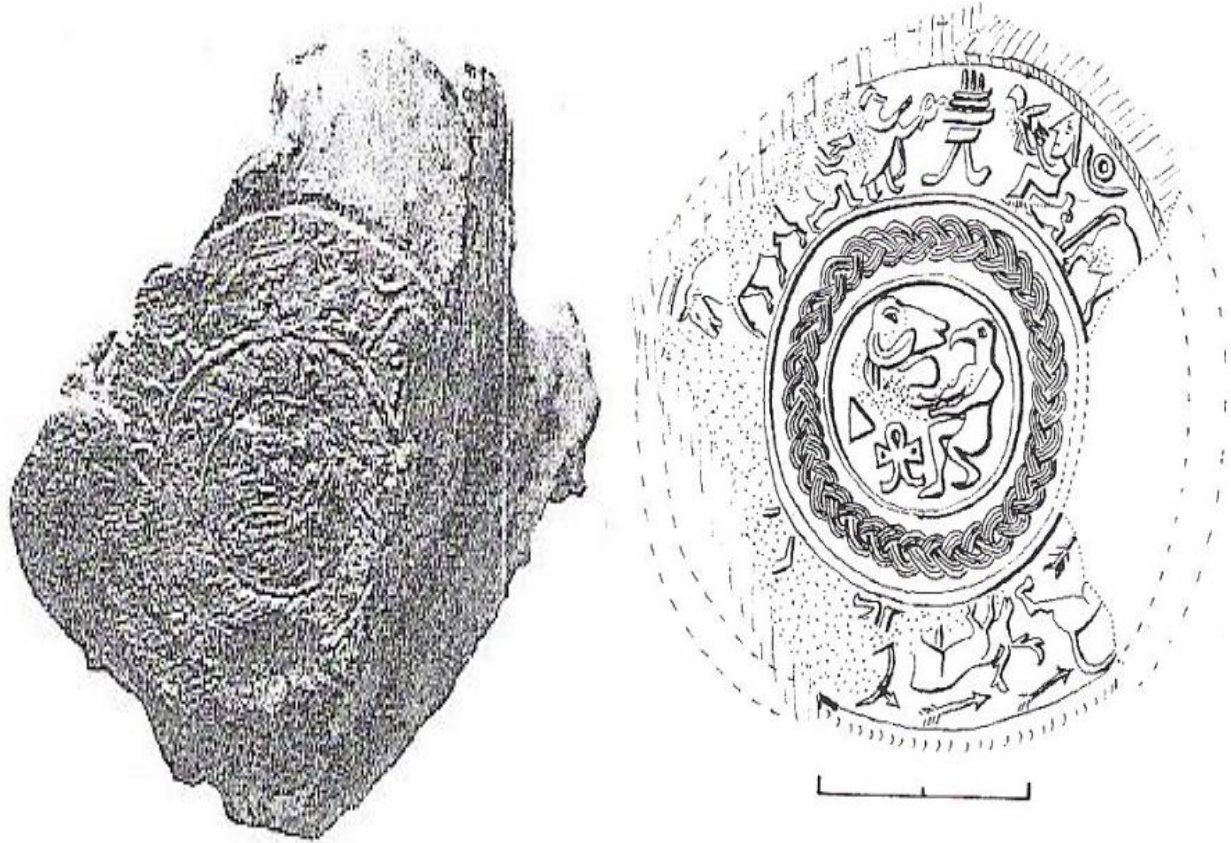
Söz konusu çalışmanın konusunu Eski Hitit Dönemi'nde Anadolu'da çeşitli arkeolojik kazılar sonucunda ve satın alma yoluyla ele geçen mühürler ve mühür baskıları üzerindeki kuş-insan karışımı varlıklar kapsamaktadır. Mühürler ve mühür baskıları üzerinde betimlenen kuş-insan karışımı varlıklar, sahneler üzerindeki kompozisyon şemaları, ikonografik özellikler ve tasvir sahnesi üzerindeki fonksiyonları dikkate alınarak değerlendirilmeye çalışılmaktadır.

Anadolu tasvir sanatında, Eski Hitit Dönemi mühürleri ve mühür baskıları üzerinde betimlenen söz konusu insan-hayvan karışımı varlıklar, Mezopotamya tasvir sanatında betimlenen kuş-insan karışımı varlıklarıyla karşılaştırılarak değerlendirilmeye çalışılmaktadır.

## 3. BULGULAR

Anadolu'nun önemli arkeolojik merkezlerinden birisi olan Boğazköy-Büyükale'de Eski Hitit Dönemi'ne tarihlendirilen bir mühür baskısı üzerinde betimlenen kuş adamın başı ve vücudunun profilden betimlenmiş olduğu görülmektedir (Lev.1).

Mühür sahnesinde başı kuş, vücudu insan şeklinde betimlenen kuş adamın baş detaylarında uzun ve büyük bir gaga göze çarpmaktadır. Kısa etekli olarak betimlenen kuş adamın iki kolunu öne doğru uzatırken betimlendiği anlaşılmaktadır.

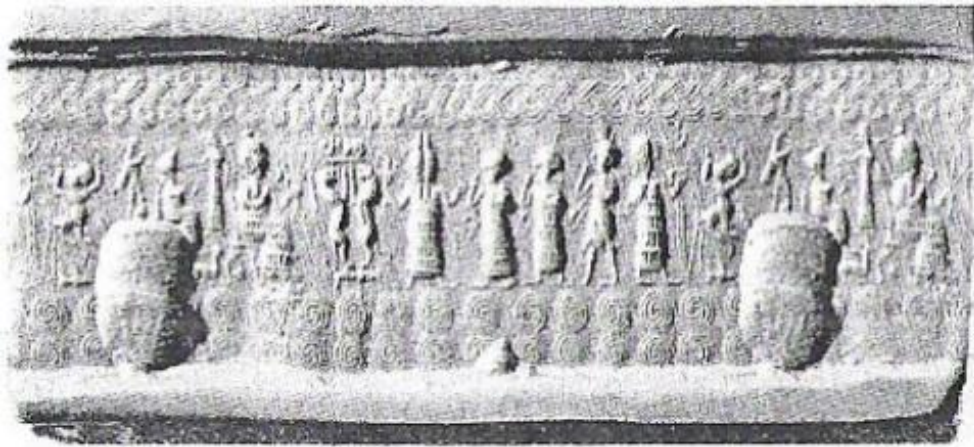
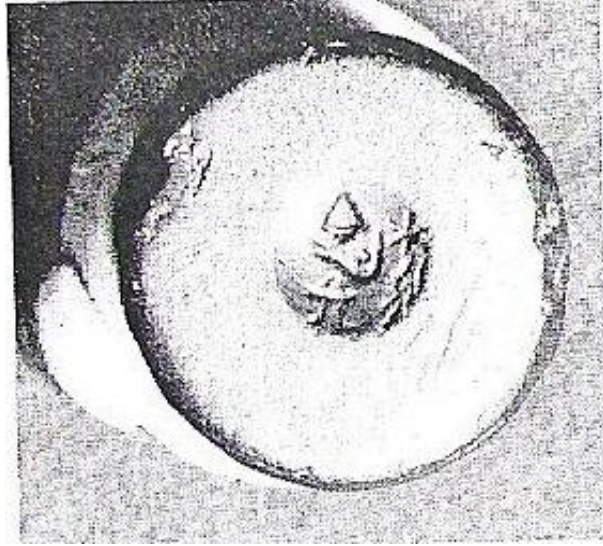


(LEVHA 1)

(Beran, 1967, ss. 30, 135, Lev.10,III, Boehmer ve Güterbock,1987, s. 58, XVI, 150).

Aydın'dan satın alınan bir diğer mühür baskısı üzerinde ise kuş başlı adam tasviri görülmektedir (Lev.2).

Kuş başlı figür sol tarafa dönük olarak betimlenmiş olmakla birlikte başının ve vücudunun profilden betimlenmiş olduğu görülmektedir. Kuş adamın baş detaylarında iri gagası dikkat çekmekle birlikte iki kolunun da göğsü hizasında yukarı kalkık olduğu görülmektedir. Kuş adamın yüz hatlarına ait detayların yanısıra bir bacağının önde diğerinin ise arkada tasvir edildiği anlaşılmaktadır.



## LEVHA 2

(Alexander, 1978, s.143 vd., Lev. Ib, IIb, IIIb).

Anadolu'da satın alma yolu ile ele geçen diğer bir mühür baskısı üzerinde karşılıklı olarak diz çökmüş iki kuş adam tasviri görülmektedir (Lev.3). Mühür alanında betimlenen her iki kuş adamın da başlarının ve vücutlarının profilden betimlenmiş olduğu görülmektedir. Mühür alanında başı hayvan vücudu ise insan şeklinde betimlenen kuş adamların arasında iri bir iki kulplu vazo tasvir edilmiştir. Mühür alanının sağ tarafında betimlenen kuş adamın sol dizi üzerinde çöktüğü anlaşılmalı birlikte kısa etekli olarak tasvir edildiği görülmektedir.

Kuş adamın baş detaylarında gözleri ve iri gagası dikkat çekmekle birlikte göğsü hizasından ileri doğru uzattığı sağ kolu ile vazanın altından tuttuğu dirsekten itibaren bükerek yukarı uzattığı sol kolu ile vazanın kulpundan tutarken betimlenmiştir. Tek kanatlı olarak betimlenen kuş adamın başında sorguç bulunmaktadır. Kuş adamın başını yukarı doğru kaldırdığı ve sağ bacağı üzerinde durduğu görülmektedir.

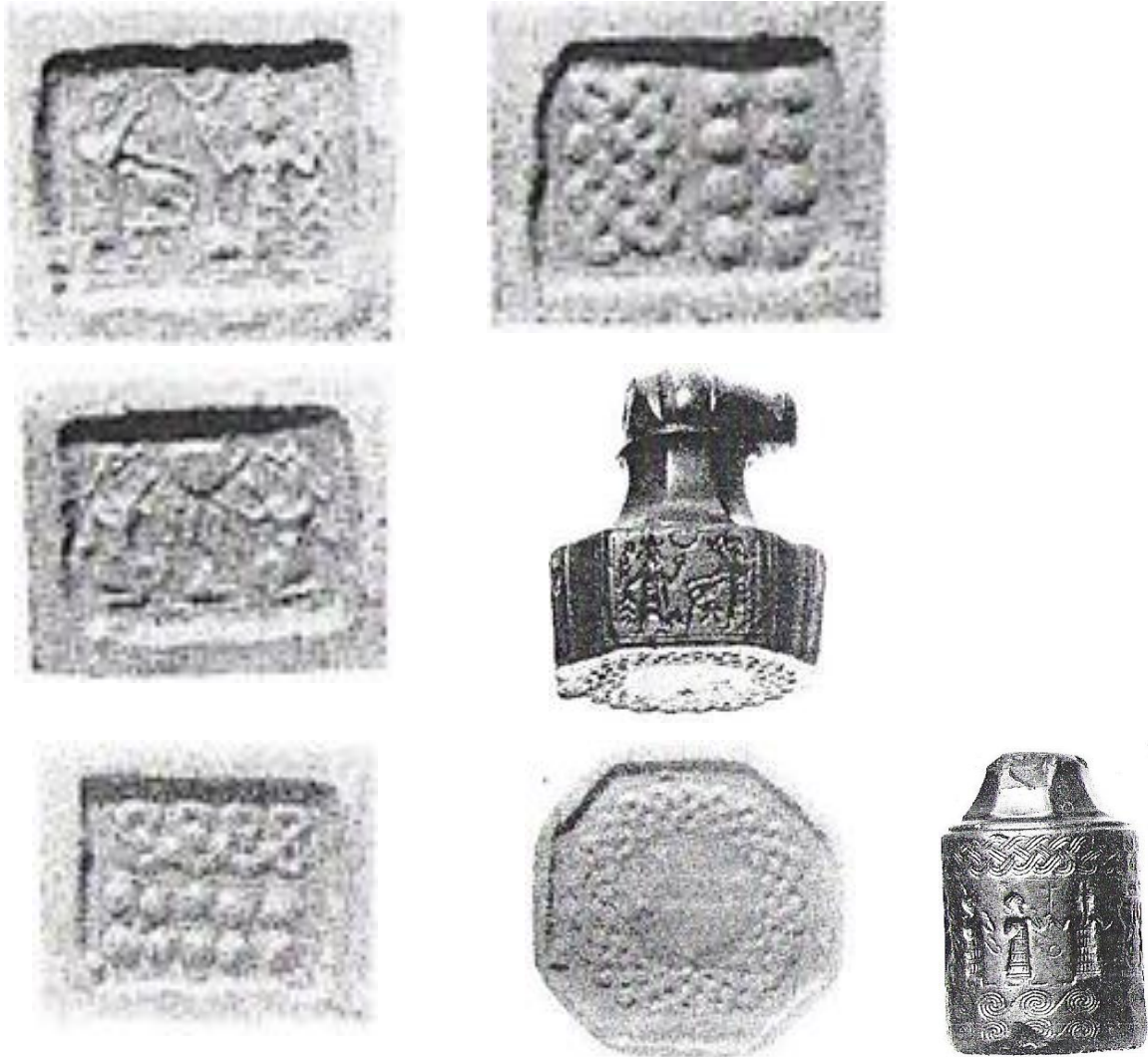
Mühür tasvir alanının sol tarafında betimlenen diğer kuş adamın da başı ve vücudunun profilden betimlenmiş olduğu görülmektedir. Kuş adamın başı hayvan vücudu insan şeklinde betimlenmiştir. Kuş adamın baş detaylarında iri göz ve iri gaga dikkat çekmekle birlikte başı yukarı kalkık olarak vurgulanmıştır. Kuş adam dirsekten itibaren bükerek yukarı kaldırdığı sağ eli ile vazanın kulpundan, göğsü hizasından ileri uzattığı sol kolu ile vazanın altından tutmaktadır. Kuş adamın sağ dizi üzerinde çöktüğü ve sol bacağı üzerinde dururken betimlendiği anlaşılmalıdır. Tek kanatlı olarak betimlenen kuş adamın başı ise diğeri gibi sorguçludur.

Aynı mührün diğer baskısı üzerinde libasyon yaparken betimlenen bir kuş-adam tasviri dikkat çekmektedir (Lev.3.) Mühür alanının sol tarafında betimlenen kuş-adamiki yüzlü tanrı Isimu huzurunda libasyon yaparken betimlenmiştir. Başı ve vücudu profilden işlenmiştir. Başı hayvan, vücudu insan şeklinde betimlenen kuş adamın yukarı kalkık baş detaylarında iri göz ve iri bir gaga dikkat çekmektedir. Kuş-adam sağ kolunu dirsekten bükerek yukarı kaldırır, aşağı doğru uzattığı sol kolu ile libasyon yapar pozda betimlenmiştir.

Eski Hitit Dönemi tasvir sanatında libasyon sahneleri çeşitli tasvirli eserler üzerinde karşımıza çıkmaktadır. Alacahöyük'te bir rölyef üzerinde ve İstanbul Müzesi'nde bir kap parçası üzerindeki silindirik mühür baskısında kral tarafından yapılan sıvı dökme işlemi dikkat çekmektedir. Elbistan-Karahöyük'te ele geçen ve Eski Hitit Dönemi'ne tarihlenen bir kap parçası üzerinde krali olmayan figürlerin ince bir testiden libasyon yaparken betimlendiğini gösteren örnekler bulunmaktadır. Anadolu tasvir sanatında libasyon sahnelerini İnandık'ta ele geçen kabartma bir vazoda görmek mümkündür. Yazılıkaya'da ele geçen bir mühür üzerindeki libasyon sahnesinde muhtemelen insan olduğu düşünülen görevliler tarafından bu işlemin yapıldığı bilinmektedir (Mellink,1987,s.69).

Eski Hitit Dönemi'ne tarihlendirilen ve İnandıktepe'de ele geçen bir kült anforası üzerinde dört friz dikkat çekmektedir. İnandıktepe vazosu üzerinde kırmızı zemin üzerinde betimlenen figürlerin kabartma olarak işlendiği anlaşılmaktadır. Vazo üzerinde frizleri ayıran yatay bantlar, Bitik vazosunda olduğu gibi soluk siyah boya ile betimlenmiştir. İnandık vazosunda öyküsel biçimde "HierosGamos-Kutsal Evlenme" törenine ait birtakım ritüel sahnelerin betimlendiği görülmektedir. Vazonun en üstündeki frizde evlenen çift çevresi, rahipler, rahibeler ve müzisyenlere ait tasvirler dikkat çekmektedir. Vazo üzerinde betimlenen müzisyenlerin taşıdığı müzik aletleri arasında; küçük ve büyük harpler gelmektedir (Darga,1992,s.62).

İnandık vazosu üzerinde betimlenen sunaklar, Eski Hitit dönemi mühürleri üzerinde de karşımıza çıkmaktadır. Bir kült bayramının betimlendiği vazoda üzerindeki kurban törenine ait sahnede sıvı kurban akıtılmakta ve boğa kesilmektedir. Bitik vazosunda olduğu gibi İnandık vazosunun boyun üzerindeki frizde küçük bir tapınağa ait tasvir dikkat çekmektedir. Vazonun krem renkli düz damı üzerinde üç şahısa ait tasvir dikkat çekmektedir. Eski Hitit dönemine tarihlendirilen diğer rölyefli kaplar, Bitik, İnandık dışında Alişar, Alacahöyük ve Karahöyük'ten ele geçmiştir (Darga,1992,s.62).



LEVHA 3

(Alexander, 1978, s.173-174, Lev. IV, fig.7)

Eski Hitit Dönemi'nde insan-kuş karışımı varlıklar arasında yer alan kartal-adam tasvirlerini de mühürler üzerinde görmek mümkündür. Boğazköy'de ele geçen bir mühür baskısı üzerinde kartal adam tasviri dikkat çekmektedir. Mühür alanında bir altanın önünde sıvı sunarken betimlenen bir kartal adam tasviri görülmektedir. Kartal adamın başının ve vücudunun profilden betimlenmiş olduğu, yukarı kalkık başında gözü ve iri gagası dikkat çekmektedir. Kartal adamın sol kolunu dirsekten itibaren yukarı kaldırmış olduğu aşağı uzattığı sağ elinde bir testiden sıvı dökerken görülmektedir. Uzun elbiseli olarak betimlenen kartal adamın ucu kıvrık tek ayağı görülmektedir.

Aynı mühür baskısına ait sahnede diğer bir kartal adam tasviri dikkat çekmektedir. Kartal adamın başının profilden, vücudunun ise cepheden tasvir edildiği görülmektedir. Mühür sahnesi üzerinde sol tarafa dönük olarak betimlenen kartal adamın başının kartal, vücudunun ise insan şeklinde betimlendiği anlaşılmaktadır. Kartal adamın baş detaylarında keskin ve büyük gagası dikkat çekmektedir.

Kartal adamın yüz hatlarına ait detayların korunmamış olduğu görülmekle birlikte başı üzerinde dikey bir çizgi dikkat çekmektedir. Uzun elbiseli olarak betimlenen kartal adamın ayakkabısının ucunu kıvrık olduğu görülmektedir. Kartal adamın sol kolunu dirsekten itibaren bükerek yukarı kaldırmış olduğu, aşağı uzattığı sağ kolu ile gaga ağızlı bir testiden libasyonyaptığı görülmektedir. Kartal adamın arkasında ise mızraklı bir başka figür dikkat çekmektedir.

Eski Hitit Dönemi'ne tarihlendirilen mühürler ve mühür baskıları üzerinde betimlenen insan-kuş karışımı varlıkların tasvir sahnelerinde farklı fonksiyonlara sahip oldukları anlaşılmaktadır. Boğazköy Büyükkale'de ele geçen ve Eski Hitit Dönemi'ne tarihlendirilen damga mühür baskısı üzerinde dış bantta, tanrıça huzurunda tapan figürlerine ait tasvirler dikkat çekmektedir (Lev.1). Mühür alanında tanrıça huzurunda betimlenen figürler, sunu yaparken tasvir edilmiştir. Mühür alanında bir av sahnesi betimlenmiştir. Sözkonusu eserin merkezindeki sahnede ise kuş başlı bir adamın betimlendiği anlaşılmaktadır. Aydın'dan satın alınan ve Eski Hitit Dönemi'ne ait olan silindir-damga mühür üzerinde görülen kuş başlı adamın ise birtakım "ruhsal güçleri" temsil ettiği düşünülmektedir (Lev.2).

Eski Hitit Dönemi'ne ait çekiç başlı mühürde ellerinde vazo tutarken betimlenen iki kuş adam tasviri görülmektedir (Lev.3). Mühür alanında vazo ile betimlenen figürlerin bereket ve bolluğu ifade etmiş olabileceği düşünülmektedir. Aynı mührün diğer yüzünde ise libasyon yaparken betimlenen bir kuş adam tasviri dikkat çekmektedir. Mühür alanında betimlenen kuş-insan karışımı varlığın ise ruhsal güçleri temsil ettiği tahmin edilmektedir.

Anadolu tasvir sanatında olduğu gibi, Mezopotamya tasvir sanatında da sıvı dökme olayı kurban ve sunum biçimlerinin temel ögesi olarak görülmektedir. Eski Mezopotamya'da tanrılara pınırdan gelen soğuk su ya da kutsal su sunulduğu bilinmektedir. Babil'de ölümlere adak ayinlerinde su sunulduğu bilinmektedir. Bazı ayinlerde bira ve şarap, bazı ayinlerde ise süt, bal, sıvı yağ veya krem de sunulduğu bilinmektedir (Black ve Green, 1992,s.117). Mezopotamya ve Anadolu tasvir sanatında özellikle mühürler ve mühür baskıları üzerinde sıkça betimlenen libasyon sahneleri, toplumların dinsel inanışları, kült törenleri ve ritüellerine ışık tutması bakımından oldukça büyük önem taşımaktadır.

Anadolu tasvir sanatında Acemhöyük'te ele geçen bir damga mühür baskısı üzerinde iki kuş adamın bir ağacı ve güneş kursunu desteklerken betimlendiği anlaşılmaktadır. Louvre Müzesi'nde korunan bir Eski Hitit damga-silindir mührü üzerinde kuş adamların ritüellerdekiönemli işlevi dikkat çekmektedir. Tanrı Teshup'un savaş arabası üzerinde dururken betimlendiği kült sahnesinde yer alan çıplak tanrıça, yağmur getirirken tasvir edilmiş, savaş arabasının arkasında ise kuş başlı kanatlı adamın gaga ağızlı testiyi kaldırırken betimlenmiş olduğu görülmektedir. Mezopotamya'da Nuzi arşivlerinde ele geçen silindir mühür baskılarında kanatlı grifonların, libasyon yaparken betimlendiği görülmektedir (Mellink, 1987,s.68).Nitekim,Nuzi mühürleri üzerinde betimlenen hayvan başlı figürler, ritüel dans esnasında performans sergileyen "maskeli rahipler" olarak yorumlanmıştır ( Mellink, 1987,s.71).

Anadolu'da M.Ö. 17. yy'dan itibaren Karum çevresinde libasyonların, krallar ve rahipler tarafından yapılan dini seromonilerin dikkate değer parçası olmaya devam ettiği anlaşılmaktadır (Mellink, 1987,s.68). Tasvir sanatında kuş başlı kanatlı adamlar, Mısırlı Horus figürlerinin benzerleri olarak yorumlanmaktadır (Mellink,1987,s.70). Anadolu'da tapınak ritüellerindenbahsedilen metinler, S. Alp tarafından ortaya çıkartılmıştır. Sözkonusu metinler, Hitit tanrılarına yapılan sıvı sunumları ve libasyonlar hakkında bilgi vermesi bakımından önem taşımaktadır (Mellink, 1987,s.70).

M.Ö. 2. Bin'in erken dönemlerinde Anadolu kültürünün kült ve ritüel dünyası ile ilgili bilgiler Kültepe silindir mühür baskıları üzerinde karşımıza çıkmaktadır. Bu dönemde birçok tanrı ve tanrıçayı kendi bireysel sembolleri ve kişisel eşyalarından ayırt etmek mümkündür. Tanrı ve tanrıçalar Mezopotamya sanatında olduğu gibi ibadet sahnesinin merkezinde ya da tören alaylarında ana unsur olarak karşımıza çıkmaktadır (Mellink, 1987,s. 65). Özellikle ibadet sahnelerinin çoğunda tanrılara sunulan yiyecek ve içecekler tanrının önündeki bir sunum kaidesi üzerinde gerçekleşmektedir. Mezopotamya tasvir sanatında olduğu gibi Anadolu tasvir sanatında da libasyonlar ve sıvı sunumları önem arz etmektedir (Mellink, 1987,s. 65).

Anadolu tasvir sanatında libasyonritüellerinde başlangıçta maymunun kült görevlisi olarak önemli bir işlevi vardı. Anadolu'da daha sonra maymunun yerini kuş başlı ve kanatlı adamlar almıştır. Ashmolean Müzesi'nde bulunan çekiç başlı damga mühür üzerinde oturan tanrı huzurunda gaga ağızlı testiden yere libasyon yaparken görülmektedir(Mellink, 1987, s.68). Mezopotamya tasvir sanatında kartal başlı adam tasvirlerine, Nimrud ve Korsabad saraylarının cephelerini süsleyen motifler arasında rastlamak mümkündür (Van Buren, 1931,ss.42-43). Eski Hitit Dönemi çekiç başlı sınıfa giren damga mühürlerdeuzun cüppeli ve kuş başlı figürlerin gaga ağızlı testiden libasyon yaparken betimlendiği görülmektedir. Dresden mührü üzerindeki ikonografi,SchimmelRitonu üzerindeki frizle karşılaştırılmaktadır (Mellink, 1987,s.69).

Tasvir sanatında vücudu insan şeklinde, başı ise kuş, boğa ya da aslan şeklinde betimlenen figürler “maskeli insan” tasvirleri olarak da düşünülmektedir. Bu insan-hayvan karışımı varlıkların birtakım ruhsal güçleri simgelemiş olduğuna inanılmaktadır ( Erkanal, 1993,ss.133-134). Özellikle Hitit İmparatorluk Dönemi'nde dinsel törenlerde “hayvan maskeli” figürler dikkat çekmektedir. Bu şekildeki figürlerin Nuzi mühürleri üzerinde betimlenmiş olması ise Hurri/ Mitanni etkileşmesi sonucunda bu özelliğin Hitit dinine girmiş olabileceği fikrini akla getirmektedir( Erkanal, 1993,s.134).

Anadolu'da Eski Hitit Krallık Dönemi tasvir sanatında bazı mühürler üzerinde kült törenlerinin betimlenmiş olduğu görülmektedir. Özellikle Boğazköy ve Alışar gibi merkezlerde ellerinde simgeler tutan tanrılar, hayvan başlı ve insan vücutlu karışık varlıkların ve sunakların betimlendiği damga mühürler dikkat çekmektedir. Borowski Koleksiyonunun hematitten yapılmış çekiç başlı mühürlerinde de dinsel-mitolojik sahnelerin işlenmiş olduğu anlaşılmaktadır (Darga,1992.s.72).

Eski Hitit Dönemi tasvir sanatında betimlenen kuş adam tasvirleri, Bossert tarafından “maske takmış rahipler” olarak tanımlanmıştır (Bossert, 1959,ss.11 v.d.). Tasvir sahnesinde üzerinde kanatlı güneş kursu bulunan ve kadın olduğu düşünülen oturan figür, Bossert tarafından Güneş Tanrıçası olarak düşünülmüştür (Ensert, 2005,s.37).

Mezopotamya'da özellikle Yeni Asur tasvir sanatında kuş adam ya da grifon-demon heykelciklerinin yeni yapılan binaların ve evlerin temellerine binaların kutsanması, arındırılması ve şeytani güçlerden korunması amacıyla konulduğu düşünülmektedir (Black ve Green, 1992,s.101). Tasvir sanatında başı kuş, gövdesi insan şeklinde betimlenen figürlerin “maskeli insan” tasvirleri olduğu şeklinde bir görüş bulunmaktadır (Erkanal, 1993,s.133). Kuş başlı figürlerin “ruhsal güçleri” simgelemiş olabileceği düşünülmektedir (Erkanal, 1993,s.133). Mezopotamya tasvir sanatında Eski Babil Dönemi'nde kuş-insan karışımı varlıklar, bir kuşun başına ve kanatlarına sahip olup insan vücutlu olarak tasvir edilmiştir. Mezopotamya sanatında bu tipteki figür ilk defa Orta Asur Dönemi mühürlerinde ortaya çıkmıştır. Özellikle Yeni Asur sanatında M.Ö. 9. yy'da oldukça popüler hale gelmiştir. Yeni Asur Dönemi'nde bu tip figürler Babilli Yedi Bilgenin temsilleri olarak görülmüş olmakla birlikte yedi heykelcikten oluşan gruplar yeni yapılan evlerin ve sarayların temellerine koruyucu amaçlı konulduğu bilinmektedir (Black ve Green, 1992,s.101). Mezopotamya'da Babil'in Gilgames Destanı'nda Uruk'un duvarlarının Yedi Bilge tarafından yapılmış olduğu ifade edilmektedir (Black ve Green, 1992,s.164).

Anadolu tasvir sanatında kartal adam tasvirlerine daha sonraki tarihsel ve kültürel süreçte, Hitit İmparatorluk Çağı'nda da rastlamak mümkündür. Nitekim Şarkışla Tören Baltası üzerinde, kanatlı güneş kursunu tutarken betimlenen kartal adamın dinsel bir işlevi olduğu tahmin edilmektedir. Şarkışla Tören baltası üzerinde kralın yüceltilmesi sahnesinin betimlenmiş olabileceği tahmin edilmektedir. Anadolu dışında tasvir sanatında krallığın yüceltilmesi sahnesinin Megiddo fildişi levhası üzerinde de betimlenmiş olduğu düşünülmektedir. Anadolu tasvir sanatında Hitit krallarını DUTUŞI isimli bir tanrısal ünvanı olduğundan Hava Tanrısının yeryüzündeki vekili ve Hava Tanrısı ile Arinna'nın Güneş tanrıçasının çocukları olarak benzer biçimde tasvir edilmeleri onların çeşitli karışık varlıklarla betimlenmiş olduğunun bir nedeni ve anlamı olarak açıklanmaktadır. Hititlerde kralların Güneş Tanrısı ünvanını ve kanatlı güneş kursu sembolünü kullanma yetkisini tahta çıkış törenlerinde almış oldukları düşünülmekle birlikte tahta çıkış ritüellerinin ise Hitit krallarını tanrısal ruhlarla donatmak amacı ile yapılmış olabileceği düşünülmektedir (Ensert, 2005,s.38).

Sözkonusu eser ile ilgili olarak, Bittel, Şarkışla tören baltası üzerindeki baş tanrı figürünü Güneş Tanrısı, en alttaki tanrıyı da Dağ Tanrısı olarak tanımlamaktadır. Tören baltası üzerinde betimlenen karışık varlıkların kült envanterlerindeki tanrı tasvirlerini ifade eden pasajlarda çeşitli tanrılarla anımsandığı bilinmektedir. Tören baltası üzerinde betimlenen karışık varlıklar dinsel konulu tanrının çevresindeki figürler olarak dikkat çekmektedir. Şarkışla tören baltasının anlamı ve işlevi hakkında çeşitli yorumlar bulunmaktadır. Tanrı adına korunmak için yapılan baltanın tanrıya adanmış bir kült eşyası ya da Güneş Tanrısı olduğu düşünülen bir tanrı heykelinin silahı ya da sembolü olduğu düşünülmektedir (Darga,1992,s.109).Mezopotamya tasvir sanatında başı kuş, gövdesi insan şeklinde betimlenen figürlerin “maskeli insan” tasvirleri olduğu şeklinde bir görüş bulunmaktadır. Buradaki Kuş başlı figürlerin “ruhsal güçleri” simgelemiş olabileceği düşünülmektedir (Erkanal, 1993,s.133).

Eski Hitit döneminde Anadolu’da kült törenlerinin kral, krali çift ya da veliaht prens tarafından kutlandığı anlaşılmaktadır. Eski Hitit döneminde Anadolu’da devlet kültürü içinde tapınılan tanrıların Hatti menşeli oldukları anlaşılmaktadır. Bu anlamda özellikle Hattuşa tanrılarının ve Arinna, Zippalanda ve Nerik kutsal şehirlerinin çok önemli bir rol üstlendiği görülmektedir (Taracha,2009,s.38).

Anadolu’da Eski Hitit döneminde devlet panteonu yapısının Hattuşa ve Arinna yakınlarındaki dinsel arka planının ve o dönemin kralının ideolojisinin üzerinde kurulduğu anlaşılmaktadır. Hititler döneminde çeşitli kült uygulamaları ve devlet panteonu yapısının kralın, krali çiftin ya da prensin katılımı sayesinde tanrılara kurban sunulması ile dinsel törenlere dönüştüğü görülmektedir (Taracha,2009,s.39).Eski Hitit geleneğine dayalı bayramlar arasında bulunan KILAM Festivalinde kutlamaların başkentte yapıldığı ve üç gün sürdüğü bilinmektedir (Martino, 2002,ss.446-447).

Mezopotamya tasvir sanatında Eski Babil Dönemi’nde kuş-insan karışımı varlıklar, bir kuşun başına ve kanatlarına sahip olup insan vücutlu olarak tasvir edilmiştir. Mezopotamya sanatında bu tipteki figür ilk defa Orta Asur Dönemi mühürlerinde ortaya çıkmıştır. Özellikle Yeni Asur sanatında M.Ö. 9. yy’da oldukça popüler hale gelmiştir (Black ve Green, 1992,s.101).

#### 4. TARTIŞMA VE SONUÇ

Anadolu’da Eski Hitit Dönemi mühürleri ve mühür baskıları üzerinde farklı kompozisyon şemaları içerisinde betimlenen kuş adam tasvirlerinin, özellikle dinsel ve kült işlevi olduğu düşünülen sahneler üzerinde önemli bir rol üstlendiği anlaşılmaktadır.

Mezopotamya ve Anadolu tasvir sanatında özellikle başı kuş, vücudu ise insan şeklinde betimlenen kuş-insan karışımı varlıkların, “ruhsal güçleri” temsil ettiği düşünülmektedir. Anadolu’da sözkonusu insan-hayvan karışımı varlığı, Hitit İmparatorluk Çağı tasvirli eserlerinde de görmek mümkündür. Anadolu’da özellikle Eski Hitit Dönemi mühürleri ve mühür baskıları üzerinde betimlenen kuş adam tasvirlerinin, ibadet sahneleri ve dinsel seremoni sahneleri gibi kalabalık sahnelerde sıklıkla betimlendiği anlaşılmaktadır. Nitekim, kuş-insan karışımı varlıkların, Mezopotamya tasvir sanatında da çeşitli tasvirli eserler üzerinde betimlenmiş olması, farklı coğrafyalarda, aynı dinsel anlayışın ve kültürel sürekliliğin varolduğunugöstermesi bakımından oldukça büyük önem taşımaktadır.

Anadolu’da Eski Hitit Dönemi’ni takip eden Hitit İmparatorluk Çağı’nda tasvirli eserler üzerinde insan-kuş başlı figürlerin nispeten azaldığı anlaşılmaktadır. Sözkonusu dönem özellikle kartal başlı insan figürünün Eski Hitit Dönemi’nde olduğu gibi dinsel konseptli sahneler içerisinde betimlendiği görülmektedir. Nitekim Şarkışla Tören Baltası üzerinde kanatlı güneş kursunu tutarken betimlenen kartal adam tasviri, dinsel işlevi ile ön plana çıkmaktadır. Sözkonusu eser üzerinde kartal adamın, hem krallığın yüceltilmesi hem de kralın çeşitli tanrısal güçlerle donatılması sahnesinde önemli bir rol oynadığı anlaşılmaktadır.

Anadolu tasvir sanatının önemli figürlerinden birisi olan kuş-insan karışımı varlıklardan, kuş başlı insan tasvirleri, ruhani güçleri sembolize eden önemli figürler olarak dikkat çekmektedir. Anadolu’da Eski Hitit Dönemi mühürlerinde ve mühür baskıları üzerinde betimlenen kuş-insan karışımı varlıkların, kült görevlisi olarak ayinsel ibadetlerin ve libasyon sahnelerinin önemli bir parçası olduğu anlaşılmaktadır.

#### KAYNAKÇA

ALEXANDER, R. L. (1978). TheTyszkiewiczGroup of StampCylinders, *Anatolica*5 (1973-1976 ), s. 141-215.

BERAN, T. (1967). Boğazköy-Hattuşa 5: DieHethitischeGlyptikvon Boğazköy 1, Berlin: Gebr. Mann.

BLACK, J. ve GREEN, A. (1992).*Gods, DemonsandSymbols of Ancient Mesopotamia*.London: British MuseumPress.

- BOEHMER, R. M ve GÜTERBOCK, H. G. (1987). Boğazköy- Hattusa 14/2, Glyptikaus dem Stadtgebiet von Boğazköy, Grabungskampagnen 1931-1939, 1952-1978, Berlin: Gebr Mann.
- BOSSERT, H. Th.(1959).Janus und der Mann mit der Adler-OderGreifenmaske- Vol. V. İstanbul:NedHist-ArchInstitut.
- DARGA, A. M.(1992). Hitit Sanatı, İstanbul: Akbank Kültür ve Sanat Kitapları.
- EBELING, E ve MEISSNER, B. (1987-1990). Maske, Reallexikon der Assyriologie und Vorderasiatischen Archäologie, Siebter Band, Libanukšabaš-Medizin, Walter de Gruyter, Berlin, New York: s.448-449.
- ENSERT, H.K.(2005). Milattan Önce İkinci Binde Kanatlı Güneş Kursu ile Taçlandırılmış Anadolu Hitit Figürleri, Anadolu / Anatolia 28, s. 25-47, 2005.
- ERKANAL, A. (1993).Anadolu'da Bulunan Suriye Kökenli Mühürler ve Mühür Baskıları, ( Die in Anatolienvorkommenden altsyrischen Siegel und Siegelabdrucke), Türk Tarih Kurumu Yayınları, VI. Dizi-sa. 42, Ankara: Türk Tarih Kurumu Basımevi.
- HAAS, V. (1994). Geschichte Der Hethitischen Religion, Handbuch Der Orientalistik, Leiden, New York, E.J. Brill.
- MARTİNO, S. (2002). Hitit İmparatorluğunda Kült ve Bayram Kutlamaları, Die Hethiter und Reich das Volk der 1000 Gotter, Kunst- und Ausstellungshalle der Bundesrepublik Deutschland. s.444-447.
- MELLINK, M. J. (1987). Anatolian Libation Pourers and the Minoan Genius, Monsters and Demons in the Ancient and Medieval Worlds, Verlag Philipp Von Zabern, Mainz, s. 65-72.
- TARACHA, P. (2009). Religions of Second Millennium Anatolia, Dresdner Beiträge zur Hethitologie Herausgegeben von Johann Tischler, Band 27, Harrassowitz Verlag, Wiesbaden.
- VAN BUREN, E. D. (1931). Foundation Figürs and Offerings. Berlin: Verlagsbuchhandlung.