

**KENTLEŞME VE “KENTSEL TOPLUM” KAVRAMLARI BAĞLAMINDA KENT
YAŞAMINDA SURİYELİLER: MANİSA ÖRNEĞİ**

*SYRIAN IMMIGRANTS IN URBAN LIFE IN THE CONTEXT OF URBANIZATION AND
"URBAN SOCIETY" CONCEPTS: THE CASE OF MANİSA*

Arş.Gör. Şeyma KARAMEŞE

Manisa Celal Bayar Üniversitesi, Fen- Edebiyat Fakültesi, Sosyoloji Bölümü,
seykaramese@hotmail.com, Manisa/Türkiye

ÖZ

Göç kendi içinde getirdiği dinamizmle; hem göç eden toplumlari, hem de göç alan bölgenin insanlarını etkileşimin arttığı boyutlarda değiştirmekte ve dönüştürmektedir. Bu değişimin ana mekanı olan kentler, bu anlamda tartışmaların merkezine oturmaktadır. Bir yandan göçün doğasını anlamaya çalışırken, bir yandan da kentin içindeki dinamikleri ve etkileşimleri belirlemek sosyolojik açıdan gittikçe daha fazla önem kazanmaktadır. Bu kapsamda araştırma birimi olarak Manisa seçilmiş olup, kent merkezindeki göçmenlerin bir yandan sosyo-demografik yapıları anlaşılmiş, bir yandan da kentleşmenin temel dinamikleri olan hususlar tespit edilmeye çalışılmıştır. Bu dinamikler genel olarak aile yapısı, ekonomik durum, eğitim, kamusal alanla ilişkiler ve sosyal yaşam olarak belirlenmiştir. Araştırmada açık ve kapalı uçlu 30 farklı soruyla hazırlanmış anketler kullanıldı ve Sosyal Bilimler İçin İstatistik Programı (SPSS) yardımıyla analizler yapıldı. Çalışmanın sonucunda Manisa özelinde Türkiye kentlerinde geçen 5- 6 yıla rağmen hala Lefebvre'nin kavramsallaştırmasında bahsettiği gibi bir “kentsel toplum” kavramının gerekliliklerinin oluşmadığı, biraraya gelmenin mümkün olmadığı, izolasyon alanlarının varolduğu tespit edilmiştir.

Anahtar Kelimeler: Suriyeli Göçü, Kent, Kentsel Toplum, Lefebvre

ABSTRACT

Migration with its own potential is transforming both residents and migrants at the same time according to the level of communication. The cities, the main places of this change are at the center of the discussions in this sense. On the one hand, while trying to understand the nature of migration, on the other hand, determining the dynamics within the city is becoming more and more important with sociological perspective. In this context, Manisa was selected as the research unit. Not only socio-demographic structures of the immigrants in the city center were analyzed but also the main dynamics of urbanism were tried to be determined to understand issue better. These dynamics are family structure, economic situation, education, public sphere and social life. In the research, the surveys, prepared with open and close ended questions were used and they are analyzed with Statistical Package for the Social Sciences (SPSS). It is found that in particular of Manisa, in the cities of Turkey, still it is very difficult to talk about “urban society” with the concept of Lefebvre after the 5-6 years of Syrian migration to Turkish cities. Despite this concept which refers to being together within city, it is possible to talk about isolation.

Keywords: Syrian Migration, Urban, Urban Society, Lefebvre

1. GİRİŞ

“Göç” kavramı, temel itibariyle, “insanlık tarihinin ilk dönemlerinden beri süregelen bir mekan değiştirme eylemidir” (Sunata, 2015: 462). Castles ve Miller'in çalışmasında tanımladığı üzere “göç, toplumsal varoluşun her boyutunu etkileyen ve kendi karmaşık dinamiklerini geliştiren bir süreçtir” (2008:30). İçinde barındırmış olduğu potansiyel çeşitlilikle tarih boyunca savaş, kuraklık, dini yayılım, daha iyi hayat standartları gibi kritik toplumsal olaylarda bir kapı olmuş, nüfus hareketlerinin getirmiş olduğu değişimlerle

birlikte sadece kimlik üzerinden değil, mekan üstünden de bir değişimin ana unsuru olarak işlev görmüştür. Göçün her zaman varolan kritik rolüne rağmen, 21. Yüzyılda göç sosyal değişimleri anlamak için temel konulardan biri olagelmektedir (İçduygu& Biehl, 2012:9). Bunun temel sebepleri günümüzde göçlerin hızla “küresel”, “siyasal” “hızlı”, “kadınsı” ve “farklı” olmasında aranmalıdır. (Castles& Miller, 2008: 12-14).

Son dönemde bulunduğumuz bölgeyi göz önüne alarak, 2010 sonrası Ortadoğu’ da yaşanan silahlı çatışmalarla yığınlar halinde başka yerlere göç eden insanların buldukları mekanları tercih nedenleri, o bölgedeki itici güçleri, bununla birlikte de karşılaştıkları sorunları anlamak kritik önem arz etmektedir (Abadan-Unat, 2017). Bu noktada uluslararası göçün, hem çok dinamik hem de sürekli devinim halinde olan çok boyutlu bir olgu olduğunu bilmek önemlidir; çünkü göç farklı bağlamlarda farklı şekiller aldığı gibi, içinde var olduğu şartlarla etkileşime geçerek farklı formlara bürünür (Şirin Öner, 2015: 13). Türkiye bu anlamda neredeyse kendi nüfusunun %4.37 ‘üne ev sahipliği yaparak, 21. yy ‘da göç akımından en fazla etkilenen ülke olmakta ve birçok değişime de ev sahipliği yapmaktadır (İçduygu, 2015). Bu değişim sadece göçmenlerin kendi kimliklerinde değil; yerel halkın bulunduğu kentlerde de bir değişim yaratacağı için Türkiye’deki Suriyeli göçü dikkatle incelenmeli ve anlaşılmalıdır.

Ülkelerinde yaşadıkları sorunlar nedeniyle dünyanın farklı yerlerine göç etmek zorunda kalan sığınmacıların yaşam mücadelesiyle birlikte, bu mücadelenin verildiği şehirler de içerisinde barındırdığı dinamikler bakımından anlamlıdır. Bu noktada araştırma birimi olarak Manisa ilini seçmiş, şehir yaşamında göçmenlerin karşılaştıkları sorunları ele almayı hedeflemiş bulunmaktayız. Araştırma kapsamında 140 haneyle anket yoluyla görüşülmüş, 30 yapılandırılmış ve yarı yapılandırılmış soruyla veriler elde edilmiş, SPSS yardımıyla veriler yorumlanmıştır.

Şehirdeki etkileşimin ana unsurları olarak aile yapısı, ekonomik durum, eğitim, kamusal alanla ilişkiler ve sosyal yaşam incelendi. Uluslararası göç hareketiyle ülkemize gelen Suriye’liler, mülteci statüsüne geçirilmeyerek sığınmacı statüsünde geçici bir süre barınma durumunda kalmakta, bu statü aidiyet geliştirme noktasında problemler oluşturmakla birlikte, köklü politikaların da önüne geçmektedir. Kanuni olarak geri döneceği varsayılan bu kitlenin, gelecek tasavvurlarını anlamak ve şehrin içinde yaşam biçimi inşa ederken kimliklerin, mekanla nasıl etkileşime geçtiği önemli olmaktadır. Bu anlamda sadece ekonomik koşullar değil; sosyalleşme ve etkileşim boyutları da araştırmamızda temel bir noktaya oturmaktadır.

1.2.Manisa’ya Gerçekleşen Suriyeli Göçünün Genel Özellikleri ve Sosyo-Kültürel Boyutları

1.2.1.Manisa İli Göç ve Göçmen Verileri

Türkiye’ de Göç İdaresi raporlarına göre 2018 verileri itibariyle 3.531.416 geçici Koruma Statüsünde Suriyeli Göçmen bulunmakta, Bunların 227.814’ü geçici barınma merkezlerinde kalmakta, geçici barınma merkezi dışındakilerin sayısı ise 3.531.416 kişi olarak tespit edilmiştir. Bu da Türkiye nüfusun %4.37’ sine tekabül etmektedir. Özelde Manisa’ya baktığımız zaman şehir merkezi ve ilçelerin toplamında 10.318 Suriyeli nüfusuyla karşılaşmakta, 1.413.041 toplam nüfus içinde Suriye’lilerin oranı 0.73 olarak kalmaktadır. Diğer şehirlerle karşılaştırıldığında Manisa’da varolan göçmenlerin oranının daha düşük kalmasında etkenin, İzmir’e olan fiziksel yakınlığı olarak düşünmekteyiz. İzmir’in transit geçişe uygunluğu bakımından en fazla göçmen barındıran 8. il olması Ege’de varolan illerin göçmen sayısını İzmir’e yönlendirmektedir. İzmir çevresindeki şehirlerdeki göçmen sayısının az olması cazibe merkezi olarak İzmir’in konumlandırılmasıdır.

1.2.2.Manisa İline Ait Sosyo- Ekonomik Özellikler

Tuik istatistiklerine göre (2018), Manisa Türkiye’de 1 milyon 413 bin 41 nüfusu ile Ege Bölgesinde 2., Türkiye genelinde 14. sırada, 6 yaş üzeri nüfusun okuma yazma bilen oranında yüzde 96,9 oranı ile Ege Bölgesinde 7., Türkiye sıralamasında 22. İldir. Manisa 2012 yıl verilerine göre yüzde 55,8 oranı ile Türkiye’de en yüksek işgücüne katılım oranına sahip 16. ve en yüksek istihdam oranı değerlendirmesinde yüzde 53,4 oranı ile Ege Bölgesi’nde 1., Türkiye’de ise 6. il olarak karşımıza çıkmaktadır. 2013 verilerine göre Manisa, 854 bin 117 ton kurutmalık-çekirdeksiz üzüm üretimi ile Türkiye’de 1. ve Türkiye’deki toplam üretimin yüzde 89’unu karşılamakta, sofralık-çekirdeksiz üzümde de 260 bin 544 ton üretim ile Türkiye’de 1. sıradadır. 27 bin 681 ton tütün üretimi ile Türkiye 1.si olan Manisa 32 bin 354 ton hıyar (turşuluk), 76 bin 415 ton sofralık zeytin üretimi ile Türkiye 2.si ‘dir.

Manisa, sanayi bölgesi olmasının yanında, işlenmiş ve işlenmemiş gıda maddelerinin üretiminde de istihdam alanı olarak birçok kişiye ev sahipliği yapmaktadır. Bu anlamda nitelikli işgücüsüyle birlikte, nitelsiz işgücüsü iş imkanı sağlaması bakımından önemli bir şehirdir. Bu noktada, Suriye’li göçmenlerin Türkiye’ye ulaşmasıyla birlikte emek piyasasının yeniden düzenlendiğine dair bir yapılan çalışmalar, bizim araştırmamız açısından da önemli bir noktaya oturmaktadır.” Suriyeli göçmenlerin iş piyasasına dahil oldukları

muhtemelen en geniş alan bağımlı olarak çalışmalarıdır. Bu bağımlılık ilişkisi ücret temeline dayalı olarak başta inşaat, tarım, ticaret ve sanayi sektörlerinde oluşmaktadır. Bu sektörler içinde vasıf düzeyi yaptıkları işe uygun göçmenler olduğu gibi yapılan işin çok üzerinde vasıf düzeyinde de çalışan Suriyeli göçmen işçiler bulunmaktadır” (Lordoğlu& Aslan, 2014:793). Bu grupta çalışanları, yoğunluğu nedeni ile tarım işçileri ve tarım dışı alanlarda istihdam edilen işçiler olmak üzere iki gruba ayırmak mümkündür. Öncelikle mevsimlik işçilere olan ihtiyaçla göç arasındaki ilişkiye göz atıldığında, Suriyeli göçmen potansiyeliyle Manisa’da mevsimlik işçiye olan ihtiyaç arasında bir ilişki kurulması kaçınılmazdır. Göçmenlerin iş bulmada yaşadıkları sorunların artmasına paralel olarak mevsimlik işçi olma potansiyellerinin arttığı, yapılan araştırmalarla ortaya çıkmaktadır. Burada problem olan kısım ise, bu işçilerin ucuz işçi olarak istihdam edilmeleridir. Yaptığımız araştırmada elde edilen verilerden biri olması bakımından göçmenlerin yaptığı işlerin başında gündelik ve geçici işlerin gelmesi, göçün makro düzeyde etkisine ilaveten, Manisa’ya özgü mikro ölçekli ilişki ağının bir tezahürü olmasıdır.

2. KAVRAMSAL ÇERÇEVE

Uluslararası göç ile ilgili yapılan, bilim ve politika üretmeye dayalı çalışmalar artış göstermekle beraber, bu çalışmalarda eksik olan yön ulusal bazlı hedeflerin önplanda tutulması ve yerel düzeyde ilişkilerin eksik bırakılmasıdır (Biehl, 2012:74). Bu bağlamda göç bir güvenlik sorunu olmanın dışında, kentsel sosyo-ekonomik sonuçları olan bir harekettir. Bu noktada, çalışmamızın ana hedefi Manisa merkezli bir kent okumasıdır. Kent kavramının bir mekan olarak dönüşüme açık olması, göçün getirmiş olduğu dönüşümle eşleşince kentlerin yerel düzeyde incelenmesi kaçınılmaz olmaktadır.

Bu noktada, araştırma alanımız olan kentin ne olduğuna dair cevaplar aramak durumundayız; fakat sosyal bilimlerin en girift alanlarından birisi olması sebebiyle cevabı kolay değildir ve bu sorunun cevabına her düşünür bulunduğu pozisyonundan cevap bulmaya çalışmaktadır. Kapitalizm tartışmalarıyla birlikte giden eleştirel ve işlevselci kent yaklaşımlarına ek olarak, onun doğasına vurgu yapan tarihselci yaklaşımın tanımlamaları da literatürde yerini almaktadır. Sennett’in ve Mumford’un çalışmaları buna örnek olarak gösterilebilir (Önkal, 2016: 70). Bu anlamda Sennett’in yaklaşımıyla: “Farklı çağların, ırkların sınıfların, yaşam tarzlarının, yeteneklerin caddelerde ya da büyük binalarda birbiriyle iç içe girebildiği bir yerdir kent, farklılığın doğal vatanıdır” (1999: 98-99). Heterojenliğe yaptığı vurgu açısından bu tanımlama önemli olsa da tek başına yeterli olmamakta, göç ve mekânsal dönüşümü örgütlenme şekline bağlı kalarak açıklayan işlevselci yaklaşım ve kent hakkı, kimlik sorunsalı, kamusal alan tartışmaları yürüten eleştirel kent yaklaşımları bizim kavramsallaştırmamıza önemli katkılar sağlamaktadır. Bu noktada, kent, bir mekanda sınırlandırılmış fiziksel bir varlık değil, kendine has bir kozmos, kendine has bir yaşam tarzını sembolize eden temel bir birimdir. Lefebvre’nin, “tamamen kentleşmiş toplum” kavramsallaştırması üstünde durulması gereken bir kapı açmaktadır; çünkü şehir kelimesi yerine “kentsel toplum” terminolojisini önerir. Bu kavramın arkasında, bir şeyi sınırlandırmayı bırakmamızı, katılık ve mutlaklık terimleri yerine kentsel toplumun görünür formsuzluğunu benimsememiz gerektiği düşüncesi yatmaktadır. Bu da kentin özgüllüğü gerçeğiyle bizleri baş başa bırakmaktadır. Bu özgüllük ancak insanların yaklaşması, bir araya toplanması, karşılaşmaları durumunda gerçekleşebilir. (Merrifield: 2017). İşte bu noktada, her karşılaşma ve yakınlaşma mekanı kritiktir ve kentin başladığı noktadır (Karamişe, 2018). Kenti kent yapan bu karşılaşma fonksiyonunu icra etmesiyse, kentli olmanın bir gereği de kentin içinde yaşayan insanların yaklaşması ve karşılaşmasıdır.

Bu noktada, Suriyeli göçmenlerle yerel halkın karşılaşmaları kentin ve kentliliğin bir gereği olmaktadır. Alan araştırmamızın temel sorularından biri olan kentin kullanımı, kentle ilişkiler ve kentin tanınması bu noktada önem arz etmekte, kentin içinde bir birliktelik mi yoksa bir hiyerarşi mi kuruluyor sorusuna cevap vermektedir. Şu bir gerçek ki, karşılaşma ve buluşma mekanı olmasına karşın şehirler aynı zamanda farklılıkların belirginleştiği alanlardır. Farklı yaşam biçimi, gelir gibi etkenler kentin farklı bölgelerinin yerleşim yeri olarak seçilmesine sebep olmakta, bu da doğal bir hiyerarşi oluşturmaktadır. Bu hiyerarşi en belirgin biçimde kente ilk gelenlerle dışardan gelenler arasında oluşmaktadır. Literatürde “mekânsal ayrışma” olarak geçen bu kavram, kentin içinde aynı semtte bir bölünmeyi ifade ettiği gibi, dış mahalle olarak adlandırılan yeni bir mekan açılması yoluyla da oluşmaktadır (Önkal, 2016:85). Bu anlamda ülkemizde dış göç yoluyla gelen göçmenlerin kentte konumlanmalarında iki çeşit ayrışmaya da rastlanmaktadır. Manisa ise daha çok yeni bir mekanın açılması şeklinde değil, aynı semtin içinde daha önceden bir hiyerarşinin parçası olan ve daha çok alt gelir grubundaki insanların tercih ettiği mekanlara eklenmek yoluyla Suriye’li göçmenlere ev sahipliği yapmaktadır.

Tüm bunlar dikkate alındığında bilinmektedir ki; kentler kültür, dil, gelir, eğitim, aile yapısı, sosyal yaşam, kamusal alanla ilişkiler, sınıf farklılığı, din gibi çok sayıda farklılıkların incelendiği heterojen yapıyı yerleşim

birimleridir; bu sebeple göç bağlamında Manisa tam da bu değişkenlerin incelendiği bir mekan olarak çalışmada, kavramsallaştırmanın temeline oturtulmuştur.

3. ARAŞTIRMANIN METODOLOJİSİ

Araştırmalar temel aldıkları yaklaşımlara, veri toplama ve yorumlama biçimlerine göre, nicel ve nitel araştırma olarak ikiye ayrılırlar. Aralarında örtüşme noktaları olsa da temelde ayrılmaktadırlar. Nicel araştırmalar nesnel olguları içermesi, değişkenlere odaklanması, güvenilirlik oranının yüksekliği, değerden bağımsız olması, istatistiklerle analiz yapmayı gerektirmesi ve araştırmanın tarafsız olması bakımından niteliksel araştırmadan ayrılmaktadır (Neuman, 2006: 21). Bunlara ek olarak, büyük sayıları özetlemesi ve anlaşılır hale getirmesi bakımından nicel araştırmalar, niteliksel araştırmalara göre daha büyük resimlere ulaşmamızı sağlamaktadır (Sukamolson, 2010).

Nicel araştırmanın en temel ölçme araçlarından biri anketlerdir. Anket araştırması bilimsel örneklem ve anket tasarımı yoluyla nüfusun ölçülmek istenen özelliklerini istatistiksel kesinlikle bulmaya çalışan bir ölçme çeşididir. Anket formu uygulanarak elde edilebilecek bilgiler dört gruba ayrılabilir. Bunlar, bilgi düzeyi, tutum ve görüşler, davranış ve özelliklerdir. Bu bilgilere açık uçlu sorularla olduğu gibi, kapalı uçlu sorularla da ulaşılabilmektedir (Oğur & Tekbaş, 2003). Kapalı uçlu soru hazırlanırken yaygın olarak Likert tipi ölçek kullanılmaktadır. Likert ölçeği “Çoğunlukla tarama araştırmasında kullanılan, insanların tutumları veya diğer tepkileri bir süreklilik çizgisi boyunca derecelendirilen sıralama düzeyinde kategoriler aracılığıyla (örn., katılıyorum, katılmıyorum) ifade ettiği bir ölçektir” (Neuman, 2006: 304).

Araştırma geniş kapsamlı olduğu için ve Manisa ölçeğinde veriler elde etme amacında olmamız sebebiyle niceliksel araştırma yöntemlerinden olan anketi kullanma yolunu seçtik. Kent merkezini araştırma birimi olarak belirleyip, ilçelerdeki Suriyeli göçmenleri araştırmanın dışında tuttuk. Araştırmanın ana amacı, kentteki Suriyelilerin yaşam koşullarını ve o kentle ilişkilerini ele almak olduğu için taşra araştırma kapsamına alınmadı. Merkezdeki tüm ailelere ulaşılmaya çalışıldı. 140 haneyle görüşüldü, anketler hane bazlı olarak hazırlanarak, Likert tipi kapalı uçlu soruların yanında açık uçlu sorularla hanedeki farklı bireylerin görüşlerine ulaşılmaya çalışıldı. Anketler yüzyüze, hane halklarının kendi evlerinde gerçekleştirildi. Türkçe bilenlerle Türkçe, Arapça bilenlerle ise bir tercüman aracılığıyla iletişim kuruldu. Manisa Valiliği'nden gerekli izinler almak yoluyla, göçmenlerin adreslerine ulaşıldı. Manisa Valiliği tarafından dilencilik ile mücadele sebebiyle gerçekleştirilen proje kapsamında uygulanan anket çalışması bizim araştırmamızda da kullanıldı. 140 haneye, 30 adet açık uçlu ve kapalı uçlu sorular sorularak, onların kentteki yaşam biçimlerine beklentilerine dair farklı değişkenler ölçülmeye çalışıldı. Bu değişkenler başlıca aile yapısı, ekonomik durum, eğitim, dil, kamusal alanla ilişkiler ve sosyal yaşamdır. Bu değişkenleri ölçmek için sorulardan elde edilen cevaplar SPSS programı yoluyla istatistiksel verilere dökülmüş ve bu veriler sosyolojik olarak yorumlanmıştır.

Araştırma'da Manisa'nın seçilmiş olma sebebi Ege Bölgesinde bulunması ve erişim yakınlığıdır. Ege şehirleri Avrupa'ya transit geçiş yapmak isteyen göçmenlerin tercih ettiği bir bölge olması sebebiyle incelenmeli, göçmenlerin sorunları ve motivasyonları anlaşılmalıdır. Aynı zamanda birçok şehirde Suriyeli göçmenlerle ilgili çalışmalar gerçekleştirilmeşken Manisa'ya özgü literatürde bir boşluk gözlemlenmiştir. Bünyesinde göçmen kampı olmaması ve göç yoluyla gelen Suriye'lilerin şehrin farklı bölgesine dağılmış olması da şehirle etkileşim bakımından önemli olduğu için incelenmeye değer görülmüştür.

4. BULGULAR VE YORUMLARI

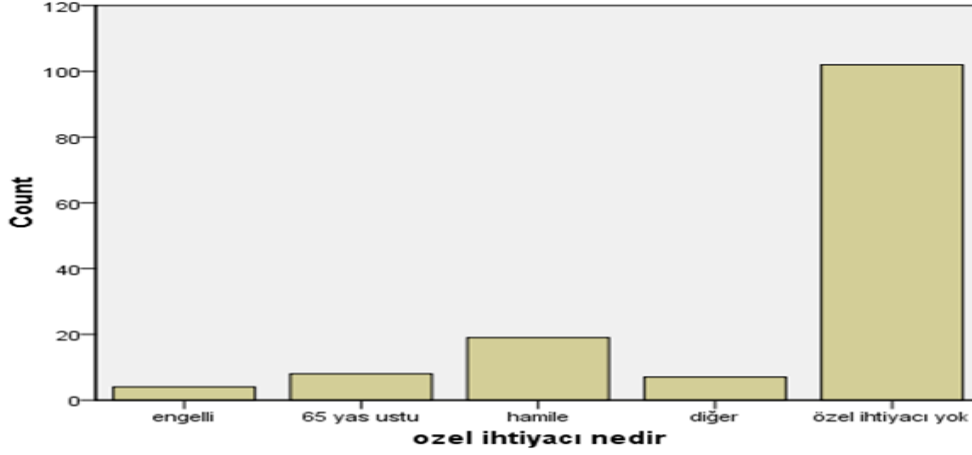
Ankette yeralan soruların amacı Suriyeli göçmenlerin kente ne boyutta entegre olduklarını, sosyo-kültürel ve ekonomik hayatlarını nasıl devam ettirdiklerini analiz etmenin yanında, bu insanların genel özelliklerini Manisa özelinde anlamlandırmaktır. Bu noktada başlıca aile yapısı, ekonomik durum, eğitim, dil, kamusal alanla ilişkiler ve sosyal yaşam özellikleri tespit edilmeye çalışıldı.

4.1. Aile Yapısı

Bu bölümde yaklaşık 10 farklı soruyla, ailelerin Türkiye'ye giriş tarihleri, yasal durumları, ailede özel ihtiyaç sahibi bireyler olup olmadığı, ikamet ettikleri hanedeki birey sayıları, bir evin içindeki aile sayıları gibi değişkenler tespit edilmeye çalışılarak, Manisa özelinde varolan göçmenlerin demografik özellikleri belirlendi.

Yasal statülerine baktığımızda, Manisa'daki göçmenlerin, %59.3 oranında yasal yollardan, %40.7 oranında ise yasal olmayan yollardan ülkeye giriş yaptıkları tespit edilmiştir.

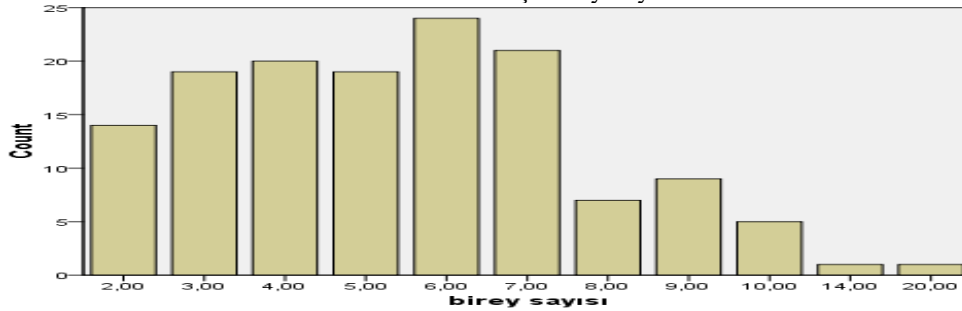
Grafik 4.1.1. Göçmenlerin Özel İhtiyaç Durumları



140 hanenin 102 tanesinde özel ihtiyaç sahibi birey tespit edilmezken, en sık rastlanan özel durum %13.6 oranında hamileliktir. Sıralamada %5.7 oranında 65 yaş üstü yetişkinler, %5 oranında farklı ihtiyaç sahiplerinin kategorisi, en sonda da %2.9 oranında engelli bireyler bulunmaktadır. Savaş koşullarında yaşlı bireylerin ve engellilerin taşınmasının zorluğu nedeniyle elde ettiğimiz bulgular Türkiye genelinde yapılan çalışmalarla uyumlu gözükmemektedir. Göç İdaresi Başkanlığından alınan 2018 yılına ait istatistiklere göre, 3.540.648 Suriyeli göçmenlerin sadece 69.667'si 65 yaş üzeredir ve gelenlerin % 42'si 18 yaş altı çocuklardan oluşmaktadır.

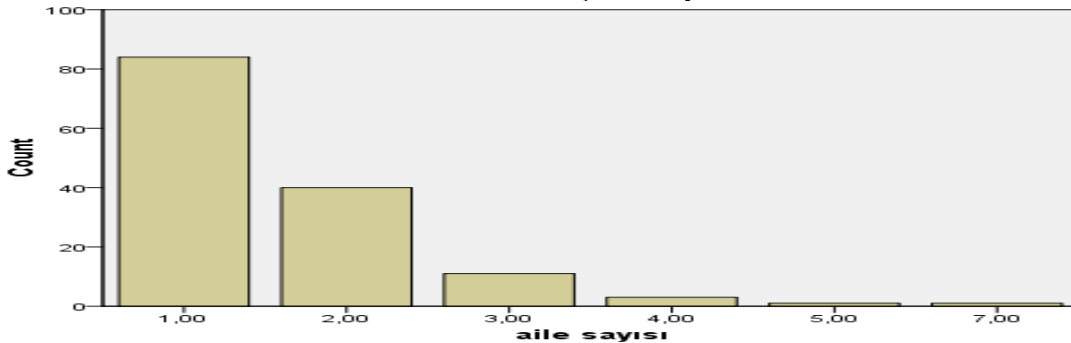
Hanede yaşayan birey sayıları bize yaşam standartları açısından fikir vermenin yanında, sosyo-demografik yapı itibarıyla hane içi ilişkileri anlamaya kapı aralamaktadır. Bu noktada görülmektedir ki; ulaşılan 140 hanede toplam 772 kişi yaşamaktadır. Bir evin içinde en fazla 20 kişi, en az ise 2 kişi yaşamaktadır. En sık rastlanan birey sayısı 6'dır. Göçmen ailelere düşen ortalama kişi sayısı yaklaşık 5.5'tur.

Grafik 4.1.2. Hane İçi Birey Sayısı



Evin içindeki birey sayılarına ilaveten, aynı evi paylaşan aile sayısı sosyo-demografik özellikleri daha fazla netleştirmektedir. Bir evde en fazla 7 aile yaşamaktadır. En fazla rastlanan aile tipi ise çekirdek ailedir. %60 oranında tek aileli, %28.6 oranında iki aileli, %7.9 oranında 3 aileli, %2.1 oranında 4 aileli, %0.7 oranında 5 aileli, %0.7 oranında 7 aileli hanelere rastlanmıştır. Aşağıda verilen grafikte hanelere ait aileler rakam bazında gösterilmiştir.

Grafik 4.1.3. Hane İçi Aile Sayısı



Çekirdek aile dışında kalan aile yapılarına baktığımızda aileler en fazla % 19.3 oranında anne-babanın, daha sonra % 17.9 oranında kardeşlerin eklenmesiyle geniş aile formuna ulaşmaktadır.

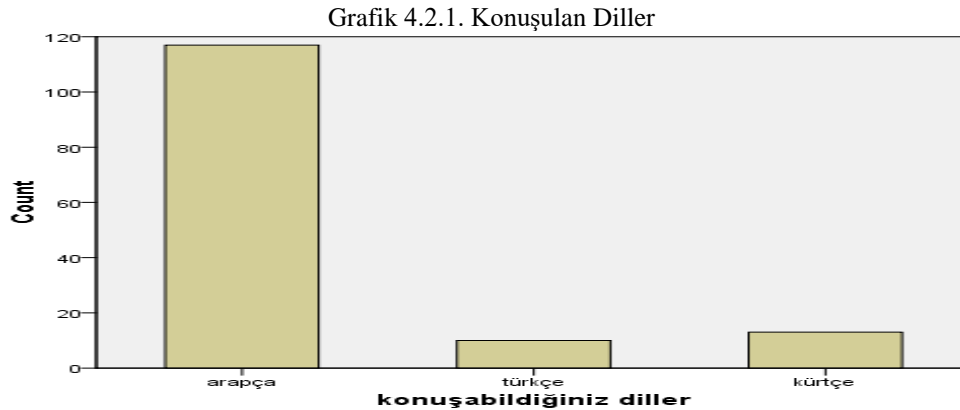
4.2. Dil

Göç kaynaklı toplumsal adaptasyon, iletişim ve eğitim tartışmalarında başı çeken unsur dildir. Çünkü dil, sadece anlaşmanın bir aracı değil; kültürel gerçekliğin ifade edilmesinin bir yoludur. Bu noktada dille sadece tecrübeler aktarılmaz; aynı zamanda yeni tecrübeler yaratılır. Dil özetle kültürel değeri olan bir sistemdir, işaretler bütünüdür (Kramsch, 2003); bu anlamda da yeni bir kültürel akımın etkisi altında olan ülkelerde ve şehirlerde hayatı bir öneme sahiptir.

Bu bölümde Manisa merkezde varolan göçmen Suriye'lilerin Türkçe bilip bilmedikleri, konuşabildikleri diller, ailede Türkçe bilen olup olmadığı; varsa nasıl öğrendikleri gibi hususlar tespit edilerek dil konusunda bilgilere ulaşılmaya çalışılmıştır. Bu bilgiler daha sonra eğitim, şehre adaptasyon, iş piyasasına eklenme ve sosyal hizmetlerden faydalanma gibi konularda yorumlama kapasitemizi arttıracak, dilin kent yaşamına adaptasyon noktasında, işlevleri hususunda bizlere bilgi verecektir.

Hane halkı adına ankete cevap verenlere (genelde erkekler) Türkçe bilip bilmedikleri sorulduğunda; %41.4 oranında Türkçe bildikleri, % 34.3'ü hiç Türkçe bilmedikleri ve Türkçe öğrenmeye ihtiyaç duymadıkları ifade edilmiştir. Geri kalan 24.3 'lük kısım ise Türkçe bilmediklerini fakat mutlaka öğrenmek istediklerini ifade etmişlerdir. Ailede Türkçe bilen olup olmadığı sorulduğunda ise %50 oranında evet cevabı verilmiştir. Türkçe bilen hane reisinden daha fazla Türkçe bilen kişinin evde yaşıyor olmasının temel sebebi eğitim çağındaki çocuklardır. Genellikle Türkçe öğrenme yollarının iş piyasasına eklenme ve eğitim olduğu araştırmada tespit edilen temel bulgulardır. Bu nokta sosyalleşmeyle direkt ilişkilidir. Ev dışında vakit geçiren erkeklerin ve çocukların, kadınlardan daha fazla Türkçe öğrendikleri istatistiki bakımdan görülmektedir.

Ana dillerine baktığımızda ise görülmektedir ki; Manisa'daki Suriye'lilerin %83.6'sı Arap kökenli, %7.1 Türkmen kökenli, %9.3 oranında Kürt kökenli'dir. Aşağıdaki grafikte konuşulan dillerde de bu ayırım net şekilde görülmektedir. Bu ayırımın en etkili olduğu alan yerleşim yerlerinin seçiminde görülmektedir. Kürt kökenli Suriye'lilerin Kürt vatandaşlarının, Türkmen kökenlilerin Türk vatandaşlarının buldukları yerleri tercih nedenleri dilsel ve etnik köken yakınlığının yardımlaşma için kullanılmasıdır.



4.3. Eğitim

Eğitim göç yoluyla gelen bireylerin özellikle 18 yaş altı çocukların doğal haklarıdır. Bu konu Türkiye'nin karşılaştığı temel problem olarak varlığını sürdürmektedir.

Türkiye'deki Suriyeli çocuklardan 0-18 yaş grubunun 1.249.263 kişi olup, bu çocukların %73'ü temel eğitim çağındadır. Milli Eğitim Bakanlığı'nın konuyla ilgili iki önemli eğitim modeli bulunmaktadır. Bunlardan ilki Suriye müfredatı temel alınarak Arapça eğitimin verildiği, MEB'e bağlı Geçici Eğitim Merkezleri (GEM), ikincisi ise devlet okullarına bağlı modellerdir. Buralardaki en büyük sorun dil engelidir. GEM dışında eğitim gören öğrenci sayısı yaklaşık 66 bin, GEM'lerde ise bu sayı 273 bindir. Lise çağındaki çocuklar sosyo-ekonomik nedenlerden dolayı okullaşamamakta, bu çocukların aile geçimlerini sağlamak için okullara gönderilmediği çalışmalarla tespit edilmektedir (Seta Raporu, 2015).

Manisa'daki ailelere sorulduğunda %53 oranında okul çağındaki çocuk olduğu tespit edilmiştir; bu çocukların %30'u okula gitmekte, %23'ü okul imkanlarından faydalanamamaktadır. Okulların dağılımlarına baktığımızda; öğrencilerin, %12.9' u ilkökula, %10.7'si ortaokula, %5' i liseye, 1.4'i üniversiteye devam etmektedir. Bu rakamlar Türkiye ortalamasının üstünde gözükmekte, eğitim imkanlarına ulaşım anlamında Manisa'daki Suriye'lilerin daha avantajlı olduğu görülmektedir.

Okul çağında olup okula gitmeyen çocukların gerekçeleri sorulduğunda alınan cevapların büyük kısmı dil ve uyum sorunlarıyla ilgilidir. Dilini bilmedikleri bir ülkede iletişim sorunu çekmelerinin yanında, dışlanma ve uyum sağlayamama gibi etkenler en fazla alınan cevaplar olmuştur. Bu noktada görülmektedir ki; dil bilmek eğitim sürecinin hem önşartı hem de sonucu olmaktadır. Dili öğrenen çocukların okul yoluyla bunu sağlamalarının yanında, okula devam etmeme sebebi olarak dil gösterilmektedir. Okula başlamadan açılacak dil kurslarının bu sorunu çözeceği tarafımızca öngörülmektedir.

4.4. Ekonomi/ İş Piyasasına Eklemlenme/Yaşam Koşulları

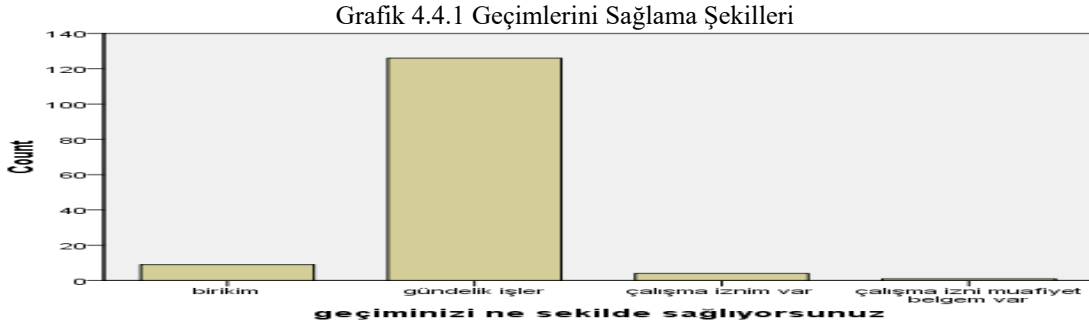
Göçmenlerin buldukları ülkelerde karşılaştıkları en temel problemler ekonomik hayata entegrasyon ve yaşam kalitelerini sürdürme kaygısıdır. Bu kategoride çalışmamız kapsamında Suriye uyruklu halka hangi meslekleri yaptıkları, geçimlerini nasıl sağladıkları, temel ihtiyaçlarını karşılama durumları, Türkiye’de karşılaştıkları temel problemleri ve Türkiye’den beklentileri soruldu. Bunlara paralel olarak hayat standartlarını yükseltmesi açısından, sağlık hizmetlerinden ve sosyal yardımlaşma-dayanışma vakfı yardımlarından faydalanıp faydalanmadıkları tespit edilmeye çalışıldı.

Genel olarak bakıldığında ailenin erkeklerinin gününbirlik, güvencesiz ve düşük statülü işlerde, kadınlara bakıldığında ise sayıları az olmasına rağmen genç evli olmayan kadınların çiçekçilik ve bulaşıkçılık gibi işlerde istihdam edildikleri görülmektedir. Yapılan çalışmalar göstermiştir ki; erkeklerin kadınlara oranla daha fazla ekonomik hayata entegre olma sebebi, sosyal hayatın getirdiği hareketlilikten dolayı dil öğrenmiş olmalarının yanında, Suriye’de varolan ataerkil toplumsal yapıdır.

Geçiminizi ne şekilde sağlıyorsunuz? sorusuna verilen cevaplar;

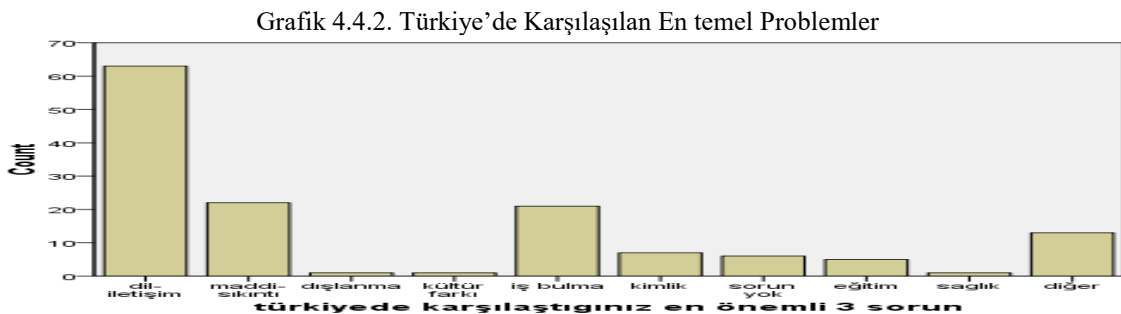
Suriye’den getirdikleri birikimlerle hayatlarını sürdürmeye çalışanlar	%6.4,
günderlik işler yapanlar	%90,
çalışma izni olanlar	%2.9,
çalışma izni muafiyet belgesi olanlar ise	%0.7

şeklinde sıralanmaktadır. Aşağıdaki grafikte bu veriler rakam bazında gösterilmektedir;



Çalışmada en dikkat çekici nokta, çalışma yapıldığı dönem olan 2017 Yılında kendi iş yerine sahip herhangi bir Suriye’liye ulaşılamamış olmasıdır.

Bununla ilinti olarak, Türkiye’de karşılaştıkları temel problemlere ve Türkiye’den beklentilere bakıldığında ise görülmektedir ki; Türkiye’de karşılaştıkları en temel problemler iki ayrı kategoride toplanmıştır. Maddi sıkıntı %15.7 oranında ikinci sırada, iş bulamama %15 oranında beşinci sıradadır. Cevap verenlerin toplamda %30.7 oranında ekonomik sıkıntılara işaret etmesi, Suriyeli’lerin karşılaştığı en büyük problemin, dil-iletişim (%45) kategorisinden sonra sonra bu kategoride varolduğunu göstermektedir. Rakam bazında grafik aşağıda gösterilmiştir.



Türkiye’den beklentilere bakıldığında ise en büyük beklentinin iş ve maddi refahın artırılması yönünde olduğu görülmektedir. Aşağıdaki tabloda işaretli kategoriler maddi refah ve iş bulmayla ilgi beklenti çeşitliliğinin göstergesidir

Tablo 4.4.1. Türkiye’den Beklentiler

	Frequency	Percent
vatandaşlık	43	30,7
iş	51	36,4
maddi yardım	16	11,4
emeklilik	1	,7
sosyal güvence	3	2,1
çalışma izni	1	,7
huzur	1	,7
diğer	18	12,9
dil	6	4,3
Total	140	100,0

Bunlara ek olarak, temel ihtiyaçlarını karşıladığına inanan Suriye’lilerin oranı % 37.9 ‘dur. Hanelerin %62.1’i temel ihtiyaçlarını karşılayamadıklarını belirtmişlerdir. Gelirlerinin önemli kısmını barınma, beslenme, ısınma ve giyim harcamaları üzerine kullanan aileler bu ihtiyaçlarına tam olarak ulaşamadıklarını ifade etmektedirler.

Sosyal Yardımlaşma Hizmetlerinden faydalanma yüzdelerine bakıldığında ise görülmektedir ki; ailelerin %77’si bu hizmetlerden faydalanmamaktadır. Fakat var olan durumun tam tersi sağlık hizmetlerinden faydalanma kategorisinde görülmektedir. 86.4% oranında sağlık hizmetlerinden faydalanan Suriye’li olduğu görülmektedir. Sağlık hizmetlerinden yüksek oranda faydalanma sebebi “geçici koruma statüsü” verilmesi ve bu kapsamda geniş sağlık hizmetleri sunulmasıdır. AFAD, 18 Ocak 2013 tarihinde yayınladığı genelge ile kamp dışında yaşayan Suriye’lilerin hastanelerden ve sağlık merkezlerinden ücretsiz olarak yararlanmasının önünü açmıştır. Eğer Suriye’li bir hasta, sağlık kuruluşuna acil hal nedeniyle başvurursa “Geçici Koruma Kimlik Belgesi” olmasa dahi kendisine acil hal kapsamındaki hizmetler sunulur (Yavuz, 2015:276).

4.5. Kentin Temel Dinamikleri: Sosyal Yaşam Ve Kamusal Hayatla İlişkiler

Göçün yarattığı temel problemlerden adaptasyon, kente uyum, yerel halkla ilişkiler bizlere o şehrin içinde varolan karşılıklı etkileşim hakkında ipuçları vermekte, iletişimin arttığı yerlerde aidiyet duygusu oluşurken, göçün olumsuz etkileri alt düzeye inmektedir. Bu noktada kentin temel dinamikleri olarak görülen sosyal yaşam ve kamusal hayata ilişkin algılar çalışmamızda önemli bir yer kaplamaktadır.

Bu başlık altında sorduğumuz temel sorular, Türk vatandaşlarıyla arkadaşlık ilişkisi kurulup kurulmadığı, kurulmuyorsa engelleyici faktörlerin neler olduğu, Türk komşularla ne sıklıkta ev ziyaretlerinde bulunulduğu, boş vakitlerin nerede geçirildiği, Manisa’da hangi bölgelerde vakit geçirildiği, Manisa’da tanıdıkları yerler, kentin içinde vakit geçirebildikleri hemşehri dernekleri/vakıf/özel toplantı alanlarının varlığı, Manisa’da bulunmaktan dolayı oluşan mutluluk düzeyleri ve geriye dönüş planları altında toplanmaktadır.

Tablo 4.5.1. Türk Vatandaşlarıyla Arkadaşlık

	Türk Vatandaşlarıyla Arkadaşlık İlişkisi Kuruyor musunuz?			Toplam
	Kadın	Erkek	Çocuk	
Evet	10%	16.5%	29.2%	55,7%
Hayır	30%	11.2%	3.1%	44,3%
Toplam	40%	27.7%	32.3%	100,0%

Arkadaşlık ilişkisi kurmadıkları yönünde cevap verenlerin gerekçeleri başlıca %45 oranında dil-iletişim, çalışma hayatının yoğunluğu %4.3, dışlanma %1.4, kültür farkı %1.4, yabancılaşma % 0.7 şeklinde sıralanmaktadır.

Bulgulardan da anlaşıldığı üzere, Türk vatandaşlarıyla arkadaşlık ilişkisi kurabilen kişilerin daha çok erkek ve çocuk Suriye’lilerden oluşması daha önce elde ettiğimiz Türkçe’yi kullanma becerisi ve sosyalleşme olanaklarıyla direkt bağlantılı gözükmektedir. İş yaşamında erkeklerin, okulda ise çocukların dil öğrenme şanslarının olması ve Türk’lerle iletişim kurabilmeleri, ikili ilişki ihtimalini arttırmaktadır. Evin içinde kalan, çalışma hayatından uzak bu nedenle de dil öğrenemeyen kadınların Türk arkadaşlarının olmaması bu anlamda anlaşılır bir veri olmaktadır. Çalışma hayatının dili öğrenmeyi beslemesi ve Türklerle iletişim kurmayı sağlamasına rağmen, yaratmış olduğu ağır koşullar nedeniyle sosyalleşmeyi de engelliyor olması

çelişkili bir bulgu olarak durmaktadır. Fakat, sadece Suriye'lilere uygun görülen, nitelik gerektirmeyen, ağır koşullu işler sosyalleşme açısından dezavantaj yaratan sebep olarak karşımızda durarak varolan çelişkiyi açıklamaktadır.

Tablo 4.5.2. Türk komşularınıza ne sıklıkta ev ziyaretleri gerçekleştiriyorsunuz?

	Frequency	Percent
sık sık	29	20,7
nadiren	56	40,0
hiç	55	39,3
Total	140	100,0

Sık sık kategorisine ait cevaplar, aynı dili konuşan göçmenlerin bir arada oturduğu bölgelerde ve etnik yakınlıkları olan yerel halkın yaşadıkları mahallelerde, Suriye'lilerden gelmiştir. Türklerle yanyana oturup farklı diller konuşan Suriye uyruklulardan genelde nadiren ve hiç cevapları gelmiştir.

Kentin içinde etkileşimin arttığı ve iletişim kanallarının açık olduğu durumlarda önyargıların, olumsuz duyguların azaldığına dair yapılan çalışmalar gözönüne alındığında, komşuluk ilişkisinin az olması Manisa özelinde Türkiye kentleri açısından olumsuz bir durum olarak göze çarpmaktadır (Gürkaynak, 2011).

Kentle etkileşimlerini anlayabilmek için 3 önemli soru olan boş vakitlerin nerede geçirildiği, Manisa'da en çok hangi bölgelerde vakit geçirildiği, Manisa'da aşına oldukları yerler birbirleriyle ilintili olması bakımından birlikte yorumlanacaktır.

Boş vakitlerin nerede geçirildiğine dair verilen cevaplar aşağıdaki tabloda gösterilmiş ve cevap verenlerin 90.7%' sinin ev içinde boş zamanlarını geçirdikleri tespit edilmiştir;

Tablo 4.5.3. Boş Vakitlerin Geçirildiği Yerler

	Frequency	Percent
ev	127	90,7
iş	5	3,6
çarşı	8	5,7
Total	140	100,0

Ev dışında vakit geçirme şansı olanların Manisa'da en çok hangi bölgelerde zaman harcadıklarına bakıldığında; en çok mahallede vaktin geçiriliyor olması kente eklemleme anlamında ciddi sıkıntıların olduğunu bizlere göstermektedir. Mahalle dışında vakit geçirilen yerlerin iş merkezlerinin yoğunluklu olduğu ve resmi işlerin halledildiği şehir merkezine ait yerler olması çarpıcıdır.

Tablo 4.5.4. Ev Dışında Vakit Geçirilen Yerler

	Frequency	Percent
çarşı	34	24,3
hükümet konağı	18	12,9
Sekiz havuz	4	2,9
Mahallede	84	60,0
Total	140	100,0

Bu iki soruyla ilintili olarak, Manisa'nın varolan tarihsel kültürel mekanlarının yanında, rekreasyon alanlarına ilişkin bilgi sahibi olup olmadıklarını ölçmek için Manisa'da nereleri tanıdıkları sorulmuştur. Bu soruya verilen cevaplar en çok vakit geçirilen cevaplarla paralel sonuçlar vermiştir. Cevaplar en çok iş olanaklarının olduğu çarşıda (%44.3) ve evlerinin bulunduğu mahallede (%39.3) toplanmıştır. Manisa'nın varolan tarihi ve turistik mekanlarının, özellikle Spil Dağı gibi tabiat parkının bilinmiyor olması Kent kimliğinin göçmenler üzerinde sınırlı etkisi olduğunu gösteren verilerdir.

Tablo 4.5.5. Manisa'da Tanıdıkları Mekanlar

	Frequency	Percent
hükümet meydanı	20	14,3
çarşı	62	44,3
pazar	3	2,1
mahalle	55	39,3
Total	140	100,0

Kentin içinde vakit geçirebildikleri hemşehri dernekleri/vakıf/özel toplantı alanlarının varlığı sorulduğunda cevap verenlerin tamamı bu soruya hayır cevabını vermiştir. Halbuki hemşehri dernekleri sosyal işlevleri bakımından kentlileşmenin önemli bir bileşenidir. Göçmenleri maddi yardımların dışında, manevi desteklerle

kentin bir parçası haline getirmede önemli fonksiyonları olduğu bilinmekte; bu noktada bu dernekler sosyal bir ilişki ağı inşa etmektedir (Özbay, 2014). Yoklukları bu anlamda kentleşmenin önemli bir ayağının eksik kaldığını bizlere göstermektedir.

Kentten memnuniyet düzeylerinin yanında, gelecek tasavvuru o kente duyulan aidiyet noktasında bizlere ipuçları vermektedir. Türkiye’de/Manisa’da bulunmaktan mutlu musunuz? sorusuna verilen cevapların tamamı evet şeklinde olurken, gelecek tasavvurları hakkında ilginç sonuçlara ulaşılmıştır;

Tablo 4.5.6. Ülkenize dönmeyi düşünüyor musunuz?

	Frequency	Percent
evet	66	47,1
hayır	74	52,9
Total	140	100,0

Manisa’da yaşamaktan memnun olduklarını ifade etmelerine rağmen dönmeyi düşünenlerin oranının 47.1% olması burada varolan Suriye’lilerin yarıya yakınının buraya ait bir kentleşme tasavvurlarının olmadığını göstermektedir. Burada uzun vadede bir yaşam kurmayı düşünmeyen Suriye uyrukluların kentten kopuk bir hayat sürmesi anlamlı olarak okunabilirken, aynı zamanda kentten kopukluğun da geri dönme hissiyatı yarattığı gözönüne alınmalıdır. Her iki durumda da göçmenlerin kentle etkileşimleri azaldıkça aidiyet duygularının azaldığı, geri dönmeye doğru eğilimin yükseldiği sonucuna ulaşılmaktadır. Yapılan araştırmalar Türkiye’de varolan Suriye’lilerin önemli bir bölümünün geri dönmek istemediğini göstermektedir (Erdoğan, 2015). Türkiye ortalamasının çok üzerinde bir dönme eğiliminin olması, Manisa’nın göçmenlerin adaptasyonu noktasında bazı sıkıntılar yaşadığının da göstergesi olmaktadır.

5.SONUÇ VE ÖNERİLER

Bu makale, Manisa özelinde Suriye’li göçmenlerin genel profillerini belirlemenin yanında; şehir hayatına adaptasyon noktasında gerekli temel değişkenleri analiz etme gayesi taşımaktadır. Bu bağlamda, aile yapısı, dil, eğitim, çalışma hayatına eklemlenme, sosyal hayata entegrasyon gibi başlıca noktalar irdelenmiştir.

Çalışmada, kent araştırmanın temel birimi olmuş, kent nedir sorusuna cevaplar göçün getirdiği dinamizm çerçevesinde ele alınmıştır. Bu anlamda kent, bir karşılaşma mekanı olarak dönüşümün ve birlikteliğin var olduğu alanlardır ve “kentsel toplum” terminolojisi tartışmamız açısından hayatidir. Göçün getirdiği nüfusun, yerli halkla etkileşimi kentsel toplumun vazgeçilmez unsuru olarak çalışmada ele alınmıştır.

Araştırmada niceliksel araştırma yöntemlerinden anket uygulanmış, likert tipi kapalı uçlu hazırlanan sorular dışında, açık uçlu sorulara da yer verilmiştir. Kentleşme noktasında sorulara cevaplar arandığı için ilçelerde yaşayan göçmenler dışarıda bırakılmış, şehir merkezindeki tüm ailelere ulaşılmaya çalışılmıştır. Bu kapsamda 140 hanede yaklaşık 800 kişiyle görüşmeler yapılmıştır. Dil bariyeri tercüman vasıtasıyla aşılmış, anketler evlerde sessiz bir ortamda gerçekleştirilmiştir. Kullanılan anket, Manisa Valiliği’nin dilencilerle mücadele kapsamında gerçekleştirdiği projeden alınmış, gerekli izinler de Valilik tarafından onaylanmıştır. Nihai noktada elde edilen datalar, SPSS yardımıyla sosyolojik olarak makale boyunca yorumlanmaya çalışılmıştır.

Kent bazlı bu okumada, ilk olarak demografik değişkenler irdelenmiştir. Görülmüştür ki; demografik özellikleri bakımından Manisa’da yaşayan göçmen Suriye’liler, Türkiye’de varolan Suriye’lilerle benzer özelliklere sahiptir. En fazla rastlanan aile tipi çekirdek aile olmakta, hane başına yaklaşık ortalama 6 insan düşmektedir. Bu insanların büyük çoğunluğu genç nüfus olmakta, en belirgin özel ihtiyaç durumunun hamilelik olması da göçmen nüfusun sorunlarını anlama bakımından önemli olmaktadır. Birçoğu okul çağında olan ve birkaç sene içinde okula başlaması gereken bu neslin eğitim olanaklarından faydalanması bu anlamda en temel problemdir. Dil eğitimle ilişkisi anlamında hayati bir noktaya oturmaktadır. Dil bilmek, okula gitme olasılığını artırırken; okula gidiyor olmak da dil gelişimini besleyen unsurdur. Bu anlamda karşılıklı birbirini besleme durumunu görmekteyiz. Dil bilmediği için okula gitmek istemeyen öğrencilerin okula başlamadan önce dil kurslarıyla takviye edilmeleri bu anlamda bir çözüm olarak tarafımızca görülmektedir. Türkiye ortalamasının üstünde bir eğitime ulaşma sonucuna ulaşılsa da hala en büyük sorunun dil ve uyum olması, bu problemlerin üstesinden gelinmesi noktasına bizleri yönlendirmektedir. Dil ve uyum kentin bir parçası olmanın ön şartları olarak düşünüldüğünde, Manisa’da Suriye’lileri de içine alan bir kentsel toplum unsurunun olmadığı ilk baştan karşımıza çıkmaktadır.

Bu bilgilere ek olarak, iş hayatına ve sosyal hayata entegrasyondan elde ettiğimiz veriler de çalışmamızın sonucunu destekler niteliktedir. İş hayatına eklemlenme noktasında göçmenlerin ciddi problemleri olduğu, birçoğunun geçicili gündelik işlerde çalıştıkları ve en büyük problemlerinin ekonomik sıkıntılarının temeli olan

işsizlikten kaynaklı olduğunu belirledik. Temel ihtiyaçların karşılanmasında yaşanan sıkıntıların yanında, kentin içinde sosyal devlet olmanın gerekliliğinden olan Sosyal Yardımlaşma ve Dayanışma Vakıflarından yeterli derecede faydalanılmadığı tespit edilmiştir. Buna karşın, sağlık kuruluşlarından büyük oranda yararlanılması üretilen diğer politikalara karşın kentin içinde sağlık politikalarının ulaşılabilir olduğunu göstermektedir.

Kentleşme ve kentleşme temayüllerinin en belirgin özelliği olan sosyal hayata entegrasyon aidiyet duygusu üretmesi ve göçün olumsuz etkilerini aza indirmesi bakımından önemlidir. Fakat araştırma boyunca yerli halkla göçmen aileler arasında sınırlı sayıda arkadaşlık, komşuluk ve iş ilişkisi tespit edilmiştir. Daha fazla sosyalleşen bireyler iş hayatına eklenen erkekler ve okul çağındaki çocuklardır. Dil bilmek iletişimi arttırırken, bilmemek ev dışı hayatı; böylece şehre eklenmeyi mümkün kılmamaktadır. Bu anlamda Manisa'nın tarihi ve turistik yerleri bilinmemekte, kent kimliğinin parçası olan bu yerler dışında daha çok iş merkezleri ve çevreleri tanınmaktadır. Bu anlamda da en fazla vakit geçirilen boş zaman mekanı ev olmaktadır. Bunların yanısıra, maddi destekten ziyade sosyal ilişki ağı kurarak kentin içerisinde manevi bir destek mekanizması olarak işlev gören hemşehri derneklerinin olmaması kentleşme temayülünde bir eksiklik olduğunu gözler önüne sermektedir. Manisa'da yaşamaktan mutlu olanların sayısının fazlalığına rağmen dönmek isteyenlerin oranının %47.1'e ulaşmış olması burada bir kentleşme tasavvurlarının da olmadığını en temel göstergelerinden biridir. Burada uzun vadede bir yaşam kurmayı düşünmeyen Suriye'li göçmenlerin kentten kopuk bir hayatın parçaları olmaları kendi tuttarlılığı içinde anlamlı olarak gözükürken, kentten kopukluğun da geri dönme hissiyatını arttırdığı düşünülmelidir. Birbirini besleyen bu iki durumda da, kentle etkileşim azaldıkça aidiyet duygusunun eksildiği, geri dönmeye yönelik planların arttığı ortaya çıkmaktadır.

Sonuç olarak, Manisa özelinde Türkiye'de ikamet eden Suriyeli göçmenlerin kentleşme ve kentsel toplumun birer üyesi olma yolundaki gidişatlarına bakıldığında, temel değişkenler olan eğitim, dil, iş hayatı ve sosyalleşme eğilimleri geçen 6-7 yıla rağmen hala Lefebvre'nin kavramsallaştırmasıyla vurgulandığı gibi bir "kentsel toplum" dan bahsetmenin mümkün olmadığını göstermektedir. Karşılaşma ve biraradalık yerine, sembolik sınırların olduğu bir "mekânsal ayrışma" dan söz etmek, araştırmanın sonucu anlamında zorunlu gözükmektedir.

REFERANSLAR

- Abadan-Unat, N. (2017). Bitmeyen göç konuk işçilikten ulus-ötesi yurttaşlığa. İstanbul: Bilgi Üniversitesi Yayınları.
- Castles, S. & Miller, M.J. (2008). The age of migration. New York: Palgrave Macmillan.
- Castles, S., Haas De H., & Miller, M.J. (2014). The age of migration. New York: Palgrave Macmillan.
- Erdoğan, M. (2015). Türkiye'deki Suriyeliler. Toplumsal Kabul ve uyum. İstanbul: İstanbul Bilgi Üniversitesi Yayınları.
- Gürkaynak, (2011). Çok Boyutlu Yaklaşımlar. Erişim tarihi: 03.04.2018, <http://www.secbir.org>.
- İçduygu A. & Biehl K. (2012). Türkiye'ye Yönelik Göçün Değişen Yörüngesi. Ahmet İçduygu (Ed.), Kentler ve Göç. Türkiye, İtalya, İspanya içinde (s. 9-73). İstanbul: Bilgi Üniversitesi Yayınları.
- Kramsch, C.J. (2003). Culture as the core perspectives on culture in second language learning. (D.L. Lange, R.M. Paige, Eds). Greenwich: IAP.
- Lordoğlu, K. & Aslan, M. (2014). En fazla suriyeli göçmen alan beş kentin emek piyasalarında değişimi: 2011-2014. Erişim Tarihi: 12.03.2018, <http://www.calismatoplum.org/sayi49/lordoglu.pdf>
- Karameşe, Ş. (2018). The Importance of Parks and Cultural Values For The Development of Children and Youths In Terms of Modernization, Urbanization and Place. Uluslararası Multidisipliner Çalışmaları Kongresi, Cilt:1, s. 53-66, Antalya.
- Merrifield, A. (2017). Yeni kent sorunu. İstanbul: Tekin Yayınları.
- Neuman Lawrance, W. (2006). Toplumsal araştırma yöntemleri nitel ve nicel yaklaşımlar. Ankara: Siyasal Kitabevi.
- Oğur, R. & Tekbaş, Ö.F. (2003). "Anket Nasıl Hazırlanır?". Sted, 12(9), 336-340. <http://www.ttb.org.tr/STED/sted0903/anket.pdf>

- Önkal Tunçel, A. (2016). Toplumsal analizler ekseninde kent fragmanları. (Ö. Sarı, A. Esgin, Ed.). Ankara: Phoenix Yayınları.
- Özbay, F. (2014). Şehirleşme Süreçlerinde Sosyal Bir İlişki Ağı Olarak Hemşehri Derneklerinin İşlevleri: Kütahya Örneği. Dumlupınar Üniversitesi Sosyal Bilimler Dergisi özel sayısı, 97-110
- Sennett, R. (1999). Gözün vicdanı. İstanbul: Ayrıntı Yayınları
- Sukamolson, S. (2010). Fundamentals of Quantitative Research.
<http://www.culi.chula.ac.th/Research/e-Journal/bod/Suphat%20Sukamolson.pdf>
- Sunata, U. (2015). Diasporik Kimliğiniz Lütfen! ABD'deki Çin Diasporası. Tanıl Bora (Ed.), Küreselleşme Çağında Göç Kavramlar, Tartışmalar içinde (459-483). İstanbul: İletişim.
- Şirin Öner, N. (2015). Göç Çalışmalarında Temel Kavramlar. Tanıl Bora (Ed.), Küreselleşme Çağında Göç Kavramlar, Tartışmalar içinde (13-29). İstanbul: İletişim.
- Yavuz, Ö. (2015). "Türkiye'deki Suriyeli Mültecilere Yapılan Sağlık Yardımlarının Yasal Ve Etik Temelleri". Mustafa Kemal Üniversitesi Sosyal Bilimler Enstitüsü Dergisi, 12 (30), 265-280.