



International
SOCIAL SCIENCES
STUDIES JOURNAL



SSSjournal (ISSN:2587-1587)

Economics and Administration, Tourism and Tourism Management, History, Culture, Religion, Psychology, Sociology, Fine Arts, Engineering, Architecture, Language, Literature, Educational Sciences, Pedagogy & Other Disciplines in Social Sciences

Vol:5, Issue:39
sssjournal.com

pp.3584-3597
ISSN:2587-1587

2019
sssjournal.info@gmail.com

Article Arrival Date (Makale Geliş Tarihi) 07/05/2019 | The Published Rel. Date (Makale Yayın Kabul Tarihi) 23/07/2019
Published Date (Makale Yayın Tarihi) 23.07.2019

DOĞU KARADENİZ BÖLGESİNDE BİR ROMA LEJYON KENTİ SATALA

SATALA A ROMAN LEGION CITY IN THE EASTERN BLACK SEA REGION

Dr. Öğr. Üyesi İlker Mete MİMİROĞLU

Necmettin Erbakan Üniversitesi, Sosyal ve Beşeri Bilimler Fakültesi, Sanat Tarihi Bölümü, Konya/TÜRKİYE
ORCID: <https://orcid.org/0000-0003-0007-5355>

Öğr. Gör. Mert KOCAMAN

Aksaray Üniversitesi, İslami İlimler Fakültesi, Aksaray/TÜRKİYE
ORCID: <https://orcid.org/0000-0001-8028-264X>

Doç. Dr. Esra YALDIZ

Necmettin Erbakan Üniversitesi, Mühendislik ve Mimarlık Fakültesi, Mimarlık Bölümü, Konya/TÜRKİYE
ORCID: <https://orcid.org/0000-0002-1074-5810>



Article Type : Research Article/ Araştırma Makalesi

Doi Number : <http://dx.doi.org/10.26449/sssj.1605>

Reference : Mimirolu, İ.M.; Kocaman, M. & Yaldiz, E. (2019). "Doğu Karadeniz Bölgesinde Bir Roma Lejyon Kenti Satala", International Social Sciences Studies Journal, 5(39): 3584-3597.

ÖZ

Anadolu'nun kuzeydoğusunda yer alan Satala Antik kenti'nin tarihi, Demir Çağı'na kadar gitmekle beraber; asıl önemini Roma İmparatorluk döneminde kazanmıştır. Doğu Karadeniz'deki yolların kesiştiği, stratejik bir konumda bulunan kente, Roma döneminde XVI Flavia Firma lejyonu yerleştirilerek bir garnizon kurulmuştur.

Hadrianus döneminde imparatorun doğu sınırlarını yeniden düzenlemesi neticesinde ise kente XV Apollinaris lejyonu yerleştirilmiştir. Bu lejyon ile kent, Roma İmparatorluğu'nun doğudaki en önemli askeri üslerinden birisi olarak Roma'nın savunmasında önemli bir konuma yükselmiş; doğuya yapılan seferler içinde kullanılan ana üs haline gelmiştir.

M.S. 256 yılında I. Şapur komutasındaki Sasani ordusu tarafından ele geçirilen Satala, 2 yıl kadar Sasani egemenliği altında kalmıştır. M.S. 529 yılında Perslerin doğu sınırını geçmeleri üzerine İmparator Justinianus, Satala kentindeki kaleyi yeniden inşa ettirmiştir. 7. Yüzyıldaki Arap akınlarına kadar askeri işlevini sürdürdüğü tahmin edilen kent, Bizans döneminde bir piskoposluk merkezi olmuş ve bu görevini M.S. 1256 yılına kadar sürdürmüştür.

19. Yüzyılda Satala'da bulunan bir bronz heykel başı ile dikkatleri çeken kentteki ilk araştırmalar, 1874 yılında Trabzon'un İngiliz Konsolosu olan Alfred Biliotti tarafından gerçekleştirilmiştir. Kentteki garnizon kalesi içinde kısa süreli bir kazı yapan araştırmacıdan sonra F. Cumont, Tim Mitford, Ch.S. Lightfoot ve Süleyman Çiğdem gibi araştırmacılar tarafından Satala ile ilgili araştırmalar ve yayınlar yapılmıştır.

Türkiye Cumhuriyeti, Kültür ve Turizm Bakanlığı'ndan alınan izin doğrultusunda 2016 yılı yazında gerçekleştirilen yüzey araştırmasında kentte bulunan taş eserlerin envanteri çıkarılmış; kalede, kemerlerde ve antik havuzda mimari incelemeler ve rölöve çalışmaları yapılarak; Lejyon kalesi içerisi ile kemerlerde bir jeoradar (GPR) çalışması gerçekleştirilmiştir. Antik kentin genişliği, kentteki yapıların niteliği ile lejyon kalesi içerisindeki mimarinin tespitine yönelik yürüten çalışmaların ilk sonuçları bu çalışmada sunulacaktır.

Anahtar Kelimeler: Satala, Lejyon, Gümüşhane, Roma İmparatorluğu

ABSTRACT

Eventhough, Satala Ancient City, which is located northeast of Anatolia, dates back to the Iron Age, it came into prominence during the period of Rome Empire. In the Roman period, a garrison was built by placing the XVI Flavia Firma legion on Satala Ancient City located in a strategic location where the roads on the Eastern Black Sea intersect.

In the Hadrian period, the eastern border of Rome Empire was rearranged and XV Apollinaris legion was placed in the city. Thanks to this legion, the city as one of the most important military bases in the east of the Roman Empire reached the important position in the defence of Rome and became the main base used for campaigns in the east.

In AD 256, Satala which was conquered by Sasani army under the command of Shapur I, was under Sasani rule for 2 years. In 529, Emperor Justinianus rebuilt the castle in the city of Satala after Persians crossed the eastern border of the city. The city, which was estimated to continue its military function until the Arab invasion of the 7th century, became a episcopalism center during the Byzantine period and continued this function until 1256.

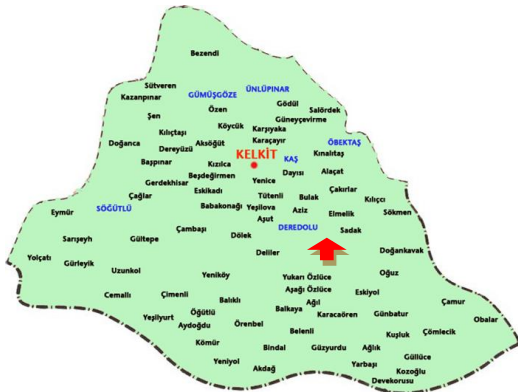
The first studies in the city, that drew attention with a bronze sculpture head in the 19 th century, were implemented by Alfred Biliotti, British Consul of Trabzon in 1874. After a short period of excavation study done by a researcher in the garrison castle, some studies were carried out and several articles were published by some researchers, including F. Cumont, Tim Mitford, Ch.S. Lightfoot ve Süleyman Çiğdem.

In accordance with the permission granted by the Republic of Turkey, Ministry of Culture and Toursim, in the surface survey conducted in the summer 2016, the inventory of stone works found in the city was taken; architectural studies and building surveys were carried out in the castle, arches and ancient pond; and a georadar (GPR) study in the arches and inside the legion castle was implemented.

Key Words: Satala, Legion, Gümüşhane, Roman Empire

1. GİRİŞ

Anadolu'da yer alan dört lejyon kentinden birisi olan Satala Antik kenti, günümüzde Gümüşhane ilinin, Kelkit ilçesine bağlı Sadak Köyü'nde yer almaktadır (Harita 1). Bir bölümü modern köy yerleşimi altında kalan kentin sınırları tam olarak bilinmemekle birlikte, yerleşimin Meşeci Dağları'nın doğu eteklerinden, Çömlecik Deresi'ne kadar uzandığı düşünülmektedir. Yüksek dağlarla çevrili bir vadiye bulunan kent, günümüzde neredeyse tamamen toprak altında kalmıştır (Fot.1). Bu çalışmada 2016 yılı içerisinde gerçekleştirilen yüzey araştırması kapsamında yapılan alan incelemelerinin sonuçları verilmeye çalışılacaktır.¹



Harita 1: Gümüşhane Kelkit'in haritası



Fot. 1: Sadak Köyü'nün uydu görünümü

2. KENTİN TARİHİ

Satala antik kentinin bulunduğu çevrenin zengin su kaynakları ile tarıma elverişli alanlara sahip olması, bölgenin tarihini Demir çağına kadar inmesine sebep olmuştur (Lightfoot 1991:304). Doğu Anadolu'dan Karadeniz bölgesine ulaşımı sağlayan ana yol üzerindeki stratejik bir konumda bulunan yerleşim, Roma İmparatorluğu döneminde Roma'nın doğu sınırını korumada Melitene (Malatya), Somasata (Samsat) ve Zeugma gibi önemli karargah-garnizon (lejyon) yerleşimlerinden birisi haline gelmiştir (Harita 2).

Satala'daki garnizonun hangi dönemde kurulduğu tartışmalıdır. İmparator Nero döneminde Cornulo'nun M.S. 62 tarihindeki doğu seferinde ilk olarak kurulduğu ileri sürülmekle birlikte; İmparator Caesar döneminde Pontus Krallığı ile mücadele kapsamında gerçekleşen seferler sırasında kurulmuş olabileceği de araştırmacılar tarafından ileri sürülmektedir (Çiğdem 2012:111).

¹ Kültür ve Turizm Bakanlığını'nun 22 Eylül 2016 tarih ve 167479 sayılı yüzey araştırması izni doğrultusunda Satala Antik kentinde gerçekleştirilen yüzey araştırmasında, bölgedeki mimari ve taş eserlerde incelemeler gerçekleştirilerek; jeoradar çalışmaları yapılmıştır. Somun İnşaat ve Parlı İnşaat tarafından desteklenen Dr. Öğretim Üyesi İ. Mete Mimiroğlu başkanlığındaki araştırma; Doç.Dr. Esra Yıldız ve Öğretim Görevlisi Mert Kocaman tarafından yürütülmüştür.

Roma İmparatorluğu'nun doğu sınırını koruyan Satala'da iki lejyonun görev yaptığı bilinmektedir. Bunlardan ilki XVI Flavia Firma'dır. Lejyon, XVI Gallica lejyonunun M.S. 69-70 tarihinde gerçekleşen Batavi isyanında isyancılara destek sağlaması sonucunda Vespasianus tarafından dağıtılmış ve bu lejyondan kalan askerler ile yeniden organize edilerek kurulmuştur (Parker 1928: 145; Şenocak 2014: 77). Lejyon kurulduktan hemen sonra "Firma (emin, güvenilir)" ismini de almıştır (Farnum 2005: 23). Lejyonun ilk kurulduğu yer ve ilk görev yeri hakkında araştırmacıların birbirinden farklı görüşleri bulunmaktadır. Bazı araştırmacılar lejyonun Avrupa'da kurulmasının hemen ardından Anadolu'ya yollanarak, M.S. 71-72 yılları arasında Satala'ya konuşlandığını belirtmektedir (Keppie 2000: 192). Diğer araştırmacılar ise lejyon'un doğu eyaletleri veya Suriye'de kurulmasının ardından Satala'ya gönderildiğini ileri sürmektedir (Farnum 2005: 23 ; Mitford 1980: 1186; Dabrowa 1996: 289).

Hadrianus (M.S. 117-138) döneminde imparatorun doğu sınırlarını yeniden düzenlemesinin ardından XVI. Flavia Firma lejyonu Samsat'a gönderilmiş ve Satala'ya XV. Apollinaris lejyonu yerleştirilmiştir (Uzunoğlu 2012: 113).

Satala'ya konuşlanan XV. Apollinaris lejyonu ile kent, Roma İmparatorluğu'nun doğudaki en önemli askeri üslerinden birisi haline gelerek; Roma'nın savunmasında önemli bir konuma yükselmiştir. Lejyon bazen Anadolu'nun içerisindeki çeşitli bölgelere ya kendisi tüm bir lejyon olarak ya da bazı birlikleri ile görevlendirildikten sonra Satala'ya geri dönmüş ve burada konuşlanmaya devam etmiştir (Şenocak 2014: 77). M.S. 175 yılında Syria Eyaleti Valisi Avidius Cassus'un imparator olmak için başlattığı isyanda Marcus Aurelius'un yanında yer alan lejyona "pia fidelis (dindar, sadık)" ünvanı verilmiştir (Uzunoğlu 2012: 111). Satala'da ki lejyon tarihteki ilk yenilgisini M.S. 256 yılında Sasani Kralı I. Şapur Armenia ve Cappadocia'da yaptığı istilalar ile birlikte Satala'yı da ele geçirmiştir. XV. Apollinaris lejyonu bu istilada büyük ölçüde yıpranmasına rağmen Trapezunta (Trabzon) çevresine çekilerek bu bölgeyi savunmuştur (Mitford 1980: 1209).



Harita 2: Roma İmparatorluğu'nun sınırları ve lejyon kentleri

Kentteki Hıristiyanlığın yayılması ile ilgili en erken kaynak, İmparator Diocletian dönemine kadar inmektedir. Bu dönemde çeşitli işlenelere maruz kalan Hıristiyanların güçlü bir şekilde örgütlendiği M.S. 325 tarihindeki İznik Konsül'üne Satala'nın da katılmasından anlaşılmaktadır. I. Justinianus (M.S. 527-565) döneminde de askeri önemini koruyan kentte, çeşitli imar faaliyetleri gerçekleştirilmiştir. M.S. 530 yılında Perslerin doğu sınırını geçmeleri üzerine İmparator, Satala antik kentindeki kaleyi yeniden inşa ettirmiştir. Satala'nın 7. Yüzyıldaki Arap akınlarına kadar askeri işlevini sürdürdüğü düşünülmektedir (Çiğdem 2012: 111, 114).

3. SATALA ANTİK KENTİNDE YAPILAN BİLİMSEL ARAŞTIRMALAR

Kentten bahseden ilk kişi J. G. Taylor'dur. 1866 yılının Ağustos ayında bölgeyi gezen araştırmacı, bu kısa ziyareti sırasında Satala'daki eski yerleşim yeri ve yazıtları hakkında bilgiler vermiştir (Taylor 1868: 286-289). Satala Antik kentinde gerçekleştirilen kapsamlı araştırmaların ilki ise 1874 yılında Trabzon'un İngiliz Konsolosu olan Alfred Biliotti tarafından yapılmıştır. Biliotti'nin yayınlanan kazı notlarından bu

araştırmanın asıl amacının kentte rastlantı ile bulunan anıtsal bir bronz tanrıça heykel başının devamını bulmaya yönelik olduğu anlaşılmaktadır. Bu çalışmalarda Biliotti, Satala'da dokuz gün kalarak yerleşimi incelemiş ve belirli yerlerde kazılar yaparak, heykelin devamını bulmaya çalışmıştır. Yapılan kazı çalışmalarında Biliotti, heykelin geri kalan parçalarını bulamasa da çeşitli hayvan heykellerine ait parçalar tespit etmiştir. Bu dönemde gerçekleştirilen kazı raporları Mitford tarafından yayınlanırken, kente ait tüm buluntular günümüzde Londra'daki British Museum'da yer almaktadır (Fot.2-3) (Mitford 1974a: 221-244). Bu çalışmanın ardından bölgeye 1882 yılında Konsolos William Everett ile 1894'te bir yolculuk yapan Hogarth ve Yorke gelmiştir (Mitford 1997: 137). Hogarth ve Yorke'nin çalışmalarında, XV. Apollinaris lejyonuna ait üzerlerinde mühür bulunan ve Sadak ile Satala'nın aynı yerleşim olduklarını gösteren mühürlü kiremit parçaları ilk defa tespit edilmiştir (Lightfoot 1991:304).



Fot. 2-3: British Museum'da sergilenen bronz heykel başı ve kolu (Tim Mitford'dan)

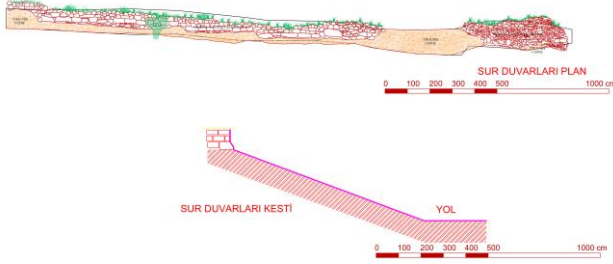
Bölgede araştırma yapan diğer bir araştırmacı ise 20. Yüzyılın başlarında kente gelen Franz ve Eugene Cumont'tur. Araştırmacılar özellikle bölgede bulunan yazıtlar ile ilgilenerek, ilk kapsamlı epigrafik çalışmaları yapmıştır (Cumont-Cumont 1906: 343-351). 1970'li yıllardan itibaren kentteki kitabeler ile ilgili kapsamlı çalışmalar yapan diğer bir araştırmacı ise Tim Mitford'dur. Mitford kentte bulunan tüm yazıtları çeşitli yayınlarında ele alarak yayınlamıştır (Milford 1974b: 160-175; Mitford 1997: 137-167).

Satala antik kenti ile ilgili, arazi çalışmalarına dayalı teknik bir araştırma ise Ch.S. Lightfoot tarafından 1989-1990 yılları arasında gerçekleştirilmiştir. Kentteki yapı kalıntılarını ayrıntılı bir şekilde inceleyen araştırmacı, aynı zamanda yerleşimin çevresinde Tarih Öncesi döneme ait bulgular ile bir manastır yapısını da tespit etmiştir. Kentin topografik planını da çıkaran Lightfoot, yerleşimde XV Apollinaris lejyonuna ait mühürlü çeşitli buluntular bulmuştur (Lightfoot 1990: 13-16; Lightfoot 1991: 299-311).

Başta Satala olmak üzere tüm bölgede en kapsamlı araştırmalar, 2002 yılından itibaren Gümüşhane ve Bayburt illerinde yüzey araştırması yapan Prof. Dr. Süleyman Çiğdem, tarafından gerçekleştirilmiştir (Çiğdem 2003: 167-178; Çiğdem 2012: 106-121). Bu çalışmalar kapsamında 2004 yılında ekibe dâhil olan Dr. M. Hartmann ile İzmir Dokuz Eylül Üniversitesi, Jeoloji bölümünden Prof. Dr. M. Drahor, Satala Antik kentindeki kale içerisindeki ufak bir bölgede jeoradar (GPR) çalışmaları gerçekleştirmişlerdir. Bu çalışmalarda ayrıca XV Apollinaris lejyonuna ait olduğu anlaşılan mühürlü kiremit parçaları ile lejyon askerlerine ait çeşitli yazıtlarda bulunmuştur (Hartmann vd. 2006: 199; Drahor vd. 2006: 259-271).

Kentte yapılması planlanan bir kazı çalışması için ön çalışma niteliğinde 2016 yılında Yrd. Doç. Dr. İlker Mete Mimiroğlu başkanlığındaki bir ekip ile Satala antik kentindeki yüzey araştırması yapılmıştır. Bu yüzey araştırması ile kentteki önceki çalışmalar göz önünde bulundurularak, bulgular yeniden ele alınmaya çalışılmıştır. Ayrıca alanda kazı çalışmalarına yönelik, jeoradar, hava fotoğrafı ve topografik haritalama çalışmaları ile günümüze ulaşan yapıların mevcut cephe çizimleri ve planları da çıkarılmıştır. Yüzey araştırmasında, kentte bulunan mimari plastik eserlerinde bir envanteri yapılmıştır. Satala Antik kentindeki sistematik kazı çalışmaları, 2018 yılında Doç. Dr. Şahin Yıldırım başkanlığında Gümüşhane Müzesi ile birlikte başlatılmıştır. Kentteki kale içerisinde yürütülen arkeolojik kazı çalışmaları günümüzde de halen aynı ekiple devam etmektedir.

Araştırmacılar tarafından ikili bir sur sistemine sahip olduğu söylenen kalenin günümüze ulaşan kısımlarında tekli bir sur duvarının bulunduğu anlaşılmaktadır (Çiğdem 2012: 114). Yer yer farklı dönemlerde geçirdiği onarımlar neticesinde değişik yapı özellikleri izlenen surların kuzey ve doğu bölümleri, zemindeki kot farkından da istifade edilerek daha yüksek bir konumda inşa edilmiştir (Şekil 1). Sur duvar dokusunun daha sağlam bir şekilde günümüze ulaşabildiği kuzey ve doğu cephelerde sur duvar kalıntıları yaklaşık 1 m.'ye yakın bir yüksekliğe sahiptir. Doğu sur duvarında yer alan bir kenarı pahlanmış düzgün kesme taş malzemeden oluşan taş sırası cepheye hareketlilik kazandırmıştır (Fot.7).



Şekil 1: Doğu sur duvarlarının ceph ve kesiti



Fot. 7: Doğu sur duvarlarının genel görünümü

Kale surları köşelere ve sur duvarlarına yerleştirilmiş dikdörtgen planlı burçlarla desteklenmiştir. Günümüzde bu burçlardan sadece kuzeybatı ve kuzeydoğu köşe kuleleri ile doğu sur duvarındaki bir kule izlenebilmektedir. Bölgeyi daha önce inceleyen araştırmacıardan Biliotti, kuzey sur duvarında beş, doğu sur duvarında ise dört burç tespit etmiş olmasına karşın; Cumont, kuzeyde üç, doğuda ise dört burç görebilmiştir (Mitford 1974a: 228; Cumont-Cumont 1906: 347). 1990 yılında bölgede yüzey araştırması yapan Lightfoot ise kuzeyde dört, doğuda ise bir kule tespit etmiştir (Lightfoot 1992: 290). Yaptığımız incelemelerde, surun kuzey duvarında yer alan kulelerin büyük oranda toprak ve bitki örtüsü altında kaldığı görülmüştür. Doğu sur duvarının kuzey bölümünde yer alan ve Lightfoot tarafından da tespit edilen burç kalıntısı ise günümüze toprak üstünde en sağlam ulaşabilen kule durumundadır. Doğuda yer alan bu kule kalıntısından yola çıkarak kale cephelerinde yer alan bu kulelerin çoğunlukla sur duvarlarını desteklediği ve bir bölümü sur duvarı üzerine inşa edilerek yukarıdaki savunma yapısı için temel teşkil ettiği düşünülmektedir.

Kalenin köşelerinde yer alan kuleler sur duvarlarındakine kıyasla oldukça büyük boyutludur. Günümüzde kuzeydoğu ve kuzeybatı kuleleri kısmen ulaşabilmiştir. Kuzeybatıdaki kule kalıntısı büyük oranda toprak altında kalmış olmasına rağmen; kuzeydoğu kulesi daha görünürdür (Fot.8). Mevcut izlenen kulenin cephesinde yer alan düzgün kesme taşlarının söküldüğü anlaşılmaktadır. Hava fotoğrafından kulenin dikdörtgen planlı olduğu net bir şekilde anlaşılmaktadır (Fot.9).



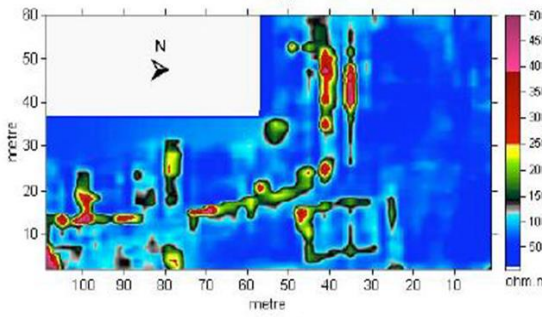
Fot. 8: Kuzeydoğudaki kulenin genel görünümü



Fot. 9: Kuzeydoğudaki kulenin hava fotoğrafı

Kalenin kapıları günümüze ulaşamamış olmasına karşın; diğer Roma Garnizon Kale örneklerine bakıldığında konumları tahmin edilebilmektedir. Dörtgen planlı garnizon kalelerinin her bir cephesinin merkezine yerleştirilen kapıların bulunması; Satala Kalesi'nde her bir cephede de birer kapı bulunduğunu düşündürmektedir. Günümüzde kapılara ait herhangi bir kalıntı ulaşamamış olmasına karşın; kalenin bulunduğu alanda kuzey ve doğu cephelerinin ortasından sur duvarlarını keserek geçen birer tali yolun varlığı; orijinal yolun da burada bulunduğu izlenimini vermektedir.

Kalenin iç kısmında toprak üstünde herhangi bir yapı kalıntısı bulunmamasına karşın; son iki yılda gerçekleşen kazı çalışmalarında bazı yapı izlerinin tespit edildiği bilinmektedir. Bu kazıların sonuçlarının henüz yayınlanmamış olması sebebiyle mevcut değerlendirmeye bu bulgular dahil edilmemiştir. Kazı çalışmaları dışında 2004 ve 2016 yıllarında kale içinde jeoradar (GPR) çalışmaları yapılarak; kale içindeki yapılar hakkında çeşitli bilgilere ulaşılmıştır. 2004 senesinde Dr. M. Hartmann ve Prof. Dr. M. Drahor tarafından kalenin kuzey doğu bölümünde gerçekleştirilen araştırmalarda dikdörtgen planlı bir yapı izine ulaşılmıştır (Şekil 2) (Hartmann vd. 2006: 199, 204; Drahor vd. 2006: 268). 2016 yılı içerisinde gerçekleştirilen çalışmalarda ise kalenin merkez kısmında jeoradar taraması yapılmıştır. Bu çalışmada da 2004 senesi bulguları benzer şekilde zeminden 1.00-1.50 m. derinlikte farklı büyüklüklerdeki dikdörtgen planlı yapılara ait duvar izleri görülmüştür (Fot.10). İşlevleri konusunda herhangi bir bilginin olmadığı bu mekanların kalenin garnizon kullanımındaki düzen dışında, birbirinden farklı konumlarda yerleştirilmesi; kalenin sonraki dönemlerde düzensiz bir gelişim gösteren iskana sahne olmuş olabileceğini akla getirmektedir.



Şekil 2: 2004 yılı kale içi jeoradar sonuçları
(Hartmann vd.'den)



Fot. 10: 2016 yılı kale içi jeoradar sonuçları

4.2. Havuz

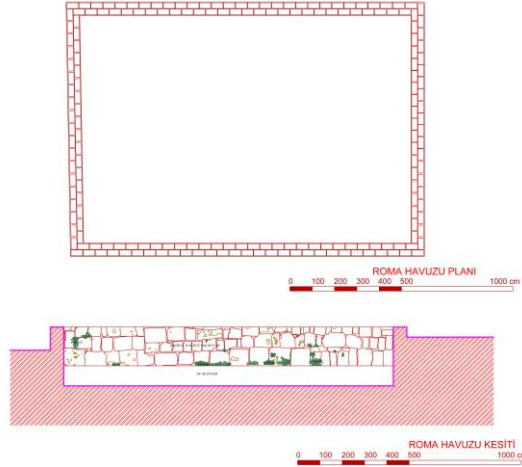
Eser, Satala Garnizon Kalesi'nin güneybatısında; ufak bir tepe eteğindeki doğal su kaynağı üzerine inşa edilmiştir. Büyük boyutlu düzgün kesme taşlarla inşa edilen havuz, yaklaşık 14.8 x 10.2 m. ölçülerinde dikdörtgen planlıdır (Fot.11, Şekil 3). Sarnıçın iç duvar ve zemininde kullanılan bazı taşların devşirme oldukları görülmektedir (Fot.12). Kesin yapım tarihi bilinmeyen havuzun başta Garnizon Kalesi olmak üzere tüm Satala'ya su sağlayan önemli bir kaynak olduğu düşünülmektedir. Günümüzde halen kullanılmakta olan havuzu çevreleyen duvarların üzeri belirli bir yüksekliğe kadar tuğlalar ile örülerek; üzeri saç ile örtülü kırma bir çatıyla kapatılmıştır. Biliotti tarafından da tespit edilen havuzun, kaynak sularının toplandığı bir üstü açık sarnıç işlevinde olduğu düşünülmektedir. Lightfoot, havuz etrafında yaptığı incelemelerde aşağı kottaki yerleşime doğru devam eden bir su sistemine ait kalıntılar tespit etmiştir. Yazar bu su sisteminin belki de bir Roma Hamanına su taşıdığını düşünmektedir (Lightfoot 1998: 279-280).



Fot.11: Havuzun genel görünümü



Fot.12: Havuzun iç kısmının görünümü



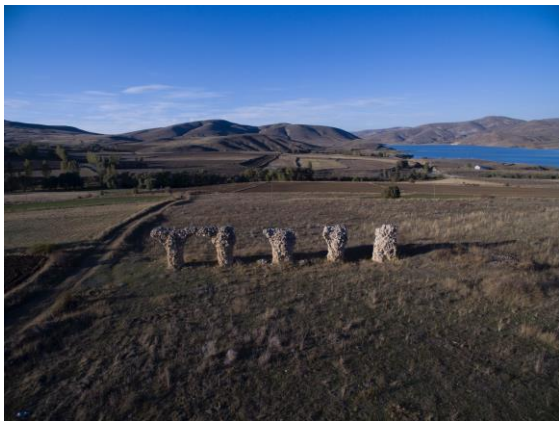
Şekil 3: Havuzun plan ve kesiti

4.3. Kemer Kalıntıları

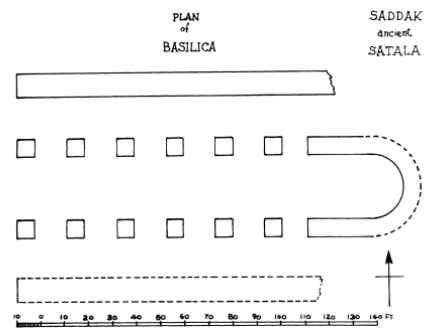
Satala antik kentindeki kalenin güneydoğusundaki arazide bulunan kalıntılar, doğu-batı doğrultusunda, yaklaşık 2.90 x 2.10 m. ile 2 x 1.6 m. ölçülerinde değişen dikdörtgen kesitli ayaklar üzerine oturan 2.6 m. yüksekliğinde ve yaklaşık 4.6 m. genişliğindeki yarım daire kemerlerden oluşmaktadır. Çekirdek kısmının moloz taş malzemenin horasan harcı ile birlikte kullanılması sonucu oluşan kalıntıların düzgün kesme taş malzeme ile kaplandığı düşünülmektedir. Biliotti ve Cumont'un incelemelerinde sağlam kemer sayısının daha fazla olduğu anlaşılmaktadır (Cumont-Cumont 1906: 343; Mitford 1974a: 233). Günümüzde dış kaplama taşların alınması sebebiyle sadece çekirdek kısmı kalan kalıntılardan bugün beş ayak ile bir kemer görülebilmektedir (Fot.13).

İşlevi hakkında tartışmaların bulunduğu kalıntıların bir kilisenin neflerini ayıran kemer dizisi olduğu Biliotti tarafından iddia edilmiştir (Şekil 4). Kaba bir planında çıkarıldığı kalıntılarda araştırmacı kuzeyde düz, doğuda ise yarım daire şeklinde bazı duvar kalıntıları tespit ettiğini de söylemektedir (Mitford 1974a: 234). Bu görüşe C. Lightfoot da kemer kalıntılarının çevresinde gördüğü taş yığınlarının duvar kalıntıları olabileceği doğrultusunda kabul etmiştir (Lightfoot 1991: 301-302). Diğer bir görüş ise kemer kalıntılarının bir aqueductun parçası olduğu yönündedir (Cumont-Cumont 1906: 343; Çiğdem 2012: 117).

2016 yılında kemer kalıntılarının kesin işlevini anlamaya yönelik olarak, ayak sırasının güney bölümünde bir jeoradar çalışması gerçekleştirilmiştir. Bu çalışma sonucunda elde edilen verilerde Biliotti'nin güneyde olduğunu iddia ettiği ikinci bir kemer ve ayak sırası ile duvar kalıntısının bulunmadığı net bir şekilde görülmüştür (Fot.15, Şekil 5). Kemer kalıntılarının kuzey ve doğu bölümündeki moloz taş yığınlarında yapılan incelemelerde de herhangi bir duvar izine rastlanılmamıştır. Bu bağlamda mevcut kemer kalıntılarının muhtemelen yerleşimin batısında daha yüksek bir konumda yer alan su kaynağından çıkan temiz suyun dağıtılması amacıyla kullanılmış olabileceği düşünülmektedir. Kemer kalıntılarının çevresinde yapılan incelemelerde, günümüzde tarla olarak kullanılan oldukça geniş bir alanda yoğun seramik ve çati kiremit parçaları tespit edilmiştir. Bu bulgular ışığında Satala Antik kentinin, garnizon kalesinin kuzey ve doğu istikametinde yayılarak, oldukça geniş bir alanı kaplayabileceği düşünülmektedir.



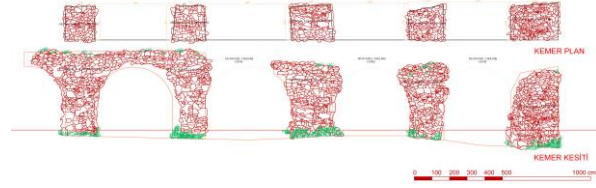
Fot. 13: Kemer kalıntılarının genel görünümü



Şekil 4: Biliotti'nin kilise olarak tanımladığı kemerlerin planı (Biliotti'den)



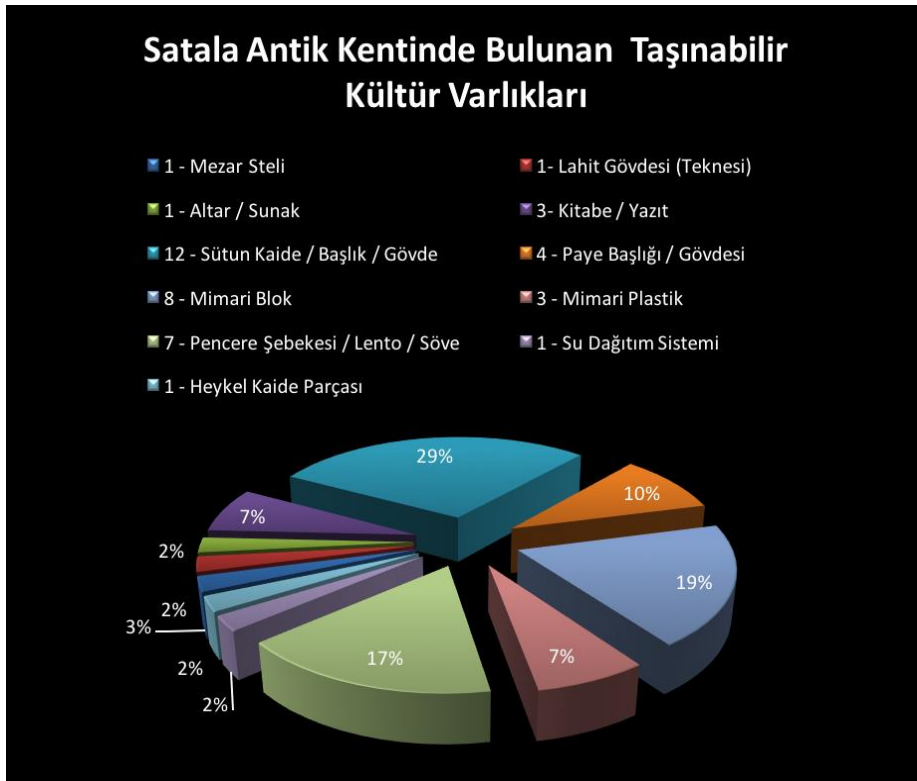
Fot. 14: Kemer kalıntılarının yanındaki alanda yapılan Jeoradar sonuçları



Şekil 5: Kemer kalıntılarının planı ve cephe çizimi

5. TAŞ ESERLER

Satala antik kentinde yapılan yüzey araştırması kapsamında, modern yerleşim yeri ve antik kentin yer aldığı alanda 42 adet taş eser envanterlenmiştir. Bu envanterlenen eserlerin tamamı, kale üzerine kurulan modern yerleşimde yer alan binaların cephelerinde ve sokakları üzerinde görülmektedir. Envanterlenen bu eserler arasında lahit gövdesi (teknesi), mezar steli, altar (sunak), yazıtlı parçalar, sütun gövde ve başlıkları, paye gövdesi ve başlığı, çeşitli mimari plastik öğeler, pencere şebekeleri, su dağıtım veya kanalizasyon sistemi parçaları ve muhtemelen Türk dönemine ait pencere lento ve söveleri bulunmaktadır (Şekil 5). Bölgede daha önce tespit edilmiş yazıtlı taş eserlerin bir kısmı Erzurum Müzesi'ne, diğer bir kısmı ise Trabzon Müzesi'ne taşınmıştır. Bazı yayınlarla tanıtılan bu eserlerin çoğunlukla mezar stelleri oldukları gözlemlenmiştir (Taylor 1868: 289; Mitford 1974b: 168-171; French-Summerly 1987: 17; Çiğdem 2012: 110-111).



Şekil 5: Satala Antik Kenti taşınabilir kültür varlıkları envanteri dağılım tablosu

Genel olarak yerel bir taş cinsinin malzeme kullanılarak yapılmış olan taş eserlerde kaba bir işçilik gözlemlenmiştir. Süsleme programı açısından oldukça sade olan eserler arasında bir adet lahit gövdesi bulunmuştur. Karagil Mahallesi, 154 nolu evin batısında yer alan eser, büyük oranda kırık olup; gövdenin sadece alt kısmı günümüze ulaşmıştır. Yaklaşık olarak 1. 93 x 0. 77 m. ebatlarında ve 0. 54 m. yüksekliğe sahip olan lahitte herhangi bir süsleme yer almamaktadır (Fot. 15).

Bölgede tespit edilen diğer bir grup eser ise bir mezar steli ile üç yazıtlı parçadır. Düzgün olmayan dörtgen formlu mezar steli Sadak'taki Çolak Yeri Mahalle'sinde bir evin ön bölümünde bulunmaktadır. Stelinin alt kısmının bir bölümünün kırıldığı görülmektedir. Mezar steli yaklaşık 0.84 x 0.59 m. ebatlarında, 0.16 m. kalınlığındadır. Stelin üst tarafı üçgen bir alınlıkla sonlanmaktadır. Üçgen alınlığın hemen altında ise bir yarım daire bulunmaktadır. Hem üçgen alınlık hem de yarım daire formlu uygulama bir silme kuşağı ile çevrenmektedir. Üçgen alınlığın her iki yanında da basit silmeler görülmektedir. Kitabe bölümü aşındığından yazılar okunamamaktadır.

Satala'da görülen üç yazıtlı parçanın da mezar steli olabileceği düşünülmektedir. Bu parçalardan ilki Çolak Yeri Mahallesi'nde, Muhtar Hacı Çelik evinin ön cephesindeki duvarda bulunmaktadır. Yazıt 0.27 x 0.30 m. ebatlarında olup, tespit edilebilen kalınlığı 3.5 cm.'dir. Düzgün olmayan dörtgen formlu yazıtın üzerinde dört satırlık bir yazıdan oluşan kitabe görülmektedir. İkinci yazıtta Çolak Yeri Mahallesi'ndeki Mustafa Çelik evinin zemin katında bulunmaktadır. Düzgün olmayan dörtgen formlu yazıt 0.69 x 0.64 m. ebatlarında, 0.18 m. kalınlığında olup, bazı kısımları kırılmıştır. Üzerinde dokuz satırın olduğu olduğu bu kitabe tam olarak okunamamaktadır. Üçüncü ve son yazıt ise Karagil Mahallesi'ndeki, 29 nolu evin duvarı üzerine yerleştirilmiştir. Evin cephesine yatay olarak yerleştirilen 0.77 x 0.50 m. ebatlarındaki yazıt düzgün olmayan dörtgen formludur. Beş satırdan oluşan bu yazıt taşıdaki bozulma ve erimelerden dolayı tam olarak okunamamaktadır.

Satala'da tespit edilen önemli bir eser ise altardır. Çolak Yeri Mahalle'sinde bir evin ön bölümünde yer alan eser, alttan üste doğru daralan dikdörtgen prizması şeklindedir. Eserin daha önce bir bahçe duvarında devşirme olarak kullanıldığı anlaşılmaktadır (Şahin 2018: 13; Res.1). Alt kısım 0.38 x 0.45 m. ölçülerinde ve 0.44 m. yüksekliğindedir. Bu kısımda iki silme kuşağı bulunmaktadır. Bu bölümü üzerinde de 0.25 m. genişliğe ve 0.22 m. yüksekliğe sahip kısımda da kazınarak büyük harflerle yazılan "P" ve "R" harfleri okunabilmektedir. En üstte ise bir bölümü kırık olan 0.30 x 0.27 m. ebatlarında ve 0.11 m. yüksekliğe sahip olan kısımla altar sonlanmaktadır (Fot. 16).

Sunağın ön yüzünde yer alan P. ve R. harfleri Pax Romana ile ilişkilidir. Pax Romana (M.Ö. 27 – M.S. 180) yılları arasındaki döneme adını vermiş olup; Latince "Roma Barışı" anlamına gelmektedir. Roma İmparatorluğunda imparator Augustus Caesar tarafından iç savaşın bitirilmesi ile başlayan ve İmparator Marcus Aurelius'un ölümü ile yaklaşık 220 yıllık uzun soluklu barış dönemi için kullanılır. Bu dönem içerisinde çeşitli savaşlar yaşanmasına rağmen uzun soluklu savaşların olmaması ve göreceli olarak sukunet içerisinde geçen bir dönem olmasından dolayı Pax Romana denilmektedir. Roma İmparatorluğu'nun çeşitli bölgelerindeki yerleşimlerde Pax Romana'nın görüldüğü yazıtlar ve anıtları görmek mümkündür. Satala'da ki altarda bu duruma örnek olarak gösterilebilir (Goldsworthy 2016: 13-14).



Fot. 15: Satala'da yer alan lahit gövdesi



Fot. 16: Yerleşimde bulunan "Pax Romana" yazıtlı sunak

Çalışmalar sırasında Satala'da en çok görülen taş eser ise sütun ve paye başlıkları ile gövdelerdir. Çolak Yeri Mahallesi, Karalığıl Mahallesi, Hacurların Mahalle meydanı ve Selimgil Mahallesi gibi günümüz Sadak köyü yerleşiminin çeşitli kısımlarında bu örnekleri görmek mümkündür. Sütun başlıkları genellikle yerel malzemelerden yapılmış olup, basit bir işçilik göstermektedir. İmpost (kesik pramit) tipli olan bu sütun başlıklarında herhangi bir süsleme unsuru bulunmazken, Selimgil Mahallesi, 17D nolu binanın duvarı üzerinde görülen iki iyon formlu sütun başlığı diğer örneklerden ayrılmaktadır (Fot. 17). Duvarın üst kotunda yer alan ilk başlık 0.60 x 0.56 m. ebatlarında olup, 0.29 m. yüksekliğe sahiptir. Sütun üzerine oturan kaide kısmı 0.25 m. yarıçaptadır. Sütunun her iki köşesine de birer volüt yerleştirilmiştir. İki volüt arasında kalan bölümde ise kazıma tekniğinde yapılmış daire içerisinde bir kristogram motifi işlenmiştir.

Duvarın daha alt kotunda yer alan ikinci sütun başlığı ise 0. 60 x 0. 65 m. ebatlarında, olup, 0. 27 m. yüksekliğe sahiptir. Sütun üzerine oturan kaide kısmı 0. 24 m. yarıçaptadır. Başlığın gövdesinde yer alan iki volüt arasında kalan bölümde ise elips şeklinde bir motif işlenmiştir (Fot.18).

Kentte yer alan diğer taş eserleri ise kapı ve pencere şebekelerine ait parçalar, su dağıtımına ait parçalar ile çeşitli boyutlardaki mimari bloklar oluşturmaktadır. Özellikle köydeki bahçe duvarları üzerinde yer alan bu parçalarda çoğunlukla silme kuşakları yer almaktadır (Fot. 19). Su şebekesinde kullanıldığı düşünülen taş eserlerde tekli veya üçlü su kanalları bulunmaktadır (Fot. 20). Bu parçalar arasında bir köy evi duvarında devşirme olarak kullanılan silmelerle çevrelenmiş taş eser üzerinde bir ibrik motifi işlenmiştir (Fot.21). Köydeki 1792 tarihli Kara Ali Köy Odası'nın ocak taşında da benzer bir motifin kullanılması bu taşın Osmanlı dönemine ait olduğunu düşündürmektedir (Fot. 22).



Fot. 17: Piramidal başlık



Fot. 18: İyon sütun başlıkları



Fot. 19: Pencere şebekesi



Fot. 20: Su şebekesinde kullanılan taş eser



Fot. 21: Osmanlı dönemi kabartmalı taş eser



Fot. 22: Kara Ali Köy Odası'nın ocağı

6. SONUÇ

Satala Roma İmparatorluğu'nun doğu sınırında yer alan yerleşim yerlerinden birisidir. Özellikle Doğu Anadolu'dan Karadeniz bölgesine ulaşımı sağlayan yol üzerinde yer almasından dolayı yerleşim doğudan gelen Part'ların saldırılarına maruz kalmıştır. Bundan dolayı Roma imparatorluğu'nun doğu sınırını korumak amacı ile sırası ile Legio XVI Flavia Firma ve Legio XV Apollinaris Satala'da görev yapmıştır. Bir dönem Sasanilerin eline geçen yerleşimin sonrasında tekrardan Roma ve Bizans topraklarına katıldığı bilinmektedir. Bu el değiştirmeler ve saldırılarda tahrip edilen yerleşim, I. Justininus döneminde kapsamlı imar faaliyetlerine sahne olmuştur. 7. Yüzyıl ve sonrasında başlayan Arap akınlarının, Anadolu'nun çoğu yerleşiminde olduğu gibi Satala'da da etkili olduğu düşünülmektedir. Satala antik kenti neredeyse 19. Yüzyıl'a kadar kendi kaderine terkedilmiştir. Bu dönemde antik kent yeniden iskan edilerek, günümüzde Kelkit İlçesine bağlı olan Sadak Köyü kurulmuştur. Antik kentin üzerine yerleşimin kurulması, kentteki hazır olan taş malzemenin köy halkı tarafından tekrar kullanılmasına sebep olmuştur. Bu durum Satala'daki antik yapıların günümüze ulaşmasını ve tanımlanmasını zorlaştırmıştır.

Lejyon yerleşimleri bir sur sistemi içine yerleştirilmiş; en basit şekli ile belirli bir düzene göre konumlanan birimler (binalar) ve bu birimlerin bulunduğu alanın merkezinde yer alan bir yönetici biriminden meydana gelmektedir. Lejyon surlarına açılan ana kapılar ve bu kapıları birbirine bağlayan ana yollar (cadde) ve bu ana yollara bağlanan ara yollar ile bu birimlere ulaşmak mümkündür (Shirley 2001: 15-16). Satala'da lejyon kalesinin bir bölümünde yapılan jeoradar çalışmalarında buradaki düzenli lejyon birimlerinin ortadan kalkarak farklı doğrultularda uzanan yapıların kale içine yerleştirildiğini düşündürmektedir. Bu düzensiz mimari yerleşim, garnizon kalesindeki yapıların işlevini kaybederek, kullanım dışı kaldığını ve yerine Geç Antik dönemde yeni yapıların yapıldığını akla getirmektedir. Kale, diğer lejyon kaleleri ile benzer mimari özellikler taşımasına karşın boyutları açısından çok büyük değildir. Kalenin en yakın benzerinin Nijmegen ve Lincoln kaleleri olduğu söylenmektedir (Lightfoot 1991: 300).

Yerleşimin güneybatısında yer alan su kaynağı üzerine yapılan havuz; açık bir su sarnıcı işlevindedir. Havuzun benzerleri Kapadokya bölgesindeki Tyana antik kenti, Lycaonia bölgesindeki Karadağ'ın Başdağ kalıntıları içinde ve İstanbul'daki Aetios Sarnıcı'nda görülmektedir (Öcal 2010: 393-394; Eyice 2013: 124-125; Wiener 2001: 278).

Satala'da yer alan diğer bir yapı da, kentin sembolü haline gelmiş olan kemer kalıntılarıdır. Gerçekleştirilen jeoradar çalışmaları ile bir aqueduct sisteminin parçası olduğu anlaşılan kalıntılarda acil bir şekilde konservasyon ve restorasyon çalışması yapılmalıdır. Yakınında bir akarsu olmasına karşın diğer su kaynaklarının biriktirilip, farklı noktalara dağıtılması, Satala'nın garnizon kalesi dışında da yoğun bir nüfusa sahip olduğunu düşündürmektedir.

Günümüzde Trabzon ve Erzurum Arkeoloji Müzeleri'ndeki yazıtlı taş eserler dışında, Sadak Köyü'nde de taş eserler yer almaktadır. Çoğunlukla yerel bir taş türünün kullanıldığı eserlerin oldukça sade oldukları görülmektedir. Bu eserler arasında "Pax Romana" yazıtlı sunak; askeri işlevli bir kentte yapılan sunağın kalıcı Roma barışına adanması açısından dikkat çekicidir. Taş eserler arasında önemli diğer bir grup eser ise Bizans dönemine ait olan mimari plastik parçalardır. Muhtemelen bir kilise yapısına ait olduğu düşünülen sütun başlıklarından kristogram bezemeli olan iyon tipli iki örnek önemlidir. M.Ö. 7-6 yüzyıllardan itibaren kullanılan iyon başlıkları, çok yaygın olmayan bir şekilde Erken Bizans Döneminde de kullanılmıştır. Satala'daki her iki iyon başlığında da volütlerin çok geniş tutulduğu gözlemlenmiştir (Temple 2001: 239-240). Sade yüzeye sahip olan diğer impost başlıklarda iyon başlıkları ile aynı dönem içinde değerlendirilebilir.

Satala Antik Kenti'nde devam etmekte olan arkeolojik çalışmalar ile yerleşim ile ilgili yeni bulgulara ulaşılabilecektir. Kentteki çalışmalar, Roma'nın kuzeydoğudaki en önemli askeri üssü hakkındaki karanlık noktaları aydınlatmakla birlikte bölge turizminin gelişmesine de katkı sağlayacaktır.

KAYNAKÇA

Cumont, F. & Cumont E. (1906). "Voyage D'exploration Archeologique Dans Le Pont Et La Petlre Armenie", Studia Pontica, (II): 343-351.

Çiğdem, S., Özkan, H. & Yurttaş, H. (2003). "2002 Yılı Gümüşhane Ve Bayburt İlleri Yüzey Araştırması", 21. Araştırma Sonuçları Toplantısı, 21 (2): 167-178.

- Çiğdem, S. (2012). Eski Çağ'dan Orta Çağ'a Gümüşhane, Seçil Ofset, Gümüşhane.
- Dabrowa, E. (1996). "Commanders Of Syrian Legions (1st To 3rd Ad)", (Ed. D.L. Kennedy), The Roman Army in the East, ss. 277-296, Ann Arbor: The Journal of Roman Archaeology. London.
- Drahor, M.G., Kurtulmuş, T.Ö., Berge, M.A., Hartmann, M. & Speidel, M.A. (2006). "Magnetic İmaging And Electrical Resistifullly Tomography Studies İn A Roman Military Installation Found İn Satala Archaeological Site, Northeastern Anatolia, Turkey", Journal O Archaeological Science, (35): 259-271.
- Eyice, S. (2013). Karadağ Binbirkilise, Karaman Belediyesi Yayınları, Karaman.
- Farnum, J.H. (2005). The Positioning Of The Roman Imperial Legions, British Archaeological Reports, Oxford.
- French D.H. & Summerly, J.R. (1987). "Four Latin İnscriptions From Satala", Anatolian Studies, (37): 17-22.
- Goldsworthy, A. (2016). Pax Romana War, Peace And Conquest in The Roman World, Yale University Press, Yale.
- Hartmann, M., Drahor, M.G., Speidel, M.A. & Çiğdem, S. (2006). "New Research At The Roman Legionary Camp At Satala, Northeast Anatolia; Geophysical And Archeological Survey", 21. Arkeometri Sonuçları Toplantısı, (21): 197-204.
- Keppie, L. (1984). The Making Of The Roman Army-From Republic To Empire, University of Oklahoma Press, Oxford.
- Keppie, L. (2000). Legions And Veterans, Franz Steiner Verlag, Stuttgart.
- Lightfoot, C. S. (1990). "Satala Survey", Anatolian Studies, (40): 13-16.
- Lightfoot, C. S. (1991). "Satala Yüzey Araştırması 1989", 8. Araştırma Sonuçları Toplantısı, (8): 299-311.
- Lightfoot, C. S. (1998). "Survey Work At Satala A Roman Legionary Fortress İn North-East Turkey", (Ed. Roger Matthews), Ancient Anatolia. Fifty Years Work By The British Institute O Archaeology At Ankara, ss.273-284, British Institute of Archaeology of Ankara, London.
- Lightfoot, C. S. (1992). "Satala Yüzey Araştırması, 1990", 9. Araştırma Sonuçları Toplantısı, (9): 289-302.
- Mitford, T. B. (1974)a. "Billiotti's Excavations. At Satala", Anatolian Studies, (24): 221-244.
- Mitford, T. B. (1974)b. "Some İnscriptions From The Cappadocian İlmes" The Journal of Roman Studies, (64): 160-175
- Mitford, T. B. (1997). "The İnscriptions Of Satala (Armenia Minor)", Zeitschrift für Papyrologiw und Epigraphik, (115): 137-167.
- Mitford, T. B. (1980). "Cappadocia And Armenia Minor: Historical Settings Of The Limes", (Ed. Hildegard Temporini), Aufstieg und Niedergang der Römischen Welt (ANRW II. 7.2), ss. 1169-1229, Walter de Gruyter, Berlin.
- Öcal, T. (2010). "Antik Tyana Şehrinden Günümüz Kemerhisar'a Kadar Olan Yerleşimin Tarihsel Süreci", Marmara Coğrafya Dergisi, (22): 388-408.

Parker, H.M.D. (1928). The Roman Legions, Clarendon Press, Oxford.

Shirley, E. (2001). Building A Roman Legionary Fortress, Tempus Publishing Ltd., Gloucestershire.

Şahin, T.E. (2018). “Strabon’un Hayaşa Bölgesi Kentleri; Satala’dan Zımara’ya”, Akra Kültür Sanat Ve Edebiyat Dergisi, 6 (5): 11-39.

Şenocak, M. B. (2014). “Anadolu’da Roma Lejyonları ve Askeri Birlikleri”, Doktora Tezi, Selçuk Üniversitesi Sosyal Bilimler Enstitüsü, Konya.

Taylor, J.G. (1868). “Journal Of A Tour In Armenia, Kurdistan, And Upper Mesopotamia, With Notes Of Researches In The Deyrsim Dagh, In 1866” The Journal Of The Royal Geographical Society of London, (38): 281-361.

Temple, Ç. (2001). “Erken Bizans Dönemi Sütun Başlıkları Tipleri ve Terminolojisi Üzerine Bir Çalışma”, (Ed. Sacit Pekak), Sanat Tarihinde Terminoloji Sorunları Semineri I, ss.239-251, Filiz Matbaacılık, Ankara.

Uzunoğlu, H. (2002). “Anadolu’da Roma Lejyonları”, (Ed. Vedat Çelgin & N. Eda Akyürek Şahin), Sanat Tarihi Yazılar 2, ss.93-127, Arkeoloji ve Sanat Yayınları, İstanbul.

Wiener M.W. (2001). İstanbul’un Tarihsel Topoğrafyası, Yapı Kredi Yayınları, İstanbul.