

Subject Area  
Art, Fine Arts,  
Ceramic

Year: 2022  
Vol: 8  
Issue: 93  
PP: 128-131

Arrival  
21 November 2021  
Published  
23 January 2022  
Article ID Number  
3776  
Article Serial Number  
13

Doi Number  
<http://dx.doi.org/10.26449/sssj.3776>

How to Cite This Article  
Önal, N.O. & Asmaz,  
A.C. (2022). “Kültürel  
Mirasın Çağdaş Sanat  
Yorumları: Erdiñç  
Bakla'nın Seramik  
Heykelleri” International  
Social Sciences Studies  
Journal, (e-ISSN:2587-  
1587) Vol:8, Issue:93;  
pp:128-131



Social Sciences Studies  
Journal is licensed under a  
Creative Commons  
Attribution-  
NonCommercial 4.0  
International License.

## 1. GİRİŞ

Anadolu, birçok kültürün yeşerdiği medeniyetler beşiği olarak dikkat çekmektedir. Bu çok kültürlülüğün getirdiği zenginlik, toplumsal tüm değerlere etki ettiği gibi, sanat açısından da önemli bir ilham kaynağı olmaktadır. Bu bağlamda Türk seramik sanatının duayen ismi Erdiñç Bakla'nın seramik heykel yorumlamaları, geçmiş ile günümüz arasında kültürel bir köprü niteliği ile dikkat çekmektedir.

Anadolu kültürünü olduğu gibi göz önüne getirme çabası ile birçok dönem ve uygarlığı merkez alarak oluşturduğu çağdaş seramik heykeller, aslında Bakla'nın sanat görüşünün bir yansımasıdır. Eserlerinde kendine has üslubu ile tarihe ekspresyonist-dışavurumcu bir yorum getirmekte, bunu yaparken de seramik heykellerinde sürrealiste yakın özgün gerçeküstü biçim yönelimleri uygulamakta ve oluşan sentez ile güçlü ve kişilikli soyutlamacı bir ifade biçimi oluşturmaktadır.

“Sanatçı içinde yaşadığı toplumun bir parçası olduğu gibi aynı zamanda içinde yaşadığı coğrafyanın da bir parçasıdır. Yaşadığı coğrafyadan beslenir ve o toprakların kendine sunduğu kültürel donelerden harekete geçer. İşte bu nedenle sanatçının içinde bulunduğu coğrafyanın tarihi ve kültürel mirasından ayrı kalması düşünülemez”

## Kültürel Mirasın Çağdaş Sanat Yorumları: Erdiñç Bakla'nın Seramik Heykelleri

### Contemporary Art Interpretations of Cultural Heritage: Erdiñç Bakla's Ceramic Sculptures

Doç Nizam Orçun ÖNAL<sup>1</sup>  Doç. Ayşenur Ceren ASMAZ<sup>2</sup> 

<sup>1</sup> Erciyes Üniversitesi, Güzel Sanatlar Fakültesi, Seramik ve Cam Tasarımı Bölümü Kayseri, Türkiye  
<sup>2</sup> Kayseri, Türkiye

#### ÖZET

Erdiñç Bakla, 50 yılı aşkın süredir Türkiye’de seramik sanatının modern söyleminde öne çıkan isimlerden birisidir. Bu söylemin temelinde; aldığı eğitim ve kültürel birikimlerinin yanı sıra; diğer disiplinleri de araştıran, uygulayan ve bunlarla bir sentez oluşturabilmiş bir sanatçı olması yatmaktadır.

Erdiñç Bakla'nın seramik heykelleri, izleyiciyi Hititlerden, Yunan uygarlıklarına birçok dönemde gezintiye çıkaran çağdaş idoller olmuştur. Anadolu'ya has kültürel mirasın seramik heykele dönüştüğü bu idoller, geçmiş uygarlıkların izlerini çağdaş ve estetik bir kaygı ile sunmaktadır.

Sanatçı, kendi yaşadığı toprakların izlerini taşıyan, aynı zamanda modern insanın estetik algısına da hitap eden pek çok eser üretmekte ve kendiyi özdeşleşen bu modern idoller ile anılmaktadır. Özellikle çağdaşlarına ve gelecek nesillere de, bulunduğu coğrafyanın izlerinden etkilenmeleri ve bu kültürel mirası devam ettirmeleri gerekliliğini salık veren Bakla, bu doğrultuda kendi üslubunu oluşturmuştur. Kültürel arşivin önemini her zaman vurgulayan ve bu nedenle çağdaşlarının eserlerinden oluşan geniş bir dijital arşivi de ilgililerle buluşturmayı hedefleyen sanatçı; Anadolu ile iç-içeliğini çağdaş sanat yolu ile sergilediği seramik heykelleri bağlamında, sanat ile kültürel mirasın kesişiminde en etkileyici örneklerden sayılabilir.

**Anahtar Kelimeler:** Seramik sanatı, Çağdaş seramik, Seramik heykel, Erdiñç Bakla

#### ABSTRACT

Erdiñç Bakla is one of the highlights in the modern discourse of ceramic art in Turkey over 50 years. On the basis of this discourse; in addition to education and cultural background; It is also an artist who has been able to research, practice and synthesize other disciplines.

Erdiñç Bakla's ceramic sculptures have been contemporary idols that take the audience on a tour from the Hittites to the Greek civilizations in many periods. These idols, in which Anatolian cultural heritage is transformed into ceramic sculpture, present the traces of past civilizations with a contemporary and aesthetic concern.

The artist produces many works that bear the traces of the lands he lives in and appeal to the aesthetic perception of modern people, and he is remembered with these modern idols who are identified with him. Recommending that especially his contemporaries and future generations should be affected by the traces of the geography they live in and that they should continue this cultural heritage, Bakla has created his own style in this direction. The artist, who always emphasizes the importance of the cultural archive and therefore aims to bring together a large digital archive consisting of the works of his contemporaries; In the context of his ceramic sculptures, which he displays his bond with Anatolia through contemporary art, it can be considered as one of the most impressive examples of the intersection of art and cultural heritage.

**Key Words:** Ceramic art, Contemporary ceramics, Ceramic sculpture, Erdiñç Bakla

(Köpüklü, 2018:2528). Bu sentezi oluşturmada sanatçı, kendi kültüründen yola çıkarak üretmeyi benimsemiş, önce kendi tarihini tanımayı seçerek yola başlamıştır. Çok zengin bir kültüre ve arkeolojik geçmişe sahip olduğunu ve sanatçıların bu zenginlikten yararlanmaları gerektiğini vurgulayan Bakla, kendi söylemi ile sanatta 'soyly' bir çözümlenmeye gidebilmek için, hiç bilmediğimiz bir kültürel birikimi değil, tanıdığımız, özümsemiğimiz bir kültürü seçmemiz gerektiği fikrini savunmaktadır.

## 2. ERDİNÇ BAKLA'NIN SERAMİK HEYKELLERİ

Sanatçının üretim kaynağının her şeyden önce geldiği kültür olduğunu savunan Bakla, özellikle yirminci yüzyıl Türkiye topraklarının daha önceleri ev sahipliği yaptığı pek çok kültürün izlerini taşıdığını, hali hazırda bu coğrafyada yaşayan sanatçılar için bitmek bilmeyen bir kaynak olabileceğini ve hatta olması gerektiğini savunmaktadır. Sanatsal görüşünün temelini oluşturan bu kültürel kaynağın yansımaları her eserinde görülen sanatçı, aynı toprakların geleneksel bir üretim yöntemi olan seramik ile olan bağınyı bu sav üzerinden güçlendirmektedir.

Buna ek olarak Erdiñç Bakla'nın sanatsal görüşüne paralel varmak istediği öncelikli hedefi, genelde seramiğin bir 'zanaat' olarak bilindiği toplumda, aslında çağdaş bir sanat dalı olduğunu göstermek ve heykel ile resimdeki estetik ve kavramsal değerlerin seramiğin sanatsal ifadesinde de geçerli olduğuna dikkati çekmektir.

Sanatçı yönelim olarak seramiği heykelsi yapıda biçimlendirmekte ve sınırsız formları ile bu etkiyi güçlendirmektedir. Doğal görünümü ile ele aldığı seramik formları, pürüzsüz ve dokulu yüzeylerin ahenkli kontrastını sergileyerek, toprak olma özelliklerini daha fazlaca vurgular. Bu vurgu izleyici üzerinde malzemesinden bağımsız bir heykel etkisi değil, çamurun o doğal yapısını yücelten ve hissettiren bir etki bırakır.

Seramik tarihinde önemli bir yeri olan Anadolu, bu kültürün geliştiği ve yayıldığı topraklardır. Bu toprakların üzerinde kurulmuş medeniyetler modern uygarlığının temel taşları olmuşlardır. Bu ana fikir doğrultusunda yapıtlarına çıkış noktası oluşturan Bakla, eserlerinde bu tarihsel sürece vurgu yaparak geçmişten güncele bir köprü oluşturmaktadır. Kendine has üslubu ve çağdaş biçimsel yorumlamaları şekillendirdiği eserlerin büyük bir kısmını toprak idoller oluşturmaktadır.

"Bakla'nın 'Hitit Rüzgârı' adlı serisi hakkındaki bazı atıflar şu şekildedir: 'Anadolu Medeniyetlerindeki gizem Erdiñç Bakla'nın esin kaynağıdır' Bilgen S. (1992); 'Erdiñç Bakla bir Hitit İdolü Gördü ve sanata bakışı değişti' Serin A. (2006); 'Erdiñç Bakla Heykelleriyle Hitit'i uyandırdı' Yazıcı M. (2006)" (Köpüklü, 2018:2544).



Görsel 1. 'Cengâver', Erdiñç Bakla, 28x14x36cm, seramik heykel, 1994 (Özsezgin, 2000: 213).

Eserlerindeki sadelik ve toprağın doğal yapısı, Anadolu'nun toprağına bir gönderme niteliği taşımaktadır. Büstlerinde bulunan karakteristik yüz ifadeleri, geçmişin tanrısal idolleri ile günümüz çağdaş insanınyı örtüşürmektedir. Soyut formlar üzerinde beliren yüzler, köklü uygarlıkların geleceğe dönük miraslarını koruyan tanrılar gibi yüceleştirilmiştir. Eserlerindeki soyut etkiyi kuvvetlendiren yön de figürler ile kaidelerin düzenli geçişi

ile oluşturduğu ahenktir. Öyle ki, boyutundan ve sergilenme biçiminden bağımsız olarak, bir desteğe ihtiyaç duymaksızın ayakta durabilen ve bu duruşu zemin ile uyumlu bir şekilde izleyiciyle buluşan heykellerdir bu eserler.



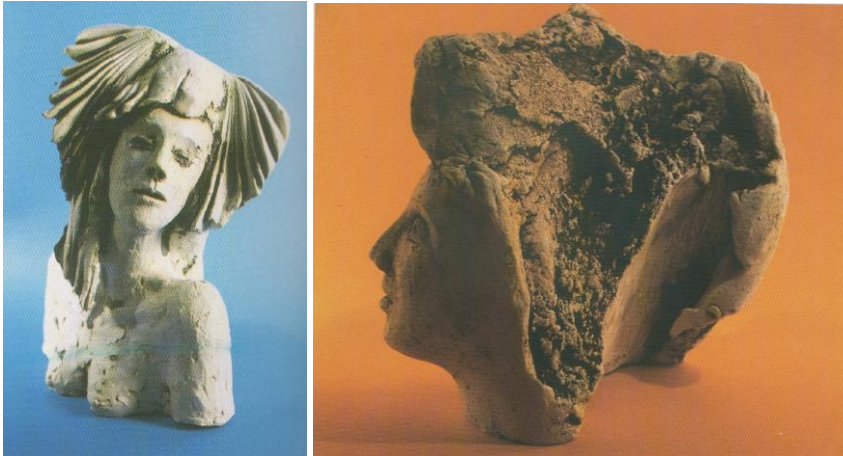
Görsel 2. 'Çatalhöyük', Erdiñ Bakla, 29x17x36cm, seramik heykel,1994, (Özsezgin, 2000:219) (solda); 'Çatalhöyük Çeşitlemesi', Erdiñ Bakla, 7x6x16cm, seramik heykel, 1994 (Özsezgin, 2000:220) (sağda).

Kadın yüzlerini kullandığı büstlerinde ifadeci anlatım daha kuvvetli vurgulanmakta, insanın tüm duygularını açığa çıkaran bakış ve yüz hareketleri, bu toprak büstlere ayrı bir ruh katmaktadır. Sert kütleli ve soyut form arasında beliren, sıcak ve rahatlatan insan yüzünün oluşturduğu tezat çarpıcı bir şekilde dikkat çekmektedir.

“Bakla'nın çoğunluğu büst-seramiklerden oluşan çalışmaları da, bu soyutluluğun izlediği yolu izler: Onun bu büst-seramikleri, daha ilk bakışta, bir büstten çok büste dönüşmüş, ama alt yapısını da soyut biçimleme güdüsünün yarattığı bir obje izlenimi verir. Bazı parçalarda, amorf bir kütleliğin üzerine sonradan eklenmiş ve minimum düzeye indirilmiş insan portreleri, kütleliğin soyut etkisi içinde, önemsiz ayrıntılar gibi algılanır. Ama daha yakından baktıkça bu ayrıntılar, insancıl bir mesajla bütünleşir ve yapıtın içeriksel değeriyle, zorlamasız bir yöntemle örtüşürler” (Özsezgin, 2000:32). Bazı parçalarda ise o amorf kütleliyi parçalayarak içinden çıkan bir izlenim uyandırır. Her iki şekilde de heykeller için ne büst denebilir ne de birer tarihi kalıntı. Uyandırdığı his ile o ince çizgide düzenlenmiş bir kurgu olarak betimlenebilir sadece.

Tüm bu kurgu içerisinde asıl olan insandır. İnsanın evrensel tepkimeleri ve karakteristik özellikleri sanatçının heykellerinde özellikle vurguladığı özdür denilebilir. Heykellerde göze çarpan tebessüm, şaşkınlık, öfke gibi duygular insanın doğallığını betimleyen en somut ifade biçimleridir. Zaman – mekân ayırımına düşülmeksizin insanı insan yapan nitelikler sadelikle heykellerde gözlemlenebilmektedir.

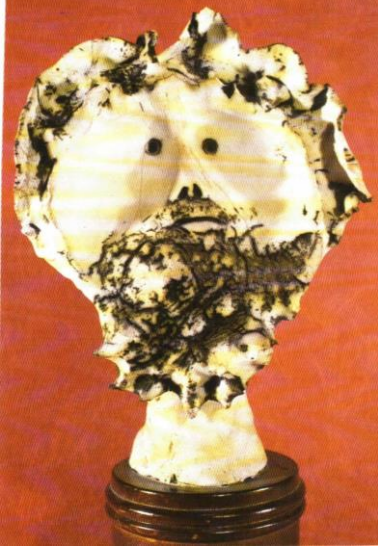
Gerek tarihin bir parçası gibi görünen heykelleri olsun gerek insana özgü ifadelerle ortaya koyduğu büstler olsun, sanatçının bulunduğu coğrafya ve kültüre olan bağlılığı her daim izlenebilmektedir.



Görsel 3. 'Büst', Erdiñ Bakla, 13x14x21cm, seramik heykel, 1989 (Özsezgin, 2000:156) (solda); 'Büst', Erdiñ Bakla, 23x18x18cm, seramik heykel, 1985 (Özsezgin, 2000:140) (sağda).

### 3. SONUÇ

Tüm insani özellikleri heykellerinin simalarında yansıtan sanatçı, çağdaş üslubu ile bu insanları gerçeküstü idollere çevirmektedir. Zamanı aşmış gelen bu idoller, insanın evrimini gözler önüne sererken, bir taraftan toprağa bağlı olmaları ile ilkel olan ile doğal olan arasındaki bağıntıya da gönderme yapmaktadır. Bu zaman tüneli içerisinde izleyiciyi farklı duygulara taşımayı başaran heykelleri ile Bakla, kültürel mirası çağdaş çizgide izleyicilerine tekrar anımsatmaktadır.



Görsel 4. 'Havari', Erdiñ Bakla, 15x9x23cm, seramik heykel, 1978 (Özsezgin, 2000:92)

Sanat yolu ile kültürel birikimi geçmişten bugüne, bugünün anlatım dili ile sunma yetisi, Erdiñ Bakla'nın seramiği ustaca bu serüvene dâhil etmesinin temelini oluşturmaktadır. Kendi üretim dilinde, oluşturduğu insan-toprak-kültür-estetik ilişkisini sürekli güncelleyerek kullanan sanatçı, sadece geçmişten gelen mirasa değil, geleceğe bırakılacak olan mirasa da aynı ilgi, önem ve saygıyı göstermekte ve hatta sahip çıkmaktadır. Sanatçının coğrafya sınırlılığındaki kültürel mirasın kaydedilmesi ve devamlılığının sağlanması adına dijital mecralar üzerinde kayıtlı tuttuğu çağdaşları ve geleceğin sanatçılarından oluşan dev bir arşiv sahibi olduğu bilinmektedir. Bu bağlamda kültürün devamlılığı ve üretimin sürekliliği açısından çalışmalarını her anlamda sürdürdüğünü söylemek mümkündür.

Erdiñ Bakla'nın Anadolu ile iç-içeliğini çağdaş sanat yolu ile sergilediği seramik heykelleri, sanat ile kültürel mirasın kesişiminde en etkileyici örneklerden sayılabilir.

#### KAYNAKÇA

Köpüklü, M. (2018, 12 31). Hititlerden Etkilenen Öncü Çağdaş Türk Seramik Sanatçıları. *Hitit Üniversitesi Sosyal Bilimler Enstitüsü Dergisi*, 11(3), s. 2528-2548. doi:DOI: 10.17218/hititsosbil.412799

Özsezgin, K. (2000). *Erdiñ Bakla*. İstanbul: Bilim Sanat Galerisi.

Ünal, S. (Yöneten). (1998). *Çamurdaki Sır* [Sinema Filmi]. Türkiye.