

# CİNSİYETLERE GÖRE İŞSİZLİK ORANI İLE EKONOMİK BÜYÜME VE KALKINMA İLİŞKİSİ

## The Relationship Between Unemployment Ratio By Gender And Economic Growth And Development

Dr. Öğr. Üyesi. Tuba TURGUT IŞIK

Çanakkale Onsekiz Mart Üniversitesi, Siyasal Bilgiler Fakültesi, İktisat Bölümü, Çanakkale/TÜRKİYE

ORCID ID: <https://orcid.org/0000-0002-6569-7529>

### ÖZET

Ekonomiler politika belirlerken daha fazla üretimin gerçekleştirilmesi üzerinde yoğunlaşmaktadırlar. Ancak işsizliğin azaltılması hem bu hedefin sağlanması açısından hem de sosyal sorunların ortadan kaldırılması açısından daha önemlidir. İşsizliği azaltıcı politikaların cinsiyet eşitliğine dayanması da refah düzeyinin artması yani kalkınma açısından önemlidir. Bu çalışmada Türkiye ekonomisi için 1988-2018 dönemlerine ait yıllık veriler kullanılarak işsizlik ve büyüme arasındaki ilişkinin tespit edilmesi amaçlanmıştır. Elde edilen sonuçlara göre erkek işsizliği ile büyüme arasında ters yönlü ilişki olduğu ancak kadın işsizliğinde bu ters yönlü ilişkinin olmadığı tespit edilmiştir. Granger nedensellik testi sonuçlarına göre; %5 önem seviyesinde kişi başına gelir düzeyinden kadın işsizliğine doğru ve %1 önem seviyesinde kadın işsizliğinden erkek işsizliğine doğru tek yönlü nedensellik ilişkisi bulunmaktadır. Buna göre gelir düzeyinin artması kadınların işgücü piyasasından çekilmesine yol açmakta; kadınların işgücü piyasasına dahil olması da erkek işsizlik oranını artırmaktadır. Aynı zamanda değişkenler uzun dönemde eşbütünleşiktir.

**Anahtar Kelimeler:** Büyüme, Kalkınma, Kadın İşsizliği, Erkek İşsizliği, Granger Nedenselliği

### ABSTRACT

Economies focus on realizing more production while determining policy. However, reducing unemployment is more important in achieving this goal and eliminating social problems. It is important that unemployment reduction policies are based on gender equality in terms of welfare, development. In this study, it is aimed to determine the relationship between unemployment and growth by using the annual data of Turkey in 1988-2018 period. According to the results obtained, it is determined that there is a negative relationship between male unemployment and growth, however such a negative relationship does not exist in female unemployment. According to the Granger causality test results; At the 5% significance level, there is a one-way causality from per capita income to women's unemployment and at the level of 1% significance, there is a one-way causality from female unemployment to male unemployment. Accordingly, the increase in income level causes women to withdraw from labor market; women's entry into the labor market increases male unemployment. At the same time, variables are cointegrated in long term.

**Keywords:** Growth, Development, Female Unemployment, Male Unemployment, Granger Causality

### 1.GİRİŞ

Büyüme; genel olarak önceki döneme göre reel gelirdeki rakamsal artış anlamına gelmektedir. Yani büyümeden bahsedebilmek için üretim miktarının artmış olması gerekmektedir. Daha fazla üretim yapılabilmesi için de daha fazla kaynak kullanılması ya da mevcut kaynakların daha fazla kullanılması gerekmektedir. Fiili üretim düzeyinin potansiyel üretim düzeyine eşit olması istenmekte ancak bu her zaman mümkün olmamaktadır. Bu eşitliğin sağlanabilmesi için ekonomideki mevcut kaynakların tam ve etkin olarak üretim sürecine dahil edilmesi gerekmektedir. Kaynakların tam ve etkin kullanımı optimal büyümeyi de sağlayacaktır. Kaynakların tam ve etkin kullanılmaması ekonominin mevcut kapasitesini kullanamaması, daha fazla üretim yapabilecekken yapamıyor olması anlamına gelmektedir.

Kaynakların tam kullanımı ya da tam istihdam geniş anlamda tüm ekonomik faktörleri kapsarken genel olarak işgücü üzerinden değerlendirilmektedir. İşgücü açısından kaynakların tam kullanılmaması işsizlik sorunu yaşandığı anlamına gelmektedir. İşsizlik; genel olarak cari ücretten iş aradığı halde herhangi bir işte çalışmıyor olanları belirtmektedir. İşsizlik kaynakların atıl kalmış olması sebebiyle ekonomik bir sorun olmasıyla birlikte beraberinde farklı sorunları da getiren sosyal bir sorundur. Genel olarak işsizlik ve

ekonomik büyüme arasında negatif bir ilişkinin varlığı kabul edilse de özellikle son dönemlerde büyüme yaşanırken küresel anlamda işsizliğin arttığı görülmektedir. Ekonomi politikalarından beklenen büyümeyi sağlaması aynı zamanda da işsizliği azaltmasıdır. Bu yüzden hem tam istihdam hem de tam istihdam hasılası sağlamaya yönelik politikalar belirlenmelidir. Yani politika belirlenirken sadece büyüme değil büyümeyle birlikte işsizliğin de azaltılması hedeflenmelidir.

İşsizlik tanımlanırken herhangi bir cinsiyet ayırımına gidilmemiştir. Kadın ya da erkek fark etmeksizin iş arayıp işe koşulamayan herkes işsiz kabul edilmektedir. Kadın istihdamı ile büyüme arasında pozitif ilişki olduğunu kabul eden yaklaşımlar olduğu kadar tersini savunan yaklaşımlar da bulunmaktadır. Geleneksel yapılar kadının üretim sürecine dahil olmamasını bir sorun olarak görmemekte hatta sorunun kadının işgücü piyasasına girmesi olduğunu savunmaktadırlar. Ataerkil yapı erkek egemenliği üzerine kurulu genel yargıları erkek odaklı tanımladığı için ekonomik açıdan sorunun erkek işsizliği olduğunu kabul etmektedir. Hatta kadınların işgücüne dahil olmasının işsizlik oranını artırdığını ve bu sebeple kadınların işgücüne katılmaması gerektiğini belirtmektedir.

Kadının yerini ev olarak gören anlayış ataerkil anlayışa dayanmakta ve toplumsal cinsiyet algısıyla şekillenmektedir. Toplumsal cinsiyet; bireyin doğuştan olmayan ve toplum tarafından ona yüklenen, yani toplum tarafından biyolojik cinsiyete yüklenen ve bireyden beklenen davranışlardır. Erkekse erkek gibi olmak, kadında kadın gibi olmak şeklindedir. Ataerkil toplumlarda güç, bilgi ve nitelik gerektiren ve daha çok kamusal alanda gerçekleşen işler erkeklerle; şefkat, sevecenlik, uyum gerektiren ve daha özel alanı ilgilendiren ev-çocuk bakımı vb şeklindeki işler ise kadınlarla eşleştirilmektedir. Toplumsal cinsiyet anlayışı kültürel değişimle birlikte değişmekte ve kadınların işgücüne katılımı önceki dönemlere göre giderek artmaktadır. Ancak cinsiyetler arasındaki fark her alanda hala devam etmekte ve kadınlar erkeklerle kıyasla işgücü piyasasında ikincil durumdadır. Ücret, çalışma koşulları ve fırsatlar açısından erkekler daha önceliklidir. Nüfus açısından erkekler kadar paya sahip olan kadınların işgücü piyasası dışında tutulması kaynakların kullanılmaması anlamına gelmektedir. Kadınların işgücü piyasasında yer almaması onların erkeklerle göre daha deneyimsiz kalmalarına farklılığın devam etmesine neden olmaktadır. Bu farklılığın devamı kalkınma açısından önemli bir sorundur.

Kalkınma, büyümeyi de içine alan daha geniş kapsamlı bir kavramdır. Refah düzeyindeki artışı göstermektedir. Refah düzeyinin artmasında gelirin önemli bir payı vardır ancak tek başına yeterli değildir. Bu yüzden, özellikle gelişmemiş ülkeler ekonomi politikalarını belirlerken büyümeden daha çok kalkınmaya odaklanmalıdır. Kalkınma politikalarında Birleşmiş Milletlerin Kalkınma Programının küresel hedefleri yol gösterici niteliktedir. Cinsiyetler arası farklılıkların ortadan kaldırılması ve fırsat eşitliği bu hedefler arasında yer almaktadır. Yani ülkeler gelişmiş ülke statüsüne sahip olabilmek için her alanda cinsiyetler arasındaki farkı kapatmalıdır. Bu farklılıkların kapatılmasıyla kadınlar da erkekler kadar üretim sürecine dahil olabilecek ve böylece daha fazla büyüme sağlanabilecektir. Kalkınmanın ölçümü için insani gelişmişlik endeksi kullanılırken cinsiyetlerarası farklılıkların ne kadar kapandığını belirlemek için farklı endeksler kullanılmaktadır. Toplumsal cinsiyet eşitsizliği, cinsiyetler eşitliği uçurumu endeksi gibi endekslerle cinsiyet eşitliği hedefine yönelik gelişmeler takip edilebilmektedir.

## 2. BÜYÜME, KALKINMA VE İŞSİZLİK İLİŞKİSİ

Büyüme fiili olarak üretim miktarındaki artışla ölçülmektedir. Üretim miktarındaki artış ise genel olarak istihdamın artmasına yani işsizliğin azalmasına bağlıdır. Yani işsizlik azaldığında üretim düzeyinin artması ve büyümenin gerçekleşmesi beklenmektedir. Arthur Okun (1962) bu konuda araştırma yapmış ve buna göre büyüme ve işsizlik negatif ilişkili olduğunu tespit etmiştir. Okun %2.25'i aşan her %1'lik büyümenin %0.5'lik işsizlik azalışına yol açtığını tespit etmiştir.

$u-u^* = -a(Y-Y^*)$  şeklinde ifade edilen Okun Yasası işsizlik oranının (u), doğal işsizlik oranını (u\*) aşması durumunda hasıla düzeyinin (Y), potansiyel hasıla (Y\*) düzeyinin altında kaldığını; aynı şekilde mal piyasasındaki bir talep fazlası yaşanması durumunda işsizlik oranının (a kadar) azaldığını ortaya koymaktadır (Yıldırım, Karaman, 2003:344). Hasıla düzeyi ile fiyatlar genel düzeyi arasındaki ilişkiyi ortaya koyan bir ülkedeki toplam üretim hacmini belirten dinamik toplam arz eğrisi de işsizlik ve hasıla arasındaki bu ilişkiye dayanarak elde edilmektedir.

Üretim düzeyi ve işsizlik arasında Okun tarafından ortaya konulan ilişki farklı ülkeler birçok çalışmada sınanmıştır. Bazı çalışmalar, çalışmanın yapıldığı ülke ve dönem için Okun Yasası'nın farklı katsayılarla

geçerli olduğunu bazıları ise geçersizliğini ortaya koymuştur. Türkiye için de bu alanda yapılan çok fazla çalışma bulunmaktadır.

Yüksel ve Oktar (2017), en yüksek gelire sahip 10 gelişmiş ve 10 gelişmekte olan ülke için panel analizi yapmış ve bu ülkelerde Okun Yasası'nın geçerli olduğu sonucuna ulaşmışlardır.

Göçer (2015) 2001:2-2015:1 dönemlerini kapsayan verilerle Türkiye için yaptığı çalışmada %4.3'ü aşan her %1'lik büyümenin %0.11'lik bir işsizlik azalışına yol açtığını yani Okun Yasası'nın Türkiye için geçerli olduğunu bulmuştur.

Barışık vd., (2010), için yaptıkları çalışmada Markov rejim değişikliği modeline göre daralma rejiminde işsizlik ve ekonomik büyüme arasındaki ters yönlü ilişkinin geçerli olduğunu ancak genişleme rejiminde bu değişkenler arasında anlamlı bir ilişki olmadığını yani, Okun katsayısının ekonominin daralma ve genişleme süreçlerinde farklılaştığı yani asimetri ilişkisi olduğunu ve Türkiye'de büyümenin istihdam yaratmadığı sonucunu elde etmişlerdir.

Demirgil (2010) verimlilik artışlarının ortalamasının üstüne çıktığı dönemlerde Türkiye için Okun Yasası'nın geçerliliğinin ortadan kalktığı sonucuna ulaşmıştır.

Büyüme gerçekleşirken istihdamın artmaması Birleşmiş Milletler tarafından ekonomik açıdan tehlikeli kabul edilen ve istenmeyen büyüme türlerinden birisi olarak değerlendirilmektedir. İşsiz/istihdamsız büyüme olarak adlandırılan bu durumda büyüme gerçekleşirken işsizlik oranları artıp, işsizliğin sosyo-ekonomik etkileri derinleşmektedir (Taban, 2016: 23). İşsiz büyüme üç şekilde gerçekleşmektedir. Bunlar büyüme gerçekleşirken; istihdam oranının değişmemesi ya da azalması; istihdam oranının işgücü arzından daha az artması sebebiyle işsizlik oranının artması ve istihdam oranındaki artışın tatmin edici bir düzeye ulaşamaması şeklindedir (Uras, 2016:97).

## 2.1. Cinsiyet ve Ekonomik Büyüme ve Kalkınma

Bu şekilde işsizlik ve büyüme ilişkisi incelenirken işgücü piyasasının cinsiyet yapısı çok fazla dikkate alınmamakta, hatta bilimsel iktisadın başlangıcı olan Klasik görüş ve onun devamı niteliğindeki neoklasik görüşlere göre kadın emeği önemsiz ve hatta ekonomik açıdan zararlı kabul edilmektedir. Klasik ve neoklasik iktisadi görüşlere göre kaynaklar tam ve etkin kullanılmaktadır. Kaynakların tam kullanımı varsayılırken kadınların işgücü piyasasında yeri yoktur. Kadınların çalışmasının ancak erkek olan aile reisi izni ile mümkün olduğu ve kadın istihdamının kaynakların etkin kullanımını engellediği kabul edilmektedir. Smith, Pigou, Marshall gibi iktisatçılara göre; kadınlar ancak pembe yakalı işlerde ve eğlence sektöründe yer alabilirler. Çünkü kadınların erkeklere göre daha az beşeri sermayeye sahip olduğunu, süs ve gösteriş düşkünlüğü sebebiyle optimal bir tüketici bile olamayacağını, zaten dengede olan piyasalarda denge bozucu etkisi olduğunu ve istihdam edilse bile erkeklere göre daha düşük ücret aldığında optimal dengenin sağlanabileceğini düşünmektedirler (Özkaplan&Serdaroğlu, 2010:22-23; İşler&Şentürk, 2017:377-378). Bu anlayış kadınların işgücü piyasasının dışında kalmasına yol açmaktadır. Kadının biyolojik cinsiyeti ve ekonomik ilişkileri onu tek başına bırakıp, toplumsal aktivitelerden uzaklaştırmıştır. Kadın için kadın olmak değil, kadının içinde bulunduğu koşullar ona her zaman kötülüğün kapısı olmuş ve toplumsal faaliyetlerden uzaklaştırmış, ekonominin dışında tek başına bırakmıştır (Gilman, 2007:162).

Okun (1962)'a göre de ailenin geçimini sağlayan kişinin işini kaybetmesi durumunda karısı ve onlu yaşlardaki çocukları da iş aramaya başlayarak işgücünü arttırabilmektedir. Kadınların işgücüne katılımı erkeklerin işini kaybetmesine ya da geçimi sağlayabilecek ücret alamamasına bağlıdır. Yani kadının işgücüne katılımını belirleyen unsurlardan biri eşinin gelir düzeyidir. Eşinin gelir düzeyi geçim için yeterli ise kadının işgücüne dahil olması gerekmemektedir.

Kadın emeğini önemsiz kabul eden bu anlayış özellikle eğitimin artması ve kadınların beşeri sermaye düzeyinin iyileşmesi ve ekonomideki yapısal dönüşümle değişmeye başlamıştır. Kadınlar daha çok tarım sektöründe ücretsiz aile işçisi olarak çalışırken tarım sektörünün sanayi ve hizmet sektörlerine göre öneminin azalması ve göç kadınların işgücüne katılımını hızlandırmıştır. Ekonomik büyüme ve kadınların işgücüne katılımı ilişkisini açıklayan teoriler de farklılaşmıştır. İki temel teoriden "Dünya Sistemi Teorisi"ne göre büyüme, kalkınma ve kadınların işgücüne katılımı arasında negatif bir ilişki olduğu kabul edilirken; modernleşme teorisine göre büyüme, kalkınma ve kadınların işgücüne katılımı arasında pozitif ilişki olduğu kabul edilmektedir (Hüsnüoğlu, 2019:390-391).

Mevcut büyüme sürecinde hem erkek hem de kadın işsizliğinin arttığı görülmektedir. Kadın işsizliği erkek işsizliğinden farklı nedenlere bağlıdır. TÜİK'in nedenlerine göre işsizlik verilerine göre kadın işsizliğinde en büyük paya sahip olan neden ev işleri ile ilgileniyor olmasıdır. Erkek işsizliğinde en büyük paya sahip olan neden ise emekli olmaktır. Kadınların ev ve aile hayatındaki bu sorumlulukları onların çalışması durumunda stres altında olmasına haliyle düşük verimlikte çalışmasına ve işveren tarafından tercih edilmemesine yol açmaktadır (Kaldırımçı, 1994). İş hayatındaki özellikle ücretsiz aile işçiliğine dayanan kadın kültürü, kendisinin/eşinin eğitim seviyesinin düşük olması, eğitim/ emeklilik sebebiyle daha genç/50li yaşlarda olması, evli olması ve evde bakıma muhtaç çocuk/yaşlı/engelli olması sebebiyle işgücüne hiç katılmaması ya da kayıt dışı çalışması, aynı nitelikteki işlerde çalışan erkeklerden daha düşük ücret alması, çalışabileceği alanların sınırlanması, evin geçiminin erkeğe yüklenmesi gibi yasal düzenlemeler, çalışma sürelerinin uzun olması, vergilemedeki tuzak gibi sebepler kadınların işgücüne katılmak yerine işgücü dışında kalmayı ya da işsiz kalmayı tercih etmesine yol açmaktadır (Yılmaz&Zoğal, 2015). Bu da kalkınmayı olumsuz etkilemektedir.

Klasik görüşte ihmal edilen kadın emeği ve sonrasındaki değişimlerle, kadınların ekonomik açıdan önemi ve kalkınmaya katkısı ilk defa 1970'te Boseroup'un "Kalkınmada Kadın" yaklaşımı ile ortaya konmuştur. Buna göre kadınların mevcut konumu, sorunları, işgücü piyasasının dışında kalmasına yol açan sorunlar değil, işgücüne katılımının sağlanması önemlidir. Bunun için devlet politikaları belirlenmeli, kadın istihdamı kalkınma planlarına dahil edilmelidir. Böylece işgücüne katılan kadın, kalkınmaya sağladığı katkı ölçüsünde kalkınmadan pay alacak ve bu pay ölçüsünde zamanla kadınlara yönelik sorunlar da düzelecektir (İşler&Şentürk, 2017:379). Türkiye'de de planlı dönemden itibaren kadın istihdamı ile ilgili konular beş yıllık kalkınma planlarına dahil edilmesine rağmen, uygulamada çok fazla sonuç alınamamıştır.

Sürdürülebilir kalkınma hedefindeki Birleşmiş Milletler Kalkınma Programı, işgücü piyasasındaki ve ekonomik sistem içerisindeki temel sorunları dikkate alarak 2030'a kadar aşırı yoksulluğu bitirmek, eşitsizlik ve adaletsizlikle mücadele ve iklim değişikliklerini düzeltme şeklinde üç temel amaç belirlemiştir. Bu amaçlar on yedi alt başlıkta değerlendirilmektedir ki bunlardan bazıları; yoksulluğun bitirilmesi, insana yakışır iş ve ekonomik büyüme, eşitsizliklerin azaltılması ve toplumsal cinsiyet eşitliğidir (<http://www.tr.undp.org>). Bu amaçlar çerçevesinde değerlendirildiğinde kadının statüsünü ve ekonomik durumunu iyileştirmeye yönelik hedeflerin aslında BM'nin küresel hedefleri arasında yer aldığı görülmektedir.

BM'nin küresel hedeflerine cinsiyet çerçevesinde bakıldığında; Yoksulluktan en fazla zarar gören grup kadınlardır. Kadınlar erkeklere göre daha az işgücüne katılmakta, işgücüne katıldıklarında da daha az istihdam edilmektedir. İstihdam edildiklerinde ise genellikle niteliksiz ve düşük ücretli işlerde çalıştırılmakta hatta aynı nitelikteki işlerde çalışan erkeklerden daha düşük ücret almaktadırlar (Blau vd: 2006:29) Bu yoksulluğun kadımlaşması olarak nitelendirilmektedir (Çamur Duyan, 2010:21). Yoksul ailelerden gelen kadınlar ise yoksul olmayanlara göre şiddet, alkolizm, maddi sıkıntılar gibi daha çok sorunla karşılaşmaktadır. Yoksul olmayan kadınlar evliliklerinde anlayışa odaklanırken yoksul kadınlar ekonomik destek, arkadaşlık, anneliğe odaklanmakta ve bu sebeplerle evlenmektedir (Garcia, 2002:7). Bu da yoksulluğunun genellikle kalıcı olmasına yol açmaktadır. Kadınların yoksulluğunun azaltılabilmesi için işgücüne katılması, istihdam edilebilmesi yani bir gelire sahip olması gerekmektedir. Bu sebeple büyüme ve yeni iş alanları gerekmektedir. Yeni iş alanları ortaya çıkarken erkek ve kadın arasında ayrım yapılmaması da gerekmektedir. Kültürel etkiler hakim olduğunda işgücü istihdam edilirken işin toplumsal cinsiyetine uygun olmasına dikkate edilmektedir. Bu durumda kadınlar çalışma hayatında daha fazla yer almalarına rağmen siyaset ve yönetim gibi nitelikli alanlar başta olmak üzere hala erkeklere göre ikinci planda kalmakta ve niteliksiz ve düşük ücretli işlerde kadınların istihdam edilmesine yol açmaktadır. Genellikle de ekonomiye katılımında cinsiyete dayalı, ayrımcılık esaslı teknik olmayan işbölümü esas alınmakta ve kadınlar genellikle kendi hesabına değil ücretli olarak düşük ücretli ve durağan işlerde çalışmaktadırlar. Toplumsal cinsiyet algısındaki değişim kadınlarda daha fazla hızlı yaşandığı için kadınlar daha fazla işgücü piyasasına girse de erkeklere yönelik anlayış çok hızlı değişmediğinden yeniden üretim faaliyetleri yine kadın tarafından üstlenilmektedir. Bu sebeple kadının çalışması durumunda da evdeki sorumlulukları değişmediği için kadınların yükü biraz daha ağırlaşmakta ve bu durum çalışmamayı tercih etmesine sebep olmaktadır. Bu da kadın işsizliğini ve yoksulluğunu derinleştirmektedir (Acar Savran&Tura Demiryontan, 2016:147).

Erkek ve kadınların ekonomiye, eğitime, siyasete katılımına ve sağlık ve sağ kalım durumuna göre cinsiyetler arasındaki farklılıkları ortaya koymak için 2006 yılından itibaren Dünya Ekonomi Forumu

tarafından “Cinsiyet Eşitliği Uçurumu Raporu” hazırlanmaktadır. Dört ayağı olan endeks değerinin her biri için endeks değerleri 0-1 aralığında yer almakta ve endeks değeri 1’e yaklaştıkça cinsiyetler arasındaki farkın azaldığı şeklinde yorumlanmaktadır. 2018 yılı raporuna göre küresel cinsiyet eşitliği puanı (0.858) en yüksek ülke olan İzlanda aynı zamanda siyasi güçlenme ayağında da (0.674) birinci sıradadır. Küresel cinsiyet eşitliği endeksine (0.748) göre 26. sırada bulunan Laos ekonomik katılım ayağında (0.915) birinci sırada yer almaktadır. Eğitim (1) ve sağlık (0.98) ayaklarında ise birçok ülke birinciliği paylaşmaktadır. Hatta küresel cinsiyet eşitliği endeks değeri ortalamasının altında kalan ülkelerden bazıları da bu iki endeks değerine göre birinci sırada yer almaktadır. Örneğin genel endeks değerine göre 146. Sırada olan Suriye, sağlık alanında (0.98) en az cinsiyet farkı olan ülkelerdendir. Ancak sağlık ayağının değerlendirilmesinde kullanılan cinsiyetlerin yaşam beklenti oranı ve doğumdaki cinsiyet oranının cinsiyet eşitliğini yansıtmadığı şeklinde eleştiriler bulunmaktadır.

Bu rapora göre 2018 yılında küresel cinsiyet eşitliği endeks değerine göre küresel ortalamasının altında kalan 52 ülkeden biri olan Türkiye Tablo 2.1’de de görüldüğü gibi 149 ülke arasında 130. sıradadır. Endeks değerlerine göre cinsiyetler arasındaki en büyük fark siyasi güçlenme ayağında olmasına rağmen ülkelerarası sıralamada ekonomiye katılım ve fırsat eşitliği ayağında en kötü durumdadır. 2006 yılından itibaren her alanda endeks değerine göre cinsiyetler arası farklılık azalmış gözükse de sağlık ve sağ kalım ayağı dışında ülkelerarası sıralaması gerilemiştir. Bu diğer ülkelerin cinsiyet farklılığının ülkemizden daha hızlı kapandığı anlamına gelmektedir. Bir önceki döneme göre ise eğitim ve siyasi güçlenme ayaklarında endeks değeri iyileşmiştir. Ancak sadece sağlık ayağında sıralaması yükselmiş ve bu yükselme genel endeks değerine göre bir üst sıraya yükselmesini sağlamıştır. En olumsuz gelişmeler ekonomiye katılım ve fırsat eşitliği ayağında gerçekleşmiştir.

**Tablo 1.** Cinsiyet Eşitliği Uçurumu Raporu; Türkiye’nin Değişimi

| TÜRKİYE                                   | 2006     |       | 2017     |       | 2018     |       | 2018<br>Küresel Ortalama |
|---|----------|-------|----------|-------|----------|-------|--------------------------|
|   | Sıralama | Puan  | Sıralama | Puan  | Sıralama | Puan  |                          |
| Küresel Cinsiyet Eşitliği puanı           | 105      | 0.585 | 131      | 0.625 | 130      | 0.628 | 0.68                     |
| Ekonomiye katılım ve fırsat               | 106      | 0.434 | 128      | 0.471 | 131      | 0.466 | 0.59                     |
| Eğitime katılım                           | 92       | 0.885 | 101      | 0.965 | 106      | 0.968 | 0.95                     |
| Sağlık ve sağ kalım                       | 85       | 0.969 | 59       | 0.977 | 67       | 0.976 | 0.96                     |
| Siyasi güçlenme                           | 96       | 0.052 | 118      | 0.088 | 113      | 0.101 | 0.22                     |
| Değerlendirmeye alınan toplam ülke sayısı | 115      |       | 144      |       | 149      |       |                          |

**Kaynak:** World Economic Forum, The Global Gender Gap Report, 2018.

Kadınların ekonomik hayata, işgücüne katılımı işsizlik oranını artırmasına rağmen dengeli ve sürdürülebilir büyüme ve kalkınmayı sağlamaktadır. Aynı zamanda kadın erkek eşitliğinin sağlanması, yoksulluğun azaltılması, harcama kalıplarının değişmesi yaşanmakta, ortaya çıkan ek gelirden dolayı tasarrufların artması sebebiyle cari açığı dahi değiştiren etkiler ortaya çıkmaktadır. Bu ekonomik etkilerin yanında artan gelir sebebiyle artan sağlık ve eğitim harcamaları sebebiyle beşeri sermayenin artması, doğurganlık hızının azalması, evlilik yaşının ertelenmesi, haklarını bilen nitelikli kadınlar ve sonraki dönemlerde daha bilinçli bir nesil gibi birçok sosyal etkiler de ortaya çıkarmaktadır (Yılmaz&Zoğal, 2015). Bu sebeple politikalarda sadece istihdam artışı, işsizlik azalışı değil kadın istihdamının artışı ve işsizliğinin azalışı şeklindeki politikalar sosyo-ekonomik açıdan çok daha verimli sonuçlar ortaya koymaktadır.

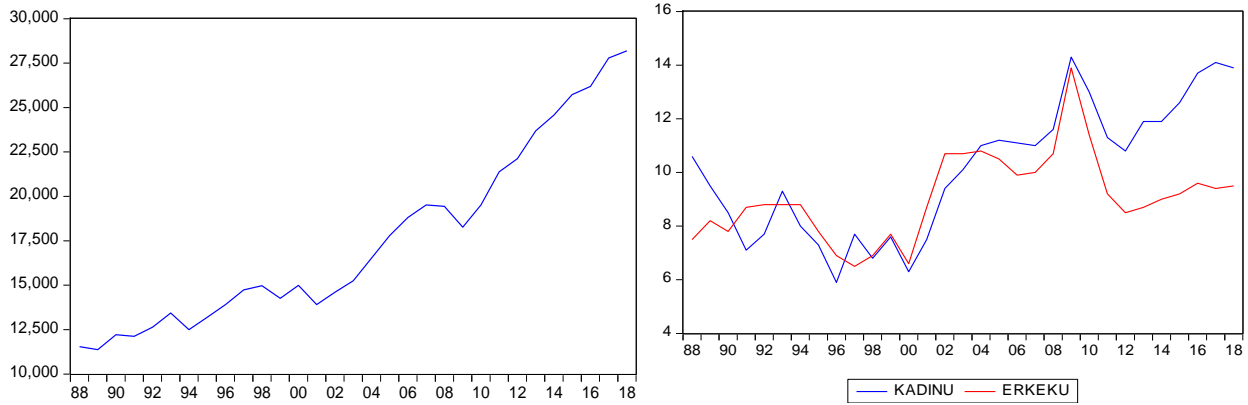
### 3. YÖNTEM VE BULGULAR

Bu çalışmada Türkiye ekonomisinde ekonomik büyüme, erkek işsizliği ve kadın işsizliği arasında bir ilişkinin olup olmadığı, bir ilişki varsa bu ilişkinin yönü ve düzeyinin tespit edilmesi amaçlanmaktadır. Bu amaçla büyümeyi temsil etmekte OECD (Organisation for Economic Co-operation and Development)’den alınan satın alma gücü paritesine göre kişi başına gelir düzeyi (PPP), cinsiyete göre işsizlik oranları için TUIK’ten alınan 1988-2018 dönemine ait yıllık işsizlik verileri kullanılmıştır. Kişi başına gelir değişkeninin doğal logaritması alınarak modele dahil edilmiştir. (lnPPP; satın alma gücü paritesine göre kişi başına gelirin doğal logaritması, Kadını; kadın işsizlik oranı ve Erkeku; erkek işsizlik oranını göstermektedir.)

Şekil 1’de verilerin dönemselsel seyri görülmektedir. Buna göre kişi başına gelirin 1994, 2001 ve 2008 krizlerindeki azalmalar dışında artan bir seyir izlediği görülmektedir. Erkek ve kadın işsizlik oranlarının

benzer bir seyir izlediği ve 1994 ve 2001 kriz dönemleri sonrasında erkek işsizliğinin kadın işsizliğinin üzerine çıktığı, kadın işsizliğinin erkek işsizliğine göre daha fazla dalgalandığı ve çoğunlukla erkek işsizliğinden fazla olduğu görülmektedir. Ayrıca erkek ve kadın işsizliği arasındaki farkın son dönemlerde giderek açıldığı görülmektedir.

PPPKISIBASIHARC



Şekil 1. Kişi Başına Gelir ve İşsizlik Oranlarının Seyri

**Regresyon Analizi:** Bağımlı değişken ile bağımsız değişken ya da değişkenler arasındaki ilişkiyi, aralarında zorunlu bir neden-sonuç ilişkisi ortaya koymadan, ortaya koymak için regresyon analizi kullanılmaktadır. İyi bir regresyon modeli için gerekli varsayımlar; parametrelerin doğrusal olduğu, örnekleme sürecinde bağımsız değişken değerlerinin değişmediği, hata terimlerinin sıfır ortalamalı olduğu, aynı varyanslı olduğu, otokorelasyon olmadığı, parametre sayısından çok gözlem sayısının olduğu, her farklı bağımlı değişken değerinde bağımsız değişkenin farklı değerler aldığı, modelin doğru belirlendiği, çoklu doğrusallık olmadığı şeklindedir (Kutlar, 2005:13).

Denklemsel olarak;  $Y_t = \beta_0 + \beta_1 X_{1t} + \beta_2 X_{2t} + \dots + \beta_3 X_{3t} + \epsilon_t$  şeklinde gösterilmektedir. Denkleminde yer alan her bir katsayı yani  $\beta$  değeri kısmi regresyon katsayısı olarak adlandırılmakta ve katsayısı olduğu değişkendeki birimlik değişiminin bağımlı değişkene etkisini göstermektedir. Determinasyon katsayısı ( $R^2$ ); modelde kullanılan bağımsız değişken/değişkenlerin bağımlı değişkeni ne ölçüde açıkladığını göstermektedir. Regresyon analizinde kullanılan “En Küçük Kareler” (EKK) yöntemi hata terimlerinin karesinin toplamını minimize etmeyi amaçlamakta ve gerçek değerine en yakın, doğrusal, sapmasız ve varyansı en küçük olan parametrelerin tespit edildiği varsayılmaktadır. Modelin iyi bir model olması için; normal dağılımlı olması (Jarque-Berra istatistiği ile tespit edilmiştir) ve otokorelasyon (LM testi ile tespit edilmiştir) ve farklı varyans (White testi ile tespit edilmiştir) sorunlarına sahip olmaması gerekmektedir.

Bu çalışmadaki verilerle elde edilen regresyon denklemi;

$$\ln PPP = 9.11 + 0.12 \text{Kadını} - 0.06 \text{Erkeku}$$

$$t \text{ itatistiği } [53.37] \quad [7.07] \quad [-2.398]$$

$$R^2=0.69, \text{ Durbin-Watson(DW)}=0.45$$

Burada elde edilen parametreler istatistiki olarak anlamlıdır. Ancak DW istatistiği çok düşük ve LM test istatistiğine göre %1 önem seviyesinde otokorelasyon sorunu vardır. Yani bu iyi bir model değildir. Elde edilen parametreler istatistiki olarak anlamlı olsa bile ekonomik açıdan anlamlı değildir.

**Sahte Regresyon ve Birim Kök Sınaması:** Regresyon analizinde zaman serileri ile kurulan modelde sonuçların anlamlı olabilmesi için kullanılan seriler durağan olmalıdır. Serilerin durağan olmaması durumunda hesaplanan t, F ve  $R^2$  istatistikleri istatistiki olarak anlamlı olsa bile güvenilir değildir ve (Kutlar 2000, 12-14). Sahte regresyon olarak adlandırılan bu durumda; yüksek  $R^2$  (uyum iyiliği yüksek bir model), anlamlı t değerleri (anlamlı parametreler) olmasına rağmen Durbin-Watson istatistiği düşüktür (otokorelasyon vardır). Bu durumda yapılan değerlendirmeler ve bulgular ekonomik açıdan anlamlı olmadığı için serilerin durağan hale getirilmesi gerekmektedir (Granger ve Newbold, 1974). Serilerin durağan olup olmadığını belirlemek için birim kök sınaması yapılmaktadır. Sınamanın en yaygın yolu birim kök sınaması yapmaktır. Bu çalışmada da serilerin durağan olup olmadığını belirlemek için en sık başvurulan yöntemlerden Dickey-Fuller (ADF) ADF testi (Dickey ve Fuller, 1981), Augmented Akaike bilgi kriterine

göre 3 gecikme için uygulanmıştır. Tablo 2’de birim kök sınaması sonuçları yer almaktadır. Bu sonuçlara göre 3 seri de düzeyde durağan olmadığı için serilerin 1.farkı alınmış ve böylece durağan hale getirilmiştir.

**Tablo 2.** Birim Kök Sınaması Sonuçları

| Değişkenler     | Fark Değeri  |    | Model   |                 |                   |
|-----------------|--------------|----|---------|-----------------|-------------------|
|                 |              |    | Sabitli | Sabitli&Trendli | Sabitsiz&Trendsiz |
| LnPPP           | Düzyey       |    | 0.439   | -2.18           | 3.61              |
|                 | Birinci Fark |    | -5.94*  | -4.13**         | -4.15*            |
| Kadını          | Düzyey       |    | -0.81   | -3.09           | 0.32              |
|                 | Birinci Fark |    | -5.22*  | -4.77*          | -5.23*            |
| Erkeku          | Düzyey       |    | -2.13   | -2.64           | -0.03             |
|                 | Birinci Fark |    | -4.79*  | -4.70*          | -4.87*            |
| Kritik Değerler | Önem         | %1 | -3.67   | -4.30           | -2.64             |
|                 | Seviyesi     | %5 | -2.96   | -3.57           | -1.95             |

\*, %1 ve \*\*, %5 önem seviyesinde durağan olan değerleri göstermektedir.

Bütün seriler düzey değerinde bütün modeller için durağan değildir. Serileri durağanlaştırmak için birinci farkları alındığında (d) lnPPP serisi sabitli&trendli model için %5 önem seviyesinde; diğer modellerin hepsinde de serilerin %1 önem seviyesinde durağanlaştığı görülmektedir.

Durağanlaştırılmış serilerle model kurulduğunda elde edilen denklem;

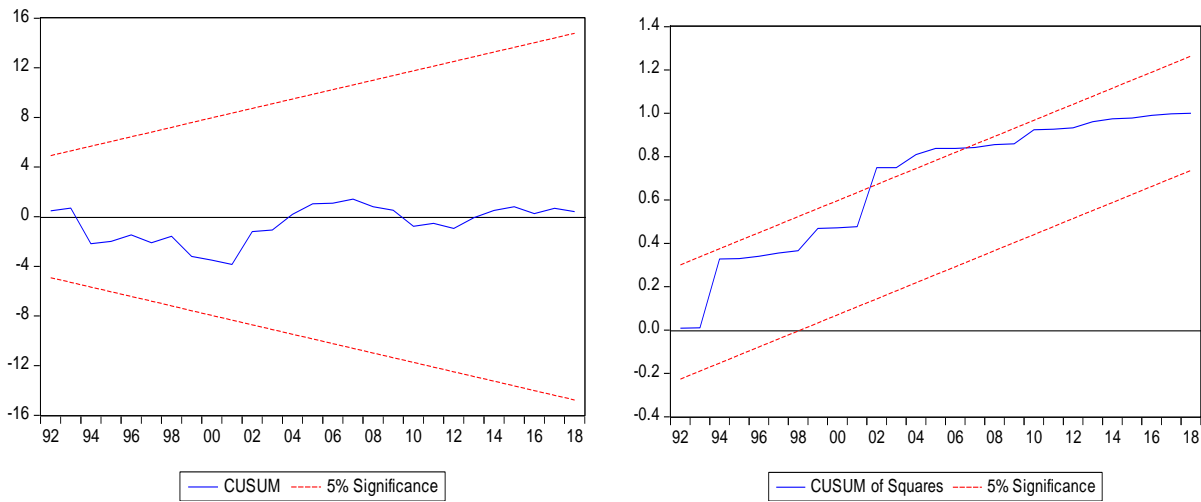
$$d\ln PPP = 0.03 + 0.02dKadını - 0.04dErkeku$$

$$t \text{ itatistiği } [5.35] \quad [2.92] \quad [-5.68]$$

$$R^2=0.54, \text{ Durbin-Watson(DW)}= 2.16,$$

LM prob:0.26, White test prob:0.71, Jarqua Berra prob:0.35,

**Yapısal Kırılma ve Kukla Değişkenle Düzeltmesi:** Kurulan regresyon modeli anlamlı ve iyi bir modeldir. Ancak serilerin kriz dönemlerinden etkilendiği bu dönemlerde seyrinin değişmesi ile anlaşılmaktadır. Yani modelde yapısal kırılma vardır. Bu durumda CUSUM ve CUSUM OF SQUARES (CUSUMSQ) testleri ile yapısal kırılmanın ve parametrelerin kararlı olup olmadığı test edilmektedir (Pesaran&Pesaran, :458).



**Şekil 2.** Parametrelerin Kararlılığına İlişkin CUSUM ve CUSUMSQ Testi

CUSUMSQ testi CUSUM testine göre daha etkindir. Burada da CUSUM testine göre yapısal kırılma gözükmezken, CUSUMSQ testine göre 2002-2006 dönemi arasında yapısal kırılma olduğu görülmektedir. Bu sebeple yapısal kırılmanın etkilerini ortadan kaldırmak için kukla değişken ilavesi yapılarak model tekrar kurulmuştur.

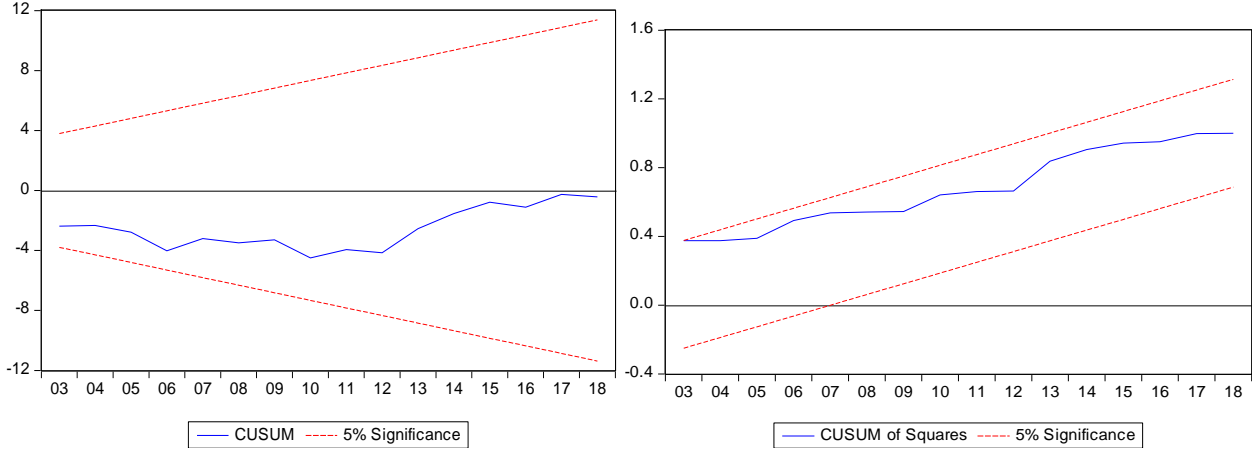
$$d\ln PPP = 0.03 + 0.02dKadını - 0.04dErkeku + 0.03kukla$$

$$t \text{ itatistiği } [5.35] \quad [2.92] \quad [-5.68] \quad [2.29]$$

$$R^2=0.60, \text{ Durbin-Watson(DW)}= 2.39,$$

LM prob:0.29, White test prob:0.92, Jarqua Berra prob:0.09

Elde edilen modelde kukla değişken anlamlı olduğu için modelde kullanılarak yapısal değişim kukla değişkenle düzeltilmiştir. Model normal dağılımlı, farklı varyans ve otokorelasyon sorunları olmayan bir modeldir.  $R^2$  değerine göre kadın ve erkek işsizliği kişi başına gelir düzeyini %60 oranında açıklamaktadır. Kadın işsizliği ile büyüme arasında pozitif ve anlamlı bir ilişki vardır. Kadın işsizliğindeki birimlik artış kişi başına geliri %2 artırmaktadır. Bu durum büyüme ve kadınların işgücüne katılımı arasındaki ters yönlü ilişkiye dayanan dünya sistemleri teorisi ile uyumludur. Erkek işsizliği ile büyüme arasında da ters yönlü ve anlamlı bir ilişki mevcuttur. Erkek işsizliğindeki birimlik azalış ise kişi başına geliri %4 artırmaktadır. Modelde kullanılmayan ancak kişi başına geliri etkileyen diğer değişkenlerdeki birimlik değişim ise kişi başına geliri aynı yönde %3 değiştirmektedir.



**Şekil 3.** Parametrelerin Kararlılığına İlişkin CUSUM ve CUSUMSQ Testi (Kukla Değişken İlavesi)

Kukla değişkenin anlamlı olması yapısal değişimlerin etkisinin giderilmesi için bu değişkenin gerekli olduğunu göstermektedir. CUSUM ve CUSUMSQ testleri de kukla değişken kullanıldığında parametrelerin kararlılığının sağlandığını göstermektedir.

**Değişkenler Arasındaki Nedensellik İlişkisi ve Ganger Nedenselliği:** Değişkenlerin kısa dönemli ilişkilerini ortaya koymak için Granger'in (1969) geliştirdiği Granger Nedensellik testi kullanılmıştır. Nedensellik testi yapılmadan önce optimal gecikme sayısı belirlenmiştir.

**Tablo 3.** Optimal Gecikme Uzunluğunun Belirlenmesi

| Lag | LogL      | LR        | FPE       | AIC       | SC        | HQ        |
|-----|-----------|-----------|-----------|-----------|-----------|-----------|
| 0   | -79.79968 | NA        | 0.005834  | 6.207384  | 6.399359  | 6.264468  |
| 1   | 4.135360  | 136.7830* | 3.87e-05* | 1.175159  | 2.135038* | 1.460581* |
| 2   | 11.64569  | 10.01378  | 7.94e-05  | 1.804023  | 3.531805  | 2.317783  |
| 3   | 35.46404  | 24.70051  | 5.66e-05  | 1.224886  | 3.720572  | 1.966984  |
| 4   | 59.30878  | 17.66277  | 5.44e-05  | 0.643794* | 3.907383  | 1.614230  |

LR, FPE, SC, HQ bilgi kriterlerine göre optimal gecikme sayısı 1 olarak belirlenmiştir. AIC bilgi kriterine göreyse optimal gecikme sayısı 4'tür. bu yüzden 1 gecikme için Granger nedenselliğine bakılmıştır. (4.gecikme için değişkenler arasında herhangi bir nedensellik ilişkisi bulunmamaktadır.)

**Tablo 4.** 1 Gecikme için Granger Nedensellik Analizi Sonuçları

| Sıfır Hipotezi                             | F İstatistiği | İhtimal Değeri | Karar    |
|--|---------------|----------------|----------|
| KADINU LNPPP'nin Granger nedeni değildir.  | 1.44412       | 0.2399         | Kabul    |
| LNPPP KADINU'nun Granger nedeni değildir.  | 8.83673       | 0.0061         | Red (%1) |
| ERKEKU LNPPP'nin Granger nedeni değildir.  | 4.04314       | 0.0544         | Red (%5) |
| LNPPP ERKEKU'nun Granger nedeni değildir.  | 0.49589       | 0.4873         | Kabul    |
| ERKEKU KADINU'nun Granger nedeni değildir. | 0.25265       | 0.6193         | Kabul    |
| KADINU ERKEKU'nun Granger nedeni değildir. | 0.00700       | 0.9339         | Kabul    |

Bir gecikme için elde edilen Granger nedensellik sınaması sonuçlarına göre %1 önem seviyesinde kişi başına gelirden kadın işsizliğine doğru tek yönlü bir nedensellik ilişkisi bulunmaktadır. Aynı zamanda %5



önem seviyesinde erkek işsizliğinden gelir düzeyine doğru da tek yönlü nedensellik ilişkisi bulunmaktadır. Erkek işsizliği %5 önemle gelirin; Gelir %1 önemle kadın işsizliğinin Granger nedenidir.

**Tablo 5.** Kalıntılar için Birim Kök Sınaması

| Değişkenler      | Fark Değeri      | Model   |                 |                   |
|------------------|------------------|---------|-----------------|-------------------|
|                  |                  | Sabitli | Sabitli&Trendli | Sabitsiz&Trendsiz |
| Regresyonkalıntı | Düzyey           | -6.34*  | -6.23*          | -6.46*            |
| Kritik Değerler  | Önem Seviyesi %1 | -3.68   | -4.31           | -2.65             |

Regresyondan elde edilen kalıntılar durağan olduğu için modelde kullanılan bu değişkenlerin eşbütünlük olduğu yani uzun dönemde birlikte dengeye geldikleri kabul edilmektedir.

#### 4. SONUÇ VE ÖNERİLER

Ekonomik büyüme ülkelerin temel hedeflerindedir. Ekonomi politikaları belirlenirken genellikle daha yüksek büyümeyi hedefleyen, üretim kapasitesindeki artışı temel alan politikalar tercih edilmektedir. Kalkınma, büyümeyi içeren ve büyüme dışında birçok değişkenle de ilişkili olduğundan daha kapsamlı ve refahın tespitinde daha önemli bir kriterdir. Büyüme üretim artışını gösterirken, kalkınma bu üretim artışının bireylerin refahını ne kadar etkilediğini göstermektedir. İstihdam ya da işsizlik ile büyüme ve kalkınma arasındaki ilişki her iki amaç için de kaynakların tam ve etkin kullanılması gerekliliğini ortaya koymaktadır.

Üretim sürecinde tam istihdam hedeflenirken, kadın ve erkek ayrımı yapılmadan her birey ekonomik birer kaynak olarak değerlendirilerek, cinsiyet eşitliği esasına göre politikalar belirlenmelidir. Cinsiyetler arasında eşitliğin olması kadınların ve erkeklerin refah düzeyini farklı şekilde etkilemektedir. Eşitliğin sağlanması, ikincil konumda olan kadın için bir refah artışı anlamına gelirken, öncelikli konumda olan erkek için refah kaybı olarak nitelendirilebilmektedir. Esas olan, bir ekonomik kaynak niteliğindeki kadın emeğinin üretim dışında tutulmasının toplumsal anlamda refah kaybı olmasıdır. Kadınların işgücüne katılması istatistiksel olarak işsizlik oranlarını artırsa da yoksulluğun azalması, sürdürülebilir büyüme-kalkınma sağlanması ve birçok pozitif toplumsal etkiyle refah artışına yol açmaktadır. Ayrıca kadınların işgücüne katılması durumunda artan işsizliğin çözümü kadınların işgücü piyasası dışında tutulması değil, artan işgücüne istihdam olanağı sağlayabilecek üretim alanlarının ortaya çıkarılmasıdır. Bu sayede cinsiyet eşitliği sağlanırken her iki cinsiyet açısından da refah artışı gerçekleşmiş olacaktır. Kar amaçlı üretim faaliyetlerinde kadınların istihdam edilebilmesi için daha nitelikli olması gerekmektedir. Bu da eğitimin ve eğitim kalitesinin iyileştirilmesi ile mümkündür.

UNDP cinsiyet eşitliğini de esas alan küresel kalkınma hedefleri doğrultusunda politikalar belirlemiş olsa da hala cinsiyetler arasındaki uçurum kapanmamıştır. Türkiye’de özellikle ekonomik ve siyasi katılım açısından cinsiyetler arası uçurum oldukça önemli boyuttadır. Kalkınma hedeflerinin tutturulabilmesi için kadınların, özellikle ekonomiye ve siyasete katılımını artırıcı politikalar belirlenmelidir. Kadınların istihdamına ve toplumsal cinsiyet eşitliğine yönelik hedeflere kalkınma planlarında daha fazla yer verilmeli ve uygulanmasına daha fazla önem verilmelidir. Ayrıca toplumsal cinsiyet eşitliğinin sağlanması için eşitsizliğe yol açan yasal düzenlemelerin değiştirilmesi gerekmektedir.

Bu çalışmada elde edilen; erkek işsizliğinin büyümeyi negatif, kadın işsizliğinin pozitif etkilemesi klasik görüşe ve dünya sistemleri teorisine dayanmaktadır. Genel olarak üretim faaliyetleri erkekler tarafından üstlenilmekte kadınlar istihdam edilse de nitelik gerektirmeyen işlerde ya da ücretsiz aile işçisi olarak istihdam edilmektedir. Bu da kadın istihdamının, büyümeyi, erkek istihdamı kadar etkilememesine sebep olmaktadır. Klasik anlayış kadınların niteliği gereği kadın istihdamının optimal olmadığını savunmaktadır. Kadınlar erkeklere göre daha düşük eğitime ve deneyime sahip olduğu sürece verimli bir şekilde üretime katılamayacaktır. Bu sebeple hem eğitim düzeyi iyileşmeli hem de iş deneyimi kazanması sağlanmalıdır. Eğitim ve deneyimle nitelikli hale gelen kadınlar üretime de katkı sağlayacak ve uzun vadede toplumsal refahın da artmasını sağlayacaktır.

Çalışmada elde edilen gelirin kadın işsizliğinin ve erkek işsizliğinin de gelirin nedeni olması şeklindeki bulgular birbiriyle uyumludur. Toplumsal ve ekonomik yapı gereği büyüme daha çok erkek istihdamına bağlıdır. Erkeklerin sağladığı üretim artışı ile kişisel gelirin artması mevcut düzende kadınların işgücü piyasasından çekilmesine yol açmaktadır. Kadınların iş hayatında karşılaştığı sorunlar ve yeniden üretim faaliyetlerinin kadın tarafından gerçekleştirilmeye devam etmesine bağlı olarak iş hayatına girmesiyle artan yükümlülükleri, gelir düzeyi arttığında işsizliği tercih etmesine yol açmaktadır. Bazen de aile reisi

tarafından geçimi sağlandığı için çalışması engellenmektedir. Kadın işsizliği, erkek işsizliği ve gelir uzun dönemde birlikte dengelenmektedir. Kadınların iş hayatındaki sorunları ve yeniden üretim faaliyetlerindeki sorumluluğu değişmediği sürece işgücüne yeterince katılması ve optimal üretim seviyesinin elde edilmesi mümkün değildir. Bu değişim de toplumsal yapının, algıların, bilincin değişmesiyle yani eğitimle mümkündür.

Kadın istihdamının büyümeye katkı sağlamadığı varsayılsa bile kalkınmanın ve gelişmiş bir ülke olmanın yolu cinsiyetler arasındaki her türlü eşitsizliğin kaldırılmasından geçmektedir.

#### KAYNAKÇA

Acar Savran, G. & Tura Demiryontan, N. (2016). Kadının Görünmeyen Emeği, Yordam Kitap Basın ve Yayın Tic.Ltd.Şti., İstanbul.

Barışık, S., Çevik, E. İ. & Kırcı Çevik, N. (2010), “Türkiye’de Okun Yasası, Asimetri İlişkisi ve İstihdam Yaratmayan Büyüme: Markov-Switching Yaklaşımı”, Maliye Dergisi, No. 159, ss. 88-102.

Blau, F. D.; Ferber, M. A. & Winkler, A.E. (2006). The Economics of Women, Men, and Work, Pearson Prentice Hall, Fifth Edition, New Jersey.

Demirgil, H. (2010). “Okun Yasası’nın Türkiye için Geçerliliğine Dair Ampirik Bir Çalışma”, Alanya İşletme Fakültesi Dergisi, 2/2, ss. 139-151.

Dickey, D. & Fuller, W. A.(1981). “Likelihood Ratio Statistics for Autoregressive Time Series with A Unit Root”. Econometrica, 49(4):1057-1072.

Garcia, B. (2002). “Introduction: Women, Poverty, and Demographic Change in Developing Countries” (Ed.Brigida Garcia), Women, Poverty, and Demographic Change, ss.1-17, Oxford University Press, New York.

Gilman, C. P. (2007). Woman and Economics, Cosimo, New York.

Göçer, İ. (2015). “Okun Yasası:Türkiye Üzerine Bir Uygulama”, Uluslararası Ekonomik Araştırmalar Dergisi, Yıl:1, Cilt:1, Sayı:1.

Granger W.J. C.( 1969). “Investigating Causal Relations by Econometric Models and Cross Spectral Methods”. Econometrica, Vol:37, No:3, 424-438.

Granger W.J. C. & Newbold W. (1974). “Spurious Regressions in Econometrics”, Journal of Econometrics, Vol:2, 111-120.

Hüsnüoğlu, N., (2019). “Gelişmiş ve Gelişmekte Olan Ülkelerde Kadınların İşgücüne Katılım Oranını Etkileyen Faktörler”, (Ed. Reyhan Ayşe Wolf vd), Kadın Çalışmalarında Güncel Konular: ss. 389-402, Eğitim Yayınevi, Konya.

İşler, R. & Şentürk, C. (2017). “Tarihsel Açından Uluslararası Kurum/Kuruluşlarda “Ekonomik Kalkınma” ve “Kadın” İlişkisi Üzerine Bir Değerlendirme”, Mehmet Akif Ersoy Üniversitesi, Sosyal Bilimler Enstitüsü Dergisi, Cilt:9, Sayı:22, ss. 375-388.

Kaldırımcı, N. (1994). “İktisadi Organizasyonlarda Kadın İşgücünün Verimliliği”. Erciyes Üniversitesi Sosyal Bilimler Enstitüsü Dergisi, 1 / 5.

Kutlar, A. (2000). Ekonometrik Zaman Serileri, Gazi Kitabevi, Ankara.

Kutlar, A. (2005). Uygulamalı Ekonometri, Nobel Yayın Dağıtım, Ankara.

Okun, A.M. (1962). “Potential GNP: Its Measurement and Significance.” Reprinted as Cowles Foundation Paper, 190.

Özkaplan, N. & Serdaroğlu, U. (2010). “İktisat ve Toplumsal Cinsiyet”, (Ed. Ufuk Serdaroğlu), Efil Yayınevi, Ankara.

Pesaran, B., & Pesaran, M. H.(2009). Time Series Econometrics: Using Microft 5.0, Oxford University Press, New York.

Taban, S. (2016). İktisadi Büyüme, Ekin BasınYayın Dağıtım, Bursa.



Uras, Ö. (2016). “Türkiye Ekonomisindeki İstihdamsız Büyümenin Ekonometrik Analizi”, İstanbul Üniversitesi, İktisat Fakültesi, Ekonometri ve İstatistik Dergisi, Sayı:24: 94-108.

Yıldırım, K. & Karaman D. (2003). Makroekonomi, Eğitim, Sağlık ve Bilimsel Araştırma Çalışmaları Vakfı, Eskişehir.

Yılmaz, Z. & Zoğal, Y. (2015). “Kadının İşgücüne Katılımının Tarihsel Gelişimi ve Kadın İstihdamını Etkileyen Faktörler: Türkiye ve Avrupa Örneği, EconWorld2015, 18-20 Ağustos 2015, IRES, Torino.

Yüksel, S. & Oktar, S. (2017). “Okun Yasasının Farklı gelişme Düzeyindeki Ülkelere İlişkin Ekonometrik Analizi”, Marmara Üniversitesi, İktisadi ve İdari Bilimler Dergisi, Cilt:39, Sayı:I, ss. 323-332.

OECD, Organization for Economic Co-operation and Development, <https://stats.oecd.org>

TÜİK, Türkiye İstatistik Kurumu, <http://www.tuik.gov.tr>

UNDP, United Nations Development Programme, <http://www.tr.undp.org>

WEF, World Economic Forum, <https://www.weforum.org>

