



International
SOCIAL SCIENCES
STUDIES JOURNAL



SSSjournal (ISSN:2587-1587)

Economics and Administration, Tourism and Tourism Management, History, Culture, Religion, Psychology, Sociology, Fine Arts, Engineering, Architecture, Language, Literature, Educational Sciences, Pedagogy & Other Disciplines in Social Sciences

Vol:5, Issue:35
sssjournal.com

pp.2739-2748
ISSN:2587-1587

2019
sssjournal.info@gmail.com

Article Arrival Date (Makale Geliş Tarihi) 30/03/2019 | The Published Rel. Date (Makale Yayın Kabul Tarihi) 31/05/2019
Published Date (Makale Yayın Tarihi) 31.05.2019

KUZEY MEZOPOTAMYA'DA YOUNGER DRYAS DÖNEMİN İNSAN YAŞAMINA ETKİLERİ

THE EFFECTS OF YOUNGER DRYAS PERIOD ON HUMAN LIFE IN NORTH MESOPOTAMIA

Prof. Dr. Okşan BAŞOĞLU

Ankara Hacı Bayram Veli Üniversitesi, Arkeoloji Bölümü Öğretim Üyesi, Ankara/TÜRKİYE

Mevlude SEVGİN

Ankara Hacı Bayram Veli Üniversitesi, Lisans Üstü Eğitim Enstitüsü, Yüksek Lisans Öğrencisi, Ankara/TÜRKİYE



Article Type : Research Article/ Araştırma Makalesi

Doi Number : <http://dx.doi.org/10.26449/sss.1512>

Reference : Başoğlu, O. & Sevgin, M. (2019). "Kuzey Mezopotamya'da Younger Dryas Dönemin İnsan Yaşamına Etkileri", International Social Sciences Studies Journal, 5(35):2739-2748.

ÖZ

Bu tez günümüzden önce yaklaşık 11700 ila 10500 yıl öncesinde insanoğlunun Epi-paleolitik Dönem avcı-toplayıcı/konar-göçer yaşam tarzından üretim ekonomisine dayalı Neolitik Döneme geçişe sebep olduğu düşünülen iklimsel ve çevresel koşulları incelemektedir. Çalışmamız Kuzey Mezopotamya Bölgesi'nde (Kuzey Suriye, Kuzey Irak ve Güneydoğu Anadolu) Çanak Çömleksiz Neolitik Döneme tarihlenen merkezlerin yerleşim karakterleri, mimarileri, gündelik yaşamı yansıtan bulguları, Arkeo-botanik ve Arkeo-zoolojik verileri esas alarak incelemektedir. Kuzey Mezopotamya bölgesindeki yerleşik avcı-toplayıcı topluluklarının gündelik yaşamları ve besin ekonomileri hakkında bilgi edindiğimiz arkeolojik kültür materyalleri temel alınarak değerlendirilmeye çalışılmıştır. Çalışmamızın sonucu olarak Neolitik Döneme geçişte gerçekleşen Genç Kuruluk (Younger Dryas) iklimsel krizi döneminde besin ekonomisini oluşturan bitkisel ve hayvansal verilerde azalma olduğu görülmüştür. Bu durum insanların yaşamsal kaynakları koruyarak ya da müdahale ederek tüketmelerine neden olmuştur. Görece ani gerçekleşen iklime bağlı değişen çevresel koşullara karşı verdikleri bu mücadele ve hayatta kalma çabaları Sosyo-ekonomik ve Kültürel yaşamlarında değişim ve dönüşümün tetikleyicisi olmuştur.

Anahtar Kelimeler: Genç Kuruluk, PPN, Epi-paleolitik, Kuzey Mezopotamya

ABSTRACT

This thesis examines the climatic and environmental conditions, which are thought to have led to the transition from the Epi-paleolithic Age hunter-gatherer / roost-nomadic lifestyle to the Neolithic Period, from around 11700 to 10500 years ago. Our study examines the characteristics of the settlements, architectures and findings that reflect the daily life in the North Mesopotamian Region (Northern Syria, Northern Iraq and Southeast Anatolia) from the Aceramic Neolithic Period. It is tried to be evaluated on the basis of archaeological culture materials that we learn about daily life and nutritional economies of settled hunter-gatherer communities in Northern Mesopotamia region. As a result of our study, it has been observed that there is a decrease in plant and animal data forming nutrient economy during the Younger Dryas climate crisis during the transition to Neolithic period. This situation caused people to consume or save by consuming vital resources. This struggle against the relatively sudden climate and their survival efforts have been the triggers of change and transformation in their socio-economic and cultural life.

Key Words: Younger Dryas, PPN, Epi-Paleolitik, North Mesopotamia

1. GİRİŞ

Çalışmamız insanlık tarihi açısından en önemli dönüşümlerden biri olan Neolitik Dönem (Neolitik Devrim) yaşam şartlarının oluşmasında, bu döneme zemin hazırlayan Younger Dryas Dönem (GÖ 11.700-10.500/300 arası) iklimsel değişimi ve buna bağlı olarak değişen çevre koşullarının insan topluluklarının günlük yaşam tarzlarını büyük ölçüde nasıl etkilediğini ve değişen yaşam modellerini kapsamaktadır. İnsanlık tarihinin büyük bölümünü oluşturan avcı-toplayıcı ve konar-göçer yaşam modeli, yaklaşık 18.000 yıl önce kısmen değişmeye başlamıştır. Büyük çapta ve görece ani gerçekleşen iklim dalgalanmaları ve buna bağlı olarak değişen çevre koşullarına uyum sağlamak durumunda kalan insan topluluklarının yaşam biçimleri köklü bir değişime uğramıştır. Bu dönüşüm gündelik yaşam içinde besin elde etme yöntemleri, barınma şekilleri ile simgesel dünyalarındaki farklılıklar ile kendini göstermekle birlikte Epi-paleolitik ve Neolitik Dönem olarak kültürel evrelere ayrılmaktadır. Çalışmamızın ana konusunu oluşturan bu dönüşüm sürecinin tarihsel aralığı, iklimsel özelliği, bölgesel düzeydeki farklılıkları ve etkilediği insan yerleşimleri genel olarak değerlendirilmiştir. 1960'lerden itibaren değişmeye başlayan arkeolojik yaklaşım ve varsayımların inter-disipliner çalışma yöntemleri ile yeniden şekillenen bir disiplin olarak kabul edilmesine bağlı olarak farklı bir bakış açısı kazandırmak hedeflenmiştir. Bu amaçla kültür materyaline dayalı yapılan Arkeoloji, Paleoiklim, Jeoloji, Arkeobotanik, Zooloji ve Antropoloji gibi disiplinlerin yöntemlerini kullanan kapsamlı çalışmalar, kazı ve yüzey araştırmaları esas alınarak değerlendirilmektedir.

Çalışmamızın zamansal aralığı olarak Younger Dryas (Genç Kuruluk) iklimsel kriz nedeniyle söz konusu dönem insanların sosyo-ekonomik ve kültürel yaşamlarına dair izlerin görülebildiği Geç Epi-Paleolitik Dönemden Çanak Çömleksiz Neolitik (PPN) döneme kadar yayılım gösteren yaklaşık 1000 ila 1500 yıllık bir süreyi kapsamaktadır. Dünyanın farklı bölgelerinde tarihsel olarak değişebilen Younger Dryas iklimsel dönemi, Kuzey Mezopotamya bölgesinde kabaca GÖ 11700 ila 10500 yılları arasına denk gelmektedir. Bu tarihsel aşama insanlık tarihi açısından dönüm noktası olarak değerlendirilen tarım faaliyetlerini gerçekleştirdikleri üretime dayalı yaşam biçimleri, sosyal farklılaşmanın ve yüksek düzeyde organizasyonun yerleşmeye başladığı dönem olması bakımından önem taşımaktadır. Birçok yeniliğin ve dönüşümün gözlemlendiği Neolitik Döneme geçişteki itici unsurların anlaşılması söz konusu aşamanın arkeolojik kültür materyalleri, yerleşim sistemleri ve simgesel dünyanın izlerini taşıyan bulguların değerlendirilmesi, insanoğlunun günümüz modern yaşamına kadar olan dönüşümünün anlaşılması açısından dönüm noktalarından birini oluşturmaktadır.

Kuzey Mezopotamya bölgesinde yapılan kazı ve yüzey araştırmaları ve bu çalışmaları sürdüren araştırmacıların yaklaşımları, yorumları ve önerileri ile genel anlamda kuramsal çerçevenin belli bir sistem üzerinden takip edilmesi insanlık tarihi açısından bu dönüşümün anlaşılmasına katkıda bulunmaktadır. Özellikle Güneydoğu Anadolu Bölgesi içinde yer alan ve son zamanlarda artan kazılar, yüzey araştırmaları ve Arkeometrik çalışmaları da kapsayan çalışma raporları ve bağlı yayınlar üretime dayalı kültür olan Neolitik Dönem'in anlaşılmasını sağlamaktadır. Epi-paleolitik dönemden Neolitiğe geçişin ana tanımlayıcısı olan insan topluluklarının gündelik yaşamlarını yansıtan, arkeolojik kültür materyalleri üzerinden değişen yaşam biçimlerinin değerlendirilmesi amaçlı paleo-iklimsel verilerin yanında yerleşimlerin konumları, biçimleri ve işlevleri, elde edilen buluntuların analizleri ile değişen çevre koşulları birlikte değerlendirilmiştir.

2. KUZEY MEZOPOTAMYA COĞRAFI ALAN VE EKOLOJİSİ

Kuzey Mezopotamya coğrafyasında Epi-paleolitik'den Neolitik'e geçişin Younger Dryas Dönemde iklimsel ve çevresel koşulları, bu dönem yaşayan insan toplulukların yaşadığı merkezler ile buralarda yapılan araştırmaların tarihçeleri ve konuya ilişkin kuramlar ve söz konusu merkezdeki insan faaliyetlerini yansıtan kültür materyallerinin arkeolojik ve antropolojik açıdan değerlendirilmesi insanlık tarihinin gelişim evrelerinin anlaşılması açısından önem taşımaktadır.

Günümüzde daha ziyade kültürel bir coğrafyayı tanımlayan Mezopotamya Bölgesi genel hatlarıyla kuzeyde Toroslar'ın eteklerinden başlayıp güneyde Basra Körfezine, doğuda Zagros Dağları ile

batıda Filistin ve Lübnan Dağlarına kadar yayılan ekolojik açıdan çeşitlilik barındıran çok yönlü bir bölgeyi tanımlamaktadır (Tekin, 2017: 13, Köroğlu, 2006: 12-13). Kuzey Mezopotamya coğrafyası ekolojik ve çevresel karakteri açısından çeşitlenmekle birlikte genel olarak Fırat ve Dicle Nehirlerinin şekillendirdiği bir coğrafyadır. Toroslar, Zagroslar ve Akdeniz kıyıları boyunca uzanan ormanlık ve yarı ormanlık alanları, alçak düzlük alanları, nehirlerin oluşturduğu alüvyal dolgular ile yıllık yağış miktarının 250-600 mm çizgisinde oluşu sayesinde özellikle de Son Buzul Dönemi sonrasında ılımanlaşan iklimin etkileriyle Epi-paleolitik Dönem insan toplulukları için oldukça elverişli bir ortam oluşmaya başlamıştır. Yapılan Arkeobotanik ve Palinolojik çalışmalar Kuzey Mezopotamya bölgesinin nehir kenarlarının günümüze kıyasla daha yeşillikli olduğunu iç kısımlardaki bozkır alanlarının da kuru tarıma elverişli olduğunu göstermiştir. Tüm bunlar göz önünde bulundurulduğunda ilk yerleşik köy toplulukların yaşam tarzlarındaki değişimin bölgenin çevresel koşullarına paralel olarak şekillendiğini ve değişmeye başladığını açıklar niteliktedir (Harmanşah, 2013: 56).

3. YOUNGER DRYAS DÖNEM İLE ÖNCESİNDEKİ İKLİM VE ÇEVRE KOŞULLARI

3.1. Pleistosen-Holosen Geçiş ve Son Buzul Evresi Süreçleri

Pleistosen dönem yaklaşık 2,5 milyon yıl önce başlamış ve küresel anlamda buzul ve buzul arası dönemlerin etkilediği başlıca değişimleri ile karakterize edilen bir süreçtir. Pleistosen ve Holosen olarak iki ayrı aşamayı barındıran “Kuvaterner” süreci genel olarak buzul ve buzul arası dönemlerden oluşmanın yanında 100.000’lerce yıllık sıcaklık değişim ve dalgalanma kayıtları elde edilmesini sağlamıştır. Kuvaterner devrinin en büyük soğuma yaşadığı Pleistosen Dönem içinde meydana gelen buzullaşma olayları, görece kısa dönem aralıkları ile ılıman iklim koşullarının kesintiye uğramasına neden olmuş, buzul ve buzul arası dönemler olarak özellikle de kuzey yarımkürede farklı yer, zaman ve şiddetle gerçekleşmiştir (M. A. Sarıkaya, 2012: 45). Buzul çağ olarak tanımlanan Pleistosen Dönem, insanlığın Paleolitik Çağlarının da yaşandığı buzul ve buzul arası evrelerden oluşmaktadır. Kuvaterner Devrin ikinci evresi olan Holosen Dönem, günümüz iklim koşullarına yakın iklimsel olayların yaşandığı ve insanın kültürel anlamda sıçrama yaptığı Neolitik Dönem’in başladığı evredir. Halen içinde bulunduğumuz, buzul arası sıcak aşama olan Holosen dönem yaklaşık 11.500 yıl önceye tarihlenmektedir (Sarıkaya, 2012: 47-48, Rosen, 2007: 44).

Son Buzul Dönemi süreçlerinde Anadolu ve Kuzey Mezopotamya coğrafyası genel ortalama 4 ila 5⁰ daha soğuk olmakla birlikte yıllık ortalama yağış miktarının ise günümüzden daha fazla olduğu görülmektedir. Kuzey Mezopotamya coğrafyasında Son Buzul Dönemde insanların yaşamlarını rahatlıkla sürdürmelerine imkan vermeyecek olumsuz iklimsel koşullara karşın buzul dönemi sonrasında yerleşmeye başlayan ılıman iklimin etkisiyle insan gruplarının izlerinin görülmeye başladığı saptanmıştır (Özçelik, 2015). Pleistosen-Holosen iklim geçişi, güneydoğu dağ etekleri ile düzlük arazilerinden Kuzey Suriye’ye kadar uzanan alanlarda oldukça iyi bir biçimde kayda geçirilmiştir. Abu Hureyra, iklimsel değişimlerin Kuzey Suriye avcı-toplayıcıların geçim faaliyetleri üzerindeki muhtemel etkisine genel bir bakış sunmaktadır (Hillman ve diğ. 1989).

3.2. Younger Dryas İklimsel Dönem Özellikleri

Younger Dryas Dönem ilk olarak Avrupa’da bulunan büyük bitki fosillerinden tanımlanmıştır. Son Henrich Dönemi olarak da adlandırılan bu döneme, bir çeşit Alpin-Tundra çiçeği olan “*dryas octopetala*”dan esinlenerek Younger Dryas (Genç Kuruluk) tanımlaması yapılmıştır. Geç Buzul dönemi ısınma aşamasından sonra soğuk, kuru ve ağaçlanmanın azalmasına dönüşüm olmaya başlamıştır. Avrupa’dan elde edilen ve bu soğuk ve kuru aşamayı gösteren polen analizleri, Asya’nın bazı alanlarında, kuzey ile güney Amerika ve Afrika’dan da tespit edilmiştir (Roberts, 1998: 71-75). Elbette bütün verilere sahip olmasak da Younger Dryas dönemin, geniş alanlarda tespit edilen bitkiler, Yakındoğu’daki su kaynakları ve çevresel faktörler üzerinde etkisi olan soğuma durumu olmuş, sıra dışı ve ani düşük derecelere neden olmuştur. Bu ısınmaya başlayan çevreden geri dönüş, başta büyük oranda floral değişim, çevresel dönüşümler ve su olaylarını

benzer şekilde etkileyen Holosen Dönemin hazırlayıcısı olmuştur. Tüm bu kanıtlar ekolojik çevre koşullarını kısaca özetlememizi sağlamaktadır (Rosen, 2007: 44-45).

Yaklaşık 1000 ila 1500 yıl süren Younger Dryas ile başlayan daha kuru ve düşük sıcaklık, avcı-toplayıcıların geçim faaliyetlerini sınırlı bir alanda sekteye uğratmış olabilir. Bu dönemde, yabani tahıl toplayıcılığı en önemli geçim faaliyeti olarak görülmekteydi. Ghap vadisinden alınan polinolojik delillere de yansıyan Erken Holosen'e ait ılık ve nemli iklim koşulları bölgedeki orman örtüsünün oldukça zengin olduğunu ortaya çıkarmaktadır (Yakar, 2014: s. 41, Van Zeist, V. Bottema 1982). Bu bereketli çevre, ilk tarihöncesi köylerin çoğunun neden Ergani Ovası'nın, Urfa ve Gaziantep platolarının ve Fırat Vadisi'nin de içinde olduğu Dicle Havzası gibi alanlarda kurulduğunu açıklamaktadır. Ancak, Orta Fırat Vadisi'nde ya da Harran Ovası Balikh Vadisi'nde keşfedilen tarihöncesi köy yerleşimlerinin sayısı Kuzey Suriye'deki yerleşim sayısından azdır (Yakar, 2014: 40-42). Polen analiz ile yapılan Paleoiklim çalışmaları ağırlıklı Levant ve Filistin bölgelerinde yapılmış olmasına rağmen batı İran ve Türkiye'nin başlıca göllerinin çökellerinden elde edilen veriler de Yakındoğu'nun Son Buzul Çağı ve Holosen öncesi iklimsel durumuna ışık tutmuştur (Moore ve Hillman, 1992). Özellikle insan yaşamını önemli ölçüde şekillendiren çevresel faktörlerin başında gelen doğal kaynakların Holosen öncesi dönemde oldukça sınırlı olduğunu ortaya koymuştur. Paleoiklimsel kanıtlar Doğu Toroslar'ın güneyi, Kuzey Suriye ve Zagroslar'ın batısını oluşturan bölgenin MÖ.13,000'den sonraları kurak ve soğuk olduğunu ortaya koymuştur (Van Zeist ve Bottema, 1982).

4. KUZEY MEZOPOTAMYA NEOLİTİK DÖNEM GEÇİŞTEKİ KÜLTÜREL VE ÇEVRESEL ORTAM

Yakındoğu, coğrafi ve çevresel açıdan çok çeşitli karakteristik özellikler göstermekle birlikte özellikle buzul sonrası ılımanlaşmaya başlayan iklim, yer yer bozkırların, dağlık alanların eteklerinde yoğunlaşan ormanlık bölümlerin, alüvyonlu ovaların, kurak ya da yarı kurak steplerin hakim olmasını sağlamıştır. Bu değişmeye başlayan çevresel koşullar burada yaşamlarını sürdüren avcı-toplayıcı grupların günlük hayatlarını sürdürmelerine olanak sağlamış, hareketli yaşam tarzlarının sonucunda mağara, kaya altı sığınakları ve geçici kamp alanları çoğunlukla ikamet ettikleri alanları oluşturmuştur (Özdoğan, 2010).

En temel kaygı olan hayatta kalmak noktasında insanoğlunun yaklaşık 2 milyon yıldan fazla süre benimsediği yaşam modeli "avcılık-toplayıcılık" olmuştur. Bu yaşam modeli, ilk olarak Yakındoğu coğrafyasında yaklaşık 12/11-10 bin yıl önce bildiğimiz anlamda gerçek besin üretim aşaması olan Neolitik Dönem'e kadar devam etmiştir. Paleolitik Dönem ile Neolitik Dönem arasındaki dönemde yaşayan insan toplulukları "uzman avcı-toplayıcı ve konar-göçer yaşam" biçimleri benimsemişler ki bir bakıma iklim ve çevre koşullarına adaptasyon olarak yorumlanabilecek daha komplike bir yaşam ve geçim süreci olarak tanımlanmaktadır.

Hayvansal besin kaynakları insanoğlunun yaşam biçimi ve besin ekonomisi hakkında bize bilgi vermesinin yanında özellikle Epi-paleolitik dönem topluluklarının hafife alınmayacak derecede bitkisel besinlerle de yaşamları sürdürdüğüne dair kanıtların bolluğudur. Braidwood'un "Bereketli Hilal" (Şekil 1.) olarak tanımladığı ve konumuz olan coğrafya tarımın ve erken bitki evcilleştirmenin çekirdek bölgesi olması floral çalışmaların önemini ortaya koymuştur. Paleolitik dönemlerden beri insanoğlunun avcılığın yanı sıra belki de daha yoğun biçimde yaptıkları toplayıcılık faaliyetleri besin ekonomilerini sürdürmelerini sağlamış ki bu durum çevre ve bitkisel kaynaklarla içli dışlı olduklarını göstermektedir (Ponting, 2007: 23-25).

Kuzey Avrupa kültürleri aynı süreçte buzul etkilerinden dolayı daha çok avcılıkla yaşamlarını sürdürürken Yakındoğu'nun ılıman iklimi bitki çeşitliliği açısından oldukça verimli olmakla birlikte hayvan çeşitliliğini de desteklemiş, bu durum avcılığın yanında yoğunlukla toplayıcılık yapılmasını sağlamıştır. Yakındoğu coğrafyasında kazı ve yüzey araştırmaları bu durumu destekleyen bulgular vermektedir. Arkeobotanik ve Arkeozoolojik çalışmalar sonucunda bu dönem insanının bölgeden bölgeye değişen diyetlerinin olduğunu göstermekte, kimi yerde koyun-keçi kimi yerde de ceylan avcılığı izlerinin yoğun olduğunu göstermiştir. Seçilen hayvan türlerinin

kısmen daha kolay avlanabilen, genelde et potansiyelinin yüksek ve baskın türler olmaması bu dönem avcılarının uzman avcılar olarak tanımlanmasını sağlamıştır (Kartal, 2009: 22). Bu duruma örnek olarak keçi ve koyunun yoğun görüldüğü Türkiye'deki Öküzini Mağarası ve ceylan avcılığının baskın olduğu Suriye'deki Abu Hureyra yerleşimleri gösterilebilir. Ayrıca bu faunal yoğunluk çalışmaları Epi-paleolitik insan topluluklarının hangi türlerde uzmanlaştıklarının yanı sıra yerleşimin olduğu coğrafyadaki faunal dağılım ile yoğunluğu vermesi açısından da oldukça önem taşımaktadır (Moore, Hillman and Legge, 2000: 430-432).

Avcı-toplayıcı geçim tarzını salt konar-göçer yaşam modeline bağlamak tartışmalı bir konu olmakla birlikte özellikle Hallan Çemi ve Suriye'de Fırat Nehri kenarındaki Abu Hureyra yerleşimlerinde yapılan kazılar sonucunda avcılık ve toplayıcılık faaliyetlerinin sürekli iskan yerlerinde de yapılmış olduğunu kanıtlar niteliktedir. Hallan Çemi kazıları sonucunda 11 bin yıl önce ekonominin temelinde hala avcılık ve toplayıcılığın olması, Yakın Doğu'da besin üretimi ile yerleşik yaşamın orta çıktığı kuramının yeniden sorgulanması gerektiğini vurgulamaktadır (Akkermans and Schwartz 2003: 14-16, Rosenberg, 2007: 3-5). Abu Hureyra yerleşimi de benzer şekilde 11.500 yıl öncesine tarihlenen 1A tabası da bütün bir yıl iskan izleri taşımakta ve avcı-toplayıcı geçim ekonomisini işaret etmektedir. Abu Hureyra yerleşimi sezonluk olarak farklı ekonomik modeller sergilemiş, ceylan, yaban eşeği, tavşan ve yaban koyunu avcılığını mevsimsel olarak avlamanın yanında toplayıcılık yapmışlar kış aylarında ise depoladıkları besinleri tüketmişlerdir. Tüm bunlar Epi-paleolitik yaşam tarzının oldukça karmaşık ve gittikçe sistematik bir sürece girdiğini göstermektedir (Moore ve Diğ., 2000: 484-489). Ayrıca avcılık ve toplayıcılığın sadece Paleolitik ve Epi-paleolitik dönemlere has olmadığı, Neolitik Dönem insanının da bu yaşam modelini devam ettirdiğini özellikle de son zamanlarda artan kazı ve araştırmalar sayesinde kabul görmeye başlamıştır (Ponting, 2007: 24-27). İnsanlık tarihi açısından bakıldığında başlıca değişimin Yakın Doğu coğrafyasında ve değişen iklim koşullarına bağlı olarak yaklaşık 15.000 yıl önce avcı-toplayıcı toplulukların yaşamlarındaki dönüşüm olduğu görülmektedir. Bu dönüşüm 15.000 ila 10.000 yıl önce arkeolojik kültür materyalleri olan taş alet endüstrileri ve yarı yerleşik yaşam biçimi olan "Geometrik Kebaran" ve Neolitik Dönem'in hazırlayıcısı olan "Natufian Kültür" de gayet açık şekilde görülmektedir. MÖ. 16,000 ile 12,500 yılları arasında geniş coğrafik alanlar da Geometrik Kebaran Kültür toplulukların, çevrelerini çeşitli yönleriyle kullandıklarının göstergeleri vardır. Küçük insan grupları genelde kıyısız ovalarda ve Akdeniz'in ağaçlık alanlarında yaşamlarını sürdürmüşler ayrıca Güney Levant'taki Sina ve Negev çöllerinde, yarı kurak steplerin belirli kısımları ile İsrail'in güney doğusundaki Azraq havzası, Suriye'deki El Kowm ve Palmyra'da bu kültür topluluklarının yerleşmelerine rastlamak mümkündür. Karakteristik yerleşimleri genellikle suya ihtiyaç duyan uzun ömürlü ağaçların olduğu su kaynakları, su toplama havzaları ve gölet ve göllerin bulunduğu alanlarda bazen sezonluk yerleşimler olarak görülmektedir (Akkermans and Schwartz, 2003: 18). Gerçek anlamda tanımlanması ve dikkat çekmesi ancak içinde bulunduğumuz yüzyılın son çeyreğinde bilinen Natufian Kültür, ilk olarak 1928'de Garrod tarafından isimlendirilmiş olmasına karşın sistematik çalışmaları çok sonraları yapılmıştır. Bu dönemin araştırmacıları Natufian geçim ekonomisi, yaşam biçimleri, kronolojisi ve terminolojisi hakkında tam olarak uzlaşmalar da söz konusu dönemin insanlık tarihi açısından keskin sayılabilecek bir dönem olduğu kabul edilmektedir (Rosen, 2007: 109-111, Bugocki, 2013: 196). Natufian Kültür, Kuzeybatı Asya'nın tarihöncesi süreçlerinin anlaşılmasında en yoğun çalışılan kültürlerden bir tanesi olmakla öne çıkmaktadır. Bir bakıma sistemli besin ekonomisiyle tanımlanan Neolitik dönemin hazırlayıcısı olarak kabul edilen kültür, adını Filistin sınırları içindeki Judæan Dağları'nın eteklerinde bulunan El Natuf Vadisi merkezinden almaktadır. Genel olarak ilk hayvan ile tahıl evcilleştirmenin ve yerleşikliğin görüldüğü Natufian kültürün tespit edildiği başlıca merkezlere Hayonim Mağarası ile terası, Ain Mallaha, Mugharet El-Wad, Sefunim Mağarası, Shukbah Mağarası ve Rakefet Mağarası örnek gösterilebilir (Maisels, 1999: 131-133). Epi-paleolitik dönemden Neolitik döneme geçişteki anahtar kültür grubu olan Natufian, gittikçe azalan hareketli yaşam biçimi ve daha kısıtlı alanlarda yaşama zorunluluğu ile olasılıkla buna bağlı nüfus artışı yaklaşık 13.000 bin yıl öncesinde karakteristik yapısını göstermeye başlamıştır. Natufian çalışan araştırmacılar bu dönemi

genelde tek bir kültür topluluğu olarak görseler de coğrafi dağılımı ve değişen kültürel özellikler açısından, Erken ve Geç Natufian olarak da kabul edilmektedir (Bar-Yosef and Belfer-Cohen, 1992: 28-29). Natufian kültürü bir önceki Kebaran kültürlerden ayıran özellikler arasında mobilize yaşam biçimindeki azalmanın yanında kalıcı yerleşimler ile mevsimlik kamplar gösterilebilir. Özellikle yıl boyunca ikamet edilen yerleşimler öncekilerden daha büyük ve karmaşık olmasının yanında bitkisel ve hayvansal kaynaklardan yararlanma şekilleri ile mimari çeşitlilik açısından da oldukça farklı olduğu görülmektedir. Genelde bu merkezi kalıcı yerleşimlerin etrafında ve iç bölgelerdeki step ve çöllük kısımlarda mevsimlik kamplar görülmektedir (Akkermans and Schwartz, 2003: 23-25.).

Abu Hureyra Neolitik öncesi ani iklimsel dönüşümün izlerinin en net görülebildiği yerleşimlerden biridir. Yaklaşık 11.000 yıl öncesine tarihlenen yerleşim Younger Dryas dönem etkilerinin yerleşimin mimari karakterini belirlemesinin yanında beslenme ekonomisini oluşturan bitkisel besinleri de şekillendirdiği açıkça görülmektedir (Moore, Hillman and Legge, 2000:431-433). Yerleşim Younger Dryas dönemdeki çevresi ormanlık alanlar ile çevrili iken ani iklim soğuması nedeniyle ve muhtemelen yoğun kullanım sonrasında, yerini daha kuru ve açık bir arazi karakteri almıştır ki bu durum mimari olarak başlarda ağırlıklı kereste kullanımı ve daha sonraları ise kamış ve saz gibi bitkileri kullanarak barınaklar yapmalarından anlaşılmaktadır. İklimsel ve çevresel koşullara bağlı olarak yetiştirilen ya da toplanan bitkiler değişiklik göstermekle birlikte yerleşimin son evrelerine doğru buğday ve çavdarı sistemli biçimde yetiştirdikleri görülmektedir. Abu Hureyra yerleşiminin özel olarak değerlendirilmesine neden olan özelliği ise sistemli tarım uygulamalarından önce kalıcı bir yerleşim olması gösterilmektedir (Akkermans and Schwartz, 2003: 36). Bütün bu veriler söz konusu Natufian toplulukların hareketli yaşam biçimleri hakkında bilgi verse de mimari veriler ve özellikle mezar yapıları Geç Üst Paleolitik gruplara kıyasla daha kalıcı yerleşiklik karakteri gösterdiklerini ortaya koymaktadır.

Geç Epi-paleolitik Dönem Natufian toplulukları yerleşik ve yarı kalıcı yaşam modeline geçmeye başlamasının ardından, günümüz iklim koşullarının ortaya çıkmaya başlamasıyla, insan toplulukları önceki atalarından daha sistemli ve çeşitlenen biçimlerde bitkisel ve hayvansal kaynakları kullanmaya geçmişlerdir. Ilıman iklim koşulları ve mevsimsel yağışlar sonucunda toprağı kullanmayı öğrenen bu insanların tarımsal faaliyetlerde daha uzman hale gelmiş olduklarını, hayvanları koruyarak tüketmeleri gibi sistemli bir yaşam modelini benimsemeye başladıklarını göstermektedir (Rosen, 2007: 80). Neolitik Döneme geçişteki en önemli farklılıklardan bir tanesi de simgesel algılarındaki değişiklik gösterilebilir. Özellikle de ölü gömme geleneklerindeki çeşitlilik, mekan seçimi, törensel uygulamalar ve ölü hediyeleri gibi üst düzey sayılabilecek grupların oluşu Yakındoğu coğrafyasını ve burada yaşayan tarımcı yerleşik toplumların odak noktası olmasını sağlamıştır. Kuzey Mezopotamya bölgesinde ilk yerleşik köy toplumları ya da yarı yerleşik toplulukların salt geçim ekonomisi kaygıları olmadığı, özellikle de Güneydoğu Anadolu kısmında kalan sitelerin örgütsel ve simgesel bir yaşamın da olduğunu göstermektedir. Epi-paleolitik Dönem avcı-toplayıcıları ve erken Holosen'e denk gelen aşamalı tarımsal ekonomik modele geçen toplumlar, Paleolitik topluluklardan daha organize topluluklardır. Bu organize yaşamı zorunlu hale getiren çevre şartları ayrıca beraberinde simgesel bir yaşamın da hazırlayıcısı olmuştur.

Güneydoğu Anadolu'da Fırat Havzası içindeki Nevalı Çori, Akarçay Tepe ile Göbekli Tepe, Urfa Yeni Mahalle Yerleşimi, Dicle Havzası içindeki Hallan Çemi, Körtik Tepe, Çayönü, Gusir Höyük ve Hasankeyf Höyük gibi yerleşimlerin yanında Kuzey Suriye sınırları içindeki Tell Mureybet, Jerf el-Ahmar ve Abu Hureyra ile Kuzey Irak sınırlarındaki Qermez Dere ve Nemrik 9 gibi örnek merkezler (**Şekil 2.**) sayesinde göz ardı edilen kültürel yayılıma bakış açısı değişmeye başlamıştır. Konumuz olan Kuzey Mezopotamya Çanak Çömleksiz Dönem kültürlerinin Neolitik sürece geçişteki çevresel koşullarının değerlendirilmesi için başlıca yerleşmelere ek olarak son zamanlarda yapılan kazılarla tespit edilen yerleşimler ve elde edilen bulguları da odak konumuzun anlaşılması bakımından önemlidir (Aurenche,2007:418-420, Özdoğan, 1996). Son zamanlarda artan veriler sayesinde avcı-toplayıcı yaşam tarzından yerleşik üretimi köy yaşamına geçişteki

aşamaların anlaşılması ve insanlık tarihinin dönüm noktalarından Neolitik Dönemin kronolojisinin daha net oturmasını sağlamaktadır. Bölgenin 20. yy ortalarına kadar tarihöncesi kültürleri barındırmadığı düşünülmüşse de özellikle Çayönü kazıları ile başlayan Çanak Çömleksiz Neolitik Dönem bulguları Kuzey Mezopotamya bölgesinde insanlar tarafından oldukça aktif biçimde kullanıldığını göstermektedir (Özdoğan, 2007: 441-445).

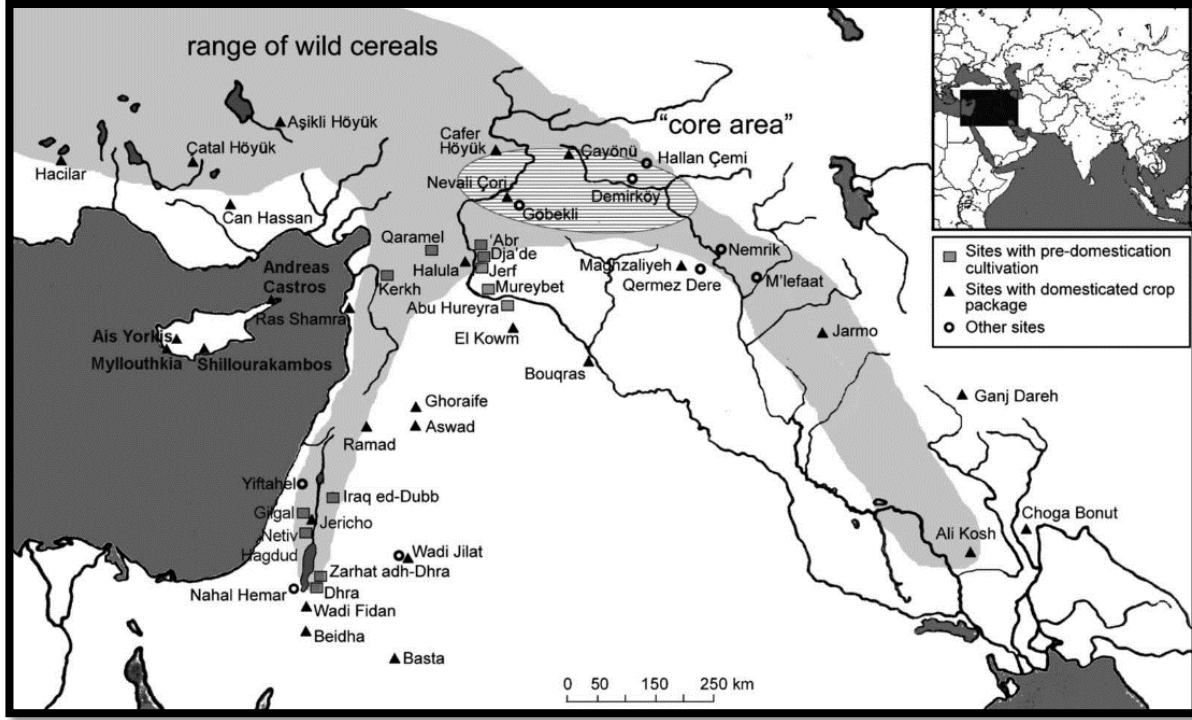
5. SONUÇ ve ÖNERİLER

Prehistorik yaşam biçimi olan avcı-toplayıcı ve konar-göçer yaşam modeli, kısmen elverişli çevre koşullarına uyumlu olup yaşamsal kaynaklara müdahale gerektirmeden yaşanabilen bir dönemdir. Ancak buzul dönemi sonrasındaki iklim koşullarındaki değişim insan topluluklarının yaşam kaynaklarını kontrollü tüketmesini zorunlu kılmış, küçük müdahaleler kaçınılmaz olmuştur. Meydana gelen bu soğuk ve kurak iklim koşulları çevresel besin kaynaklarına müdahale ederek sistemli biçimde üretilmesine ve kısmen de depolama gereksinimine neden olmuştur. İnsan toplulukları bu süreçte çevresel koşulların olumsuz etkilerini ekarte etmek ve yaşamsal ihtiyaçlarını karşılayabilmek için doğal kaynakları kendi egemenliğine almak zorunda kalmışlardır. Bu süreç ise Neolitik Döneme geçiş olarak değerlendirilen yerleşik yaşam ve buna bağlı olarak da sistemli tarım uygulamalarını yeni bir yaşam biçimi olarak benimsemelerine zemin oluşturmuştur (Atakuman, 2015).

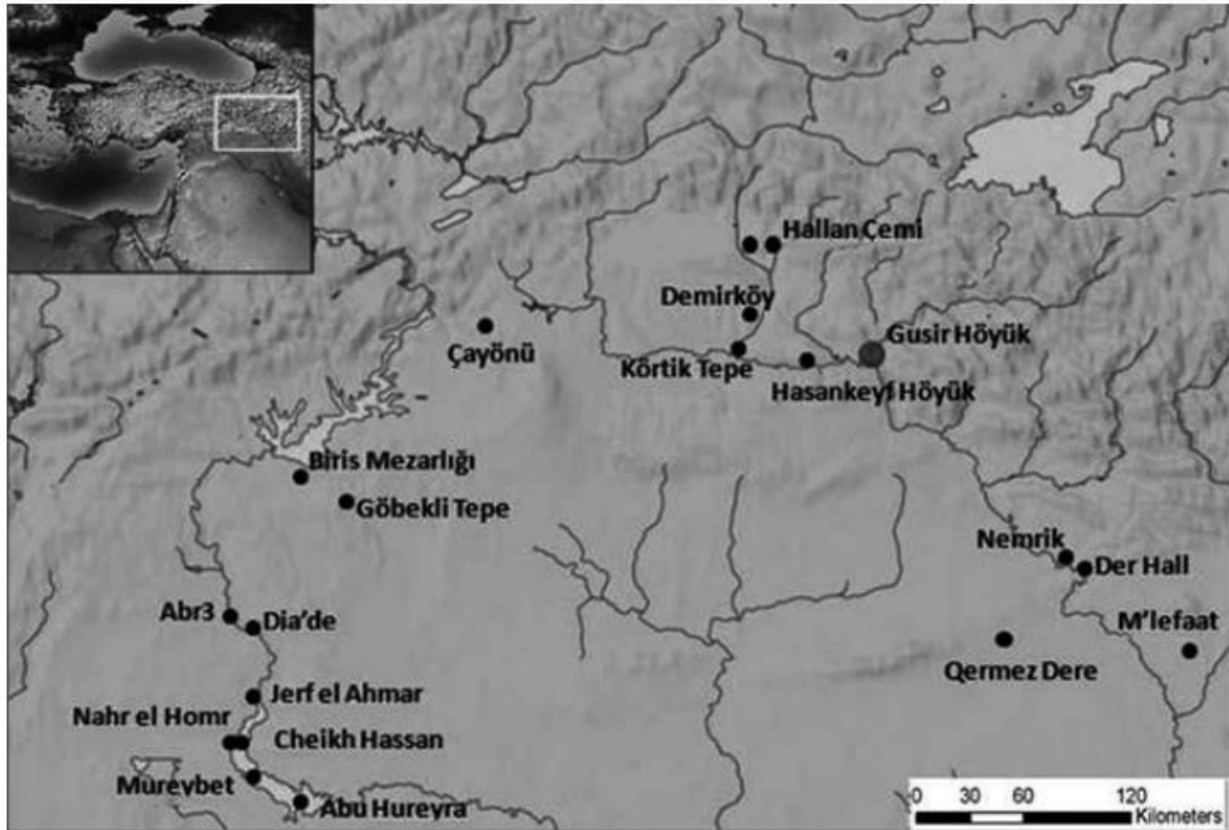
İnsanlık tarihinin en önemli dönüm noktalarından biri olarak değerlendirilen besin üretimi ekonomisine geçiş aşaması birçok yeniliği ve teknolojik gelişimi de beraberinde getirmektedir. Söz konusu dönüm noktası yabancı bitkilerin tohumlarının bilinçli şekilde kontrollü ekilmesi, ekim gerçekleştirilen toprakların yabancı otlardan temizlenip işlenmek suretiyle hazırlanması gibi birçok yenilikçi uygulamanın yapıldığı süreçleri kapsamaktadır. Epi-paleolitik kültür gruplarının hem avcılık hem de yabancı bitkileri toplama uygulamaları gündelik beslenme ihtiyacını yıl boyunca karşılamış ancak zamanla artmaya başlayan nüfusa yeterli gelmemeye başlamıştır. Bu noktada belli bir bilişsel ve kültürel birikime sahip olan gruplar, iklime bağlı olarak değişen çevresel döngüleri gözlemlemiş ve küçük müdahalelerle ehlileştirme aşamalarını oluşturmaya başlamışlardır. Hali hazırda organize biçimde yerleşik yaşama geçen ve belli mevsimlerde yetişen bitkileri toplayan, ihtiyacından fazlasını depolayan ve yine aynı biçimde mevsimlere bağlı gerçekleşen hayvan göçleri sayesinde avcılık ile destekledikleri besin ekonomilerini sürdürmenin yanında tarımın belki de ilk adımları olan toprağı şekillendirme çalışmalarını da gerçekleştirmiş oldukları görülmektedir. (Atakuman, 2015, Özdoğan, 1996). Uzak mesafe kaynaklı obsidyen gibi buluntuların tespit edilmesi kültürel anlamda rekabetçi grupların varlığına işaret etmektedir. Bunların dışında nüfusun artmasıyla yerel kaynaklar üzerinde tüketimin artmasına bağlı olarak azalma görülmesi ve değişen çevre koşullarının insan topluluklarının ekonomik ve toplumsal yapılarının değişmesine ve dönüşmesine neden olduğu düşünülmektedir. Bu yaklaşıma örnek olarak yerleşimlerden tespit edilen kültür dolgularında başlarda yoğun yabancı bitki kalıntıları varken iklimsel soğuma evresinde azalan yabancı türlerin yanında kültüre alınmış bitki kalıntılarının bir arada bulunması gösterilebilir.

Tüm bu yaklaşım ve teoriler göz önünde bulundurulduğunda üretim ekonomisi temelli, sosyal organizasyon bakımından oldukça karmaşık görünen Neolitik Dönem sürecinin yalnızca tek bir nedene bağlanmayacağı açıkça görülmektedir. Arkeolojik verilerin yanında Paleo-iklimsel bulgular söz konusu dönemin büyük oranda iklimsel değişimler ve buna bağlı dönüşen çevresel koşulların şekillendirdiği görece yeni bir kültürel yaşam biçimi ortaya çıkmaya başlamıştır. Epi-paleolitik yaşam biçimi olan avcı-toplayıcı yaşamdan üretime dayalı yaşam biçimine geçişte iklimin hem direk hem de dolaylı olarak etken konumunda olduğu açıkça anlaşılmaktadır.

EKLER



Şekil 1. Yakınoğu Coğrafyası İçindeki Bereketli Hilal Kültürel Bölgesi (Akkermans and Schwartz 2003: 43,100)



Şekil 2. Yukarı Mezopotamya PPN evresi Yerleşimlerin Dağılımı (Altınbilek-Algül, 2013: 35, fig. 1)

KAYNAKLAR

- Akkermans, P. M. M. G. and Schwartz, G. M. (2003). *The Archaeology of Syria; From Complex Hunter-Gatherers Early Urban Societies (ca. 16.000-300 BC)*, (First Publishing), Cambridge University Press, Cambridge.
- Altınbilek-Algöl, Ç. (2013). “The Lithic Assemblages of Gusir Höyük, (Turkey) The Preliminary Results”, F. Borrell, Juan J. Ibáñez, M. Molist (eds.) *Stone Tools in Transition: From Hunter-Gatherers to Farming Societies in the Near East: 7th Conference on PPN Chipped and Ground Stone Industries of Fertile Crescent*, Barcelona: Servei de Publicacions.
- Aurenche, O. (2007). “Altın Üçgen ve Önasya’da Neolitik’in Başlangıcı” Clemens L. ve Gün S (Editörler). *Vor 12000 Jahren in Anatolien: Die Altesten Monumente Der Menschheit, 12000 Yıl Önce Anadolu İnsanlığın En Eski Anıtları*, Badisches Landesmuseum Karlsruhe, Stuttgart, Germany, 419-429.
- Atakuman, Ç. (2015). “Kuzey Mezopotamya Prehistoryası’nın Terminolojik Sorunlarına Tarihsel Bir Yaklaşım”, *Anadolu Prehistoryası Araştırmaları Dergisi 1*, Ankara: 47-72.
- Bar-Yosef and Belfer-Cohen, A. (1992). “From Foraging to Farming in the Mediterranean Levant”. A. B. Gebauer and T. D. Price (Eds). *Transitions to Agriculture in Prehistory*, Madison: Prehistory Press, pp. 21-48.
- Bogucki, P. (2013), *İnsan Toplumunun Kökenleri* (Çev: Cumhuriyet Atay), İstanbul: Kalkedon Yayınları.
- Çambel, H., Braidwood, R. J. (1980). “1963-1972 Çalışmalarına Toplu Bakış: İstanbul ve Chicago Üniversiteleri Güneydoğu Anadolu Tarih Öncesi Araştırmaları Karma Projesi”. İstanbul: Edebiyat Fakültesi Basımevi, 1-31.
- Harmansah, Ö. (2013). *Eski Yakındoğu’da Kent, Bellek, Anıt* (Çev. Fügen Yavuz), İstanbul: Koç Üniversitesi Yayınları, 358.
- Hilman, G. S. M. Colledge and D. R. Harris, (1989). Plant-food economy during the Epipalaeolithic Period at Tell Abu Hureyra, Syria: dietary diversity, seasonality and modes of exploitation. In D. R. Harris and G. C. Hillman (Eds), *Foraging and Farming: The Evolution of Plant Exploitation*, London: Unwin Hyman, pp. 240-268.
- Kartal, M. (2009). Türkiye’de Son Avcı-Toplayıcılar; Konar-Göçerlikten Yerleşik Yaşama Geçiş, Epi-Paleolitik Dönem. N. Başgelen (Editör). İstanbul: Arkeoloji ve Sanat Yayınları.
- Köroğlu, K. (2011). *Eski Mezopotamya Tarihi: Başlangıcından Perslere Kadar*, (6. Baskı), İstanbul: İletişim Yayınları.
- Maisels, C. K. (1999). *Uygarlığın Doğuşu: Yakındoğu’da Avcılık ve Toplayıcılıktan Tarıma Kentlere Devlete Geçiş* (Çev. Alaeddin Şenel), Ankara: İmge Kitabevi Yayınları.
- Moore, A.M.T. ve Hillman. G.C. (1992). The Pleistocene to Holocene Transition and Human Economy in Southwest Asia: The Impact of the Younger Dryas. *American Antiquity*, 57(3), 482-494.
- Moore, A. M. T. and G. C. Hillman, A. J. Legge (2000). *Village on the Euphrates: From Foraging to Farming at Abu Hureyra*, Oxford: Oxford University Press.
- Özdoğan, M. (2007). “Bazı Genellemeler – Öngörüler”. M. Özdoğan ve N. Başgelen (Editörler). *Anadolu’da Uygarlığın Doğuşu ve Avrupa’ya Yayılımı – Türkiye’de Neolitik Dönem – Yeni Kazılar, Yeni Bulgular*, İstanbul: Arkeoloji ve Sanat Yayınları, 441-455.
- Özdoğan, M. (2010). “Mezolitik Çay: Adım Adım Yerleşik Yaşam”. N. Karul (Editör). *Arkeo-Atlas: Tarihöncesinden Demir Çağ’ına Anadolu’nun Arkeoloji Atlası*, İstanbul: Doğan Burda Dergi Yayıncılık, s. 48-51.

- Özdoğan, M. (1996). “Yakın Doğu Neolitiği ve Güneydoğu Anadolu, Eleştirel Bir Deneme.” A. Erkanal ve H. Erkanal (Editörler), In Memoriam İ. Metin Akyurt, Bahattin Devam Anı Kitabı: Eski Yakınođu Kültürleri Üzerine İncelemeler, İstanbul: Arkeoloji ve Sanat Yayınları, s. 267-280.
- Özçelik, K. (2015). “Türkiye’de Üst Paleolitik Dönem: Çeşitli Yaklaşımlar ve Problemler”, *Anadolu Prehistoryası Araştırmaları Dergisi 1*, Ankara: 123-138.
- Ponting, C. (2007). *Dünyanın Yeşil Tarihi: Çevre ve Büyük Uygarlıkların Çöküşü*. (Çev. Ayşe Başcı), İstanbul: Sabancı Üniversitesi Yayınları.
- Roberts, N. (1998). *The Holocene: An Environmental History*. Oxford, UK: Blackwell.
- Rosen, A. M. (2007). *Civilizing Climate: Social Responses to Climate Change in the Ancient Near East*, United Kingdom: AltaMira Press.
- Rosenberg, M. (2007). “Hallan Çemi”, M. Özdoğan ve N. Başgelen (Editörler), *Anadolu’da Uygarlığın Doğusu ve Avrupa’ya Yayılımı: Türkiye’de Neolitik Dönem; Yeni Kazılar, Yeni Bulgular*, İstanbul: Arkeoloji ve Sanat Yayınları, s. 1-17.
- Sarıkaya, M. A. (2012). “Kuvaterner Buzullaşmaları; Yayılımı ve Zamanlaması”, N. Kazancı ve A. Gündüz. (Editörler), *Kuvaterner Bilimi (Birinci Baskı)*. Ankara: Ankara Üniversitesi Yayınları, s. 41-54.
- Schmidt, K. (2014). *Taş Çağı Avcılarının Gizemli Kutsal Alanı GÖBEKLİTEPE: En Eski Tapınağı Yapanlar* (Çev. Rüstem Aslan), İstanbul: Arkeoloji ve Sanat Yayınları.
- Tekin, H. (2017). *TARİHÖNCESİNDE MEZOPOTAMYA: Yeni Yaklaşımlar, Yeni Yorumlar ve Yeni Kronoloji*, Ankara: Bilgin Kültür Sanat Yayınları.
- Van Zeist, W. and Bottema, S. (1982). Vegetational History of the Eastern Mediterranean and the Near East During the last 20,000 year. In J. Bintliff and W. Van Zeist (Eds), *Palaoclimates, Palaoenvironment and Human Communities in the Eastern Mediterranean Region in Later Prehistory*, Oxford: BAR International Series 133, pp. 227-234.
- Yakar, J. (2014). *Eski Anadolu Toplumunun Arkeolojideki Yansımaları: Neolitik ve Kalkolitik Çağ Toplamlarının Sosyo-Ekonomik Yapıları, İnanç Sistemleri ve Teknolojileri* (Çev. Göksenin Abdal), Burçin Erdoğan (Editör), Cilt (I), İstanbul: Homer Kitabevi.