

RESSAMLAR İÇİN TASARLANAN SERGİ AFİŞLERİ

EXHIBITION POSTERS THAT ARE DESIGNED FOR PAINTERS

Doç. Dr. Mustafa Cevat ATALAY

Namık Kemal Üniversitesi, Güzel Sanatlar Tasarım ve Mimarlık Fakültesi, Resim Bölümü,
mccatalay@nku.edu.tr, Tekirdağ/ Türkiye

Dr. Öğretim Üyesi Sevtap KANAT

İnönü Üniversitesi, Güzel Sanatlar ve Tasarım Fakültesi, Grafik tasarım Bölümü,
sevtap.kanat@inonu.edu.tr, Malatya/Türkiye

ÖZ

Sanatın tanımı üzerinde birçok farklı düşünce vardır. Sanat insanın üretimlerinden birisidir. Ancak sıradan bir üretim değildir. Sanat eseri aynı zamanda sanatçının bireysel kişilik özelliklerini, yaşadığı çağı, yaptın üretildiği coğrafyaya ait göstergeleri de üzerinde taşımaktadır.

Görsel sanatlarda sanatçılar birçok farklı ifade biçimi ile üretimler yapmaktadırlar. Bunlar ihtiyaca ve sanatçının kendini en iyi ifade ettiğini düşündüğü biçim-biçimlerde olabilmektedir. Afiş sanatı da, görsel sanatçı-tasarımcıların üretimlerinden birisidir. Afiş sanatının kamusal ve galeri, müze dışına çıkabilen bir özelliği vardır ki bu onun daha fazla izleyiciye ulaşmasını sağlamaktadır. Afiş sanatı-tasarımı kültürel özellikleri ve sanatçının özgün yaratma potansiyelini üzerinde taşıyabilecek kadar güçlü bir görsel araçtır. Toplumlara etkileme, değiştirme, yönlendirme gibi etkileri olduğu gibi amaçladığı konularda bir öğretim aracı haline gelebilmektedir. Kamusal alanlarda toplumsal iletişimin de bir aracı olan afişler, toplumu ve bireyi etkilemesi sayesinde sessiz ama güçlü bir etkileşimin nesnesi olabilmektedirler. Afişler temaları, sloganları ve bilgilendirme amaçları ile görsel bir imgelem yaratarak çoğunlukla tasarım amaçlarını belirli düzeylerde gerçekleştirebilmektedirler.

Afiş sanatsal ve tasarımsal olarak değerlendirilebilen bir yapıya sahip olduğundan birçok farklı kişi tarafından icra edilebilmektedir. Afişi tamamen işlevsel amaca dönük olarak kullanan tasarımcı-sanatçılar vardır.

Afiş tasarımında işlevsel amacın yanında, kendi özgün, imgesel yaratma dürtüsü ile bu alanda etkin olarak faaliyet gösteren sanatçılar vardır.

Bu makalenin amacı, Bu sanatçılar arasında örneklem olarak seçilen, Pablo Picasso, Salvodor Dali, Henri Matisse, Wassily Kandinsky, Georg Baselitz ve Antoni Tàpies gibi ressamın sergileri için tasarlanan afiş tasarımlarını inceleyip betimsel bir analiz yapmaktır. Sanat dünyasında önemli yeri olan bu sanatçıların eserleri ve ilgili tasarımlar üzerinden çözümleme yapılmıştır.

Anahtar Kelimeler: Afiş, Grafik tasarım, Sanatçı, Analiz

ABSTRACT

There are many different considerations regarding to definition of art . Art is one of the productions of human being. But it's not an ordinary production. An art work contains the artist's individual personality traits, the era he/she lives, geographic features as well.

In visual arts, artists meke use of several types of means of expressions, while making productions. Needs or personal choices are decisive. The poster art is one of the productions of visual artists and designers as well. Poster Art has a feature of going out of public areas, museums and galleries, so it can achieve more viewers. The Poster Art is such a powerful visual medium that it can include both cultural properties and genuine creating potential of the artist. It can affect, change, direct societies, and it can become a teaching tool within the subjects it aimed. Artistic posters are tools of societal communication in public areas, so they can be subject of soundless but powerful interaction by means of affecting societies and individuals. The posters are generally able to realize their aim of design at a certain level by means of creating a visual imagery by their themes, mottos and notifications. A poster has both artistic and designed structure, so it can be produced by many different persons. There are artists-designers that use posters purely functional.

Besides the functional purpose, there are artists that operate actively by their genuine, visual creation impulse as well. The purpose

of this article is to examine and make descriptive analysis the posters that are designed for the exhibitions of the painters like Pablo Picasso, Salvador Dali, Henri Matisse, Wassily Kandinsky, Georg Baselitz and Antoni Tapies that are chosen as samples among artists. Upon the designs related to works of these painters that have important place in World of art, some analysis are tried to make.

Keywords: Poster, Graphic Design, Artist, Analysis

1. GİRİŞ

Grafik tasarım ‘teriminin’ kullanımına ilk kez 20. Yüzyılın ilk yarısında karşılaşıyoruz. Metal kalıplar oyularak yazılıp çizilmesi ve baskı yöntemiyle çoğaltma yapılması ile başlayan gelişim süreci teknolojiye paralel olarak günümüzde bilgisayar teknolojisi ile tüm görsel malzemeler grafik tasarım kapsamına girmiştir. Grafik tasarımın etkin olduğu alanlar oldukça geniştir.

Ambalaj tasarımı, web tasarımı ve multimedya 3-D ve zaman temelli 4-D uygulamalarına doğru bu alan genişlemiştir (Arntson, 2012: 4).

Öncelikli görevi mesaj iletmek, bir ürün ya da hizmeti tanıtmak olan grafik tasarım, görsel bir iletişim aracıdır (Becer, 2013; Gafuroğulları,2014; Ketenci ve Bilgili, 2006; Arntson, 2012). Ve grafik sanatı, kullandığı yaratıcı imgelerle, kavram ve estetik anlatımlarla toplumu etkileyen ve yön veren bir sanat dalıdır.

Grafik tasarım, anlatılmak istenen bir konuyu, verilen bir bilgiyi veya karmaşık bir sorunu çözmek için tipografi, resim, fotoğraf ve renk gibi öğeleri birbirini tamamlayacak biçimde kullanarak ekonomik, etkili, bilgi verici ve estetik bir şekilde sunan, iletişim kuran görsel bir dildir (Uslu, 2017; Dokuzlar, 2015; Baş, 2014; Becer, 2013). Grafik tasarım geleneksel olarak düz bir yüzey, iki boyutlu bir yüzey üzerinde bir problemin çözümü olarak tanımlanmaktadır (Arntson, 2012: 4).

Grafik tasarım, moda ve endüstriyel tasarım gibi diğer tasarım disiplinlerinde olduğu gibi sosyal, kültürel ve politik içerikleri arşivleme, belgeleme, eleştirel bir şekilde yazma ve yayınlama gibi bir geleneğe sahiptir (Triggs, 2011: 3). Her dönemin sanatçısı, grafik tasarımcısı, bulunduğu coğrafya insanının beklentilerini, eleştirilerini, özelemlerini göz önünde bulundurarak fikirlerini iletişim sanatı ve teknolojiyle birleştirerek görsel bir dille anlatır. Bu şekilde geçmişten günümüze toplumların tarihsel olgularını belgelemek gibi bir görev üstlenmiştir (Dokuzlar,2015; Uslu, 2017).

Yaşamın her alanında kendine yer bulan grafik tasarım, trafikte kazaları önlemek için kullanılan işaretlerden, tüketilen yiyeceğin içerisindeki kolesterol miktarını gösteren çizelgeye, film jeneriklerine kadar uzanan çeşitliliği (Twemlow, 2011:6) ile bilgilendirme, ikna etme konusunda, insanları etkileme gücüne sahiptir.

Bu amaçları gerçekleştirmek için yapılan amblem, etiket, gazete ilanı, afiş, dergi ve kitap kapakları, kitap resimleri gibi çeşitli yayın ve endüstri grafiği gibi grafik tasarım çalışma alanları aktif olarak kullanılmaktadır.

Eskinin baskı ustaları, zanaatçılarının yerini günümüzde grafik tasarımcılar almıştır. Tasarımcı güncel bir bilgiyi çağdaş bir beğeni anlayışıyla günün modern araç ve malzemelerle sunmalıdır. Bunu yapabilmesi içinde yeni eğilimleri, gelişen teknolojiyi ve güncel tartışılan sanatsal, politik, felsefi vb. gibi alanlardaki konuları ve sorunları takip etmelidir. Güncel konuları, değişen koşulları takip edebilmesi gerektiği için de grafik tasarım eğitimi yaşam boyu sürer.

Tasarım sürecinde, grafik tasarımcı çeşitli iletişim elemanlarını birleştirmelidir. Bunlar; göndericinin beklentilerini içeren mesaj içeriği, okuyucu veya dinleyici kitlesinin algısı, politik dilin ve yazının nesnel ve öznel özelliği, medya teknolojisinin dağılımı ve tasarımcı olarak kendisinin sahip olduğu özel görüş (Mccarthy ve Almeida, 2002; 103). Ketenci ve Bilgili (2006)’ninde ifade ettiği gibi Grafik tasarımcıyı ayrıcalıklı kılan şey; estetik, güvenli, yenilikçi ve kişiye özgü, farklı bir yaklaşım biçimi bulabilmesidir (s.279).

2. AFİŞ

Tarihte afişin ilk örneklerine M. Ö. 4000 yıllarında Anadolu da Asurlarda görmekteyiz. Asur ticaret kolonileri alışverişlerde mallarını tanıtmak ve satabilmek için kil tablet üzerine afişin ilk örneklerini yapmışlardır. Roma imparatorluğu döneminde ise gladyatörlerin savaşlarını ve sirk oyunlarını halka duyurmak amacıyla kullanmışlardır (Deveci,2010: 59).

Afişler kendi döneminin beğenilerini, sosyal, ekonomik ve politik yapısını yansıtır, dönemlerinde yaşanan süreçlere tanıklık ederken toplumun karar alma ve davranış biçimlerine etki etmektedir. Tarihin görsel tanığıdır. Kültürel bir ürün olan afiş tasarımları, toplumun yapısının değişmesinde de etkili bir iletişim

aracıdır (Çitci, Eraldemir, 2017; Uslu, 2017) Afişin toplum üzerinde yarattığı etkiyi ünlü reklamcı Seguela şu sözlerle ifade etmiştir; “afiş her şeyin ya da hiçbir şeyin mecrasıdır. Bir ürünü ya da bir markayı, on beş gün içinde ya piyasaya sürer ya da batırır. Gazetecilikte birinci sayfa, ya da dergicilikte kapak ne ise reklamcılıkta afiş odur. İletişimde bir yumruk, bir darbedir” (Gafuroğulları, 2014: 58).

Afiş, reklam veya tanıtım yapmak için, halka açık olan yerlere asılan yazılı ve resimli grafik sanatı ürünüdür (Eroğlu, 2006; Sözen ve Tanyeli, 2003).

Afiş kullanıldığı yerlere göre; iç mekân afişleri ve dış mekân afişi olmak üzere ikiye ayrılır (Uslu, 2017: 21) Dış mekân afişleri büyük boyutlarda olup duvar yüzeylerine veya ilan panolarına asılır. İç mekân afişleri dış mekân afişlerine göre daha küçük boyutlarda üretilir. Bu iç mekân afişleri salon ve koridorlarda sergilenir. Dış mekân afişlerinin izlenme süresi iç mekân afişlerine göre daha kısadır. İç mekân afişlerinin izlenme süresi uzundur (Becer, 2005: 201).

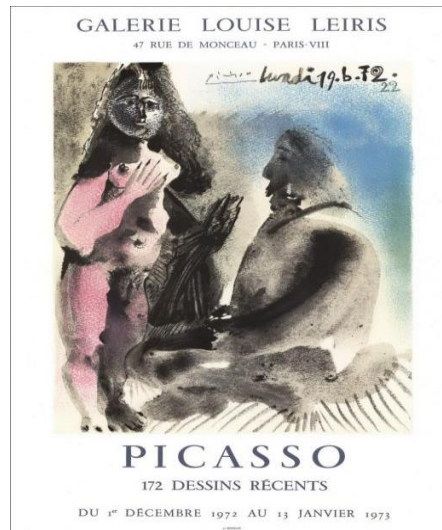
Afişler konuları bakımından incelediğimizde ise üç kategoriye ayırabiliriz. Bunlar; kültürel, sosyal ve reklam afişleridir. Sosyal afişler; satış ve tüketim amacı gütmeyen, toplum yararını ön planda tutan, toplumu uyaran, politik anlamda insanları yönlendirmek ve ya toplumsal duyarlılığı artırmak ve toplumsal bir olayda insanları harekete geçirmek amacıyla tasarlanan afişlerdir (Uslu, 2017; Becer,2005; Yüksekbilgili, 2013). Reklam afişleri; emredici bir hitap şekli kullanmadan insanları etkilemek ve yönlendirmek amacıyla (Yüksekbilgili, 2013: 44) bir ürünü veya hizmeti tanıtmak için hazırlanmış afişlerdir. Genellikle de moda, endüstri, kurumsal reklamcılık, basın-yayın, gıda, turizm gibi sektörlerde kullanılmaktadır(Uslu, 2017; Becer, 2005). Kültürel afişler ise; festival, seminer, sinema, tiyatro, sergi, konser gibi sanatsal etkinliklerin ve sempozyum, konferans, balo, yarışma, spor vb. gibi etkinliklerin insanlara tanıtmak ya da duyurmak amacıyla yapılan afiş türleridir (Becer, 2005; Uslu, 2017) Afiş olarak üretilen ilk çalışmalar kültürel afişlerdir (Uslu, 2017: 21).

Afişin ilk işlevi güncel bilgi ile dolu olmasıdır. Aynı zaman da güzel, saf ve basit bir ifade şekliyle bir sanat formu olarak kabul edilir. Afiş bir reklam aracı olarak önemiyse dekorasyon aracı olarak yeni görevi de o kadar önemlidir. Afiş birini durdurabilmeli ve kendisine baktırabilmelidir. Afişin gücü çarpıcı nitelikleriyle dikkati yakalamak ve bir kişinin zihinsel yetilerinde onaylanmaktadır (Byrns, 1901: 154). Başarılı bir afiş tasarımcısı da tasarımlarında kendine has çizgi, ton ve renkleri çalışmasında örneklendirmelidir (Hamilton, 1918: 36).

3. YÖNTEM

Bu araştırmada yöntem olarak, Nitel araştırma yöntemlerinden betimsel analiz uygulanmıştır. amaca ulaşabilmek için öncelikle literatür tarama yapılmış ve sanatçılar araştırılmıştır. Sanatçı olarak, Pablo Picasso, Salvador Dali, Henri Matisse, Wassily Kandinsky, Georg Baselitz ve Antoni Tàpies seçilmiş olup bu sanatçıların sergi afişleri incelenmiştir. Bu afişler sanatçıların kendisi ve seçtiği kişilerce sanatçının yaratıcı gücünü ve özgünlüğü muhafaza edecek bir şekilde üretilmiş ve sanatçı tarafından tercih edilmiştir. Bu nedenle kendi sanat yapıtları kadar öneme sahiptirler. Bu eserler herhangi bir sıradan afiş özelliği göstermedikleri gibi sanatsal bir etkiye de sahiptirler.

4. PABLO PICASSO



Görsel 1. Picasso Pablo - Lithographie "Exposition 172 Dessins Récents, Paris" 71x48cm - 1973

Picasso sergisinin açılışını bilgilendiren afiş, sanatçının eseri ile hazırlanmıştır. Picasso'dan bir resim olan afiş tasarımında yazı hazır fontlardan seçilmiştir. Sanatçı adının en büyük formda yazıldığı görülmektedir. Bu nedenle tasarım sıralamasında, resmin ve sergi açılış bilgilerinin daha önünde yer almıştır. Sanatsal bir afişi hazırlama yolunda görüntüler bazen kelimelerden daha önemli olabilmektedir. Görsel etkinin güçlü olması büyük bir avantaj sayılabilir. Sanatçı açınsındansa söylenecek sözler yerine yapıtlarının söylediği sözler daha önemlidir. Bu nedenle sergi posterleri karmaşandan uzak tutulması genel bir tutum sayılabilir.

Bugün masaüstü yayıncılıkla hazırlanan afişler seri kopyalar şeklinde çok hızlı olarak basılabilmektedir. Ancak otomatik baskı araçları ortaya çıkmadan önce bu posterler tamamen geleneksel baskı yöntemleri ile hazırlanmakta idi. 1900 yıllardan itibaren çok yüksek nitelikli taş, gravür, linolyum ve daha sonra serigrafî tekniği ile çoğaltmalar yapılabilmektedir.



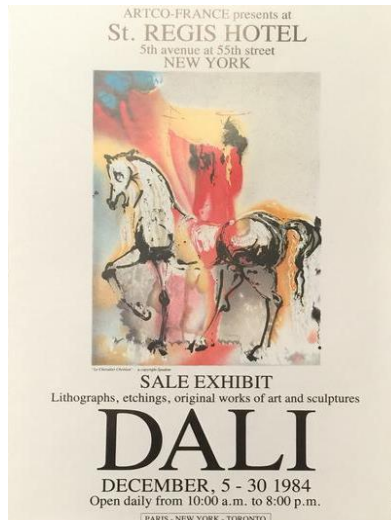
Görsel 2. Picasso Pablo, Poster - Sala Gaspar - Three Drinkers, 1961,

Original Lithograph, Cannes, 3/7/1961, in black and white; crayon and transfer paper, then transferred to stone, on offset paper, signed and dated by the artist in the stone.

35 2/5 × 25 3/5 in; 90 × 65 cm Edition unnumbered + 500AP

Picasso sergisine ait diğer afişte ise tasarımın tamamıyla el ile yaratılıp, daha sonra çoğaltıldığı söylemek mümkündür. Bilgilerin son derece az olduğu yapıtta sadece temel bilgilere odaklanarak resimsel özellikler, doğaçlama ve sıcaklık oluşturacak serbest el tasarımları ön planda tutulmuştur. Afişte bilgilerin önce hazırlandığı ve resmin daha sonra yapıldığı belirli değildir. Boşlukların fazla doldurulmadığı tasarımda resim afişle bütünleşebilmiştir. Kübizmin en önemli sanatçılarından olan ressamın afiş tasarımlarında da cesur tavrını sürdürdüğü söylenebilir. Afişte, fotoğraf kullanmak yerine, yapılar tamamen birbirine bağlı ve doğaçlamadan yararlanılarak oluşturulmuştur.

5. SALVODOR DALI



Görsel 3. Salvador Dali, Uncommon exhibition poster 1984 in New York City - a Woodcliff On the Hudson

Sanatçı sergi afişinde yaptığı bir resmi kullanmıştır. Öyle gözüküyor ki eserini afişin sağında kullanarak davetiye de oluşturmaya çalışmıştır. Sürrealist olan ressam kendi konularından bir resmi afiş için uygun görmüştür. Sanatçının ismi büyük puntolarla bütün yazılardan daha büyük yazılmış ve serifli bir yazı karakteri tercih edilmiştir. İsmi de İtalik yazı kullanılmıştır. Diğer yazı biçimlerinde ise daha sade yazı (?) tipini görmek mümkündür. Renk, mekan, perspektif ve kullanılan figürlerle natüralist bir çerçevede olsa da ortaya çıkan görüntü gerçek dışı bir düş sahnesi gibidir.

Sergideki işlere odaklanmak afiş açısından çok önemlidir. İzleyicinin de buna odaklanmasını istenen bir tasarım tercihi vardır. Karışıklıktan ve yoğun bildirimden özellikle kaçınılmış gözükürken afiş, kelimeleri en az biçimde kullanarak sadece yer, zaman, tarih, zaman ve yapıya odaklanan bir tavrı vardır denilebilir. Sergideki yapıtlara odaklanmak ve bu serginin diğerlerinden farkını, yeniliğini gösterme de sanatçı tarafından amaçlanmış gözükmektedir. Bu sergide “yeni” olarak ne varsa tek bir görselle aktarma tavrında vardır denilebilir.

6. HENRI MATISSE

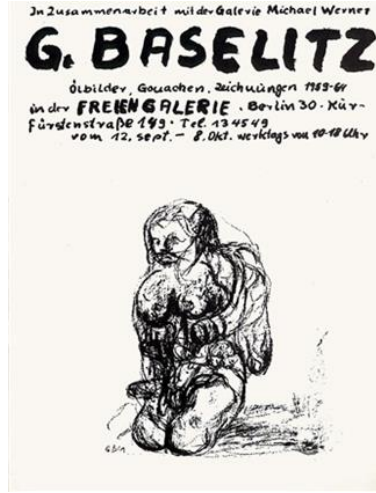


Görsel 4. Matisse, Henri, Taşbaskı 1959, 15,5 x 20 inches

Sanatçının afişi diğer kendi çalışmalarından bir çalışma olarak seçilmiştir. Baskı ile çoğaltılmıştır. Sanatçının kendi eserlerinde kullandığı kes yap şeklinde portreyi oluşturmuştur. Bu çalışmadan anlaşıldığı üzere; hiç bir zaman kübist bir ressam olmayan sanatçı, kübist üsluba da ilgisiz kalmadığını göstermiştir. Çalışmalarında açık ve belirgin düz renk bir kompozisyon kullanmış bu şekilde çalışmada kübizmin yapısal eğilimleri görülmektedir. Çalışmada renkler ve şekiller arasında sert geçişler bulunmaktadır. Matisse nin doğuştan sertliğe bir eğilimi olduğu da çeşitli kaynaklarda geçmektedir (Lynton, 2009: 61) fakat bu sertliğin sanatına yansması estetikdir. Çalışmada kullanılan figür ayrıntıdan uzak minimalleştirilmiş, çalışmada derinlik duygusu ortadan kaldırılmıştır. Afişte sarı mavi ve siyah kullanılmıştır. Siyahı sarı ile dengeleyen sanatçı, mavi ile soğuk sıcak ilişkisinden yararlanmış. Kullanılan her bir renk değeri öyle dengeye oturtulmuş ki birbirinin etkisini azaltmıyor. Bu afişi sanatçının yaptığına dair kesin bir veri bulunmamakla beraber, çalışmada sanatçın kendine has üslubunu, işlerini görmek mümkündür. Yazılar da kesilmiş, yapıştırılmış gibi görünmektedir. Ve kullanılan resimle bir bağlantı içindedir. Yazıda da sert bir ifade tarzı var. Çalışmada yazı afişin alt kısmına yerleştirilmiş serginin yer ve tarih bilgilerini gösteren yazı ise el yazısı ile yazılmış.

Sanatçı zaman mekanı ve yeri özellikle vurgulamak istemiştir. Serginin tanıtımı için önemli bir seçim olarak görmek önemlidir. Ölçü olarak genellikle posterler a4 boyutundan daha büyük boyutlarda yapılmaktadır. Kitlesele amacı bulunan bu posterler, aynı zamanda sanatsal bir iş olarak da sayılarak koleksiyonerler tarafından toplanmaktadır. Renkli litografinin kullanıldığı posterlerde oldukça popüler ve sanatsal değere sahiptirler.

7. GEORG BASELITZ



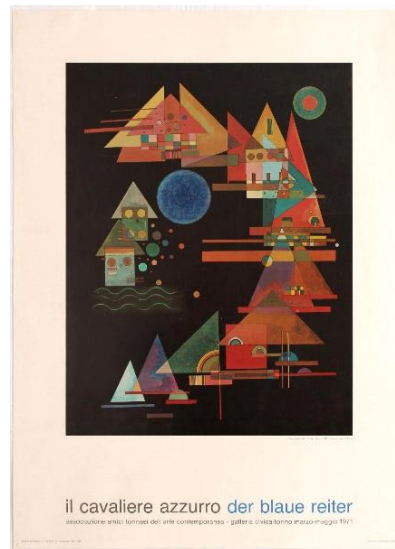
Görsel 5. G. Baselitz (exhibition poster) , 1964, offset lithograph, 42.5 x 33 cm. (16.7 x 13 in.)

Sanatçının afiş çalışması, resim olarak bir desenden oluşturulmuştur. Yazılar tamamen el ile yazılmıştır. Diğer afişlerde olduğu gibi isim büyük yazılmıştır. Sanatçının adı soyadı büyük ve oldukça kalın puntolarla yazılmıştır. Görsel hiyerarşiye göre tasarımda önemli olanın sanatçının ismi daha sonra galerinin ismi gelmektedir. Diğer yazılar daha küçük puntolarla yazılmış. Monogram yapıda tasarlanan afiş, siyah ve kâğıt renginden oluşturulmuştur. Çalışma sanatçının bir kâğıda kendi yaptığı bir eser gibi görünmektedir. Arka planda boşluk kullanılarak bir desen defterinden sayfa izlenimi verilmiştir. Desen dışında sanatçının biyografisine dair bir gösterge bulunmamaktadır. Önemli tema sanatçının izleyiciye verdiği önemin posterde de gösterilmiş olmasıdır. Baselitz genellikle şiddet ve cinselliği ön plana alan figüratif çalışmalar yapmaktadır. Bu çalışmada da sadece çıplak bir kadın figürü kullanılmıştır. Eserin üst kısmında bulunan yazıların kapladığı alan fazla olduğu için çalışmanın alt kısmında sadece bir figür kullanılarak denge sağlanmış ve bu şekilde yüzeydeki karmaşa yok edilmiş, çalışmanın nefes almasını sağlanmıştır. Figür hızlı yapılmış karakalem etüt çalışması gibi görünmektedir.

Norbert Lynton Baselitz'in eserleri için şu ifadeyi kullanmıştır; resimlerde aceleyle yapılmışlık, biçimsizlik, baş aşağılık, kirli renkler, dağınık tuşların mesajı; temelde toplum yaşantısından yabancılaşma, mekanikleşme bağlamında duran bireysel farkındalıklardır (Akt: Burunsuz, 2015: 245).

Sanatçı sergi posterlerinin dikkat çekmesi için izleyicilerin buldukları uzaklıkların önemsendiği gözükmektedir.

8. WASSILY KANDINSKY



Görsel 6. Kandinsky sergisi için orijinal sergi afişi 88X64 Cm, 1971, Almanya Münih

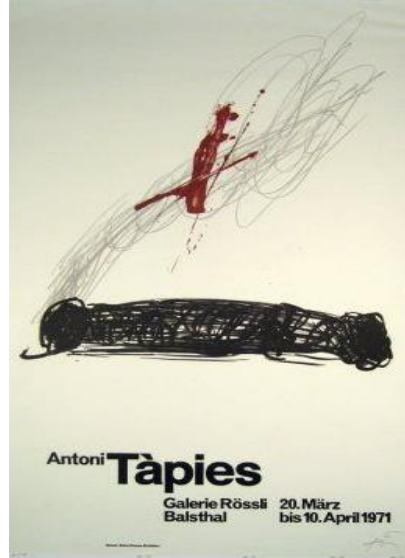
Sanatçının afişi tamamen eserinin kurgusuna göre planlanmıştır. Bütün yazılar kompozisyonu destekler biçimde kurgulanmıştır. Sanatçının ismi diğer afişlerde olduğu gibi daha büyüktür. Afişte serifsiz ve küçük yazı karakteri tercih edilmiştir. Yazının yarısı siyah diğer yarısı “der blaue reiter” yazısı ise mavi renkte yazılmıştır.

Bu afişte Kandinsky'nin 1927 yılında yaptığı “Kemer Üzerinde Noktalar” adlı eseri kullanılmıştır. Geometrik imgeler ve buna dayalı disiplinli bir kompozisyon hakimdir. Sanatçı çalışmasında bir matematikçi titizliği hakimken aynı zamanda küçük bir çocuğun sahip olduğu heyecanı hissetmekteyiz. Kandinsky temel geometrik unsurlar arasındaki ilişkiyi ve bu unsurların düzlem ile ilişkisini çalışmasında işlemektedir.

Kandinsky'nin şu sözleri açıklayıcı olabilir: “bugün daireleri, eskiden atları sevdiğim kadar, hatta daha çok seviyorum çünkü bence, dairelerin içsel olasılıkları çok daha fazla.” (Kandinsky, 2001: 102). Sanatçıya göre daire, pozitif gücü ifade eder.

Kompozisyonu incelediğimizde göz tasarım yüzeyi üzerinde sürekli ve hızlı bir hareket halindedir. Tasarım dinamik bir yapıya hakim. Tasarım yüzeyindeki görsel unsurları incelediğimizde ise; tasarımda kullanılan bütün figürler geometrik olsa da tamamen soyut bir çalışma olduğu söylenemez bize sahilde evlerin kayıkların olduğu bir gece manzarasını anımsatmakta. Çalışmada siyah zemin kullanılmış. Kompozisyon olarak kağıdın sol tarafına ağırlık veren uç uca eklenmiş farklı ebatlarda üçgenler ve bu üçgenlerin alt kısmında farklı uzunlukta çubuklar olan ters C şeklinde bir kompozisyon oluşturulmuş, C formunun tam orta kısmında yer alan kare formlar ve onun üstüne gelecek şekilde yerleştirilmiş üçgenler ve karenin içinde ve çevresinde irili ufaklı küçük daireler ile ev formunu anımsatan şekiller ve bu ev şeklinin altında dalga gibi çizgiler kullanılarak kompozisyonu dengeye oturtulmuştur. Renk olarak aşağıdan yukarıya doğru önce soğuk renkler ve sonrasında sıcak renkler kullanılmış. Kullanılan siyah zeminle üzerinde renklerin etkisini artırılmıştır ve bu çalışmanın çevresindeki beyazlık paspartu etkisi yaratmıştır.

9. ANTONI TAPIES



Görsel 7. Antoni Tapies, Orijinal Sanatçı Poster, başlık Galerie Rossli Balsthal,1971

Sanatçının sergisi için yapılan bu afiş sanatçın eserinden bir görüntü seçilerek yapılmıştır. Sanatçın eseri afişten ziyade bir resim gibi gözükmektedir. Görselin ve yazıların tasarımı dergi kapağı gibi dizayn edilmiş. Kullandığı çizgiler daha çok eskiz izlenimi vermekte. Çalışmada sadelik hakim ve yazılarda serifsiz yazı karakteri tercih edilmiştir.

Yaşadığı coğrafyayı, sorunları irdeleyerek, duvarlara yazılan yazıları çizimleri kendisine konu eden sanatçı, soyut denilebilecek Sanatını boşlukla ilişkili, doğu sanatı ilgileriyle, sanatçı sanatı bir meditasyon ve aşkınlık olarak yorumlamaktadır. “Antoni Tapies (b.1923) ve diğerleri, soyut dışavurumculuğa paralel olarak hareket ettirer; çünkü sanatçı, etkileyici ifadelerin bir işlevi olarak, jestsel soyutlamayı vurguladı.” Johnson, S. (2005).

10. SONUÇ

Araştırmada konu olan ressamın sergilerine ait afişler incelediğinde, afişlerin anlatımında en büyük yer kullanımı görsellere aittir. Bilgi içeren yazıların genellikle çok kısa, öz bilgi olduğu görülmektedir. Afişin

genelinde bilgi yoğunluğu yerine tümüyle sadelik tercih edilmiştir. Afişlerdeki en önemli unsur sanatçı isimleri ve görsellerdir ve el yazısının da tercih edildiği görülmektedir. Bunun yanında el yazısı tercih edilmeyenlerde birisi hariç sade fontlar tercih edilmiştir.

Bu tercihlerden yola çıkarak afiş çalışmalarında öncelikle sanatçılara ait görsellerin kullanıldığını, vurgulanmak istenenin net olarak ve bilgi karmaşasına girilmeden aktarıldığını söylemek mümkündür.

KAYNAKÇA

- Arntson, A. (2012). *Graphic Design Basics (Sixth Edition)*, USA: Wadsworth, Cengage Learning.
- Baş, Ö. T. (2014). “Görsel İletişimde Grafik Tasarımcının Hedef Kitle Üzerindeki Etkisi”, Yüksek Lisans Tezi, Arel Üniversitesi, Sosyal Bilimler Enstitüsü, İstanbul.
- Becer, E. (2005). *İletişim ve Grafik Tasarım*. 4. Baskı, Dost yayıncılık: Ankara.
- Burunsuz, M. (2015). “Plastik Sanatlarda İfadeci Yaklaşımda Beliren Yeni Algılama ve figüratif Süreçler”, *Ege Eğitim Dergisi*, (16)2: 242-253.
- Byrns, A. G. (1901). “Suggestions on Poster Designing”, *Brush and Pencil*, 9(3): 154-160 , <https://www.jstor.org> adresinden 07.05.2018 tarihinde indirilmiştir.
- Çitci, E. ve Eraldemir, B. (2017). “Görsel Kültür Elemanı Olarak Reklam Afişlerinin Toplumsal Süreçlerle Etkileşimi”, *SDÜ ART-E Güzel Sanatlar Fakültesi Sanat Dergisi*, 10(20): 787- 807.
- Deveci, M. (2010). “Afiş Tasarımında Göstergelerin Kullanımının Eğitimsel Açından Yeri ve Önemi”, Yüksek Lisans Tezi. Marmara Üniversitesi Eğitim Bilimleri Enstitüsü, İstanbul.
- Dokuzlar, B. K. (2015). “Toplumsal Farkındalık İçin Grafik Tasarım”, *SDÜ ART-E Güzel Sanatlar Fakültesi Sanat Dergisi*, 8 (16): 271-286.
- Eroğlu, Ö. (2006). *Resim Sanatı sözlüğü*. 2. Baskı, Nelli Yayıncılık: İstanbul.
- Gafuroğulları, D. (2014). “Grafik Tasarımının Reklam Afişlerinde Kullanımı: Türkiye Cumhuriyeti Devlet Demiryolları Örneği”, *The Turkish Online Journal of Design, Art and Communication – TOJDAC*, 4 (2): 53-71.
- Hamilton, G. T. (1918). “Poster Power” *Bulletin of the Detroit Museum of Art*. 12(6): 36-37, <https://www.jstor.org> adresinden 07.05.2018 tarihinde indirilmiştir.
- Kandinsky (2001). *Art Book Kandinsky: soyut Sanatın Öncüsü*, Ed: Fisun Demir (Çev: Özge Özbek), Dost Kitabevi: Ankara.
- Ketenci, H. F. ve Bilgili, C. (2006). *Yongaların 10000 Yıllık Gizemli Dansı Görsel İletişim& Grafik Tasarımı*. Beta Yayıncılık: İstanbul.
- Lynton, N. (2009). *Modern Sanatın Öyküsü*, (Çev: Cevat Çapan ve Sadi Öziş)Remzi Kitabevi: İstanbul.
- Johnson, S. (2005). *Zen and Artists of the Eighth Street Club: Ibram Lassaw and Hasegawa Saburo*.
- Mccarthy, S. and Almeida, C. M. de (2002). “Self-Authored Graphic Design: A Strategy for Integrative Studies”, *The Journal of Aesthetic Education*, 36(3): 103-116. <https://www.jstor.org> adresinden 09.05.2018 tarihinde indirilmiştir.
- Sözen, M. ve Tanyeli, U.(2003). *Sanat Kavram ve Terimleri Sözlüğü*. 7. Baskı, Remzi Kitabevi: İstanbul.
- Triggs, T. (2011). “Graphic Design History: Past, Present and Future”. *Design Issues*, 27(1): 3-6. <https://www.jstor.org> adresinden 09.05.2018 tarihinde indirilmiştir.
- Twemlow, A.(2011). *Grafik Tasarım Ne İçindir?*. 2. Baskı, YEM Yayın: İstanbul.
- Uslu, Y. (2017).*Grafik Tasarımda Mükemmellik Kusurluluk Afişler*. Ekin yayıncılık: Bursa.
- Yüksekbilgili, N. Ş. (2013). “Afiş Tasarımında Dikkate Alınan Kriterlerin Algılanmasının Analizi”, Yüksek Lisans Tezi, İstanbul Arel Üniversitesi, Sosyal Bilimler Enstitüsü, İstanbul.

Görsel Kaynaklar

Görsel 1. www.Galerie125.Fr/Picasso (2 Haziran 2018 tarihinde internetten indirildi)

Görsel 2. www.artsy.net (6 Haziran 2018 tarihinde internetten indirildi)

Görsel 3. <https://woodcliffonthehudson.com> (12 Haziran 2018 tarihinde internetten indirildi)

Görsel 4. <https://www.laffichiste.com> (22 Haziran 2018 tarihinde internetten indirildi)

Görsel 5. <http://www.artnet.com> (12 Haziran 2018 tarihinde internetten indirildi)

Görsel 6. <https://www.the-saleroom.com> (2 Haziran 2018 tarihinde internetten indirildi)

Görsel 7. <https://tr.pinterest.com> (11 Haziran 2018 tarihinde internetten indirildi)