



Article Arrival : 25/03/2021

Published : 13.05.2021

Doi Number  <http://dx.doi.org/10.26449/sss.3213>Reference  Metin, A.C. (2021). "Fira Sans Regular Yazıtipi İncelenmesi, Fira Sans Regular-Helvetica Regular Karşılaştırması" International Social Sciences Studies Journal, (e-ISSN:2587-1587) Vol:7, Issue:83; pp:2204-2216

FIRA SANS REGULAR YAZITİPİ İNCELENMESİ, FIRA SANS REGULAR-HELVETICA REGULAR KARŞILAŞTIRMASI

Review of Fira Sans Regular Typeface, Fira Sans Regular-Helvetica Regular Comparison

Dr. Öğr. Üyesi. Ali Can METİN

Çanakkale Onsekiz Mart Üniversitesi, Güzel Sanatlar Fakültesi, Grafik Tasarımı Bölümü, Çanakkale/TÜRKİYE

ORCID ID: <https://orcid.org/0000-0002-8965-1197>

ÖZET

Bu araştırmada; 2013 yılında bBox Type GmbH, Carrois Corporate GbR ve Edenspiekermann AG tarafından tasarlanan Fira Sans Regular yazıtipine ait harfler tipografi bağlamında incelenmektedir. Araştırma kapsamında Fira Sans Regular karakterinin Helvetica Regular ile ayıt edici - benzer detayları ve her iki karakterin anatomik özellikleri açısından karşılaştırmasına da yer verilmektedir. Yazıtipinin ait olduğu taksonomi, karakterin anatomik özellikleri, algısal / optik kurallar bağlamında işleyen genel tipografik ve okunabilirlik kurallarının karakter üzerindeki etkileri incelenmiştir. İncelemeler sonrası Fira Sans Regular yazıtipinin Helvetica Regular yazıtipi ile karşılaştırılmasının nedeni; Erik Spiekermann tarafından tasarlanmış FF Meta yazıtipinin tasarımcının kendi deyimiyile Helvetica'nın antitezi oluşu ve Fira Sans'ın FF Meta şablonu üzerine inşa edilmesidir.

Anahtar kelimeler: Grafik Tasarım, Yazıtipi Tasarımı, Tipografi, Okunabilirlik, Yazıtipi Anatomisi

ABSTRACT

In this study, the letters belonging to the Fira Sans Regular typeface designed by bBox Type GmbH, Carrois Corporate GbR and Edenspiekermann AG in 2013 are examined in the context of typography. Within the scope of the research, the distinctive-similar details of the character of Fira Sans Regular with Helvetica Regular and the comparison of both characters in terms of anatomical features are included. The effects of the general typographic and readability rules on the character in the context of the taxonomy of the typeface, the anatomical features of the character, perceptual / optical rules were examined. The reason why the Fira Sans Regular font was compared with the Helvetica Regular typeface in the analysis; The FF Meta typeface designed by Erik Spiekermann is the antithesis of Helvetica in the designer's own words and Fira Sans built on the FF Meta template.

Keywords: Graphic Design, Font Design, Typography, Readability, Typeface Anatomy

1. GİRİŞ

Tipografi kavramı tasarım tarihinde; çoklu üretim yöntemiyle oluşturulmamış yazı karakterleri döneminden ayrılarak, Gutenberg Matbaası'nın icadı ile yerini almıştır. Her ne kadar milattan önce 970 to 1051 yıllarında Çin'de yüksek baskı yöntemi ile ağaçtan oyulmuş hareketli harf kalıplarının varlığı bilinse de matbaanın kuruluşu Gutenberg matbaasında geliştirilen ve her bir harf formunun kurşun metal bloklara yerleştirilmesi ile elde edilen modüler yüksek baskı harf yöntemi Tipografinin temeli olarak kabul edilmektedir. (<https://www.history.com/topics/inventions/printing-press>)

1447 yılında uygulamaya giren bu yöntemden sonra *Lithography* baskı ve fotoğraf makinasının icadı ile geliştirilen Foto Dizgi baskı yöntemi ofset baskı teknolojisine ışık tutmuştur. Daha detaylı bilgi için bkz. Jan Middendorp (2010), *Shaping Text* p.162. *Gutenberg* matbaasıyla aynı yöntem ile çalışan yüksek baskı tipografik makineleri günümüzde hala özel üretim gerektiren alanlarda kullanılmaya devam edilmektedir. Gelişen teknolojik olanaklar ile kimyasal mürekkebin kâğıda aktarılması aşamalarının çok ötesinde fiziksel ışığın kırılması yöntemi ile dijital ekranlarda görüntülenen tipografinin okunurluk kuralları; yüzyıllar içerisinde

yazının taş bloklar, kil tabletler ve parşömen kağıtlardan çağımızın dijital ekranlarına ve kitaplarına kadar algı kuralları dikkate alınarak geliştirilmeye devam edilmektedir. Kendi içinde kurallar barındıran birçok farklı sembol ve gliflerin bir araya gelerek oluşturduğu alfabelerin ayrıştıkları özelliklerin yanı sıra çokça ortak yanı da bulunmaktadır. Bu ortak kuralların başında alfabeyi oluşturan harf formlarının okunurluğu yer almaktadır. Salt geometrik kurallar baz alınarak “kusursuz” tasarlanmış harf formlarının optik olarak doğru algılanmaması genel olarak tasarımın işlevselliği kuralı ile çelişir. Bu nedenle gerek baskı makinaları aracılığıyla ile çoğaltılsın, gerekse dijital ekranlarda görüntülensin tipografi optik / algısal kurallar temel alınarak tasarlanır. 2013 yılında Erik Spiekermann tarafından *Mozilla Firefox* için tasarlan *Fira Sans* yazı karakteri de yukarıda bahsedilen tüm tipografik gelişim süreçlerinin belki de en gelişmiş ve en modern hali olarak sayılabilir. Metin dizgileri ve başlıklar için geliştirilmiş birçok yazıtipi gibi bu optik / algısal kuralları temel alınarak tasarlanan *Fira Sans Regular* yazıtipinin ailesi çeşitli başlıklar altında bu araştırmada incelenmektedir.

2. FIRA SANS YAZI KARAKTERİ AİLESİ

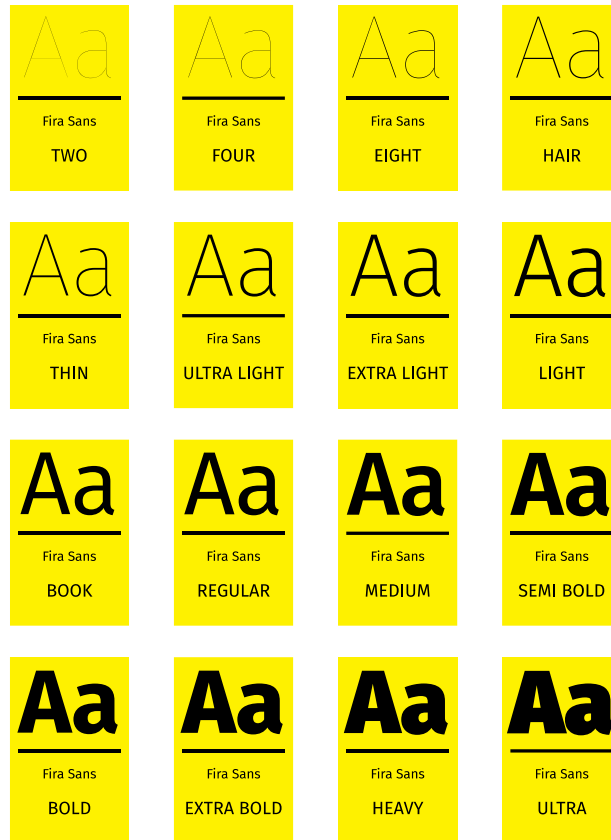
Fira Sans yazıtipi bünyesinde aşağıda adı geçen ve özgül kullanım alanları göz önünde bulundurularak tasarlanmış aile üyeleri yer almaktadır. Bu ailede yer alan üyelerin her biri bir diğerinden farklı gövde kalınlığına ve genişliğine sahiptir (şekil 1, şekil 2). *Fira Sans Yazıtipi Two, Four, Eight, Hair, Thin, UltraLight, ExtraLight, Light, Book, Regular, Medium, Semibold, Bold, ExtraBold, Heavy* ve *Ultra* olmak üzere 16 farklı ağırlığa (şekil 3), daraltılmış gövde yapısına sahip *Condensed Two, Condensed Four, Condensed Eight, Condensed Hair, Condensed Thin, Condensed UltraLight, Condensed ExtraLight, Condensed Light, Condensed Book, Condensed Regular, Condensed Medium, Condensed Semibold, Condensed Bold, Condensed ExtraBold* ve *Condensed Heavy* üzere 15 ağırlığa (şekil 4) ve sıkıştırılmış gövde yapısına sahip *Compressed Two, Compressed Four, Compressed Eight, Compressed Hair, Compressed Thin, Compressed UltraLight, Compressed ExtraLight, Compressed Light, Compressed Book, Compressed Regular, Compressed Medium, Compressed Semibold, Compressed Bold, Compressed ExtraBold* ve *Compressed Heavy* olmak üzere 15 farklı ağırlığa sahiptir (şekil 5). *Fira Sans* toplamda 46 farklı *Sans* aile üyesinin dışında *Italic* karakterler için geliştirilmiş 46 farklı karakterle birlikte toplam 92 üyeden oluşmaktadır ancak *Italic* aile üyeleri bu araştırmanın kapsamı dışında tutulmuştur.



Şekil 1 Kaynak: Ali Can Metin



Şekil 2 Kaynak: Ali Can Metin



Şekil 3 Kaynak: Ali Can Metin

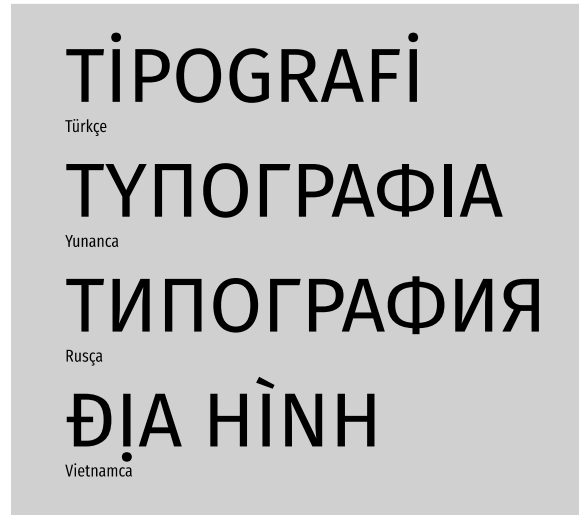


Şekil 4 Kaynak: Ali Can Metin



Şekil 5 Kaynak: Ali Can Metin

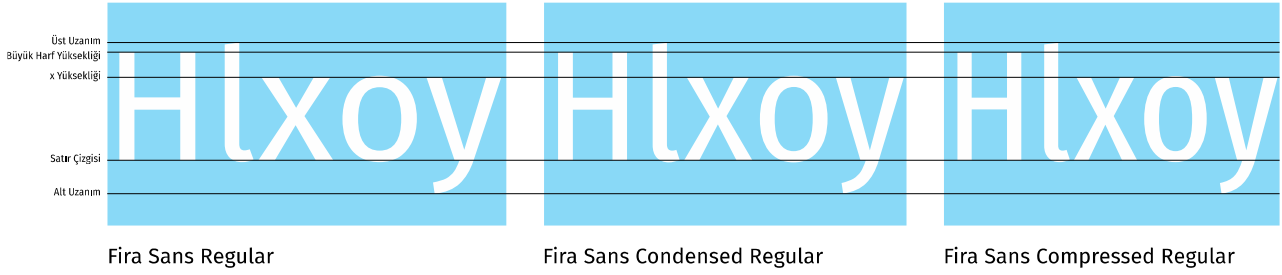
Fira Sans Yazıtipi Güney Afrika dili, Arnavutça, Baskça, Boşnakça, Bretonca, Bulgarca, Korsikaca, Hırvatça, Çekçe, Danca, Hollandaca, İngilizce, Esperanto dili, Estonca, Faroe dili, Fince, Fransızca, Galiçyaca, Almanca, Yunanca, Grönlandca, Macarca, İzlandaca, Endonezce, İrlandaca, İtalyanca, Kürtçe, Letonca, Leonese, Litvanyaca, Lüksemburgca, Malayca, Malezya dili, Malti dili , Manx dili, Norveççe, Oksitanca, Lehçe, Portekizce, Rhaeto-Romanca, Romence, Rusça, Sami dili, İskoç Galcesi, Sırpça Latince, Slovakça, Slovakça, Slovence, Slovence, Sorpça (Aşağı), Sorbça (Yukarı), İspanyolca, Svahili, İsveççe, Türkçe, Türkmençe, Ukraynaca, Vietnamca ve Valon dili olmak üzere toplamda 59 farklı dil kodları içermektedir (şekil 6).



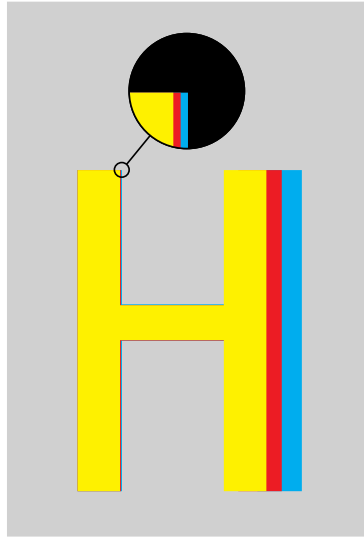
Şekil 6 Kaynak: Ali Can Metin

Fira Sans, *Fira Sans Condensed* ve *Fira Sans Compressed* yazı karakterleri arasındaki temel farklılık aralarındaki gövde genişlikleridir. Üç karakterin de aynı satır çizgisi üzerine dizilmesi sonucu daraltılmış ve sıkıştırılmış versiyonların *Fira Sans Regular* ile aynı x yükseklik, büyük harf yüksekliği, üst uzanım ve alt uzanım oranlarına sahip olduğu açıkça gözlemlenir (şekil 7). *Fira Sans*, *Fira Sans Condensed* ve *Fira Sans Compressed* karakterlerinin *Regular* ağırlıkları kıyaslandığında ise 3 karakterin birbirinden farklı

dikey ve yatay vurgu kalınlığına sahip olduğu söylenebilir. Bir başka deyişle *Fira Sans Regular* karakterinin *Condensed* ve *Compressed Regular* çeşitlemeleri arasında standart bir vurgu kalınlığı yoktur (şekil 8).

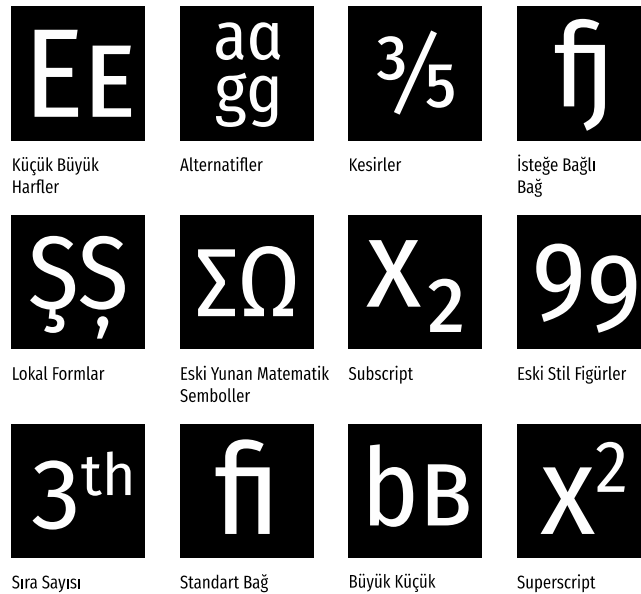


Şekil 7 Kaynak: Ali Can Metin



Şekil 8 Kaynak: Ali Can Metin

Fira Sans yazıtipi ailesinde bulunan özel işaretlerden bazıları; başlıklar ve kısa metinlerde kullanılan büyük / küçük - küçük / büyük harfler, isteğe bağlı alternatifler, kesirler, isteğe bağlı ve standart bağlı harfler, lokal formlar, Yunan matematik semboller, eski stil figürler, sıra sayısı kısaltmaları, *superscript* ve *subscript*'dir (şekil 9).



Şekil 9 Kaynak: Ali Can Metin

3. FIRA SANS REGULAR YAZITİPİ

Tasarladığı en son yazıtipi olan *Fira Sans* için Erik Spiekermann'a iltifat etmek, *Matthew Butterick* 2014 yılında *Typographica*'da kendisiyle yaptığı röportaj yazısında da betimlediği gibi yersiz bir iltifat olur. Kendisi 40 yılı aşkın bir süredir yazıtipi baskı / tasarım işleriyle ilgileniyor. Tasarımcı 1991'de tasarladığı *FF Meta* yazıtipinin "sıkıcı ve yumuşak" bulduğu "*Helvetica*'nın tam bir antitezi" olmasını amaçlanmış. Tasarımcı kendisi tarafından tasarlanmış diğer tüm yazıtiplerinden en çok satın alınan ve grafik tasarımcılar tarafından birçok farklı projede kullanılarak övgüler alan 25 yıldan uzun süredir geliştirdiği *FF Meta*'dan edindiği tecrübeleri ve tasarım iskeletini *Fira Sans* yazıtipini geliştirmek için kullanmıştır.

Lo-Type yazıtipini 1980 yılında tasarlayan *Spiekermann*, devam eden yıllarda sırasıyla *ITC Officina Sans* (1990), *ITC Officina Serif* (1990), *FF Meta* (1991–1998), *FF Govan* (2001), *FF Info* (2000), *Nokia Sans* (2002-2011), *FF Unit* (2003), *FF Meta Serif* (2007), *FF Unit Slab* (2009), *Fira Sans* (2013), *Case*, *Case Text* ve *Case Micro* (2020) yazıtiplerini tasarladı. (<https://fontsinuse.com/typefaces/32113/fira-sans>)

Erik Spiekermann grafik tasarımda dünyanın en iyi tanınan yüzlerinden birisi. MetaDesign, United Designers ve Edenspiekermann gibi uluslararası tasarım şirketlerinin kurucu ortağı olarak, Volkswagen, Bosch ve Almanya demiryolları gibi kurumsal kimlik projelerini yönetti. FontShop'u ve devasa bir etki alanı yaratmış olan FontFont yazıtipi kütüphanesini kurdu. Bir yazıtipi tasarımcısı olarak, her zaman bir takım oyuncusu oldu. (Çeviri makale: Aslı Mertan Grafik Sanatlar Üzerine Yazılar sayı 88. 2014 GMK, Yazılar.)
<http://gmk.org.tr/uploads/news/file-14587664831161894714.pdf>

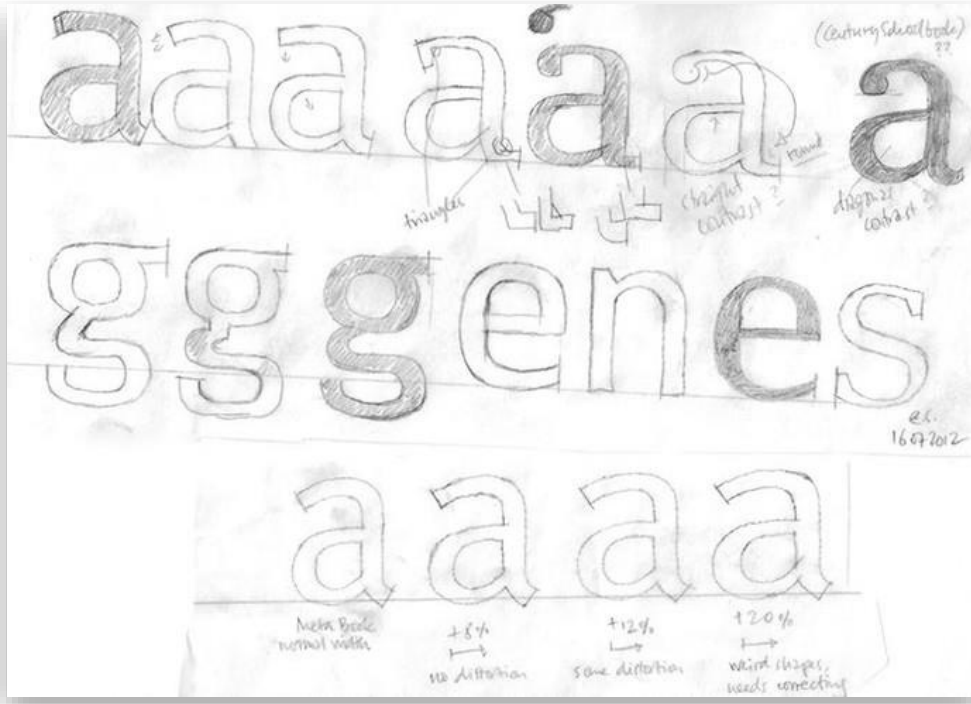
Firefox, *Windows*, *OS X*, *Linux* ve *Android*'de çalışabilen *Mozilla Firefox*, geliştirmesi *Mozilla Corporation* tarafından denetlenen ücretsiz bir açık kaynaklı internet tarayıcısıdır. İlk olarak Kasım 2004'te piyasaya sürülen *Firefox*, tema ve eklentileri tamamen özelleştirilebilir.

2016 yılında *RGD*'den *Patryk Adamczyk*, *Mozilla* için örnek olay incelemesi yazısında da değindiği gibi; tüm eklentilerinden arındırılmış bir web sitesi basit sembollerden ve tipografiden oluşur. Bu nedenle tipografi markanın kimliğini yansıtmakta ve bir tasarımı diğerlerinden ayırtmada önemli bir tasarım enstrümanıdır.

Patryk Adamczyk'a göre; *Mozilla* için pazarda önemli bir etkiye sahip ve her biri milyonluk yatırım gerektiren kullanıcılarına ücretsiz yazıtipi kullanım kolaylığı sağlayan *Google* gibi ücretsiz geniş aileye sahip bir yazıtipini kullanıcılara sunmak iyi bir fikirdi. Bu nedenle *Firefox* internet tarayıcısının kurumsal kimliğinde de kullandığı (şekil 10) ve *Erik Spiekermann* tarafından 25 yılı aşkın bir sürede geliştirilerek tasarlanan *FF Meta* yazıtipine benzerliği nedeniyle *Fira* yazıtipini *Spiekermann*'a tasarlatmak (şekil 11) ve karaktere ait aileyi kullanıcılara ücretsiz olarak sunmak firma için iyi bir hamle olacaktı.



Şekil 10 Kaynak: <https://fontmeme.com/firefox-font/>

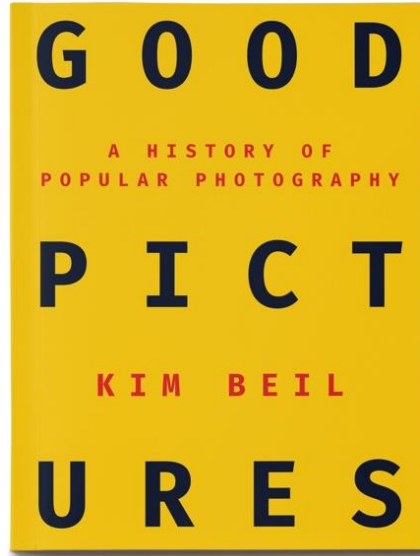


Şekil 11 Kaynak: <https://www.rgd.ca/2016/04/07/mozilla-creates-new-fira-sans-typeface-for-visual-brand-alignment-.php>:

Fira Sans yazıtıpi *Mozilla Firefox* dışında kullanım alanlarından arasında örnek olarak, 2020 yılında Polonya Film Enstitüsü, *Berlinale* gösterimi için *Laïc: Type Foundry* katkılarıyla tasarlanan kurumsal kimlik çalışması (şekil 12), 2019 yılında *Kevin Barrett Kane* tarafından tasarlanan *Good Pictures by Kim Beil* kitabı (şekil 13) ve 2015'te *Cenk Özbakır*'ın katkılarıyla *iOS* ve *Android* için yayımlanan *Tabuh* oyun arayüzü verilebilir (şekil 14). <https://fontsinuse.com/uses/31256/polish-film-institute-at-berlinale-2020>



Şekil 12 Kaynak: <https://fontsinuse.com/uses/31256/polish-film-institute-at-berlinale-2020>



Şekil 13 Kaynak: <https://fontsinuse.com/uses/38624/good-pictures-by-kim-beil>



Şekil 14 Kaynak: <https://fontsinuse.com/uses/9112/tabuh-game>

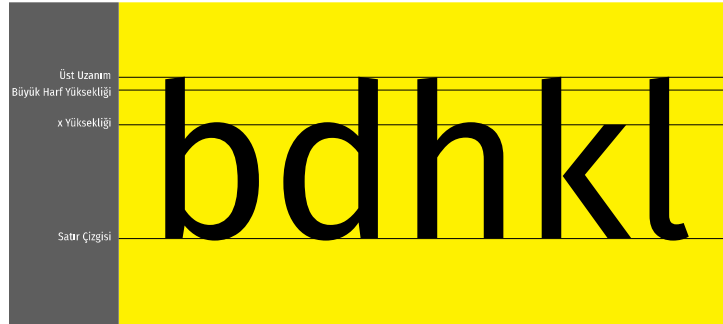
4. FIRA SANS REGULAR ANATOMİK ÖZELLİKLERİ

Fira Sans Regular metin ve başlıklar için tasarlanmış geniş aile üyeleri ile yaygın bir kullanım olanağı sağlayan serifsiz bir yazıtipidir. Yazı karakterleri taksonomisi hakkında daha detaylı bilgi için bkz. (Ilene Strizver, Type Rules). *FF Meta* yazıtipi şablonu temel alınarak tasarlanmış karakter, bağlantılı olarak *FF Meta Sans* ile kıyaslandığında; daha geniş bir gövde yapısına sahiptir. Gövde genişliklerinde daha az varyasyona ve daha az biçimsel ayrıntıya sahiptir, bu da daha net bir şekilde algılanmasına olanak sağlar. Yazıtipinin *FF Meta*'ya göre daha iyi okunabilir olması için x yüksekliği artırılmış ve bunun bir sonucu olarak, satır başına düşen karakter sayısı arasında denge sağlamak için de genişliğin daraltıldığı gözlemlenmektedir. *Karen Cheng* (2005) *Designing Type*, kitabında detaylarıyla incelemiş olduğu temel küçük harf serifsiz karakterlerin anatomik yapıları temel alındığında *Fira Sans Regular* hakkında şu tespitler yapılabilir. “I” ve “l” gliflerinin daha kolay algılanması için “l” harfinin satır çizgisine temas eden kısmına eğimli vurgu eklenmiştir (şekil 15). Ayrıca küçük harf “b,d,h,k,l” harflerinin büyük harf çizgisinden yukarıda bulunan üst uzanım çizgisine temas eden kısımlarında 6 derecelik bir eğim vardır (şekil 16). Yazıtipinin küçük “r, n” harflerinin yan yana gelmesi durumunda küçük “m” harfi ile oluşacak benzerliği azaltmak amacıyla “r” harfinin kavisli ucunun 10 derece açı ile kesildiği gözlemlenmektedir (şekil 17).



- Büyük "l" Harfi (llgaz)
- Küçük "l" Harfi (leman)

Şekil 15 Kaynak: Ali Can Metin



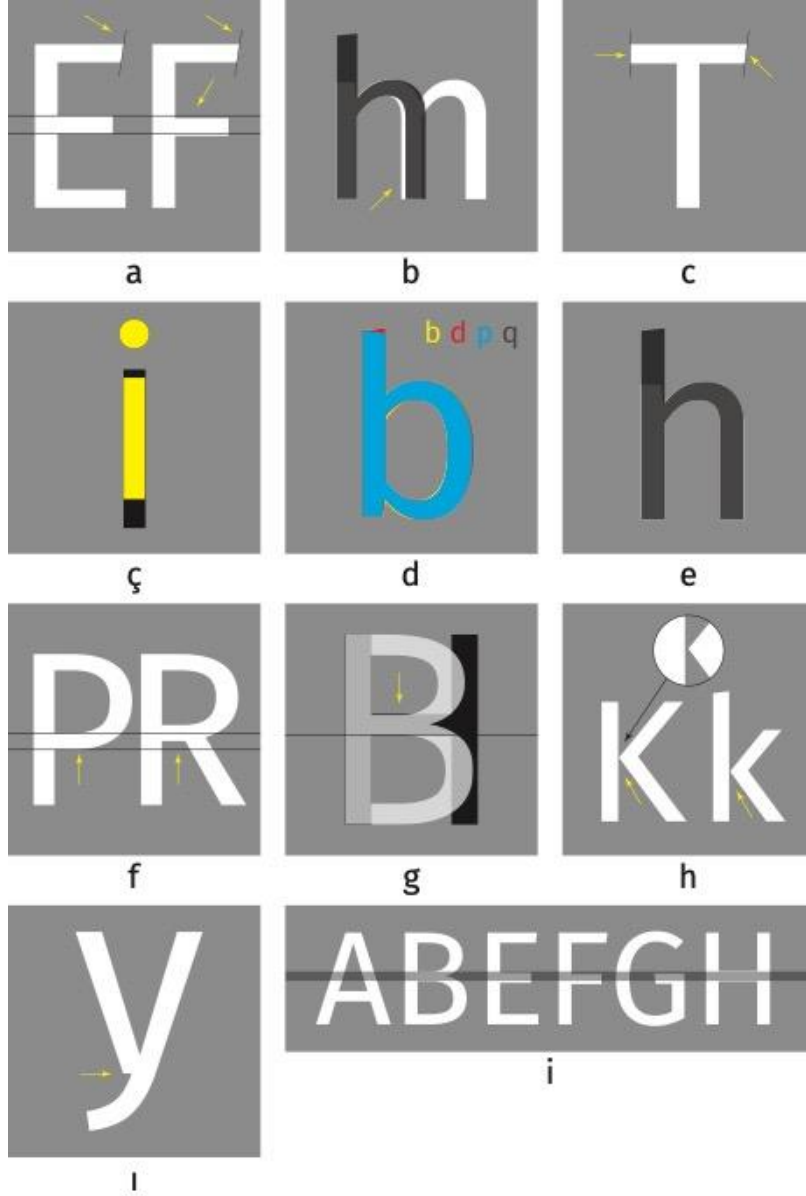
Şekil 16 Kaynak: Ali Can Metin



Şekil 17 Kaynak: Ali Can Metin

Yazıtipinin büyük "F, E" harflerinin orta yatay vurguları incelendiğinde "F" harfinin orta yatay vurgusunun "E" harfinin yatay orta vurgusuna göre daha aşağıda konumlandığı göze çarpmaktadır. Bu detay "F" harfinin orta yatay vurgusunun altında oluşan negatif yüzey alanının azalmasına ve "F" harfinin yanına gelebilecek "V, O" benzeri harfler ile aralarında oluşabilecek boşluğu azaltır (şekil 18'a). Küçük "h, m" harfleri incelendiğinde ise "h" harfinin "m" harfi ile benzer ancak daha geniş gövde yapısına sahip olduğu görülmektedir (şekil 18'b). Büyük "T" alışlagelmişin aksine asimetric olarak tasarlanmıştır. Harfin yatay vurgusunun sol kenarı 90 derece kesikken sağ kenarı 8 derece açı ile kesilmiştir (şekil 18'c). Küçük "i" harfinin noktası ve ana gövde genişliği büyük "İ" harfinin ilgili detaylarına göre daha dar tasarlanmışken nokta yükseklikleri eşittir (şekil 18'ç). Birçok yazıtipinde küçük "b, d, p, q" harfleri birbirleri ile birebir aynı gövde ölçülerine ve yapısına sahipken *Fira Sans Regular* yazıtipinde farklı yapıda oldukları anlaşılmaktadır (şekil 18'd). Küçük "h" harfi küçük "n" harfinin gövde aynı genişlikte ve yapıdadır. Küçük "h" harfinin dikey vurgusunun üst ucunda 6 derecelik eğim vardır (şekil 18'e). Büyük "P, R" harfleri kıyaslandığında "P" harfinin dairesel vurgusunun alt bitim hizası "büyük R" harfinin ilgili detayından daha aşağıda konumlanmıştır. Bu detay "F" harfinde değinilen harf arası boşluğun olduğundan az algılanmasını sağlar. Ayrıca "P" harfi "R" harfinden daha geniştir (şekil 18'f). Büyük "B, H" harflerinin yatay orta vurguları incelendiğinde her iki harfin yatay orta vurgusunun satır çizgisine yakın kenarı aynı

konumda yer aldıkları ancak “B” harfinin yatay orta vurgusunun “H” harfinin ilgili detayına göre daha dar olduğu görülür. Bu detay “B” harfinin pozitif yoğunluğunun iç boşlukta yol açtığı daralmayı azaltır. Bu detay sayesinde “B” harfi küçük puntolarda okunurluğunu muhafaza eder (şekil 18’g). Yazıtipinin bir diğer belirgin detayı büyük ve küçük “K, k” harflerinin dikey vurgularının çapraz vurgulara temas etmemesidir (şekil 18’h). Küçük “y” harfinin çapraz vurgularının birleşim noktasında göze çarpan çıkıntı harfin satır çizgisine temas eden yüzeyini artırır (şekil 18’i). Büyük “A, B, E, F, G, H” harflerinin yatay orta vurguları aynı hizada konumlandırılmamıştır. Bu detay harflerin dizgide oluşturdukları öznel kontrastı yükselterek algılanabilirliklerini, bağlantılı olarak da okunabilirliği artırır (şekil 18’i).



Şekil 18 Kaynak: Ali Can Metin

5. FIRA SANS REGULAR – HELVETICA REGULAR KARŞILAŞTIRMASI

Fira Sans Regular yazıtipinin *Helvetica Regular* ile kıyaslamasında her iki yazıtipinin benzer ve ayrışan anatomik harf detayları aşağıdaki örnekler ile tespit edilmiştir. Bu tespitler yazıtipine ait harflerin optik olarak okunabilirliği hakkında bilgi vermektedir. Ancak bilindiği üzere anatomik yapı tek başına bir yazıtipini okunaklı kılmamaktadır. Okunaklılık; bir yazıtipinin, görüntülediği yüzey veya ekran ortamında diğer grafik unsurlarla olan ilişkisi, büyüklüğü, satır uzunluğu ve zemin ile harfler arasındaki kontrastın doğru kurgulanmasının bir sonucudur. Bir yazıtipinin okunaklılığı hakkında inceleme yapmak için çeşitli büyüklüklerde dizilmiş en az iki karakterin okuma hızını yaygın bir topluluk üzerinde test etmek ile mümkün olmaktadır. Bu nedenle her iki yazıtipinin okunaklılığı bu araştırmanın kapsamı dışında tutulmuştur.

Araştırma kapsamında *Fira Sans Regular* yazıtının *Helvetica Regular* ile karşılaştırılmasının nedeni; *Erik Spiekermann* tarafından tasarlanmış *FF Meta* yazıtının tasarımcının kendi deyişimiyle *Helvetica*'nın antitezi oluşu ve *Fira Sans*'ın *FF Meta* şablonu üzerine inşa edilmesidir.

Aynı puntoda satıra dizilen *Fira Sans* ve *Helvetica*'nın x yüksekliklerinin aynı oldukları halde *Helvetica*'nın büyük harflerinin *Fira Sans*'ın büyük harf çizgisine geçerek üst uzanım çizgisine kadar uzandığı görülmektedir (şekil 19'a).

John Kane'nin *A Type Primer* kitabında değindiği x yüksekliği ve dairesel harflerin taşma kuralları dikkate alındığında; *Fira Sans*'ın küçük "b, d, f, h, k, l" harflerinin zirve bitimleri büyük harflerden uzunken, *Helvetica*'nın eşittir. *Fira Sans*'ın x yüksekliği / büyük harf oranı: 7.6/10, *Helvetica*'nın 7.3/10'dur. "x" yüksekliği oranı yüksek olan yazıtipleri, x yüksekliği oranı düşük olan yazıtiplerine göre daha kolay algılanabilirler ancak bu oran çok abartılırsa da üst uzanımına temas eden "b, d, f, h, k, l" harflerinin diğer küçük harflerle olan algı kontrastı azalır. Bu durumda okumada "h - n, l - ı" gibi harfler birbirine karıştırılır. *Fira Sans*'ın tasarımında x yüksekliği oranını *Helvetica*'dan daha yüksek olmasını hedeflenmiş, bunu yaparken de "b, d, f, h, k, l" harflerinin zirve bitişlerini büyük harflerinden yukarıda konumlandırılmış ve oluşabilecek okunabilirlik problemini giderilmiştir.

Fira Sans yazıtı *Helvetica*'ya göre daha dar ancak dikey vurgularda aynı et kalınlığına sahiptir. *Fira Sans* ve *Helvetica*'nın büyük "A" harfleri kıyaslandığında; *Fira Sans*'ın dar gövde yapısının yol açtığı bir sonuç olarak, yatay vurgusunun *Helvetica*'nın yatay vurgusuna göre daha aşağıda yer aldığı görülmektedir (şekil 19'b). *Fira Sans* "A" harfinin yatay vurgusu *Helvetica*'nın "A" harfinin yatay vurgusu ile aynı seviyede olması durumunda "A" harfinin iç kapalı boşluğunda oluşacak fazladan daralmanın bu şekilde giderildiği gözlemlenmektedir. Bir başka deyişle *Fira Sans*'ın daraltılmış gövde yapısı nedeniyle okunabilirliğin kaybolmaması adına "A" harfinin yatay vurgusu *Helvetica*'dan daha aşağıda konumlanmıştır.

Fira Sans büyük "J" harfinin kuyruğu alt uzanım çizgisine temas ederken, *Helvetica*'nın satır çizgisinin üzerinde kalır (şekil 19'c). Bu nedenle *Helvetica*'da "A-J" gibi harflerin bir araya gelmesiyle oluşan fazladan boşluk *Fira Sans*'da giderilmiştir.

Fira Sans büyük "G" harfinin üst bitim noktası 46 derece ile kesikken, *Helvetica*'nın satır çizgisine paralel kesilmiştir (şekil 19'ç). Bu detay *Fira Sans*'a daha açık bir iç boşluk imkânı tanır. *Fira Sans* "G" harfinin yatay vurgusu harfin daraltılmış gövde yapısı nedeniyle *Helvetica*'ya göre daha kısadır. Ayrıca *Fira Sans*'da, *Helvetica*'da olan çene çıkıntısına yer verilmemiştir.

Fira Sans ve *Helvetica* büyük "E" harflerinin orta yatay vurgusu üstten, üst yatay vurgusu da alttan daha kısadır. Ancak *Fira Sans* "E" harflerinin orta yatay vurgusu ile diğer yatay vurguların uzunluk farkları, *Helvetica*'dan daha belirgindir (şekil 19'd). Bu detay *Fira Sans* büyük "E" harfinin açık iç boşluğunda oluşan yoğunluğu azaltmaktadır.

Fira Sans ve *Helvetica* büyük "M" harfleri incelendiğinde her iki yazıtının genişlik olarak en yakın ölçülere sahip harfler olduğu tespit edilirken, *Fira Sans* "M" harfinin *Helvetica*'dan farklı olarak dikey vurgularının 5 derecelik eğimli olduğu görülür (şekil 19'e). Bu eğim harfin alfabenin diğer harfleri gibi daraltılmış algılanmasına neden olur. Her iki harfin bir diğer farklılığı *Helvetica*'nın orta birleşim noktasının satır çizgisine temas ederken, *Fira Sans*'da bu detaya yer verilmemiştir.

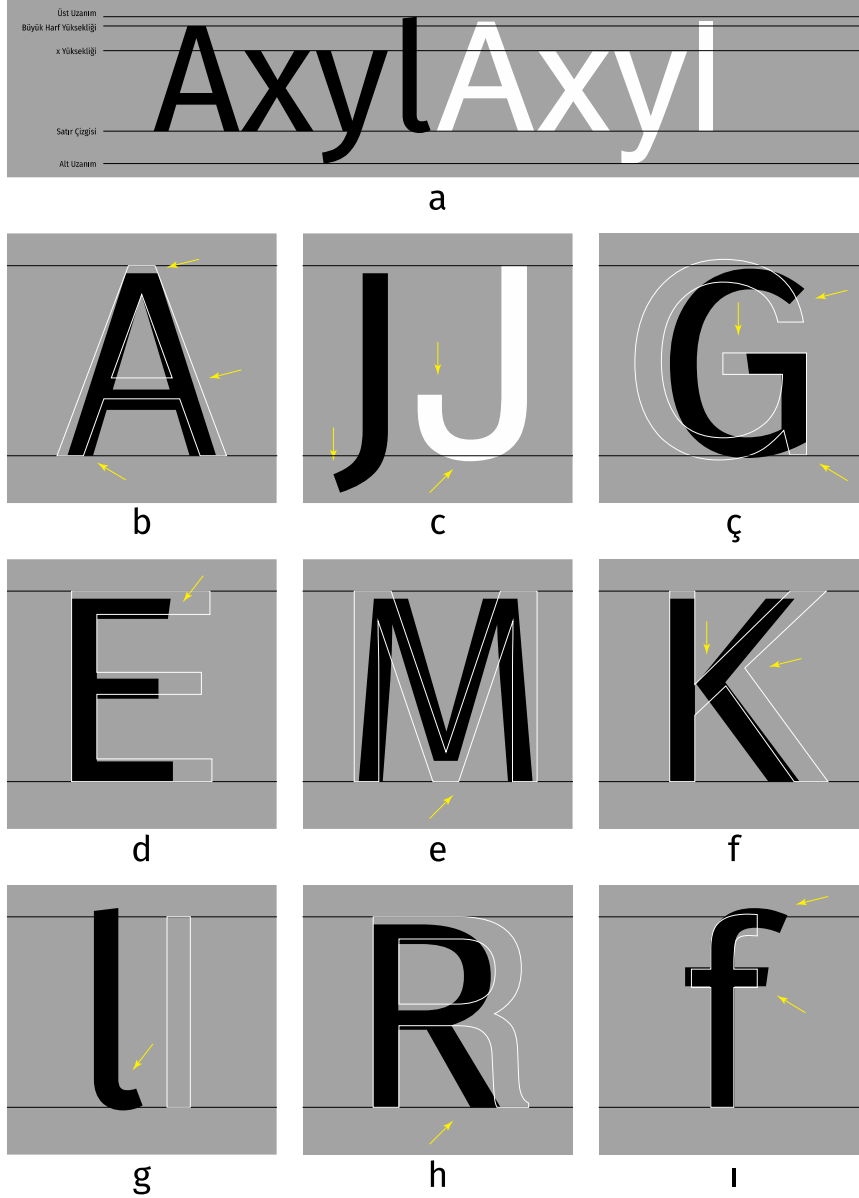
Fira Sans ve *Helvetica* büyük "K" harfleri incelendiğinde; *Fira Sans* "K" harfinin çapraz vurgularının dikey vurgu ile temas etmediğini, "K" harfinin iki bağımsız gövdeden oluştuğu görülmektedir. *Helvetica*'nın çapraz vurguları 99 derecelik açı ile birleşirken, *Fira Sans*'da bu açı 104 derecedir. *Helvetica*'nın alt çapraz vurgusu üst çapraz vurguya bağlanır. Üst çapraz vurgu da gövdeye birleşir. *Fira Sans*'ın çapraz vurguları ile dikey vurgunun birleşim noktası, *Helvetica*'nın dikey vurgusu ile dikey vurgunun birleştiği üst noktada yer alır (şekil 19'f).

Helvetica küçük "l" harfi tek bir dikey vurgudan oluşurken, *Fira Sans* da harfin satır çizgisine temas eden bitim noktasında sağa doğru eğimli bir detay bulunur. Bu detay *Fira Sans* "l" harfi ile (lalenin baş harfi), "I" (İlgaz'ın baş harfi) arasındaki farkın daha belirgin olmasını sağlar. Bu detay *Fira Sans* "l ve I" harflerinin *Helvetica*'ya göre ayırt edilebilirliğini artırır (şekil 19'g).

Fira Sans ve *Helvetica* büyük "R" harfleri incelendiğinde; *Helvetica*'ın "R" harfi bacağı satır çizgisine dikey olarak temas ederken, *Fira Sans*'ın 58 derecelik açı ile temas ettiği görülür (şekil 19'h). Bu açının bacak ve dikey vurgu arasında oluşan iç boşluğu azaltmaması için, *Fira Sans*'da bacağın satır çizgisine

temas eden bitim noktası ile dairesel vurgunun bitim nokrası arasındaki fark *Helvetica*'ya göre daha fazladır.

Fira Sans'ın *Helvetica*'dan daha geniş olarak tasarlanmış tek harfi küçük “f” dir. *Fira Sans* “f” harfinin orta yatay vurgusunun sağ bitim kenarı, büyük harf çizgisine temas eden eğimli tepe noktasının bitim noktasından daha kısadır. Bu detay *Helvetica*'da eşittir. *Fira Sans* “f” harfinin orta yatay vurgusunun sağ bitim kenarı 82 derecelik, büyük harf çizgisine temas eden eğimli tepe noktasının bitim noktası 67 derecelik açı ile kesilmiştir. *Helvetica*'da ilgili detaylar ana vurguya paralel olarak kesilir (şekil 19'ı).



Şekil 19 Kaynak: Ali Can Metin

6. SONUÇ

Pixar Printing Blog, Sarah Cantavalle tarafından 2021 yılında yayımlanan “*Helvetica* Yazıtıpının Tarihi ve Evrimi” başlıklı makalede de tanımladığı gibi *Helvetica* hem reklamcılıkta hem yayıncılıkta hem de şehir tabelalarında dünyanın en yaygın kullanılan yazı tiplerinden biridir.

Helvetica'nın tasarımı, İsviçre *Münchenstein*'daki *Haus* dökümhanesinin müdürü *Eduard Hoffmann*'ın, serbest tasarımcı *Max Alfons Miedinger*'i, *H. Berthold AG* dökümhanesi tarafından tasarlanmış olan *Akzidenz Grotesk* yazıtıpi ile rakip bir yazıtıpi tasarlamakla görevlendirmesi ile başlatıldı. 1957'de *Miedinger*, *Neue Haas Grotesk* adını verdiği yeni bir yazıtıpiyi tasarladı. *Neue Haas Grotesk* doğrusal, basit ve zarif bir tasarıma sahip olan serifsiz bir yazıtıpiydi ve bu gösterişsiz görünümü, tasarımda harf

formlarının içeriğe olan gereksiz etkisini azaltarak okuyucunun dikkatini tasarımın içeriğine vermesini sağlıyordu.

1959'da *Linotype* dizgi makinaları üreten bir Amerikan firması olan *Mergenthaler Linotype Company*'nin müdürü *Mike Parker*, şirketin sahip olduğu yazıtipi kitaplığını genişletme görevi üstlendi. *Parker* 1959 ile 1981 arasında yaklaşık 1.000 yeni yazıtipini *Mergenthaler Linotype Company*'nin kütüphanesine ekledi. 1960 yılında *Neue Haas Grotesk* de bu yazıtiplerinden biriydi. *Parker* bir Alman firması olan *D. Stempel AG*'nin tasarımcısı *Arthur Ritzel*'den *Neue Haas Grotesk* yazıtipi ailesini yeniden tasarlamasını ve geliştirmesini istedi. Bu yeni yazıtipinin adı Latince' de İsviçre kelimesinin karşılığı olan *Helvetica* olarak yeniden adlandırıldı.

Tasarımı üzerinden 60 yılı aşkın bir zaman geçmesine rağmen *Helvetica* bu araştırmanın konusu olan *Fira Sans* yazıtipi gibi birçok yeni yazıtipinin oluşturulması ve/veya geliştirilmesi aşamasında tasarımcılara doğrudan ya da dolaylı olarak esin kaynağı olmaya devam etmektedir. Tekrar altını çizmek adına; *Fira Sans* yazıtipinin *FF Meta* yazıtipi şablonu baz alınarak tasarlanması ve *FF Meta*'nın da tasarımcısı olan *Erik Spiekermann*'nin değişimiyle *Helvetica*'nin antitezi olması nedeniyle *Fira Sans* ve *Helvetica* arasındaki dolaylı etkileşim bu araştırmanın konusu olarak seçilmiştir. Her iki yazıtipinin anatomik yapıları incelenerek elde edilen veriler yukarıda paylaşılmıştır. Bu değerlendirmeler bu iki yazıtipinin anatomik okunabilirlikleri hakkında fikir vermektedir. Ancak bu verilerin başka bir araştırma kapsamında okunaklılık deneyleri ile desteklenerek araştırılması ve test edilmesi gerekmektedir.

Sonuç olarak; *Spiekermann*'nin *Fira Sans*'ının, dolaylı olarak *Miedinger*'in *Helvetica* yazıtipinin incelemesi ve birçok detayının yenilenmesi ile tasarlanmış bir yazıtipi olsa da yüksek konumlandırılmış x yüksekliği, esnek anatomik yapısı ve geniş ailesi ile anatomik olarak okunabilirliği yüksek bir yazıtipi olduğu söylenebilir.

KAYNAKÇA

Kitaplar:

Karen Cheng (2005). *Designing Type*, UK / London, Yale University Press.

Kane John (2003). *A Type Primer*, USA / New Jersey, Laurence King Publishing.

Strizver Irene (2014). *Type Rules*, USA / New Jersey, John Wiley & Sons Inc.

Middendorp Jan (2010). *Shaping Text*, The Netherlands / Amsterdam, BIS Publishers

İnternet:

Printing Press (2018), Amanda Onion, Missy Sullivan ve Matt Mullen. <https://www.history.com/topics/inventions/printing-press> (Erişim tarihi: 14.03.2021)

Fira Sans (2013) <https://fontsinuse.com/typefaces/32113/fira-sans> (Erişim tarihi: 11.01.2021)

Çeviri makale: Aslı Mertan (2014), *Grafik Sanatlar Üzerine Yazılar* sayı:88. GMK, Yazılar. <http://gmk.org.tr/uploads/news/file-14587664831161894714.pdf> (Erişim tarihi: 02.02.2021)

RGD, Patryk Adamczyk (2016), "Mozilla, Görsel Marka Uyumunu Geliştirmek İçin Yeni Fira Sans Yazıtipi Yarattı" isimli makalesi. <https://www.rgd.ca/2016/04/07/mozilla-creates-new-fira-sans-typeface-for-visual-brand-alignment-.php> (Erişim tarihi: 22.03.2021)

PixartPrinting, Sarah Cantavalle (2021). *The History And Evolution of The Font Helvetica*, isimli makalesi. <https://www.pixartprinting.co.uk/blog/history-font-helvetica> (Erişim tarihi: 22.03.2021)

