

## Resim Sanatında Savaş ve Harabe Kavramı: Anselm Kiefer, Paul Nash ve Otto Dix

*War and Ruin in Painting: Anselm Kiefer, Paul Nash and Otto Dix*

### ÖZET

Savaşlar başta olmak üzere çeşitli tarihsel ve toplumsal nedenlerle ortaya çıkan harabeler, geçmişe ait izleri taşıyan ve farklı yaşanmışlık katmanlarını içinde barındıran yapılar olarak değerlendirilir. Sanatçılar, kendi dönemlerinde tanık oldukları savaşlar ile tarihsel bellekte yer etmiş çatışmalardan etkilenerek üretimlerinde bu yıkımın izlerini farklı anlatım biçimleriyle ortaya koymuşlardır. Bu bağlamda, savaşın etkilerinin temsilinde figürler, savaş sahneleri, silahlar, savaş araçları, harabeler ve çeşitli imgeler önemli görsel unsurlar olarak kullanılmıştır. Bir zamanlar insanların yaşadığı mimari yapılar olarak harabeler, şiddet ve yıkım ile tarihin izlerini taşıyan yapılara dönüşmüştür. Harabeler yok olma, yıkım, savaş, göç, terk edilme ve doğal olaylar gibi birçok yol ile ortaya çıkmaktadır. Bu çalışmada resim sanatında savaş ve harabe kavramları odağında yıkım, şiddet ve toplumsal hafıza üzerinden yola çıkarak Anselm Kiefer, Paul Nash ve Otto Dix'in eserlerinde savaş konusunu ele alış biçimleri incelenmiştir. Bu sanatçılar, çalışmalarında farklı savaş sahneleri seçmeleri ve yakın dönemlerde yaşamaları nedeni ile seçilmiştir. İnceleme sonucunda Dünya Savaşlarına asker olarak katılan Dix ve Nash'in eserlerinde; savaşı yaşamış ve savaşa tanıklık etmiş sanatçılar olarak içinde buldukları savaş alanları, doğanın harap olduğunu anlatan imge ve savaştan etilenmiş figürlerin yer aldığı görülmektedir. Kiefer ise savaş sonrası doğması ve çevresinde gördükleri sonucunda savaşa karşı duyarsız kalmayarak, savaş ve mitler arasında bağlantı kurmuş ve görkemli büyüklükteki eserlerinde zaman zaman harabeleri resmetmiştir.

**Anahtar Kelimeler:** Savaş, Harabe, Anselm Kiefer, Paul Nash, Otto Dix.

### ABSTRACT

Ruins, resulting from various historical and social causes, primarily wars, are considered structures that bear traces of the past and contain layers of lived experiences. Artists, influenced by the wars they witnessed in their time and the conflicts that have become ingrained in historical memory, have expressed the traces of this destruction in their works through different forms of expression. In this context, figures, battle scenes, weapons, war vehicles, ruins, and various images have been used as important visual elements in representing the effects of war. Ruins, once architectural structures where people lived, have transformed into structures bearing the traces of history through violence and destruction. Ruins arise in many ways, including disappearance, destruction, war, migration, abandonment, and natural events. This research examines how Anselm Kiefer, Paul Nash, and Otto Dix address the subject of war in their works, focusing on the concepts of war and ruin in painting, starting from destruction, violence, and social memory. These artists were chosen because they selected different battle scenes in their works and lived in close periods. As a result of the examination, in the works of Dix and Nash, who participated in the World Wars as soldiers; As artists who lived through and witnessed war, their works feature battlefields, images depicting the devastation of nature, and figures affected by the war. Kiefer, born in the post-war period and influenced by what he saw around him, was not indifferent to war; he drew connections between war and myths, and in his grandiose works, he sometimes depicted ruins.

**Keywords:** War, Ruin, Anselm Kiefer, Paul Nash, Otto Dix.

### GİRİŞ

Ana Sanatçılar tarih boyunca dini ve mitolojik anlatıların yanı sıra günlük hayatı da resimlerine konu etmişlerdir. Bu resimlere çoğunlukla zengin soyluların portreleri ve hayatları, ikonalar, tarlalarda çalışan insanlar, festival ve kutlamalar konu olmuştur. İnsanlar, dünya nüfusunun artması, ticaret ve ekonomi alanında yaşanan gelişmelere bağlı olarak kendi yaşam alanlarını koruma, barınma, hayatta kalma, siyasi ve devletler arası anlaşmazlıklar gibi farklı nedenlerle savaşmıştır. Savaşlar insanların hayatında derin izler bırakmıştır. Savaş öncesinde, savaş sırasında ya da sonrasında insanlar farklı duygular yaşayarak savaş durumundan etkilenmiştir. Geniş kitlelerin doğrudan ya da dolaylı olarak savaşlara maruz kalması, sanatçıların savaş, yıkım ve şiddetin izlerini taşıyan konuları resimlerinde seçmelerine neden olmuştur (Aslan ve Karaaslan, 2016). Savaş resimlerini ele almak çoğu zaman bir tercih değil, karşı tepki ya da insanın maruz kaldığı şiddeti ifade etme amacı ile yapılmıştır. Tarih boyunca askerler,

Deniz Özskici<sup>1</sup>

### How to Cite This Article

Özskici, D. (2026). Resim Sanatında Savaş ve Harabe Kavramı: Anselm Kiefer, Paul Nash ve Otto Dix. *International Social Sciences Studies Journal*, (e-ISSN:2587-1587) 12(5), 765-774. DOI: <https://doi.org/10.5281/zenodo.20479183>

Arrival: 09 April 2026  
Published: 31 May 2026

Social Sciences Studies Journal is licensed under a Creative Commons Attribution-NonCommercial 4.0 International License.

<sup>1</sup> Dr. Öğr. Üyesi, Niğde Ömer Halisdemir Üniversitesi, Güzel Sanatlar Fakültesi, Grafik Sanatlar Bölümü, Niğde, Türkiye. ORCID: 0000-0002-8471-5227

savaşlar, zaferler ve ölümler farklı dönemlerde farklı sanatçılar tarafından konu olarak seçilmiştir. İlk çağ, orta çağ ve rönesans döneminde zafer sahnelerine konu olan birçok resim, duvar resmi ve mozaikler yapılmıştır. Savaş sahneleri, savaş anıtları, zafer takları, övgü ve başarının bir ödülü olarak önemli askerler, imparatorlar ya da devlet adamları için yapılmış ya da yaptırılmıştır.



**Görsel 1:** Apelles, “İskender Mozaïği” (İssos Muharebesi Mozaïği), 272 x 513 cm, MÖ 120-100.

**Kaynak:** Wikipedia: 2026

Savaş sahnelerinin ilk örnekleri arasında gösterilen İskender Mozaïği M.Ö. 300 yıllarında yapılmış resmin bir kopyası olan, Büyük İskender’in Darius ile savaşını konu almaktadır (Görsel 1). Gerçek bir savaş sahnesini anlatan ve İskender’in zafer ve başarısı için yapılan bu resimde İskender, atının üzerinde saldırı yaparken Darius ise at arabasında askerleri tarafından savunulan ve korunan bir biçimde resmedilmiştir (Hollingsworth, 2009). Savaşı bu denli gerçekçi ve belge niteliğinde ifade eden bu eser, savaş sahnelerinin resmedilmesinin önemli olduğunu göstermektedir. Çünkü bu dönemlerde yapılan savaş resimleri bazı yazılı kaynakların günümüze kadar ulaşmaması nedeni ile önemli bir tarihi belge yerine geçmektedir. Aynı zamanda savaş sahnelerinin resmedilmesi kendinden sonra gelen imparator ve savaşçılar için de önemli motivasyon kaynağı olabilmektedir. Savaş sahnelerinin en önemli özelliği ise hareketin ve şiddetin adeta savaş anını yaşatırcasına resmedilmesidir. Bu resimlerde savaş gücü, zafer, başarı gibi olgular daha çok figürler, savaş araçları ve kuşanılan savaş ekipmanları ile ifade edilmiştir.

Tarih boyunca birçok sanatçı savaş sahnelerini resmetmiştir. Savaş sahnelerini resmeden 17. yüzyıl ressamlarından Aniello Falcone, Barok döneme ait savaş sahneleri ile ünlenmiştir. Falcone’nin kahramansız savaş sahneleri yapan ve gerçek savaş görmemiş bir ressam olduğu ifade edilmektedir. Sanatçı yaptığı savaş resimlerinde kahramanlardan daha çok savaşın ihtişamı, karmaşası ve kitle hareketine odaklanmış ve bu nedenle görkemli savaş sahnelerinin olduğu eserler yapmıştır (Saxl, 1939). Buradan çıkarılabilecek sonuç; savaş resimlerini etkili bir biçimde ifade etmede sanatçıların savaşı yaşayıp yaşamamaları belirleyici bir unsur olmamasıdır. Savaşlar 18. ve 19. yüzyılda farklı sanat eserlerine, belgelere, çalışmalara konu olmuştur. Bu dönemde romantizm ve realizm etkisinde resimler yapan Francis Goya, gerçekçi savaş sahneleri ile bilinen bir sanatçıdır. Sanatçının “3 Mayıs 1808” isimli çalışması Madrid’i savunan İspanyol isyancıların Fransız askerleri tarafından öldürülmesini konu edinmektedir. Bu resim savaş, resimleri arasında öne çıkan resimlerden birisidir (Farthing ve Doğanay, 2007). Goya bu resimde savaşın gerçek ve acımasız yüzünü görgü tanığı gibi sanatçı yönüyle yansıtmıştır.

Sanat tarihi farklı savaş ressamı ve onların savaşa karşı eleştirel resimleri ile birçok örnek barındırmaktadır. Savaş resimleri çoğu zaman toplumsal bir duruş, eleştiri ve baş kaldırma için yapılmıştır. Bu bağlamda savaşın etkisini ve yıkımı ortaya koyan bir diğer önemli çalışma da Picasso’nun yaptığı ve Kuzey İspanya’nın Bask bölgesinde bulunan Guernica’nın bombardımanını anlatan Guernica resmidir. Resimde bombardıman sonucunda acı çeken yüzler, hayvanlar ve parçalara bölünmüş yer yer soyut alanların bulunduğu figürler, şiddetin ve yıkımın izlerini ifade eder şekilde resmedilmiştir (Lynton, 2009; Farthing, 2012). Sanatçılar yaşadığı toplumu derinden etkileyen savaşları görmezden gelmemiş, sessiz kalmamış ve sanat yolu ile duygularını ve şiddeti ifade etmiştir. Şüphesiz savaş resimlerini yapan sanatçıların maruz kaldığı şiddet, savaşı doğrudan ya da dolaylı olarak yaşayan sanatçı biyografileri incelendiğinde daha iyi anlaşılmaktadır.

19. yüzyılda modern sanatın gelişmesi ile savaş teması, kavramsal çalışmalarda da ele alınmaya başlamıştır. Artık savaşa gönderme yapan imgeler resmin dışına çıkarak enstalasyon işlerine evrilmiştir. Özellikle 19. yüzyıldan sonra ortaya çıkan dadaizm, kübizm, fütürizm gibi avangart ve devrimci akımlar, toplumsal olaylar ve toplumsal gerçeklik bağlamında hem akımları hem de sanatçıları etkilemiş ve günümüz sanatının bir bakıma temellerini oluşturmuştur (Berger, 2007). Sanatçının eserlerinin tarihsel süreç bağlamında geçmiş dönemlerde yapılan eserlerin bir sonucu olduğu ve sanatçıların birbirlerinden esinlenerek birbirlerini etkiledikleri de yapılan çalışmalarda görülmektedir (Barret, 2022). Savaş, geçmişte olduğu gibi günümüzde de en çok işlenen temalardan biri olmaya

devam etmekte ve resmin yanı sıra heykel, enstalasyon ve video sanatı gibi farklı sanat mecraları aracılığıyla aktarılmaktadır. Yapılan çalışmalara bakıldığında savaş temasının gelecekte de farklı biçimlerdeki ifadelerinin süre geleceği ön görülebilmektedir.

Savaş sahnelerinde en çok kullanılan yapılar harabeler olarak karşımıza çıkmaktadır. Harabe kelimesi genel olarak savaş ya da doğal afetler sonucunda kısmen ya da büyük ölçüde yıkılmış mimari yapılar için kullanılmaktadır. Bazı yapılar savaşlar sırasında zorunlu göç ya da eskime nedeni ile terkedilerek kullanılmadığı için çürüme sürecine girmiştir. Tarih boyunca yaşanan ve insanlık tarihinde derin izleri olan yıkım ve tahribat sonucu ortaya çıkan harabeler, resim sanatında birçok farklı dönemde karşımıza çıkmaktadır. Bu çalışmada savaşlar sonucunda oluşan harabeler özelinde “harabe” kavramı Nash, Kiefer ve Dix resimleri üzerinden incelenmiştir. Sanatçıların seçilmesinde farklı savaş dönemlerinde yaşamış olmaları, resimlerinde figür ya da doğa temalarını kullanmaları, cehpede savaşmaları ya da savaş alanlarında yaşamış olmaları, farklı malzeme ve tekniklerle çalışma yapmış olmaları etkili olmuştur. Araştırma, savaşlar sonucunda oluşan harabeler özelinde sınırlandırılmıştır. Resim sanatında harabe kavramı bağlamında yapılan diğer araştırmalar tek bir sanatçı ve harabe teması üzerine yoğunlaşarak derinlemesine ilişkisini incelemektedir. Bu çalışmada ise seçilen sanatçılar arasında ortak ve benzer noktaları ya da birbirinden farklı olarak harabe kavramının ele alınma biçimleri incelenmiştir. I. ve II. Dünya Savaşları; askerlerin ve sivil insanların hayatlarını kaybetmelerine, yaşanan toprağın terk edilmesine, maddi ve manevi kayıplar verilmesine neden olmuştur. İngiliz savaş ressamı Nash ve Alman savaş ressamı Dix I. Dünya Savaşı'na katılmış ve savaşa ait gördüğü, şahit olduğu anlar sonucunda yıkılmış yapıların olduğu, harabe görünümlü manzara resimlerini yapmıştır. Kiefer ise yakın bir geçmişte yaşadığı II. Dünya Savaşı sonrası Almanya'nın tarihsel travması olan ve toplumun maruz kaldığı şiddete duyarsız kalmamış, resimlerinde savaşın yıkıcı etkilerine mitler aracılığıyla gönderme yapmıştır.

## YÖNTEM

Bu çalışmada Paul Nash, Otto Dix ve Anselm Kiefer'in seçilmesinin temel nedeni, savaş ve harabe temasını farklı tarihsel deneyim, temsil dili ve bellek düzlemleri üzerinden ele almalarıdır. Nash ve Dix, savaşa doğrudan tanıklık etmiş ve savaş deneyimini resimlerinde savaş alanı, yıkılmış doğa ve parçalanmış beden imgeleriyle işlemiş sanatçılardır. Kiefer ise savaş sonrası kuşağa mensup bir sanatçı olarak, savaşın dolaylı etkilerini kültürel hafıza, tarihsel travma ve mit ile ilgili göndermeler aracılığıyla ele almaktadır. Bu nedenle söz konusu üç sanatçı, savaş ve harabe kavramının doğrudan tanıklık, bedensel yıkım, peyzaj tahribatı ve savaş sonrası bellek eksenlerinde karşılaştırmalı olarak incelenmesine imkân veren temsil gücü yüksek örnekler olarak değerlendirilmiştir. Araştırmada ise seçilen sanatçıların harabe kavramını ele alma biçimleri incelenerek ortak ve benzer noktalar ortaya konmaya çalışılmıştır. Bu sayede aynı kavramın farklı sanatçılar tarafından nasıl deneyimlendiği, algılandığı ve ifade edildiği de yansıtılmak istenmiştir. Seçilen sanatçılar ile ilgili resim, dergi, makale, kitap, röportaj ve videoların belge olarak derlenmesi, incelenmesi ve incelemeler sonucunda yorum yapılması ile bulgulara ulaşılmıştır. Sanatçıların ele aldığı savaş ve harabe temaları; eserlerde kullanılan teknik, renk ve imgelerin çözümlenmesi ile literatürde yer alan yazılı ve görsel kaynakların incelenmesi yoluyla yorumlanmıştır.

## BULGULAR

### Paul Nash (1889 – 1946)

Paul Nash İngiliz yazar, fotoğrafçı ve resmi savaş ressamlarından biridir. Nash'in resimlerinde uçsuz bucaksız sıra tepelerden oluşan derinlik içinde yıkım ve şiddetin izleri görülmektedir. Nash I. ve II. Dünya savaşlarında yaşamış, I. Dünya savaşı sırasında askerlik yapmış ve izlenimleri sonucunda resmi bir savaş ressamı olarak resimler yapmıştır (Baynes, 2016). Savaşın derin ve yıkıcı etkisini resmettiği eserlerini, askerlik yaptığı sırada yaşadığı olaylar ve izlenimleri sonucunda oluşturmuştur.



**Görsel 2:** Paul Nash, “We Are Making a New World” (Yeni Bir Dünya Kuruyoruz), Tuval Üzerine Yağlı Boya, 71,1 x 91,4 cm, 1918. Imperial War Museum.

**Kaynak:** Nash: 1918

Nash’ in 1918 tarihli “We Are Making a New World” (Yeni Bir Dünya Kuruyoruz) isimli çalışması savaşın şiddetini çarpıcı bir şekilde yansıtmaktadır (Görsel 2). Resimde yanmış, parçalanmış ağaçlar ve tepelerin ardında doğan bir güneş resmedilmiştir. Güneş sembolik olarak yeni doğan gün ve başlangıç gibi anlamlara gönderme yapmaktadır. Savaşın yıkıcı etkisini kendinden yaklaşık yüz yıl önce yapılan manzara resimlerinden farklı olarak harap olmuş bir betimleme ile ifade eden sanatçı, Hampshire Alayı’nda teğmen rütbesi ile görev yaptığı için savaşı yaşayan ve gören bir tanık niteliğindedir (Morley, 2023). Sanat tarihinde yanlış yorumlama ve farklı bakış açıları ile gerçek saptırılabilir. Örneğin Baynes’e (2016) göre, Nash’in bu resmi barışçıl, düzenli tepelerin olduğu dingin bir resim olarak nitelendirilir ve gerçek fotoğraflarla karşılaştırıldığında ise kendi duyarlılığı ve olumlamasının bir sonucu olarak görülür. Oysa sanatçı bu resmi Baynes’in yorumundan oldukça farklı bir anlamla üretmiştir. Resmin ismi savaşın yıkıcı etkilerini olumlar gibi görünüyorsa da burada bir ironi söz konusudur ve resim aslında savaşı eleştirme amacı taşımaktadır.



**Görsel 3:** Paul Nash, “The Mule Track” (Katır Yolu), Tuval Üzerine Yağlı Boya, 60,9 x 91,4 cm, 1918, Imperial War Museum.

**Kaynak:** Nash: 1918

Nash’in resimlerinde birbirinden farklı kompozisyonlar ve bu kompozisyonlarda kullandığı imgeler dikkat çekmektedir. “The Mule Track” (Katır Yolu) adlı resimde kullanılan imgeler savaşın şiddetini belirgin biçimde ifade etmektedir (Görsel 3). Savaşın henüz çok yeni olduğu, bombardıman sonucu yanmış ağaçlardan, duman ve toz bulutlarından anlaşılmaktadır. Kompozisyonun ortasında yer alan figürlerin şiddet sonucunda yol üzerinde sağa ve sola düşmeleri, atların şaha kalkarak hiddetlenmesi açık bir şekilde görülmektedir. Nash burada savaşa maruz kalan doğa ve insanların çaresizliğini figürlerinin içinde bulunduğu durumla ve doğanın yıkımı ile ifade etmiştir (Toprak, 2018). Bu yıkım, Nash’in resimlerinden önce yapılan savaş resimlerinden konu olarak daha farklıdır. Sanatçı yıkım ve savaş sonrası doğanın harap olmuş halini resimlerine yansıtmıştır.



**Görsel 4:** Paul Nash, "The Menin Road" (Menin Yolu), Tuval Üzerine Yağlı Boya, 182.8 x 317.5 cm, 1919.

**Kaynak:** Nash: 1919

"The Menin Road" (Menin Yolu), Nash'ın savaş sonrası yıkımı gözler önüne seren başka bir resmidir (Görsel 4). Bu resim kompozisyon kurgusu olarak sanatçının "Yeni Bir Dünya Kuruyoruz" resmine benzer niteliktedir. Nash'ın resimlerinde en belirgin imgeler, parçalanmış ve yanmış ağaçlar, bombardıman sonucu oluşan kum tepeleri ve çukurlardır. Kahverengi tonların hâkim olduğu yanmış ağaçlar, duman ve toz bulutları, ilk dikkat çeken özelliklerdir. Bu özellikleri ile Katır Yolu resminden ayrılmaktadır. Katır Yolu resminde ise şiddete maruz kalan, korkan ve acı çeken figürler resmin merkezinde dikkat çekmektedir. Nash'ın resimleri savaş resimleri için yeni bir dönüm noktası olmuş, özgün teknik, ifade ve biçimsel anlayış ile oluşan yeni bir dil olarak yeni bir anlayışın ortaya çıkmasını sağlamış, kendinden sonra gelenleri ve günümüz sanatçıları etkileyerek onlara ilham olmuştur (Toprak, 2018).

#### **Wilhelm Heinrich Otto Dix (1891-1969)**

Almanya'nın Gera şehrinde doğan Otto Dix, 16. yüzyıl Alman sanatçılarından Hans Baldung, Matthias Grünewald, Albrecht Dürer, Lucas Cranach'ın izinden gitmiş, gravür, yağlı boya ve desenleri ile bilinen bir sanatçıdır (Lynton, 2009; Löffler, 1899; Tate, t.y.). Dix I. Dünya Savaşı'na katılarak cephede aktif olarak makineli tüfek kullanmış, savaştan sağ kurtulmuş, yaşadıklarının etkisinde resimlerini yapmış ve öne çıkan sayılı Alman savaş sanatçıları arasına girmiştir (Kurschinski at.al, 2015; Otto-dix.de, t.y.). Dix'in resimlerinde yıkım ve şiddetin etkisini yaratan üst üste toplanmış yaralılar, ölümler, savaşta kullanılan malzemeler gibi nesne ve figürlerin oluşturduğu yığıntılar/yığılmalar görülmektedir. Bu yığıntılar arasında kollar, bacaklar ve kafa gibi insan uzuvları, gergin, kasılmış, acının ve şiddetin simgeleri haline gelmiştir. Dix'in savaş sahnelerini bu denli travmatik ve kaos içinde resmetmesinin nedeni 1930 yılına kadar I. Dünya Savaşı'nda gönüllü olarak askerlik yapmış olmasıdır (Farthing ve Doğanay, 2007). I. Dünya Savaşı'nda askerlik yaptıktan sonra sakin bir hayat sürmeyi tercih eden Dix, Nazi Partisi'nin yükselmesi ile "yozlaşmış" olarak nitelendirilmiş, eserlerine el konulmuş ve bazı eserleri yok edilmiştir (Thompson, 2014). Dix'in eserlerine el konulması ve yok edilmesi nedeni ile günümüze az sayıda eserin ulaştığı bilinmektedir.



**Görsel 5:** Otto Dix, "Dance of Death 1917" (Ölüm Dansı 1917), Gravür, 24.5 x 29.5 cm, 1924. The Museum of Modern Art.

**Kaynak:** Dix: 1924

"Dance of Death" (Ölüm Dansı) adlı gravür Dix'in maruz kaldığı savaş şiddetini ifade eder niteliktedir (Görsel 5). Dikenli tellerin, kazıkların üzerinde ölü ya da ölmek üzere olan askerler, kol ve bacak uzuvları, vücut duruşları ile resmedilmiştir (Hess, 2011). Askerler bir harabenin duvarları gibi üst üste yığılmış, şiddetin ve ölümün tüm duygularını barındırmaktadır. Resmi bu denli şiddetli ve ölümü bu kadar belirgin kılan etkinin figürlerin üzerine

vuran ışık olduğu söylenebilir. Resim durağanlığı ile bir fotoğraf gibi donuk ve ölüm kadar da gerçek görünmektedir. Askerlerin içinde buldukları ortamın savaş sırasında üzerine düşerek yakalandıkları, dikenli tellerden oluşan bir tuzak olduğu da söylenebilir.



**Görsel 6:** Otto Dix, “The War” (Savaş), Üç Parçalı Tablo, Ağaç Üzerine Yağlı Boya ve Tempera, 112 x 204 cm, 1929-32, Galerie Neue Meister, Dresden.

**Kaynak:** Dix: 1932

Dix'in “The War” (Savaş) isimli triptik tablosu (üç parçalı tablo) savaşın yıkıcı etkisini yansıttığı önemli çalışmalarındandır (Görsel 6). Resmin sol yanında miğferli, silahlı ve çantalı askerler yer almaktadır. Orta üst bölümde arka planda harabe haline gelmiş evler, ön planda ise çürümüş ve iskelet haline gelmiş insanlar ve maskeli bir asker resmedilmiştir. Orta alt bölümde ise siperde yan yana yatan askerler yer almaktadır. En sağda ise yaralı bir asker ve onu taşıyan başka bir asker resmedilmiştir (The War, t.y.). Her bir parça savaşın ayrı bir zamanını, halini ve en kötü duygu durumlarını ifade etmektedir. Bu farklı sahneler savaşın yıkıcı etkilerini adeta bir roman gibi ayrı ayrı bölümlerde, katmanlar halinde ve geniş bir perspektifle göstermektedir. Orta panelde yer alan mimari ve insani harabelerin bir arada resmedilmesi savaşın doğadan insanlara kadar canlı ve cansız varlıklar üzerindeki yıkıcı etkisini göstermektedir.

#### **Anselm Kiefer (1945 - )**

1945 yılında Almanya'nın Donaueschingen kentinde doğan Anselm Kiefer, Hukuk ve Roman dilleri okumuştur. Sanatçı Joseph Beuys ile bir süre çalışmıştır. İlerleyen yıllarda sessiz manzara ve ormanlar, terk edilmiş çatı katları ve tonozları kasvetli bir şekilde resmetmiştir (Joachimides & Rosenthal, 1997). Kiefer'in eserlerinde ve enstalasyonlarında savaşın izlerini taşıyan ve yıkım sonucunda ortaya çıkan malzemelerin kullanıldığı görülmektedir (Arıman, 2022). Kiefer, Alman Nazi soykırımına tanıklık eden bireysel ve toplumsal hafızaya ait bütün verileri kullanmıştır (İkizoğlu, 2024). Bu çalışmalar toplumun travmalarını ifade eden çalışmalardır. Nazi Almanyası'nın gerçekleştirdiği soykırımı ve II. Dünya Savaşı sonrası Almanya'nın belleğini, soykırımdan kurtulan Paul Celan'ın şiirlerinden yola çıkarak Altın Saçların, Margarate ve Kül Rengi Saçların, Shulamite (1981) gibi resimlerinde, bireyselden ziyade kolektif belleğin izlerini resmetmiştir (Melick, 2015). Kiefer resimlerinde, Alman toplumunun Nazi döneminde maruz kaldığı şiddeti; siyah ve kahverengi renkleri; kurşun, hasır, kum gibi malzemeleri büyük ölçekli alanlarda kullanarak kolaj, tuval ve enstalasyon çalışmaları ile ifade etmiştir (Lynton, 2009). Büyük boyutlarda görkemli resimlerin koyu ve kasvetli yapısı döneminin birçok sanatçısına göre daha olumsuz imgeler içerir ve Alman tarihinin dönemsel olarak görsel belgeleri niteliğindedir (Antmen, 2013).

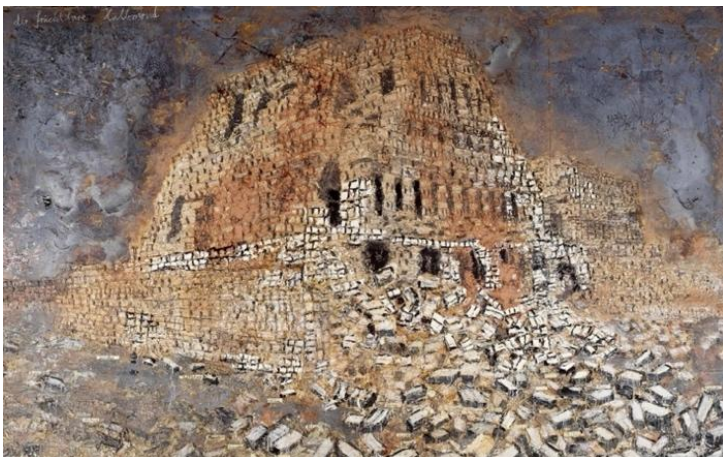


**Görsel 7:** Anselm Kiefer, “An Intimation of Apocalypse” (Kıyametin Bir İşareti), 2016. White Cube.

**Kaynak:** Kiefer: 2016

Kiefer’in White Cube Galerisi’nde Kasım 2016 ve Şubat 2017 tarihleri arasında açılan “Walhalla” isimli sergisinde, sanatçı İskandinav mitolojisinde sadece cesur savaşçıların gittiği, Odin’in Salonu olarak bilinen ve aynı isimde Almanya’nın Bavyera şehrinde bulunan kahramanlar için yapılan Walhalla isimli anıta gönderme yaparak sergilediği eserler yer almaktadır. Bu çalışmalar resim, heykel ve enstalasyonlardan oluşmaktadır. Walhalla sergisinde yer alan büyük boyutlu resimlerde geniş, ıssız alanlarda, mavi ve siyah, duman ve toz bulutlarının yükseldiği yanan kuleler tasvir edilmiştir (White Cube, t.y.). Bu kuleler 2009 yılında Fransa’nın Barjac kentinde içinde terk edilmiş bir fabrikanın da bulunduğu yaklaşık 40 hektarlık bir alanda sergilenen ve beton kullanarak oluşturduğu heykellere dayanmaktadır (Harris, 2022).

Kiefer Walhalla isimli sergisinde her ne kadar Walhalla anıtına gönderme yapmış olsa da erken dönem Alman tarih ve kültürü ile ilgili bağlantılar da bulunmaktadır (White Cube, t.y.). İskandinav mitolojisine ait Valhalla kavramı kültür ve tarih ile ilgili farklı, derin çağrışımlar ve bağlantılar yapabilecek bir özelliğe sahiptir. Bazı çevreler tarafından, Alman Neo-Nazilerin İskandinav mitolojisine ait değerler, kavramlar ve sembolleri sahiplenmesi ideolojik ve ırksal düşüncelerini bu mitler ile ifade etmesi, Vikinglerin inşa ettikleri tarih ve kültürün çarpıtılarak kendi faydalarına ve yaptıklarını meşrulaştırmaları rahatsız edici bir durum olarak görülmektedir (Nighswander, 2020; Elbaor, 2016). Kiefer’in Walhalla isimli sergisinde yer alan eserler bir bakıma bu meşrulaştırmaya karşı bir tepki olduğu düşünülebilir. Kiefer’in eserlerinin, Nazilerin tarih boyunca yaptığı şiddeti hem Alman tarihinin en kötü olayı hem de bir başarı ya da zafermiş gibi ikilem içinde olduğunu düşünen yorumlar da bulunmaktadır (Rampley, 2020). Bu tür yorumlar sanatçının eserlerinin farklı anlamlandırılarak, asıl ifadenin aksine, farklı yöne çekildiğini göstermektedir. Kiefer’in eserlerine ait tarihi ve kültürel bağlamın bilinmediği durumlarda bile izleyicide yıkım, şiddet, kasvet, soğuk, sessizlik gibi duyguları güçlü bir ifade ile hissettirir niteliktedir. Yaşadığı coğrafya, tarihi ve siyasi atmosfer sanatçının ifadesini mitler üzerinden güçlendirmesine neden olmuştur.



**Görsel 8:** Anselm Kiefer, “Der Fruchtbare Halbmond” (Bereketli Hilal), 460 x 760 cm, 2009.

**Kaynak:** Kiefer: 2009

Kiefer’in 2009 yılında yaptığı “Der Fruchtbare Halbmond” (Bereketli Hilal) isimli çalışma (Görsel 8) bereketli topraklar olarak anılan Orta Doğu ve Mezopotamya bölgesini ifade etmektedir. Bereketli topraklar Eski Ahit Tekvin bölgesi yani Babil, Asur, Finike gibi uygarlıkların yaşadığı, yazının bulunduğu, ticaret, tarım, hayvan evcilleştirmenin yapıldığı coğrafya olarak bilinmektedir (Karabıyık, 2018). Sanatçı Babil Kulesi’nin temellerini sadece yıkılmış olarak tasvir etmediğini, aynı zamanda yeniden inşa edilmeye gönderme yaptığını ifade etmektedir.

Dinlerin ve milletlerin katı şekilde birbirinden ayrılmasına da gönderme yapan sanatçı Babil Kulesi'nin harabesini bir son aynı zamanda başlangıç olarak ve yeniden inşa etme yaklaşımı ile ele almıştır. Sanatçı eserin geçmiş ve gelecekte yaşananların arasında köprü kurduğunu ve yaşanan olayların birbirine benzediğini ifade etmektedir (Bentz, 2011). "Bereketli Hilal" isimli çalışma aynı zamanda Babil Kulesi'nin tarihi özellikleri ve mitlerle olan ilişkisini harabe kavramı üzerinden toplumların geçmiş, bugün ve gelecek bağlamında ortak özelliklerini ifade etmektedir.

Kiefer'in resimlerinde geniş topraklar üzerinde şiddetin izlerini taşıyan yanmış ve yıkılmış yapılar, kasvetli ve soğuk bir gökyüzü altında betimlenir. "Kiefer'in peyzajları yıkıntılardaki hoşnutluktan çok hüznün ve elemle doludur" (Atalay, 2010, s.11). Sonucu ölüm ve yıkım olan bir savaşın ifadesinde kullanılacak en içten ve öne çıkan duygular, en olumsuz duygular olacaktır. Kiefer savaş sonrası etkilere ne derecede maruz kaldığını kendi adına yapılan belgeselde şu cümlelerle ifade etmiştir: "Ben çocukken yan ev bir harabeydi ve orası benim oyun alanımdı" (Hisci TV, 2016). Buradan anlaşılacağı gibi savaş sadece bizzat yaşayanları değil dolaylı olarak maruz kalan bireyleri ve toplumları da derinden etkilemiştir. Savaş resimleri yapan birçok sanatçı, savaş sonucunda oluşan atmosferi ifade ederken malzeme, renk ve tekniği bir araç olarak kullanarak yıkımı ve şiddeti bu araçlar ile betimlemiştir (Erol Şahin ve Kayalıoğlu, 2016). Savaş döneminde yapılan resimler genel olarak değerlendirildiğinde yıkımı anlatmak için figür ve harabe gibi imgelerin savaş alanlarında resmedildiği görülmektedir. Savaş deneyimi yaşamış ya da yaşamamış sanatçılar, teknik ve malzemeyi kullanarak savaşın güçlü imgelerini gerçekçi biçimde aktarmışlardır. Kiefer'in büyük boyutlu resimlerinde kullandığı teknik, malzeme ve mitler ile kurduğu bağlantılar, eserlerine derin anlamlar katarak savaş resimlerinin güçlü ifadesini göstermektedir.

## SONUÇ

Kiefer, Nash ve Dix'in resimlerinin ortak konularının içinde buldukları dönemin ve savaşların yıkıcı etkileri sonucu harap olmuş doğa ve insanlık olduğu görülmektedir. Bu üç sanatçının resimlerinde perspektif ve derinliğin vermiş olduğu, uzaklaştıkça küçülen ve devam hissi veren sonsuzluk etkisi; yıkımın, şiddetin ve harabe enkazının ne kadar büyük olduğunu gösterir niteliktedir. Savaş resimleri, tarihsel bir belge olmanın yanı sıra, dönemin ruhunu yansıtmakta ve resim sanatının gelişimi sürecinde modern ve postmodern eserlerde güçlü bir ifadesel rol oynamaktadır. Nash'in resimlerinde İngiltere savaşının yıkımı ve savaş sonrasında izleri görülürken Kiefer'in resimlerinde mitler, Almanya'nın tarihi, Yahudilerin Naziler tarafından soykırımı uğraması ile bağlantılı olarak yıkım konu edilmektedir. Dix ve Nash'in resimlerinde savaşta yaralanan ve ölen askerler, oluşan tahribat, yıkıntı ve harabeler görülürken Kiefer'in resimlerinde ise daha çok ütöpik görünümde bir dünya ve savaş alegorilerine gönderme yapan mitler yer almaktadır. Nash ve Dix'in resimleri yaşadıkları dönemde savaşın tahribatını ifade eden tank, palet, bayrak gibi simgelerin kullanıldığı dönemsel bir belleğe ait imgeleri barındırmaktadır. Dix ve Nash'in imgeleri bu derece yoğun ve bir o kadar savaş gerçeği ile resmetmelerinin önemli nedenlerinden birisi ise savaş dönemlerinde asker olmaları ve savaşın tanıkları olmalarıdır. Kiefer'in resimlerinde daha çok uçsuz bucaksız çorak toprakların ortasında dikkat çeken ve resmin merkezinde vurgu olarak adeta bir dev gibi harabe yapılar dikkat çekmektedir. Bu resimler savaşı yaşamış, yaşayan ve yaşayacak geniş toplumların belleğine ait simgesel bir kolektif bilince hitap etmektedir. Dix'in resimlerine el konulması ve yok edilmesinden dolayı günümüze daha az resminin ulaşmasına ve I. Dünya Savaşı sırasında yaşadığı için daha az bilgiye sahip olmamıza neden olmaktadır. Kiefer'in mitlere dayanan eserleri çok anlamlı ya da farklı göndermeler ile yorumlanabilecek bağlantılar içermektedir. Bu bağlantılar devlet, ırk, tarih, kültür gibi alanlarda eski çağlarla günümüz arasında bağlantı kuran bir köprü görevi görmektedir. Nash'in Yeni Bir Dünya Kuruyoruz resminde olduğu gibi Kiefer'in Bereketli Hilal resminde de yıkımın ve şiddetin olumsuz ve kötü durumunu yeni bir inşa ve yeni bir başlangıç ile olumlama yapması ortak özellik olarak ortaya çıkmaktadır. Dix'in resimlerinde ise figürlerin yığıntı olarak kullanıldığı, ölümün soğuk ve karanlık yönü çalışmalarında sık sık dikkat çektiği nokta olarak görülmektedir. Sanatçıların yıkım ve şiddet sonucunda psikolojik açıdan harabe/harap olmuştukça gönderme yapmak amacıyla farklı malzemeler, simgeler, mitler, eşya ya da figürler kullandığı görülmektedir. Kiefer, savaşta ortaya çıkan harabelerin yapısında bulunan kül, saman, yanık nesnelere kullanarak savaşı ifade eden eserlerinin bağlamını güçlendirmiştir. Bu bağlantı savaşın ne derece günlük hayat imgeleri ile bağlantılı, insan psikolojisi ve hayatı için ne kadar önemli olduğunu gösterir niteliktedir. Sanatçıların resimlerinde harabenin kelime anlamının sadece mimari bir yapı olmaktan öte yıkım ve şiddeti ortaya koyan, karmaşa içinde savaşa maruz kalmış canlı ve cansız varlıklardan oluşan savaş imgeleri ile kuvvetlendirildiği görülmektedir. Bu bağlamda Kiefer ve Nash'in resimlerinin ortak özelliği ölü, sessiz doğayı betimlemeleri olduğu söylenebilir. Eserlerini oluşturma bağlamında aralarındaki fark Kiefer'in ağırlıklı olarak mitlerden Nash'in ise gerçekleşmiş savaş ve savaş alanlarından yararlanmasıdır. Kiefer kül, saman, kurşun gibi savaş sırasında ortaya çıkan enkaz ve harabelere ait malzemeleri, Dix ise resimlerinde siyahın vurgu ve ağırlığını kullanarak savaş resimlerinin ifadesini güçlendirmiştir.

**KAYNAKÇA**

- Antmen, A. (2013). *20. Yüzyıl batı sanatında akımlar*. Sel Yayıncılık.
- Arıman, Y. (2022). Anselm Kiefer - resim, söz, malzeme ve sanat. *Sanat Tarihi Dergisi*, 31(2), 807-819. <https://doi.org/10.29135/std.919696>
- Aslan, E. & Karaaslan, S. (2016). Sanatta gerçekçilik kavramına savaş olgusu üzerinden bakmak. *İdil Dil ve Sanat Dergisi*, 6 (28), s.45-63.
- Atalay, C. (2010). *Sanat ve Bellek*. Grada Yayıncılık.
- Barret, T. (2022). *Sanat üretimi: form ve anlam*. Hayalperest Yayınevi.
- Baynes, K. (2016). *Toplumda sanat*. Yapı Kredi Yayınları.
- Bentz, V. O. (2011, 11 Kasım). *Der deutsche Maler Anselm Kiefer spricht über die Besonderheiten des Künstlertums und die Beschränktheit der Wissenschaft, erklärt sein Bild "Der fruchtbare Halbmond" - und denkt über seinen Vornamen und seine Beziehung zu Wien nach*. Wiener Zeitung.at. <https://www.wienerzeitung.at/h/anselm-kiefer>
- Berger, J. (2007). *Sanat ve devrim*. Agora Kitaplığı.
- Dix, O. (1924). *Dance of Death* [Fotoğraf]. Moma.org [https://www.moma.org/s/ge/collection\\_ge/object/object\\_objid-63261.html](https://www.moma.org/s/ge/collection_ge/object/object_objid-63261.html)
- Dix, O. (1932). *The War*. [Fotoğraf]. Google Arts and Culture. <https://artsandculture.google.com/asset/the-war-otto-dix/CwHM2HdTO3l2vg?hl=en>
- Elbaor, C. (2016, 24 Kasım). *Anselm Kiefer's 'Walhalla' Is the Powerful Image of War and Destruction Our Politicians Need to See*. News.artnet.com. <https://news.artnet.com/art-world/anselm-kiefer-walhalla-white-cube-review-760685>
- Erol Şahin, A. N., & Kayalıoğlu, S. (2016). I. dünya savaşı'nın Avrupa resim sanatına etkileri. *Gazi Akademik Bakış*, 10(19), 183-207.
- Farthing, S. (2012). *Sanatın tüm öyküsü*. Hayalperest Yayınevi.
- Farthing, S. ve Doğanay, E. (Ed.). (2007). *Ölmeden önce görmeniz gereken 1001 resim*. Caretta Kitapları.
- Harris, G. (2022, 30 May). *Anselm Kiefer's vast studio complex and former home in southern France—likened to a 'human ant hill'—opens to the public*. The Art Newspaper.com. <https://www.theartnewspaper.com/2022/05/30/anselm-kiifers-40-hectare-human-ant-hill-in-southern-france>
- Hess, H. (2011). *German Expressionist Digital Archive Project*. Moma.org. [https://www.moma.org/s/ge/collection\\_ge/object/object\\_objid-63261.html](https://www.moma.org/s/ge/collection_ge/object/object_objid-63261.html)
- Hisci TV. (2016, 11 Nisan). *Anselm Kiefer - The German painter and sculptor - New Documentary*. [Video]. Youtube. <https://www.youtube.com/watch?v=mGkyVUuRly8>
- Hollingsworth, M. (ed.) (2009). *Dünya sanat tarihi*. İnkılap Kitabevi. <https://kultur-online.net/inhalt/anselm-kiefer-im-museum-frieder-burda>
- <https://www.tate.org.uk/art/lists/five-things-know-otto-dix#:~:text=3.%20Dix%2C%20eski%20ustalardan%20ilham%20ald%C4%B1.&text=1920'lerin%20ba%C5%9Flar%C4%B1ndan%20itibaren%2C%20%C3%B6nce,kullanan%20tek%20Eski%20Usta%20oydu>
- İkizoğlu, S. (2024). Sanatsal yaratımın doğası bağlamında Anselm Kiefer'in sanatı. *İdil Sanat ve Dil Dergisi*, 13(114), 285-298.
- Joachimides, C. M. & Rosenthal, N. (eds) (1997). *The age of modernism: Art in the 20th century*. Verlag Gerd Hatje.
- Karabıyık, A. (2018). The image of the babel tower in contemporary art and a parallel disruption of the statue of liberty. *The Journal of Interrupted Studies*, 1(1), 34-47.
- Kiefer, A. (2009). *Der Fruchtbare Halbmond* [Fotoğraf]. Kultur-online.net

- Kiefer, A. (2016). "An Intimation of Apocalypse", *Walhalla* [Fotoğraf]. Theguardian.com <https://www.theguardian.com/artanddesign/2016/nov/21/anselm-kiefer-review-walhalla-white-cube-bermondsey>
- Kurschinski, K., Marti, S., Robinet, A., Symes, M., & Vance, J. F. (Eds.). (2015). *The great war: from memory to history*. Wilfrid Laurier Univ. Press.
- Löffler, F. (1899). *Otto Dix: Life and Works*. Holmes & Meier.
- Lynton, N. (2009). *Modern sanatın öyküsü*. Remzi Kitabevi.
- Melick, T. (2015). *Tarih boyunca sanat: Dünya sanat tarihinde üsluplar ve akımlar*. YKY.
- Morley, S. (2023). *Modern painting*. Thames & Hudson.
- Nash, P. (1918). *The Mule Track* [Fotoğraf]. Wikipedia. [https://en.wikipedia.org/wiki/Paul\\_Nash\\_\(artist\)#/media/File:The\\_Mule\\_Track\\_\(Art.IWM\\_ART\\_1153\).jpg](https://en.wikipedia.org/wiki/Paul_Nash_(artist)#/media/File:The_Mule_Track_(Art.IWM_ART_1153).jpg)
- Nash, P. (1918). *We Are Making a New World* [Fotoğraf]. Wikipedia. [https://en.wikipedia.org/wiki/Paul\\_Nash\\_\(artist\)#/media/File:We\\_are\\_making\\_a\\_new\\_World\\_\(1918\)\\_\(Art.\\_IWM\\_ART\\_1146\).jpg](https://en.wikipedia.org/wiki/Paul_Nash_(artist)#/media/File:We_are_making_a_new_World_(1918)_(Art._IWM_ART_1146).jpg)
- Nash, P. (1919). *The Menin Road* [Fotoğraf]. Wikipedia. [https://en.wikipedia.org/wiki/The\\_Menin\\_Road\\_%28painting%29#/media/File:The\\_Menin\\_Road.jpg](https://en.wikipedia.org/wiki/The_Menin_Road_%28painting%29#/media/File:The_Menin_Road.jpg)
- Nighswander, L. (2020). No nazis in valhalla: understanding the use (and misuse) of nordic cultural markers in third reich era Germany. *International ResearchScape Journal*, 7(1), 6.
- Otto-dix.de. (t.y). 1914-1918 *Im Ersten Weltkrieg*. Otto-dix.de. <http://www.otto-dix.de/leben/1914-1918>
- Rampley, M. (2000). In search of cultural history: Anselm Kiefer and the ambivalence of modernism. *Oxford Art Journal*, 73-96.
- Saxl, F. (1939). The battle scene without a hero: Aniello Falcone and his patrons. *Journal of the Warburg and Courtauld Institutes*, 3(1-2), 70-87.
- Tate. (t.y.) *Five things to know: Otto Dix*. Tate.org.uk.
- The War. (t.y.). *Google Arts and Culture*. <https://artsandculture.google.com/asset/the-war-otto-dix/CwHM2HdTO3l2vg?hl=en>
- Thompson, J. (2014). *Modern resim nasıl okunur*. Hayalperest Yayınevi.
- Toprak, S. (2018). Paul Nash'in savaş izlenimleri; doğa yıkımının betimi. *İdil Sanat ve Dil Dergisi*, 7(45), 539-550.
- White Cube. (t.y.) *Anselm Kiefer Walhalla*. White Cube. <https://www.whitecube.com/gallery-exhibitions/walhalla>
- Wikipedia. (2026). *İskenderin Mozaiği* [Fotoğraf]. Wikipedia. [https://en.wikipedia.org/wiki/Alexander\\_Mosaic](https://en.wikipedia.org/wiki/Alexander_Mosaic)