

Economics and Administration, Tourism and Tourism Management, History, Culture, Religion, Psychology, Sociology, Fine Arts, Engineering, Architecture, Language, Literature, Educational Sciences, Pedagogy & Other Disciplines in Social Sciences

Vol:3, Issue:8
sssjournal.com

pp.379-386
ISSN:2587-1587

2017
sssjournal.info@gmail.com

Article Arrival Date (Makale Geliş Tarihi) 25/09/2017 | The Published Rel. Date (Makale Yayın Kabul Tarihi) 09/10/2017
Published Date (Makale Yayın Tarihi) 10.10.2017

EBRULU TEKSTİL YÜZEYLERİNDE ŞABLON BASKI UYGULAMALARI*

TEMPLATE PRINTING APPLICATIONS IN TEXTILE SURFACES WITH MARBLING

Doç. Dr. H. Sinem ŞANLI

Gazi Üniversitesi, Sanat ve Tasarım Fakültesi, Geleneksel Türk Sanatları Bölümü hsinemsanli@gmail.com
Ankara/Türkiye

Berkay ERDAL

Yüksek Lisans Öğrencisi, Gazi Üniversitesi, Sanat ve Tasarım Fakültesi, Tekstil Tasarımı Bölümü
berkayerdal0@gmail.com Ankara/Türkiye

ÖZ

Bu araştırmada, Türk süsleme sanatlarından biri olan ebru ile yeni yüzeyler oluşturarak, ebru sanatı uygulanmış kumaşlar üzerine yapılan tasarımlarla şablon baskı tekniğinin uygulanabilirliğini görmek ve günümüzde kullanılabilecek yaratıcı ürünler için farklı yüzeyler oluşturulmak amaçlanmıştır. Bu araştırma, ebru sanatı ve şablon baskı tekniğinin bir arada uygulanmasını kapsayan tarama modelinde deneysel bir çalışmadır. Araştırma evrenini; ebru sanatı ve özgün baskı, örneklem olarak ise gel-git ebru, şal ebru, taraklı ebru, serpmeli battal ve şablon baskı tekniği oluşturmaktadır. A3 boyutundaki mermerşahi kumaşlarının üzerine önce ebru yapılmış daha sonra Adobe illustrator ve Adobe Photoshop programında yapılan 5 adet tasarım, baskı tekniği ile ebrulu kumaş üzerine uygulanmıştır.

Mermerşahi kumaşlarda kullanılan ebru boya; toprak boya ve pigment boyalardır. Şablon baskı için ise hazır kumaş boya kullanılmıştır. Şablon baskıda; koyu yeşil, fıstık yeşili, bordo, altın sarısı, toprak kırmızı ebruda; siyah, pembe, hardal sarı, somon rengi, gri, bordo, açık sarı ve mor renkleri elde edilmiştir. Elde edilen kumaşların sanatsal açıdan ve günümüz tekstil tasarımlarına farklı bir bakış açısıyla ürün oluşturmaya katkıda bulunabilir nitelikte olduğu düşünülmektedir.

Anahtar Kelimeler: Ebru, Şablon Baskı, Tekstil, Kumaş

ABSTRACT

In this research, it was aimed to create new surfaces with marbling which is one of the Turkish decorative arts. And it is aimed to see the applicability of the template printing technique with the designs made on the marbling fabrics and to create different surfaces for the creative products that can be used today. This research is an experimental work in the screening model that includes the combination of art of marbling and template printing technique. The research universe; marbling art and original printing, as a sample, tide marbling, shawl marbling, splayed marbling, serpmeli battal and template printing technique. First, marbling was done on the fabrics and then 5 designs which were made in Adobe Illustrator and Adobe Photoshop program were made on fabrics with marbling.

Marbling dyes used in fabrics have soil dyes and pigment dyes. For the template printing, ready-made fabric dyes are used. The template printing have dark green, peanut green, burgundy, golden yellow, earth red. Marbling have black, pink, mustard yellow, salmon color, gray, burgundy, light yellow and purple colors. It is thought that the fabrics can contribute to the artistic products and create a product with a different point of view to the present textile designs.

Key Words: Marbling, Template Printing, Textile, Fabric

* Gazi Üniversitesi Güzel Sanatlar Enstitüsü Tekstil Tasarımı Anabilim Dalı Yüksek lisans tezinin bir kısmıdır.

1. GİRİŞ

Türk süsleme sanatları tarihinde yüzyıllardır süre gelen geleneksel sanatlarımız, kendi içinde çeşitlilik göstermiş ve üsluplaşmıştır. Bu çeşitlilik içerisinde, ebru sanatı geleneksel el sanatlarımız içinde önemli bir yer tutmaktadır.

Ebru, kitreli su üzerine serpilen boylarla bezenmiş kağıt ve bunu hazırlama sanatına denir (Bektaşoğlu, 2009: 42).

Genellikle birçok ebruda zemin olarak kullanılan ve aynı zamanda ilk ebru çeşidi olan battal ebru, ebru çeşitlerinin başında gelmektedir. Battal Ebru; kendi içinde Zemin Battal, Somaki Battal ve Serpmeli Battal olmak üzere üç çeşide ayrılmaktadır. Diğer ebru çeşitleri ise; Gel-Git Ebru, Şal Ebru, Taraklı Ebru, Bülbül Yuvası, Kumlu-Kılçıklı Ebru, Neftli Ebru, Hafif Ebru, Çift Ebru, Akkase Ebru (Yazılı Ebru), İspanyol Ebrusu, Çiçekli Ebrular ve Hatip Ebrudur (Necmeddin Ebrusu). Hatip ebrusu ve çiçekli ebrular da kendi aralarında gruplandırılmaktadır. Hatip Ebrusunun (Necmeddin Ebrusu) Çark-ı felek, Yürek, Taraklı yürek, Yıldız ve Çiçek gibi çeşitleri vardır. Çiçekli Ebrular ise kendi içerisinde yediye ayrılmaktadır. Bunlar; lale, karanfil, hercai menekşe, gelincik, gonca gül, kasımpatı, sümbül gibi çiçek çeşitleridir (Uzunca, 2012: 19).

Ebru 1600- 1700 yılları arasında en parlak dönemini yaşamıştır. 1600- 1700 yılları arasında Batı'ya pek çok ebru örneği ve hatta birçok krala da ebrulu hatıra defteri gönderilmiştir. O yıllarda, ciltçiliğin ve süslemenin de rağbet görmesi ebrunun da gelişmesine destek olmuştur (Bilim ve Teknik Dergisi, 1994: 55).

Başlangıcından günümüze kadar kağıt ve kitap süsleme sanatı olmasının yanı sıra cam, seramik, ahşap, kumaş hatta filmlerde özellikle ilginç görüntüler elde etmek için fon olarak kullanılmıştır (Barutçugil, 1999: 24).

Ebru, gerek Anadolu'da gerekse Avrupa'da geçirdiği yüzyıllarca yıllık süreç içinde yapımında kullanılan malzemede olduğu kadar, elde edilen motifler ve ebru kağıdının kullanım alanları bakımından da devamlı olarak değişim ve yeniliklerle karşılaşmıştır. Zamanımıza ulaşan en eski örnekleri 17.yüzyıla ait olan çiçekli ebrular, 20. Yüzyıl başlarında Anadolu'da yeni bir anlayışla ele alınmış, bunun yanı sıra Avrupa'da Art-Nouveau sanatçıları tarafından da değişik tarzlarda işlenmiştir (Bilim ve Teknik Dergisi, 1994: 59).

Özgün baskı, hazırlanan desenin istenen yüzeye aktarılabilirdiği, birden fazla baskı almanın mümkün olabildiği, yapılan her baskının orijinal ve özgün kabul edildiği, biten bir baskının üzerine tekrar farklı tekniklerin uygulanabildiği, diğer sanatlara nazaran sanatçısına özel eserler ortaya çıkarabilme olanağının sunulduğu ve modern baskı teknikleri kullanılarak sınırsız tasarım imkanı ile farklı eserlerin oluşturulabildiği bir sanattır (Çakıroğlu, 2015: 1).

Özgün baskı teknikleri yüksek baskı, çukur baskı ve düz baskı olarak üç ana gruba ayrılmaktadır. Yüksek baskı çeşitlerini, ağaç baskı ve linol baskı oluşturmaktadır. Çukur baskı çeşidi olarak; gravür (çinko, alüminyum, bakır vb.) yer almaktadır. Düz baskı çeşitleri ise; litografi (taş baskı), serigrafi (ipek baskı), şablon baskı ve mono baskıdan oluşmaktadır (Megep, 2013: 6).

Kağıt üzerine ilk baskının ne zaman yapıldığı kesin olarak bilinmemekle birlikte 15. yy Avrupa'sında özgün baskıya temel olan sert ahşap ve demir, çelik plakalar temel baskı kalıp gereçleri olarak kullanıldığı görülmektedir. Tarihi süreci içinde gerek yüksek baskı (linol baskı-ağaç baskı) gerek çukur baskı (gravür) ve gerekse düz baskı (litografi veya serigrafi) matbaaya dayalı bir sanat dalı olarak uzun süre kullanılmıştır (Bacaksız, 2009: 11).

Şablon baskı ise özgün baskı teknikleri içinde önemli bir yere sahiptir. Şablon baskı günümüzde hemen hemen her alanda kullanılmakta ve tekstil tasarımcılarının da bu bağlamda ilgisini çekmektedir.

Özgün baskı tekniklerinden şablon baskı tekniği (stencil), çizilen şeklin şablondan çıkarılarak çoğaltıldığı basit bir baskı metodudur. Şablon baskı; baskı sanatlarının temel tekniklerinden biridir. Stencil kelimesi bir görselin dış hatları demektir. Pencere, duvar, zemin, kumaş, mobilya ve hemen hemen tüm yüzeylerde baskı üretmek isteyen kişiler için basit fakat etkili bir yöntem olarak tanımlanmaktadır (Megep, 2013: 6).

2. KURAMSAL ÇERÇEVE

2.1. Ebru Sanatı

Kağıt süsleme sanatlarımızın en önemlilerinden biri olan ebrunun ilk kez ne zaman yapıldığına dair kesin bir bilgi yoktur. Şemseddin Sami Kamus-ı Türki adlı eserinde ebrunun kaynağını XV.yy Türkistan'da Çağatay devri olarak göstermiştir.

Türkistan'da doğduğu belirtilen ebru, burada fazla bir gelişme göstermeden İpekyolu ile Anadolu'ya 'ebru' ismini alarak geçmiş ve burada en güzel örnekleri verilmiştir (Gülaçtı, 2012: 9).

Ebru, 1600-1700 yılları arasında en parlak dönemini yaşamıştır. Bunda en büyük etkenlerden biri, ebruyu Türkler aracılığı ile tanıyan ve ona "Türk kağıdı", "Türk mermer kağıdı" adlarını veren Avrupalıların istekleri olmuştur. O dönemde Batı'ya pek çok ebru örneği ve birçok krala da hatıra defteri gönderilmiştir. O yıllarda, ciltçiliğin ve süslemenin de rağbet görmesi ebrunun da gelişmesine destek olmuştur.

Avrupa'ya ebrulu kağıt Doğu'dan intikal etmiştir. XV.yy.da İtalya'ya giden Türk mücellitleri, kendi tarz cilt sanatlarını yaymışlardır. Bu arada kağıt ebrulamasını da öğreterek, ebruculuğu Avrupa'da moda haline getirmişlerdir.

Bu tarihlerden sonra matbaanın icadı, baskı kitapların ortaya çıkması, bu sanatların azalmasına neden olmuştur. Cumhuriyet döneminde Sanayi-i Nefise Mektebi'nde ders olarak okutulmaya başlanması, ebru sanatına tekrar önem kazandırmıştır.

Günümüze kadar gelebilen Osmanlı tekkelerinden "Özbekler Tekkesi" ebru sanatı ve bu sanatın günümüze kadar ulaşması açısından önemlidir. Kurtuluş Savaşı sırasında Kuva-yı Milliye vazifesi gören tekke, içinde birçok sanatın ve zanaatın öğretildiği, uygulandığı bir okul görevi görmüştür. Bu dönemde tekke önemli bir ebru okulu haline gelmiş, Necmettin Okyay, Sami Efendi ve Abdülkadir Efendi gibi büyük ustalar yetiştirmiştir.

Ebru sanatı öğretmekle, okumakla, yazmakla anlatılmayan, en önemlisi bizzat deneyime ve pratiğe dayalı olan, tüm klasik Osmanlı sanatlarında olduğu gibi usta-çırak yöntemi ile öğrenci yetiştiren bir sanat dalı olduğundan, gerçek değerde ebru yapabilmek, uzun yıllarını hatta ömrünü bu sanata adanmış olan sanatkarlara nasip olmuştur (Parlak, 2012: 99,100).

2.1.1. Ebru Sanatında Kullanılan Bazı Teknikler

Battal Ebru: Battal Türkçede büyük, iri, kaba anlamına gelir. Ebrunun bilinen en eski tarzıdır. Bütün ebruların ilk hali ve zeminidir, atasıdır (Sönmez, 2007: 51).

Zemin Battal: Tek renk ya da az renkle yapılır. Eski ebrucuların sıklıkla kullandığı bu desen, genellikle zemin olarak kullanıldığı için bu isimle anılmıştır. Özellikle Necmettin Okyay ve öğrencisi Mustafa Düzgünman tarafından sıkça kullanılmıştır (Barutçugil, 1999: 67).

Serpme Battal: Bilinen herhangi bir battal ebrusu yapıldıktan sonra zemine zıt bir renk ile genellikle açık renkte çok küçük damlacıklı son kat boya atılır. Bunun için fırçadaki boya iyice sıkılır. Serpme için özel fırça kullananlar da vardır. Gel-git, bülbül yuvası veya diğer desenlerde serpme yapılabilir (Barutçugil, 2001: 92).

Gel-Git Ebru: Tekne içindeki kitreli su yüzeyine Battal Ebrusu yapılır. Teknenin sağ başından başlayarak eşit aralıklarla 'bız' veya 'fırça sapı' ile boyuna veya enine (I I I I) veya (M) şeklinde çizilir. Elde edilen ebruya 'Gel-git Ebrusu' veya 'Tarama Ebrusu' denir (Sönmez, 2007: 60).

Şal Ebrusu: Gel-git yapıldıktan sonra teknenin çaprazına doğru, genellikle geniş aralıklı yapılan gel-git sonucu elde edilir. Ayrıca M. Düzgünman'ın yine gelgit üzerine dıştan başlayıp, ortaya doğru daireler çizerek yaptığı şal desenleri vardır. Bu çapraz çizgiler yumuşak "S" ler çizilerek de yapılabilir (Barutçugil, 2001: 94).

Bülbül Yuvası: Genellikle küçük taneli battal ebrusu yapıldıktan sonra dıştan başlayıp içe doğru istenilen çapta (genellikle 3 -5 cm çapında) spiraller çizilir. Bu spiraller içten dışa da olabilirler. Ayrıca gel-git, taraklı gibi desenler üzerine de bülbül yuvası yapılabilir. Bülbül yuvaları; bir biz yardımı ile tek tek yapılır, ya da geniş aralıklı kalın uçlu bir tarak ile hatta tüm tekneyi kaplayarak, özel bir tarak yardımı ile bir seferde de yapılabilir (Barutçugil, 2001: 102).

Taraklı Ebru: Zemin Battal Ebrusu olarak hazırlanır. Teknenin ölçülerindeki tarak, teknenin bir başından diğer tarafa doğru dik tutularak çekilir. Meydana gelen dokulara 'Taraklı Ebru' denir. Eğri tutulan tarak, boyaların aynı istikamete doğru sürüklenmesini sağlar (Sönmez, 2007: 60).

Hafif Ebru: Genellikle üzerine yazı yazmak için hattatlar tarafından tercih edilen; açık, soluk renkli ebrulardır. Aynı kâğıda iki veya daha çok ebru yapılmak istendiğinde de bu desen kullanılabilir. Ayrıca, boyar maddelerin su ve öd miktarları da artırılarak yapılabilir, böylece renkler kolay ve çokça açılacağından açık renkli olurlar (Barutçugil, 2001: 106).

Akkase Ebru: Aynı zemin üzerine birden fazla baskı yaparak yazı veya desen elde edilen ebru çeşididir. Hattatlar tarafından sevilen bir türdür. Hafif ebru üzerine geleneksel olarak arap zankı ile hazırlanmış sıvı,

yazı ise kamyş kalem ile yazılır veya fırça yardımı ile sürülür. Böylece hafif ebrunun yüzeyi arap zamkı ile kaplanmış olur. Kuruduktan sonra, daha koyu veya yoğun bir desen aynı kağıda tatbik edildiğinde, arap zamkı olan yerler boyayı almayacağından yazı veya desen gözükür. Aynı teknikler şablonlama ile de yapılabilir. Ayrıca arap zamkı yerine; koyu kitle, silikon, çeşitli şeffaf sonuç veren yapıştırıcılar da kullanılabilir (Barutçugil, 2001: 108).

Hatip Ebrusu: 1773 yılında evinde çıkan bir yangında ebrularını kurtarmak isterken hayatını kaybettiği bilinen, Ayasofya Camii hatiplerinden Mehmet Efendi'nin çok yaptığı ve kendi hatlarında kullandığı ebru türü olması nedeniyle 'Hatip Mehmet Efendi Ebrusu' ya da kısaca 'Hatip Ebrusu' diye bilinen ebru türüdür. Kısaca 'iç içe damlatılmış renklerden oluşan daireleri şekillendirmek' olarak tanımlanabilir. Çiçekli ebruların temeli sayılırlar. Bu desenleri yaparken dikkat edilecek en önemli husus; renk ayarlarının iyi yapılmasıdır (Barutçugil, 2001: 110).

Çiçekli Ebrular (Necmeddin Ebruları): Merhum üstat Necmeddin Okyay'ın geliştirdiği ve kendi adı ile anılan ebru türüdür. Herhangi bir ebru deseni zemin olarak yapılır. Genellikle hafif, açık renkli olmasına dikkat edilir. Bu zeminlerin üzerine hatip ebrusunda olduğu gibi bir biz yardımı ile damlatılan boyaların şekillendirilmesi ile yaprak ve çiçek desenleri çizilir. Bu türde bugüne kadar lale, karanfil, sümbül, menekşe ve papatya sıkça kullanılmıştır (Barutçugil, 2001: 115).

2.2. Özgün Baskı

Özgün baskı, mağara duvarlarından başlayarak, günümüz resim sanatına kadar çeşitli değişim süreçleri geçirerek gelişmiş ve zamanla sanatçının tasarımlarıyla kendini en rahat ifade edebildiği baskı çeşidi olmuştur.

Bütünüyle sanatçının kendisi tarafından tasarlanmış ve gerçekleştirilmiş bir veya daha fazla levhadan siyah veya renkli olarak alınan provalar, tüm mekanik veya fotomekanik işlemler kullanılmadan yapılan teknik özgün baskı sayılabilir (Bacaksız, 2009: 11).

Özgün baskı sanatı, el blok baskıcılığı ile başlayarak, bakır plaka baskı, rulo baskı, düz şablon baskı, rotasyon baskı teknolojilerine doğru gelişmiş ve günümüzde dijital (sayısal) baskı teknolojisine ulaşılan tarihsel süreç içinde de, bu teknolojilerin kullanımıyla yapılan tekstil üretimlerinde fazlasıyla kullanılır hale gelmiştir (Çakıroğlu, 2015: 1).

Sanatçının geleneksel çoğaltma tekniklerinden faydalanarak baskı kalıbı hazırladıktan sonra bu kalıptan baskı yoluyla çoğalttığı ve numaralandırdığı baskılara dayanan özgün baskı sanatında farklı anlatım olanakları sunan ve yaratıcılığı güçlendiren modern özgün baskı sanatı tekniklerinin de uygulanmasıyla birlikte özgün baskı sanatının kullanım alanları oldukça genişlemiştir (Çakıroğlu, 2015: 3).

İnsanoğlu tarih öncesi devirden itibaren kaya, boynuz, gibi sert yüzeylere resimler yapmışlardır. Daha sonraları ise kılıçlara, takılara süsler yapmışlardır. Asıl baskı sanatı ise kağıdın bulunmasıyla gerçekleşir (Bacaksız, 2009: 11).

Kağıt üzerine ilk baskının ne zaman yapıldığı kesin olarak bilinmemektedir ancak 15. yy Avrupa'sında özgün baskıya temel olan sert ahşap ve demir, çelik plakalar temel baskı kalıp gereçleri olarak kullanıldığı görülmektedir. Tarihi süreci içinde gerek yüksek baskı (linol baskı-ağaç baskı) gerek çukur baskı (gravür) ve gerekse düz baskı (litografi veya serigrafi) matbaaya dayalı bir sanat dalı olarak uzun süre kullanılmıştır (Bacaksız, 2009: 11).

Sadece resimde değil tekstilde de görülen ve aynı zamanda hem teknik anlamda hem de sanatsal olarak tekstilden bağımsız incelenemeyecek bir sanat olarak karşımıza çıkan özgün baskı, görsel açıdan sanatçılara kendilerini özgürce ifade edebilecekleri sınırsız bir ortam sunmaktadır. Alternatif bir sanat dalı olarak günümüzde artık hayatın her alanında görülebilmektedir (Çakıroğlu, 2015: 3).

2.3. Şablon Baskı

Özgün baskı tekniklerinde yer alan ve düz baskı çeşitleri arasında sanatçının kendini yansıtabileceği bir teknik olan şablon baskı, kağıda da uygulanabilir olması açısından pratik bir yöntemdir. Sanatçı bu yöntemle, kendi tasarımını kağıdın belirli yüzeylerini kesme (oyma) işlemi ile şablonunu oluşturabilmektedir.

Kağıt şablonlar çeşitli yüzeyler üzerine uygulanabilmektedir. Bu yöntemler arasında tekstil yüzeyleri de yer almaktadır.



Fotoğraf 1. Kağıttan Yapılmış Şablon Örneği (Erdal, 2017).

Şablon baskı; kağıt, karton ve gazete kağıtlarından kalıplar hazırlanarak yapılan baskı çalışmalarıdır (Fotoğraf 1). Aynı kalıpla çok sayıda baskı yapılacağı durumlarda farklı materyaller kullanılabilir (Buyurgan ve Buyurgan, 2012: 298). Açık-orta ve koyu tonların, tasarlanan çizimde kalıp haline dönüşmesi ile yapılan baskı tekniğidir (Buyurgan ve Buyurgan, 2012: 189).

Desenin, boyanmasını istenilen yerlerinin oyulması bittikten sonra şablon, uygulanacak yüzey üzerine bantlanmakta veya toplu iğne ile sabitlenmektedir. Ardından uygulama işlemi çeşitli yöntemlerle yapılabilmektedir. Daha sonra tampon yardımı ile boyanmaktadır. Tampon, ufak parçalar halinde kesilmiş naylon çorapların içine küçük sünger ya da pamuk parçaları koyularak yapılmakta ve su ile nemlendirilerek boyaya batırılmaktadır. Kullanılan her renk için ayrı tampon hazırlanmalıdır veya sert kıllı fırça ile çok az sulandırılan guaş boya, seri darbelerle kalıbın boyanacak kısımlarına vurulmakta ilk vurulan darbeler fazla boya akıtacağı için önce gereksiz bir kağıtta deneme yapılmalıdır. Boyama işlemi, boyayı çeşitli tekniklerde püskürtmek yoluyla da yapılabilmektedir. Kumaş üzerine uygulamada boya kuruyunca tersinden ütülenip fikse (sabitleme) edilmektedir. Şablon baskı tekniği yazı kalıpları için de kullanılmaktadır (Megep, 2013: 16).

3. MATERYAL VE METOD

Bu araştırma, ebru sanatı ve şablon baskı tekniğinin bir arada uygulanmasını kapsayan tarama modelinde deneysel bir araştırmadır. Araştırma evrenini; ebru sanatı ve özgün baskı, örneklem olarak ise gel-git ebru, şal ebru, taraklı ebru, serpmeli battal ve şablon baskı tekniği oluşturmaktadır. A3 boyutundaki mermerşahi kumaşlarının üzerine önce ebru yapılmış daha sonra Adobe illustrator ve Adobe Photoshop programında yapılan 5 adet tasarım baskı tekniği ile ebrulu kumaş üzerine uygulanmıştır.

4. BULGULAR ve SONUÇ

Tekstil ve tasarımda, kumaş çeşitleriyle beraber, teknolojilerin de gelişmesi baskı tekniklerini geliştirerek tekstil tasarımcılarına sınırsız deneyim imkanı sunmaktadır. Farklı tasarımlar oluşturabilmek için de ilham kaynağı olmaktadır. Aynı zamanda yeni malzeme ve tekniklerin kullanılabilmesi, yaratıcı çalışmalarda bilgisayar teknolojilerinden faydalanılabilmesi, yaratım sürecine yeni bir boyut kazandırmaktadır. Bunun yanı sıra, sanatçılara esneklik, zaman, maliyet tasarrufu aynı zamanda zengin renk seçeneği ve değişik yüzeylere baskı yapabilme gibi kolaylıkları da getirmektedir. Bununla birlikte, geçmişte kullanılan pek çok motif, desen, modernize edilerek ya da deforme edilerek veya yeni baskı teknikleriyle birebir basılarak da tasarımcılar tarafından kullanılabilirlerdir.

Bu çalışmada, ebrulu kumaş yüzeyleri üzerine şablon baskı tekniğiyle birleştirilerek farklı kumaş yüzeylerinin oluşturulması amaçlanmıştır. Aynı zamanda, kumaş üzerine bu iki tekniğin birleştirilerek uygulanabilirliğini de görebilmek için çalışılmıştır.

Bu çalışmalar doğrultusunda, A3 boyutunda mermerşahi kumaşlar için yine A3 boyutunda Adobe illustrator ve Adobe Photoshop programında 10 adet tasarım yapılmıştır. Belirlenen taraklı ebru, şal ebrusu, gel-git ebru ve serpmeli battal ebru teknikleri A3 boyutunda mermerşahi kumaşlara uygulanmıştır. Ardından yapılan 10 adet tasarımdan 5 adet tasarım seçilerek çıktısı alınıp şablon hazırlamak için kesim işlemi yapılmıştır. Hazırlanan şablonlar kumaş boyası ile ebrulu kumaşlar üzerine baskı işlemi uygulanarak yeni yüzeyler oluşturulmuştur. Ebru yapımında kullanılan boyalar, toprak ve pigment boyalardır. Baskıda ise hazır kumaş

boyaları kullanılmıştır. Ebruda kullanılan renkler; siyah, pembe, hardal sarı, somon rengi, gri, bordo, açık sarı, mor şablon baskıda kullanılan renkler ise; koyu yeşil, fıstık yeşil, bordo, altın sarısı ve toprak kırmızı olarak belirlenmiştir (Fotoğraf 2, 3, 4, 5, 6 ve 7).



Fotoğraf 2 ve 3. Şablon baskı için tasarlanan örnek ve ebrulu tekstil yüzeyi üzerindeki görünüşü (Erdal, 2017).



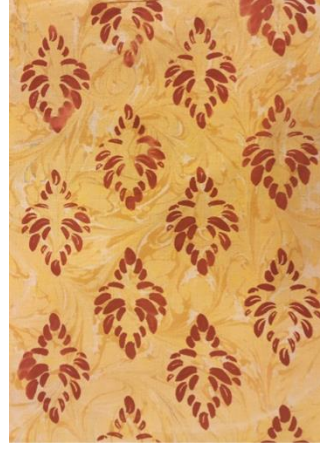
Fotoğraf 4 ve 5. Şablon baskı için tasarlanan örnek ve ebrulu tekstil yüzeyi üzerindeki görünüşü (Erdal, 2017).



Fotoğraf 6 ve 7. Şablon baskı için tasarlanan örnek ve ebrulu tekstil yüzeyi üzerindeki görünüşü (Erdal, 2017).

Şablon baskı tekniğinde dikkat edilmesi gerekenler göz önüne alındığında, seçilen boyanın kalitesi ve kıvamına, şablonun kumaş üzerinde sağlam durmasına, uygulamada kullanılacak materyallerin çalışmayı zora sokmamasına, desenin fazla ayrıntılı olmamasına dikkat edilmelidir. Tasarım yapılırken veya kullanılacak

desenin, motifin, geniş yüzeyli olması şablon baskı uygulamalarında daha sorunsuz bir ürün elde edilmesine olanak sağlamaktadır (Fotoğraf 8, 9, 10 ve 11).



Fotoğraf 8 ve 9. Şablon baskı için tasarlanan örnek ve ebrulu tekstil yüzeyi üzerindeki görünüşü (Erdal, 2017).



Fotoğraf 10 ve 11. Şablon baskı için tasarlanan örnek ve ebrulu tekstil yüzeyi üzerindeki görünüşü (Erdal, 2017).

Sonuç olarak, ebru tekniğinin şablon baskı tekniğiyle birlikte uygulanması ebruda kullanılan toprak ve pigment boyalarla mümkün olabilmektedir. Bu teknikler birleştiğinde farklı yüzeyler elde edilmiş ve sanatsal bir görünüm kazandırılmıştır. Günümüzde tekstil tasarımında, baskı çeşitlerine dair çok kaynak olmaması nedeniyle, bu çalışmada tekstil baskı tekniklerinden biri olan, şablon baskının değerinin artması, ebru sanatının da değerinin korunması yapılacak bu tarz çalışmalar ve verilen destekler ile mümkün olacaktır.

KAYNAKÇA

- Bacaksız, E. (2009). "Özgün Baskı Tekniklerinin İncelenmesi", Yüksek Lisans Tezi, Marmara Üniversitesi Fen Bilimleri Enstitüsü, İstanbul.
- Barutçugil, H. (1999). Renklerin Sonsuzluğu. Ebristan Yayınları, İstanbul.
- Barutçugil, H. (2001). Suyun Rüyası Ebru, Ebristan Yayınları, İstanbul.
- Bektaşoğlu, M. (2009). Anadolu'da Türk İslam Sanatı. Dip Yayınları, Ankara.
- Bilim ve Teknik. (1994). Sanat ve Kimya Bir Arada Ebru, 316: 54-59.
- Buyurgan, S. & Buyurgan, U. (2012). Sanat Eğitimi ve Öğretimi. Pegem Akademi, Ankara.
- Çakıroğlu, L. (2015). "Özgün Baskı ve Tekstil Uygulamaları", Yüksek Lisans Tezi, Haliç Üniversitesi Sosyal Bilimler Enstitüsü, İstanbul.
- Gülaçtı, S. (2012). "Bahtiyar Hıra'nın Ebru Sanatına ve Eğitimine Katkısı", Yüksek Lisans Tezi, Gazi Üniversitesi Eğitim Bilimleri Enstitüsü, Ankara.

Parlak, Y. (2012), “Ebru Sanatçısı Alparslan Babaoğlu ve Hocası Mustafa Düzgünman”, Akdeniz Sanat Dergisi, 5(9): 97-111.

Sönmez, G. (2007). Gelenekselden Günümüze Ebru, İnkılâp Yayınları, İstanbul.

Uzunca, G. (2012). “Ebru Sanatının Tekstilde Kullanımı”, Yüksek Lisans Tezi, Gazi Üniversitesi Eğitim Bilimleri Enstitüsü, Ankara.

MEB, Milli Eğitim Bakanlığı, www.megep.meb.gov.tr
/http://www.megep.meb.gov.tr/mte_program_modul/moduller_pdf/Şablon%20Baskı.pdf adresinden 25 Eylül 2017 tarihinde alınmıştır.