

**ÜNİVERSİTE ÖĞRENCİLERİNİN GELENEKSEL TÜRK EBRU SANATI UYGULAMA
ÖRNEKLERİNİ RENKLERİN PSİKOLOJİK ETKİSİ BAKIMINDAN İNCELEME**

*AN INVESTIGATION OF PSYCHOLOGICAL EFFECTS OF COLORS IN UNIVERSITY
STUDENTS 'APPLICATION SAMPLES OF TRADITIONAL TURKISH EBRU ART*

Öğr.Gör. Recai AKAY

Istanbul Esenyurt Üniversitesi, Sağlık Hizmetleri Meslek Yüksekokulu, Çocuk Bakımı ve Gençlik Hizmetleri Bölümü, Çocuk Gelişimi, recaiakay@esenyurt.edu.tr, İstanbul/Türkiye

ÖZ

En genel anlamıyla renk; herhangi bir kaynaktan gelen ışığın göz vasıtasıyla insanlarda meydana getirdiği duyum ve algılamının niteliksel halidir. Geleneksel Türk Ebru Sanatı ise suya atılan renklerin kağıda aktarılma sanatıdır. Bu çalışmanın amacı, üniversite öğrencilerinin geleneksel Türk Ebru Sanatı uygulama örneklerini renklerin psikolojik etkisi bakımından incelemektir. Çalışma evrenini üniversite öğrencileri, örneklemini ise İstanbul Esenyurt Üniversitesi Çocuk Gelişimi bölümü öğrencileri oluşturmaktadır. Makaleye kaynak oluşturan Ebru çalışmaları uygulama yöntemi ile elde edilmiştir. Çalışma kapsamında 2016 ve 2017 yıllarında 110 öğrenciye bir ay boyunca Ebru Sanatı uygulamaları yaptırılmıştır. Bulgulara göre öğrenciler daha çok mavi rengi baskın renk olarak Ebru çalışmalarında tercih etmişlerdir. İkinci sırada ise sarı renk gelmektedir. Ardından sırasıyla yeşil, kırmızı, turuncu ve mor renkler tercih ettikleri belirlenmiştir.

Anahtar Kelimeler: Renk, psikoloji, Geleneksel Türk Ebru Sanatı.

ABSTRACT

Color in the most general sense; the qualitative state of sensation and perception that the light from any source brings to the human body through the eye. Traditional Turkish Ebru Sanatı is the art of transferring colors to the water. The aim of this study is to examine the traditional Turkish Ebru Art practices of university students in terms of the psychological effects of colors. The study consisted of university students and the sample was made up of students from Istanbul Esenyurt University Child Development Department. The Ebru studies that form the basis of the article were obtained by the application method. Within the scope of the study, 110 students in 2016 and 2017 have been practicing Ebru Sanatı for one month. According to the findings, the students prefer blue color as the dominant color in Ebru studies. The second row is yellow. Then they preferred green, red, orange and purple colors respectively.

Key words: Color, psychology, Traditional Turkish Ebru Art.

1. GİRİŞ

En genel anlamıyla renk; herhangi bir kaynaktan gelen ışığın göz vasıtasıyla insanlarda meydana getirdiği duyum ve algılamının niteliksel halidir.(Temizsoylu, 1987:10, akt. Kırık, 2013: 73)

Zaman içerisinde insan psikolojisi, ruh hali ve kişiliği ile renkler arasında bir bağ bulunduğu gün yüzüne çıkarılmaya başlanmıştır. İnsanlar, farkında olmasalar bile giyim, eşya ve estetik gibi tercihlerde renklerin etkisinde kalmaktadırlar.(Çalışkan ve Kılıç, 2014:70)

Renklerin doygunluk, değer ve türlerine göre değişkenlik gösteren soğukluk, sıcaklık, pasiflik, aktiflik, uyarıcılık, hafiflik, dinlendiricilik, üzüntü, sevinç gibi birçok psikolojik etkileri olduğu yakın zamanlarda yapılan deneylerle kanıtlanmıştır. Renklerin psikolojik etkenlerinden bir diğeri de aynı rengin hem pozitif hem de negatif anlamları barındırabilecek olmasıdır. Örneğin kırmızının birçok anlamı vardır. Kırmızı bir gül sevgiyi ifade ederken aynı zamanda kırmızıyı görmek kontrolü elden kaybetmek manasına da gelebilir. Negatif yönleri bakımından kırmızı kanı, şiddeti, tutkuyu, kızgınlığı ve savaşı da çağırır. Pozitif yönleri

bakımından ise canlılık, aşk, heyecan, zafer ve cesaret gibi anlamlara içermektedir.(Özdemir, 2005: 392-393)

Renkler üzerinde birçok araştırma yapılmıştır. 1942 senesinde Goldstein renklerin hastalar üzerindeki olumlu ve olumsuz etkilerini araştırmış ve gözlemlemiştir. Özellikle Parkinson hastalarında elde ettiği bulgulara göre kırmızının, Parkinson hastalarını patolojik açıdan daha kötü etkilediğini, yeşilin ise bu hastaları daha iyi bir hale getirip iyileşmelerine yardımcı olduğunu gözlemlemiştir. K.W. Jacobs ve F.E. Hustmyer yaptıkları bir araştırmaya göre kırmızının yeşilden, yeşilin de sarı ve maviden daha yüksek bir uyarıcı etkiye sahip olduğunu tespit etmişlerdir. Ayrıca bu çalışmada bir kimseyi kırmızı bir odada mahsur bırakmak o kişiyi uyaran açısından sürekli tetikte olmasına sebebiyet vermektedir. Fakat bu etki kalıcı bir etki değildir. Kırmızı odadan çıkartılan kişi bu etkiden kurtulmaktadır. 1976 yılında Kuller'in yaptığı bir araştırma ile renklerin beyindeki bütün sinir sistemini etkilediği ortaya çıkmıştır. Renklerin olumlu ve olumsuz psikolojik etkileri renk kombinasyonlarına göre değişiklik gösterdiği ortaya konulmuştur.(<http://renketkisi.com/psikoloji-ve-renk.html#>, 29.01.2018)

Psikolojik etkilere göre renkler sıcak ve soğuk renkler olmak üzere iki başlıkta kategorize edilmişlerdir.(Gül ve diğerleri, 2015,419). Sıcak renklerin ön plana çıkanları kırmızı, turuncu ve sarıdır. Soğuk renkler ise yeşil, mavi ve mordur.(<http://soguk-ve-sicak-renkler.nedir.org/>, 29.01.2018). Sıcak renkler soğuk renklere göre daha çabuk algılanmaktadır.(Gül ve diğerleri, 2015,419).

2. RENKLERİN PSİKOLOJİK ANLAMLARI

1.Kırmızı: Sıcak bir renk türüdür. Mutluluk, girişimcilik, irade, güç, kızgınlık, hırs gibi anlamlar taşır. Sevgiyi de nefreti ifade edebilir. Anlam olarak kanı, ölümü ve savaşı da çağrıştırmaktadır.(Kırık, 2013:73-74)

2.Turuncu: Heyecan ve mutluluk aşıl原因, çarpıcı, iç açıcı, cesaret, güven verici ve dikkat çekici bir renktir. (Çalışkan ve Kılıç, 2014:76)

3.Sarı: Bilgelik, iyimserlik, sevgi, merhamet, neşe, keyif ve memnuniyeti simgeler. Negatif olarak ise korkaklık, ön yargı ve ezici egemenliği ifade eder.(Çağan,1997:55, akt.Kırık, 2013:74)

4.Yeşil: Yardımseverlik, üretkenlik, rahatlama etkisi, olumlu düşünmeye sevk eden bir etkisi vardır. Özellikle bu sebeplerden sağlık sektöründe fazlasıyla kullanılmaktadır.(Zeybek, 2002:821)

5.Mavi: Heyecan yatıştırıcı, sakinleştirici, özgürlük, uyum, iyi niyet, merhamet, dürüstlük, huzur ve işbirliğini temsil eder.(Martel, 1995: 85,akt. Özdemir, 2005:393)

6.Mor: Mavi renge oranla ikinci derecede sakinleştirici etkiye sahiptir. Gizlilik, üzüntü ve etkileyiciliği simgeler. (Zeybek, 2002:821) Ağırbaşlılık, asalet, kibir, hüznün ve içe kapanıklığı ifade eder. (Kırık, 2013: 75)

7.Beyaz: Barış, masumiyet, saflık, temizlik, mutluluk, adalet ve kudreti temsil eder.(Çalışkan ve Kılıç, 2014: 73)

8.Siyah: Umutsuzluk, ölüm, tutku, otorite, matem ve karamsarlık gibi genellikle olumsuz duygular çağırıştır.(Zeybek, 2002: 820)

9.Kahverengi: Dünyayı ve yeryüzünü temsil eden bir renktir. Doğurganlık, verimlilik, otorite, güvensizlik, düzen ve sebat duygularını barındırır.(Kırık,2013: 76)

10.Pembe: Aşk, arkadaşlık, merhamet, samimiyet, güven ve sevgi anlamlarını ifade eder.(Çalışkan ve Kılıç, 2014: 76)

3. GELENEKSEL TÜRK EBRU SANATI

Ebru Sanatı; tekneye alınan özel bir suyun(kitre) üzerinde, boyalarla oluşturulan şekil ve desenlerin kağıda aktarılması vasıtasıyla yapılan geleneksel bir Türk sanatıdır. (<http://aregem.kulturturizm.gov.tr/TR,131541/ebru-sanati.html>, 30.01.2018)

Geleneksel Türk Ebru Sanatı ilk olarak Türkistan'ın Buhara şehrinde ortaya çıkmış ve ipek yolu vasıtasıyla İstanbul'daki Üsküdar Özbekler tekkesine ulaşarak Osmanlı Devleti'ne mahsus bir sanat haline gelmiştir. Özellikle Osmanlı'da el yazması eserlerin dış kapaklarını süslemede kullanılan bir sanat olarak yaşamaya devam etmiştir.(Kaya,2012: 54)

“Ebru: Türk Kağıt Süsleme Sanatı, 2014 yılında Türkiye Cumhuriyeti adına UNESCO İnsanlığın Somut Olmayan Kültürel Mirası Temsili Listesine eklenmiştir. (<http://aregem.kulturturizm.gov.tr/TR,131541/ebru-sanati.html>, 30.01.2018)

Ebru Sanatında kullanılan malzemeler;

Ebru Teknesi: 6 cm derinlikte çinkodan yapılmış dikdörtgen tekne.

Kitre: Geven otu, salep, ayva çekirdeği veya denizkadayıfı bitkilerinden elde edilen özel su.

Sığır Ödüsü: Kitre ile boyaların karışmasını önleyen hayvansal sıvı.

Fırça: At kılı ve gül dalından yapılır.

Biz: Farklı kalınlıktaki paslanmaz tel ve çivilerden yapılır.

Toprak Boyalar(Kaya, 2012:56-59)

Geleneksel Türk Ebru Sanatı dünya üzerinde suya uygulanarak kağıda aktarılabilen en nadir sanatlardan birisidir. İnsanlar ebru yaparken sabırlı olmayı öğrenirler. Aynı zamanda yaptıkları her ebruda kendi iç dünyalarını suya yansıtıp bunu kağıda aktarma imkanı bulurlar. Ebru malzemeleri doğal malzemelerden olduğu için insanların doğal olarak rahatlamalarını sağlar. İnsanların ebru yaparken kullandıkları renkler o anki psikolojileri hususunda ipuçları vermektedir.

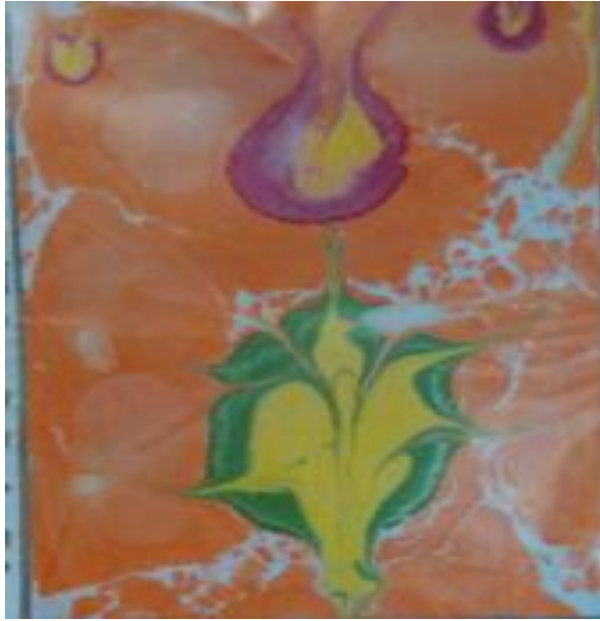
Bu çalışmanın amacı, üniversite öğrencilerinin geleneksel Türk Ebru Sanatı uygulama örneklerini renklerin psikolojik etkisi bakımından incelemektir. Çalışma evrenini üniversite öğrencileri, örneklemini ise İstanbul Esenyurt Üniversitesi Çocuk Gelişimi bölümü öğrencileri oluşturmaktadır. Çalışma kapsamında 2016 ve 2017 yıllarında 110 öğrenciye bir ay boyunca Ebru Sanatı uygulamaları yaptırılmış ve sonuçlar renklerin psikolojik analizine göre kategorize edilmiştir.

4. BULGULAR

4.1.Kırmızı Rengin Öne Çıktığı Ebru Çalışmaları



4.2.Turuncu Rengin Öne Çıktığı Ebru Çalışmaları



4.3.YEŞİL RENGİN ÖNE ÇIKTIĞI EBRU ÇALIŞMALARI

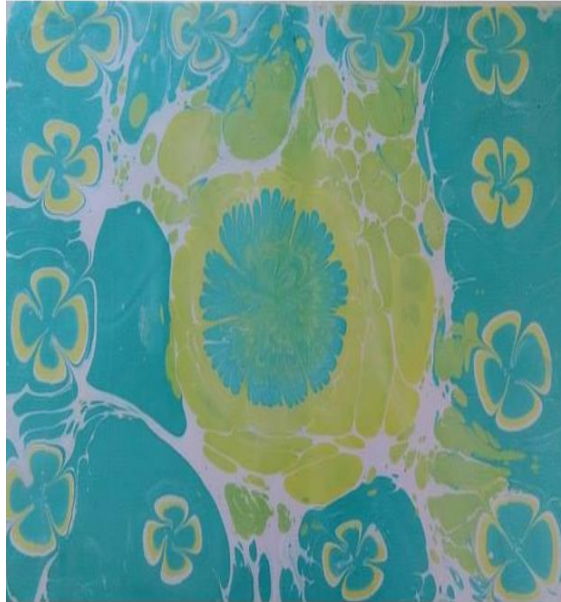




4.4.Sarı Rengin Öne Çıktığı Ebru Çalışmaları



4.5.Mavi Rengin Öne Çıktığı Ebru Çalışmaları



4.6.Mor Rengin Öne Çıktığı Ebru Çalışmaları





4.7.Karma Renkli Ebru Çalışmaları





5. SONUÇ

2 yıllık çalışmanın sonucunda elde edilen verilere baktığımızda öğrenciler daha çok mavi rengi baskın renk olarak Ebru çalışmalarında tercih etmişlerdir. İkinci sırada ise sarı renk gelmektedir. Ardından sırasıyla yeşil, kırmızı, turuncu ve mor renkler tercih edilmiştir. Geriye kalan kısım ise karma renkleri içerisinde barındırmaktadır. Sonuçlar aşağıdaki tablo üzerinde gösterilmiştir.

Tablo 1: Ebru Çalışmalarında Renk Tercihleri

Öne Çıkan Renk	Tercih Eden Öğrenci Sayısı
Mavi	27
Sarı	19
Yeşil	14
Kırmızı	14
Turuncu	8
Mor	5
Diğer (Karma Renkli Ebrular)	23
Toplam	110

Renklerin psikolojik anlamını kısaca bir tablo ile özetlemekte fayda vardır.

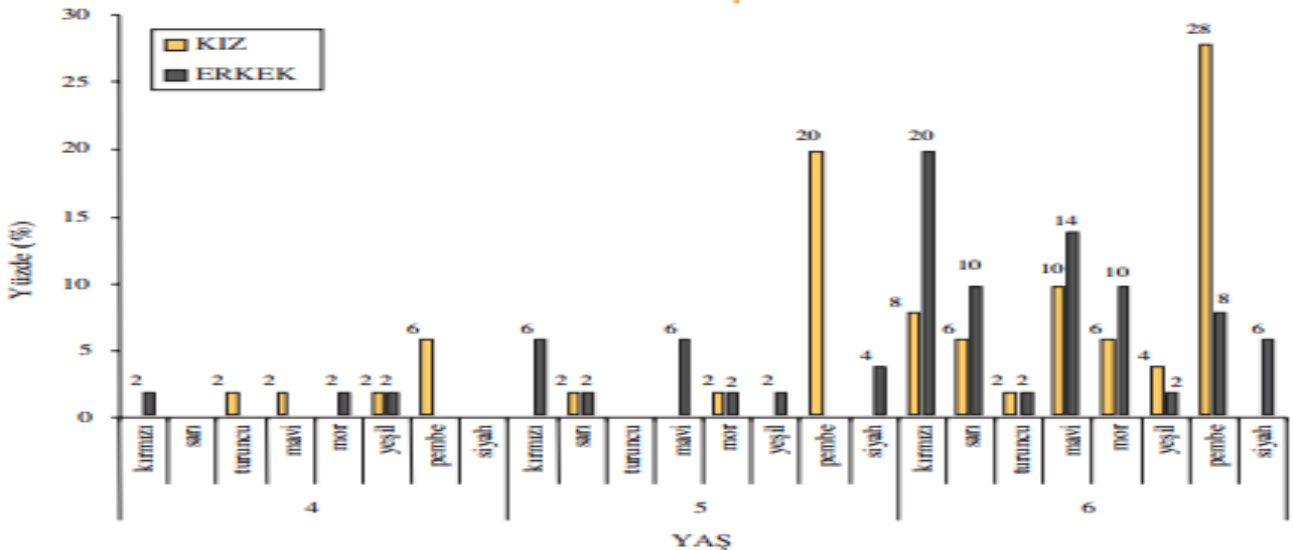
Tablo 2: Renk Türlerinin Psikolojik Etkileri (Martel, 1995:85, akt. Özdemir,2005:393)

Renk Türü	Renk Türünün Psikolojik Etkileri
Kırmızı	Tutkunun rengi olan kırmızı, ilgi çekici, dikkat artırıcı, hareketlilik sağlayıcı, beyni çalıştırıcı, heyecan verici, sağlık, canlılık, aşk, zafer hissi, enerji, cömertlik, fedakarlık, ihsan, acıma, cesaret, güç, hayat dolu, ısıtıcı etkiler taşır. Abartılması halinde zulüm, sertlik ve şiddet, tehlike, rahatsız edicilik, günah ifade edebilir.
Pembe	Nezakət, mahcubiyet, yumuşaklık, çekingenlik, tatlılık, muhafazakarlık duygusu telkin eden bir renktir.
Turuncu	Neşe verici, ısıtıcı, çok kullanıldığı durumlarda huzursuz edici, zenginlik, ışık ve verimliliği temsil eden bir renktir. Öncezinin, dengeli gücün sembolü turuncu, duru sevincin, iyimserlik yayar.
Sarı	Sarı, anlamayı keskinleştirir ve akıl işlevlerini artırır. En ışıklı, hareketli, parlak ve neşeli renk olan sarı, zenginlik, bolluk, şeref ve sadakati hatırlatır. Canlı sarı, kişiyi aktif yapar, solgun sarıysa, dinlendirir ve gevşetir. Renk terapistlerine göre bu renk, tüm renkler arasında genel kas sinirlerinin gücünü arttıran tek renktir. Ağırkanlıları canlandırarak ve sinirleri uyacaktır. Ayrıca, sarının açık tonları, alanları genişleterek büyütür. Bu rengin aşırıya kaçılması halinde vandalizm, kıskançlık, hastalık, mantıksızlık, şüphe ve güvensizlik getirir.
Kahverengi	Toprak ana ve ağaçların rengi olan kahverengi, yeşil gibi yaşamın yeşermesini değil, olgunluğu temsil eden yatıştırıcı bir renktir. Ayağı yere basan, kararlı, ketum bir davranışa yönelticidir ve ciddiyet simgeler.
Beyaz	Beyaz, bütün renkleri içinde barındırdığından birliğin ve saflığın sembolü olmuştur. Bir açıklık ve şeffaflık idealini yansıtır.
Mavi	Sakinleştirici ve heyecan giderici etkisi vardır. Mavi, açık sözlülük, dürüstlük, hoşnutluk, iyi niyet, merhamet, anlaşma, uzlaşma, esneklik, yumuşak başlılık, işbirliği ve huzuru çağırır. Gevşemenin sevildiği ortamlarda mavi yansımalar bulunmalıdır. Mavi ışık, uyku getirici ağrı giderici ve kasılmayı önleyicidir. Mavi, ister çok koyu, ister açık olsun, içinde özgürlük ve uyum taşıyan bir renktir. Koyu mavi olan lacivert renk, ciddiyeti, çok solgun mavilerin bolca kullanıldığı yerlerde pasiflik ve tembellik hissi getireceği unutulmamalıdır.
Mor	Mor, asalet, utanç, hüznün, aşk ve aklın birleşimi, itibarın rengidir. Mor, büyük alanlarda görüldüğü takdirde korkutucu ve huzursuzluk veren bir renk olabilir. Erguvan, haklılık, ihtişam, egemenlik ve asillik duygusu doğuran kişiler arasında ciddiyet ve mesafe duygusu telkin eder. Menekşe moru, dini otorite, kaos, ölüm, kendini adama, ilahi aşkı temsil eden bir renktir. Leylak rengiyse melankolik duygular telkin eder.
Yeşil	Genel olarak yeşil ağaçların yapraklarının, çimenlerin rengi olduğundan serinletici ve sakinleştirici bir etkiye sahiptir. Sessizlik, büyüme, doğa, bilgelik, verimlilik, hayat ve inancı çağırır. Yeşil kendine saygı, adalet ve güveni temsil edebilirken, abartılması megaloman, otoriter ama küstah, alavcı bir ifade yayabilir.
Siyah	Beyazın zıttı olan siyah, iyi-kötü, gündüz-gece, yaşam-ölüm gibi var olan doğal ikilemlerin 'diğer' rengidir. Siyah her birimizin doğasında bulunan derin uyumsuzluğun sembolüdür. Bu renk, yas, pişmanlık, suçluluğu sembolize edebileceği gibi, derin dinlendirici sessizlik ve sonsuzluk va da yapısal kuvveti sembolize eder.

Renklerin psikolojik etkileri alanında yapılan diğer çalışmalar ve sonuçları şunlardır:

Elibol ve arkadaşları 2006 yılında "Okul Öncesi Çocuk Oyuncaklarında Malzeme Kullanımı ve 4-6 Yaş Çocuklarının Renk Tercihi" adlı makalede okul öncesi çocukların oyuncak seçimindeki renk tercihlerini araştırmışlardır. Araştırma sonuçlarına göre erkek çocuklar kırmızı, kız çocuklar ise en çok pembe rengi tercih etmişlerdir. Siyah kız çocukların, turuncu ise erkek çocukların en az tercih ettiği renk olarak tespit edilmiştir. (Elibol ve diğ.2006: 41)

Şekil 1: Yaş ve Cinsiyete Göre Çocukların Renk Tercihleri Dağılımı(Elibol ve diğ.2006: 41)



Özdemir 2005 yılında yaptığı ‘‘Tasarımda Renk Seçimini Etkileyen Kriterler’’ adlı makalesinde tasarımcı ve kullanıcıyı renk seçiminde etkileyen kriterleri araştırmıştır. Çalışmada renklerin psikolojik etkileri, insanı tanımlamada 4 rengin kişilik özelliği, farklı toplumlarda değer yargılarına göre renklerin anlamlarını ve renklerin sembolik anlamları tablolar eşliğinde düzenlenerek paylaşılmıştır. Çalışmasında paylaştığı kişilik ve renklerin eşleştirilmesi tablosu aşağıda paylaşılmıştır. (Özdemir, 2005: 395)

Tablo 3: İnsanı Tanımda, Sarı, Kırmızı, Mavi ve Yeşil Kişilik (Lünscher,1947, akt.Özdemir, 2005: 395)

RENKLER	NORMAL HİSLER	ABARTILMASI	AZALTILMASI
KIRMIZI	Kendine güven	Haddini aşma	Kendi kendine acı çektirme
MAVİ	Hoşnutluk	Kendinden ödün verme, feragat etme	Kendinden hoşnutsuzluk
YEŞİL	Kendine saygı, haysiyet	Megalomani	Kendinden kuşku duymak
SARI	Özgürlükçü, kendini aşan	Kendinden kaçma, uçukluk	Kendini zorlama, kendisini suçlama

Kıran, 1989 yılında yazdığı ‘‘Türkiye’de Renk Tercihleri’’ çalışmasında 18-25 yaş arası mimarlık eğitimi almamış ve mimarlık eğitimi görmüş kız ve erkek gençlere, deneysel psikoloji yöntemi ile en çok tercih ettikleri renk türleri ve hiç tercih etmedikleri renk türlerini analiz etmiştir. Elde ettiği bulguları dünya ülkeleri ile kıyaslamıştır. Sonuçlar aşağıda belirtildiği gibidir. (Kıran,1989: 52)

Şekil 2: Ülkemiz ve Diğer Ülkelerde Renk Tercihleri(Kıran,1989: 52)

ÜLKELER							
En Çok Tercih Edilen Renkler	Japonya	Danimarka	Yeni Gine	Avustralya	ABD	Almanya	Türkiye
1. Sıra	Beyaz	Parlak Mavi	Parlak Mavi	Parlak Mavi	Parlak Mavi	Parlak Mavi	Deniz Mavisini
2.Sıra	Parlak Mavi	Parlak Kırmızı	Parlak Sarı	Parlak Sarı	Parlak Kırmızı	Parlak Sarı	Beyaz
3.Sıra	Açık Mavi	Koyu Mavi	Gök Mavi	Parlak Kırmızı	Kahverengi	Parlak Turuncu	Açık Mor Mavi
En Az Tercih Edilen Renkler	Japonya	Danimarka	Yeni Gine	Avustralya	ABD	Almanya	Türkiye
1. Sıra	Koyu Kırmızı	Soluk Pembe	Koyu Mor	Parlak Menekşe	Menekşe Pembesi	Menekşe Pembe	Çok Koyu Mavi ve Yeşil
2. Sıra	Koyu Mor	Soluk Yeşil	Koyu Kırmızı Menekşe	Zeytin Yeşili	Çok Koyu Menekşe	Soluk Pembe	Siyah
3. Sıra	Koyu Sarı	Soluk Sarı	Çok Koyu Menekşe	Menekşe	Açık Sarı ve Yeşil	Çok Koyu Sarı	Kahverengi

1989 yılında Kıran’ın yaptığı araştırma ile bizim elde ettiğimiz sonuçlar kıyaslandığında; Kıran Türkiye’de gençlerin en çok tercih ettiği renk olarak deniz mavisini tespit etmiştir. Bizim çalışmamızın sonucunda da ton ayrımı yapılmaksızın en çok tercih edilen rengin mavi olduğu ortaya çıkmıştır. Yine Kıran’ın sonuçlarına göre hiç tercih edilmeyen renk, çok koyu mavi ve çok koyu yeşil ile siyah ve kahverengi renkleridir. Bizim bulgularımıza göre ise en az tercih edilen renk mor olmuştur.

Kaya 2012 yılında ‘‘ Ebru Sanatının Çocuklar Üzerindeki Rolü ve Düzce İstiklal Anaokulu Örneği’’ adlı makalesinde okulöncesi çocuklara geleneksel Türk Ebru Sanatı çalışmaları yaptırmış ve çocukların ebru sanatını çok sevdiğini, kendilerini Ebru ile çok güzel yansıttıklarını gözlemlemiştir. Sonuç olarak çocukların Ebru çalışmalarını heyecanla yaptıklarını, eğlendiklerini ve üretkenliklerini pekiştirdiğini vurgulamıştır.

Çalışmalarımız sonucunda öğrencilerden alınan geri bildirimlere bakılarak Ebru Sanatının;

Sabırlı olmayı aşıladığı,

Sakinlik ve sükûneti pekiştirdiği,

Stresi azalttığı,

Duyguların dışa yansıtmayı sağladığı,

Üretkenliği pekiştirdiği görülmüştür.(Kaya,2012,67-69)

6. ÖNERİLER

- ✓ Ebru Sanatının terapi merkezlerinde kullanılarak elde edilen sonuçların kitap haline getirilmesi,

- ✓ Renklerin psikolojik anlamları doğrultusunda eğitim kurumlarının doğru renklerle boyanması,
- ✓ Benzer çalışmaların katılımcı sayısı artırılarak yapılması önerilebilir.

KAYNAKÇA

- Çakır, M., Çakır, F., Usta, G. (2010). Üniversite Öğrencilerinin Tüketim Tercihlerini Etkileyen Faktörlerin Belirlenmesi. *Organizasyon ve Yönetim Bilimleri Dergisi*, 2(2):87-94
- Çalışkan, N., Kılıç, E. (2014). Farklı Kültürlerde ve Eğitimsel Süreçte Renklerin Dili, Ahi Evran Üniversitesi Kırşehir Eğitim Fakültesi Dergisi(KEFAD), 15(3): 69-85
- Elibol, G.C., Kılıç, Y., Burdurlu, E. (2006). Okul Öncesi Çocuk Oyuncaklarında Malzeme Kullanımı ve 4-6 Yaş Çocuklarının Renk Tercihleri, *Aile ve Toplum Dergisi*, 8(3): 35-42
- Gül, Y., Miman, M., Ege, F., Saraç, S. (2015). Eğitimde Renk Ergonomisi Üzerine Bir Çalışma: Toros Üniversitesi Örneği, *Süleyman Demirel Üniversitesi Mühendislik Bilimleri ve Tasarım Dergisi*, 3(3):419-424
- Kaya, S.(2012). Ebru Sanatının Çocuklar Üzerindeki Rolü ve Düzce İstiklal Anaokulu Örneği, *Akdeniz Sanat Dergisi*, 5(10):54-70
- Kıran, A. (1989). Türkiye'de Renk Tercihleri. *Psikoloji Çalışmaları Dergisi*, 17, 47-52.
- Kırık, A.M. (2013). Sinemada Renk Ögesinin Kullanımı: Renk ve Anlatım İlişkisi, *21.Yüzyılda Eğitim ve Toplum Dergisi*, 2(6): 71-83
- Önder, H.H., Gül, M., Ergüldürenler, G. (2013). Eğitim Ortamında Ergonomi Kullanılması Ve Örnek İdeal Sınıf Çalışması, *Süleyman Demirel Üniversitesi Sosyal Bilimler Enstitüsü Dergisi*, 13(28): 41-55
- Özdemir, T.(2005). Tasarımda Renk Seçimini Etkileyen Kriterler, *Tasarımda Renk Seçimini Etkileyen Kriterler*, Çukurova Üniversitesi Sosyal Bilimler Enstitüsü Dergisi, 14(2):391-401
- Özsavaş, N. (2016). İç Mekan Tasarımında Renk Algısı, *Süleyman Demirel Üniversitesi Güzel Sanatlar Fakültesi Sanat Dergisi*, 9(18): 449-460
- Ustakara, F. (2011). Kişilerarası İletişimle Bağlantılı Renk Olgusunun Bireysel Çağrışım Boyutuna Yönelik Bir Alan Araştırması: Gaziantep Örneği, *Selçuk Üniversitesi İletişim Fakültesi Akademik Dergisi*, 6(4), 138-154.
- Zeybek, I. (2002). Görsel İletişim Ve Renklerin Aktardıkları, *İstanbul Üniversitesi İletişim Fakültesi Dergisi*, 2(12): 813-826
- İnternet Kaynakları
- <http://renketkisi.com/psikoloji-ve-renk.html#>, 29.01.2018
- <http://soguk-ve-sicak-renkler.nedir.org/>, 29.01.2018
- <http://aregem.kulturturizm.gov.tr/TR,131541/ebru-sanati.html>, 30.01.2018
- <http://renketkisi.com/psikoloji-ve-renk.html>, 01.02.2018
- <http://renketkisi.com/renklerin-cocuklar-uzerindeki-etkileri.html>, 01.02.2018
- <http://renketkisi.com/renklerin-egitimdeki-onemi.html>, 01.02.2018
- <http://renketkisi.com/norogelisimsel-bozukluklarda-renk-kullanimi.html>, 01.02.2018